

Gebruiksaanweisung

Instructions for use

Mode d'emploi

Gebruiksaanwijzing

Istruzioni per l'uso



Brugsanvisning

Bruksanvisning

Käyttöohje

Manual de utilização

Instrucciones para el uso



Οδηγίες χρήσης

Instrukcje użytkowania

Használati utasítás

Инструкция за употреба



Návod k použití

Návod na použitie

Instrucțiuni de utilizare

Инструкции по эксплуатации

РУССКИЙ	Инструкции по пользованию прибором	Страница 4
ҚАЗАҚ ТІЛ	Нұсқаулар игерушілік үшін	Бет 10
УКРАЇНСЬКА МОВА	Інструкції з використання	стор. 16

ПЕРВОЕ ИСПОЛЬЗОВАНИЕ

Подключите прибор к электрической сети.

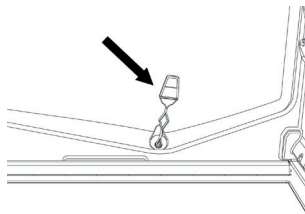
В моделях с электронными датчиками возможен звуковой сигнал, означающий активацию температурной сигнализации; выключите звуковой сигнал нажатием кнопки. Установите антибактериальный фильтр Microban и вентилятор, как показано на упаковке фильтра.

Примечание: после включения прибора необходимо выждать 4-5 для достижения температуры, необходимой для хранения обычного количества продуктов.

ЧИСТКА И УХОД ЗА ПРИБОРОМ

Регулярно выполняйте чистку прибора, пользуясь тряпкой, смоченной в растворе теплой воды с нейтральным чистящим средством, предназначенным специально для чистки внутренних поверхностей холодильника. Не пользуйтесь абразивными очистителями. В целях обеспечения надлежащего постоянного стока талой воды регулярно прочищайте сливное отверстие на задней стенке холодильной камеры около ящика для фруктов и овощей с помощью прилагаемого инструмента (см. рисунок).

Перед выполнением каких-либо операций по уходу или чистке вынимайте вилку из розетки или отключайте электропитание.



ЗАМЕНА ОБЫЧНОЙ ЛАМПОЧКИ ИЛИ СВЕТОДИОДНОЙ ЛАМПОЧКИ

(зависит от модели прибора)

Перед заменой лампочки всегда отключайте прибор от электрической сети. Следуйте инструкциям в зависимости от типа лампочки в вашем приборе.

Замените лампочку новой, с аналогичными характеристиками; лампочки можно приобрести в сервисном центре и у авторизованных дистрибьюторов.

Тип лампочки 1)

Чтобы снять лампочку, выкрутите ее против часовой стрелки, как показано на рисунке. Прежде чем снова подключить прибор к сети, подождите 5 минут.



- обычная лампочка (макс. 25 Вт)



Лампочка

или

- светодиод (с теми же характеристиками)
доступен только в сервисном центре



Светодиод

Тип лампочки 2)

Если в приборе имеются светодиоды, как показано на рисунке ниже, и вам необходимо их заменить, обратитесь в сервисный центр.

Светодиоды служат дольше обычных лампочек, они повышают видимость и являются экологичными.



ЕСЛИ ПРИБОР НЕ ИСПОЛЬЗУЕТСЯ

Отключите прибор от электропитания, опорожните, разморозьте (при необходимости) и очистите. Оставьте дверцу слегка приоткрытой, чтобы обеспечить циркуляцию воздуха в отделениях. Это позволит вам избежать развития плесени и неприятных запахов.

В СЛУЧАЕ ПРЕРЫВАНИЯ ПОДАЧИ ЭЛЕКТРОЭНЕРГИИ

Держите дверцу закрытой: это позволит сохранять продукты в охлажденном состоянии так долго, как только это возможно. Не замораживайте снова частично размороженные продукты. При длительном отключении электроэнергии возможно включение звукового сигнала (в приборах, оборудованных электронными датчиками).

ХОЛОДИЛЬНАЯ КАМЕРА

Холодильная камера предназначена для хранения свежих продуктов и напитков.

Размораживание холодильной камеры происходит полностью автоматически.

Появление капель воды на задней стенке холодильной камеры указывает на процесс автоматического размораживания. Талая вода стекает через сливное отверстие в специальную емкость и затем испаряется.

В зависимости от модели холодильник может быть оборудован специальным отделением с нулевой температурой Activ0°, которое идеально подходит для хранения свежего мяса и рыбы.

Предостережение: не мойте принадлежности холодильника в посудомоечной машине.

Примечание: в зависимости от температуры воздуха в помещении, от того, насколько часто открываются дверцы и от места расположения прибора внутренняя температура в обоих отделениях может отличаться. Устанавливайте температуру в зависимости от этих факторов.

Примечание: в помещениях с очень высокой влажностью в холодильной камере может образовываться конденсат, в особенности на стеклянных полках. В этом случае рекомендуется закрывать крышечки емкости с продуктами (например, кастрюли), заворачивать продукты с высоким содержанием воды (например, овощи) и включать вентилятор, если он предусмотрен в данной модели.

Извлечение ящика для овощей и фруктов (в зависимости от модели)

Потяните ящик наружу до упора, приподнимите и выньте.

Чтобы ящик для овощей и фруктов было легче вынуть, его можно опусташить (и, возможно) вынуть две нижних полки из дверцы.

Вентилятор и антибактериальный фильтр Microban (в зависимости от модели)

Вентилятор обеспечивает равномерность температуры в отделениях и, соответственно, лучшую сохранность продуктов и снижение избыточной влажности. Не перекрывайте вентиляционные отверстия. Вентилятор можно включать и выключать вручную (см. Краткое руководство по эксплуатации); если вентилятор включен, он работает в меру необходимости.

МОРОЗИЛЬНАЯ КАМЕРА

Модели с отдельной морозильной камерой

Морозильная камера *** ** *** позволяет хранить замороженные продукты (в течение периода времени, указанного на упаковке) и замораживать свежие продукты. Количество продуктов, которое можно заморозить в течение 24 часов, указано на паспортной табличке. Поместите свежие продукты в нижний ящик морозильной камеры (см. Краткое руководство по эксплуатации), оставив вокруг пакетов достаточно места для свободной циркуляции воздуха. Рекомендуется не замораживать снова частично размороженные продукты. Важно, чтобы продукты были завернуты так, чтобы обеспечить защиту от воды, влаги и конденсата.

Приготовление кубиков льда

Наполните лоток для льда (если имеется) водой на 2/3 и поставьте назад в морозильную камеру. Ни при каких обстоятельствах не пользуйтесь острыми предметами для удаления льда.

Извлечение ящика (в зависимости от модели):

Потяните ящики наружу до упора, приподнимите и выньте. Чтобы освободить дополнительное место, из морозильного отделения можно вынуть ящики.

Положив продукты на решетку или полки, убедитесь, что дверца хорошо закрыта.

В моделях с внутренним

морозильным отделением *** ** *** также можно замораживать свежие продукты. Количество продуктов, которое можно заморозить в течение 24 часов, указано на паспортной табличке.

Как замораживать свежие продукты:

- поместите продукты на решетке, если она имеется (рисунок 1) или непосредственно на дне морозильной камеры (рисунок 2)
- поместите продукты в средней части камеры, *** ** *** так, чтобы они не соприкасались с уже замороженными продуктами – оставьте между упаковками расстояние около 20 мм (рисунки 1 и 2).

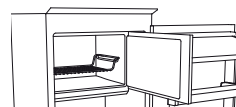


Рисунок 1

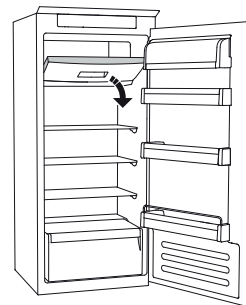


Рисунок 2

РАЗМОРОЗКА МОРОЗИЛЬНОЙ КАМЕРЫ (в зависимости от модели)

В моделях с системой No Frost, процесс размораживания происходит автоматически.

В остальных моделях образование наледи является нормальным.

Количество и скорость образования наледи зависит от температуры воздуха в помещении и частоты открывания дверцы. Рекомендуется устанавливать более низкую температуру или включать функцию быстрой заморозки (если имеется) (см. Краткое руководство по эксплуатации) за четыре часа до извлечения продуктов из морозильной камеры, чтобы они дольше оставались замороженными в ходе разморозки. Для размораживания выключите прибор и выньте ящики. Поместите замороженные продукты в холодное место. Оставьте дверцу морозильной камеры открытой для обеспечения таяния льда. Чтобы предотвратить вытекание воды при размораживании, поместите на дно морозильной камеры абсорбирующую ткань и регулярно отжимайте ее. Вытрите морозильную камеру и тщательно просушите. Снова включите холодильник и поместите туда продукты.

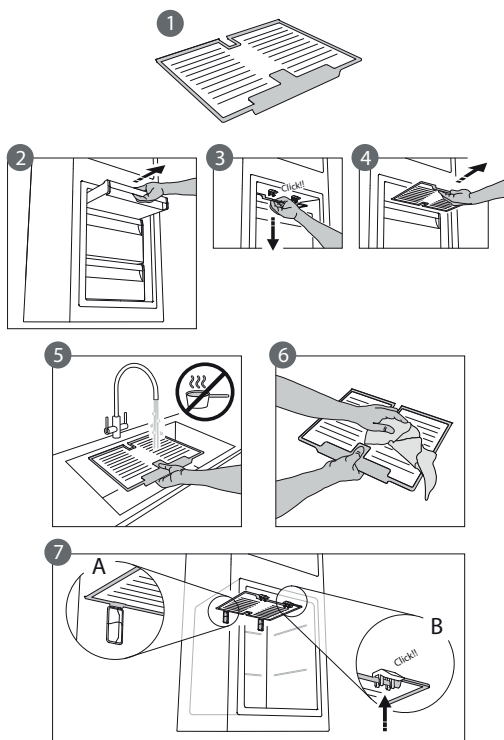
СИСТЕМА STOP FROST (в зависимости от модели)

Система STOP FROST (в зависимости от модели) облегчает разморозку морозильной камеры. Специальная полка STOP FROST (рисунок 1) предназначена для частичного сбора наледи, что уменьшает продолжительность размораживания морозильного отделения.

Для удаления наледи со специальной полки STOP FROST воспользуйтесь описанной ниже процедурой.

ПРОЦЕДУРА ОЧИСТКИ ВКЛАДКИ STOP FROST

- Откройте дверцу морозильной камеры и выньте верхний ящик (рисунок 2).
- Отсоедините специальную полку STOP FROST (рисунок 3) и выньте ее (рисунок 4), стараясь не уронить на стеклянную полку. Примечание: если полка STOP FROST застряла или ее трудно удалить, не прилагайте усилий, а продолжайте размораживание, как обычно.
- Закройте дверцу морозильной камеры.
- Выньте полку STOP FROST и удалите с нее наледь, ополоснув под проточной (не горячей) водой (рисунок 5).
- Дайте полке STOP FROST обсохнуть и протрите пластмассовые части мягкой тканью.
- Вставьте полку STOP FROST на место, оперев ее тыльную часть на выступы, как показано на рисунке 7-A, и закрепите рукоятку в расположенных выше зажимах (рисунок 7-B).
- Вставьте на место верхний ящик и закройте дверцу морозильной камеры.



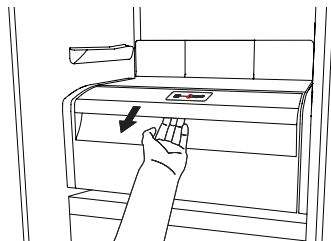
Специальную полку STOP FROST можно чистить отдельно, не размораживая целиком всю морозильную камеру. Регулярная очистка полки STOP FROST помогает избежать полного размораживания морозильной камеры.

Примечание: технические характеристики прибора, включая объем и потребляемую мощность, рассчитываются без учета специальной полки STOP FROST.

ОТДЕЛЕНИЕ С НУЛЕВОЙ ТЕМПЕРАТУРОЙ ACTIV0° (в зависимости о модели)

Отделение с нулевой температурой Activ0° предназначено специально для поддержания низкой температуры и правильной влажности для более длительного хранения продуктов (например, мяса, рыбы, фруктов и зимних овощей).

Функция Activ0° с технологией контроля влажности обеспечивает наилучшую сохранность частично упакованных продуктов.

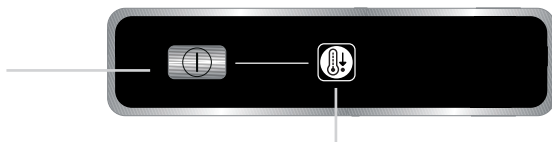


Включение и отключение отделения

Когда отделение включено, внутренняя температура в нем составляет примерно 0°.

Чтобы включить отделение, нажмите кнопку, показанную на рисунке, и придержите более секунды, пока не засветится символ.

Включенный символ означает, что отделение работает. Чтобы отключить отделение, снова нажмите кнопку и придержите дольше секунды. Чтобы полностью отключить отделение, необходимо вынуть ящик.



Чтобы отделение с нулевой температурой Activ0° функционировало правильно, необходимо:

- чтобы было включено холодильное отделение;
- чтобы температура в нем была от **+2°С** до **+6°С**;
- для включения отделения с нулевой температурой необходимо вставить ящик;
- чтобы не была выбрана одна из следующих специальных функций: “Режим ожидания”, “Охлаждение выключено”, “Отпуск” (при наличии); в этом случае необходимо убрать продукты из отделения.

Примечание:

- если символ не загорается, когда вы включаете отделение, проверьте, правильно ли вставлен ящик; если проблема сохраняется, обратитесь в авторизованный сервисный центр.
- если отделение включено, а ящик открыт, символ на панели управления может автоматически выключиться и снова загорится, когда ящик будет вставлен на место;
- независимо от статуса отделения могут быть слышны слабые шумы, что является нормальным;
- когда отделение выключено, температура в нем зависит от общей температуры в холодильной камере. В этом случае в нем рекомендуется хранить нечувствительные к холоду фрукты и овощи (ягоды, яблоки, абрикосы, морковь, шпинат, латук и т. д.).

Важно: если отделение включено, а в нем хранятся продукты с высоким содержанием влаги, на полках может образоваться конденсат. В этом случае временно выключите функцию. Будьте осторожны при размещении мелких продуктов и небольших емкостей на верхней полке отделения с нулевой температурой, чтобы они случайно не упали в пространство между полками и тыльной стенкой холодильной камеры.

Чтобы удалить отделение с нулевой температурой,

выполните следующие шаги:

- для облегчения процедуры мы рекомендуем опустошить (и по возможности снять) нижнюю полку в дверце;
- выключите отделение;
- выньте отделение, повернув его кверху;
- выньте белую пластиковую полку под отделением;

Примечание: верхняя полка и боковые держатели не снимаются.

Чтобы снова воспользоваться **отделением с нулевой температурой**, осторожно вставьте белую пластиковую полку над отделением, затем вставьте ящик и включите функцию.

Чтобы увеличить объем холодильной камеры и снизить потребление электроэнергии, рекомендуется выключить **отделение с нулевой температурой** и вынуть его.

Время от времени следует чистить отделение и его части тканью, смоченной теплой водой (не погружайте в воду белую полку под ящиком) с нейтральным моющим средством, предназначенным для чистки холодильников. Не пользуйтесь абразивными очистителями.

Перед чисткой отделения (также снаружи) необходимо вынуть ящик и отключить электропитание отделения.

ТЕХНИЧЕСКАЯ ПОМОЩЬ СЕРВИСНЫХ ЦЕНТРОВ

Прежде чем обращаться в сервисный центр:

Вновь включите прибор, чтобы проверить, устранена ли неполадка. Если нет, снова отключите прибор и повторите процедуру через час.

Если после проверки в соответствии с таблицей устранения неисправностей и включения прибора он все равно функционирует неправильно, обратитесь в сервисный центр и четко опишите суть проблемы, указав:

- вид неполадки;
- модель;

- тип и серийный номер прибора (указаны на паспортной табличке внутри прибора);
- сервисный номер (если имеется) (номер после слова SERVICE на паспортной табличке внутри прибора).

SERVICE 0000 000 00000



Примечание: перевешивание дверцы, выполняемое представителем сервисного центра, не считается гарантийным обслуживанием.

АЛҒАШ РЕТ ПАЙДАЛАНУ

Құрылғыны қуат көзіне жалғау.

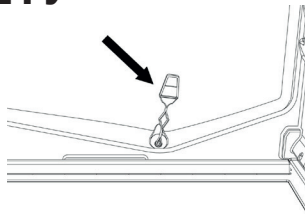
Электрондық үлгілерде дыбыс сигналы шығарылуы мүмкін, бұл температура сигналының белсендірілуін білдіреді: дыбыс сигналын өшіру түймешігін басыңыз. Ұсынылған болса, бактерияға қарсы иісті болдырмайтын сүзгіні оның орамында көрсетілгендей желдеткішке орнатыңыз.

Ескертпе: Құрылғыны іске қосқаннан кейін қалыпты толтырылған құрылғының сәйкес сақтау температурасы орныққанша 4-5 сағат күту қажет.

ҚҰРЫЛҒЫҒА ҚЫЗМЕТ КӨРСЕТУ ЖӘНЕ ТАЗАЛАУ

Құрылғыны жүйелі түрде сүлгі және суға араластырылған бейтарап тазалау, әсіресе тоңазытқыштың ішін тазалауға арналған заттармен тазалаңыз. Ысқыш тазалау заттарды пайдаланбаңыз. Еріген судың тұрақты және тиісті ағынын қамтамасыз ету үшін тоңазытқыштың жеміс және көкөніс жәшігінің артқы жағында орналасқан науаның ішін ұсынылған жабдықты пайдаланып жүйелі түрде тазалап отырыңыз (суретті қараңыз).

Қызмет көрсету немесе тазалаудың алдында ток айырын розеткадан шығарыңыз немесе құрылғыны қуат көзінен өшіріңіз.



ШАМ ЛАМПАСЫН НЕМЕСЕ ЖАРЫҚ ДИОД ШАМЫН АУЫСТЫРУ (үлгіге байланысты)

Шам лампасын ауыстырудың алдында құрылғыны әрқашан қуат көзінен ажыратыңыз. Бұдан кейін өніміңізге арналған шам лампасының түріне негізделген нұсқауларды орындаңыз. Шам лампасын Техникалық қолдау қызметі және өкілетті сатушыларда сатылатын бірдей сипаттағы лампамен ауыстырыңыз.

1-шам түрі)

Шам лампасын алу үшін оны суретте көрсетілгендей, сағат тіліне қарсы бағытта бұрап алыңыз. Құрылғыны қайта қосудан бұрын 5 минуттай күте тұрыңыз.



- әдеттегі шам лампасы (макс. 25 Вт)



Шам лампасы

немесе

- жарық диод шам лампасы (сипаттары бірдей) тек Техникалық қолдау қызметінде сатылады



Жарық диод шам лампасы

2-шам түрі)

Өнімнің төменде көрсетілген суреттердегідей жарық диод шамдары болған жағдайда оларды ауыстыру қажет болса Техникалық қолдау қызметіне хабарласыңыз.

Жарық диод шамдары әдеттегі шам лампаларына қарағанда ұзақ жұмыс істейді, ішкі көрінерлікті жақсартады және қоршаған ортаға зиянды емес.



ҚҰРЫЛҒЫНЫҢ ПАЙДАЛАНБАУ ЖАҒДАЙЫНДА

Құрылғыны қуат көзінен ажыратыңыз, босатыңыз, мұзды ерітіңіз (қажет болғанда) және тазалаңыз. Бөлімдер ішінде ауаның циркуляциясына мүмкіндік беру үшін есіктерді сәл ашық ұстаңыз. Осының нәтижесінде зең және жағымсыз иістің таралуын болдырмауға болады.

ҚУАТПЕН ҚАМТУ ҮЗІЛГЕН ЖАҒДАЙДА

Есіктерді жабық ұстаңыз, осылайша тағамдар мүмкіндігінше ұзақ уақыт бойы сұйық күйінде сақталады. Ішінара ерітілген тағамдарды қайта мұздатпаңыз. Егер қуат үзілісі ұзаққа созылса, шамды өшіру сигналы белсендірілуі мүмкін (электроникалық өнімдерде).

ТОҢАЗЫТҚЫШ БӨЛІМІ

Тоңазытқыш бөлімі балғын тағамдар және сусындарды сақтауға мүмкіндік береді.

Тоңазытқыш бөлімі автоматты түрде толық ерітіледі.

Бөлімнің ішіндегі артқы бетінде су тамшыларының болуы автоматты еріту кезеңінің белгісі болып табылады. Еріген су төгу құбырына бағытталады және кейін буланатын контейнерде жиналады.

Үлгісіне байланысты өнім арнайы «Нөлдік градус» бөлімімен жабдықталуы мүмкін, ол балғын ет және балықты сақтау үшін аса оңтайлы.

Ескерту: тоңазытқыштың керек-жарақтарын ыдыс жуғыш машинасында тазаламаңыз.

Ескертпе: ортаның температурасы, есіктердің ашылу жиілігі және құрылғының орналасуы екі бөлімдердегі ішкі температурасына әсер етуі мүмкін. Температураларды осы жағдайларға сәйкес орнатыңыз.

Ескертпе: өте ылғалды жағдайларда тоңазытқыш бөлімінде, әсіресе әйнек сөрелерде конденсат түзілуі мүмкін. Мұндай жағдайда сұйықтық бар контейнерлерді (мысалы, сорпа құйылған ыдыс) жабу, сұйықтығы көп тағамдарды (мысалы, көкөністер) орау және жабдықталған жағдайда желдеткішті қосу ұсынылады.

Жеміс және көкөніс жәшігін шығару (үлгіге байланысты)

Жәшікті сыртқа қарай мүмкіндігінше алыс етіп тартыңыз да, жоғары көтеріп шығарыңыз. Жеміс және көкөніс жәшігінің шығарылуын оңайлату үшін екі төменгі есік сөрелерін босатып, (және мүмкіндігінше шығарып алу) кейін жәшікті шығару қажет болуы мүмкін.

Желдеткіш және бактерияға қарсы иісті болдырмайтын сүзгі (үлгіге байланысты)

Желдеткіш бөлімдер ішіндегі температураның таралуын және сәйкесінше тағамдардың сақталуын жақсартып, шамадан тыс ылғалдылықты азайтады. Желдету аймағын бөгемеңіз. Желдеткіш қолмен қосыла/өшіріле алады (Қысқа нұсқаулықты қараңыз); егер желдеткіш қосылу болса, қажет болғанда ол автоматты түрде жұмыс істейді.

МҰЗДАТҚЫШ БӨЛІМІ

Бөлек мұздатқыш бөлімі бар үлгі

Мұздатқыш бөлімі *** ** *** мұздатылған тағамдарды (орамда көрсетілген мерзім бойы) сақтауға және балғын тағамдарды мұздатуға мүмкіндік береді. 24 сағат ішінде мұздатыла алатын балғын тағамдардың көлемі мөлшерлер кестесінде көрсетілген. Балғын тағамдарды мұздату бөлімінің (Қысқа нұсқаулықты қараңыз) мұздату аймағында ауаның еркін циркуляциясына мүмкіндік бері үшін тағамдар орамының айналасында жеткілікті орын қалдыра отырып орналастырыңыз. Ішінара ерітілген тағамдарды мұздатпау ұсынылады. Су, ылғал және конденсаттың енуін болдырмау үшін тағамдарды орау қажет.

Мұз текшелерін жасау

Мұз науасының (қолжетімді болса) 2/3 бөлігін сумен толтырып, мұздату бөліміне қайта салыңыз. Мұзды шығару үшін ешбір жағдайда үшкір немесе өткір заттарды пайдаланбаңыз.

Жәшіктерді шығару (үлгіге байланысты)

Жәшіктерді мүмкіндігінше алыс етіп сыртқа тартыңыз, жоғары көтеріп алыңыз. Қосымша көлемге қол жеткізу үшін мұздатқыш бөлімі жәшіктерсіз пайдаланыла алады.

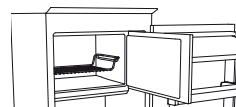
Тамақты қайта торға/сөрелерге қайта орнатқаннан кейін есіктің тиісінше жабылғанына көз жеткізіңіз.

Ішкі өнім бөлімі бар үлгілер

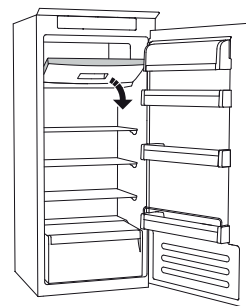
Мұздатқыш бөлімінде *** ** *** балғын тағамдарды да мұздатуға болады. 24 сағат ішінде мұздатыла алатын балғын тағамдардың көлемі мөлшерлер кестесінде көрсетілген.

Балғын тағамдарды қалай мұздату қажет:

- тағамды бар болса, торда (1-сурет) немесе бөлімнің (2-сурет) астында орналастырыңыз
- тағамды бұрыннан мұздатылған тағамдармен жанаспайтындай, 20 мм аралықты сақтай отырып, *** ** *** бөлімінің ортасына салыңыз (1 және 2 сурет).



1-сурет



2-сурет

ЕРІТУ ӘДІСІ МҰЗДАТҚЫШ БӨЛІМІ

(үлгіге байланысты)

Қырауға төзімді үлгілер үшін еріту рәсімдерін орындаудың қажеті жоқ.

Басқа үлгілер үшін қыраудың түзілуі қалыпты жағдай болып табылады.

Қыраудың мөлшері және жиналуы орта жағдайларына және есіктің ашылу жиілігіне байланысты өзгереді. Суығырақ температураны орнату немесе, қолжетімді болса, еріту барысында тағамдардың сақталуын ұзарту үшін жылдам мұздату функциясын (Қысқа нұсқаулықты қараңыз) тағамдарды мұздату бөлімінен алудан бұрын 4 сағатқа қосыңыз. Еріту үшін құрылғыны өшіріңіз және жәшіктерді алыңыз. Мұздатылған тағамды суық жерге салыңыз. Қыраудың еруіне мүмкіндік беру үшін есікті ашық қалдырыңыз. Еріту барысында судың ағуын болдырмау үшін мұздату бөлімінің астына сіңіргіш матаны төсеп, оны жүйелі түрде сығып отыру ұсынылады.

Мұздату бөлімінің ішкі жағын тазалаңыз және жақсылап кептіріңіз.

Құрылғыны қосыңыз және тағамдарды қайта орнына салыңыз.

МҰЗДАТУ ЖҮЙЕСІН ТОҚТАТУ (үлгіге байланысты)

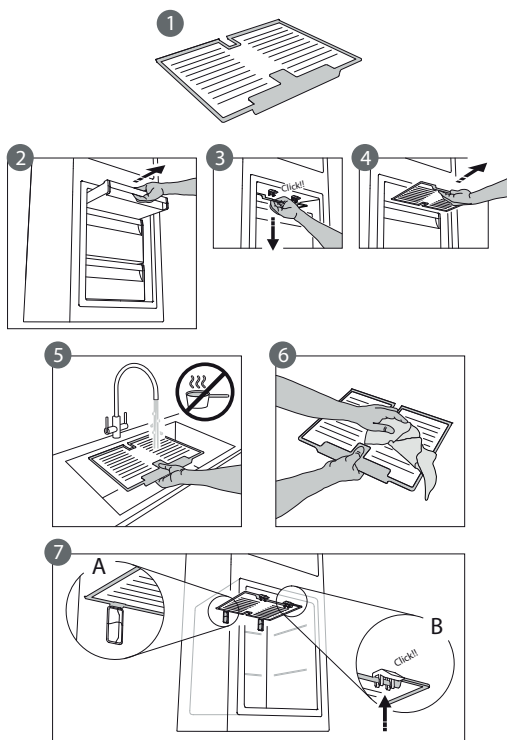
ҚЫРАУДЫ ТОҚТАТУ ЖҮЙЕСІ (үлгіге байланысты қолжетімді) мұздату бөлімі үшін ерітуді оңайлатады. ҚЫРАУДЫ ТОҚТАТУ құралы (1-сурет) мұздату бөлімінде түзілетін қырауды жинау үшін жасалған және оны алып, тазалау оңай, сондықтан ол мұздату бөлімінің ішкі жағын еріту уақытын қысқартады.

ҚЫРАУДЫ ТОҚТАТУ құралындағы қырауды алып тастау үшін төменде көрсетілген тазалау рәсімін орындаңыз.

ҚЫРАУДЫ ТОҚТАТУ ҚҰРАЛЫН ТАЗАЛАУ РӘСІМІ

- Мұздатқыш бөлімінің есігін ашыңыз және жоғарғы жәшікті алыңыз (2-сурет).
- ҚЫРАУДЫ ТОҚТАТУ құралын (3-сурет) ажыратыңыз да, төмендегі әйнек сөреге құлап қалмауын қадағалап, алыңыз (4-сурет). Ескертпе: Егер құрал қыстырылып қалса немесе алынуы қиын болса, оны алуға тырыспаңыз, бірақ мұздату бөлімінің толық ерітілуін жалғастырыңыз.
- Мұздату бөлімінің есігін жабыңыз.
- Құралдағы қырауды ағын (ыстық емес) судың астында шаю арқылы тазалаңыз (5-сурет).
- Құралды кептіріңіз және пластик бөліктерін жұмсақ матамен сүртіңіз.
- 7-А суретінде көрсетілген шығыңқы жерлерге құралды орнату арқылы қайта енгізіңіз және құралдың тетігін жоғарыдағы ұстағыштармен бекітіңіз (7-В суреті).
- Жоғарғы жәшікті қайта енгізіңіз де, мұздатқыш бөлімінің есігін жабыңыз.

ҚЫРАУДЫ ТОҚТАТУ құралын өздігінен, мұздатқыш бөлімін ерітусіз тазалау мүмкін болады. ҚЫРАУДЫ ТОҚТАТУ құралын жүйелі түрде тазалау мұздату бөлімін толық еріту қажеттілігін азайтуға мүмкіндік береді.

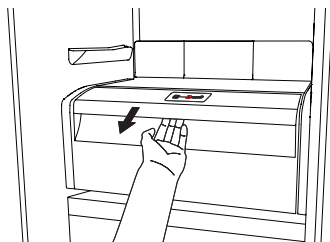


Ескертпе: өнім сипаттамалары, соның ішінде көлемі және қуаты ҚЫРАУДЫ ТОҚТАТУ құралынсыз есептеледі.

«НӨЛДІК ГРАДУС» БӨЛІМІ (үлгіге байланысты)

«Нөлдік градус» бөлімі балғын тағамдарды (мысалы, ет, балық, жеміс және қысқы көкөністер) ұзақ уақыт бойы сақтау үшін төмен температураға және тиісті ылғалдылыққа қол жеткізу үшін арнайы жасалған.

ActivO° мүмкіндігімен байланыстырылған ылғалдылықты басқару технологиясы тағам толығымен оралмаған кезде оның үздік сақталуын қамтамасыз етеді.

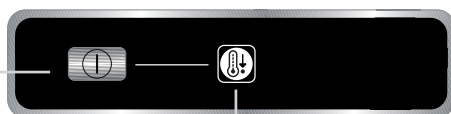


Бөлімді қосу және өшіру

Бөлімнің ішкі температурасы бөлім қосулы күйде шамамен 0° тең.

Бөлімді қосу үшін суретте көрсетілген түймешікті белгіше жанбағанша бір секундтан артық басып ұстап тұрыңыз.

Жанып тұратын белгіше бөлімнің жұмыс істеп тұрғандығын білдіреді. Бөлімді өшіру үшін түймешікті бір секундтан артық басып ұстап тұрыңыз. Бөлімді толық өшіру үшін жәшікті шығару қажет.



«Нөлдік градус» бөлімі тиісінше жұмыс істеуі үшін келесі жағдайлар орындалуы тиіс:

- тоңазытқыш бөлімі қосылуы тиіс
- температура **+2°C** және **+6°C** аралығында
- «Нөлдік градус» бөліміндегі жәшік енгізіліп тұруы тиіс
- келесі арнайы функциялардың бірі таңдалмаған: Stand-by, Cooling-Off, Vacation (бар болса), бұл жағдайда оның ішіндегі тағамдарды шығарыңыз.

Ескертпе:

- егер бөлімді қосқан жағдайда белгіше жанбаса, жәшіктің тиісінше енгізілуін тексеріңіз; егер ақаулық шешілмесе өкілетті Техникалық қолдау қызметіне хабарласыңыз.
- егер бөлім қосулы және жәшік шығарылған болса, басқару панеліндегі белгіше автоматты түрде өшуі мүмкін. Жәшік енгізілген кезде белгіше қайта жанады
- бөлімнің жағдайына байланыссыз, қалыпты деп есептелетін сәл естілетін шу естілуі мүмкін.
- бөлім жұмыс істемеген жағдайда оның ішіндегі температура тоңазытқыш бөлімінің жалпы температурасына байланысты болады. Мұндай жағдайда суыққа төзімді емес жеміс және көкөніс (жидек, алма, өрік, сәбіз, шпинат, қырыққабат) мұнда сақтала алады.

Маңызды: Егер бөлім қосулы және құрамында сұйықтығы көп тағамдар оның ішінде болса, сөрелерде конденсат түзілуі мүмкін. Мұндай жағдайда функцияны уақытша өшіріңіз. Өлшемі кішкентай тағамдар және контейнерлердің сөрелердің арасына және тоңазытқыш бөлімінің артқы жағына түсіп қалуын болдырмау үшін «Нөлдік градус» бөлімінің сөресіне орнату кезінде абай болыңыз.

«Нөлдік градус» бөлімін алу:

Келесі қадамдарды орындаңыз:

- бөлімнің алынуын жеңілдету үшін төменгі есік сөрелерін босату (және мүмкіндігінше алу) ұсынылады.
- бөлімді өшіріңіз
- бөлімді жоғары айналдыру арқылы алыңыз
- ақ пластик сөрелі бөлімнің астынан алыңыз

Ескертпе: жоғарғы сөрелі және бүйірлік тіректерді алу мүмкін емес.

«Нөлдік градус» бөлімін қайта пайдалану үшін жәшікті енгізу және функцияны қайта қосудан бұрын ақ пластик сөрелі бөлімнің астына қайта орнатыңыз.

Тоңазытқыштың көлемін үлкейту және қуаттың тұтынылуын азайту үшін «Нөлдік градус» бөлімін өшіру және бөлімді шығару ұсынылады.

Бөлімді және оның құрамдастарын жүйелі түрде және жылы су (ақ пластик сөресінің жәшік астына түспеуіне көз жеткізіп) мен тоңазытқыштың ішін тазалауға арналған бейтарап тазалау заттарының көмегімен тазалаңыз. Ысқыш тазалау заттарды пайдаланбаңыз.

Бөлімді (сондай-ақ, сыртын) тазалаудан бұрын жәшікті алу және бөлімнің электр қуатын ажырату ұсынылады.

ТЕХНИКАЛЫҚ ҚОЛДАУ ҚЫЗМЕТІ

Техникалық қолдау қызметіне хабарласудан бұрын:

Ақаулықтың шешілуін тексеру үшін құрылғыны қайта іске қосыңыз. Олай болмаса құрылғыны қайта ажыратыңыз және рәсімді бір сағаттан кейін қайталаңыз.

Нұсқаулықта көрсетілген ақаулықтар тексерулерін орындағаннан және құрылғыны қайта іске қосқаннан кейін құрылғыңыз қате жұмыс істесе, Техникалық қолдау қызметімен хабарласып, ақаулықты және жағдайды толық түсіндіріп беріңіз:

- ақаулық түрі
- үлгісі

- құрылғының түрі және сериялық нөмірі (мөлшерлер кестесінде көрсетілген)
- Қызметтік нөмірі (қолжетімді болса) (құрылғының ішінде орналасқан техникалық төлқұжаттағы SERVICE сөзінен кейінгі нөмір)

SERVICE 0000 000 00000



Ескертпе:

Техникалық қолдау қызметімен орындалса, құрылғы есіктерінің орнын ауыстыру кепілдеме қызмет көрсету ретінде қарастырылмайды.