

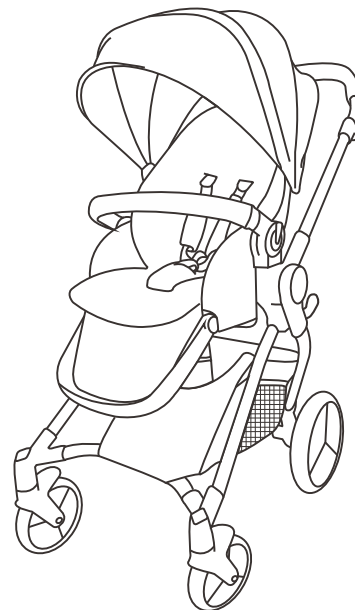
# evenflo®

## Vesse

Толық көлемді бесік арба  
Полноразмерная коляска

Пайдалану: 0-36 ай (15 кг дейін)

Используется: от 0-36 месяцев (до 15 кг)

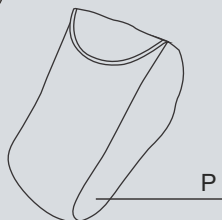
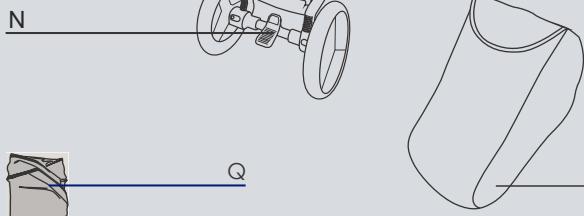
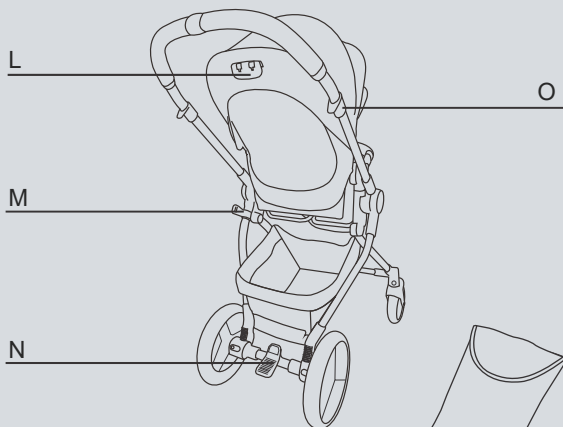
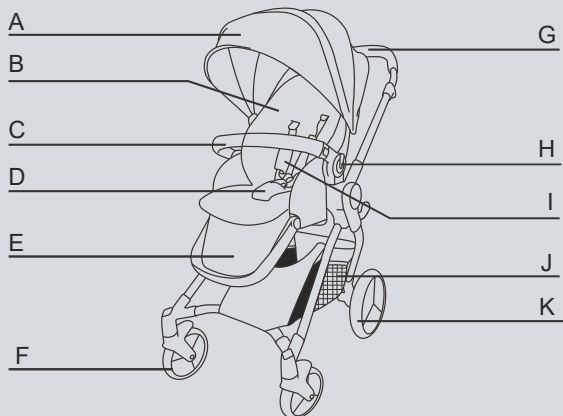


Барлық ескертулер мен нұсқаулықтарды оқыңыз және қадағалаңыз! Бұл нұсқаулықтарды қадағаламау қауіпті жарақаттарға немесе өлімге әкелуі мүмкін!

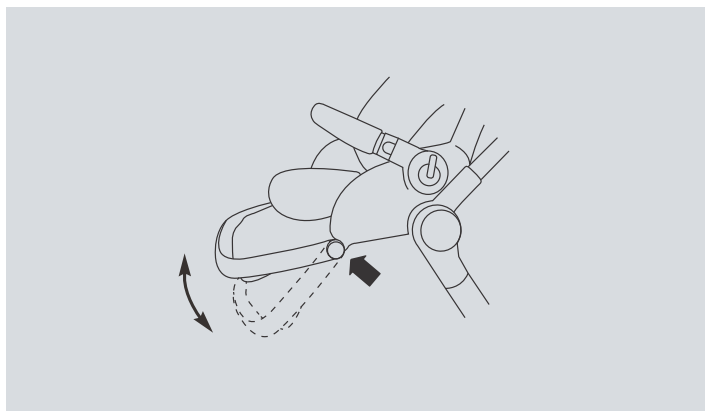
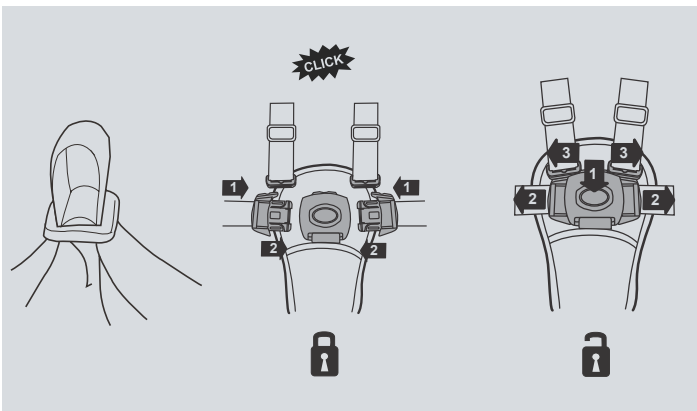
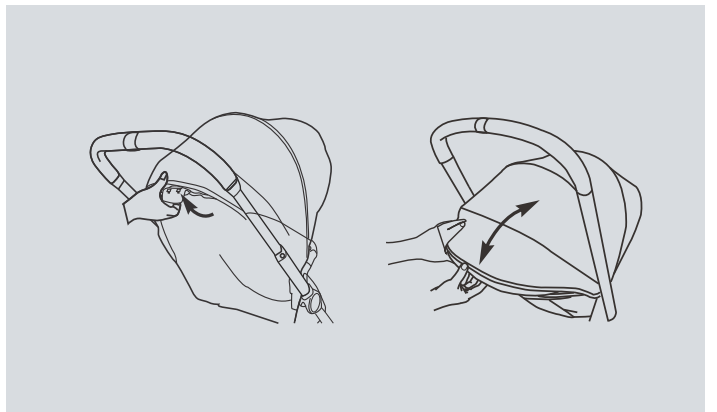
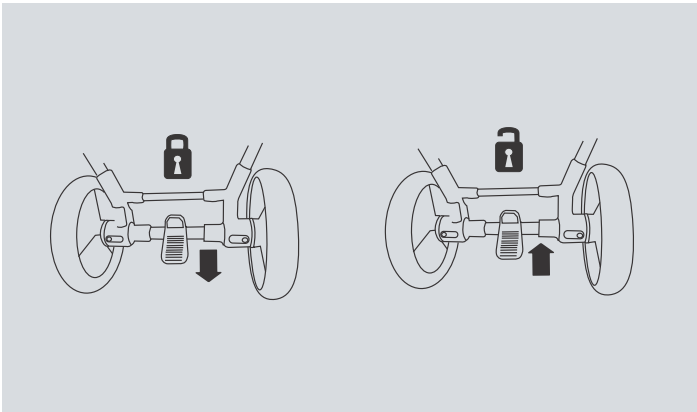
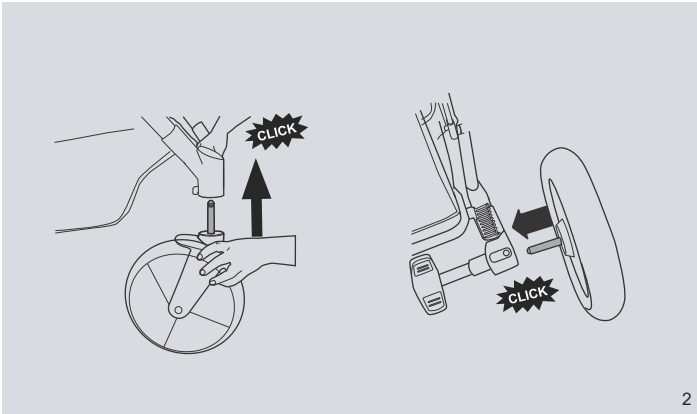
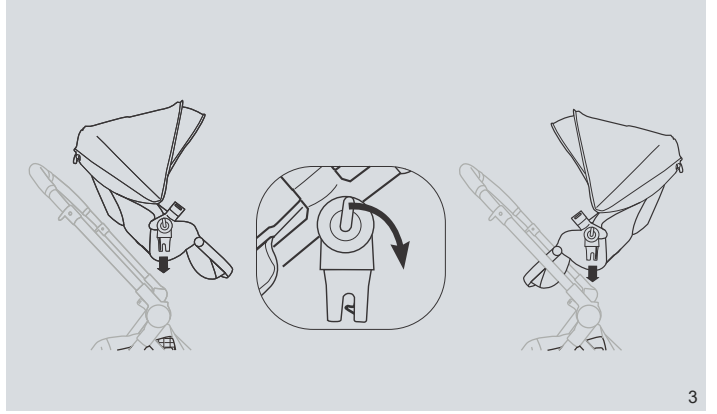
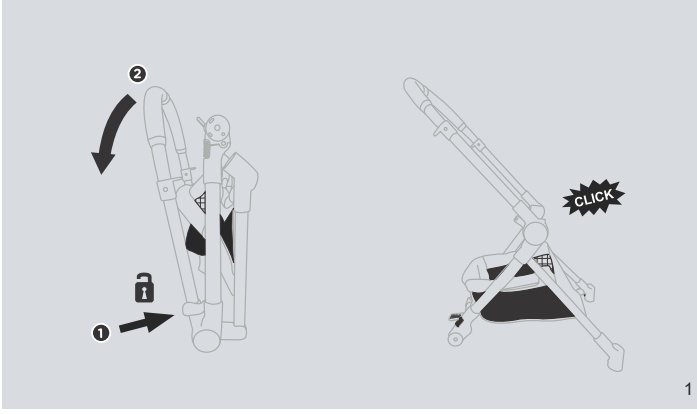
**Маңызды: Мұқият оқып шығыңыз және болашақта пайдалану үшін сақтап қойыңыз.**

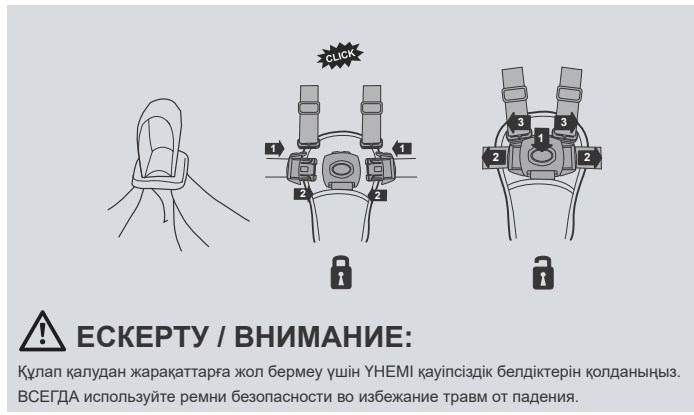
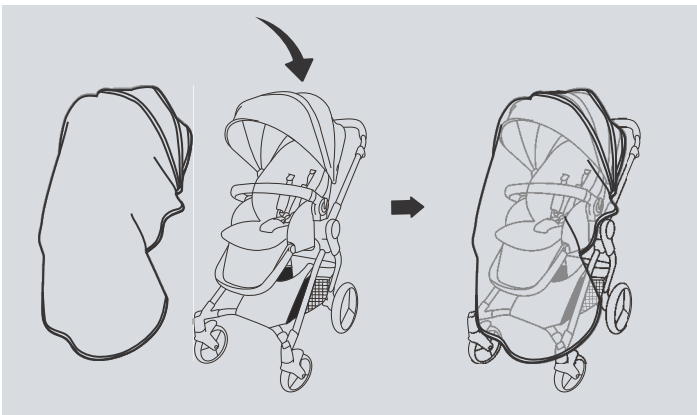
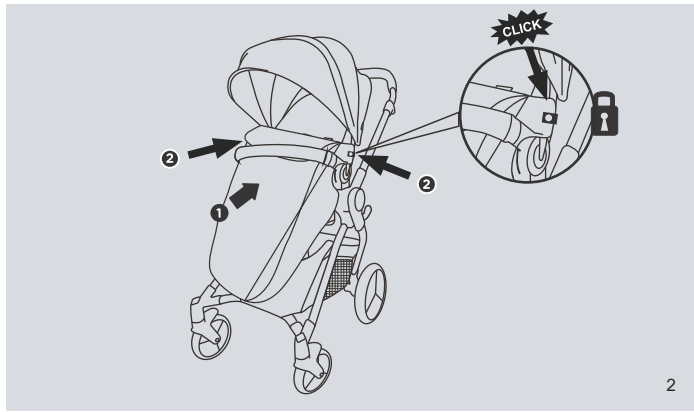
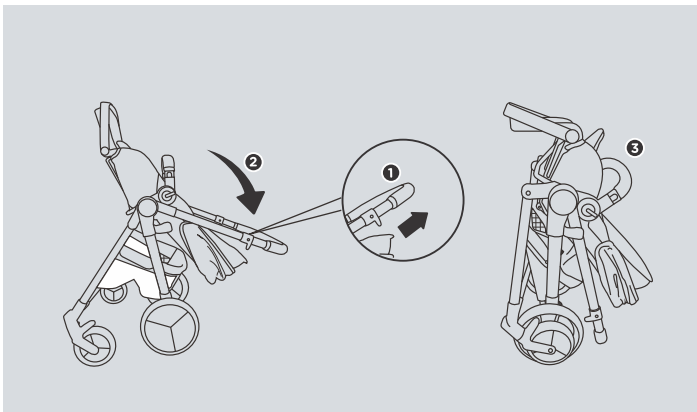
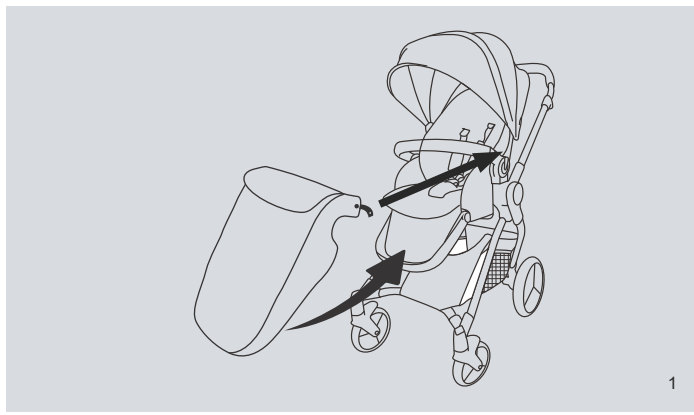
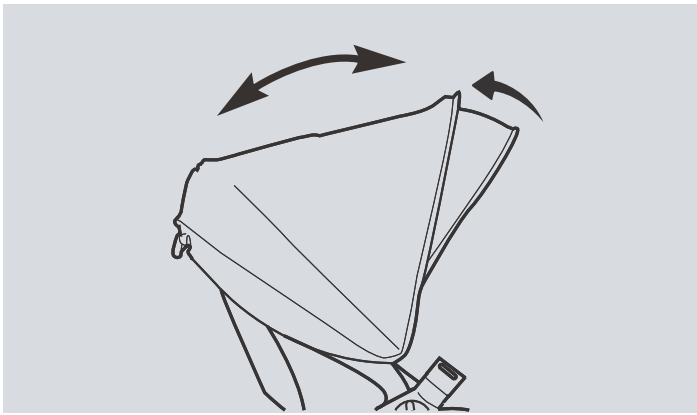
Прочитайте и следуйте всем предупреждениям и инструкциям! Несоблюдение этих инструкций может привести к серьезным травмам или смерти!

**Важно: Прочитайте внимательно и сохраните для использования в будущем.**



- A. Күнқағар / Капюшон
- B. Жастық / Вкладыш
- C. Бампер
- D. Белдіктер / Ремни безопасности
- E. Басқышы / Подножка
- F. Алдыңғы дөңгелегі / Переднее колесо
- G. Тұтқасы / Ручка
- H. Отырғышты босататын ысырма / Фиксатор положения сиденья
- I. Арқаға арналған жастық / Накладки на ремни безопасности
- J. Кәрзеңке / Корзина
- K. Артқы дөңгелегі / Заднее колесо
- L. Ылдилықты реттеу / Регулятор наклона спинки
- M. Бесік арбаны жинауға арналған құлып / Зиксирующий замок
- N. Артқы дөңгелектің тежегіші / Ножной тормоз заднего колеса
- O. Жинауға арналған ысырма / Защелка для складывания
- P. Тежеуіші / Стопор
- Q. Жауын-шашыннан қорғау / Дождевик





©2018 Evenflo Company, Inc.  
[www.evenflo.com](http://www.evenflo.com)  
 EVENFLO COMPANY, INC.,  
 1801 COMMERCE DRIVE, PIQUA, OH 45356

**⚠ ЕСКЕРТУ / ВНИМАНИЕ:**

Құлап қалудан жарақаттарға жол бермеу үшін ҮНЕМІ қауіпсіздік белдіктерін қолданыңыз. ВСЕГДА используйте ремни безопасности во избежание травм от падения.

**⚠ ЕСКЕРТУ / ВНИМАНИЕ:**

Қолданбас бұрын барлық ысырмалардың бекітілгендігіне көз жеткізіңіз. Баланы бесік арбаға салу немесе шығару кезінде, оның тежегіште тұрғандығына көз жеткізіңіз.

Перед использованием убедитесь, что все защелки зафиксированы. Помещая или вынимая ребенка из коляски, убедитесь, что она стоит на тормозе.



# ВНИМАНИЕ

**Прочитайте и следуйте всем предупреждениям и инструкциям! Несоблюдение этих инструкций может привести к серьезным травмам или смерти!**

**Важно: Прочитайте внимательно и сохраните для использования в будущем**

- **НИКОГДА** не оставляйте ребенка без присмотра.
- **Предупреждение** Во избежание травм складывайте и раскладывайте коляску подальше от ребенка.
- **Предупреждение** Не позволяйте ребенку играть с коляской.
- **Предупреждение** Данный продукт не предназначен для бега и катания на скейте.
- **Предупреждение** Убедитесь перед использованием, что все замки защелкнуты.
- **Предупреждение** Помещая или вынимая ребенка из коляски, убедитесь, что она стоит на парковочном стопоре.
- **Предупреждение** Всегда используйте ремни безопасности.
- Данная коляска подходит для детей возрастом 0-36 месяцев (максимальный вес ребенка не должен превышать 15 кг).
- Коляска должна собираться только взрослым человеком. Будьте осторожны при ее распаковке и сборке, так как она содержит мелкие детали, некоторые из которых с острыми краями.
- Во избежание опасности подавиться перед использованием коляски уберите и выбросьте упаковочный материал.
- НЕ носите и не катите коляску по ступенькам или по эскалатору, если в ней находится ребенок.
- НЕ вешайте ничего на ручки и не кладите ничего сзади или по бокам коляски, так как из-за этого коляска может перевернуться и травмировать ребенка.
- Убедитесь перед использованием, что коляска полностью собрана и зафиксирована в разложенном виде.
- **ВСЕГДА** будьте осторожны, переезжая через бордюры или ступеньки. Никогда не используйте коляску для каких-либо других целей, кроме перевозки ребенка. Толкайте коляску с обычной скоростью ходьбы. Более высокая скорость может привести к потере управления и травме ребенка.
- Во избежание серьезных травм от падения ребенка с коляски не поднимайте и не наклоняйте сиденье, когда ребенок находится в коляске.
- НЕ используйте коляску, если какие-либо ее детали сломаны или отсутствуют.
- НЕ позволяйте ребенку залазить на, в, из или вокруг коляски.
- НЕ позволяйте ребенку стоять на подножке. Коляска может перевернуться и **травмировать ребенка**.
- **НИКОГДА** не помещайте в корзину груз более 4.5 кг. Превышение данного веса может привести к неустойчивости и возникновению опасных условий.
- НЕ перевозите на или в коляске дополнительных детей, товары или какие-либо принадлежности, кроме того, что рекомендуется в данной инструкции. Данная коляска предназначена для одного ребенка и дополнительных грузов, указанных в данной инструкции.
- При складывании и раскладывании коляски будьте осторожны, чтобы не прищемить пальцы или ребенка.
- Складывайте и раскладывайте коляску подальше от ребенка.
- **НИКОГДА** не оставляйте коляску на наклонной поверхности, даже на тормозах. Коляска может перевернуться и травмировать ребенка.
- Чтобы коляска случайно не покатила в момент остановки, всегда ставьте ее на тормоз.

## ВО ИЗБЕЖАНИЕ УДУШЕНИЯ

- НЕ подвешивайте веревки или игрушки на козырек.
- НЕ ставьте коляску около шнуров от жалюзи, штор, телефонных проводов и т.д.
- НЕ одевайте на шею ребенку такие вещи как шнурок от капюшона или соски
- Если ребенок не зафиксирован в коляске, он может проскользнуть в отверстия для ног и задохнуться.
- Регулируя коляску, **ВСЕГДА** следите за тем, чтобы части тела ребенка были подальше от ее движущихся частей.
- Козырек не предназначен для УФ защиты.
- Острые или тяжелые предметы в карманах могут повредить коляску или травмировать ребенка.
- **НИКОГДА** не поднимайте и не носите коляску за бампер.
- Сиденье в максимально разложенном положении предназначено для детей до 6 месяцев.
- Когда сиденье разложено для младенца, НЕ используйте никакие дополнительные матрасы.
- Когда сиденье находится в максимально разложенном положении, коляска может использоваться для ребенка, который не может самостоятельно сидеть, катается и не может подняться на руках или коленях. Максимальный вес ребенка: 9 кг.
- Для новорожденных **ВСЕГДА** используйте сиденье в максимально разложенном положении и/или положении для младенца.
- Помещая или вынимая ребенка из коляски, убедитесь, что она стоит на тормозе.
- НЕ используйте аксессуары, неодобренные производителем.
- Используйте **ТОЛЬКО** запчасти, поставляемые или одобренные производителем.
- **ИСПОЛЬЗУЙТЕ** чехлы ремней безопасности **ТОЛЬКО** на ремнях безопасности.

## УХОД И ОБСЛУЖИВАНИЕ

### Использование и уход за коляской Evenflo

Чтобы содержать коляску в хорошем состоянии, важно производить простое, регулярное обслуживание. Время от времени проверяйте навесы и складывающиеся детали.

### Тканевый материал

- Вы можете протирать ткань коляски мягким мылом и теплой водой.
- Не используйте растворители, каустические или абразивные чистящие средства.
- Никогда не используйте хлорсодержащий отбеливатель.

### Пластиковые/металлические детали

- Протирайте мягким мылом и теплой водой.
- Нельзя снимать, убирать или менять детали механизма складывания сиденья или тормозов.
- Чрезмерное воздействие солнца на коляску может привести к деформации пластика.

### Уход за колесами

Колеса можно почистить влажной тряпкой. Полностью высушите их мягким полотенцем или тряпкой.

### Хранение

- Перед хранением проверьте, нет ли повреждений, порванного материала, отсутствующих или поврежденных деталей.
- Из-за солнечного света ткань сиденья может выцвести, а шины высохнуть. Поэтому в течение долгого времени лучше хранить коляску внутри помещения.
- Перед хранением в течение долгого времени убедитесь, что коляска сухая.
- Когда не используете, храните коляску в безопасном месте (т.е. там, где ребенок не сможет с ней играть).
- НЕ кладите тяжелые объекты на верх коляски.
- НЕ храните коляску около прямого источника тепла, такого как радиатор или обогреватель.
- Во избежание плесени перед хранением **ОБЯЗАТЕЛЬНО** откройте и просушите козырек.

# ЕСКЕРТУ

**Барлық ескертулерді және нұсқаулықтарды оқыңыз және қадағалаңыз. Бұл нұсқаулықтарды қадағаламау қауіпті жарақаттарға немесе өлімге әкелуі мүмкін! Маңызды: Мұқият оқып шығыңыз және болашақта пайдалану үшін сақтап қойыңыз.**

- ЕШҚАШАН баланы қараусыз қалдырмаңыз
- Ескерту Жарақаттарға жол бермеу үшін бесік арбаны жинаңыз және бесік арбаны баладан алыс ұстаңыз.
- Ескерту Баланың бесік арбамен ойнауына жол бермеңіз.
- Ескерту Бұл өнім жүгіру және скейтте сырғанау үшін арналмаған.
- Ескерту Қолданбас бұрын барлық құлыптарының салынғандығына көз жеткізіңіз.
- Ескерту Баланы бесік арбаға салу немесе одан алу кезінде, оның тұрақтау тежеуішінде тұрғандығына көз жеткізіңіз.
- Ескерту Үнемі қауіпсіздік белдіктерін қолданыңыз.
- Бұл бесік арба 0-36 айлық жастағы балалар үшін сәйкес келеді (баланың максималды салмағы 15 кг аспауы тиіс).
- Бесік арба тек ересек адаммен жиналуы тиіс. Оның қаптамасын ашу және жинау кезінде абай болыңыз, себебі оның құрамында өткір ұштары бар ұсақ бөлшектер болуы мүмкін.
- Қауіптерге жол бермеу үшін бесік арбаны қолданбас бұрын қаптама материалды жинаңыз және лақтырып тастаңыз.
- Егер оның қандай да бір бөлшектері сынса немесе эскалатормен алып жүрмеңіз және сырғанатпаңыз.
- Тұтқасына ештеңе ілмеңіз және бесік арбаның артына немесе бүйіріне ештеңе салмаңыз, себебі бесік арба төңкерілуі және баланы жарақаттауы мүмкін.
- Қолдану алдында бесік арбаның толығымен жиналғандығына және жайылған күйінде екендігіне көз жеткізіңіз.
- Жиектастар немесе сатылар арқылы өткенде ҮНЕМІ абай болыңыз. Бесік арбаны баланы тасымалдағаннан өзге қандай да бір басқа мақсаттар үшін бесік арбаны ешқашан қолданбаңыз. Бесік арбаны жүрістің әдеттегідей жылдамдықпен итеріңіз. Барынша жоғары жылдамдық оны басқару қиындығына және баланың жарақаттануына алып келуі мүмкін.
- Бесік арбадан баланың құлауынан қауіпті жарақаттарға жол бермеу үшін ішінде бала болған кезде отырғышты көтермеңіз және еңкейтпеңіз.
- Егер оның қандай да бір бөлшектері сынса немесе болмаса, арбаны пайдаланбаңыз.
- Баланың бесік арбаға ішіне, сыртына немесе айнала асылуына ЖОЛ БЕРМЕҢІЗ.
- Баланың басқышта тұруына жол БЕРМЕҢІЗ. Бесік арба төңкерілуі және баланы жарақаттауы мүмкін.
- Көреңкеге 4,5 кг артық жүкті ЕШҚАШАН САЛМАҢЫЗ. Бұл салмақтың асып кетуі тұрақсыздыққа және қауіпті жағдайлардың туындауына алып келуі мүмкін.
- Бесік арбада немесе оның үстінде осы нұсқаулықтан ұсынылғандардан өзге қосымша балаларды, тауарларды немесе қандай да бір керек-жарақтарды ТАСЫМАЛДАМАҢЫЗ. Бұл бесік арба бір балаға және осы нұсқаулықта көрсетілген қосымша жүктер үшін арналған.
- Бесік арбаны жинау және жаю кезінде саусақтарыңызды немесе баланы қысып қалмау үшін абай болыңыз. Бесік арбаны баладан алыс жинап және жайыңыз.
- Тежегіштің өзінде тұрса да бесік арбаны ылди үстіңгі бетте ЕШҚАШАН қалдырмаңыз. Бесік арба төңкерілуі және баланы жарақаттауы мүмкін.
- Тоқтаған сәтте кездейсоқ сырғанап кетпеуі үшін бесік арбаны үнемі тежегішке қойыңыз.

## **ТҮНШЫҒЫП ҚАЛУ ҚАУПІНЕ ЖОЛ БЕРМЕУ ҮШІН**

- Күнқағарға арқанды немесе ойыншықтарды ІЛМЕҢІЗ.
- Бесік арбаны жалғыз сымдары, телефон сымдары және т.б. айналасында ОРНАЛАСТЫРМАҢЫЗ.
- Баланың мойнына күләпаралы немесе емізгі бауы секілді заттарды ІЛМЕҢІЗ
- Егер бала бесік арбаға бекітілмесе, ол аяққа арналған ойыққа түсіп кетуі және тұншығып қалуы мүмкін.
- Бесік арбаны реттеу арқылы ҮНЕМІ бала денесінің бөліктерінің оның қозғалмалы бөлшектерінен алыс болуына қадағалау жасаңыз.
- Күнқағар УК қорғаныс үшін арналмаған.
- Қалталардағы өткір немесе ауыр заттар бесік арбаны бүлдіруі немесе баланы жарақаттауы мүмкін.
- Бамперді ұстау арқылы бесік арбаны ЕШҚАШАН көтермеңіз және алып жүрмеңіз.
- Максималды жайылған күйіндегі отырғыш 6 айға дейінгі балалар үшін арналған.
- Отырғыш сәби үшін жайылғанда, ешқандай қосымша матростарды ҚОЛДАНБАҢЫЗ.
- Отырғыш максималды жайылған күйінде бесік арба өздігімен отыра, сырғанап және қол немесе тізеге тұра алмайтын бала үшін қолданылуы мүмкін. Баланың максималды салмағы: 9 кг.
- Жаңа туылғандар үшін ҮНЕМІ максималды жайылған күйінде және/немесе сәбиге арналған күйінде отырғышты қолданыңыз.
- Баланы бесік арбаға орналастыру немесе суыру кезінде, оның тежегіште тұрғандығына көз жеткізіңіз.
- Өндірушімен мақұлданбаған аксессуарларды ҚОЛДАНБАҢЫЗ.
- ТЕК ҚАНА өндірушімен жеткізілген немесе мақұлданған қосалқы бөлшектерді ғана қолданыңыз.
- ТЕК ҚАНА қауіпсіздік белдіктеріндегі қауіпсіздік белдіктері тысқаптарын ҚОЛДАНЫҢЫЗ.

## **КҮТІМ ЖАСАУ ЖӘНЕ ҚЫЗМЕТ КӨРСЕТУ** **Evenflo бесік арбасын пайдалану және күтім жасау**

Бесік арбаны жақсы күйде ұстау үшін қарапайым, ретті қызмет көрсетуді жүргізу өте маңызды. Уақыт өте перделерді және жиналатын бөлшектерді тексеріңіз.

### **Мата материалы**

- Сіз бесік арбаның матасын жұмсақ сабын және жылы сумен сүрте аласыз.
- Еріткіштерді, каустикалық немесе абразивті тазалау құралдарын пайдаланбаңыз.
- Хлорлы ағартқышты ешқашан пайдаланбаңыз.

### **Пластик/металл бөлшектер**

- Жұмсақ сабынмен және жылы сумен сүртіңіз.
- Орындықтың немесе тежегіштердің бүктеу механизмінің бөлшектерін алып тастауға, жинауға немесе өзгертуге болмайды.
- Арбаға күннің шамадан тыс әсері пластиктің түр өзгертуіне әкелуі мүмкін.

### **Дөңгелектеріне күтім жасау**

- Дөңгелектерді ылғалды шүберекпен тазалауға болады. Оларды жұмсақ сүлгімен немесе шүберекпен толық құрғатыңыз.

### **Сақтау**

- Сақтау алдында зақымданудың, бүлінген материалдың, жоқ немесе бүлінген бөлшектердің бар-жоғын тексеріңіз.
- Күн жарығы салдарынан отырғыштың матасы түссізденуі, ал шиналары кеуіп кетуі мүмкін. Сондықтан ұзақ уақыт бойы бесік арбаны жайдың ішінде сақтаған жөн.
- Ұзақ уақытқа сақтауға жөнелтпес бұрын бесік арбаның құрғақ екендігіне көз жеткізіңіз.
- Пайдаланбасаңыз, бесік арбаны қауіпсіз жерде (яғни бала онымен ойнай алмайтын жерде) сақтаңыз.
- Бесік арбаның үстіне ауыр заттарды ҚОЙМАҢЫЗ.
- Радиатор немесе қыздырғыш секілді тікелей жылу көздерінің жанынан бесік арбаны САҚТАМАҢЫЗ.
- Зеңнің басуына жол бермеу үшін сақтау алдында күнқағарын МІНДЕТТІ ТҮРДЕ ашыңыз және кептіріңіз.