

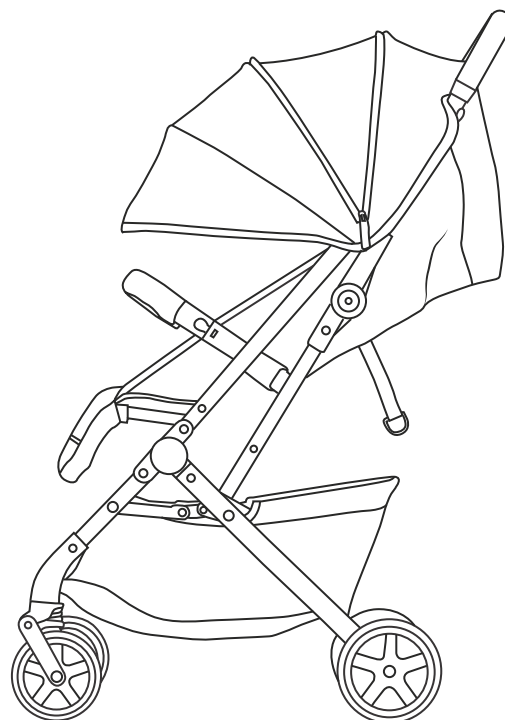
evenflo®

Rever G

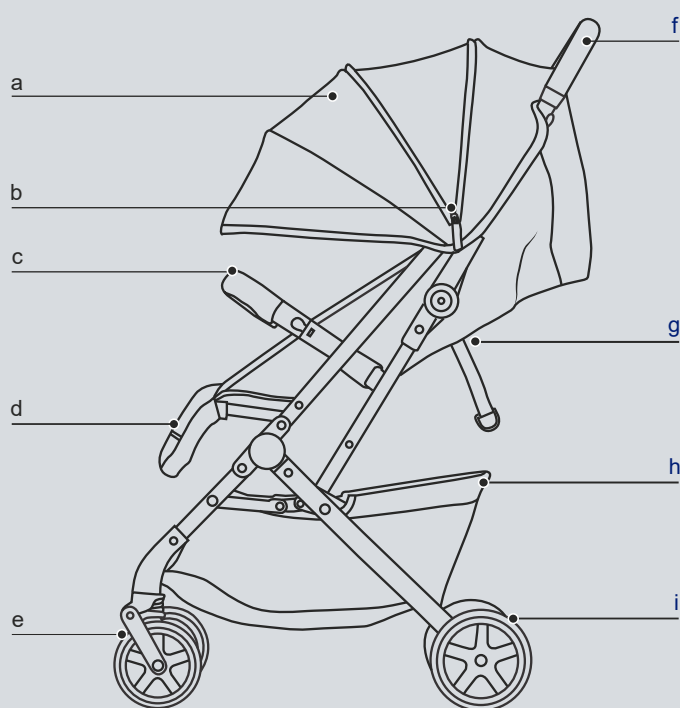
Компактная коляска

(для детей весом до 15 кг)

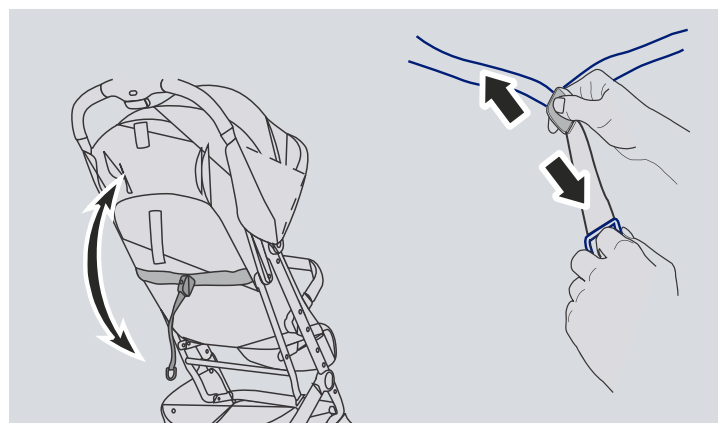
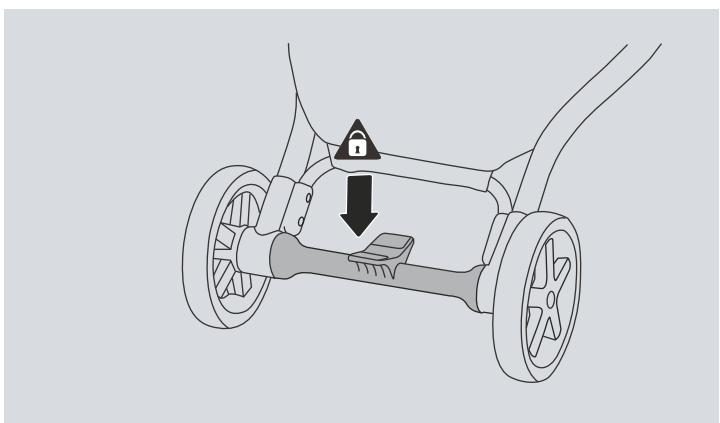
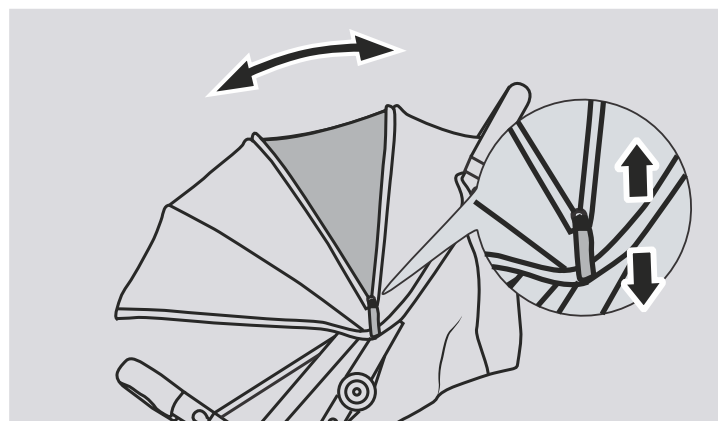
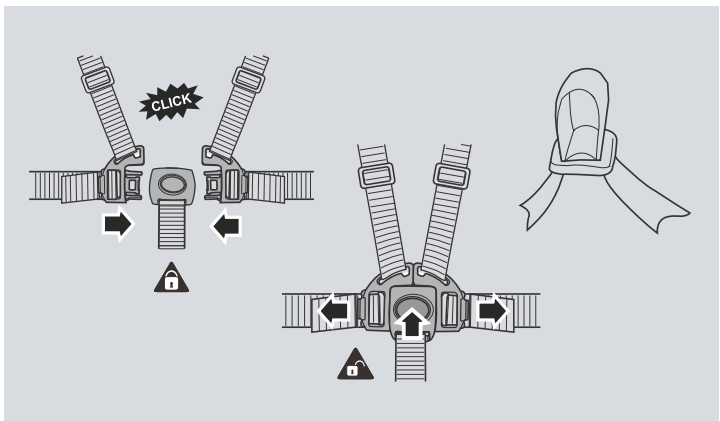
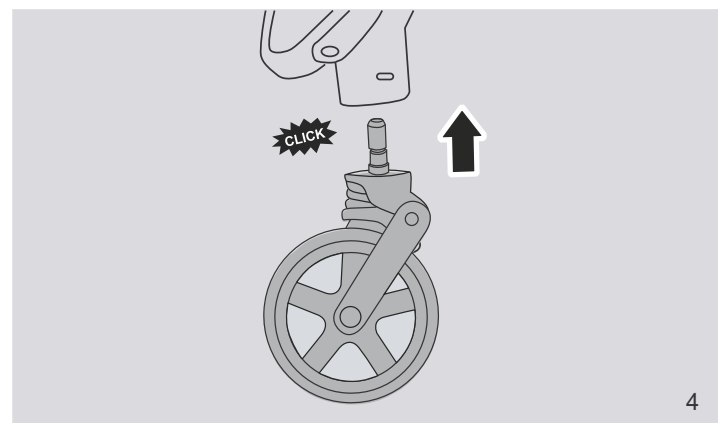
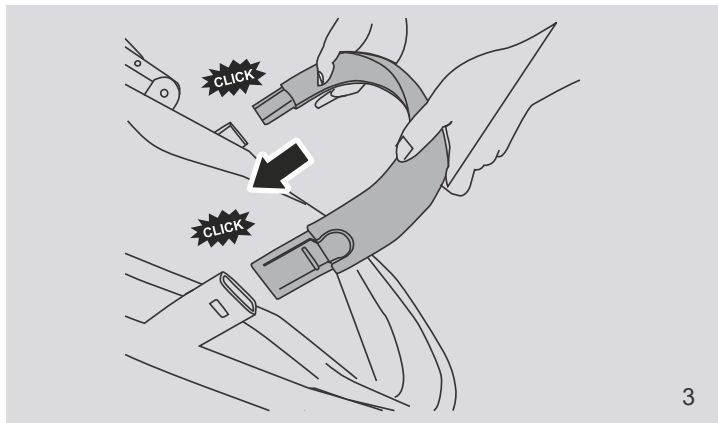
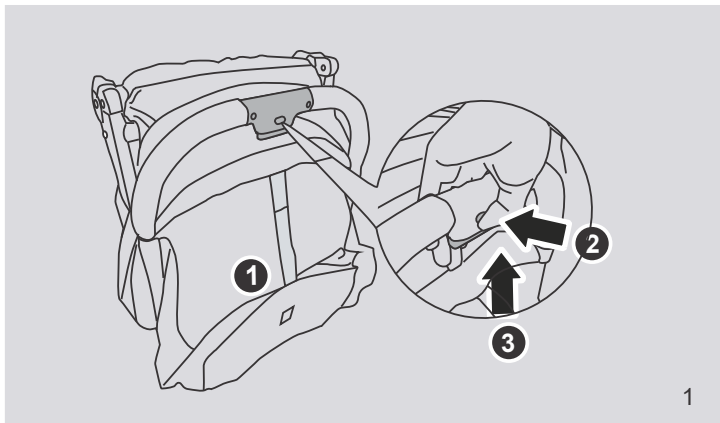
Перед сборкой и использованием данного товара прочтите все инструкции.
Сохраните для использования в будущем.

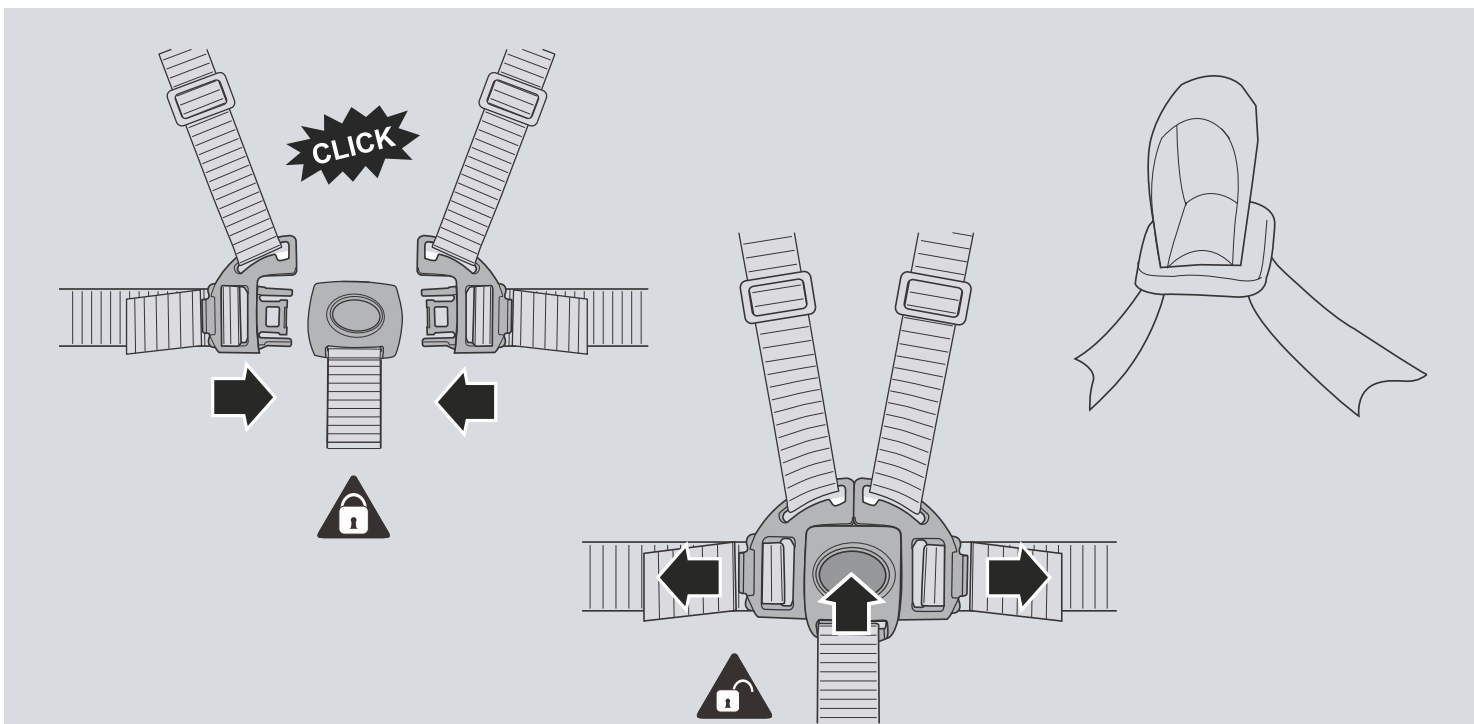
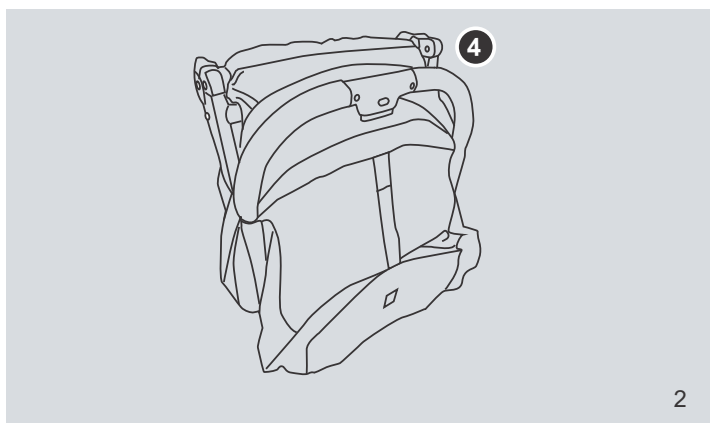
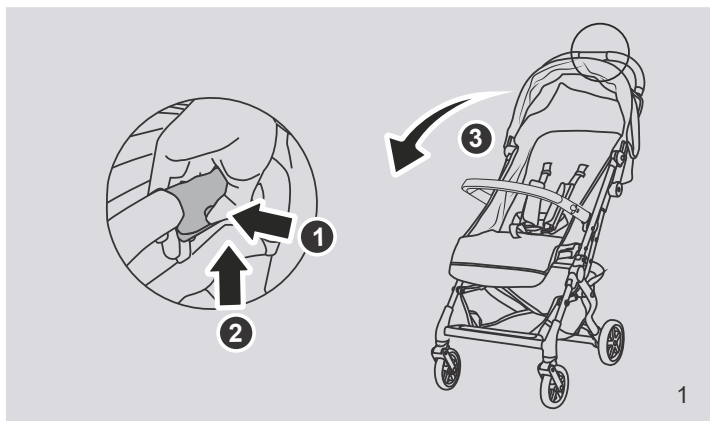


Комплектация:



- a. Капюшон
- b. Молния для расширения Капюшона
- c. Бампер
- d. Подножка
- e. Переднее колесо
- f. Кнопки складывания коляски
- g. Ремень изменения наклона спинки
- h. Корзина
- i. Ножной тормоз





⚠ ВНИМАНИЕ

ВСЕГДА используйте ремни безопасности во избежание травм от падения или соскальзывания.

Соответствует стандартам GB 14748-2006

Внимание

**Прочитайте и следуйте всем предупреждениям и инструкциям! Не соблюдение этих инструкций может привести к серьезным травмам или смерти!
Важно: Сохраните эти инструкции для использования в будущем**

- **НИКОГДА** не оставляйте ребенка без присмотра.
- Убедитесь перед использованием, что все замки защелкнуты.
- Во избежание травм складывайте и раскладывайте коляску подальше от ребенка.
- **Не позволяйте** ребенку играть с коляской.
- Данный продукт не предназначен для бега и катания на скейте.
- Коляска должна собираться только взрослым человеком. Будьте осторожны при ее распаковке и сборке, так как она содержит мелкие детали, некоторые из которых с острыми краями.
- Во избежание опасности подавиться перед использованием коляски уберите и выбросьте упаковочный материал.
- **Всегда** используйте ремни безопасности.
- **НЕ носите** и не катите коляску по ступенькам или по эскалатору, если в ней находится ребенок.
- **НЕ вешайте** ничего на ручки и не кладите ничего на козырек, так как из-за этого коляска может перевернуться и травмировать ребенка.
- Убедитесь перед использованием, что коляска полностью собрана и зафиксирована в разложенном виде.
- **ВСЕГДА** будьте осторожны, переезжая через бордюры или ступеньки.
- **Никогда** не используйте коляску для каких-либо других целей, кроме перевозки ребенка. Толкайте коляску с обычной скоростью ходьбы. Более высокая скорость может привести к потере управления и травме ребенка.
- Во избежание серьезных травм от падения ребенка с коляски не поднимайте и не наклоняйте сиденье, когда ребенок находится в коляске.
- **НЕ используйте** коляску, если какие-либо ее детали сломаны или отсутствуют.
- **НЕ позволяйте** ребенку залазить на, в, из или вокруг коляски.
- **НЕ позволяйте** ребенку стоять на подножке. Коляска может перевернуться и травмировать ребенка.
- **НЕ перевозите** на или в коляске дополнительных детей, товары или какие-либо принадлежности, кроме того, что рекомендуется в данной инструкции. Данная коляска предназначена для одного ребенка и дополнительных грузов, указанных в данной инструкции.
- При складывании и раскладывании коляски будьте осторожны, чтобы не прищемить пальцы или ребенка. Складывайте и раскладывайте коляску подальше от ребенка.
- **НИКОГДА** не оставляйте коляску на наклонной поверхности, даже на тормозах. Коляска может перевернуться и травмировать ребенка.
- Чтобы коляска случайно не покатила в момент остановки, всегда ставьте ее на тормоз.

ВО ИЗБЕЖАНИЕ УДУШЕНИЯ:

- **НЕ подвешивайте** веревки или игрушки на козырек.
- **НЕ ставьте** коляску около шнуров от жалюзи, штор, телефонных проводов и т.д.
- **НЕ одевайте** на шею ребенку такие вещи как шнурок от капюшона или соски
- Если ребенок не зафиксирован в коляске, он может проскользнуть в отверстие для ног и задохнуться.
- Регулируя коляску, **ВСЕГДА** следите за тем, чтобы части тела ребенка были подальше от ее движущихся частей.
- Капюшон не предназначен для UV защиты.
- Острые или тяжелые предметы в карманах могут повредить коляску или травмировать ребенка.
- **НИКОГДА** не поднимайте и не носите коляску за бампер.
- **НИКОГДА** не используйте коляску без прикрепленного к ней сиденья или автокресла.
- Сиденье в максимально разложенном положении предназначено для детей до 6 месяцев.
- Когда сиденье разложено для младенца, **НЕ** используйте никакие дополнительные матрасы.
- Сиденье коляски может находиться в максимально разложенном положении только для новорожденного, который не может самостоятельно сидеть или подняться на руках или коленях. Максимальный вес ребенка для положения лёжа: 9 кг.
- Для новорожденных **ВСЕГДА** используйте сиденье в максимально разложенном положении и/или положении для младенца.
- Помещая или вынимая ребенка из коляски, убедитесь, что она стоит на тормозе.
- **НЕ используйте** аксессуары, неодобренные производителем.
- **Используйте ТОЛЬКО** запчасти, поставляемые или одобренные производителем.
- **ИСПОЛЬЗУЙТЕ** чехлы ремней безопасности ТОЛЬКО на ремнях безопасности.

УХОД И ОБСЛУЖИВАНИЕ

Использование и уход за коляской Evenflo

Чтобы содержать коляску в хорошем состоянии, важно производить простое, регулярное обслуживание. Время от времени проверяйте навесы и складывающиеся детали. Если слышен скрип или чувствуется трение, свяжитесь по поводу ремонта и/или замены с ParentLink на www.evenflo.com

Тканевый материал

- Вы можете чистить ткань коляски с мягким моющим средством разведенным в прохладной воде.
- Не используйте растворители, каустические или абразивные чистящие средства.
- Никогда не используйте хлорсодержащий отбеливатель.

Пластиковые/металлические детали

- Протрите деталь мягким моющим средством разведенным в тёплой воде.
- Нельзя снимать, убирать или менять детали механизма складывания сиденья или тормозов.
- Чрезмерное воздействие солнца на коляску может привести к деформации пластика.
- Никогда не используйте отбеливатель для обработки пластиковых или металлических деталей.

Уход за колесами

- Колеса можно почистить влажной тряпкой. Полностью высушите их мягким полотенцем или тряпкой.

Хранение

- Перед хранением проверьте, нет ли повреждений, порванного материала, отсутствующих или поврежденных деталей.
- Из-за солнечного света ткань сиденья может выцвести, а шины высохнуть. Поэтому в течение долгого времени лучше хранить коляску внутри помещения.
- Перед хранением в течение долгого времени убедитесь, что коляска сухая.
- Всегда храните коляску в сухом месте.
- Когда не используете, храните коляску в безопасном месте (где ребенок не сможет с ней играть).
- **НЕ кладите** тяжелые объекты на верх коляски.
- **НЕ храните** коляску около прямого источника тепла, такого как радиатор или обогреватель.
- Во избежание плесени перед хранением **ОБЯЗАТЕЛЬНО** откройте и просушите козырек.

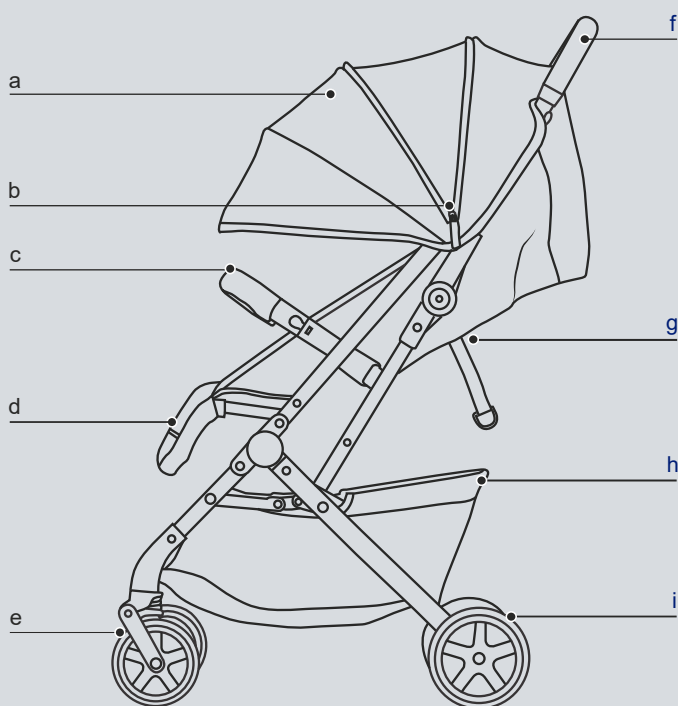
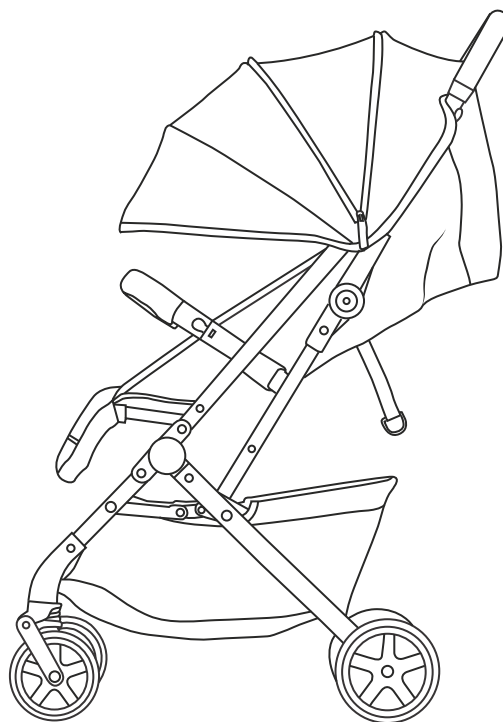
EVENFLO COMPANY, INC.,
1801 COMMERCE DRIVE, PIQUA, OH 45356
©2019 EVENFLO COMPANY, INC.
USA:1-800-233-2229

evenflo®

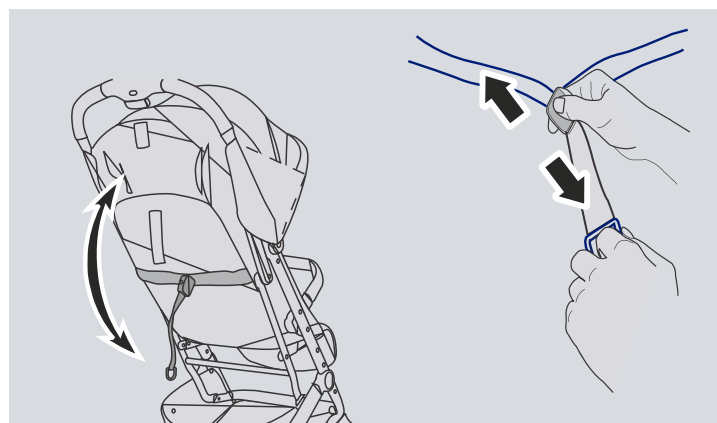
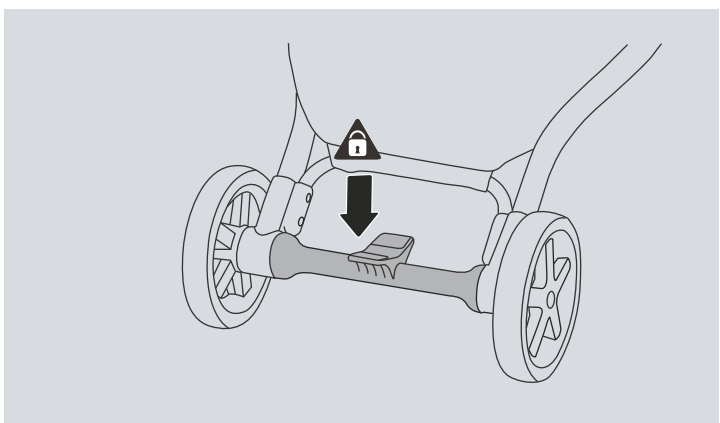
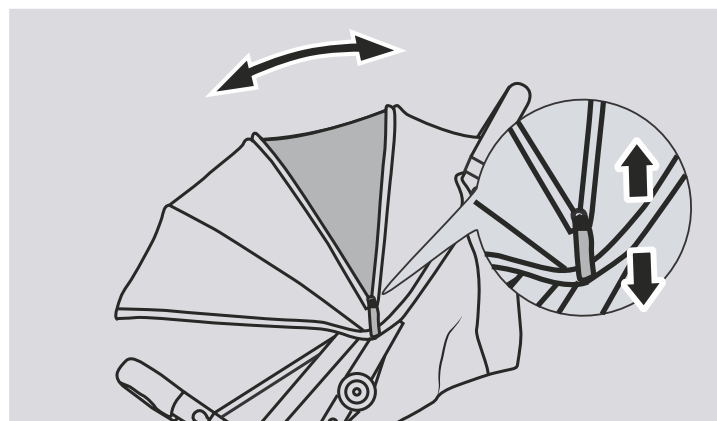
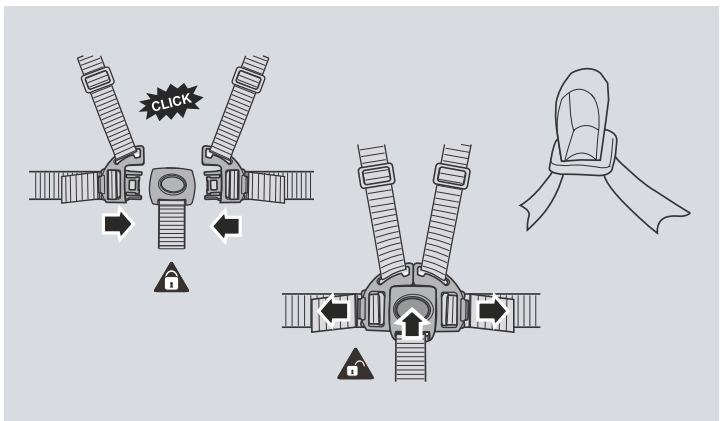
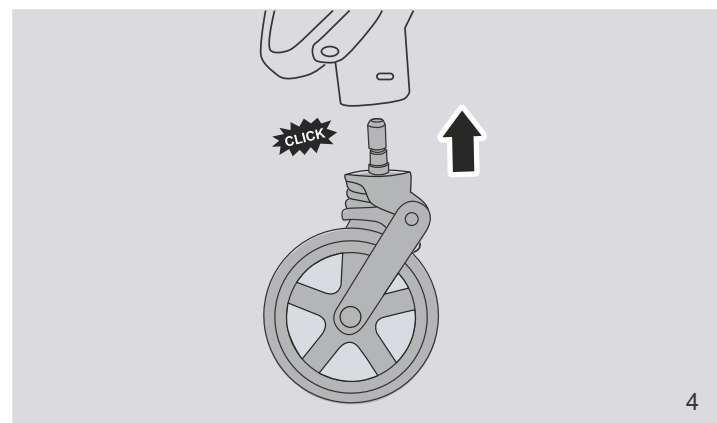
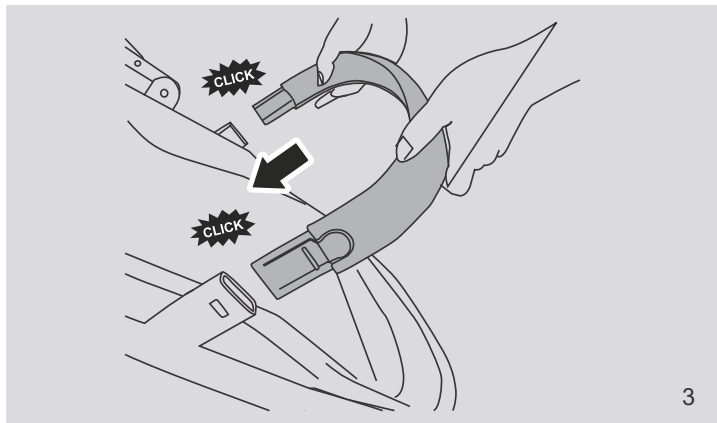
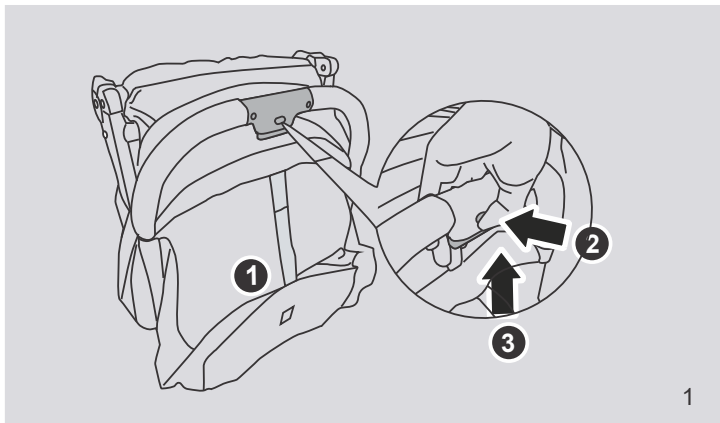
Rever

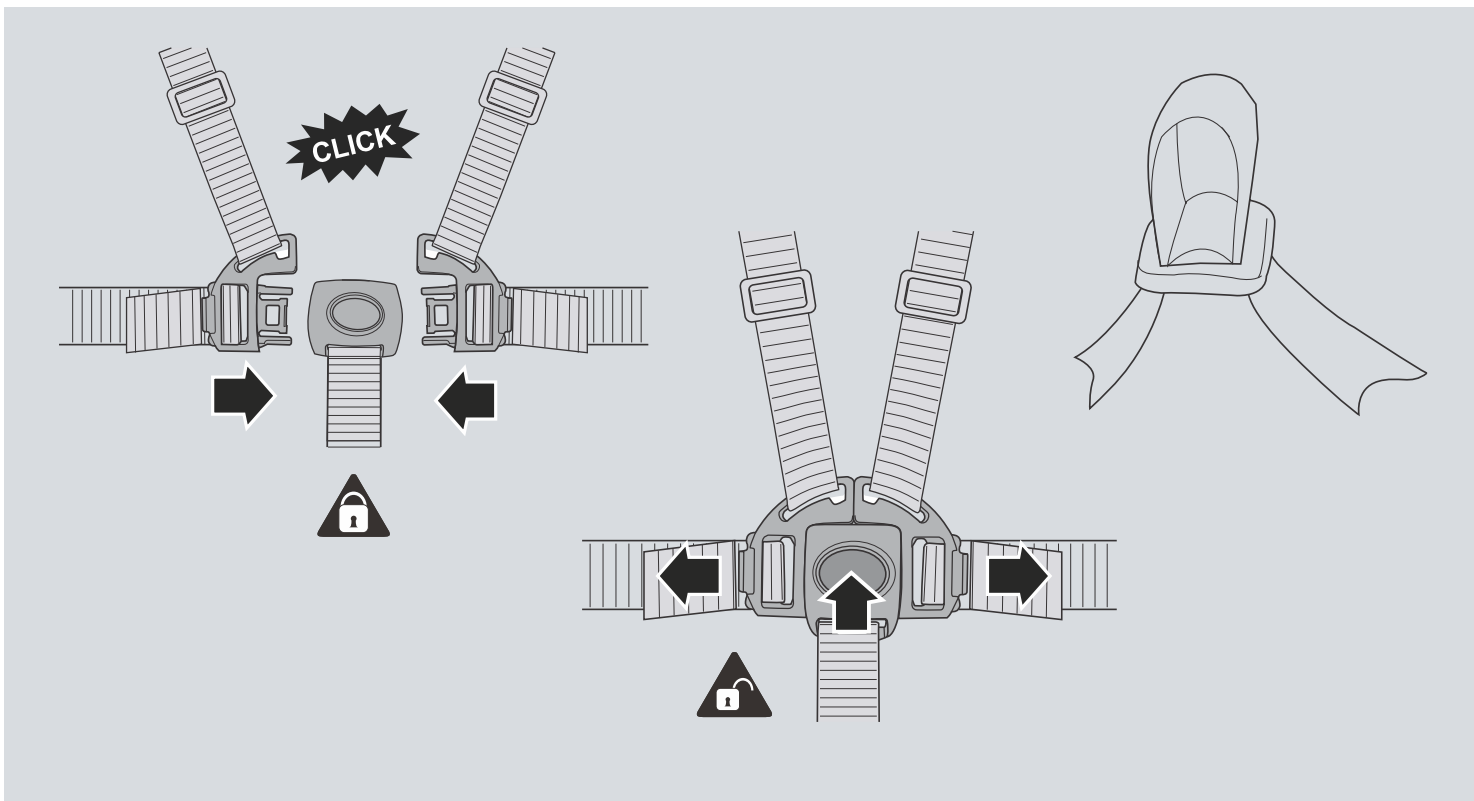
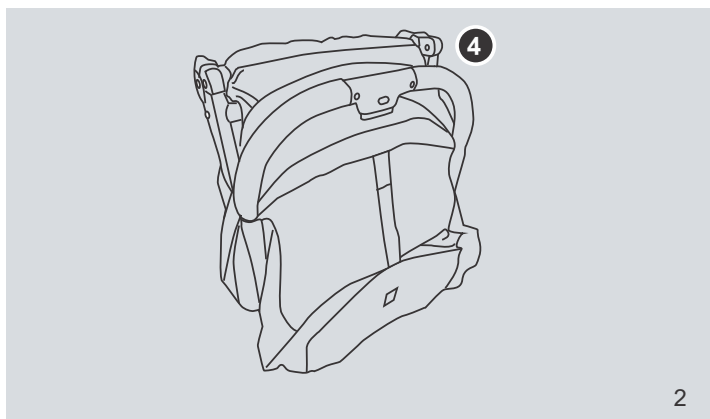
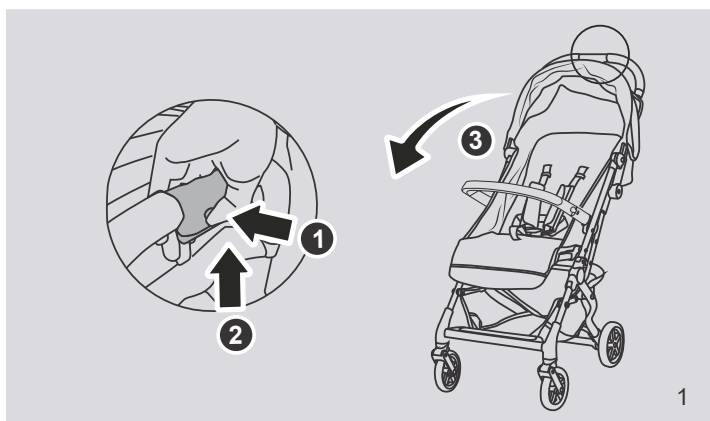
Шағын бесік арба
(15 кг дейін)

Осы тауарды жинамас бұрын және қолдану алдында барлық нұсқаулықтарды оқып шығыңыз. Болашақта қолдану үшін сақтап қойыңыз.



- a. Күнқағар
- b. Күнқағарды кеңейту
- c. Бампер
- d. Басқышы
- e. Алдыңғы дөңгелегі
- f. Бесік арбаны жинауға арналған түймелер
- g. Ылдилықты өзгерту белдігі
- h. Кәрзеңке
- i. Тежегіш жүйесі





! ЕСКЕРТУ

Құлаудан немесе сырғанап кетуден жарақаттарға жол бермеу үшін қауіпсіздік белдіктерін **ҮНЕМІ** қолданыңыз.

⚠ Ескерту

Барлық ескертулерді және нұсқауларды оқыңыз және қадағалаңыз!

Бұл нұсқаулықтарды қадағаламау қауіпті жарақаттарға немесе өлімге алып келуі мүмкін!

Маңызды: Мұқият оқып шығыңыз және болашақта пайдалану үшін сақтап қойыңыз.

- ЕШҚАШАН баланы қараусыз қалдырмаңыз.
- Қолданбас бұрын барлық құлыптарының салынғандығына көз жеткізіңіз.
- Жарақаттарға жол бермеу үшін бесік арбаны жинаңыз және бесік арбаны баладан алыс ұстаңыз.
- Баланың бесік арбамен ойнауына жол бермеңіз.
- Бұл өнім жүгіру және скейтте сырғанау үшін арналмаған.
- Бесік арба тек ересек адаммен жиналуы тиіс. Оның қаптамасын ашу және жинау кезінде абай болыңыз, себебі оның құрамында өткір ұштары бар ұсақ бөлшектер болуы мүмкін.
- Қауіптерге жол бермеу үшін бесік арбаны қолданбас бұрын қаптама материалды жинаңыз және лақтырып тастаңыз.
- Қауіпсіздік белдіктерін үнемі қолданыңыз.
- Егер ішінде бала болса, бесік арбаны сатымен немесе эскалатормен алып жүрмеңіз және сырғанатпаңыз.
- Тұтқасына ештеңе ілмеңіз және күнқағарына ештеңе салмаңыз, себебі бесік арба төңкерілуі және баланы жарақаттауы мүмкін.
- Қолдану алдында бесік арбаның толығымен жиналғандығына және жайылған күйінде екендігіне көз жеткізіңіз.
- Жиектастар немесе сатылар арқылы өткенде ҮНЕМІ абай болыңыз. Бесік арбаны баланы тасымалдағаннан өзге қандай да бір басқа мақсаттар үшін бесік арбаны ешқашан қолданбаңыз. Бесік арбаны жүрістің әдеттегідей жылдамдықпен итеріңіз. Барынша жоғары жылдамдық оны басқару қиындығына және баланың жарақаттануына алып келуі мүмкін.
- Бесік арбадан баланың құлауынан қауіпті жарақаттарға жол бермеу үшін ішінде бала болған кезде отырғышты көтермеңіз және еңкейтпеңіз.
- Егер оның қандай да бір бөлшектері сынса немесе болмаса, арбаны пайдаланбаңыз.
- Баланың бесік арбаға ішіне, сыртына немесе айнала асылуына ЖОЛ БЕРМЕҢІЗ.
- Баланың басқышта тұруына жол БЕРМЕҢІЗ. Бесік арба төңкерілуі және баланы жарақаттауы мүмкін.
- Осы нұсқаулықта ұсынылғаннан өзге қосымша балаларды, тауарларды немесе қандай да бір керек-жарақтарды бесік арбада немесе оның ішінде ТАСЫМАЛДАМАҢЫЗ. Бұл бесік арба екі балаға және осы нұсқаулықта көрсетілген қосымша жүктер үшін арналған.
- Бесік арбаны жинау және жаю кезінде саусақтарыңызды немесе баланы қысып қалмау үшін абай болыңыз. Бесік арбаны баладан алыс жинап және жайыңыз.
- Тежегіштің өзінде тұрса да бесік арбаны ылди үстіңгі бетте ЕШҚАШАН қалдырмаңыз. Бесік арба төңкерілуі және баланы жарақаттауы мүмкін.
- Тоқтаған сәтте кездейсоқ сырғанап кетпеуі үшін бесік арбаны үнемі тежегішке қойыңыз.

ТҮНШЫҒЫП ҚАЛУ ҚАУІПІНЕ ЖОЛ БЕРМЕУ ҮШІН:

- Күнқағарға жіпті немесе ойыншықтарды ІЛМЕҢІЗ.
- Бесік арбаны жалюзи сымдары, телефон сымдары және т.б. айналасында ОРНАЛАСТЫРМАҢЫЗ.
- Баланың мойнына күләпаралы немесе емізік бауы секілді заттарды ІЛМЕҢІЗ.
- Егер бала бесік арбаға бекітілмесе, ол аяққа арналған ойыққа түсіп кетуі және тұншығып қалуы мүмкін.
- Бесік арбаны реттеу арқылы ҮНЕМІ бала денесінің бөліктерінің оның қозғалмалы бөлшектерінен алыс болуына қадағалау жасаңыз.
- Күнқағар УК қорғаныс үшін арналмаған.
- Қалталардағы өткір немесе ауыр заттар бесік арбаны бүлдіруі немесе баланы жарақаттауы мүмкін.
- Бамперді ұстау арқылы бесік арбаны ЕШҚАШАН көтермеңіз және алып жүрмеңіз.
- Бесік арбаны оған бекітілмеген отырғышсыз немесе автокреслосыз ЕШҚАШАН қолданбаңыз.
- Максималды жайылған күйдегі отырғыш 6 айға дейінгі балалар үшін арналған.
- Отырғыш сәби үшін жайылғанда, ешқандай қосымша матрастарды ҚОЛДАНБАҢЫЗ.
- Отырғыш максималды жайылған күйінде бесік арба өздігімен отыра, сырғанап және қол немесе тізеге тұра алмайтын бала үшін қолданылуы мүмкін. Баланың максималды салмағы: 9 кг.
- Жаңа туылғандар үшін ҮНЕМІ максималды жайылған күйінде және/немесе сәбиге арналған күйінде отырғышты қолданыңыз.
- Баланы бесік арбаға орналастыру немесе суыру кезінде, оның тежегіште тұрғандығына көз жеткізіңіз.
- Өндірушімен мақұлданбаған аксессуарларды ҚОЛДАНБАҢЫЗ.
- ТЕК ҚАНА өндірушімен жеткізілген немесе мақұлданған қосалқы бөлшектерді ғана қолданыңыз.
- ТЕК ҚАНА қауіпсіздік белдіктеріндегі қауіпсіздік белдіктері тысқаптарын ҚОЛДАНЫҢЫЗ.

КҮТІМ ЖАСАУ ЖӘНЕ ҚЫЗМЕТ КӨРСЕТУ

Evenflo бесік арбасын пайдалану және күтім жасау

Бесік арбаны жақсы күйде ұстау үшін қарапайым, ретті қызмет көрсетуді жүргізу өте маңызды. Уақыт өте перделерді және жиналатын бөлшектерді тексеріңіз. Егер сықыр естілсе немесе үйкеліс сезілсе, жөндеу және/немесе ауыстыруға қатысты www.evenflo.com сайтында Parentlink-пен байланысыңыз.

Мата материалы

- Сіз бесік арбаның матасын жұмсақ сабын және жылы сумен сүрте аласыз.
- Еріткіштерді, каустикалық немесе абразивті тазалау құралдарын пайдаланбаңыз.
- Хлорлы ағартқышты ешқашан пайдаланбаңыз.

Пластиклық/металл бөлшектер

- Жұмсақ сабынмен және жылы сумен сүртіңіз.
- Орындықтың немесе тежегіштердің бүктеу механизмінің бөлшектерін алып тастауға, жинауға немесе өзгертуге болмайды.
- Арбаға күннің шамадан тыс әсері пластиктің түр өзгертуіне әкелуі мүмкін.
- Пластиклық немесе металл бөлшектерді өңдеу үшін ағартқышты ешқашан пайдаланбаңыз.

Дөңгелектеріне күтім жасау

- Дөңгелектерді ылғалды шүберекпен тазалауға болады. Оларды жұмсақ сүлгімен немесе шүберекпен толық құрғатыңыз.

Сақтау

- Сақтау алдында зақымданудың, бүлінген материалдың, жоқ немесе бүлінген бөлшектердің бар-жоғын тексеріңіз.
- Күн жарығы салдарынан отырғыштың матасы түссізденуі, ал шиналары кеуіп кетуі мүмкін. Сондықтан ұзақ уақыт бойы бесік арбаны жайдың ішінде сақтаған жөн.
- Ұзақ уақытқа сақтауға жөнелтпес бұрын бесік арбаның құрғақ екендігіне көз жеткізіңіз.
- Бесік арбаны үнемі құрғақ жерде сақтаңыз.
- Пайдаланбасаңыз, бесік арбаны қауіпсіз жерде (яғни бала онымен ойнай алмайтын жерде) сақтаңыз.
- Бесік арбаның үстіне ауыр заттарды ҚОЙМАҢЫЗ.
- Радиатор немесе қыздырғыш секілді тікелей жылу көздерінің жанынан бесік арбаны САҚТАМАҢЫЗ.
- Зеңнің басуына жол бермеу үшін сақтау алдында күнқағарын МІНДЕТТІ ТҮРДЕ ашыңыз және кептіріңіз.