



Register your new Bosch now:
www.bosch-home.com/welcome



Газ шығаратын құбыр
Вытяжка
DWK065G.0., DWK095G.0.



BOSCH

Пайдалану нұсқаулығы

Правила пользования

Мазмұн

	Қауіпсіздік техникасы туралы нұсқаулар . . .	3
	Қоршаған ортаны қорғау	5
	Электр қуатын үнемдеу	5
	Экологиялық тұрғыдан қауіпсіз жолмен утилизациялау	5
	Пайдалану түрлері	6
	Желдетуды пайдалану	6
	Ауа алмасу жұмысы	6
	Кір жуғыш машинаны істету	6
	Аспапты қосу мен өшіру	6
	Қосымша жұмыс функциясы	6
	Жарық	6
	Тазалау мен күту	7
	Тазалау құралы	7
	Сүзгіні шешу және орнату.	7
	Қателіктер, не істеу керек?	8
	Ақаулықтар кестесі	8
	Жарық диодтық шырақтарды алмастыру	9
	Сервистік қызмет көрсету	9
	Жабдықтар	10
	Арнайы жабдықтар	10

Өнім, керек-жарақтар, қосалқы бөлшектер және қызметтер туралы қосымша ақпаратты www.bosch-home.com сайтында және www.bosch-eshop.com интернет-дүкенінде табуға болады

Қауіпсіздік техникасы туралы нұсқаулар

Бұл нұсқаулықты мұқият оқыңыз. Тек сосын құрылғыңызды сенімді және дұрыс басқару мүмкін. Пайдалану мен орнату нұсқаулықтарын мүмкін келесі пайдалану немесе иесі үшін сақтап қойыңыз.

Тек орнату нұсқаулығы бойынша мамандық орнату пайдалану қауіпсіздігін қамтамасыз етеді. Орнатушы орнатылған жерде кедергісіз жұмыс істеуі үшін жауапкер.

Бұл құрылғы тек жеке үйде пайдалануға арналған. Құрылғы ашық жерде пайдалануға арналмаған. Пайдалану кезінде құрылғыны бақылаңыз. Өндіруші дұрыс емес пайдалану немесе дұрыс емес басқару нәтижесіндегі зияндар үшін жауапкер емес.

Бұл құрылғы теңіз деңгейінен максималды 2000 метрге дейін болған биіктікте пайдалануға арналған.

Бұл құрылғыны денелік, сезімдік немесе ақыл қабілеттері шектелген немесе тәжірибесі мен білімі жетерлік болмаған адамдар (балалар мен бірге), олар құрылғыны пайдаланғанда қауіпсіздігі үшін жауапкер адам арқылы бақыланбаған немесе нұсқау бермеген жағдайда пайдалану мүмкін емес.

Балаларға осы құрылғымен ойнауға рұқсат етпеңіз. Тазалау мен техникалық қызмет көрсетуге 8 жастан асқан балаларға ересектердің қадағалауымен рұқсат етіледі.

Жасы 8-ден кем балаларды құрылғы және тоқ сымынан алыс ұстаңыз.

Аспапты орамадан ашудан соң тексеріңіз. Тасымалдаудағы зақым жағдайында қоспаңыз.

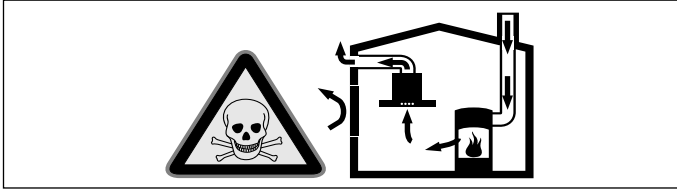
Бұл аспап сыртқы таймер немесе пультпен пайдалануға арналмаған.

 **Ескерту және ескертулер – Тұншығу қаупі!**

Орама материалы балалар үшін қауіпті. Балаларға орам материалдарымен ойнауға рұқсат етпеңіз.

⚠ Ескерту және ескертулер – Өмірге қауіпті!

Артқа сорылған жанатын газдар газдан улануға алып келуі мүмкін. Егер құрылғы желдету күйінде болып бір уақытта бөлме ауасына байланысты ошақпен пайдаланылса әрдайым жетерлік ауаны кірітіңіз.

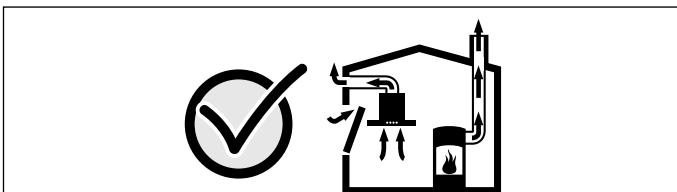


Бөлме ауасына байланысты алау ошақтар (мысалы газ, май, ағаш немесе көмірдік ысыту құралдары, ағымдық ысытқыш, ыстық су дайындағышы) жанатын ауаны орнатылған жержден алып пайдаланылған газдарды газ шығару аспабы (мысалы, камин) арқылы шығарады.

Қосылған ауа сору құбырымен асхана және шеттес бөлмелерде ауа алынады - ауа алмасуысыз вакуум пайда болады. Зиянды газдар камин бен ауа сору шахтасынан бөлмелерге тартылады.

- Сол үшін әрдайым ауа алмасуын қамтамасыз ету керек.
- Бір ғана ауа алмасу/желдету аспабы керекті көлемді қамтамасыз етпейді.

Қауіпсіз пайдалануды тек ошақ тұрған бөлмеде вакуум 4 Па артпаған (0,04 мбар) жағдайда қамтамасыз ету мүмкін. Оны жабылмайтын жану үшін жетерлік ауаны келтіретін тесіктер арқылы, мысалы есіктерде, терезелерде ауа алмасу/желдету аспабымен немесе басқа техникалық шаралармен қамтамасыз ету мүмкін.



Мұржа тазалаушының ұсынысын алыңыз, ол үйдің жалпы ауа алмасуын есептеп желдету үшін тиісті шараны ұсынуы мүмкін.

Егер ауа сору құбыры тек ауа айналдыру ретінде қолданылса оны шектеусіз пайдалану мүмкін.

⚠ Ескерту және ескертулер – Өрт қауіпі!

- Май сүзгісіндегі май қадықтары от алуы мүмкін. Май сүзгісін кемінде әр 3 айдатазалаңыз. Құрылғыны май сүзгісіз пайдаланбаңыз.
- Май сүзгісіндегі май қадықтары от алуы мүмкін. Ешқашан құрылғы жақынында ашық алаумен істемеңіз (мысалы, күйдіруде). Құрылғыны қатты отындық ошақ (мысалы, ағаш немесе көмір) қасында тек жабық шешілмейтін қаптама барлығында орнатыңыз. Ұшқындар ұшуы мүмкін емес.
- Ыстық май жылдам оталады. Ыстық майды ешқашан бақылауысыз қалдырмаңыз. Алауды сумен ешқашан өшірмеңіз. Конфорканы өшіру. Алауларды абайлап қақпақпен, өшіру төсемімен немесе ұқсасыме өшіріңіз.
- Газ конфоркалары пісіру ыдысы салынбаған болса пайдалануда қатты қызады. Жоғарысына қойылған ауа алмастыру құралы зақымдануы немесе жанып кетуі мүмкін. Газ конфоркаларын тек пісіру ыдысымен пайдланыңыз.
- Бірнеше газ конфоркаларын бірдей пайдалануда қатты ыстық жасалады. Жоғарысына қойылған ауа алмастыру құралы зақымдануы немесе жанып кетуі мүмкін. Екі газ конфоркаларын бірдей ең күшті алаумен 15 минуттан көп ешқашан пайдаланбаңыз. Үлкен жанарғы 5 кВттан көп (Wok) болса екі газ жанарғысының қуатына тең болады.

⚠ Ескерту және ескертулер – Күйіп қалу қауіпі!

Қолжетімді бөлшектер жұмыс істегенде қызып кетеді. Ыстық бөлшектерге ешқашан тимеңіз. Балаларды жақындаспасын.

⚠ Ескерту және ескертулер – Кемтар болып қалу қауіптілігі!

- Бөліктері аспап ішінде өткір болуы мүмкін. Сақтағыш қолғабын киіңіз.
- Құрылғыда қойылған заттар түсуі мүмкін. Құрылғы үстіне ешқандай зат қоймаңыз.
- Диод жарығы өте жарқын болып көзді зақымдауы мүмкін (қауіп тобы 1). Қосулы диод жарығына 100 секундтан ұзақ қарамаңыз.

⚠ Ескерту және ескертулер – Ток соғу қаупі бар!

- Ақаулы құрылғы ток соғуына әкелуі мүмкін. Ақаулы құрылғыны ешқашан қоспаңыз. Ашаны розеткадан суырыңыз немесе сақтандырғыштар блогындағы сақтандырғышты өшіріңіз. Сервистік қызметке қоңырау шалыңыз.
- Білікті емес маманның жөндеуі қауіпті. Жөндеуді және зақымдалған қосу сымдарын ауыстыруды тек біздің клиенттерге қызмет көрсететін тәжірибелі техниктердің біреуі ғана орындай алады. Құрылғы ақаулы болса, ашаны розеткадан суырыңыз немесе сақтандырғыштар блогындағы сақтандырғышты өшіріңіз. Сервистік қызметке қоңырау шалыңыз.
- Ішіне кірген ылғалдық тоқ соғуына алып келуі мүмкін. Жоғары қысымдық тазартқышты немесе бу тазартқышты пайдаланбаңыз.

Зақымдаунылар себептері

Сақтандыру және сақтандырулар!

Тот басу қауіпі арқылы зақамдану қауіпі. Пісіруде құрылғыны конденсация суы пайда боламауы үшін әрдайым қосыңыз. Конденсацияланған су тот басу зияндарына алып келуі мүмкін.

Дұрыс емес шамдарды ырдайым бірден алмастырыңыз, қалған шамдардың қатты жүктелуіне жол бермеу үшін.

Электроникаға кірген ылғал себебінен зақымдану қауіпі бар. Басқару элементтерін ылғал шүберекпен тазалаңыз.

Дұрыс емес тазалау арқылы бет зақымдануы. Тот баспайтын болаттық беттерді тек ажарлау бағытында тазалаңыз. Басқару элементтерінде ешқандай тот баспайтын болат пайдаланбаңыз.

Өткір немесе ысқылайтын тазалау құралдары арқылы бет зақымдануы. Ешқашан өткір немесе ысқылайтын тазалау құралдарын пайдаланбаңыз.

Коненсат ағуы арқылы зақамдану қауіпі. Құрылғына желдету каналын аз қисатып орнатыңыз (1° бұралу).

Қоршаған ортаны қорғау

Сіздің жаңа құрылғыңыз энергияны арнайы үнемдейді. Осы жерде құрылғыңыз менен жұмыс істегенде қосымша энергияны үнемдеу және құрылғыны дұрыс кәдеге жарату туралы кеңестер аласыз.

Электр қуатын үнемдеу

- Пісіруде жетерлік ауа келуін қамтамасыз етіңіз, осылай иіс тарту қалпағы тиімді және кем жұмыс шуларымен жұмыс істейді.
- Желдеткіш басқышы пісіру иістерінің күшіне сәйкестендіріңіз. Интенсивті басқышты тек қажет болғанда орнатыңыз. Төменрек желдеткіш басқышы кемірек энергия тұтынуын білдіреді.
- Интенсивті пісіру иістерінде жоғары желдеткіш басқыштарын таңдаңыз. Асханада таралған пісіру иістері иіс тарту қалпағының ұзақ жұмыс істеуін тала етеді.
- Иіс тарту қалпағын керек болмағанда өшіріңіз
- Керек болмағанда шамды өшіріңіз.
- Сүзгіні берілген аралықтарда тазалаңыз немесе алмастырыңыз, осылай желдету әсері күшейіп өрт қауіпі төменделеді.

Экологиялық тұрғыдан қауіпсіз жолмен утилизациялау

Ораманы экологиялық тұрғыдан қауіпсіз жолмен утилизациялаңыз.



Бұл құрылғыда 2012/19/ЕО электр және электрондық жабдықты (қоқыс электр және электрондық жабдық - WEEE) утилизациялау туралы еуропалық директиваға сай белгісі бар. Бұл директива Еуропалық Одақ шеңберінде ескі құрылғыларды қайтару және утилизациялау тәртібін қамтамасыз етеді.

Пайдалану түрлері

Желдетуды пайдалану



Сорылған ауа май сүзгісі арқылы тазаланып құбыр жүйесі арқылы ашық ауаға жеткізіледі.

Ескерту: Ауаны газ немесе басқа жанармайларды пайдаланатын құрылғылардың пайдаланған газдарына арналған каминге шығаруға болмайды (бұл айналатын ауа құрылғыларына жарамды емес).

- Егер сорылған ауа істмейтін тұтын немесе газ каминіне жеткізілсе ол үшін мұржа тазалаушысының рұқсаты керек болады.
- Егер сорылған ауа сыртқы қабырға арқылы жіберілсе телескоптық қабырға жәшігімен пайдаланылады.

Ауа алмасу жұмысы



Сорылған ауа май сүзгісі және белсенді көмір сүзгісі арқылы тазаланып асханаға қайтарылады.

Ескерту: Ауа алмасу пайдалануында иістерді ұстау үшін белсенді көмір сүзгісін онату керек. Құрылғыны ауа алмасу ретіндегі түрлі мүмкіндіктері туралы мәліметтерді кітпашаларымызда оқығыз немесе маманданған саудада сұраңыз. Керекті жабдықтарды біздің сервистік қызметімізде, маманданған саудада немесе онлайн дүкенде сатып алу мүмкін.

Кір жуғыш машинаны істету


Бұл нұсқаулық бірнеше құрылғы варианттары үшін. Сіз құрылғыңызда жоқ жабдықтар сипаталуы мүмкін.

Ескерту: Пісіру басында ауа сору құрылғысын қосып пісіру аяқталғанынан бірнеше минут соң қайта өшіріңіз. Асхана иістері осылай тиімді ретте жойылады.

Басқару панелі



Түсініктеме

1	Вентилятор басқышы 1
2	Вентилятор басқышы 2
3	Вентилятор басқышы 3
	Шырақты қосу/өшіру

Аспапты қосу мен өшіру

Электрбұйымды қосу

1 пернесін басыңыз.

Ауа сору құбыры 1 қуат басқышында іске қосылады.

Қуат басқышын реттеу

2 немесе 3 пернелерін басып тиісті қуат басқышын реттеңіз.

Электрбұйымды өшіріңіз

Реттелген желдеткіш пернесін қайта басыңыз.

Қосымша жұмыс функциясы

Қосымша істеу функциясында ауа сору құбыры өшірілгеннен соң бірнеше минут жұмыс істейді. Одан қолжетімді асүй иістері алып тасталады. Сосын ауа сору құбыры автоматты өшеді.

Өшіру

1, 2 немесе 3 пернесін басып тұрыңыз. Желдеткіш реттелген басқышында 15 минут жұмыс істейді. Желдеткіш қосымша істеу уақыты өткеннен соң автоматты өшеді.

Өшіріңіз

Түйме 1, 2, немесе 3 пернесін басыңыз. Желдеткіш қосымша жұмысы қалған қосымша жұмыс уақыты аяқталғаннан соң аяқталады. Желдеткіш реттелген басқышында жұмысын жалғастырып автоматты өшпейді.

Жарық

Шырақты ауа алмасуына байланыссыз қосу немес өшіру мүмкін.

Қосу немесе өшіру

 пернесін басыңыз.

Тазалау мен күту

⚠ Ескерту және ескертулер – Күйіп қалу қаупі!
Құрылғы жұмыс істегенде ыстық болады. Тазалаудан алдын құрылғыны суытыңыз.

⚠ Ескерту және ескертулер – Электр қуатынан зақымға ұшырау қауіптілігі!
Ішіне кірген ылғалдық тоқ соғуына алып келуі мүмкін. Құрылғыны ылғал шүберекпен тазалаңыз. Тазалаудан алдын желілік айырды шығарыңыз немесе сақтандырғыш шкафында сақтандырғышты өшіру.

⚠ Ескерту және ескертулер – Электр қуатына түсу қаупі!
Ішіне кірген ылғалдық тоқ соғуына алып келуі мүмкін. Жоғары қысымдық тазартқышты немесе бу тазартқышты пайдаланбаңыз.

⚠ Ескерту және ескертулер – Кемтар болып қалу қауіптілігі!
Бөліктері аспап ішінде өткір болуы мүмкін. Сақтағыш қолғабын киіңіз.

Тазалау құралы

Түрлі беттер тиісті емес тазалау құралымен зақымданбауы үшін кестедегі деректерге назар аударыңыз. Төмендегі құралдарды пайдаланбаңыз

- щетка немесе өткір қырғыш,
- қатты алкогольдік тазалау құралы,
- қатты губкамен тазалау губкаларын,
- жоғары қысым тазалаушылары немесе бу тазалаушылары.

Жаңа губкалы шүберектерді пайдаланудан алдын әбден жуыңыз.

Тазалау құралындағы барлық нұсқаулар мен ескертулерге назар аударыңыз.

Аймақ	Тазалау құралы
Тот баспайтын болат	Ыстық сілті ерітіндісі: Жуатын шүберекпен тазалап жұмсақ шүберекпен кептіріңіз. Тот баспайтын болаттық беттерді тек ажарлау бағытында тазалаңыз. Сервистік қызмет немесе маманданған саудада арнайы тот баспайтын болат күту құралдары бар. Күту құралын жұмсақ шүберекпен жұқа жағыңыз.
Лактанған беттер	Ыстық сілті ерітіндісі: Ылғал жуатын шүберекпен тазалап жұмсақ шүберекпен кептіріңіз. Ешқандай тот баспайтын болат пайдаланбаңыз.
Алюминий мен пластмасса	Әйнек тазартқышы: Жұмсақ шүберекпен тазалаңыз.

Аймақ	Тазалау құралы
Әйнек	Әйнек тазартқышы: Жұмсақ шүберекпен тазалаңыз. Әйнек қырғышын пайдаланбаңыз.
Басқару элементтері	Ыстық сілті ерітіндісі: Ылғал жуатын шүберекпен тазалап жұмсақ шүберекпен кептіріңіз. Кіретін ылғалдық электр қуатына түсу қаупі. Электроникаға кірген ылғал себебінен зақымдану қаупі бар. Басқару элементтерін ылғал шүберекпен тазалаңыз. Ешқандай тот баспайтын болат пайдаланбаңыз.

Сүзгіні шешу және орнату

Иіс пен май ажырату дәрежесін қамтамасыз ету үшін сүзгілерге жүйелік түрде қызмет көрсету керек.

Метал сүзгі

Метал май сүзгілерін әр 150 сағат жұмыс істегеннен соң, кемінде үш ай сайын тазалау керек.

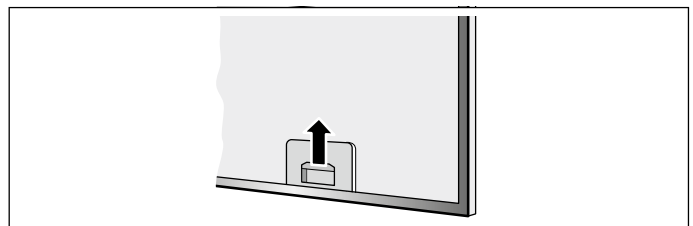
⚠ Ескерту және ескертулер – Өрт қаупі!
Май сүзгісіндегі май қадықтары от алуы мүмкін. Май сүзгісін кемінде әр 3 айдатазалаңыз. Құрылғыны май сүзгісіз пайдаланбаңыз.

Белсенді көмір сүзгісі (тек ауа алмасуында)

Белсенді көмір сүзгісін кемінде 3-5 айда бір рет алмастыру тиіс.

Метал сүзгісін шешу

Метал май сүзгілері майды асүй буларынан сүзгілейді. Оптималды жұмысты қамтамасыз ету үшін сүзгілерді кемінде әр 3 айда тазалау керек.



1. Метал май сүзгісінің ысырмасын ашып сүзгіні ұстағыштан шешіңіз.

Нұсқаулар

- Басқа колмен метал май сүзгісінің астын ұстаңыз. Метал май сүзгісі түсіп конфорканы зақымдауына қамтамасыз етіңіз.
 - Метал май сүзгісі астында май жиналуы мүмкін. Сүзгіні көлденең ұстап май тамшылауына жол бермеңіз.
2. Метал май сүзгісін тазалау.
 3. Құрылғыны ішінен тазалаңыз.

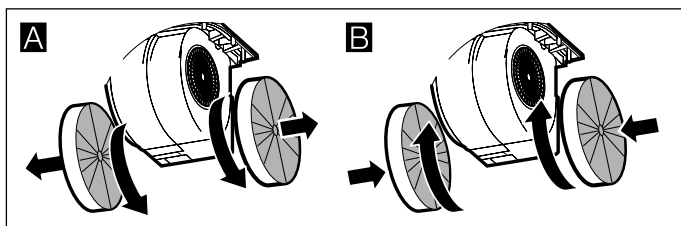
Белсенді көмір сүзгісін алмастыру (тек ауа алмасуында)

Иісті ажырату деңгейін қамтамасыз еті үшін сүзгіні жүйелік түрде күту керек.

Белсенді көмір сүзгісін кемінде 3-5 айда бір рет алмастыру тиіс.

Нұсқаулар

- Белсенді көмір сүзгілері жинағына кірмейді. Белсенді көмір сүзгісін сервистік қызметте, маманданған саудада немесе онлайн дүкенде сатып алу мүмкін.
 - Белсенді көмір сүзгісін тазалау немесе қайта белсендету мүмкін емес.
1. Метал май сүзгісін шешу, жоғары қараңыз.
 2. Ескі белсенді көмір сүзгісін бұрап ұстағыштан шешіңіз. **A**
 3. Ескі белсенді көмір сүзгісін ұстағышқа басып бұраңыз. **B**



Метал май сүзгісін тазалау

Нұсқаулар

- Ешқандай агрессивті, қышқыл және сілті қамтитын тазалау құралдарын пайдаланыңыз.
- Метал май сүзгісін тазалау кезінде оның ұстағышын да ылғал сумен тазалаңыз.
- Метал май сүзгісін ыдыс жуатын машинада тазалау мүмкін.

Қолмен:

Ескерту: Қатты ласты жуғанда арнайы май еріткісін пайдалану мүмкін. Оны тек онлайн дүкенде сатып алу мүмкін.

- Метал май сүзгісін ыстық сілті ерітіндісінде жұмсатыңыз.
- Тазалау үшін қылшақты пайдаланып сосын сүзгіні жақсы шайыңыз.
- Метал май сүзгісін кептіріңіз.

Ыдыс жуатын машинада:

Ескерту: Ыдыс жуатын машинада жуғанда аз рең өзгерулері пайда болуы мүмкін. Ол метал май сүзгісі істеуіне ісер етпейді.

- Қатты ластанған метал май сүзгілерін ыдыстармен бірге жумаңыз.
- Метал май сүзгісін ыдыс жуатын машинаға сала беріңіз. Метал май сүзгілерін қысып қалу мүмкін емес.

Метал сүзгісін орнату

Метал май сүзгісін ысырма менен алға құрылғының астыңғы жағына орнатып ысырманы бұғаттаңыз.

Ескерту: Орнатуда ысырма бұғатталуын қамтамасыз етіңіз. Әйтпесе метал май сүзгісі түсіп пісіру панелін зақымдауы мүмкін.

? Қателіктер, не істеу керек?

Көп жағдайларда пайда болған ақауларды жай өзіңіз жоюіңіз мүмкін. Сервистік қызметке қоңырау шалудан алдын төмендегі нұсқауларды орындаңыз.

⚠ Ескерту және ескертулер – Ток соғу қаупі бар! Білікті емес маманның жөндеуі қауіпті. Жөндеуді және зақымдалған қосу сымдарын ауыстыруды тек біздің клиенттерге қызмет көрсететін тәжірибелі техниктердің біреуі ғана орындай алады. Құрылғы ақаулы болса, ашаны розеткадан суырыңыз немесе сақтандырғыштар блогындағы сақтандырғышты өшіріңіз. Сервистік қызметке қоңырау шалыңыз.

Ақаулықтар кестесі

Ақау	Мүмкін себеп	Шешім
Құрылғы істемей жатыр	Айыр салынбаған	Құрылғыны тоқ желісіне қосу
	Электр қуаты жоқ	Асхана құралдарын жұмыс істеуін тексеріңіз
	Сақтандырғыш зақымдалған	Сақтандырғыш шкафында құрылғы сақтандырғышы дұрыс болуын тексеріңіз
Жарық істемей тұр.	Жарық диодтық шырақтар бұзылған.	Ол үшін "Жарық диодтық шырақтарды алмастыру" тарауын қараңыз.

Жарық диодтық шырақтарды алмастыру

⚠ Ескерту және ескертулер – Электр қуатынан

зақымға ұшырау қауіптілігі!

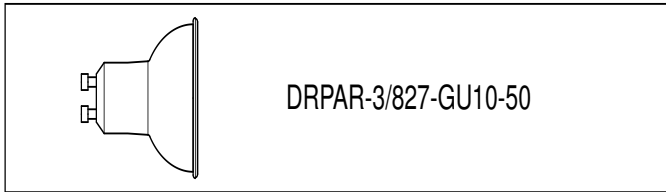
Шамдарды алмастыруда шам ұясының контактілері тоққа қосұлы болады. Алмастырудан алдын желілік айырды шығарыңыз немесе сақтандырғыш шкафында сақтандырғышты өшіру.

⚠ Ескерту және ескертулер – Кемтар болып қалу

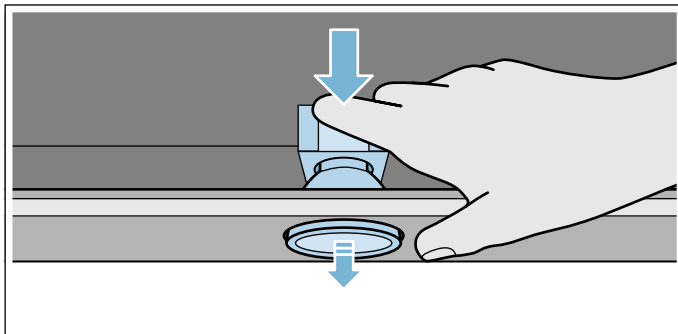
қауіптілігі!

Диод жарығы өте жарқын болып көзді зақымдауы мүмкін (қауіп тобы 1). Қосұлы диод жарығына 100 секундтан ұзақ қарамаңыз.

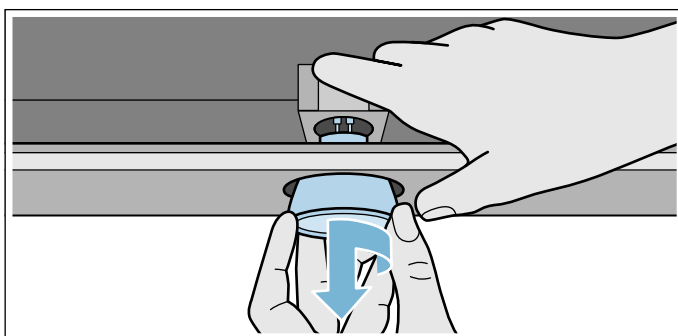
Маңызды! Тек бірдей түрлік және қуаттық жарықтандыру құралдарын пайдаланыңыз.



1. Құрылғыны тоқтан босатыңыз.
2. Метал май сүзгісін шешу.
3. Шамды құрылғы арқа жағынан шығарыңыз.



4. Шамды ширек айналым сағат тіліне қарсы бұрап шығарыңыз.



5. Шамды бірдей шам түрімен алмастырыңыз.
6. Метал май сүзгісін орнату.
7. Желілік айырды салыңыз немесе сақтандырғышты қайта қосыңыз.

Сервистік қызмет көрсету

Қоңырау соғуда өнім нөмірін (E нөмірін) және жасау нөмірін (FD-Nr.) айтып мамандық қызмет аласыз. Зауыттық тақтайша нөмірлерімен құрылғы ішкі бөлмесінде табу мүмкін (ол үшін метал сүзгісін шешіңіз).


Қажет болғанда көп уақыт іздемеу үшін құрылғыңыздың деректерімен сервистік қызмет телефон нөмірін осы жерде жазу мүмкін.

E нөмірі.	FD нөмірі.
Сервистік қызмет ☎	

Құрылғыны дұрыс емес пайдалану жағдайында тіпті кепілдік мерзімін де сервистік қызмет технигінің келуі тегін емес екеніне назар аударыңыз.

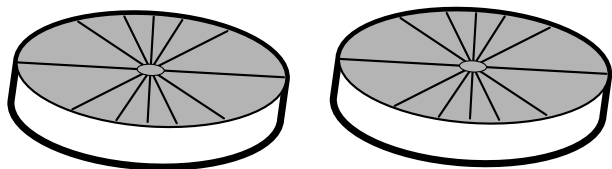
Барлық елдер бойынша контакт мәліметтері сервистік қызмет қосымшасында берілген.

Бұйымды өндірушіге сеніп сервис қызмет көрсету орталығына қайрылыңыз. Сервис қызмет көрсету орталығы ғана құралыңыз үшін керекті мамандарды және түпнұсқаулық бөлшектерді таба алады.

 Жабдықтар

Арнайы жабдықтар

Жабдықтар	Тапсырыс нөмірі
DWK0.5G.0. үшін ауа алмастыру модулі	DWA0LK6A



Оглавление

	Важные правила техники безопасности.	11
	Охрана окружающей среды.	14
	Экономия электроэнергии.	14
	Правильная утилизация упаковки.	14
	Режимы работы.	14
	Режим отвода воздуха.	14
	Режим рециркуляции.	14
	Управление бытовым прибором.	15
	Включение и выключение прибора.	15
	Функция работы после выключения.	15
	Подсветка.	15
	Чистка и техническое обслуживание.	16
	Чистящие средства.	16
	Снятие и установка фильтров.	16
	Что делать в случае неисправности?	18
	Таблица неисправностей.	18
	Замена светодиодных ламп.	18
	Служба сервиса.	19
	Принадлежности.	19
	Специальные принадлежности.	19

Более подробную информацию о продукции, принадлежностях, запасных частях и службе сервиса можно найти на официальном сайте **www.bosch-home.com** и на сайте интернет-магазина **www.bosch-eshop.com**

Важные правила техники безопасности

Внимательно прочитайте данное руководство. Оно поможет вам научиться правильно и безопасно пользоваться прибором. Сохраняйте руководство по эксплуатации и инструкцию по монтажу для дальнейшего использования или для передачи новому владельцу.

Безопасность эксплуатации гарантируется только при квалифицированной сборке с соблюдением инструкции по монтажу. За безупречность функционирования ответственность несёт монтажёр.

Этот прибор предназначен только для домашнего использования. Прибор не предназначен для эксплуатации вне дома. Следите за прибором во время его работы. Производитель не несёт ответственности за повреждения, возникшие в результате использования не по назначению или неправильного обслуживания.

Данный прибор предназначен для использования на высоте не более 2000 м над уровнем моря.

Запрещается самостоятельно пользоваться прибором людям с ограниченными физическими или умственными способностями, а также людям, не ознакомленным с правилами эксплуатации прибора (в том числе детям), они могут использовать прибор только под присмотром лиц, ответственных за их безопасность, или после подробного инструктажа.

Детям нельзя играть с прибором. Очистка и обслуживание прибора не должны производиться детьми, это допустимо, только если они старше 8 лет и их контролируют взрослые.

Не допускайте детей младше 8 лет к прибору и его сетевому проводу.

Распакуйте и осмотрите прибор. Не подключайте прибор, если он был поврежден во время транспортировки.

Этот прибор не предназначен для использования с внешним таймером или пультом управления.

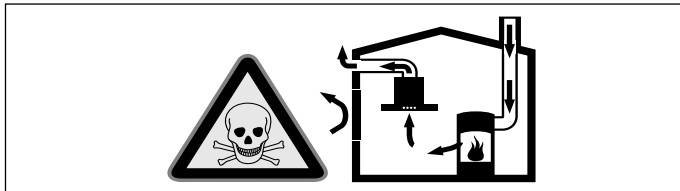
⚠ Предупреждение – Опасность удушья!

Упаковочный материал представляет опасность для детей. Никогда не позволяйте детям играть с упаковочным материалом.

⚠ Предупреждение – Опасно для жизни!

Втянутые обратно отработавшие газы могут стать причиной отравления.

Всегда обеспечивайте приток достаточного количества воздуха, если прибор и источник пламени с подводом воздуха из помещения работают одновременно в режиме отвода воздуха.

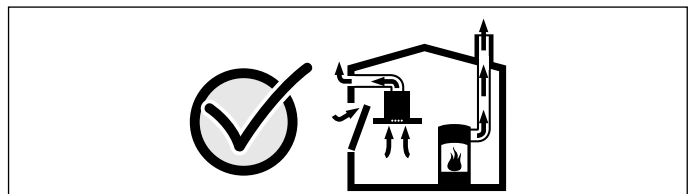


Источники пламени с подводом воздуха из помещения (например, работающие на газе, жидком топливе, дровах или угле нагреватели, проточные водонагреватели, бойлеры) получают воздух для сжигания топлива из помещения, где они установлены, а отработавшие газы отходят через вытяжную систему (например, вытяжную трубу) из помещения на улицу.

Во время работы вытяжки из кухни и располагающихся рядом помещений удаляется воздух и вследствие недостаточного количества воздуха возникает понижение давления. Ядовитые газы из вытяжной трубы или вытяжного короба втягиваются обратно в жилые помещения.

- Поэтому всегда следует заботиться о достаточном притоке воздуха.
- Сам стенной короб системы притока/отвода воздуха не обеспечивает гарантию соблюдения предельной величины.

Для безопасной эксплуатации понижение давления в помещении, где установлен источник пламени, не должно быть выше 4 Па (0,04 мбар). Это может быть достигнуто, если требуемый для сжигания воздух будет поступать через незакрываемые отверстия, например, в дверях, окнах, с помощью стенного короба системы притока/отвода воздуха или иных технических мероприятий.



В любой ситуации обращайтесь за советом к компетентному лицу, ответственному за эксплуатацию и очистку труб, способному оценить вентиляционную систему всего дома и предложить Вам решение по принятию соответствующих мер.

Если вытяжка работает исключительно в режиме циркуляции воздуха, то эксплуатация возможна без ограничений.

⚠ Предупреждение – Опасность возгорания!

- Отложения жира в жирособиравшем фильтре могут вспыхнуть. **Очищайте жирособиравший фильтр как минимум каждые 3 месяца .** Никогда не используйте прибор без жирособиравшего фильтра.
- Отложения жира в жирособиравшем фильтре могут вспыхнуть. Никогда не работайте с открытым пламенем рядом с прибором (например, фламбирование). Прибор можно устанавливать вблизи источника для сжигания твёрдого топлива (например, дрова или уголь), если предусмотрена цельная несъёмная защитная панель. Не должно быть разлетающихся искр.
- Горячее растительное масло или жир легко воспламеняются. Не оставляйте без присмотра горячее масло или жир. Никогда не тушите огонь водой. Пламя можно осторожно погасить крышкой, пламягасящим покрывалом или подобными предметами.
- Включённая газовая конфорка, если на ней не установлена посуда, производит очень много тепла. Расположенная над ней вентиляционная установка может быть повреждена или воспламениться. Включайте газовую конфорку только при установленной посуде.

- При одновременной эксплуатации нескольких газовых конфорок производится очень много тепла. Расположенная сверху вентиляционная установка может быть повреждена или воспламениться. Две газовые конфорки не должны работать одновременно с высоким пламенем дольше 15 минут. Мощность одной горелки Wok (более 5 кВт) соответствует мощности двух газовых горелок.

⚠ Предупреждение – Опасность ожога!

В процессе эксплуатации открытые для доступа детали прибора сильно нагреваются. Не прикасайтесь к раскалённым деталям. Не подпускайте детей близко.

⚠ Предупреждение – Опасность травмирования!

- Некоторые детали внутри прибора имеют острые кромки. Используйте защитные перчатки.
- Поставленные на прибор предметы могут упасть. Не ставьте предметы на прибор.
- Свет от светодиодных элементов очень яркий и может травмировать глаза (группа риска 1). Не смотрите на включённые светодиодные элементы дольше 100 секунд.

⚠ Предупреждение – Опасность удара током!

- Неисправный прибор может быть причиной поражения током. Никогда не включайте неисправный прибор. Выньте из розетки вилку сетевого провода или выключите предохранитель в блоке предохранителей. Вызовите специалиста сервисной службы.
- При неквалифицированном ремонте прибор может стать источником опасности. Любые ремонтные работы и замена проводов и труб должны выполняться только специалистами сервисной службы, прошедшими специальное обучение. Если прибор неисправен, выньте вилку сетевого провода из розетки или отключите предохранитель в блоке предохранителей. Вызовите специалиста сервисной службы.
- Проникающая влага может привести к удару электрическим током. Не используйте очиститель высокого давления или пароструйные очистители.

Причины повреждений

Внимание!

Опасность повреждения в результате коррозии. Во избежание образования конденсата всегда включайте прибор при приготовлении продукта. Конденсатная вода может стать причиной повреждения, вызванного коррозией.

Чтобы предотвратить перегрузку оставшихся ламп, неисправные лампы следует немедленно заменить.

Опасность повреждения электроники вследствие проникшей влаги. Никогда не чистите элементы управления влажной тряпкой.

Повреждение поверхностей вследствие неправильной очистки. Очищайте поверхности из нержавеющей стали только в направлении шлифования. Не используйте чистящие средства для стальных поверхностей для элементов управления.

Повреждение поверхностей вследствие применения едких или абразивных чистящих средств. Не используйте едкие или абразивные чистящие средства.

Опасность повреждения вследствие возврата конденсата. Установите канал для отвода воздуха чуть ниже прибора (уклон 1°).

Охрана окружающей среды

Ваш новый прибор отличается особенной эффективностью энергопотребления. В этом разделе вы найдёте ряд рекомендаций, как при эксплуатации прибора сэкономить ещё больше энергии и как правильно утилизировать прибор.

Экономия электроэнергии

- Во время приготовления позаботьтесь о достаточном притоке воздуха, чтобы обеспечить эффективную и бесшумную работу вытяжки.
- Настройте режим работы вентилятора в зависимости от интенсивности испарений. Включайте интенсивный режим только при необходимости. Пониженный режим работы вентилятора способствует снижению расхода электроэнергии.
- При высокой интенсивности испарений заранее выбирайте повышенный режим работы вентилятора. При значительном скоплении испарений в кухне потребуются более длительное использование вытяжки.
- Выключите вытяжку, если не предполагается её дальнейшее использование.
- Выключите подсветку, если не предполагается её дальнейшее использование.
- Следует очищать и менять фильтр с указанной периодичностью в целях повышения эффективности работы системы вентиляции и предотвращения опасности возникновения пожара.

Правильная утилизация упаковки

Утилизируйте упаковку с соблюдением правил экологической безопасности.



Данный прибор имеет отметку о соответствии европейским нормам 2012/19/EU утилизации электрических и электронных приборов (waste electrical and electronic equipment - WEEE). Данные нормы определяют действующие на территории Евросоюза правила возврата и утилизации старых приборов.

Режимы работы

Режим отвода воздуха



Втянутый воздух очищается жирулавливающим фильтром и подаётся по системе труб наружу.

Указание: Нельзя выводить воздух через вытяжную трубу, используемую для вывода отработавших газов приборов, сжигающих газы и другое топливо (это не относится к устройствам с циркуляцией воздуха).

- Если вытяжной воздух выходит в неиспользуемую дымовую трубу, следует получить разрешение у компетентного лица, ответственного за эксплуатацию и очистку труб.
- Если вытяжной воздух отводится через наружную стену, в кладке следует использовать телескопический блок.

Режим рециркуляции



Всасываемый воздух проходит через жирулавливающие фильтры и фильтр с активированным углём и очищенным выводится обратно в кухню.

Указание: Для связывания неприятных запахов в режиме рециркуляции необходим фильтр с активированным углём. Информацию о различных вариантах использования прибора в режиме рециркуляции можно получить из проспектов или у дилера. Необходимые для этого принадлежности можно приобрести в специализированном магазине, сервисной службе или Интернет-магазине.

Управление бытовым прибором

Эта инструкция действительна для нескольких вариантов прибора. Поэтому не исключено, что отдельные элементы оснащения, описанные в инструкции, в Вашем бытовом приборе отсутствуют.

Указание: Включайте вытяжку вначале приготовления пищи и выключайте лишь спустя несколько минут после окончания приготовления. Таким образом, кухонные испарения наиболее эффективно устраняются.

Панель управления



Пояснение	
1	Режим работы вентилятора 1
2	Режим работы вентилятора 2
3	Режим работы вентилятора 3
	Включение/выключение освещения

Включение и выключение прибора

Включение прибора

Нажмите кнопку 1.

Вытяжка запускается при уровне мощности 1.

Установка уровня мощности

Нажмите кнопку 2 или 3, чтобы установить соответствующий уровень мощности.

Выключение прибора

Снова нажмите кнопку установленного режима работы вентилятора.

Функция работы после выключения

Благодаря функции остаточного хода вытяжка продолжает работать в течение нескольких минут после выключения, за счёт чего удаляется кухонный чад. После этого вытяжка автоматически выключается.

Включение

Нажмите и удерживайте кнопку 1, 2 или 3. В течение 15 минут вентилятор работает в установленном режиме. После завершения инерционной фазы вентилятор выключается автоматически.

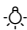
Выключение

Нажмите кнопку 1, 2 или 3. Инерционная фаза вентилятора завершается до истечения оставшегося времени работы в инерционном режиме. Вентилятор продолжает работать в установленном режиме и не выключается автоматически.

Подсветка

Освещение можно включать и выключать независимо от системы вентиляции.

Включение или выключение

Нажмите кнопку .

Чистка и техническое обслуживание

⚠ Предупреждение – Опасность ожога!

Во время работы прибор сильно нагревается. Перед очисткой дайте прибору остыть.

⚠ Предупреждение – Опасность удара током!

Проникшая в прибор влага может стать причиной удара током. Очищайте прибор только влажной салфеткой. Перед выполнением очистки выньте вилку сетевого кабеля из розетки или отключите предохранитель в блоке предохранителей.

⚠ Предупреждение – Опасность удара током!

Проникающая влага может привести к удару электрическим током. Не используйте очиститель высокого давления или пароструйные очистители.

⚠ Предупреждение – Опасность травмирования!

Некоторые детали внутри прибора имеют острые кромки. Используйте защитные перчатки.

Чистящие средства

Во избежание повреждения различных поверхностей в результате применения неподходящих чистящих средств следуйте указаниям в таблице. Не используйте

- едкие или абразивные чистящие средства,
- чистящие средства, содержащие большой процент спирта,
- жёсткие мочалки или губки,
- очистители высокого давления или пароструйные очистители.

Новые губки для мытья посуды тщательно вымойте перед использованием.

Соблюдайте все указания и предупреждения, касающиеся чистящих средств.

Зона очистки	Чистящее средство
Нержавеющая сталь	Горячий мыльный раствор: очистите с помощью мягкой тряпочки, а затем вытрите досуха. Очищайте поверхности из нержавеющей стали только в направлении шлифования. Специальные средства для ухода за металлическими изделиями можно приобрести в сервисной службе или в специализированном магазине. Средство следует наносить тонким слоем с помощью мягкой тряпочки.
Лакированные поверхности	Горячий мыльный раствор: очистите с помощью влажной тряпочки, а затем вытрите насухо. Не используйте чистящие средства для стальных поверхностей.
Алюминий и пластмасса	Средство для очистки стёкол: очистите с помощью мягкой тряпочки.
Стекло	Средство для очистки стёкол: очистите с помощью мягкой тряпочки. Не используйте скребок для стеклянных поверхностей.

Зона очистки	Чистящее средство
Элементы управления	Горячий мыльный раствор: очистите с помощью влажной тряпочки, а затем вытрите насухо. Опасность поражения электрическим током вследствие проникшей влаги. Опасность повреждения электроники вследствие проникшей влаги. Никогда не чистите элементы управления влажной салфеткой. Не используйте чистящие средства для стальных поверхностей.

Снятие и установка фильтров

Для обеспечения должного качества улавливания запахов и жира необходимо регулярно проводить техническое обслуживание фильтров.

Металлические жироулавливающие фильтры

Очистку металлических жироулавливающих фильтров надлежит производить через каждые 150 часов эксплуатации, однако не реже чем через три месяца.

⚠ Предупреждение – Опасность возгорания!

Отложения жира в жироулавливающем фильтре могут вспыхнуть.

Очищайте жироулавливающий фильтр как минимум каждые 3 месяца.

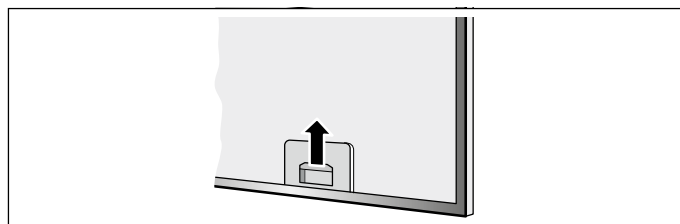
Никогда не используйте прибор без жироулавливающего фильтра.

Фильтры с активированным углём (только в режиме циркуляции воздуха)

Фильтры с активированным углём должны заменяться каждые 3-5 месяцев.

Снятие металлического жироулавливающего фильтра

Жир, содержащийся в кухонном чаде, фильтруется при помощи металлических жироулавливающих фильтров. Для обеспечения оптимального выполнения функции очистки фильтров надлежит производить не реже чем каждые 3 месяца.



1. Откройте фиксатор металлических жироулавливающих фильтров и извлеките фильтры из крепления,
Указания
 - придерживая их другой рукой. Проследите за тем, чтобы металлический жироулавливающий фильтр не упал, повредив при этом варочную панель.
 - Жир может собираться под фильтром. Держите фильтр горизонтально, чтобы избежать стекания жира.
2. Очистите металлический жироулавливающий фильтр.
3. Очистите прибор изнутри.

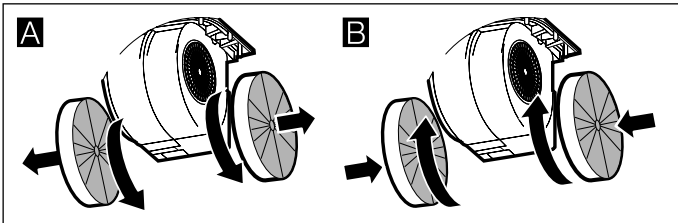
Замена фильтра с активированным углём (только в режиме циркуляции воздуха)

Чтобы обеспечить надлежащий уровень нейтрализации запахов, следует регулярно проводить техническое обслуживание фильтров.

Фильтры с активированным углём должны заменяться не реже, чем раз в 3-5 месяцев.

Указания

- Фильтры с активированным углём не входят в комплект поставки. Фильтры с активированным углём можно приобрести в специализированном магазине, сервисной службе или интернет-магазине.
 - Фильтры с активированным углём не подлежат очистке и повторному использованию.
1. Снимите металлический жироулавливающий фильтр (см. выше).
 2. Поверните старые фильтры с активированным углём и выньте из крепления. **A**
 3. Вставьте новые фильтры с активированным углём в крепление, нажмите и поверните. **B**



Установка металлического жироулавливающего фильтра

Установите металлический жироулавливающий фильтр фиксатором вперёд в нижней части прибора и защёлкните фиксатор.

Указание: При установке убедитесь, что фиксатор защёлкнулся. В противном случае металлический жироулавливающий фильтр может упасть и повредить варочную панель.

Чистка металлических жироулавливающих фильтров

Указания

- Не используйте для чистки никаких сильнодействующих, кислото- или щелочесодержащих чистящих средств.
- При чистке металлических жироулавливающих фильтров протрите также влажной тканью крепление фильтров в приборе.
- Металлические жироулавливающие фильтры можно мыть в посудомоечной машине или вручную.

Вручную:

Указание: Для особенно стойких загрязнений можно воспользоваться специальным жирорастворяющим средством. Это средство можно заказать в магазине в Интернете.

- Замочите металлические жироулавливающие фильтры в горячем растворе моющего средства для посуды.
- Почистите фильтры щеткой и затем тщательно промойте их в чистой воде.
- Дайте стечь воде с фильтров.

В посудомоечной машине:

Указание: После мытья в посудомоечной машине не исключено незначительное изменение цвета фильтров. Это не влияет на функционирование металлических жироулавливающих фильтров.

- Сильно загрязненные жиром металлические фильтры не следует мыть вместе с посудой.
- Фильтры следует свободно разместить в посудомоечной машине. Их нельзя защемлять посудой.

Что делать в случае неисправности?

Обычно, возникающие неисправности могут устраняться собственными силами. Прежде чем обращаться в службу сервиса, выполните нижеследующие указания.

⚠ Предупреждение – Опасность удара током!

При неквалифицированном ремонте прибор может стать источником опасности. Любые ремонтные работы и замена проводов и труб должны выполняться только специалистами сервисной службы, прошедшими специальное обучение. Если прибор неисправен, выньте вилку сетевого провода из розетки или отключите предохранитель в блоке предохранителей. Вызовите специалиста сервисной службы.

Таблица неисправностей

Неисправность	Возможная причина	Решение
Прибор не работает	Вилка не вставлена в розетку	Подключите прибор к электросети
	Отключение электроэнергии	Проверьте, функционируют ли другие кухонные приборы
	Неисправен предохранитель	Проверьте, в порядке ли предохранитель прибора в блоке предохранителей
Освещение не работает.	Светодиодное освещение неисправно.	Прочтите раздел «Замена светодиодных ламп».

Замена светодиодных ламп

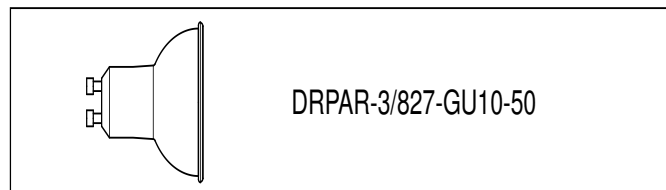
⚠ Предупреждение – Опасность удара током!

При замене ламп учитывайте то, что контакты в патроне находятся под напряжением. Перед сменой ламп выньте вилку сетевого кабеля из розетки или отключите предохранитель в блоке предохранителей.

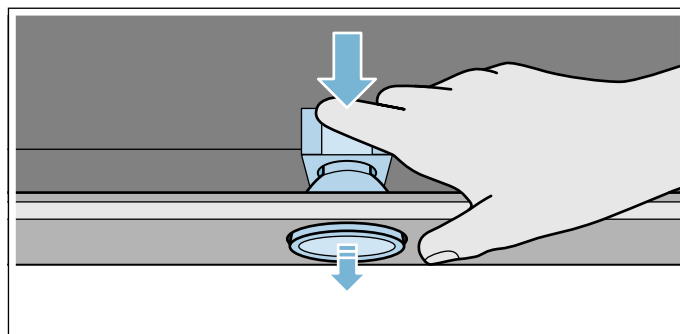
⚠ Предупреждение – Опасность травмирования!

Свет от светодиодных элементов очень яркий и может травмировать глаза (группа риска 1). Не смотрите на включённые светодиодные элементы дольше 100 секунд.

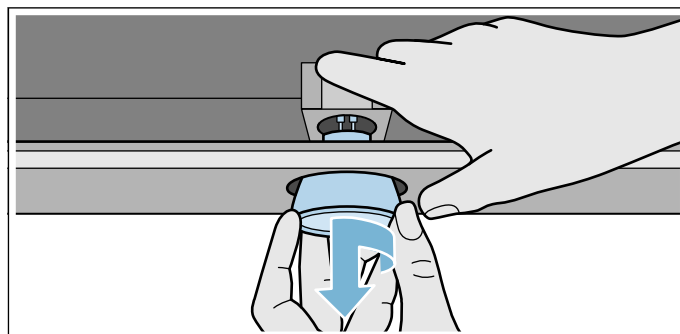
Важно! Используйте только лампочки одного типа и одной мощности.



1. Обесточьте прибор.
2. Удалите металлический жироулавливающий фильтр.
3. Выдавите лампу из прибора со стороны его задней стенки.



4. Поверните лампу на четверть оборота против часовой стрелки и выньте её.




5. Вставьте новую лампу аналогичного типа.
6. Вставьте металлический жироулавливающий фильтр.
7. Вставьте вилку в розетку или снова включите предохранитель.

Служба сервиса

Для получения квалифицированного обслуживания при вызове специалиста сервисной службы обязательно указывайте номер изделия (номер E) и заводской номер (номер FD) вашего прибора. Типовую табличку с номерами можно найти внутри прибора (для этого следует снять металлический жироулавливающий фильтр).

Чтобы не тратить время на поиск этих номеров, впишите их и телефонный номер сервисной службы здесь.

Номер E	Номер FD
Сервисная служба 	

Обратите внимание, что визит специалиста сервисной службы для устранения повреждений, связанных с неправильным уходом за прибором, не является бесплатным даже во время гарантийного срока.

Заявка на ремонт и консультация при неполадках

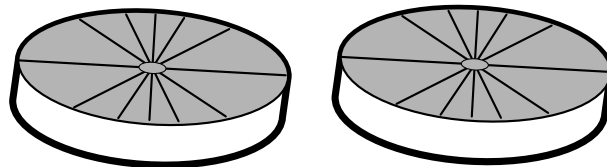
Контактные данные всех стран Вы найдёте в приложенном списке сервисных центров.

Положитесь на компетентность изготовителя. Тогда Вы можете быть уверены, что ремонт Вашего прибора будет произведён грамотными специалистами и с использованием фирменных запасных частей.

Принадлежности

Специальные принадлежности

Принадлежность	Номер для заказа
Модуль циркуляции воздуха для DWK0.5G.0.	DWA0LK6A





Robert Bosch Hausgeräte GmbH

Carl-Wery-Straße 34
81739 München, GERMANY

www.bosch-home.com



9001223967
970109