



ВСТРОЕННАЯ/НАСТОЛЬНАЯ КОНФОРОЧНАЯ ГАЗОВАЯ ПЛИТА

Руководство По Эксплуатации

Уважаемый покупатель!

Нам бы очень хотелось, чтобы наша продукция, прошедшая тщательный контроль качества и произведенная на новейшем оборудовании, служила вам наилучшим образом.

С этой целью мы рекомендуем вам внимательно изучить данное Руководство, прежде чем начать пользоваться нашим изделием, и в дальнейшем использовать его как справочную информацию.

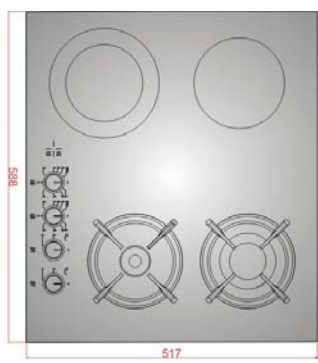
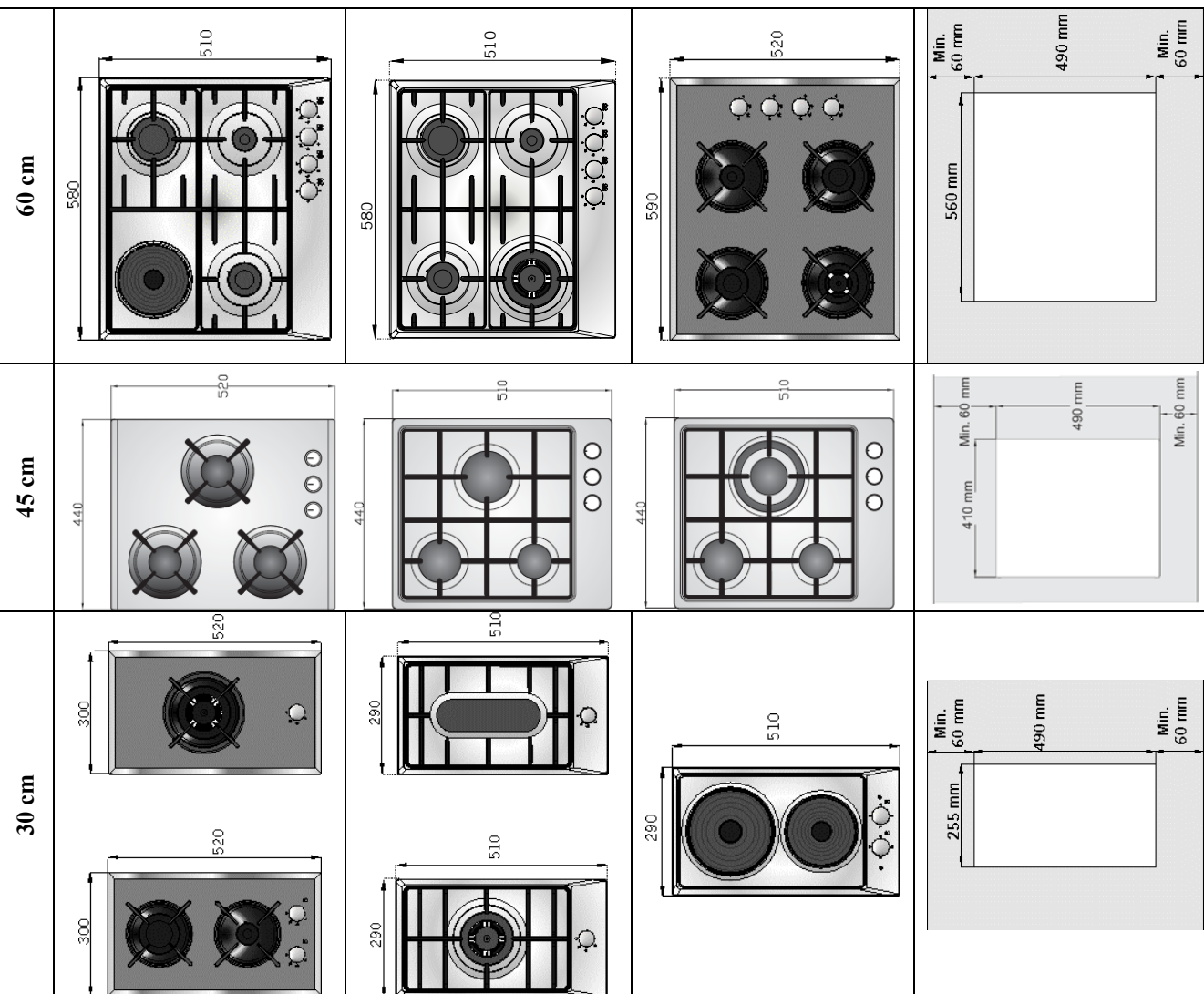
ВНИМАНИЕ!

ДАННЫЙ ПРИБОР ДОЛЖЕН УСТАНАВЛИВАТЬСЯ В СООТВЕТСТВИИ С ДЕЙСТВУЮЩИМИ ПРАВИЛАМИ И ИСПОЛЬЗОВАТЬСЯ ТОЛЬКО В ХОРОШО ПРОВЕТРИВАЕМОМ МЕСТЕ. ОЗНАКОМЬТЕСЬ С ИНСТРУКЦИЯМИ, ПРЕЖДЕ ЧЕМ НАЧАТЬ УСТАНОВКУ ИЛИ ИСПОЛЬЗОВАНИЕ ПРИБОРА.

СОДЕРЖАНИЕ

Указатель
Установка плиты
Технические характеристики плиты
Важные предостережения
Описание плиты и панели управления
Раздел об использовании плиты
Техническое обслуживание и очистка

УСТАНОВКА ПЛИТЫ (ДЛЯ ВСТРОЕННЫХ ПЛИТ)





УСТАНОВКА ПЛИТЫ

Электрическое Соединение И Безопасность

1. Для плиты нужен 16-амперный предохранитель. В случае необходимости рекомендуется установка квалифицированным электриком.
2. Плита рассчитана на источник электроэнергии 230Vac 50 Гц. Если ваша сеть не отвечает этим стандартам, свяжитесь с центром технического обслуживания.
3. Электрическое соединение плиты должно производиться только посредством розетки с системой заземления, установленной в соответствии с нормами. В случае отсутствия соответствующей розетки с системой заземления в месте, где должна быть установлена плита, немедленно свяжитесь с квалифицированным электриком. Производитель никогда не несет ответственность за повреждения, вызванные подсоединением к розетке без системы заземления. Если концы электрического соединительного кабеля открыты в соответствии с типом прибора, установите соответствующий выключатель в сети, который может отсоединить все концы в случае соединения с сетью или разъединения от сети.
4. Если электрический кабель бракован, он заменяется центром технического обслуживания или квалифицированным электриком, для чтобы избежать опасности.
5. Электрический кабель не должен соприкасаться с горячими деталями прибора.

Подсоединение к газу и меры безопасности

1. Соедините хомут со шлангом. Нажимайте на один из шлангов, пока он не достигнет конца трубы, нагрев его в кипящей воде, и закрепите хомут отверткой.
2. Для испытания на отсутствие дефектов убедитесь, что газовые рукоятки закрыты.
3. Нанесите на соединения одобренные растворы для обнаружения утечки
4. Если конфорка установлена поверх шкафчика или открываемого ящика, нужно установить теплоизоляционную панель под конфорки, оставив зазор минимум 15 мм.

Предостережение!

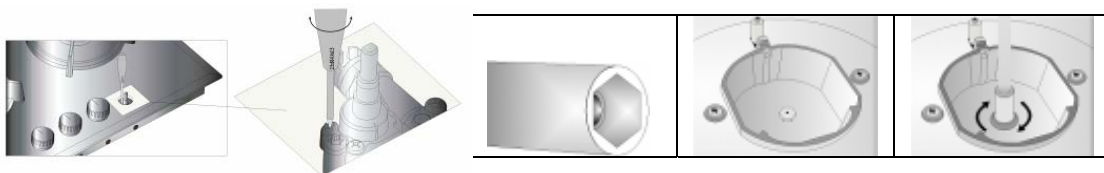
Соедините плиту с впускным газовым клапаном, длина шланга должна быть небольшой, убедитесь, что нет утечки. В целях безопасности используемый шланг не должен быть длиннее 125 см.

ЕЩЕ РАЗ ПРОВЕРЬТЕ ГАЗОВОЕ СОЕДИНЕНИЕ. Газовый шланг и электрический кабель плиты не должен проходить через нагреваемые зоны, особенно через заднюю часть плиты, не передвигайте подсоединенную к газу плиту, поскольку это может ослабить шланг, может произойти утечка газа.

ТЕХНИЧЕСКИЕ ХАРАКТЕРИСТИКИ ПЛИТЫ

| СПЕЦИФИКАЦИИ | ВСТРОЕННАЯ плита | НАСТОЛЬНАЯ плита | НАСТОЛЬНАЯ КЛАССИЧЕСКАЯ | встраиваемая стеклокная плита 60 см | встраиваемая стеклокная плита 70 см | встраиваемая стеклокная плита 90 см | встраиваемая плита 45 см |
|---------------------------|--------------------|--------------------|-------------------------|-------------------------------------|-------------------------------------|-------------------------------------|--------------------------|
| Наружная ширина | 580 mm | 580 mm | 520 mm | 520 mm | 520 mm | 520 mm | 440 mm |
| Наружная глубина | 510 mm | 510 mm | 300 mm | 590 mm | 690 mm | 860 mm | 510/520 mm |
| Наружная высота | 105 mm | 100 mm | 107 mm | 107 mm | 119 mm | 119 mm | 98/106 mm |
| Напряжение питания | 220-240V, 50-60 Hz | 220-240V, 50-60 Hz | 220-240V, 50-60 Hz | 220-240V, 50-60 Hz | 220-240V, 50-60 Hz | 220-240V, 50-60 Hz | 220-240V, 50-60 Hz |
| Обогревающая плита 145 mm | 1000 W (opt) | 1000 W (opt) | - | 1200W-1800W (Opt) | - | - | - |

Чтобы настроить вашу плиту в соответствии с типом газа, настройте ее на пониженное пламя осторожно поворачивая маленькой отверткой, как показано внизу, винтик в середине газового крана, а также на форсунках.



Прежде чем подсоединить прибор

Перед началом использования плиты внимательно прочтите инструкцию. В ней содержится важная информация в отношении вашей безопасности, правил использования и технического обслуживания.

Сохраните инструкцию в хорошем состоянии, учитывая, что прибором впоследствии могут пользоваться и другие люди.

Примечание: Настоящая инструкция составлена для нескольких моделей. Некоторые характеристики, указанные в ней, могут не относиться к вашей плите.

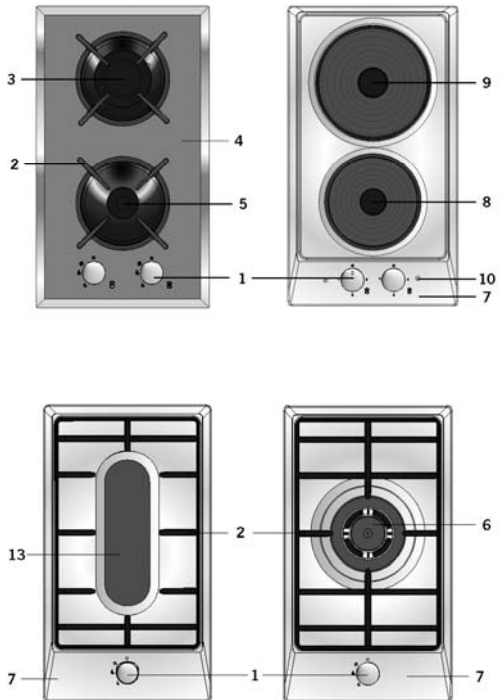
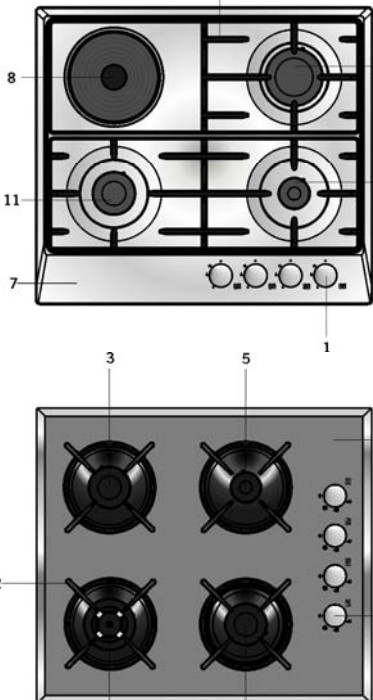
| Регулирование пламени газовым краном | G30 → G20,G25 | G20,G25 → G30 |
|--------------------------------------|---|---|
| | От сжиженного нефтяного газа до природного газа | От природного газа до сжиженного нефтяного газа |
| Большая форсунка | 3 поворота против часовой стрелки | 3 поворота по часовой стрелке |
| Средние форсунки | 2,5 поворота против часовой стрелки | 2,5 поворота по часовой стрелке |
| Маленькая форсунка | 2 поворота против часовой стрелки | 2 поворота по часовой стрелке |

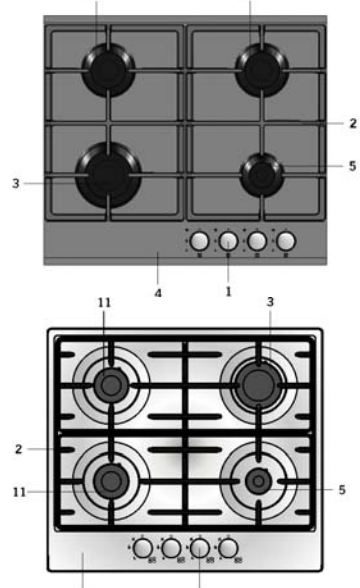
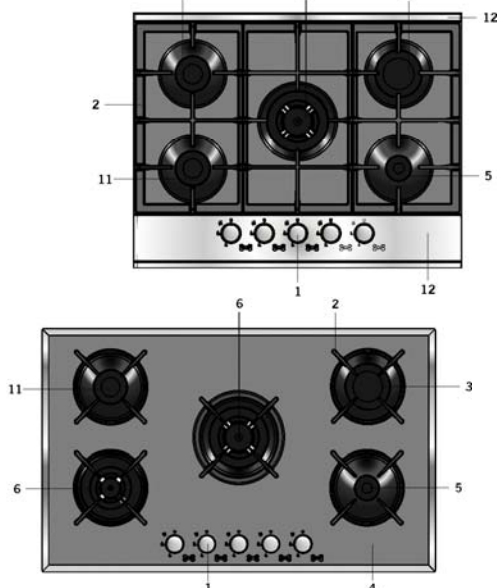
| Значения для игл форсунок в соответствии с типом газа | | | LPG | Природный газ |
|---|------------|------------------------|-------------|---------------|
| | | | G30-30 mbar | G20-20 mbar |
| Большая конфорка | Форсунка | mm | 0,85 | 1,15 |
| | Энергия | KW | 3,000 | 2,770 |
| | Поток газа | gr/h m ³ /h | 236 | 0,253 |
| Конфорка Wok | Форсунка | mm | 0,96 | 1,30 |
| | Энергия | KW | 3,600 | 3,350 |
| | Поток газа | gr/h m ³ /h | 315 | 0,332 |
| Средняя конфорка | Форсунка | mm | 0,65 | 0,97 |
| | Энергия | KW | 1,780 | 1,780 |
| | Поток газа | KW | 140 | 0,167 |
| Маленькая конфорка | Форсунка | mm | 0,50 | 0,72 |
| | Энергия | KW | 0,88 | 0,990 |
| | Поток газа | gr/h m ³ /h | 70 | 0,092 |

ВАЖНЫЕ ПРЕДОСТЕРЕЖЕНИЯ

1. Условия установки написаны на самоклеющейся этикетке, где вы также можете найти информацию о типе газа, на который рассчитана ваша плита (СНГ или ПГ)
2. Напряжение электропитания плиты 230 Вольт 50 Гц.
3. Если сила тока предохранителя ниже 16 Ампер, обратитесь к квалифицированному электрику, чтобы он установил 16-амперный предохранитель.
4. Поскольку вилка плиты снабжена системой заземления, убедитесь, что используемая вами розетка также имеет систему заземления. Если в ней нет заземления, наша компания не несет ответственности за какой-либо ущерб, который может быть причинен.
5. Следите, чтобы газовый шланг и электрический кабель были далеко от нагретых зон и не прикасались к прибору. Избегайте их соприкосновения с острыми краями и нагретыми поверхностями.
6. Если электрический кабель поврежден, он должен быть заменен производителем, его агентом или схожим квалифицированным лицом, чтобы избежать опасности.
7. Соедините плиту с соответствующим главным клапаном.
8. Соедините плиту с газовым краном СНГ или ПГ коротким шлангом, избегая утечки. Мин. 40 см, макс. 125 см.
9. Проверая утечку газа, никогда не используйте такие предметы как зажигалка, спички, сигареты и т.д.
10. Использование прибора создает влажность и тепло в комнате, в которой он помещен, убедитесь, что ваша кухня хорошо проветривается. Поддерживайте естественную вентиляцию или вытяжной шкаф над плитой.
11. Во время пользования плитой, учтите, что некоторые ее части могут быть горячими, не касайтесь их непосредственно и ограничьте доступ к ним детей.
12. Перед началом использования прибора, убедитесь, что занавески, тюль, бумага и другие воспламеняющиеся предметы находятся вдалеке от вашего прибора.
13. Для отсоединения от сети питания в фиксированную проводку должен входить зазор между разомкнутыми контактами на всех полюсах, обеспечивающий полное отсоединение.
14. Газовые изоляционные ленты закрепляются замками. Не поворачивайте, прежде чем нажать ручку.
15. Не используйте плиту в потенциально взрывоопасной среде.
16. Соблюдайте минимальные гигиенические требования и технику безопасности.

ОПИСАНИЕ ПЛИТЫ И ПАНЕЛИ УПРАВЛЕНИЯ (ДЛЯ ВСТРОЕННЫХ ПЛИТ)

| 30 cm Domino Hobs | 60 cm | |
|--|---|------------------------------------|
|  |  | 1 Ручки управления |
| | | 2 Решетки |
| | | 3 Большая форсунка |
| | | 4 Корпус плиты |
| | | 5 Маленькая форсунка |
| | | 6 форсунка Wok |
| | | 7 Корпус плиты |
| | | 8 Электрическая конфорка (1000 Вт) |
| | | 9 Электрическая конфорка (1500 Вт) |
| | | 10 Индикаторная лампочка |
| | | 11 Средние форсунки |
| | | 13 рыба форсунка |

| Table top hobs | 70 & 90 cm | |
|--|---|------------------------------------|
|  |  | 1 Ручки управления |
| | | 2 Решетки |
| | | 3 Большая форсунка |
| | | 4 Корпус плиты |
| | | 5 Маленькая форсунка |
| | | 6 форсунка Wok |
| | | 7 Корпус плиты |
| | | 8 Электрическая конфорка (1000 Вт) |
| | | 9 Электрическая конфорка (1500 Вт) |
| | | 10 Индикаторная лампочка |
| | | 11 Средние форсунки |
| | | 12 алюминиевый профиль |

РАЗДЕЛ ОБ ИСПОЛЬЗОВАНИЕ ПЛИТЫ

Использование газовых горелок:

Чтобы достичь максимальной производительности убедитесь, что дно используемой кастрюли ровное, а ее размер соответствует указанным ниже. Клапаны, регулирующие газовую плиту, имеют специальный механизм. Чтобы зажечь плиту:

1. Нажмите на выключатель и поверните против часовой стрелки до символа пламени (налево). Все форсунки действуют, но горит только та, которую вы регулируете. Выключатель должен оставаться нажатым, пока выполняется зажигание.
2. Нажмите кнопку зажигания, нажав и повернув против часовой стрелки (влево) выключатель

| | |
|-------------------------|------------|
| Большая конфорка | 24 - 28 cm |
| Нормальная конфорка | 18 - 22 cm |
| Дополнительная конфорка | 12 - 18 cm |



В моделях с системой безопасности, как только пламя конфорки гасится, автоматически закрывается распределительный клапан.

При использовании электрических конфорок:

Регулируйте, поворачивая переключатель по часовой стрелке в соответствии с уровнем нагревания, который вам нужен. Когда загорается индикатор над переключателем, это означает, что плита занята. Когда готовка закончена, поверните переключатель в положение ●

| | УРОВЕНЬ 1 | УРОВЕНЬ 2 | У3 | У4 | У5 | У6 |
|----------------------|--------------------|-----------|-----------------|--------|---------|---------|
| 145 мм | 95 Вт | 155 Вт | 250 Вт | 400 Вт | 750 Вт | 1000 Вт |
| 180 мм | 115 Вт | 175 Вт | 250 Вт | 600 Вт | 850 Вт | 1500 Вт |
| 145 мм Швидко | 135 Вт | 165 Вт | 250 Вт | 500 Вт | 750 Вт | 1500 Вт |
| 180 мм Швидко | 175 Вт | 220 Вт | 300 Вт | 850 Вт | 1150 Вт | 2000 Вт |
| | Низкая температура | | Нормал. темп-ра | | | Жарение |

* Электрическая конфорка имеет по стандарту 6 уровней температуры (как описано выше) в зависимости от модели вашей плиты, которую вы можете использовать от минимальной до максимально температур.

При первом использовании включите электрическую конфорку на 3-5 минут, чтобы вещество на электрической конфорке, чувствительное к теплу, затвердело в результате нагревания. Используйте посуду с плоским дном, чтобы обеспечивался полный контакт с поверхностью нагревания.

При использовании горелок:

Прежде чем использовать какую-либо из форсунок, нажмите на ручку крана и подождите 5-10 секунд. Затем зажгите ее посредством функции автоматического зажигания или спичкой, подождите несколько секунд и отпустите ручку. Если действие не удалось, повторите его. Зажигание не должно занимать больше 15 секунд. Если через 15 секунд форсунка не загорится, прекратите зажигание и подождите минимум 1 минуту, прежде чем попытаться снова, если по какой-либо причине форсунка не горит, закройте распределительный клапан и подождите минимум 1 минуту, прежде чем снова его открыть.

При использовании форсунок с встроенным устройством гашения пламени:

Выберите нужную форсунку, нажмите и поверните регулятор газа до максимального пламени, удерживайте 10-15 секунд, как только пламя зафиксируется, ручку регулятора можно отпустить. Если форсунка не горит, повторите процедуру, но увеличьте продолжительность удержания ручки регулятора.

Конфорки управляются кольцевыми переключателями на панели управления. Они регулируют мощность, чтобы достичь заданной вами температуры.

Чтобы добиться хорошего результата при готовке, дно сковородки должно быть как можно более толстым и плоским.

Дно сковороды и зона готовки должны быть одного размера. Если возможно, всегда накрывайте сковородку крышкой. Ставьте сковороду на зону готовки до ее включения. Выключайте зону готовки до снятия сковородки, чтобы использовать остаточный жар.

Для начала работы поверните ручку по часовой стрелке. Заданная ручкой температура постепенно поднимется до максимальной (одна зона).

ПРИЛОЖЕНИЕ И ОБЪЯСНЕНИЯ ИСПОЛЬЗОВАНИЯ ВИТРОКЕРАМИЧНЫХ ПЛИТ

Для включения плиты используйте кнопки на панели управления.

Эти кнопки контролируют включатель, который регулирует уровень, чтобы достигнуть желаемой температуры. Чтобы иметь хорошие результаты приготовления, основа кастрюли должна быть максимально толстой и плоской. насколько возможно.

Основа кастрюли и зоны приготовления плиты должны быть одинаковыми. Если возможно, всегда помещайте крышку на кастрюлю. Всегда помещайте кухонную посуду в рабочую зону прежде, чем плита была включена. Чтобы использовать эффективно остаточную высокую температуру выключайте включатель перед завершением приготовления.

Поверните кнопку по часовой стрелке для того, чтобы начать работу.

Температура настроена положением кнопки до предела, постепенно увеличивается до максимального значения(Единственная зона)

| Характеристики |
|----------------------|
| 140мм конфорка 1200W |
| 180мм конфорка 1800W |

ТЕХНИЧЕСКОЕ ОБСЛУЖИВАНИЕ И ОЧИСТКА

1. Вытащите вилку, подающую электроэнергию к плите, из розетки и блокируйте подачу газа, закрыв газовый клапан.
2. Пока плита находится в действии или сразу после начала работы, она сильно нагревается. Вам нужно избегать соприкосновения с нагревательными элементами.
3. Ни в коем случае не очищайте внутренние части, панели, решетки, крышки форсунок и все остальные детали плиты такими инструментами как жесткая щетка, чистящая сетка или нож. Не используйте абразивные, грубые порошкообразные вещества и моющие средства.
4. После очистки внутренних частей плиты тканью, смоченной в мыльном растворе, протрите ее чистой мокрой тканью, а затем протрите досуха мягкой тканью.
5. Не очищайте плиту паровыми очистителями.
6. Иногда промывайте головки форсунок мыльной водой и очищайте газовые каналы щеткой.
7. Никогда не используйте воспламеняющиеся вещества, такие как кислота, разбавитель и бензин, чтобы очистить плиту.
8. Не наливайте воду на плиту.
9. Очищайте съемные части форсунок горячим мыльным раствором. Не мойте их в посудомоечной машине.
Не погружайте форсунки или опоры для сковородок, пока он