

**БАРЛЫҚ
БҰДЫРЛАРДЫ
ТЕГІСТЕЙМІН!**



**КТ-943
Қол бұландырғышы**

Егер біздің жабдықты пайдалануда сізде қиындықтар туындаса, дүкенге хабарласпас бұрын Kitfort жедел желісіне қоңырау шалуды сұраймыз:

8-800-775-56-87

(дс-жм Мәскеу уақыты бойынша 9:30-дан 17:30-ға дейін)

info@kitfort.ru

Біз құрылғының ерекшеліктері туралы айтып береміз және кез-келген басқа мәселелер бойынша кеңес береміз

Мазмұны

Жалпы мәліметтер	4
Жиынтықтылығы	4
Буландырғыштың құрылғысы	5
Жұмысқа дайындық және пайдалану.....	6
Күтім жасау және сақтау	9
Ақаулықтарды жою.....	9
Техникалық сипаттамалары	10
Сақтық шаралары.....	11
Kitfort басқа тауарлары.....	13

Жалпы мәліметтер

КТ-943 қол буландырғышының заманауи дизайн, ықшамдылық және жеңіл салмақ сияқты артықшылықтары бар. Қол буландырғышын өзімен бірге сапарға алу ыңғайлы, ол киімді жедел түрде ретке келтіру үшін қажет.

Буландырғыш — бу үтіктерінің маңызды бәсекелесі: ол кез-келген заттар мен тоқыма бұйымдарын тез үтіктеуге мүмкіндік береді. Бұл көп уақытты қажет етпейтін заттарға мұқият күтім жасау.

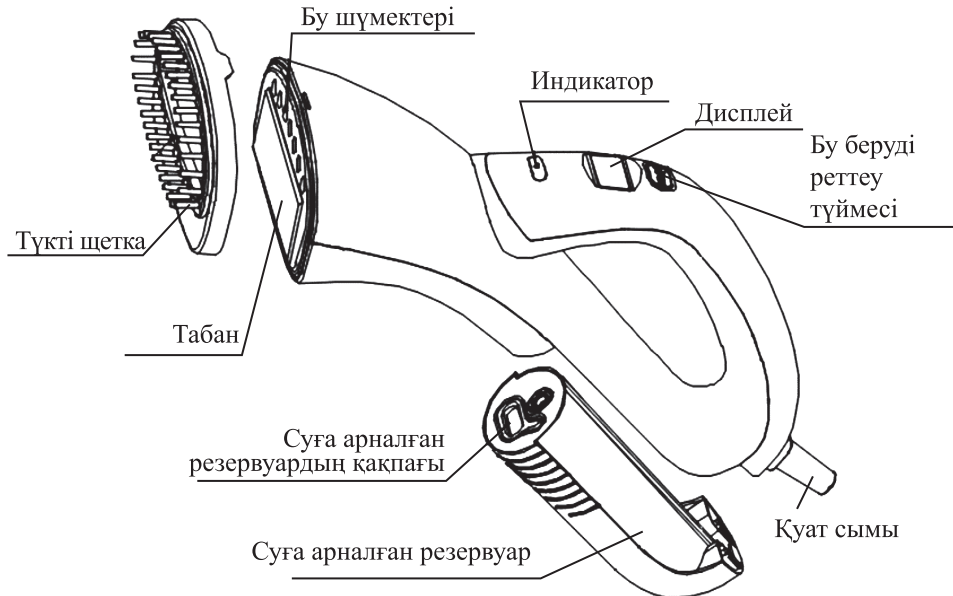
Қол буландырғышы — үтікке қарағанда функционалды және әмбебап құрылғы. Киімді буландырудан және үтіктеуден басқа, сіз перделер мен портьерлерді (бұл үшін оларды алып тастаудың қажеті жоқ), жұмсақ жиһаздың қаптауышын, матрастарды, кереуеттерді буландыруға болады. Бұл ретте сіз бүкпелерді тегістеп қана қоймай, заттарды жаңартасыз, сондай-ақ оларды зарарсыздандырасыз, өйткені ыстық бу шаң кенелері мен басқа микроорганизмдерді жақсы өлтіреді. Тазалау кезінде ең жақсы нәтижеге қол жеткізу үшін үтікке түкті щетканы кигізуге болады.

Буландырғыш әдетте үтіктелмейтін заттарды да үтіктеуге мүмкіндік береді, мысалы, құрылымы күрделі сәнді көйлектерді, тондар мен дубленкаларды, өйткені ол заттарды будың қуатты ағынымен өңдейді. Сонымен қатар оның көмегімен сақтау кезінде иісі бар заттарды дайындау үшін де қолдануға болады — буландырғыш бұл мәселені еш жуусыз шешеді. Бірақ бұл ғана емес. Бу киімнен бөтен иісті жақсы кетіреді. Мысалы, егер сіз темекі шегетін бөлмеде болсаңыз және киімге темекі иісі сіңіп кетсе, онда буландырғыштың көмегімен сіз иісті тез алып тастап, оны жаңарта аласыз.

Жиынтықтылығы

1. Буландырғыш — 1 дана
 2. Түкті щетка — 1 дана
 3. Өлшеуіш стакан — 1 дана
 4. Пайдалану жөніндегі нұсқаулық — 1 дана
 5. Коллекциялық магнит — 1 дана*
- * опция түрінде

Буландырғыштың құрылғысы



КТ-943 буландырғышы помпамен жабдықталған. Суға арналған резервуар алынбалы және буландырғыш корпусынан оңай шығарылады. Су құю үшін қақпақты бұрап алып, су құйған жеткілікті. Су резервуардан бойлерге помпа арқылы беріледі. Бұл бойлерге берілетін судың мөлшерін дәл мөлшерлеуге және будың тұрақты берілуін алуға мүмкіндік береді. «Select» батырмасымен сізге қажет бу қарқындылығын таңдаңыз.

Жиынтықта түкті щетка бар, онымен ластанған беттерді тазалау оңай.

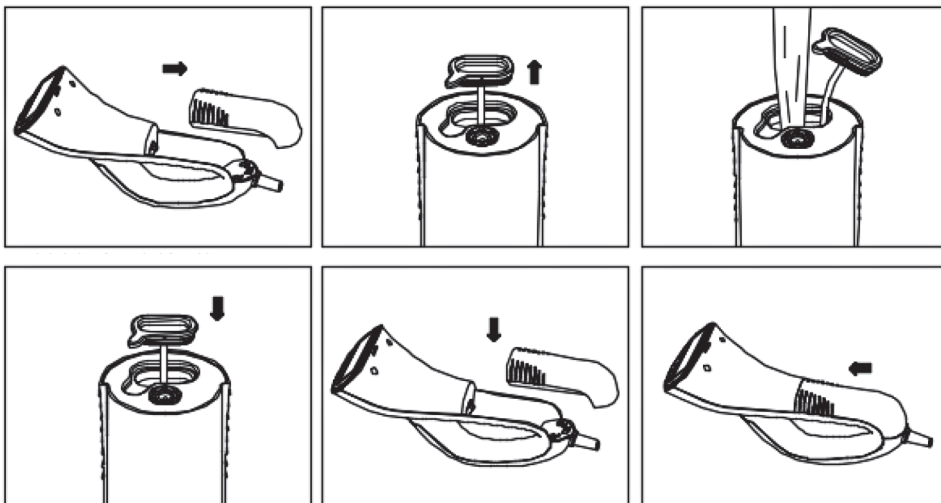
Буландырғыш РТС қыздырғыштың арқасында қыздырылатын жылытылатын табанмен жабдықталған. Қыздырылатын табанмен сіз бу беру өшірілген кезде сіз құрғақ үтіктеуді жүргізе аласыз.

«Select» батырмасы жанында индикатор бар. Буландыру кезінде индикатор сөніп қалуы мүмкін, бұл бойлер қажетті температураға жеткен кезде бойлерді өшіретін термостат істеп кетеді.

Жұмысқа дайындық және пайдалану

Резервуарға суды қалай құюға болады

Құрылғының электр желісінен ажыратылғанын тексеріңіз. Буландырғыштың төменгі бөлігінде суға арналған резервуар орналасқан. Резервуарды төмен қарай тартып сым жағына алыңыз. Резеңке қақпақты ашыңыз және су құйыңыз, содан кейін қақпақты жабыңыз және резервуарды шертілгенге дейін қайта орнатыңыз.



Әр қоспас бұрын резервуардағы су деңгейін тексеріңіз.

Пайдалану

Резервуарға су құйыңыз, бұл ретте өлшеуіш стаканды пайдаланыңыз. Шамамен 140 мл.

Буландырғышты жалпақ, тұрақты бетке қойыңыз және қуат сымын электр желісіне қосыңыз. Ыңғайлы болу үшін буландырғышты тұтқасы үстінен болатындай етіп қойыңыз.

Қажет болған кезде түкті щетканы кигізіңіз.

Буландырғышты желіге қосқан кезде дисплейде «0» символы және «бу беруге тыйым салу» символы жанады. Бойлер жұмыс температурасына жете салысымен, «бу беруге тыйым салу» символы сөнеді және «0» ғана жаны тұрады. Буландырғыштың бу берудің 3 режимі бар («1», «2», «3»), олар «Select» батырмасын басқан кезде өзгереді. Мұнда «3» — максималды бу беру. «0» символы — бу беру жоқ. «1», «2» немесе «3» режимі қойылған кезде, индикаторда «бу беру» символы жанатын болады



Беруге тыйым салу



Бу беру

Буландырғышты өшіру үшін, «Select» батырмасын басыңыз, «O» режимін орнатыңыз және қуат сымын розеткадан суырып алыңыз. Бу беру лезде тоқтамайды, будың қалдығы бойлерден шығуы үшін біраз уақыт өту керек.

Буландырғыш жұмыс істеп тұрған кезде помпа жұмысының дыбысы естіледі. Бұл қалыпты жағдай, өйткені помпа резервуардан бойлерге су береді.

Буландыру бойынша кеңестер мен ұсыныстар

Буландырғыңыз келетін затты (шалбарды, жейдені және т.б.) ілгішке іліңіз. Буландырғышты бір қолыңызға алыңыз, екінші қолыңызбен киімнің түбін ұстап, аздап керіліс жасаңыз. Буландырғыштың үтікшесін матаның бетіне жақындатыңыз, оған жұмыс бетін сәл қысыңыз, және буландыруды бастаңыз. Біз ең көп бүктелген жерлерден, сондай-ақ тығыз киім элементтерінен (жаға, жеңдер манжеттері) бастауға кеңес береміз.

Буландырғыштың көмегімен сіз перделерді карнизден шығармай-ақ тік үтіктеуді жасай аласыз. Жұмыс бетін матаның бетінен аз қашықтықта орналастыру және буландырудың стандартты процедурасын орындау жеткілікті. Перделер тігілетін матаның тығыздығына байланысты бу басқа көлемдегі мата арқылы өтетінін ескеріңіз. Егер перделер оларға тым жақын орналасса, кейбір бу көлемі терезелердің бетіне қонуы мүмкін.

Көлденең бетінде орналасқан заттарды булау кезінде астынан қандай да бір кеуекті және бу өткізгіш материалды (киіз, мақта көрпе немесе матрас, бос матаның бірнеше қабаты) салған жөн. Әйтпесе, бу буланған заттан өте алмайды, өйткені оның түбінен шығатын жері болмайды, нәтижесінде бу тек беткі қабаттарға әсер етеді, ал буланудың әсері аз болады. Үтіктеу тақтасын пайдалану кезінде жұмыс бетінің төменгі жағы қатты емес, бірақ тордан жасалған артықшылығы берілуі керек, содан кейін бу ол арқылы жақсы өтеді. Ағаш беттерін пайдаланбаңыз, өйткені бу оларды зақымдауы мүмкін.

Егер сіз буландырғышқа 20 °C төмен су құйсаңыз, жұмыс басында бу шүмектерінен су шашырауы мүмкін, өйткені бойлер оған помпа берген суды толығымен буландыруға үлгермейді.

Егер матаның беті қатты ластанған болса, жиынтықтан түкті щетканы қолдануға болады.

Қатты мыжылған материалды тегістеу үшін оны екі жағынан бумен өңдеңіз.

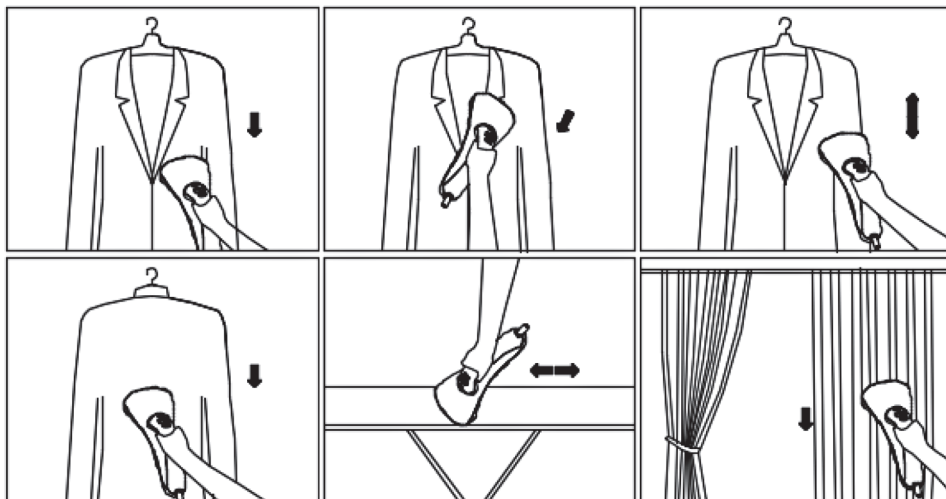
Егер бүкпелерді тегістеу қиын болса, мысалы, мата шамадан тыс кептірілгендіктен, оны сумен алдын-ала шашыратуды ұсынамыз. Тығыз маталар-

ды тегістеу үшін қайта буландыру қажет болуы мүмкін.

Металл ілгіштер мен иықтарды пайдаланбаңыз, өйткені будың әсерінен олар тот басуы мүмкін, ал коррозиялық дақтар содан кейін заттарды бұлғауы мүмкін.

Буланғаннан кейін мата сәл дымқыл болуы мүмкін, сондықтан затты бірден сақтауға болмайды, оны ілгішке іліп немесе кез-келген бетке жайып құрғатыңыз.

Нәзік маталарды және сумен шашыраған кезде зақымдалуы мүмкін тіндерді булау кезінде ерекше сақ болыңыз.



Чистка и обслуживание отпаривателя

Буландырғышты әр пайдаланғаннан кейін суды төгіп, судың гүлденуіне және бүлінуіне жол бермеу үшін суға резервуарда тұрып қалуға жол бермеу керек, әйтпесе органикалық қалдықтар резервуарда тұбаның пайда болуын тудырады.

Корпусты құрғақ немесе дымқыл матамен сүртiңiз.

Суқақтың түзілуін азайту үшін минералсыздандырылған немесе тазартылған суды қолданыңыз.

Бөтелкедегі ауыз суды қолданар алдында оның жалпы минералдануын біліп алыңыз (әдетте заттаңбада көрсетілген) және оны құбыр су көрсеткіштерімен салыстырыңыз (оларды сумен жабдықтау ұйымының веб-сайтынан немесе Интернеттегі жалпы іздеуден табуға болады).

Әдетте, бөтелкедегі судың минералдануы 100-400 мг/л құрайды. Крандағы судың минералдануы бірнеше есе аз болып шығуы мүмкін, сондықтан бөтелкедегі суды пайдалану суқақтың пайда болуын арттырады

Күтім жасау және сақтау

Ұзақ уақыт сақтау алдында буландырғыштың толық суығанын күтіңіз және суды төгіңіз. Буландырғышты балалардың қолы жетпейтін құрғақ және салқын жерде сақтаңыз.

Буландырғышты пайдаланғаннан кейін резервуарда су қалады, ол теріс температураларда қатып, құрылғының резервуарына немесе табанына зақым келтіруі мүмкін. Бұл жағдайда осы зақымдарға кепілдік берілмейді.

Зауыттан дүкенге жеткізу кезінде буландырғыштан су алынады. Алайда, егер сіз буландырғышты бұрын қолданған болсаңыз (мысалы, сатып алу кезінде сіз буландырғышты сумен сынап көрдіңіз), онда бұл фактіні буландырғыш қыста тасымалданған немесе жеткізілген жағдайда ескеруіңіз керек.

Ақаулықтарды жою

Құрылғы қосылмайды

Ықтимал себебі	Шешімі
Желіде кернеу жоқ	Желідегі кернеуді тексеріңіз.

Буландырғыш қосұлы, бірақ «1», «2» немесе «3» режимдерінде бу берілмейді

Ықтимал себебі	Шешімі
Резервуарда су таусылды	Су қосыңыз
Буландырғыш ақаулы	Сервис орталығына хабарласыңыз

Бумен бірге шүмектерден су шашырайды

Ықтимал себебі	Шешімі
Резервуарға 20 °С-тан төмен су құйылған	Сорғы суды аз қарқындылықпен беру үшін «1» режимін таңдаңыз, біраз уақыттан кейін су жылынып, шашырау тоқтайды

Бумен бірге шүмектерден лайлы су тамшылары шығады

Ықтимал себебі	Шешімі
Бойлер суқақпен қатты бітелген	Сервис орталығына хабарласыңыз

Егер сіздің жағдайыңыз жоғарыда көрсетілмесе, бізге info@kitfort.ru мекенжайға жазыңыз, мәселені тіркейтін фотосуреттер немесе видеофайлдар арқылы. Сондай-ақ, құрылғының корпусының түбінде немесе артында орналасқан сериялық нөмірі бар жапсырманың суретін жіберіңіз.

Техникалық сипаттамалары

1. Кернеу: ~220-240 В, 50/60 Гц
2. Қуаты: 1200 Вт
3. Бу беру: 25 г/мин
4. Резервуардың сыйымдылығы: 0,14 л
5. Электр тогымен зақымданудан қорғау сыныбы: I
6. Құрылғы өлшемі: 330 × 120 × 130 мм
7. Қаптама өлшемі: 350 × 130 × 136 мм
8. Баудың ұзындығы: 1,6 м
9. Таза салмағы: 0,8 кг
10. Жалпы салмағы: 1,0 кг

Қызмет мерзімі: 2 жыл

Кепілдік мерзімі: 1 жыл

Тауар сертификатталған:



Өндіруші: Юйяо Тасунь Илектрикэл Эплаенс Ко., Лтд. №40 Чжэньнань Рд. Дитан, Юйяо, Нинбо 315490, Қытай.

Импорттаушы: «Аэро-Трейд» ЖШҚ, 197022, Санкт-Петербург қ., Инструментальная к-сі, 3-үй, лит. X, офис 1.

Шығарылған елі: Қытай.

Ресей Федерациясының аумағында талаптарды қабылдауға арналған уәкілетті ұйым:

«Аэро-Трейд» ЖШҚ, 197022, Санкт-Петербург қ., Инструментальная к-сі, 3-үй, лит. X, офис 1.

Өндірушінің жедел желісі: 8-800-775-56-87 (Мәскеу уақытымен 9:30-дан 17:30-ға дейін), info@kitfort.ru.

Қызмет көрсету орталықтарының мекенжайларын жедел желі операторынан немесе сайттан біле аласыз kitfort.ru

Ерекше кәдеге жарату талап етіледі. Қоршаған ортаға зиян келтірмеу үшін бұл объектіні қарапайым қалдықтардан бөліп алып, оны қауіпсіз түрде жою керек, мысалы, арнайы кәдеге жарату орындарына тапсыру керек.

Шығарылған айы мен жылы қаптауыш қораптың төменгі жағында көрсетілген.

Өндірушінің өз өнімін жетілдіру барысында осы өзгерістер туралы қосымша хабарламай-ақ бұйымның дизайнына, жинақтамасына, сондай-ақ техникалық сипаттамаларына өзгерістер енгізуге құқығы бар.

Кепілдік шарттары

Бойлердің, келте құбырлардың, клапанның немесе суға арналған резервуардың органикалық, тұзды немесе минералды шөгінділермен бітелуі кепілдік жағдайы

болып табылмайды. Шөгінділердің пайда болуын болдырмау үшін пайдалану жөніндегі нұсқаулықта көрсетілгендей тазартылған суды пайдалану немесе үнемі тазалап отыру қажет.

Корпустың, керек-жарақтардың немесе құрылғының құрамдас бөліктерінің механикалық зақымдануы кепілдік жағдайы болып табылмайды.

Сақтық шаралары

Пайдалану жөніндегі нұсқаулықты мұқият оқып шығыңыз. Сақтық шараларына ерекше назар аударыңыз. Нұсқаулықты әрқашан қолыңызда ұстаңыз.

1. Құрылғы үйде пайдалануға арналған және оны пәтерлерде, қала сыртындағы үйлерде, қонақ үй бөлмелерінде, кеңселерде және басқа да осындай жерлерде өнеркәсіптік емес және коммерциялық емес пайдалану үшін пайдалануға болады.
2. Буландырғышты тек мақсаты бойынша және осы нұсқаулықта баяндалған нұсқауларға сәйкес пайдаланыңыз. Құрылғыны мақсатсыз пайдалану тиісті пайдалану шарттарын бұзу болып саналады.
3. Құрылғыны розеткаға қоспас бұрын, онда көрсетілген қуат параметрлері пайдаланылған қуат көзінің параметрлеріне сәйкес келетініне көз жеткізіңіз.
4. Электр тогының соғуын болдырмау үшін құрылғыны суға және басқа сұйықтықтарға батырмаңыз.
5. Қуат сымын ұстап, аспаптың орнын ауыстырмаңыз. Штепсельді розеткадан ажыратқан кезде қуат сымын тартпаңыз.
6. Егер қуат сымы, ашасы немесе аспаптың басқа бөліктері зақымдалған болса, құрылғыны пайдаланбаңыз. Электр тогының соғуын болдырмас үшін құрылғыны өзіңіз бөлшектемеңіз — оны жөндеу үшін білікті маманға хабарласыңыз. Есіңізде болсын, құрылғыны дұрыс құрастырмау жұмыс кезінде электр тогының соғу қаупін арттырады.
7. Балаларға, дене, сенсорлық немесе ақыл-ой қабілеті шектеулі адамдарға, сондай-ақ жеткілікті білімі мен тәжірибесі жоқ адамдарға аспапты олардың қауіпсіздігіне жауапты адамдардың бақылауымен немесе құрылғыны пайдалану жөніндегі нұсқаулықтан кейін ғана пайдалануға рұқсат етіледі. Балаларға аспаппен ойнауға рұқсат бермеңіз.
8. Жақын жерде балалар немесе үй жануарлары болған кезде буландырғыштың жұмысын бақылаңыз.
9. Құрылғыны сусыз қоспаңыз. Бұл құрылғыны зақымдауы мүмкін.
10. Жұмыс істеп тұрған аспапты қараусыз қалдырмаңыз, өйткені резервуардағы су қайнап кеткен кезде, аспап жұмысын жалғастырады, бұл құрылғының бұзылуына әкелуі мүмкін. Құрылғыны ұзақ уақыт пайдаланбасаңыз немесе техникалық қызмет көрсетер алдында оны өшіріп, желіден ажыратыңыз.

11. Аспаптың үтігі мен жұмыс беті жұмыс істеп тұрған кезде қатты қызуы мүмкін. Ыстық беттерді қолыңызбен ұстамаңыз. Сақ болыңыз! Күйіп қалу қаупі бар!
12. Аспапты тек тұрақты көлденең бетке қабырға мен үстелдің шетінен кемінде 10 см қашықтықта қойыңыз. Балалар аспаптың ыстық беттеріне кездейсоқ тиіп кетпеуі үшін аспапты қойыңыз.
13. Құрылғының қуат құлпын айналып өтуге тырыспаңыз.
14. Аспаптың құлауына жол бермеңіз және оны ұрмаңыз.
15. Құрылғыны балалардың қолы жетпейтін жерде сақтаңыз.
16. Өндіруші ұсынған керек-жарақтарды немесе толымдаушыларды ғана пайдаланыңыз. Басқа қосымша керек-жарақтарды пайдалану құрылғының бұзылуына немесе жарақат алуға әкелуі мүмкін.
17. Құрылғының қыздырылған беті бар. Қыздыруға сезімтал емес адамдар құрылғыны пайдалану кезінде абай болу керек.
18. Егер құрылғы корпусынан су ағып кетсе, құрылғыны пайдалануға болмайды.
19. Құрылғының корпусы ішіне, сым ағытпасы аймағына және басқару органдарына сұйықтықтардың, ұнтақтардың және бөгде заттардың түсуіне жол бермеңіз.
20. Қуат сымы зақымданған жағдайда оны қауіпті болдырмау үшін ауыстыруды дайындаушы, сервистік қызмет немесе осыған ұқсас білікті персонал жүргізуі тиіс.

IM-4

Kitfort басқа тауарлары



КТ-2235 аэрогрилі

- 5 автоматты бағдарлама + қолмен теңшеу
- себеттің сыйымдылығы — 2,6 л
- қуаты 1300 Вт

КТ-5105 тік шаңсорғышы

- «2 in 1», тік және қол шаңсорғышы
- шаң жинағыштың сыйымдылығы – 900 мл
- қуаты 600 Вт



КТ-3309 үстел сағаты

- Qi сымсыз зарядтау
- 3 жарықтандыру режимі
- кіріктірілген оятқыш

КТ-1526 вакууматоры

- автоматты қаптау
- құрғақ және ылғалды өнімдерді вакуумдайды
- контейнерлерге вакуумдау режимі





Әрқашан жаңа нәрсе болады!

Kitfort — бұл клиенттерге жоғары сапалы өнімдерді тиімді бағамен ғана ұсынып қана қойма, сонымен қатар сыйлықтармен, конкурстармен және тірі интерактивпен қуантатын заманауи және креативті бренд! Мыңдаған пайдаланушылар біздің жаңартулар мен әлеуметтік желілердегі лотереяларды бақылайды. Сіз де бізге қосылыңыз!

Біздің Вконтакте тобына қош келдіңіз! Әр апта сайын біз онда Kitfort тұрмыстық техникасының ондаған жүлделерін ұтысқа саламыз. Теңіз шайқастарына, лотереяларға, шығармашылық байқауларына қатысыңыз және репосттар жасаңыз. Топтың мекенжайы: vk.com/kitfort

Егер сіз видео көруді ұнатсаңыз, YouTube іздеу жолында «Kitfort Show» енгізіңіз және біздің арнамыздағы көңілді скетчтерден рахам алыңыз.Әрбір жаңа шығарылымда біз компанияның ең танымал тауарлары мен жаңалықтарын абоненттердің түсініктемелері үшін ұтысқа саламыз. Ал видеороликтердің мазмұны сізді шын жүректен күлдіртіп, біздің досымызға және біздің істеген ісіміздің білгіріне айналдырады.

Жазылыңыз Kitfort-пен бірге істе болыңыз!

info@kitfort.ru

8-800-775-56-87