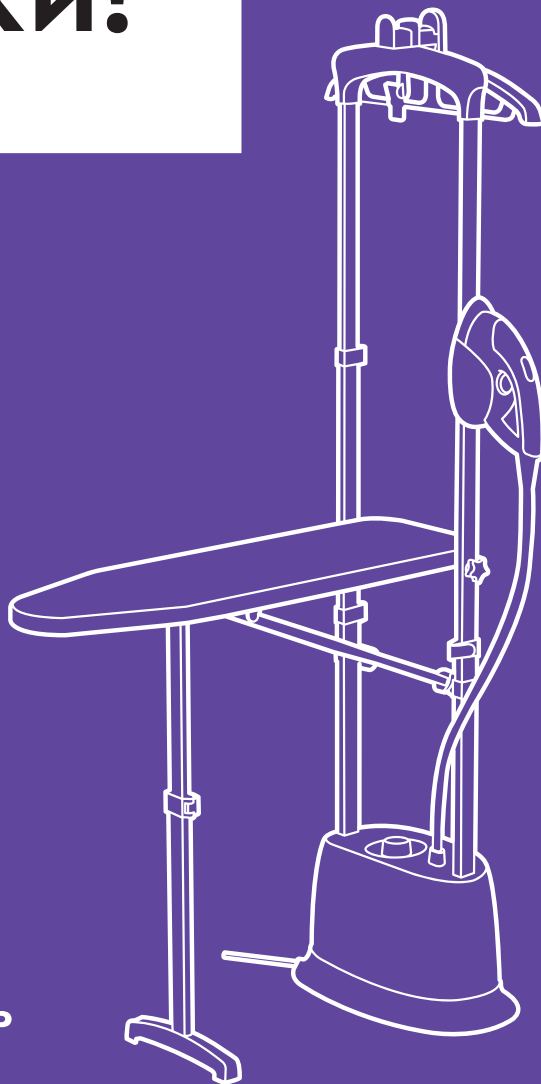


**С меня
складки
гладки!**



**Отпариватель
КТ-940**

Если у вас возникнут трудности с использованием нашей техники, перед обращением в магазин просим позвонить на горячую линию Kitfort:

8-800-775-56-87

(пн-пт с 9:30 до 17:30 по московскому времени)

info@kitfort.ru

Мы расскажем про особенности работы прибора и проконсультируем по любым другим вопросам

Содержание

Общие сведения	4
Комплектация	5
Устройство отпаривателя	5
Подготовка к работе и использование.....	6
Уход и хранение	11
Устранение неполадок	12
Технические характеристики.....	14
Меры предосторожности.....	15
Другие товары Kitfort	17

Общие сведения

Вертикальный отпариватель — серьезный конкурент паровых утюгов: он позволяет чрезвычайно быстро прогладить любые вещи и изделия из текстиля. Это тщательный уход за вещами, не отнимающий много времени.

Отпариватель позволяет обрабатывать одежду и ткани, расположенные как горизонтально, так и вертикально. Одежда при этом может висеть на вешалке отпаривателя или на обычной вешалке, на сушилке для белья или на веревке. При этом вы не только разгладите складки, но и освежите вещи.

Вы можете отпаривать занавески и портьеры, и для этого их не обязательно снимать, обивку мягкой мебели, диваны, матрасы. Обработка паром дезинфицирует вещи, так как горячий пар хорошо убивает пылевых клещей и другие микроорганизмы. Для достижения лучшего эффекта при чистке можно надеть на утюжок ворсовую щетку или тряпку для отпаривания.

Отпариватель позволяет прогладить и вещи, которые обычно не гладят, например, пышные платья со сложной структурой, шубы и дубленки. С его помощью можно готовить к сезону вещи, у которых при хранении появился затхлый запах — отпариватель решает эту проблему без всякой стирки. Пар довольно хорошо убирает посторонний запах с одежды. Например, если вы находились в прокуренном помещении, и одежда пропахла табаком, то с помощью отпаривателя можно быстро убрать запах и освежить ее.

Отпариватель Kitfort КТ-940 оснащен утюжком с антипригарным покрытием и подогревом. Утюжок имеет регулятор для разглаживания различных типов тканей.

В случае возникновения в бойлере избыточного давления предохранительный клапан, встроенный в крышку бойлера, стравит пар, пока давление не опустится до безопасного уровня. Крышку бойлера невозможно открутить, пока в бойлере есть давление. Две телескопические стойки придают конструкции дополнительные жесткость и устойчивость. Гладильная доска может устанавливаться горизонтально и вертикально.

Комплектация

- | | |
|---|--|
| 1. Отпариватель с паровым шлангом и утюжком — 1 шт. | 9. Винт крепления гладильной доски — 2 шт. |
| 2. Гладильная доска с опорными рейками и ножкой — 1 шт. | 10. Ворсовая щетка — 1 шт. |
| 3. Чехол гладильной доски — 1 шт. | 11. Держатель утюжка — 1 шт. |
| 4. Стойка телескопическая — 2 шт. | 12. Варежка — 1 шт. |
| 5. Соединительный шток — 1 шт. | 13. Мерный стакан — 1 шт. |
| 6. Крючок для вешалки — 1 шт. | 14. Воронка — 1 шт. |
| 7. Вешалка для одежды — 1 шт. | 15. Руководство по эксплуатации — 1 шт. |
| 8. Фиксатор гладильной доски — 1 шт. | 16. Коллекционный магнит — 1 шт. |
- * опционально

Устройство отпаривателя





Ворсовая щетка



Воронка



Мерный стакан

В комплекте идут 2 телескопические стойки с держателем для утюжка, гладильная доска, вешалка для одежды и необходимые для отпаривания насадки и аксессуары.

Принцип работы отпаривателя прост. Вода в бойлере нагревается и испаряется. Пар проходит по паровому шлангу и выходит из паровых сопел на подошве парового утюжка.

В отпаривателях традиционной конструкции пар немного остывает, пока проходит от бойлера к утюжку, и может конденсироваться в воду. В результате из паровых сопел утюжка вместе с паром могут выходить брызги воды — конденсат. У КТ-940 в утюжок встроен подогреватель, благодаря которому пар не конденсируется на подошве утюжка, и не образуются капли. Подошва имеет антипригарное покрытие.

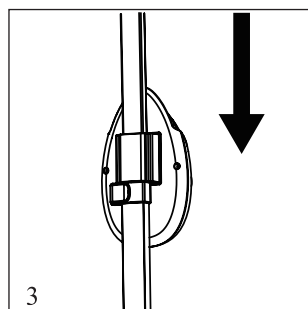
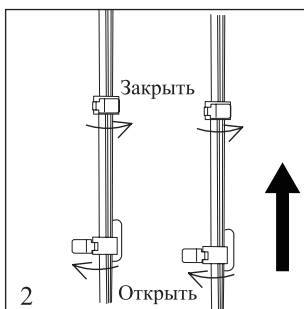
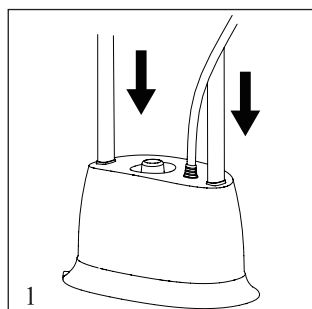
Следите, чтобы паровой шланг не перегибался и не перекручивался, это может привести к ухудшению подачи пара.

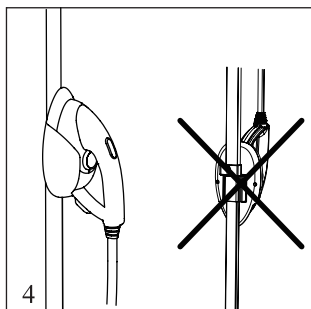
Подогреватель хорошо нагревает подошву утюжка и позволяет использовать его для глажки. Температура подошвы утюжка достигает 130 °С.

Подготовка к работе и использование

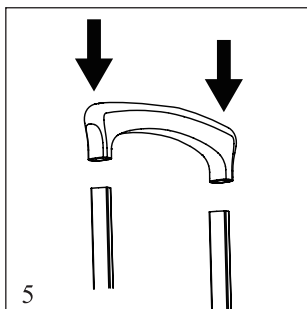
Сборка

1. Вставьте телескопические стойки до упора в специальные гнезда в корпусе прибора.
2. Выдвиньте верхние колена телескопических стоек на одинаковую высоту и зафиксируйте их фиксаторами.
3. Закрепите держатель утюжка на телескопической стойке.

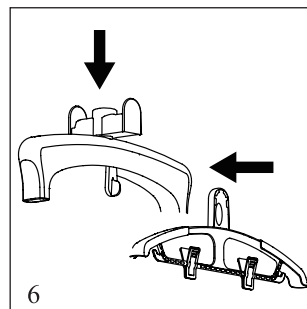




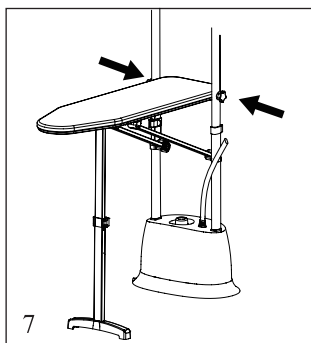
4. Вставьте утюжок в держатель паровым шлангом вниз.



5. Установите на телескопические стойки соединительный шток.

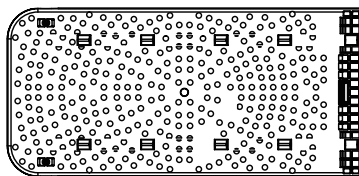


6. Установите на шток крючок для вешалки, надавите на крючок до фиксации. Повесьте вешалку на крючок.

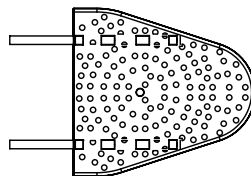


7. Соберите и установите доску, как описано в главе «Сборка гладильной доски».

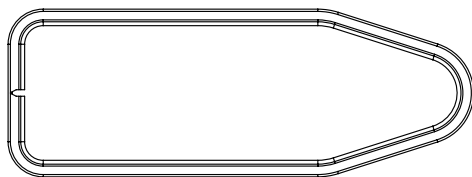
Сборка гладильной доски



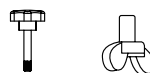
Большая часть доски



Малая часть доски

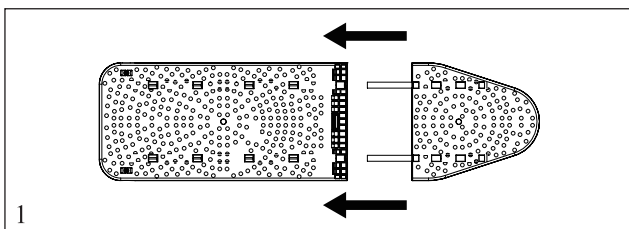


Тканевый чехол

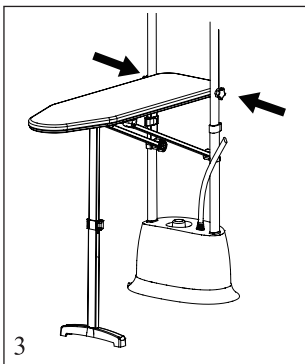
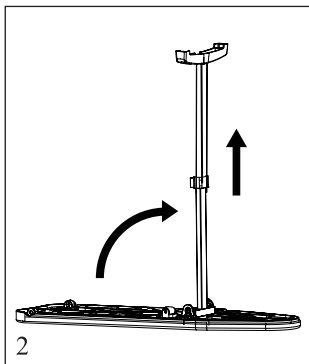


Винт и фиксатор

1. Соедините большую и малую части гладильной доски, как показано на рисунке.



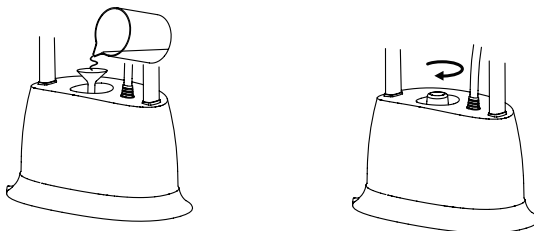
2. Поверните ножку гладильной доски на 90 градусов, выдвиньте ее до упора и зафиксируйте фиксатором.
3. Проверьте, что телескопические стойки выдвинуты до упора.



4. Прикрепите гладильную доску к телескопическим стойкам: наведите на отверстия в опорах и закрутите винты вручную, как показано на рисунке.
5. Зафиксируйте опорные рейки в креплениях.
6. Наденьте на доску тканевый чехол.

Как залить воду в бойлер

Убедитесь, что прибор отключен от сети. Открутите крышку бойлера, вращая ее против часовой стрелки. Используйте воронку и мерную кружку, чтобы залить 1 литр воды в бойлер, затем закрутите крышку, вращая ее по часовой стрелке до упора.

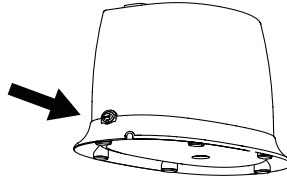


Для уменьшения образования накипи используйте деминерализованную или дистиллированную воду.

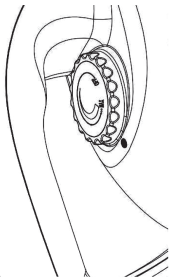
Включение и выключение

Подключите прибор к электрической сети. Переведите выключатель питания в положение «Вкл.». Загорится индикатор работы. Прибору необходимо около 3 минут для прогрева.

Нажмите на кнопку включения



Наденьте одежду на вешалку и поместите вешалку на крючок.



Установите регулятором на утюжке температуру, соответствующую типу обрабатываемой ткани. Направление по часовой стрелке повышает температуру, а против часовой стрелки — понижает температуру подошвы утюжка.

Нажмите на кнопку подачи пара на утюжке для начала работы.

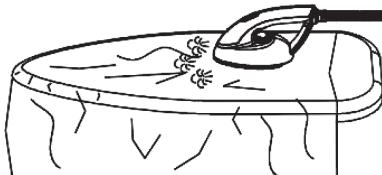
Вертикальное отпаривание

Вертикальная гладильная доска может использоваться как подставка для глажения. Установите гладильную доску вертикально и заблокируйте ее фиксатором. Повесьте одежду на вешалку, а затем нажмите кнопку подачи пара, пар под давлением выйдет из подошвы утюжка. Двигайте утюжок снизу до верха одежды, пока не удалите все складки, как показано на рисунке.

Если доска находится слишком высоко, отрегулируйте высоту стоек. В перерывах в работе утюжок можно поместить в держатель утюжка.



Горизонтальное отпаривание



Установите гладильную доску горизонтально и отрегулируйте ее на нужную высоту. Положите ткань на гладильную доску, а затем нажмите кнопку подачи пара на утюжке. Медленно передвигайте утюжок от нижней части к верхней части предмета одежды, пока не удалите все складки.

Пополнение бойлера водой

Когда вода израсходуется, пар не будет распыляться при нажатии на кнопку подачи пара.

1. Нажмите на кнопку выключения и отключите прибор от сети.
2. Медленно открутите крышку бойлера. Прежде чем полностью отвинчивать крышку, подождите, пока не прекратится шипение, создаваемое остаточным паром.
3. Полностью открутите крышку и наполните бойлер водой, используя мерную чашку и воронку.
4. Закрутите крышку бойлера.
5. Подключите прибор к сети и продолжайте отпаривание.

Советы и рекомендации по отпариванию

Внимание! Никогда не пытайтесь отпаривать одежду на теле.

Не пытайтесь открутить крышку бойлера во время работы и пока пароочиститель не остыл. Крышка бойлера не откроется, пока в бойлере есть давление.

Осторожно заливайте воду в разогретый отпариватель. Вода в бойлере может быстро испариться, и из заливной горловины вырвется струя пара, что может быть опасным и привести к ожогам.

Не заливайте в бойлер чистящие средства и другие добавки.

Возьмите паровой утюжок в одну руку, другой придерживайте нижнюю часть одежды, создавая небольшое натяжение, или разместите одежду так, чтобы под ней находилась гладильная доска. Поднесите утюжок к поверхности ткани, слегка прижимая к ней рабочую часть утюжка, и возвратно-поступательными движениями (сверху вниз) начните отпаривание. Рекомендуем начинать с участков, на которых больше всего складок, а также с элементов одежды, которые являются более плотными (воротник, манжеты рукавов).

С помощью отпаривателя вы можете осуществить вертикальную глажку штор, причем, не снимая их с карниза. Достаточно расположить паровой утюжок на незначительном расстоянии от поверхности ткани и провести стандартную процедуру отпаривания. Следует обратить внимание, что в зависимости от плотности ткани, из которой сшиты шторы, пар будет проникать сквозь ткань в разном объеме. Некоторое количество пара может осесть на поверхности окон, если шторы расположены от них слишком близко.

Если поверхность ткани сильно загрязнена, можно воспользоваться ворсовой щеткой из комплекта. Это позволит не только провести паровую обработку поверхности, но и удалить загрязнения (шерсть домашних животных, волосы, нитки и т. д.). Для удаления растворимых загрязнений, например, пятен на одежде или обивке мебели, рекомендуется надеть на паровой утюжок тряпку для отпаривания. Тогда отходящие загрязнения будут впитываться в тряпку.

Для разглаживания сильно измятого материала обработайте его паром с двух сторон.

Если складки плохо поддаются разглаживанию, например, из-за того, что ткань была пересушена, рекомендуем предварительно сбрызнуть ее водой. Для разглаживания плотных тканей может потребоваться повторное отпаривание.

Не используйте металлические вешалки или плечики, так как от воздействия пара они могут заржаветь.

После отпаривания ткань может быть немного влажной, поэтому сразу не убирайте вещь на хранение, а просушите, повесив на вешалку или разложив на какой-либо поверхности.

Соблюдайте особую осторожность при отпаривании деликатных тканей и тех тканей, которые могут быть повреждены при сбрызгивании водой.

Температура подошвы утюжка достигает 130 °С. Некоторые ткани, например капрон, могут не выдерживать такую температуру. Используйте регулятор на утюжке для глажки различных видов тканей.

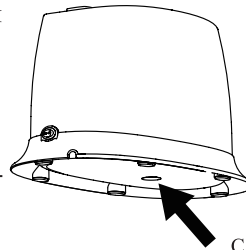
Устанавливайте доску в удобное положение. Вертикально установленная доска удобна при отпаривании и разглаживании пиджаков, рубашек и футболок, надетых на доску как на вешалку. Горизонтальное положение доски используйте для глажки или отпаривания небольших вещей.

Уход и хранение

Протирайте корпус отпаривателя влажной тканью. После каждого использования сливайте воду из бойлера, чтобы не допустить застаивания воды, т.к. это может привести к цветению воды и выпадению осадка при работе отпаривателя. Регулярно удаляйте накипь.

Хранение в промежутках между использованиями

1. Выключите отпариватель, отключите его от сети.
2. Дайте устройству остыть в течение 40 минут.
3. Снимите вешалку для одежды и крючок, демонтируйте гладильную доску и телескопические стойки.
4. Слейте оставшуюся воду. Для этого поместите корпус над раковиной, откройте пробку сливного отверстия, наклоните корпус и слейте воду. Лучше немного ослабить крышку бойлера, прежде чем откручивать пробку.
5. Привинтите крышку бойлера и сливную пробку.
6. Поместите устройство в удобное место для хранения.



Сливная пробка

Удаление накипи из бойлера

Промывайте бойлер отпаривателя 1 раз в 2–3 недели.

1. Выключите отпариватель и отсоедините шнур питания от сети.
2. Подождите, пока прибор полностью остынет (не менее 40 минут).
3. Отсоедините телескопические стойки и другие предметы.
4. Смешайте раствор 50% уксуса и 50% воды объемом 1 л.
5. Открутите крышку бойлера и залейте раствор в бойлер.
6. Через 30 минут, слейте раствор, затем несколько раз промойте бойлер водой, чтобы удалить остатки средства.
7. Снова прикрутите крышку бойлера и сливную пробку, установите на место телескопические стойки, крючок и вешалку.
8. Протрите внешнюю поверхность прибора влажной тканью.

Советы

Для уменьшения образования накипи используйте деминерализованную или дистиллированную воду.

Перед использованием бутилированной питьевой воды узнайте ее общую минерализацию (обычно указывается на этикетке) и сравните ее с показателями для водопроводной воды (их можно найти на сайте водоснабжающей организации или поиском в интернете). Как правило, минерализация бутилированной воды составляет 100–400 мг/л. Может оказаться, что вода из-под крана имеет минерализацию в несколько раз меньшую, так что использование бутилированной воды увеличит образование накипи.

Для уменьшения порчи воды используйте кипяченую воду или сливайте воду из бойлера после каждого использования.

Устранение неполадок

Отпариватель не включается

Возможная причина	Решение
Нет напряжения в сети	Проверьте напряжение в сети

Не отвинчивается крышка бойлера

Возможная причина	Решение
Крышка бойлера не откроется, пока в бойлере есть давление	Убедитесь, что вы стравили весь пар из бойлера или что бойлер остыл

Из парового шланга раздаются хлопающие или клопочущие звуки

Возможная причина	Решение
Крышка бойлера не откроется, пока в бойлере есть давление	Убедитесь, что вы стравили весь пар из бойлера или что бойлер остыл

Под отпаривателем образуется лужа воды

Возможная причина	Решение
Открутилась сливная пробка в нижней части корпуса отпаривателя	Закрутите пробку плотно

Вместе с паром идет вода

Возможная причина	Решение
При работе отпаривателя из утюжка может брызгать небольшое количество воды. Пар частично конденсируется в шланге; если шланг имеет горизонтальный участок или петлю, в этом месте скопится конденсат, который затем может выплеснуться	Периодически поднимайте утюжок вверх, чтобы вертикально распрямить шланг, тогда конденсат сольется в бойлер
Подогреватель в утюжке неисправен. Для проверки включите полностью остывший отпариватель и дайте ему прогреться, но не включайте подачу пара. После прогрева аккуратно пощупайте рабочую поверхность утюжка около паровых сопел, она должна быть теплой или горячей. Если она остается холодной, подогреватель не работает	Обратитесь в сервисный центр

Отпариватель включен, но подачи пара нет

Возможная причина	Решение
В бойлере кончилась вода	Добавьте воды

Если ваша ситуация не отображена выше, пишите нам на адрес info@kitfort.ru, приложив фотографии или видеофайлы, фиксирующие вашу проблему. Пришлите также фотографию наклейки с серийным номером, расположенную на дне или на задней части корпуса устройства.

Технические характеристики

1. Напряжение: ~220–240 В, 50/60 Гц
2. Мощность: 2200–2400 Вт
3. Класс защиты от поражения электрическим током: I
4. Давление пара: 4 Бара
5. Емкость бойлера: 1,0 л
6. Рабочая температура подошвы утюга: 130 °С
7. Время предварительного прогрева: 2,5–3 мин
8. Время непрерывной подачи пара: 30 мин
9. Длина парового шланга: 1,35 м
10. Длина сетевого шнура; 1,5 м
11. Размер отпаривателя без стоек и доски: 430 × 250 × 250 мм
12. Размер упаковки: 560 × 365 × 320 мм
13. Вес нетто: 6,2 кг
14. Вес брутто: 8,0 кг

Срок службы: 2 года

Срок гарантии: 1 год

Товар сертифицирован:



Производитель: Энвижн Илектрикэл Эплаенс Ко., Лтд. Груп 15 Кэмити, Цянь-цинь Кэмыюнити, Байпу Таун, Жугао Сити, Цзянсу Провинс, Китай.

Импортер: ООО «Аэро-Трейд». 197022, г. Санкт-Петербург, Инструментальная ул., д. 3, лит. X, офис 1.

Страна происхождения: Китай.

Уполномоченная организация для принятия претензий на территории РФ: ООО «Аэро-Трейд». 197022, г. Санкт-Петербург, Инструментальная ул., д. 3, лит. X, офис 1.

Горячая линия производителя: 8-800-775-56-87 (пн-пт с 9:30 до 17:30 по московскому времени), info@kitfort.ru

Адреса сервисных центров вы можете узнать у оператора горячей линии или на сайте kitfort.ru

Требуется особая утилизация. Во избежание нанесения вреда окружающей среде необходимо отделить данный объект от обычных отходов и утилизировать его наиболее безопасным способом, например, сдать в специальные места по утилизации.

Месяц и год изготовления указаны на нижней стороне упаковочной коробки.

Производитель имеет право на внесение изменений в дизайн, комплектацию, а также в технические характеристики изделия в ходе совершенствования своей продукции без дополнительного уведомления об этих изменениях.

Условия гарантии

Засорение бойлера, патрубков, клапана или резервуара для воды органическими, солевыми или минеральными отложениями не является гарантийным случаем. Во избежание образования отложений требуется использовать дистиллированную воду или регулярно проводить очистку, как это указано в руководстве по эксплуатации.

Механическое повреждение корпуса, аксессуаров или составных частей устройства не является гарантийным случаем.

Меры предосторожности

Пожалуйста, внимательно прочтите инструкцию по эксплуатации. Обратите особое внимание на меры предосторожности. Всегда держите инструкцию под рукой.

1. Устройство предназначено для использования в бытовых условиях и может применяться в квартирах, загородных домах, гостиничных номерах, офисах и других подобных местах для непромышленной и некоммерческой эксплуатации.
2. Используйте отпариватель только по назначению и в соответствии с указаниями, изложенными в данном руководстве. Нецелевое использование устройства будет считаться нарушением условий надлежащей эксплуатации.
3. Перед подключением устройства к электрической розетке убедитесь, что параметры электропитания, указанные на нем, совпадают с параметрами используемого источника питания.
4. Для предотвращения поражения электрическим током не погружайте устройство в воду и другие жидкости.
5. Не переносите отпариватель, взявшись за шнур питания или за паровой шланг. Не тяните за шнур питания при отключении вилки от розетки.
6. Не используйте устройство, если шнур питания, вилка или другие части устройства повреждены. Во избежание поражения электрическим током не разбирайте устройство самостоятельно — для его ремонта обратитесь к квалифицированному специалисту. Помните, неправильная сборка устройства повышает опасность поражения электрическим током при эксплуатации.
7. Детям, людям с ограниченными физическими, сенсорными или умственными способностями, а также лицам, не обладающим достаточными знаниями и опытом, разрешается пользоваться отпаривателем только под контролем лиц, ответственных за их безопасность, или после инструктажа по эксплуатации устройства. Не позволяйте детям играть с отпаривателем.
8. Контролируйте работу отпаривателя, когда рядом находятся дети и домашние животные.

9. Не оставляйте работающий отпариватель без присмотра. Выключите его и отключите от сети, если не используете прибор длительное время или перед проведением обслуживания.
10. Рабочая поверхность парового утюжка может сильно нагреваться во время работы. Не касайтесь горячих поверхностей. Не направляйте струю пара на себя, других людей или животных. Включайте отпариватель, только отвернув паровой утюжок паровыми соплами от себя. Будьте осторожны! Возможен риск получения ожога!
11. Не пытайтесь обойти блокировку включения устройства.
12. Не допускайте падения отпаривателя и не подвергайте его ударам.
13. После использования необходимо подождать не менее 30 минут для охлаждения прибора.
14. Храните устройство в недоступных детям местах.
15. Используйте только предлагаемые производителем аксессуары. Использование иных дополнительных принадлежностей может привести к поломке устройства или получению травм.

IM-4

Другие товары Kitfort



Вертикальный пылесос КТ-586

- 2 в 1: вертикальный и ручной пылесос
- емкость пылесборника: 1,2 л
- мощность: 600 Вт

Увлажнитель воздуха КТ-2810

- таймер от 1 до 10 ч
- емкость резервуара для воды: 4 л
- фильтр для очистки воды



Капучинатор КТ-751

- 4 режима работы
- насадки для смешивания и взбивания
- емкость: 300 мл

Аэрогриль КТ-2219

- 20 программ приготовления
- емкость чаши: 8 л
- мощность: 1400 Вт
- вертел, решетка и корзина



Чайник КТ-6110

- встроенный винтажный термометр
- емкость: 1,7 л
- контроллер Strix



Кофеварка КТ-739

- давление: 15 бар
- встроенный стимер для молочной пены кофе за 30 секунд



Ручной отпариватель КТ-962

- 2 в 1: гладка и отпаривание
- ворсовая и тканевая насадки
- мощность: 1500 Вт



Планетарный миксер КТ-3007

- цельнометаллический
- емкость чаши: 4,2 л
- 6 скоростей + импульсный режим
- 3 насадки: крюк, венчик и лопатка
- мощность: 1500 Вт





Всегда что-то новенькое!

Kitfort — современный и креативный бренд, который предлагает покупателям не только качественные товары по выгодной цене, но и радует подарками, конкурсами и живым интерактивом! Тысячи пользователей следят за нашими обновлениями и розыгрышами в социальных сетях. Присоединяйтесь к нам и вы!

Приветствуем вас в нашей группе «ВКонтакте»! Каждую неделю мы разыгрываем там десятки призов бытовой техники Kitfort. Участвуйте в морских боях, лотереях, творческих конкурсах и делайте репосты. Адрес группы: vk.com/kitfort

Если вы любите смотреть видео, введите в поиске YouTube: «Kitfort Show» и наслаждайтесь весёлыми скетчами на нашем канале. В каждом новом выпуске мы разыгрываем самые популярные товары и новинки компании за комментарии от подписчиков. А содержание видеороликов заставит вас от души посмеяться и стать нашим другом и ценителем того, что мы делаем.

Подписывайтесь и будьте в деле вместе с Kitfort!

info@kitfort.ru

8-800-775-56-87