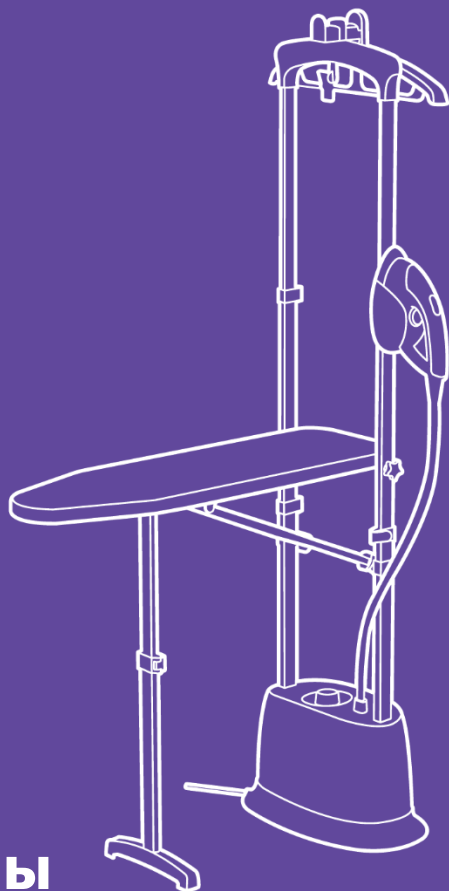


**Мен
бүрмелерді
тегістеймін!**



**КТ-940
буландырғышы**

Егер біздің жабдықты пайдалануда сізде қиындықтар туындаса, дүкенге хабарласпас бұрын Kitfort жедел желісіне қоңырау шалуды сұраймыз:

8-800-775-56-87

(дс-жм Мәскеу уақыты бойынша 9:30-дан 17:30-ға дейін)

info@kitfort.ru

Біз құрылғының ерекшеліктері туралы айтып береміз және кез-келген басқа мәселелер бойынша кеңес береміз

Мазмұны

Жалпы мәліметтер.....	4
Жиынтықтылығы.....	5
Техникалық сипаттамалары.....	5
Буландырғыштың құрылғысы.....	6
Жұмысқа дайындық және пайдалану.....	7
Күтім жасау және сақтау.....	13
Ақаулықтарды жою.....	14
Сақтық шаралары.....	16
«Китфорт» басқа тауарлары.....	18

Жалпы мәліметтер

Тік буландырғыш - бу үтіктерінің маңызды бәсекелесі: ол кез-келген заттар мен тоқыма бұйымдарын өте тез үтіктеуге мүмкіндік береді. Бұл көп уақытты қажет етпейтін заттарға мұқият күтім жасау.

Буландырғыш көлденең және тігінен орналасқан киім мен маталарды өңдеуге мүмкіндік береді. Бұл жағдайда киім буландырғыштың ілгішіне немесе кәдімгі ілгіште, кір кептіргіште немесе жіпке ілінуі мүмкін. Бұл ретте сіз бүкпелерді тегістеп қана қоймай, заттарды жаңартасыз.

Сіз перделер мен портьераларды, ол үшін оларды алып тастаудың қажеті жоқ, жұмсақ жиһаз, дивандар, мастрстарды буландыра аласыз. Бұмен өңдеу заттарды зарарсыздандырады, өйткені ыстық бу шаң кенелері мен басқа микроорганизмдерді жақсы өлтіреді. Тазалау кезінде ең жақсы нәтижеге қол жеткізу үшін үтікке түкті щетканы немесе буландыруға арналған шүберекті кигізуге болады.

Буландырғыш әдетте үтіктемейтін заттарды үтіктеуге мүмкіндік береді, мысалы, күрделі құрылымы бар сәнді көйлектер, тондар және пальто. Оның көмегімен сақтау кезінде иісі бар заттарды маусымға дайындау үшін де қолдануға болады - буландырғыш бұл мәселені еш жуусыз шешеді. Бу киімнен бөтен иісті айтарлықтай жақсы кетіреді. Мысалы, егер сіз темекі шегетін бөлмеде болсаңыз және киімге темекі иісі сіңіп кетсе, онда буландырғыштың көмегімен сіз иісті тез алып тастап, оны жаңарта аласыз.

Kitfort КТ-940 буландырғышы күйге қарсы жабыны бар үтікпен және қыздырумен жабдықталған. Үтіктің әртүрлі маталарды тегістеуге арналған реттегіші бар.

Бойлерде артық қысым пайда болған жағдайда, бойлердің қақпағына кіріктірілген сақтандыру клапаны қысым қауіпсіз деңгейге түспегенше бұды кетіреді. Бойлерде қысым болғанша, бойлердің қақпағын бұрап алуға болмайды. Екі телескопиялық тірек конструкцияға қосымша қаттылық пен тұрақтылық береді. Үтіктеу тақтасын көлденең және тігінен орнатуға болады.

Жиынтықтылығы

- | | |
|---|---------------------------------------|
| 1. Бу шлангі және үтігі бар буландырғыш - 1 дана | 10. Түкті щетка - 1 дана. |
| 2. Тіреуіш төрткілдештері мен аяғы бар үтіктеу тақтасы - 1 дана | 11. Үтік ұстағыш - 1 дана |
| 3. Үтіктеу тақтасының қаптауышы - 1 | 12. Қолғап - 1 дана |
| 4. Телескопиялық тіреу - 2 дана. | 13. Өлшеуіш стақан - 1 дана. |
| 5. Жалғағыш соташық - 1 дана. | 14. Құйғыш - 1 дана. |
| 6. Ілгішке арналған ілмек - 1 дана. | 15. Пайдалану жөніндегі нұсқаулық — 1 |
| 7. Киім ілгіш - 1 дана. | 16. Кепілдік талоны — 1 дана. |
| 8. Үтіктеу тақтасын бекіткіш - 1 дана. | 17. Коллекциялық магнит - 1 дана. |
| 9. Үтіктеу тақтасын бекіту бұрамасы - 2 дана | * опция түрінде |

Техникалық сипаттамалары

1. Кернеу: 220-240 В, 50/60 Гц
2. Қуаты: 2200-2400 Вт
3. Электр тоғымен зақымданудан қорғау сыныбы: I
4. Бу қысымы: 4 Бар
5. Бойлердің сыйымдылығы: 1,0 л
6. Үтіктің табанының жұмыс температурасы: 130 °С
7. Алдын ала қыздыру уақыты: 2,5-3 мин
8. Үздіксіз бу беру уақыты: 30 мин
9. Бу шлангының ұзындығы: 1,35 м
10. Желілік сымның ұзындығы: 1,5 м
11. Тіректері мен тақтасысыз буландырғыштың өлшемі: 430 x 250 x 250 мм
12. Қаптама өлшемі: 560 x 365 x 320 мм
13. Таза салмағы: 6,5 кг
14. Жалпы салмағы: 8,0 кг

Қызмет мерзімі: 2 жыл
Кепілдік мерзімі: 1 жыл
Тауар сертификатталған:



Өндіруші: Энвижн Илектрикэл Эплаенс Ко., Лтд. Груп 15 Кэмити, Цянь- цзинь Кэмыюнити, Байпу Таун, Жугао Сити, Цзянсу Провинс, Қытай.

Импорртаушы: «Аэро-Трейд» ЖШҚ, 197022, Санкт-Петербург қ.,
Инструментальная к-сі, 3-үй, лит. X, офис 1.

Шығарылған елі: Қытай.

Ресей Федерациясының аумағында талаптарды қабылдауға уәкілетті ұйым: «Аэро-Грейд» ЖШҚ. 197022, Санкт-Петербург қ., Инструментальная к-сі, 3-үй, лит. X, офис 1.

Өндірушінің жедел желісі: 8-800-775-56-87 (Мәскеу уақытымен 9:30-дан 17:30-ға дейін), info@kitfort.ru.

Қызмет көрсету орталықтарының мекенжайларын жедел желі операторынан немесе сайттан біле аласыз kitfort.ru

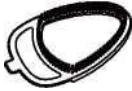
Ерекше кәдеге жарату талап етіледі. Қоршаған ортаға зиян келтірмеу үшін бұл объектіні қарапайым қалдықтардан бөліп алып, оны қауіпсіз түрде жою керек, мысалы, арнайы кәдеге жарату орындарына тапсыру керек.

Шығарылған айы мен жылы қаптауыш қораптың төменгі жағында көрсетілген.

Өндірушінің өз өнімін жетілдіру барысында осы өзгерістер туралы қосымша хабарламай-ақ бұйымның дизайнына, жинақтамасына, сондай-ақ техникалық сипаттамаларына өзгерістер енгізуге құқығы бар.

Буландырғыштың құрылғысы

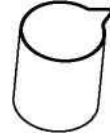




Түкті щетка



Құйғыш



Өлшеуіш стакан

Жиынтықта үтікке арналған ұстағышы бар 2 телескопиялық тіреу, үтіктеу тақтасы, киім ілгіш және буландыруға қажетті саптамалар мен аксессуарлар бар.

Буландырғыштың жұмыс принципі қарапайым. Бойлердегі су қызады және буланады. Бу бу шлангісі арқылы өтеді және бу үтіктің табанындағы бу шүмектерінен шығады.

Дәстүрлі конструкциядағы буландырғыштарда бу бйолерден үтікке өтіп бара жатқанда аздап салқындатылады және суға конденсациялануы мүмкін. Нәтижесінде үтіктің бу шүмектерінен бумен бірге су шашырандылары — конденсат шығуы мүмкін.

КТ-940-да үтікке орнатылған қыздырғыш бар, соның арқасында бу үтіктің табанында конденсацияланбайды және тамшылар пайда болмайды. Табанның жабыспайтын жабыны бар.

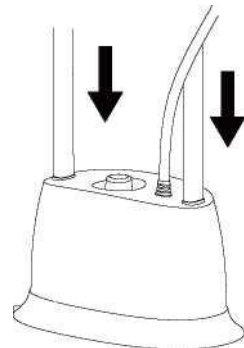
Бу шлангісінің бүгілмегеніне және бұралмағанына көз жеткізіңіз, бұл бу берудің нашарлауына әкелуі мүмкін.

Қыздырғыш үтіктің табанын жақсы қыздырады және оны үтіктеу үшін пайдалануға мүмкіндік береді. Үтіктің табанының температурасы 130 °C-қа жетеді.

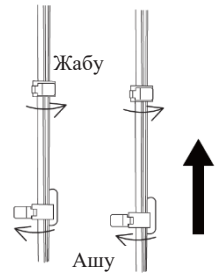
Жұмысқа дайындық және пайдалану

Құрастыру

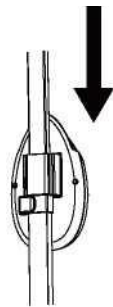
1. Телескопиялық тіректерді құрылғы корпусындағы арнайы ұяларға тірелгенше салыңыз.



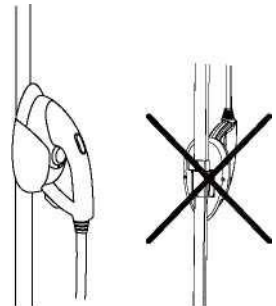
2. Телескопиялық тіректердің жоғарғы иіндерін бірдей биіктікі оларды бекіткіштермен бекітіңіз.



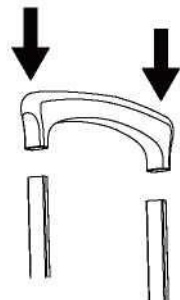
3. Үтік ұстағышты телескопиялық тірекке бекітіңіз.



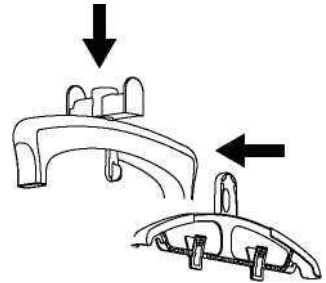
4. Үтікті ұстағышқа бу шлангісі төмен қаратып салыңыз.



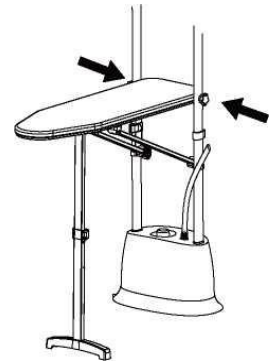
5. Телескопиялық тіректерге жалғағыш соташықты орнатыңыз.



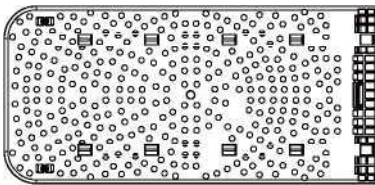
6. Соташыққа ілгішке арналған ілмекті орнатыңыз, бекітілгенге дейін ілгекті басыңыз. Ілгішті ілмекке іліп қойыңыз.



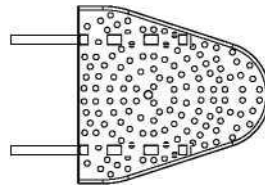
7. "Үтіктеу тақтасын құрастыру" тарауында сипатталғандай тақтаны жинаңыз және орнатыңыз.



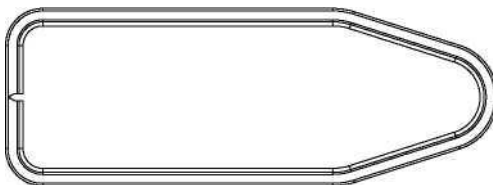
Үтіктеу тақтасын құрастыру



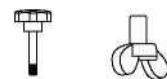
Тақтаның үлкен бөлігі



Тақтаның кішкене бөлігі

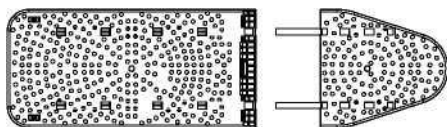


Матаның қаптаушы

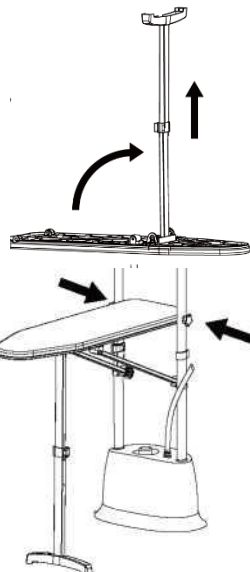


Бұрама және бекіткіш

1. Суретте көрсетілгендей үтіктеу тақтасының үлкен және кіші бөліктерін қосыңыз.



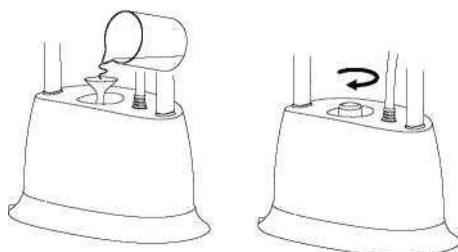
2. Үтіктеу тақтасының аяғын 90 градусқа бұраңыз, оны тірелгенше шығарып, бекіткішпен бекітіңіз.



3. Телескопиялық тіректердің тірелгенге дейін созылғанын тексеріңіз.
4. Үтіктеу тақтасын телескопиялық тіректерге бекітіңіз: тіректердегі тесіктерге туралаңыз және бұрамаларды суретте көрсетілгендей қолмен бұраңыз.
5. Тірек төрткілдештерін бекітпелерде бекітіңіз.
6. Тақтаға мата қаптауышын кигізіңіз.

Бойлерге суды қалай құюға болады

Құрылғының электр желісінен ажыратылғанын тексеріңіз. Бойлердің қақпағын сағат тіліне қарсы бұрап ашыңыз. Бойлерге 1 литр су құю үшін құйғыш пен өлшеуіш саптыаяқты қолданыңыз, содан кейін қақпақты сағат тілімен тірленше айналдырып бұраңыз.

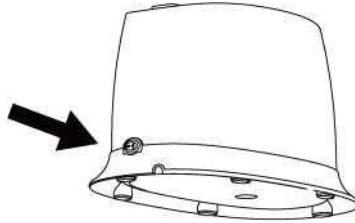


Суқақтың түзілуін азайту үшін минералсыздандырылған немесе тазартылған суды қолданыңыз.

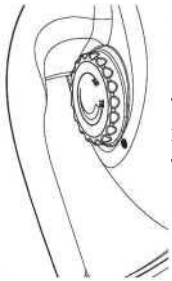
Қосу және өшіру

Құрылғыны электр желісіне қосыңыз. Қуат қосқышын "Қос." күйіне ауыстырыңыз. Жұмыс индикаторы жанады. Құрылғыға қызу үшін шамамен 3 минут қажет.

Қуат түймесін басыңыз.



Киімді ілгішке кигізіңіз, ілгішті ілмекке орналастырыңыз.



Үтіктегі реттегішпен өңделетін матаның түріне сәйкес келетін температураны орнатыңыз. Сағат тілінің бағыты температураны көтереді, ал сағат тіліне қарсы — үтіктің табанының температурасын төмендетеді.

Жұмысты бастау үшін үтіктегі бу беру түймесін басыңыз.

Тігінен буландыру

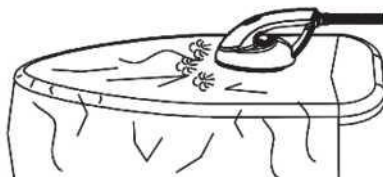
Тік үтіктеу тақтасын үтіктеу қойғышы ретінде пайдалануға болады. Үтіктеу тақтасын тігінен орнатыңыз және оны бекіткішпен бекітіңіз. Киімді ілгішке іліп қойыңыз, содан кейін бу беру түймесін басыңыз, қысыммен бу үтіктің табанынан шығады. Суретте көрсетілгендей барлық бүктемелерді алып тастағанша үтікті төменнен киімнің жоғарғы жағына дейін қозғалтыңыз.



Егер тақта тым жоғары болса, тіректердің биіктігін реттеңіз.

Жұмыстағы үзілістерде үтікті үтіктің ұстағышына қоюға болады.

Көлденең буландыру



Үтіктеу тақтасын көлденең орнатыңыз және оны қажетті биіктікке реттеңіз. Матаны үтіктеу тақтасына салыңыз, содан кейін үтіктегі бу беру түймесін басыңыз. Үтікті барлық бүктемелер кетпегенше, киімнің төменгі жағынан жоғарғы жағына қарай баяу жылжытыңыз.

Бойлерді сумен толтыру

Су таусылғанда, бу беру түймесі басылған кезде бу шашылмайды.

1. Өшіру түймесін басып, құрылғыны желіден ажыратыңыз.
2. Бойлердің қақпағын баяу бұрап алыңыз. Қақпақты толығымен бұрап алмас бұрын қалдық бу шығаратын ысқырық тоқтағанша күтіңіз.
3. Қақпақты толығымен бұрап, өлшеуіш шыныаяқ пен құйғышты пайдаланып бойлерді сумен толтырыңыз.
4. Бойлердің қақпағын бұраңыз.
5. Құрылғыны желіге қосыңыз және буландыруды жалғастырыңыз.

Буландыру бойынша кеңестер мен ұсыныстар

Назар аударыңыз! Ешқашан дененіздегі киімді буландыруға тырыспаңыз.

Жұмыс кезінде және бу тазалағыш салқындағанша бойлердің қақпағын бұрап алмаңыз. Бойлерде қысым болғанша бойлердің қақпағы ашылмайды.

Суды алдын ала қыздырылған буландырғышқа абайлап құйыңыз. Бойлердегі су тез буланып кетуі мүмкін және ағызу мойнынан бу ағып кетеді, бұл қауіпті және күйікке әкелуі мүмкін.

Бойлерге тазалағыш заттар мен басқа қоспаларды құймаңыз.

Бу үтігін бір қолыңызға алыңыз, екінші қолыңызға киімнің астыңғы жағын ұстап, аздап керіліс жасаңыз немесе астында үтіктеу тақтасы болатындай етіп киімді орналастырыңыз. Үтікшені матаның бетіне жақындатыңыз, оған үтіктің жұмыс бөлігін аздап қысыңыз да, қайтымды ілгерілеме қозғалыстармен (жоғарыдан төменге) буландыруды бастаңыз. Біз ең көп бүктелген жерлерден, сондай-ақ тығыз киім элементтерінен (жаға, жеңдер манжеттері) бастауға кеңес береміз.

Буландырғыштың көмегімен сіз перделерді карнизден шығармай-ақ тік үтіктеуді жасай аласыз. Бу үтігін матаның бетінен аз қашықтықта орналастыру және буландырудың стандартты процедурасын орындау жеткілікті. Перделер тігілетін матаның тығыздығына байланысты бу басқа көлемдегі мата арқылы өтетінін ескеріңіз. Егер перделер оларға тым жақын орналасса, кейбір бу көлемі терезелердің бетіне қонуы мүмкін.

Егер матаның беті қатты ластанған болса, жиынтықтан түкті щетканы қолдануға болады. Бұл бетті бумен өңдеуді ғана емес, сонымен қатар кірді (үй жануарларының жүнін, шашты, жіпті және т.б.) кетіруге мүмкіндік береді. Еритін кірді, мысалы, киімдегі немесе жиһаз қаптауышындағы дақтарды кетіру үшін бумен үтіктеуге арналған шүберек кию ұсынылады. Содан кейін қоқыс шүберекке сіңеді.

Қатты мыжылған материалды тегістеу үшін оны екі жағынан бумен өңдеңіз.

Егер бүкпелерді тегістеу қиын болса, мысалы, мата шамадан тыс кептірілгендіктен, оны сумен алдын-ала шашыратуды ұсынамыз. Тығыз маталарды тегістеу үшін қайта буландыру қажет болуы мүмкін.

Металл ілгіштерді немесе иықтарды пайдаланбаңыз, өйткені оларға будың әсерінен тот басуы мүмкін.

Буланғаннан кейін мата сәл дымқыл болуы мүмкін, сондықтан затты бірден сақтауға болмайды, оны ілгішке іліп немесе кез-келген бетке жайып құрғатыңыз.

Нәзік маталарды және сумен шашыраған кезде зақымдалуы мүмкін тіндерді булау кезінде ерекше сақ болыңыз.

Үтіктеу табанының температурасы 130 ° C дейін жетеді. Кейбір маталар, мысалы, нейлон, бұл температураға төтеп бермеуі мүмкін. Түрлі маталарды үтіктеу үшін үтіктегі реттегішті қолданыңыз.

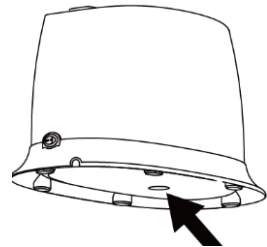
Тақтаны ыңғайлы жерге орнатыңыз. Тігінен орнатылған тақта ілгішке сияқты тақтаға киілетін пиджақтарды, жейделер мен футболкаларды буландыру және үтіктеу кезінде ыңғайлы. Кішкене заттарды үтіктеу немесе буландыру үшін тақтаның көлденең орналасуын қолданыңыз.

Күтім жасау және сақтау

Буландырғыштың корпусын дымқыл матамен сүртіңіз. Әр қолданғаннан кейін, судың тоқырауына жол бермеу үшін суды бйолерден ағызыңыз, өйткені бұл буландырғыш жұмыс істеп тұрған кезде судың гүлденуіне және тұнбаңын қонуына әкелуі мүмкін. Суқақты үнемі алып тастаңыз.

Пайдалану арасындағы аралықта сақтау

1. Буландырғышты өшіріп, оны желіден ажыратыңыз.
2. Құрылғыны 40 минут суытып алыңыз.
3. Киім ілгіш пен ілгекті шешіп, үтіктеу тақтасы мен телескопиялық тіректерді бөлшектеңіз.
4. Қалған суды төгіп тастаңыз. Мұны істеу үшін корпуссты шұңғылшаның үстіне қойыңыз, су төгетін тығынды бұрап алыңыз, корпуссты еңкейтіп, суды төгіңіз. Тығынды бұрап алмас бұрын, бойлердің қақпағын сәл босатқан дұрыс.
5. Бойлердің қақпағын және су төгетін тығынды бұраңыз.
6. Құрылғыны ыңғайлы сақтау орнына қойыңыз.



Ағызатын тығын

Бойлерді суақтан тазарту

Буландырғыштың бойлерін 2-3 аптада 1 рет шайыңыз.

1. Буландырғышты өшіріп, қуат сымын желіден ажыратыңыз.
2. Құрылғының толық суығанын күтіңіз (кем дегенде 40 минут).
3. Телескопиялық тіректерді және басқа заттарды ажыратыңыз.
4. 1 литр 50% сірке суы мен 50% судың ерітіндісін араластырыңыз.
5. Бойлердің қақпағын бұрап, ерітіндіні бойлерге құйыңыз.
6. 30 минуттан кейін ерітіндіні төгіп тастаңыз, содан кейін өнімнің қалдықтарын кетіру үшін бойлерді бірнеше рет сумен шайыңыз.
7. Бойлердің қақпағын және су төгетін тығынды қайтадан бұрап, орнына телескопиялық тіректерді, ілгекті және ілгішті орнатыңыз.
8. Құрылғының сыртқы бетін дымқыл шүберекпен сүртіңіз.

Keңестер

Суақтың түзілуін азайту үшін минералсыздандырылған немесе тазартылған суды қолданыңыз.

Бөтелкедегі ауыз суды қолданар алдында оның жалпы минералдануын біліп алыңыз (әдетте заттабада көрсетілген) және оны құбыр су көрсеткіштерімен салыстырыңыз (оларды сумен жабдықтау ұйымының веб-сайтынан немесе Интернеттегі іздеуден табуға болады). Әдетте, бөтелкедегі судың минералдануы 100-400 мг/л құрайды. Крандағы судың минералдануы бірнеше есе аз болып шығуы мүмкін, сондықтан бөтелкедегі суды пайдалану суақтың пайда болуын арттырады.

Судың бүлінуін азайту үшін қайнатылған суды қолданыңыз немесе әр қолданғаннан кейін бойлерден суды ағызыңыз.

Ақаулықтарды жою

Бойлердің қақпағы бұралмайды

Ықтимал себебі	Шешімі
Бойлерде қысым болғанша бойлердің қақпағы ашылмайды.	Бойлердегі барлық буды шығарып алғаныңызға немесе бойлердің суығанына көз жеткізіңіз

Бу шлангінен сықырлау немесе көпіршікті дыбыстар естіледі

Ықтимал себебі	Шешімі
Бойлерде қысым болғанша бойлердің қақпағы ашылмайды.	Бойлердегі барлық буды шығарып алғаныңызға немесе бойлердің суығанына көз жеткізіңіз

Буландырғыштың астында су пайда болады

Ықтимал себебі	Шешімі
Буландырғыш корпусының төменгі бөлігіндегі ағызу тығыны бұрап алынды	Тығынды мықтап бұраңыз

Бумен бірге су жүреді

Ықтимал себебі	Шешімі
Буландырғыш жұмыс істеген кезде үтіктен аз мөлшерде су шашырауы мүмкін. Бу шлангта жартылай конденсацияланады; егер шлангтың көлденең бөлігі немесе ілмегі болса, онда бұл жерде конденсат жиналып, содан кейін төгілуі мүмкін	Шлангты тігінен түзету үшін үтіккі мезгіл-мезгіл көтеріңіз, содан кейін конденсат бойлерге құйылады
Үтіктегі жылытқыш ақаулы. Тексеру үшін толығымен салқындатылған буландырғышты қосыңыз және оны қыздырыңыз, бірақ бу беруді қоспаңыз. Қыздырғаннан кейін үтіктің жұмыс бетін бу шүмектерінің жанында мұқият ұстап көріңіз, ол жылы немесе ыстық болуы керек. Егер ол суық болып қалса, жылытқыш жұмыс істемейді	Сервис орталығына хабарласыңыз

Буландырғыш қосылған, бірақ бу берілмейді.

Ықтимал себебі	Шешімі
Бойлерде су таусылды	Су қосыңыз

Егер сіздің жағдайыңыз жоғарыда көрсетілмесе, бізге info@kitfort.ru мекен-жайға жазыңыз, мәселені тіркейтін фотосуреттер немесе видеофайлдар арқылы. Сондай-ақ, құрылғының корпусының түбінде немесе артында орналасқан сериялық нөмірі бар жапсырманың суретін жіберіңіз.

Сақтық шаралары

Пайдалану жөніндегі нұсқаулықты мұқият оқып шығыңыз. Сақтық шараларына ерекше назар аударыңыз. Нұсқаулықты әрқашан қолыңызда ұстаңыз.

1. Құрылғы үйде пайдалануға арналған және оны пәтерлерде, қала сыртындағы үйлерде, қонақ үй бөлмелерінде, кеңселерде және басқа да осындай жерлерде өнеркәсіптік емес және коммерциялық емес пайдалану үшін пайдалануға болады.
2. Буландырғышты тек мақсаты бойынша және осы нұсқаулықта баяндалған нұсқауларға сәйкес пайдаланыңыз. Құрылғыны мақсатсыз пайдалану тиісті пайдалану шарттарын бұзу болып саналады.
3. Құрылғыны розеткаға қоспас бұрын, онда көрсетілген қуат параметрлері пайдаланылған қуат көзінің параметрлеріне сәйкес келетініне көз жеткізіңіз.
4. Электр тогының соғуын болдырмау үшін құрылғыны суға және басқа сұйықтықтарға батырмаңыз.
5. Буландырғышты қуат сымынан немесе бу шлангысынан ұстап тасымаңыз. Штепсельді розеткадан ажыратқан кезде қуат сымын тартпаңыз.
6. Егер қуат сымы, ашасы немесе құрылғының басқа бөліктері зақымдалған болса, құрылғыны пайдаланбаңыз. Электр тогының соғуын болдырмас үшін құрылғыны өзіңіз бөлшектемеңіз — оны жөндеу үшін білікті маманға хабарласыңыз. Есіңізде болсын, құрылғыны дұрыс құрастырмау жұмыс кезінде электр тогының соғу қаупін арттырады.
7. Балаларға, дене, сенсорлық немесе ақыл-ой қабілеті шектеулі адамдарға, сондай-ақ жеткілікті білімі мен тәжірибесі жоқ адамдарға буландырғышты олардың қауіпсіздігіне жауапты адамдардың бақылауымен немесе құрылғыны пайдалану жөніндегі нұсқаулықтан кейін ғана пайдалануға рұқсат етіледі. Балаларға буландырғышпен ойнауға рұқсат бермеңіз.
8. Жақын жерде балалар және үй жануарлары болған кезде буландырғыштың жұмысын бақылаңыз.
9. Жұмыс істеп тұрған буландырғышты қараусыз қалдырмаңыз. Құрылғыны ұзақ уақыт пайдаланбасаңыз немесе техникалық қызмет көрсетер алдында оны өшіріп, желіден ажыратыңыз.
10. Бу үтіктің жұмыс беті жұмыс кезінде қатты қызуы мүмкін. Ыстық беттерді ұстамаңыз. Бу ағынын өзіңізге, басқа адамдарға немесе жануарларға бағыттамаңыз. Буландырғышты бу шүмегімен бу үтігін өзіңізден бұру арқылы ғана қосыңыз. Сақ болыңыз! Күйіп қалу қаупі бар!
11. Құрылғының қуат құлпын айналып өтуге тырыспаңыз.
12. Буландырғыштың құлауына жол бермеңіз және оны ұрмаңыз.
13. Қолданғаннан кейін құрылғыны салқындату үшін кем дегенде 30 минут күту керек.
14. Құрылғыны балалардың қолы жетпейтін жерде сақтаңыз.
15. Өндіруші ұсынған керек-жарақтарды ғана пайдаланыңыз. Басқа қосымша керек-

жарақтарды пайдалану құрылғының бұзылуына немесе жарақат алуға әкелуі мүмкін.

ІМ-3

«Китфорт» басқа тауарлары



КТ-1343 планеталық миксері

- планеталық айналу жүйесі
- Қуаты: 1000 Вт
- тостағанның сыйымдылығы: 5 л
- Қамырды тиімді илеуге арналған 2 ілмек

КТ-629 шәйнегі

- 7 қыздыру режимі
- Қуаты: 1800 Вт
- сыйымдылығы: 1,5 л
- Қос корпус - күйдірмейді және жылуды сақтайды



КТ-1327 блендері

- автоматты бағдарламалар саны: 5
- қуаты: 1300 Вт
- тостағанның сыйымдылығы: 2 л
- 35-80 °С дейін қыздыру

КТ-536 тік шаңсорғышы

- "2 in 1" конструкциясы, алмалы-салмалы қол шаңсорғышы
- қуаты: 120 Вт
- артқы жарығы бар маневрлік щетка
- сымсыз





Әрқашан жаңа нәрсе болады!

Kitfort - бұл клиенттерге жоғары сапалы өнімдерді тиімді бағамен ғана ұсынып қана қойма, сонымен қатар сыйлықтармен, конкурстармен және тірі интерактивпен қуантатын заманауи және креативті бренд! Мыңдаған пайдаланушылар біздің жаңартулар мен әлеуметтік желілердегі лотереяларды бақылайды. Сіз де бізге қосылыңыз!

Біздің Вконтакте тобына қош келдіңіз! Әр апта сайын біз онда Kitfort тұрмыстық техникасының ондаған жүлделерін ұтысқа саламыз. Теңіз шайқастарына, лотереяларға, шығармашылық байқауларына қатысыңыз және репосттар жасаңыз. Топтың мекен-жайы: vk.com/kitfort

Егер сіз видео көруді ұнатсаңыз, YouTube іздеу жолында «Kitfort Show» енгізіңіз және біздің арнамыздағы көңілді скетчтерден рахам алыңыз. Әрбір жаңа шығарылымда біз компанияның ең танымал тауарлары мен жаңалықтарын абоненттердің түсініктемелері үшін ұтысқа саламыз. Ал видеороликтердің мазмұны сізді шын жүректен күлдіртіп, біздің досымызға және біздің істеген ісіміздің білгіріне айналдырады.

Жазылыңыз Kitfort-пен бірге істе болыңыз!