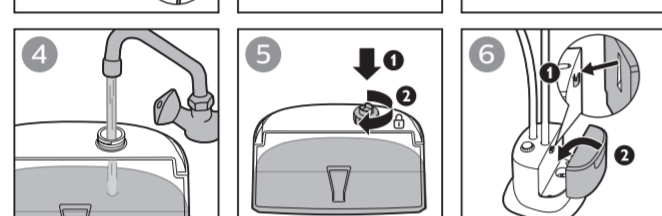
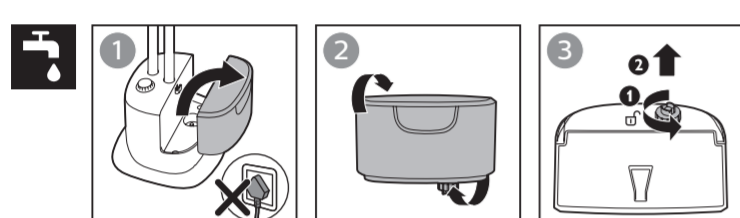


EN The board provides backing support to enhance the steaming performance.
Note: Do not wash the board cover as it may damage the foam material

RU Гладильная доска позволяет повысить качество отпаривания.
Примечание: Не стирайте чехол для гладильной доски, так как при этом вспененный материал может быть поврежден.

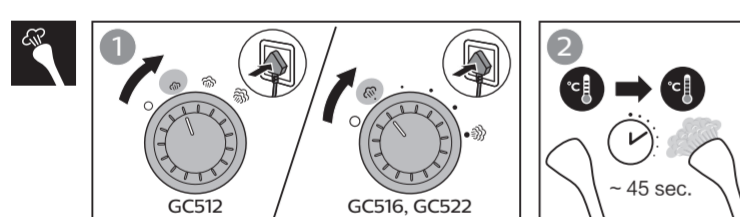
KK Тақта булау өнімділігін кеңейтетін артық тірек береді.
Ескертпе: тақта жағқышын жумайсыз, себебі ол пенопласты зақымдауы мүмкін



EN Your appliance has been designed to be used with tap water. In case you live in an area with hard water, fast scale build-up may occur. Therefore, it is recommended to use water without minerals such as distilled or purified water to prolong the lifetime of your appliance.
Note: Do not add perfume, vinegar, mineral water, starch, descaling agents, ironing aids, chemically descaled water or other chemicals as they may cause water spitting, brown staining, or damage to your appliance.

RU Прибор предназначен для использования с водопроводной водой. Если вода в вашем регионе жесткая, в приборе может быстро образоваться накипь. Таким образом, для продления срока службы прибора рекомендуется использовать деминерализованную воду, например дистиллированную или очищенную.
Примечание: Во избежание появления протечек, коричневых пятен или повреждения не добавляйте в прибор душистую воду, уксус, минеральную воду, крахмал, средства очистки от накипи, добавки для глажения, химические вещества или воду, подвергшуюся очистке от накипи с использованием химических средств.

KK Құрылғыда құбыр суы пайдаланылады. Кермекті су бар аумақта тұрсаңыз, қант тез жиналуы мүмкін. Сондықтан, құрылғының қызмет мерзімін ұзарту үшін дистилденген немесе тазартылған су сияқты минералсыз суды пайдалану ұсынылады.
Ескертпе: иіссуды, сірке суын, минералды суды, крахмалды, қақ кетіргіш заттарды, үтіктеуге көмектесетін сұйықтарды, химиялық жолмен қақ кетіретін суды немесе басқа химиялық заттарды қоспаңыз, себебі олар судың отырығына, қоныр дәктардың қалуына себеп болуы немесе құрылғыны зақымдауы мүмкін.



EN Multi steam settings are provided to save water and energy. You can increase the steam setting for more steam power at any point of time. The appliance is safe to use on all fabrics at any setting.
Note: The steam supply hose becomes warm during steaming. This is normal.

RU Для экономии воды и энергии имеются различные режимы подачи пара. Вы можете увеличивать мощность подачи пара в любое время. Прибор безопасен для обработки всех типов тканей при любой настройке.
Примечание: Во время отпаривания шланг подачи пара нагревается. Это нормально.

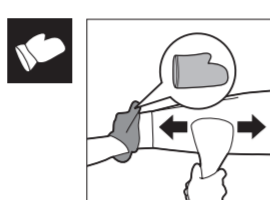
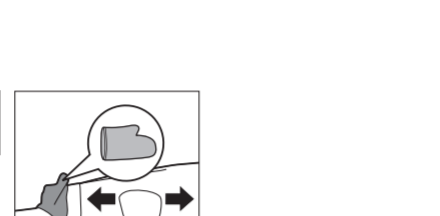
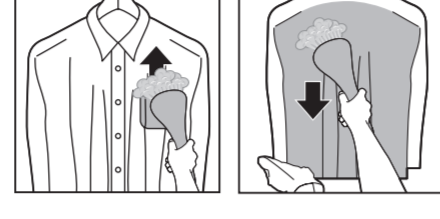
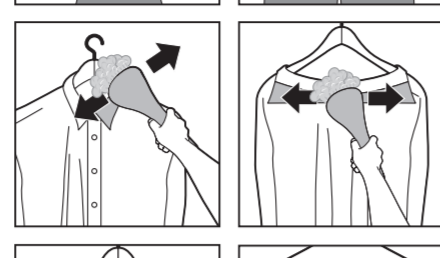
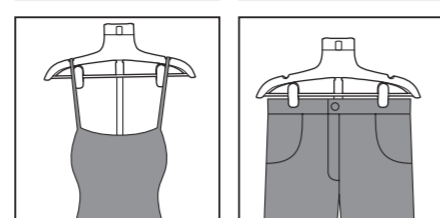
KK Су мен қуатты үнемдеу үшін бірнеше бу параметрі бар. Бу параметрін кез келген уақытта қосымша бу қуатына арттыра аласыз. Құрылғы барлық мата түрлеріне кез келген параметрде пайдалануға кәуіпсіз.
Ескертпе: Булау кезінде бу беретін шланг жылыды. Бұл әдеттегі нәрсе.

RU

Вертикальный отпариватель для одежды
Изготовитель: "Филипс Консьюмер Лайфстайл Б.В.", Туссендиенен 4, 9206 АД, Драхтен, Нидерланды.
Импортер на территорию России и Таможенного Союза: ООО "ФИЛИПС", Российская Федерация, 123022 г. Москва, ул. Сергея Макеева, д.13, тел. +7 495 961-1111
GC512, GC516 -> 1350 Вт-1600 Вт, 220-240 В, 50-60 Гц
Для бытовых нужд
Класс защиты от поражения электрическим током: Класс I
Сделано в Китае

Условия хранения, эксплуатации

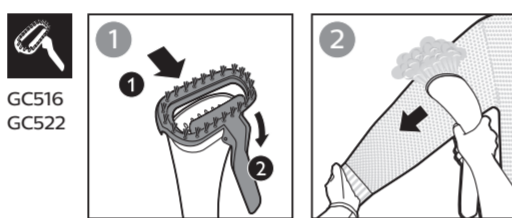
Температура	+0 °C + +35 °C
Относительная влажность	20% + 95%
Атмосферное давление	85 + 109 кPa



EN Put the glove on the hand you are using to hold a garment. The glove protects your hand against the steam from the steamer head.

RU Надевайте рукавицу на руку, которой держите предмет одежды. Рукавица защищает руку во время отпаривания.

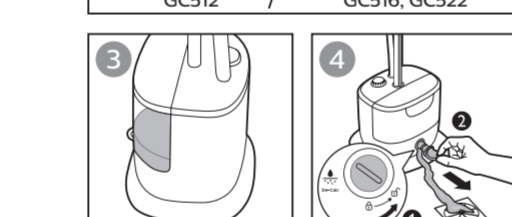
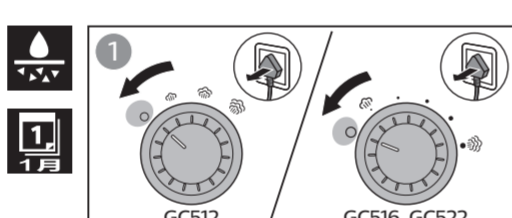
KK Кийім ұстауға пайдаланылатын қолыңызға қолғап киіңіз. Қолғап қолыңызды бу үтігінің басынан шығатын будан қорғайды.



EN **Caution:** Do not attach or detach the brush/pleat maker while the steam is on or the steamer head is hot.

RU **Внимание!** Не снимайте и не устанавливайте щетку / насадку для стрелок во время подачи пара или пока сопло отпаривателя не остыло.

KK **Ескерту:** щетканы/қыр салғышты және щетканы бу беріліп тұрғанда немесе бу үтігінің басы ыстық болып тұрғанда тағушы немесе алушы болмаңыз.



EN To maintain optimal steam performance and prolong the lifetime of the appliance, it is important to remove scales and impurities inside the appliance regularly. Therefore, it is recommended to perform the de-calc process at least once a month. Before you start de-calc process, make sure there is some water in the water tank.

RU Для поддержания оптимальной подачи пара и продления срока службы прибора необходимо регулярно очищать прибор от загрязнений и накипи. Рекомендуется проводить процедуру De-Calc не реже одного раза в месяц. Прежде чем начать процедуру De-Calc, убедитесь, что в резервуаре есть вода.

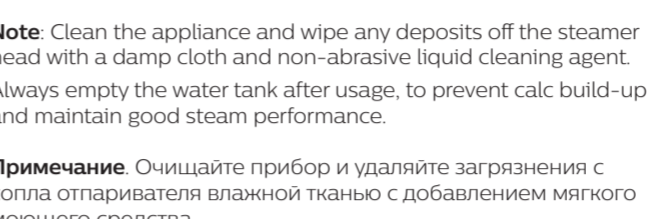
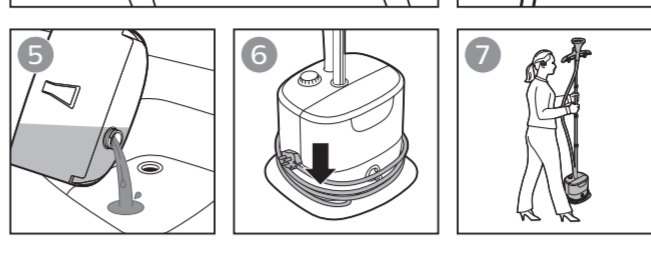
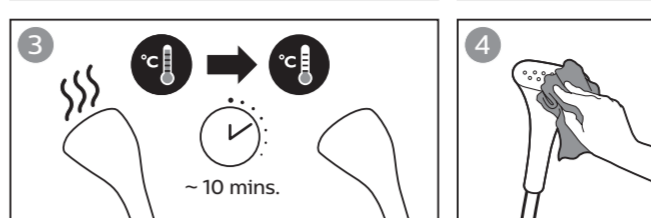
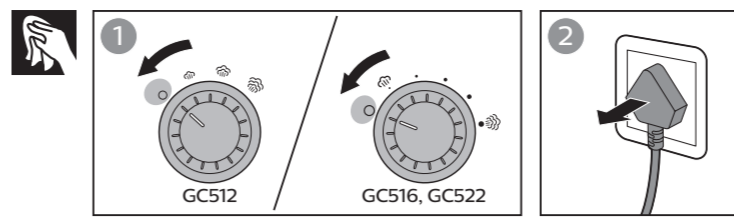
KK Онтайлы бу жұмысын сақтау және құрылғының қызмет мерзімін ұзарту үшін құрылғы ішіндегі қақтар мен кірлерден мерзімді түрде тазалап отыру маңызды. Сондықтан, қақтан тазалау процесін айына кемінде бір рет орындау ұсынылады. Қақтан тазалау процесін бастамастан бұрын су ыдысында біраз су барын тексеріңіз.

KK

Тік Киім булағыш
Өндіруші: "Филипс Консьюмер Лайфстайл Б.В.", Туссендиенен 4, 9206 АД, Драхтен, Нидерланды.
Ресей және Кеңес Одақ территориясына импорттаушы: ФИЛИПС ЖШҚ, Ресей Федерациясы, 123022 Москва қаласы, Сергей Макеев көшесі, 13-й, тел. +7 495 961-1111.
GC512, GC516 -> 1350 Вт-1600 Вт, 220-240 В, 50-60 Гц
Тұрмыстық қажеттіліктерге арналған
Электр тогымен зақымданудан қорғау классы: Класс I
Қытайда жасалған

Сақтау шарттары, пайдалану

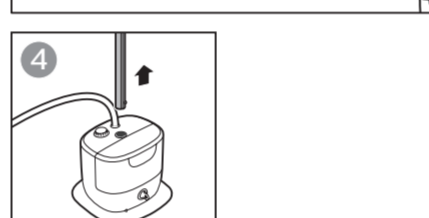
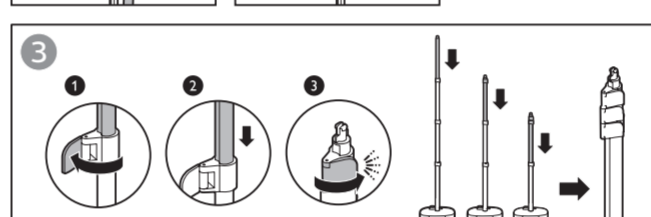
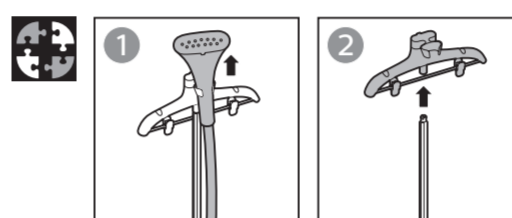
Температура	+0 °C + +35 °C
Салыстырмалы ылғалдылық	20% + 95%
Атмосфералық қысым	85 + 109 кPa



EN **Note:** Clean the appliance and wipe any deposits off the steamer head with a damp cloth and non-abrasive liquid cleaning agent. Always empty the water tank after usage, to prevent calc build-up and maintain good steam performance.

RU **Примечание:** Очищайте прибор и удаляйте загрязнения с сопла отпаривателя влажной тканью с добавлением мягкого моющего средства. Для поддержания оптимального уровня подачи пара и предотвращения образования накипи следует опустошать резервуар для воды после использования.

KK **Ескертпе:** құралды тазалап, бу үтігінің басынан қақты дымқыл шүберекпен және қырмалатын сұйық тазалағыш затпен сүртіп алыңыз. Қақтың тұруын болдырмау және жақсы бу жұмысын сақтау үшін су ыдысын пайдаланудан кейін арқашан босатыңыз.



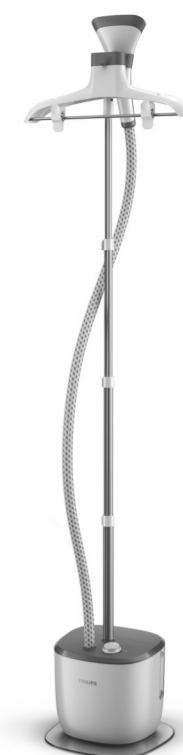
EN

Problem	Possible cause	Solution
The appliance produces no steam or irregular steam.	The steamer has not heated up sufficiently.	Let the appliance heat up for approximately 45 seconds.
	Steam has condensed in the hose.	Lift the steamer head to straighten the hose vertically. This allows any condensation to flow back.
	Low water level in the tank or the tank is not inserted properly.	Refill the water tank and insert it properly.
	Too much scale has built up in the appliance.	Perform calc-clean process. Refer to 4.5 section.
Water droplets drip from the steamer head or the appliance produces a croaking sound.	You have left the steamer head and/or the steam supply hose in horizontal position for a long time.	Lift the steamer head to straighten the hose vertically. This allows any condensation to flow back.
	When the hose forms a U-shape, condensation in the hose cannot flow back into the water tank.	Lift the steamer head to straighten the hose vertically. This allows any condensation to flow back.
An excessive amount of water drips out of the steamer head when the appliance is heating up.	The water in the appliance is dirty or has been left inside the appliance for a long time.	Perform calc-clean process. Refer to 4.5 section.
Water leaks out from the steamer base.	You have not closed the water tank cap or de-calc knob securely.	Close the water tank cap or de-calc knob securely.
	The water tank is not inserted properly.	Insert the tank properly.

RU

Проблема	Возможная причина	Способы решения
Подача пара происходит нерегулярно или отсутствует.	Отпариватель не нагрелся до необходимой температуры.	Дайте прибору нагреться в течение примерно 45 секунд.
	Пар конденсировался в шланге.	Поднимите сопло отпаривателя вертикально, чтобы распрямить шланг. В таком положении весь конденсат попадет обратно в резервуар для воды.
	Воды в резервуаре недостаточно или резервуар не установлен должным образом.	Наполните резервуар для воды и установите его должным образом.
	В приборе скопилось слишком много накипи.	Выполните очистку от накипи. См. информацию в разделе 4.5.
Из сопла отпаривателя капает вода или прибор издаст булькающий звук.	Паровое сопло отпаривателя и/или шланг подачи пара долго находились в горизонтальном положении.	Поднимите сопло отпаривателя вертикально, чтобы распрямить шланг. В таком положении весь конденсат попадет обратно в резервуар для воды.
	Если шланг принимает U-образную форму, скопившийся конденсат не может поступать обратно в резервуар для воды.	Поднимите сопло отпаривателя вертикально, чтобы распрямить шланг. В таком положении весь конденсат попадет обратно в резервуар для воды.

PHILIPS
GC512, GC516, GC522



User manual Пайдаланушы нұсқаулығы
Руководство пользователя



©2018 Koninklijke Philips N.V.
All rights reserved.
4239 001 07653



RU	Проблема	Возможная причина	Способы решения
	При нагреве прибора из парового сопла выливается слишком много воды.	В приборе грязная вода, или вода находилась в приборе в течение длительного времени.	Выполните очистку от накипи. См. информацию в разделе 4.5.
	Из основания отпаривателя вытекает вода.	Не закрыта крышка резервуара для воды или не установлен клапан De-Calc.	Закройте крышку резервуара для воды или установите клапан De-Calc.
		Резервуар для воды не установлен должным образом.	Установите резервуар должным образом.
KK	Ақаулық	Мүмкін себептер	Шешімі
	Құрал бу шығармайды немесе жүйесіз бу шығарады.	Бу үтігі жеткілікті түрде қызбаған. Шлангінде бу жиналған.	Құрылғыны шамамен 45 секунд ысытып алыңыз. Шлангты тігінен түзету үшін бу үтігінің басын көтеріңіз. Бұл конденсаттың кері ағып кетуіне мүмкіндік береді.
		Ыдыстағы су деңгейі төмен немесе ыдыс дұрыс салынбаған.	Су ыдысын толтырыңыз және оны дұрыстап жабыңыз.
		Құрылғыда тым көп қақ жиналып қалған.	Қақты тазалау процесін орындаңыз. 4.5 бөлімін қараңыз.
	Бу үтігінің басынан су тамшылары тамайды немесе құрылғыдан құрылғыдан дыбыс шығады.	Бу үтігінің басын және/немесе бу беру шлангін көкеңден позицияда ұзақ уақыт бойы қалдырғаныз.	Шлангты тігінен түзету үшін бу үтігінің басын көтеріңіз. Бұл конденсаттың кері ағып кетуіне мүмкіндік береді.
		Шланг U пішінді болып ийгенде, шлангтағы конденсат су ыдысына кері қарай ағып кіре алмайды.	Шлангты тігінен түзету үшін бу үтігінің басын көтеріңіз. Бұл конденсаттың кері ағып кетуіне мүмкіндік береді.
	Құрал қызып жатқанда судың артық көлемі су үтігінің басынан сыртқа тамшылайды.	Құралдағы су кір немесе құралда ұзақ уақыт тұрған.	Қақты тазалау процесін орындаңыз. 4.5 бөлімін қараңыз.
	Бу үтігінің түбінен су шығады.	Су ыдысының қақпағын немесе қақтан тазалау кызметі тетігін мықтап жаппағаныз.	Су ыдысының қақпағын немесе қақтан тазалау тетігін жақсылап жабыңыз.
		Су ыдысы дұрыс салынбаған.	Су ыдысын дұрыстап салыңыз.

