

ПУЛЬТ ДИСТАНЦИОННОГО УПРАВЛЕНИЯ

ИНСТРУКЦИЯ ПОЛЬЗОВАТЕЛЯ

Благодарим Вас за приобретение кондиционера. Пожалуйста, внимательно прочитайте инструкцию перед тем запустить устройство в работу. Сохраните эту инструкцию для будущего использования

СОДЕРЖАНИЕ

Характеристики пульта ДУ	02
Обращение с пультом ДУ	03
Кнопки и Функции	04
Индикаторы на дисплее пульта ДУ	05
Использование базовых функций	06
Использование продвинутых функций	09

Характеристики пульта ДУ

Модель	RG10B(E)/BGEF , RG10B(E1)/BGEFU1, RG10B1(E)/BGEF, RG10B2(E)/BGCEF, RG10B10(E)/BGEF, RG10A4(E)/BGEF, RG10A4(E1)/BGEFU1, RG10A5(E)/BGEF, RG10A5(E1)/BGEFU1, RG10A5(E1)/BGCEFU1, RG10A5(E)/BGCEF, RG10A11(E)/BGEF
Номинальное напряжение	3.0V (2 сухие батарейки типа R03/LR03)
Радиус действия сигнала	8м
Диапазон рабочих темп.	-5°C~60°C (23°F~140°F)

Быстрый запуск



Незнакомы с функцией?

Обратитесь к разделам **Использование базовых функций** и **Использование продвинутых функций** этого руководства для уточнения неизвестных вам функций.

ВАЖНО

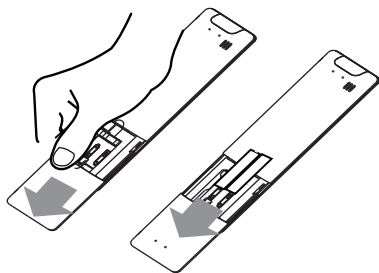
- Внешний вид кнопок на вашем пульте может слегка отличаться от показанного здесь.
- Если внутренний блок устройства не имеет определенной функции, нажатие кнопки этой функции на пульте дистанционного управления не возымеет никакого эффекта.
- При возникновении больших различий между «Руководством по пульту ДУ» и «РУКОВОДСТВОМ ПОЛЬЗОВАТЕЛЯ» по описанию функций, описание в «РУКОВОДСТВЕ ПОЛЬЗОВАТЕЛЯ» имеет преимущественную силу.

Обращение с пультом ДУ

Установка и замена батареек

Ваш кондиционер может поставляться с двумя батарейками (некоторые модели). Вставьте батарейки перед использованием.

1. Сдвиньте заднюю крышку пульта дистанционного управления вниз, открывая батарейный отсек.
2. Вставьте батарейки так, чтобы контакты (+) и (-) батарей совпадали с символами внутри батарейного отсека.
3. Сдвиньте крышку аккумулятора отсека на место.



! Про батарейки

Для оптимальной работы изделия:

- Не используйте одновременно старые и новые батарейки, батарейки разных типов.
- Не оставляйте батарейки в пульте, если перерыв в работе кондиционера составит более 2 месяцев.



Утилизация батареек

Не выбрасывайте батареи вместе с неотсортированными бытовыми отходами. Для надлежащей утилизации батарей руководствуйтесь местными законами.

Советы по использованию пульта ДУ

- Пульт ДУ должен использоваться в пределах 8 метров от устройства.
- Устройство подаст звуковой сигнал при получении дистанционного сигнала.
- Занавески, другие материалы и прямые солнечные лучи могут создавать помехи для приемника инфракрасного сигнала.

Важное при использовании пульта ДУ

Устройство может соответствовать местным национальным нормам.

- В Канаде оно должно соответствовать условиям CAN ICES-3(B)/NMB-3(B).
- В США это устройство соответствует 15 части Правил FCC. Эксплуатация осуществляется при следующих двух условиях:

(1) Это устройство не должно создавать вредных помех, и

(2) это устройство должно принимать любые получаемые помехи, включая помехи,

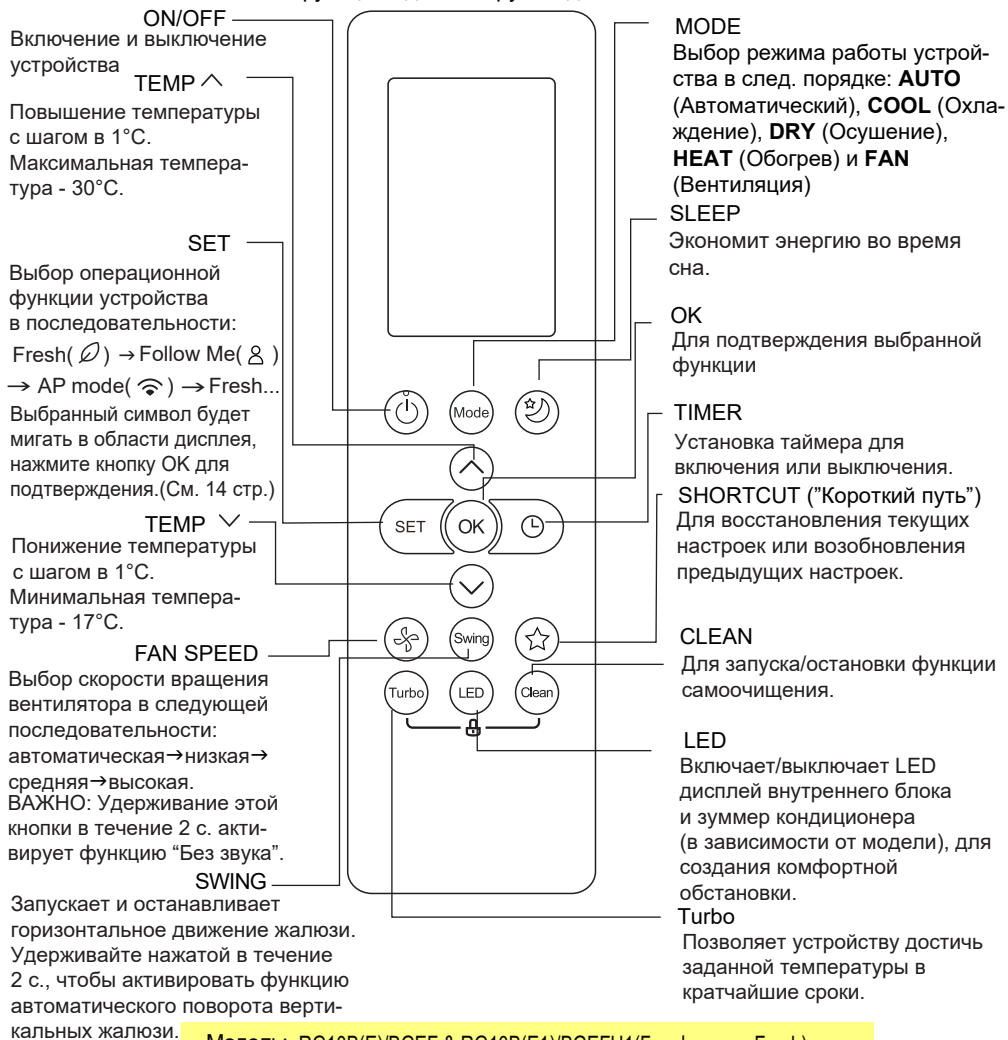
которые могут вызвать нежелательную работу.

Это оборудование было протестировано и признано соответствующим ограничениям для цифровых устройств класса В в соответствии с 15 частью Правил FCC. Эти ограничения предназначены для обеспечения разумной защиты от вредных помех при установке в жилых помещениях. Это оборудование генерирует, использует и может излучать радиочастотную энергию и, если оно не установлено и не используется в соответствии с инструкциями, может создавать вредные помехи для радиосвязи. Однако нет гарантии, что помехи не возникнут в конкретной установке. Если это оборудование создает вредные помехи для радио- или телевизионного приема, что можно определить, выключив и включив оборудование, пользователю рекомендуется попытаться устранить помехи одним или несколькими из следующих способов:

- Измените ориентацию или местоположение приемной антенны.
- Увеличьте расстояние между оборудованием и приемником.
- Подключите оборудование к розетке в цепи, отличной от той, к которой подключен приемник.
- Обратитесь за помощью к дилеру или опытному специалисту по радио/телевидению.
- Изменения или модификации, не одобренные стороной, ответственной за соответствие требованиям, могут привести к аннулированию права пользователя на эксплуатацию оборудования.

Кнопки и Функции

Прежде чем приступить к использованию нового кондиционера, обязательно ознакомьтесь с его пультом дистанционного управления. Ниже приведено краткое введение в сам пульт дистанционного управления. Инструкции по эксплуатации кондиционера см. в разделе «Использование основных функций» данного руководства.

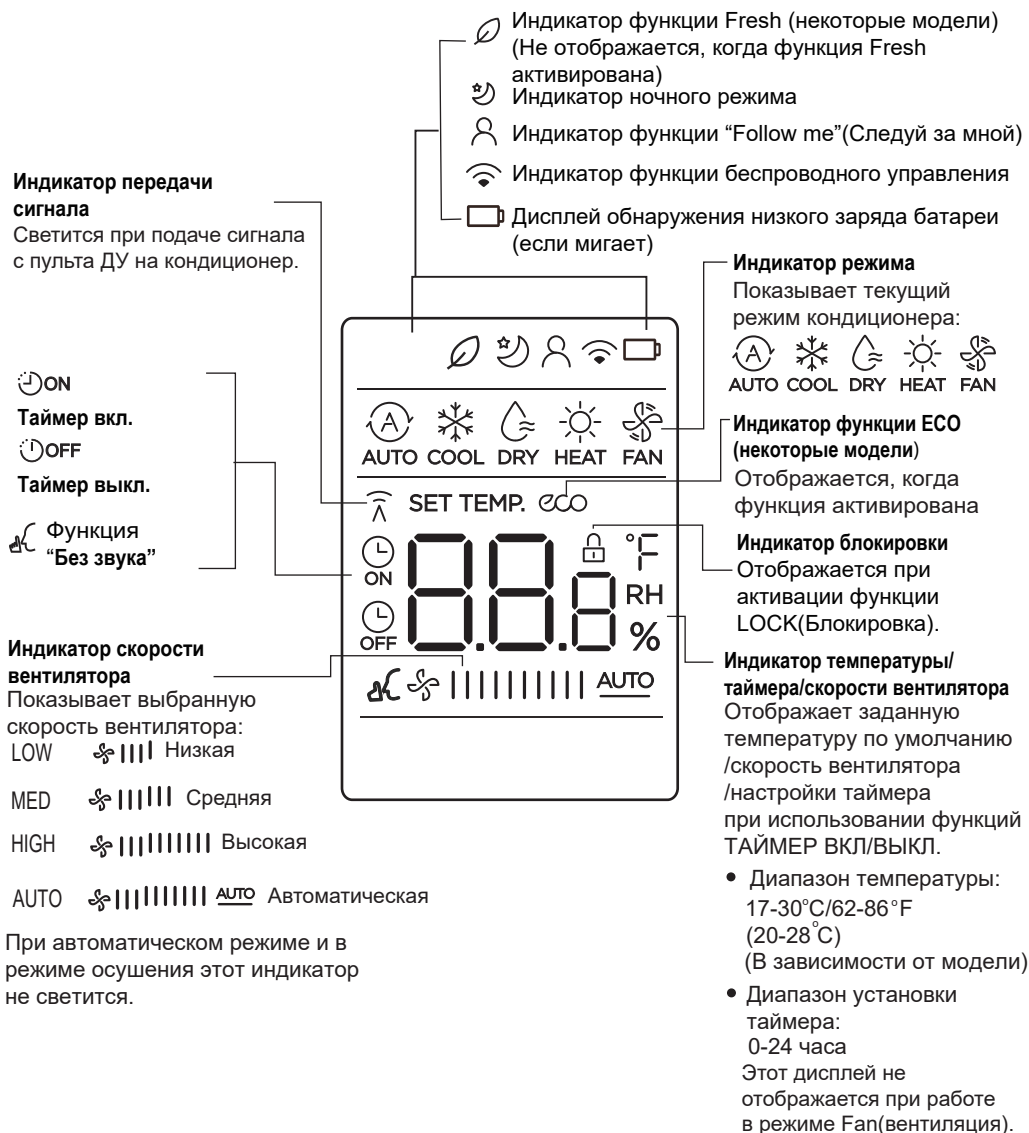


Модель: RG10B(E)/BGEF & RG10B(E1)/BGEFU1 (Без функции Fresh)
RG10B2(E)/BGCEF (Только охлаждающие модели, без функций AUTO и обогрева)
RG10B10(E)/BGEF (20-28°C).

ПРИМЕЧАНИЕ. Режим HEAT не поддерживается устройством, предназначенным только для охлаждения.

Индикаторы на дисплее пульта ДУ

Данные отображаются когда устройство находится в работе.

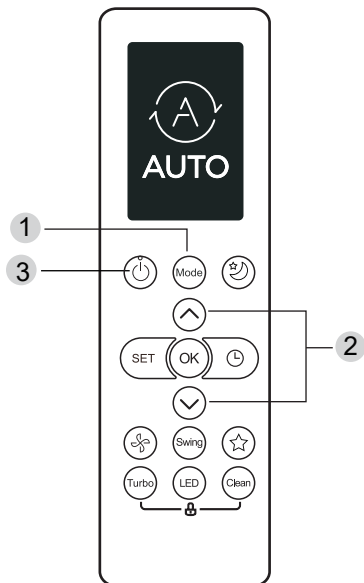


Примечание. Все индикаторы, показанные на рисунке, предназначены для наглядности. Но во время фактической работы в окне дисплея отображаются только знаки соответствующих функций.

Использование базовых функций

Базовые операции

ВНИМАНИЕ! Перед началом работы убедитесь, что устройство подключено к сети и питание доступно.



Режим охлаждения (COOL)

1. Нажмите кнопку MODE, чтобы выбрать режим охлаждения.
2. Установите желаемую температуру с помощью кнопки TEMP ^ или TEMP v.
3. Нажмите кнопку FAN, чтобы выбрать скорость вентилятора: AUTO, LOW, MED или HIGH.
4. Нажмите кнопку ON/OFF, чтобы запустить устройство.

Настройка температуры

Диапазон рабочих температур устройства: 17-30°C (62-86°F)/20-28 C°

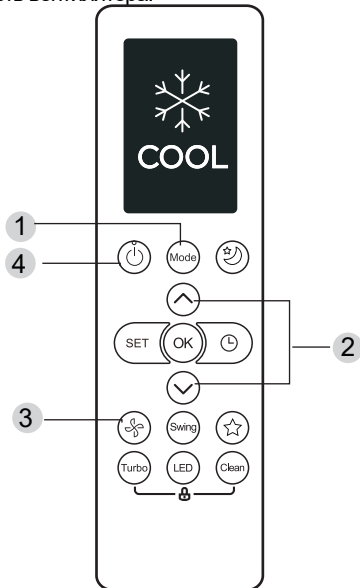
Вы можете увеличивать или уменьшать заданную температуру с шагом 1°C (1°F).

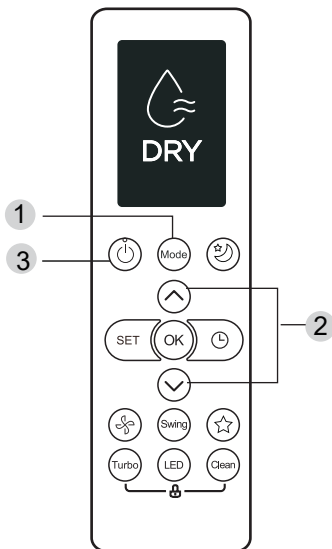
Автоматический режим (AUTO)

В режиме AUTO кондиционер автоматически выбирает режимы COOL, FAN или HEAT в зависимости от установленной температуры.

1. Нажмите кнопку MODE, чтобы выбрать AUTO.
2. Установите желаемую температуру с помощью кнопки TEMP ^ или TEMP v.
3. Нажмите кнопку ON/OFF, чтобы запустить устройство.

Примечание: В режиме АВТО нельзя установить скорость вентилятора.





Осушающий режим (DRY)

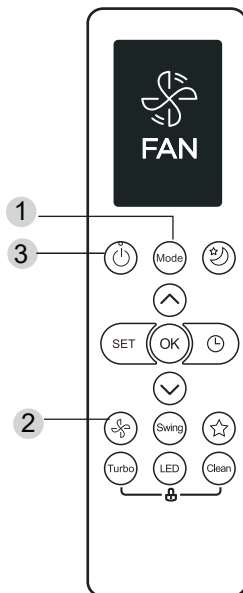
1. Нажмите кнопку MODE, чтобы выбрать режим DRY.
2. Установите желаемую температуру с помощью кнопки TEMP \wedge или TEMP \vee .
3. Нажмите кнопку ON/OFF, чтобы запустить устройство.

Примечание: В режиме DRY нельзя поменять скорость вентилятора.

Режим вентиляции (FAN)

1. Нажмите кнопку MODE, чтобы выбрать FAN.
2. Нажмите кнопку FAN, чтобы выбрать скорость вентилятора: AUTO, LOW, MED или HIGH.
3. Нажмите кнопку ON/OFF, чтобы запустить устройство.

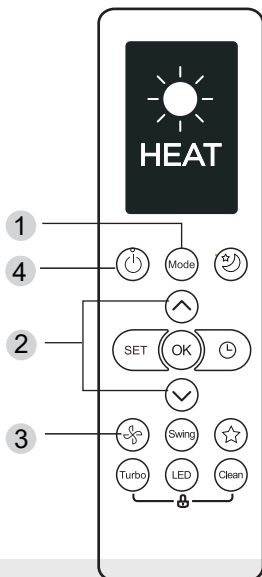
Примечание: Вы не можете установить температуру в режиме FAN. LED-экран вашего пульта ДУ не будет отображать температуру.



Режим обогрева (HEAT)

1. Нажмите кнопку MODE, чтобы выбрать FAN.
2. Установите желаемую температуру с помощью кнопки TEMP \wedge или TEMP \vee .
3. Нажмите кнопку FAN, чтобы выбрать скорость вентилятора: AUTO, LOW, MED или HIGH.
4. Нажмите кнопку ON/OFF, чтобы запустить устройство.

Примечание: При понижении температуры, эффективность функции HEAT может быть слегка понижена. В таких случаях советуем использовать кондиционер вместе с другими обогревающими устройствами.

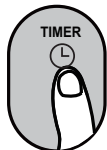


Установка таймера

TIMER ON/OFF - Установите время, по истечении которого устройство автоматически включится/выключится.

Настройка таймера на включение

Нажмите **TIMER**, чтобы запустить временную последовательность включения



Нажимайте кнопку повышения/понижения температуры несколько раз, чтобы установить желаемое время включения устройства.



Направьте пульт на устройство и подождите 1 секунду, **TIMER ON** будет активирован.



Настройка таймера на выключение

Нажмите **TIMER**, чтобы запустить временную последовательность выключения



Нажимайте кнопку повышения/понижения температуры несколько раз, чтобы установить желаемое время выключения устройства.



Направьте пульт на устройство и подождите 1 секунду, **TIMER OFF** будет активирован.

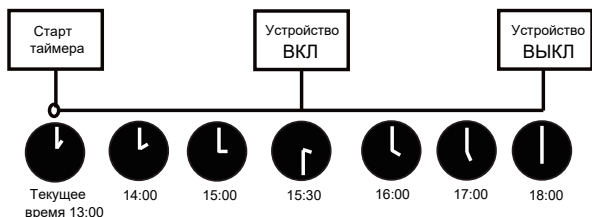
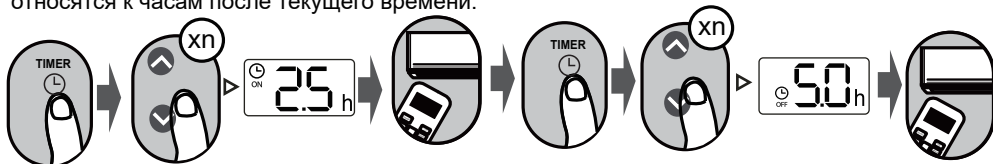


Примечание:

1. При установке **TIMER ON** или **TIMER OFF** время будет увеличиваться на 30 минут при каждом нажатии до 10 часов. После 10 часов и до 24 часов оно будет увеличиваться с шагом в 1 час. (Например, нажмите 5 раз, чтобы получить 2,5 часа, и нажмите 10 раз, чтобы получить 5 часов.) Таймер вернется к 0.0 через 24 часа.
2. Отмените любую функцию, установив ее таймер на 0.0 ч.

Установка комбинированного таймера (Пример)

Имейте в виду, что периоды времени, которые вы устанавливаете для обеих функций, относятся к часам после текущего времени.



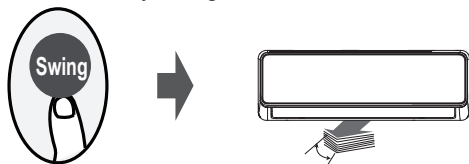
Пример: если текущее время 13:00, и таймер установлен так, как указано выше, устройство включится через 2,5 часа (15:30) и выключится в 18:00.



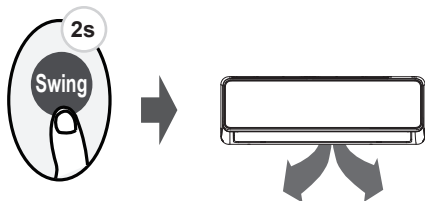
Использование продвинутых функций

Функция Swing (управление жалюзи)

Нажмите кнопку Swing



Горизонтальные жалюзи будут автоматически подниматься и опускаться при нажатии кнопки Swing. Нажмите еще раз, чтобы остановить.



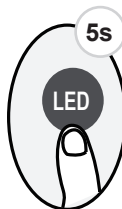
Удерживайте нажатой эту кнопку более 2 секунд, активируется функция вертикального качания жалюзи. (зависит от модели)

LED Дисплей



Нажмите кнопку LED

Нажмите эту кнопку, чтобы включить и выключить дисплей на внутреннем блоке.



Нажмите эту кнопку более 5 секунд (некоторые устройства)

Продолжайте нажимать эту кнопку более 5 секунд, внутренний блок будет отображать фактическую температуру в помещении. Нажмите более 5 секунд снова, чтобы вернуться к отображению установленной температуры.

Функция «Без звука»



Продолжайте нажимать кнопку «Вентилятор» более 2 секунд, чтобы активировать/отключить функцию «Без звука» (некоторые устройства).

Из-за низкой частоты работы компрессора это может привести к недостаточной мощности охлаждения и обогрева. Нажмите кнопку ON/OFF, Mode, Sleep, Turbo или Clean во время работы, чтобы отменить функцию тишины.

Функция ECO

Нажмите кнопку ECO (некоторые модели)



Нажмите кнопку ECO чтобы войти в энергосберегающий режим

Примечание. Эта функция доступна только в режиме охлаждения.

ECO-режим:

В режиме охлаждения нажмите эту кнопку, пульт дистанционного управления автоматически отрегулирует температуру до 24°C/75°F, скорость вентилятора будет установлена на «Авто» для экономии энергии (только если заданная температура ниже 24°C/75°F). Если заданная температура выше 24°C/75°F, нажмите кнопку ECO, скорость вентилятора изменится на Auto, заданная температура останется неизменной.

Примечание:

Нажатие кнопки ECO или изменение режима или установка заданной температуры ниже 24°C/75°F остановит режим ECO. В режиме ECO заданная температура должна быть 24°C/75°F или выше, это может привести к недостаточному охлаждению. Если вы чувствуете себя некомфортно, просто нажмите кнопку ECO еще раз, чтобы остановить его.

Функция FP



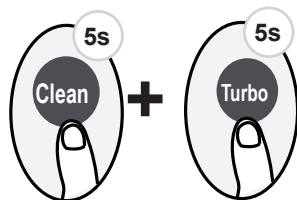
Устройство будет работать на высокой скорости вентилятора (при включенном компрессоре) с автоматической установкой температуры на 8°C/46°F.

Примечание: Эта функция предназначена только для кондиционера с тепловым насосом.

Нажмите эту кнопку 2 раза в течение одной секунды в режиме HEAT и установите температуру 17°C/62°F или 20°C/68°F (для моделей RG10B10(E)/BGEF, RG10A11(E)/BGEF), чтобы активировать функцию FP.

Нажатие кнопок On/Off, Sleep, Mode, Fan и Temp. во время работы отменит эту функцию.

Функция блокировки



Одновременно нажмите кнопку Clean и кнопку Turbo более 5 секунд, чтобы активировать функцию блокировки. Все кнопки не будут реагировать, за исключением повторного нажатия этих двух кнопок в течение двух секунд, чтобы отключить блокировку.

Функция SHORTCUT (Короткий путь)

Нажмите кнопку SHORTCUT (некоторые модели)



Нажмите эту кнопку, когда пульт дистанционного управления включен, и система автоматически вернется к предыдущим настройкам, включая режим работы, заданную температуру, уровень скорости вентилятора и функцию сна (если она активирована).

При нажатии более 2 секунд система автоматически восстановит текущие настройки работы, включая режим работы, заданную температуру, уровень скорости вентилятора и функцию сна (если она активирована).

Функция Clean (Самоочистление)

Нажмите кнопку CLEAN



Бактерии, переносимые по воздуху, могут размножаться во влаге, которая конденсируется вокруг теплообменника агрегата. При регулярном использовании большая часть этой влаги испаряется из агрегата. Нажав кнопку CLEAN, ваш прибор автоматически очистится. После очистки устройство автоматически выключится. Нажатие кнопки CLEAN в середине цикла отменяет операцию и выключает устройство. Вы можете использовать функцию CLEAN так часто, как захотите.

Примечание. Вы можете активировать эту функцию только в режиме COOL или DRY.

Функция TURBO

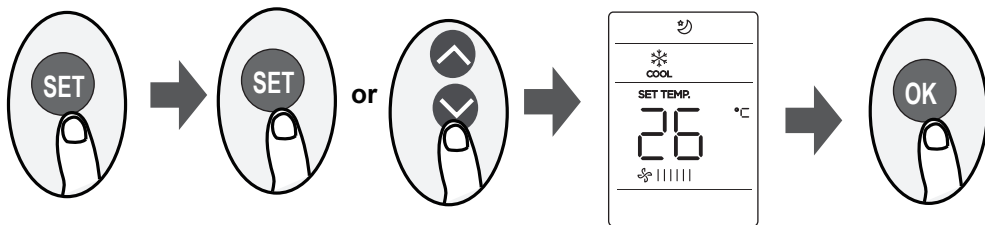
Нажмите кнопку TURBO



Когда вы выбираете функцию «Turbo» в режиме COOL, устройство будет дуть холодным воздухом с максимальной силой ветра, чтобы ускорить процесс охлаждения.

Когда вы выбираете функцию «Turbo» в режиме HEAT, для устройств с электрическими нагревательными элементами активируется электрический нагреватель и запускается процесс обогрева.

Функция SET



- Нажмите кнопку SET, чтобы войти в настройки функции, затем нажмите кнопку SET или кнопку TEMP▼ или кнопку TEMP▲, чтобы выбрать нужную функцию. Выбранный символ будет мигать в области дисплея, нажмите кнопку ОК для подтверждения.
- Чтобы отменить выбранную функцию, просто выполните те же процедуры, что и выше.
- Нажмите кнопку SET для прокрутки операционных функций в следующем порядке:
Fresh*(∅) → Sleep*(😴) → Follow Me(Ⓐ) → AP mode(📶)
[*]: Если на пульте ДУ есть кнопка Fresh and Sleep, вы не можете использовать кнопку SET для выбора функции Fresh and Sleep.

Функция FRESH (∅) (некоторые модели):

При включении функции FRESH включается генератор ионов, который помогает очищать воздух в помещении.

Функция Sleep (😴) :

Функция SLEEP используется для снижения потребления энергии во время сна (и не требует повторной настройки, чтобы удерживать комфортную температуру). Эту функцию можно активировать только с помощью пульта ДУ. Подробнее о настройках режима сна см. в руководстве пользователя.

Примечание: Функция SLEEP недоступна в режимах FAN или DRY.

Функция AP (📶)(Некоторые модели):

Выберите режим AP (точка доступа) для настройки беспроводной сети. Для некоторых устройств не работает нажатие кнопки SET. Чтобы войти в режим AP, непрерывно нажимайте светодиодную кнопку семь раз в течение 10 секунд.

Функция Follow me (Ⓐ)(следуй за мной):

Функция FOLLOW ME позволяет пульту ДУ измерять температуру в его текущем местоположении и отправлять этот сигнал на кондиционер каждые 3 минуты. При использовании режимов AUTO, COOL или HEAT измерение температуры окружающей среды с пульта ДУ (а не с самого внутреннего блока) позволит кондиционеру оптимизировать температуру вокруг вас и обеспечить максимальный комфорт.

ПРИМЕЧАНИЕ: Нажмите и удерживайте кнопку «Турбо» в течение семи секунд, чтобы запустить/остановить функцию памяти для функции «Follow me».

- Если функция памяти активирована, на экране в течение 3 секунд отображается «ON»
- Если функция памяти приостановлена, на экране в течение 3 секунд отображается «OF».
- Пока активирована функция памяти, нажатие кнопки ON/OFF, смена режима или сбой питания не отменяют функцию «Follow me».

Дизайн и технические характеристики могут быть изменены без предварительного уведомления в целях улучшения продукта. Для получения подробной информации обратитесь в торговое агентство или к производителю.

ҚАШЫҚТЫҚТАН БАСҚАРУ ПУЛЬТІ

ПАЙДАЛАНУ ЖӨНІНДЕГІ НҮСҚАУЛЫҚ

Осы кондиционерді сатып алғаныңызға рахмет. Құрылғыны іске қосар алдында нұсқауларды мұқият оқып шығыңыз. Болашақта анықтама алу үшін осы нұсқаулықты сақтаңыз.

МАЗМҰНЫ

Қашықтықтан басқару пультінің сипаттамасы	02
Қашықтықтан басқару пультті пайдалану	03
Батырмалар мен Функциялар	04
Пульттің экранындағы индикаторлар	05
Негізгі функцияларды қолдану	06
Кеңейтілген функцияларды қолдану.....	09

Қашықтықтан басқару пультінің сипаттамасы

Моделі	RG10B(E)/BGEF, RG10B(E1)/BGEFU1, RG10B1(E)/BGEF, RG10B2(E)/BGCEF, RG10B10(E)/BGEF, RG10A4(E)/BGEF, RG10A4(E1)/BGEFU1, RG10A5(E)/BGEF, RG10A5(E1)/BGEFU1, RG10A5(E1)/BGCEFU1, RG10A5(E)/BGCEF, RG10A11(E)/BGEF
Номиналды кернеуі	3.0V (2 R03/LR03 құрғақ батареялар)
Сигнал ықпалының радиусы	8м
Жұмыс темп. диапазоны	-5°C~60°C (23°F~140°F)

Жылдам іске қосу



Қосу батырмасын басыңыз Пультті құрылғыға бағыттаңыз Жылдамдықты таңдаңыз

Функция сізге таныс емес па?

Сізге бейтаныс функциялар туралы мәліметтер алу үшін осы нұсқаулықтың **Негізгі функцияларды пайдалану** және **Кеңейтілген функцияларды пайдалану** бөлімдерін қараңыз.

НАЗАР АУДАРЫҢЫЗ

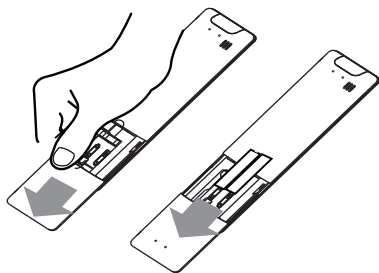
- Пульттегі батырмалардың көрінісі мұнда көрсетілгеннен сәл өзгеше болуы мүмкін.
- Құрылғының ішкі бөлімінде белгілі бір функция болмаса, пульттегі сол функцияның батырмасын басу еш әсер етпейді.
- «Қашықтан басқару пульті» нұсқаулығы мен «ПАЙДАЛАНУШЫНЫҢ НҰСҚАУЛЫҒЫ» арасында функцияларды сипаттау бойынша елеулі айырмашылықтар болса, «ПАЙДАЛАНУШЫНЫҢ НҰСҚАУЛЫҒЫНДА» сипаттама басым болады.

Қашықтықтан басқару пультті пайдалану

Батареяларды орнату және ауыстыру

Сіздің кондиционеріңіз екі батареямен (кейбір үлгілерде) жеткізілуі мүмкін. Қолданар алдында батареяларды салыңыз.

1. Батарея бөлігін ашу үшін қашықтан басқару пультінің артқы қақпағын төмен сырғытыңыз.
2. Батареялардың (+) мен (-) түйіспелері батарея бөлігінің ішіндегі белгілерге сәйкес келетіндей етіп салыңыз..
3. Батарея қақпағын орнына сырғытыңыз..



! Батареялар туралы

Бұйымның оңтайлы өнімділігі үшін:

- Ескі және жаңа батареяларды немесе әртүрлі батареяларды араластырмаңыз.
- Кондиционер 2 айдан астам пайдаланылмаса, батареяларды пультте қалдырмаңыз.



Батареяны кәдеге жарату

Батареяларды сұрыпталмаған тұрмыстық қалдықтармен бірге тастамаңыз. Батареяларды дұрыс тастау үшін жергілікті заңға жүгініңіз.

Пультті пайдалану бойынша кеңестер

- Пультті құрылғыдан 8 метр қашықтықта пайдалану керек.
- Қашықтан сигнал алған кезде құрылғы дыбыстық сигнал береді.
- Перделер, басқа материалдар және тікелей күн сәулелері инфрақызыл қабылдағыштың жұмысына кедергі келтіруі мүмкін.

Пультті пайдалану туралы

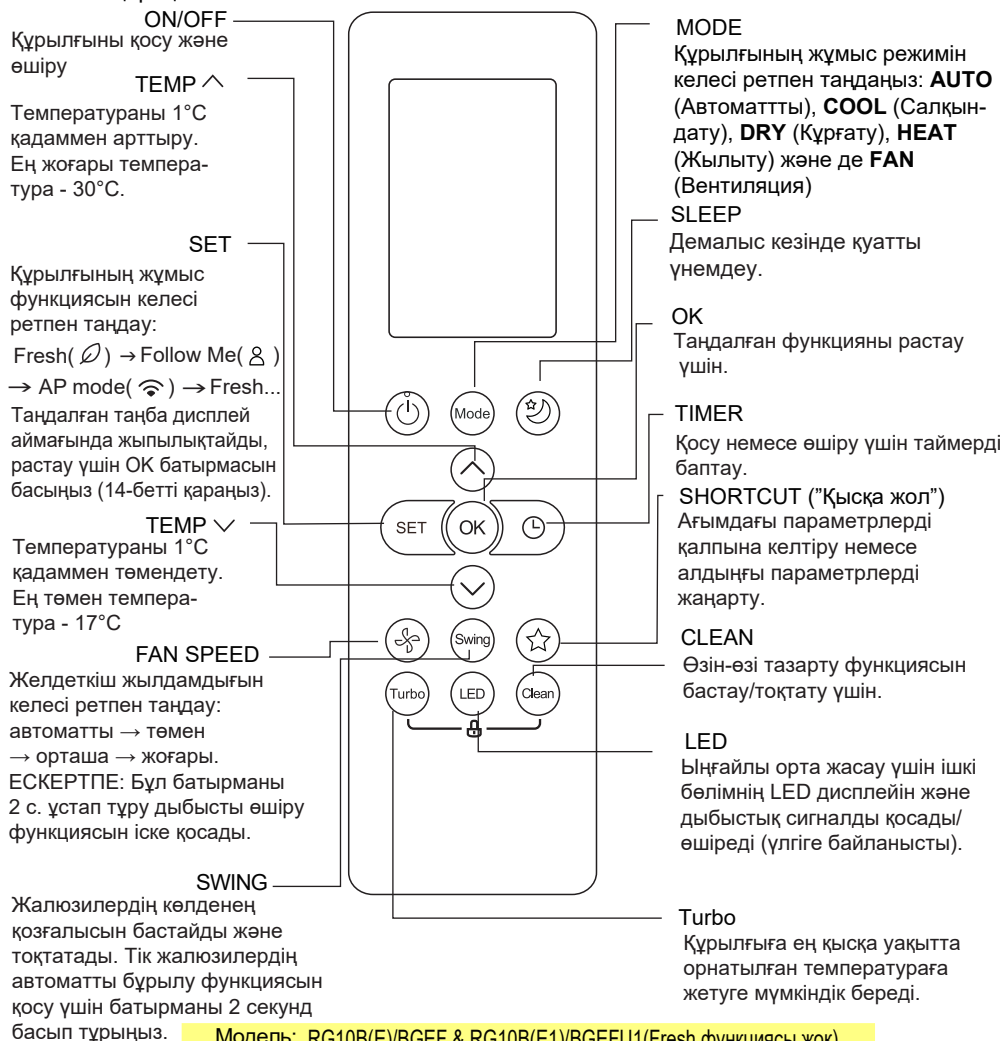
Құрылғы жергілікті ұлттық ережелерге сай болуы мүмкін.

- Канадада ол CAN ICES-3(B)/NMB-3(B) шарттарына сәйкес болуы керек.
- АҚШ-та бұл құрылғы FCC ережелерінің 15-бөліміне сәйкес келеді. Пайдалану келесі екі шартқа сәйкес жүзеге асырылады:
 - (1) Бұл құрылғы зиянды кедергі тудырмауы мүмкін, және
 - (2) бұл құрылғы кез келген алынған кедергілерді, соның ішінде қалаусыз жұмысты тудыруы мүмкін кедергілерді қабылдауы керек.Бұл жабдық сыналған және FCC ережелерінің 15-бөліміне сәйкес В класындағы цифрлық құрылғының шектеулеріне сәйкес екені анықталды. Бұл шектеулер тұрғын үй қондырғысында зиянды кедергілерден лайықты қорғауды қамтамасыз ету үшін жасалған. Бұл жабдық радиожилік энергиясын тудырады, пайдаланады және сәулелерді шығаруы мүмкін және нұсқауларға сәйкес орнатылмаса және пайдаланылмаса, радиобайланысқа зиянды кедергілер тудыруы мүмкін. Дегенмен, белгілі бір құрылғыда кедергі болмайтынына кепілдік жоқ. Егер бұл бұйым радио немесе теледидар қабылдауына зиянды кедергі тудырса, оны жабдықты өшіру және қосу арқылы анықтауға болады, пайдаланушыға келесі шаралардың бірі немесе бірнешеуімен кедергіні түзетуге тырысу ұсынылады:

 - Қабылдаушы антеннаның бағытын өзгертіңіз немесе орнын ауыстырыңыз.
 - Жабдық пен қабылдағыш арасындағы қашықтықты арттырыңыз.
 - Жабдықты қабылдағыш қосылғаннан басқа тізбектегі розеткаға қосыңыз.
 - Көмек алу үшін дилерге немесе тәжірибелі радио/теледидар техникіне хабарласыңыз.
 - Сәйкестікке жауапты тарап тікелей мақұлдамаған өзгертулер немесе түрлендірулер пайдаланушының жабдықты пайдалану құқығынан айыруы мүмкін.

Батырмалар мен Функциялар

Жаңа кондиционерді пайдалануды бастамас бұрын, оның қашықтан басқару пультімен міндетті түрде танысыңыз. Төменде пульттің өзі туралы қысқаша ақпарат берілген. Кондиционерді пайдалану нұсқауларын осы нұсқаулықтың «Негізгі функцияларды пайдалану» бөлімінен қараңыз.

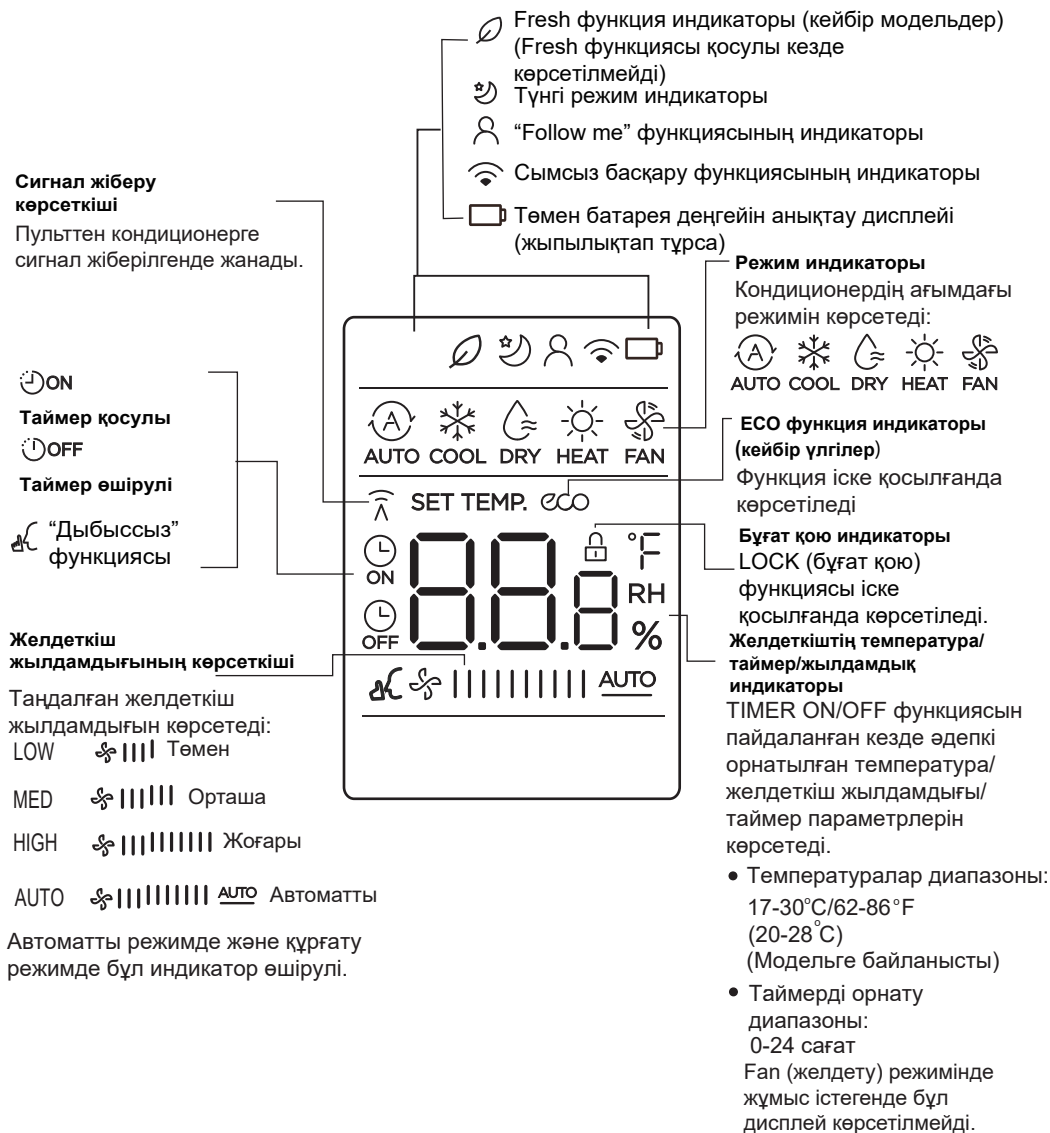


Модель: RG10B(E)/BGEF & RG10B(E1)/BGEFU1(Fresh функциясы жоқ)
RG10B2(E)/BGCEF (Тек салқындататын модельдер, AUTO мен жылыту функциялары жоқ)
RG10B10(E)/BGEF(20-28°C).

ЕСКЕРТПЕ. Тек салқындатуға арналған құрылғыларда HEAT режимі жұмыс істемейді.

Пульттің экранындағы индикаторлар

Деректер құрылғы жұмыс істеп тұрған кезде көрсетіледі.

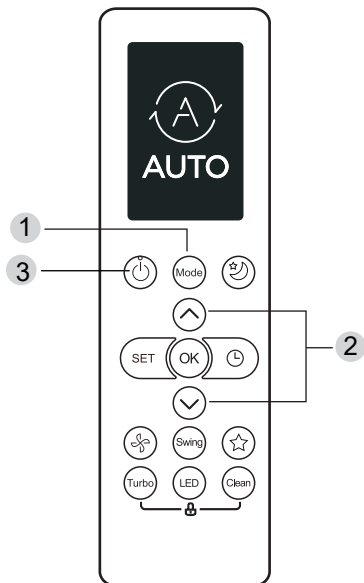


Ескертпе. Суретте көрсетілген барлық индикаторлар тек көрнекілік үшін берілген. Бірақ нақты жұмыс кезінде дисплей терезесінде тек сәйкес функциялардың белгілері көрсетіледі.

Негізгі функцияларды қолдану

Негізгі әрекеттер

НАЗАР АУДАРЫҢЫЗ! Жұмысты бастамас бұрын құрылғының желіге қосылғанын және қуат көзі бар екенін тексеріңіз.



Салқындату режимі (COOL)

1. Салқындату режимін таңдау үшін MODE батырмасын басыңыз.
2. TEMP ^ немесе TEMP ∨ батырмасы арқылы қажетті температураны орнатыңыз.
3. Желдеткіш жылдамдығын таңдау үшін FAN батырмасын басыңыз: AUTO, LOW, MED немесе HIGH.
4. Құрылғыны іске қосу үшін ON/OFF батырмасын басыңыз.

Температураны баптау

Құрылғының жұмыс температуралар диапазоны: 17-30°C (62-86°F)/20-28 C°

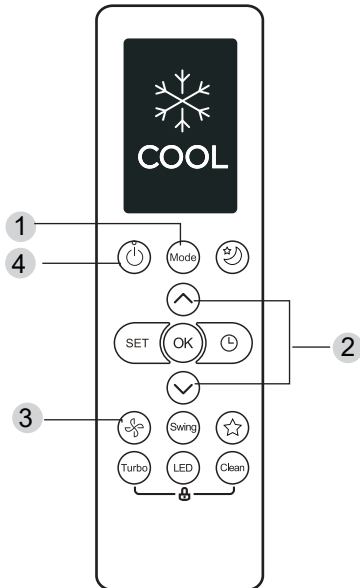
Орнатылған температураны 1°C (1°F) қадамдармен арттыруға немесе азайтуға болады.

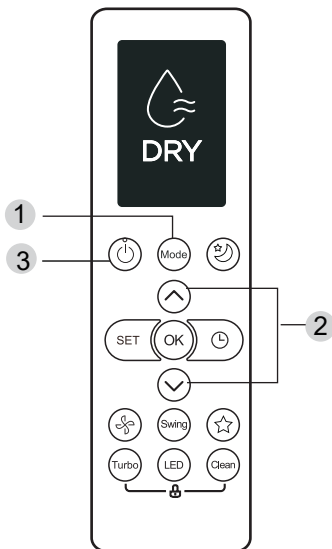
Автоматты режим (AUTO)

AUTO режимінде кондиционер орнатылған температураға байланысты COOL, FAN немесе HEAT режимін автоматты түрде таңдайды.

1. AUTO таңдау үшін MODE батырмасын басыңыз.
2. TEMP ^ немесе TEMP ∨ батырмасы арқылы қажетті температураны орнатыңыз.
3. Құрылғыны іске қосу үшін ON/OFF батырмасын басыңыз.

Ескерте: AUTO режимінде желдеткіш жылдамдығын орнату мүмкін емес.





Құрғату режимі (DRY)

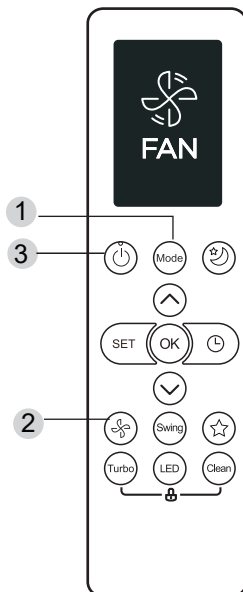
1. DRY режимін таңдау үшін MODE батырмасын басыңыз.
2. TEMP ^ немесе TEMP ∨ батырмасы арқылы қажетті температураны орнатыңыз.
3. Құрылғыны іске қосу үшін ON/OFF батырмасын басыңыз.

Ескертпе: DRY режимінде желдеткіш жылдамдығын өзгерту мүмкін емес.

Желдеткіш режимі (FAN)

1. FAN таңдау үшін MODE батырмасын басыңыз.
2. Желдеткіш жылдамдығын таңдау үшін FAN батырмасын басыңыз: AUTO, LOW, MED немесе HIGH.
3. Құрылғыны іске қосу үшін ON/OFF батырмасын басыңыз.

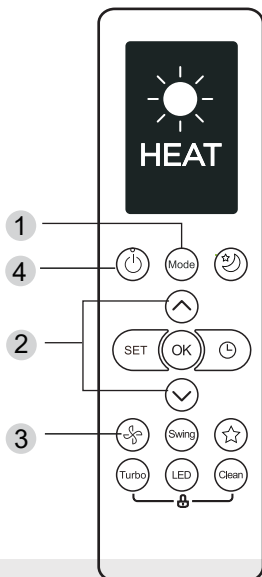
Ескертпе: FAN режимінде температураны орнату мүмкін емес. Пульттің LED экраны температураны көрсетпейді.



Жылыту режимі (HEAT)

1. FAN режимін таңдау үшін MODE батырмасын басыңыз.
2. TEMP ^ немесе TEMP ∨ батырмасы арқылы қажетті температураны орнатыңыз.
3. Желдеткіш жылдамдығын таңдау үшін FAN батырмасын басыңыз: AUTO, LOW, MED немесе HIGH.
4. Құрылғыны іске қосу үшін ON/OFF батырмасын басыңыз.

Ескертпе: Температура төмендегенде, HEAT функциясының өнімділігі аздап төмендеуі мүмкін. Мұндай жағдайларда кондиционерді басқа жылыту құрылғыларымен бірге пайдалануды ұсынамыз.



Таймерді баптау

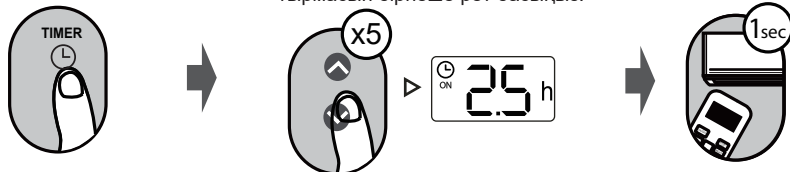
TIMER ON/OFF - Құрылғы автоматты түрде қосылатын/өшетін уақытты орнатыңыз.

Таймерді қосу үшін орнату

Қосылу уақытының ретін бастау бастау үшін TIMER батырмасын басыңыз.

Құрылғыны қосу үшін қажетті уақытты орнату үшін температураны арттыру/төмендету батырмасын бірнеше рет басыңыз.

Қашықтан басқару пультын құрылғыға бағыттап, 1 секунд күтіңіз, TIMER ON іске қосылады.

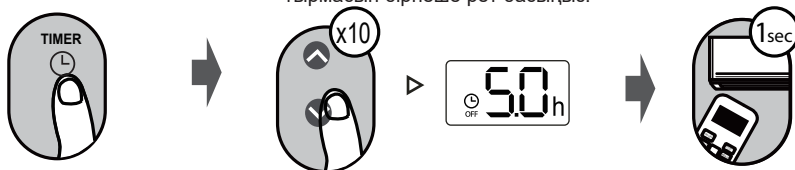


Таймерді өшіру үшін орнату

Өшірулі уақытының ретін бастау бастау үшін TIMER батырмасын басыңыз.

Құрылғыны өшіру үшін қажетті уақытты орнату үшін температураны арттыру/төмендету батырмасын бірнеше рет басыңыз.

Қашықтан басқару пультын құрылғыға бағыттап, 1 секунд күтіңіз, TIMER OFF іске қосылады.

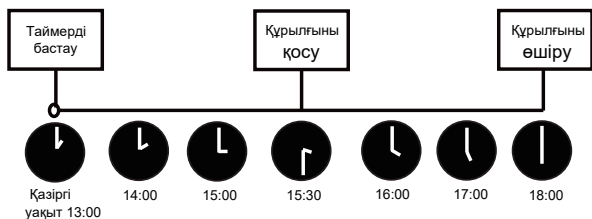
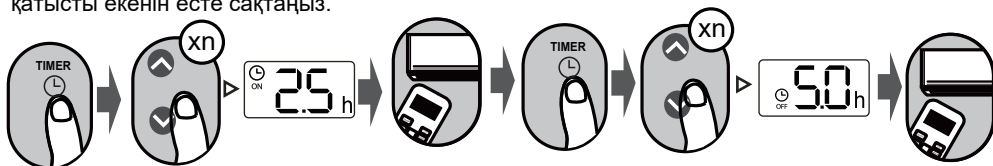


Ескертпе:

1. TIMER ON немесе TIMER OFF күйіне орнатылғанда, оны 10 сағатқа дейін басқан сайын уақыт 30 минутқа артады. 10 сағаттан кейін және 24 сағатқа дейін ол 1 сағат қадамымен артады. (Мысалы, 2,5 сағат алу үшін 5 рет басыңыз және 5 сағат алу үшін 10 рет басыңыз.) Таймер 24 сағаттан кейін 0.0 мәніне оралады.
2. Таймерді 0.0 сағатқа орнату арқылы кез келген функцияны тоқтатыңыз.

Аралас таймерді орнату (мысал)

Екі функция үшін де орнатқан уақыт кезеңдері ағымдағы уақыттан кейінгі сағаттарға қатысты екенін есте сақтаңыз.



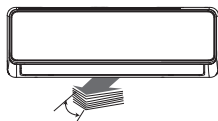
Мысал: Ағымдағы уақыт 13:00 болса және таймер жоғарыдағыдай орнатылған болса, құрылғы 2,5 сағаттан кейін (15:30) қосылып, 18:00-де өшеді.



Использование продвинутых функций

Swing функциясы (жалюзиді басқару)

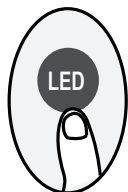
Swing батырмасын басыңыз.



Swing батырмасы басылғанда көлденең жалюзи автоматты түрде көтеріледі және төмендейді. Тоқтату үшін қайта басыңыз.

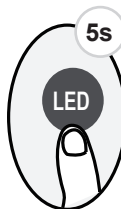
Бұл түймені 2 секундтан артық басып тұрыңыз, жалюзиді бұру функциясы іске қосылады. (модельге байланысты)

LED Дисплей



LED батырмасын басыңыз

Ішкі блоктың дисплейін қосу және өшіру үшін осы түймені басыңыз.



Бұл батырманы 5 секундтан артық басыңыз (кейбір құрылғылар)

Бұл түймені 5 секундтан артық басып тұрыңыз, ішкі блок нақты бөлме температурасын көрсетеді. Орнатылған температураны көрсетуге оралу үшін қайтадан 5 секундтан артық басыңыз.

“Дыбыссыз” функциясы



«Дыбыссыз» функциясын қосу/өшіру үшін «FAN» (желдеткіш) батырмасын 2 секундтан астам басып тұрыңыз (кейбір құрылғылар).

Компрессордың жиілігі төмен болғандықтан, бұл салқындату және жылыту қуатының жеткіліксіздігіне әкелуі мүмкін. Жұмыс кезінде ON/OFF, Mode, Sleep, Turbo или Clean батырмаларын басып, дыбысты өшіру функциясын тоқтатыңыз.

ECO функциясы

ECO батырмасын басыңыз (кейбір модельдер)



Қуатты үнемдеу режиміне өту үшін ECO түймесін басыңыз
Ескерту. Бұл функция тек салқындату режимінде қол жетімді.

ECO-режим:

Салқындату режимінде осы батырманы басыңыз, қашықтан басқару пульті температураны автоматты түрде 24°C/75°F деңгейіне реттейді, энергияны үнемдеу үшін желдеткіш жылдамдығы «Авто» күйіне орнатылады (тек орнатылған температура 24°C/75°F төмен болса ғана). Орнатылған температура 24°C/75°F жоғары болса, ECO батырмасын басыңыз, желдеткіш жылдамдығы «Авто» күйіне өзгереді, орнатылған температура өзгеріссіз қалады.

Ескертпе:

ECO түймесін басу немесе режимді өзгерту немесе орнатылған температураны 24°C/75°F төмен орнату ECO режимін тоқтатады. ECO режимінде орнатылған температура 24°C/75°F немесе одан жоғары болуы керек, бұл салқындату жеткіліксіздігіне әкелуі мүмкін. Өзіңізді жайсыз сезінсеңіз, оны тоқтату үшін ECO түймесін қайта басыңыз.

FP функциясы



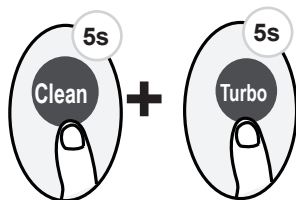
Құрылғы 8°C/46°F температурада автоматты температура параметрімен жоғары желдеткіш жылдамдығында (компрессор қосулы) жұмыс істейді.

Ескертпе: Бұл функция тек жылу сорғысының кондиционеріне арналған.

HEAT режимінде осы түймені бір секунд ішінде 2 рет басып, FP функциясын қосу үшін температураны 17°C/62°F немесе 20°C/68°F етіп орнатыңыз. (RG10B10(E)/BGEF, RG10A11(E)/BGEF модельдері үшін),

On/Off, Sleep, Mode, Fan и Temp. батырмаларын басу бұл функцияны тоқтатады.

Бұғат қою функциясы



Бұғат қою функциясын іске қосу үшін «Clean» және «Turbo» батырмаларын бір уақытта 5 секундтан астам басыңыз. Бұғатты алып тастау үшін екі секунд ішінде осы екі батырмаларды қайта басыңыз, басқа батырмалар жауап бермейді.

SHORTCUT функциясы (Қысқа жол)

SHORTCUT батырмасын басыңыз (кейбір модельдер)



Қашықтан басқару пульті қосұлы кезде осы түймені басыңыз және жүйе алдыңғы параметрлерге, соның ішінде жұмыс режимін, орнатылған температураны, желдеткіш жылдамдығының деңгейін және ұйқы функциясын (қосылған болса) автоматты түрде қайтарады.

2 секундтан астам басылса, жүйе ағымдағы жұмыс параметрлерін, соның ішінде жұмыс режимін, орнатылған температураны, желдеткіш жылдамдығының деңгейін және ұйқы функциясын (қосылған болса) автоматты түрде қалпына келтіреді.

Clean функциясы (Өзін-өзі тазалау)

CLEAN батырмасын басыңыз



Ауадағы бактериялар құрылғының жылу алмастырғышының айналасында конденсацияланатын ылғалда көбеюі мүмкін. Тұрақты пайдалану кезінде бұл ылғалдың көп бөлігі құрылғыдан буланып кетеді. CLEAN батырмасын басу құрылғыны автоматты түрде тазартады. Тазалаудан кейін құрылғы автоматты түрде өшеді. Циклдың ортасында CLEAN батырмасын басу жұмысты тоқтатады және құрылғыны өшіреді. CLEAN функциясын қалағаныңызша жиі пайдалана аласыз.

Ескертпе. Бұл функцияны тек COOL немесе DRY режимінде қосуға болады.

TURBO функциясы

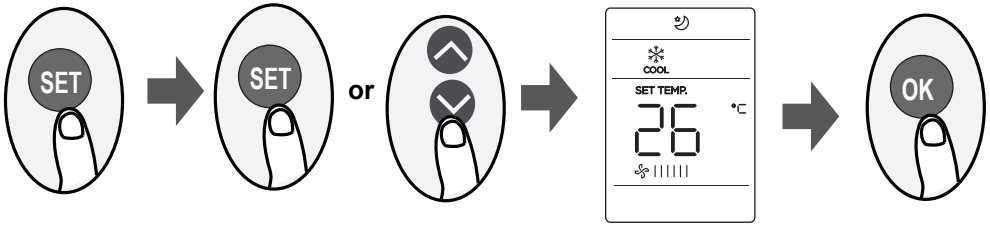
TURBO батырмасын басыңыз



COOL режимінде «Turbo» функциясын таңдаған кезде, құрылғы салқындату процесін жылдамдату үшін максималды жел күшімен суық ауаны үрлейді.

HEAT режимінде «Turbo» функциясын таңдаған кезде электр қыздырғыш элементтері бар құрылғылар үшін электр қыздырғыш іске қосылады және қыздыру процесі басталады.

SET функциясы



- Функция параметріне кіру үшін SET батырмасын басыңыз, содан кейін қажетті функцияны таңдау үшін SET батырмасын немесе TEMP ∇ батырмасын немесе TEMP \blacktriangle батырмасын басыңыз. Таңдалған таңба дисплейде жыпылықтайды, растау үшін OK батырмасын басыңыз.
- Таңдалған функциядан бас тарту үшін жоғарыдағыдай әрекеттерді орындаңыз.
- Жұмыс функцияларын келесі ретпен айналдыру үшін SET түймесін басыңыз:

Fresh*(\emptyset) \rightarrow Sleep(☾) \rightarrow Follow Me(⊗) \rightarrow AP mode(📶)

[*]: Қашықтан басқару пультінде Fresh and Sleep батырмасы болса, Fresh and Sleep функциясын таңдау үшін SET батырмасын пайдалана алмайсыз.

FRESH функциясы(\emptyset) (кейбір модельдер):

FRESH функциясы қосылған кезде ион генераторы қосылады, бұл бөлмедегі ауаны тазартуға көмектеседі.

Sleep функциясы(☾):

SLEEP функциясы ұйқы кезінде қуат тұтынуды азайту үшін қолданылады (және қолайлы температураны сақтау үшін қайта реттеуді қажет етпейді). Бұл функцияны тек қашықтан басқару пульті арқылы қосуға болады. Ұйқы режимінің параметрлері туралы мәліметтерді пайдаланушы нұсқаулығынан қараңыз.

Ескертпе: Бұл функцияны FAN немесе DRY режимінде қолжетімсіз

AP функциясы (📶)(кейбір модельдер):

Сымсыз желіні орнату үшін AP (кіру нүктесі) режимін таңдаңыз. Кейбір құрылғыларда SET түймесін басу жұмыс істемейді. AP режиміне өту үшін LED түймесін 10 секунд ішінде үздіксіз жеті рет басыңыз.

Follow me функциясы (⊗):

FOLLOW ME функциясы пультке ағымдағы орнындағы температураны өлшеуге және бұл деректерді әр 3 минут сайын кондиционерге жіберуге мүмкіндік береді. AUTO, COOL немесе HEAT режимдерін пайдаланған кезде қоршаған орта температурасын қашықтан басқару пультінен өлшеу (ішкі блоктың өзінен емес) кондиционерге айналаңыздағы температураны оңтайландыруға және барынша жайлылықты қамтамасыз етуге мүмкіндік береді.

Ескертпе: «Follow me» функциясы үшін жад функциясын бастау/тоқтату үшін «Turbo» батырмасын жеті секунд басып тұрыңыз.

- Жад функциясы іске қосылса, экранда 3 секунд бойы «ON» көрсетіледі
- Жад функциясы кідірілген болса, экранда 3 секунд бойы «OF» көрсетіледі.
- Жад функциясы жұмыс істеген кезде, ON/OFF батырмасын басу, режимді өзгерту немесе электр қуатын өшіру Follow Me функциясын тоқтатпайды.

Дизайн мен техникалық сипаттамалар өнімді жақсарту мақсатында ескертусіз өзгертілуі мүмкін. Толық ақпарат алу үшін сату агенттігіне немесе өндірушіге хабарласыңыз.