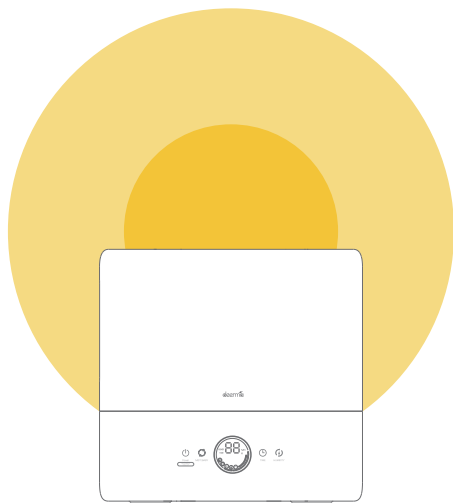


deerma



deerma

Deerma Увлажнитель воздуха

Наполните свою жизнь чистой и свежестью навсегда.

Благодаря водяному пару и простому управлению для глубокого увлажнения вашей кожи и каждого уголка вашего дома, вы можете наслаждаться каждым прекрасным моментом от использования прибора.

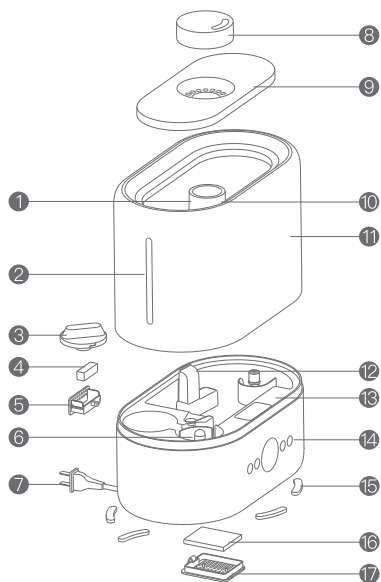
Руководство по эксплуатации увлажнителя

DEM-ST636W

Изготовитель: Guangdong Deerma Technology Co., Ltd.
Адрес: No.4-1 Longhui Road, Malong Village Committee,
Beijiao, Shunde, Foshan, Guangdong, China

Благодарим за ваш выбор.
Перед использованием внимательно прочтите
инструкцию по эксплуатации!

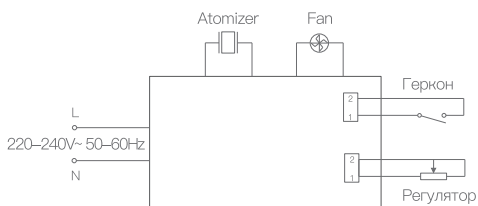
Состав устройства



- | | |
|-------------------------------|---------------------------------------|
| 1 Максимальный уровень воды | 2 Индикатор уровня воды |
| 3 Крышка УФ лампы | 4 Губка с эфирным маслом |
| 5 Бокс для ароматизатора | 6 УФ лампа |
| 7 Шнур питания | 8 Трубка тумана |
| 9 Крышка заливной горловины | 10 Трубка сопла тумана |
| 11 Контейнер для воды | 12 Отверстие для выпуска воздуха |
| 13 Основание | 14 Панель управления |
| 15 Резиновая прокладка | 16 Сетчатый фильтр приточного воздуха |
| 17 Решетка приточного воздуха | |

Схема устройства

Эта принципиальная схема приведена только для справки и может быть обновлена без предварительного уведомления. Проверьте комплектность. Право окончательного толкования принадлежит компании Deerma.



Внимание

- Данным устройством могут пользоваться дети в возрасте от 8 лет и старше, а также лица с ограниченными физическими, сенсорными или умственными способностями или с недостатком опыта и знаний, если они находятся под наблюдением или инструктированы относительно безопасного использования прибора и понимают связанные с ним опасности. Не разрешайте детям играть с прибором. Дети не должны производить чистку и техническое обслуживание без присмотра.
- Это устройство не предназначено для использования людьми (включая детей) с ограниченными физическими, сенсорными или умственными способностями, а также с недостатком опыта и знаний, если они не находятся под наблюдением или не прошли инструктаж по использованию устройства лицом, ответственным за их безопасность.
- Следите за детьми, чтобы они не играли с прибором. Это не игрушка. Во избежание несчастных случаев размещать его далеко от младенцев и детей. Не размещайте его в кровати младенца, детской коляске или игровом манеже. Не допускайте младенцев и детей играть с устройством и использовать его.
- Размещайте увлажнитель вдали от растений и домашних животных.
- Если шнур питания поврежден, во избежание опасности он должен быть заменен производителем, его агентом по обслуживанию или квалифицированным персоналом.
- Не разбирайте, не ремонтируйте и не преобразовывайте данное устройство самостоятельно.
- Имейте в виду, что высокий уровень влажности может стимулировать рост биологических организмов в окружающей среде.
- Следите за тем, чтобы область вокруг увлажнителя не становилась влажной или мокрой. Если появляется сырость, уменьшите мощность увлажнителя. Если выходную мощность увлажнителя нельзя уменьшить, используйте увлажнитель с перьевыми. Не позволяйте впитывающим материалам, таким как ковровые покрытия, шторы, портьеры или скатерти, становиться влажными.
- Отключайте прибор от сети во время наполнения и очистки. Обязательно выключите увлажнитель воздуха и выньте разъем электропитания из розетки перед тем, как сливать воду из бака для воды, наполнять или очищать устройство.
- Никогда не оставляйте воду в резервуаре, когда прибор не используется.
- Перед хранением опорожните и очистите увлажнитель. Перед следующим использованием очистите увлажнитель.
- Следует соблюдать осторожность при использовании прибора, так как происходит выделение горячего водяного пара

Предупреждения

Микроорганизмы, которые могут присутствовать в воде или в окружающей среде, в которой используется или хранится устройство, могут развиваться в резервуаре для воды и распространяться по воздуху, вызывая очень серьезную опасность для здоровья, когда вода не обновляется, а резервуар не очищается, как следует каждые 3 дня.



- Очищайте резервуар для воды каждые 3 дня.
- Этот прибор содержит УФ-лампу. Не смотрите на источник света.
- Очищайте резервуар для воды каждые 3 дня

Не используйте водорастворимые ароматизирующие вещества. Не добавляйте эссенцию в воду. Ароматизирующие вещества можно добавлять только в специальный контейнер.

Не используйте мощные средства при очистке увлажнителя. Очистку необходимо проводить с помощью теплой (не горячей) воды и мягкой губки или другой материи.

При использовании водопроводной воды необходимо проводить очистку ежедневно.

Изображения устройства, его аксессуаров и интерфейса пользователя в руководстве пользователя служат только для справки. Фактические изображения увлажнителя и функции могут отличаться из-за модификации устройства.

Технические характеристики

Название устройства: увлажнитель воздуха
 Модель устройства: DEM-ST636W
 Номинальная мощность: 28 Вт
 Емкость: 4,5 л
 Номинальное напряжение / частота : 220–240 В / 50–60 Гц
 Размеры устройства: 277x156x270 мм

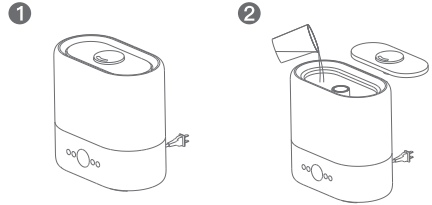
Принцип действия устройства

Увлажнитель Deerma распыляет воду на ультрамикронные частицы размером 1–5 микрон, используя принцип, при котором генерируется ультразвуковая волна с частотой 1,7 миллионов высокочастотных колебаний в секунду и распространяет туман в воздух через пневматический привод с целью равномерного увлажнения воздуха. Увлажнитель поддерживает идеальную влажность в помещении и предотвращает возникновение статического электричества.

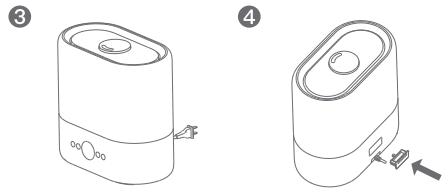
Чистка и уход

1. Регулярно очищайте водяной канал и резервуар для воды увлажнителя, чтобы поддерживать его наилучшую производительность.
2. Чаще очищайте датчик и фильтр, чтобы предотвратить накопление грязи, в противном случае по прошествии длительного времени будет трудно удалить стойкие пятна.
3. Перед очисткой устройства выключите его и выньте вилку из розетки. Чтобы вынуть вилку из розетки, крепко держите ее, а не тяните за провод.
4. Не используйте химические растворители, бензин, полировальный порошок и другие вещества для очистки поверхности увлажнителя. Рекомендуется мыть устройство чистой водой, а не с помощью моющих средств.
5. Для регулярной очистки всех частей используйте мягкую ткань. Если трудно удалить накипь из водяного канала, используйте моющее средство, произведенное или контролируемое нашей компанией. Растворите лимонную кислоту в горячей воде при 60 ° C (соотношение воды к лимонной кислоте составляет 10 мл: 1 г), вылейте раствор на очищаемый участок и подождите 5 минут, а затем аккуратно протрите поверхность щеткой до тех пор, пока накипь не будет очищена.
6. Снимите фильтр с крышки резервуара для воды, поместите фильтр в белый уксус на 15 минут, затем осторожно встряхните фильтр руками и промойте его чистой водой. Очищенный фильтр ничем не отличается от нового.
7. Пожалуйста, часто меняйте воду в водяном канале и резервуаре для воды, чтобы они оставались чистыми.
8. Если увлажнитель не будет использоваться в течение длительного времени, очистите и просушите все его части, а затем поместите устройство в оригинальную упаковочную коробку или в сухое место.

Инструкции по применению устройства



1. Распакуйте и выньте устройство в сборе.
2. Откройте крышку заливной горловины и наполните резервуар водой. (Примечание: не превышайте максимальный уровень воды. Не добавляйте воду в трубку распылителя тумана.)



3. Закройте крышку наливной горловины и вставьте вилку шнура питания в розетку. Услышав звуковой сигнал, нажмите кнопку «Power / Mist», чтобы включить увлажнитель, после чего увлажнитель перейдет в режим высокой производительности (подробные сведения см. в разделе «Описание функций»).
4. Советы: нажмите на бокс для ароматизатора, чтобы он выдвинулся, а затем капните ароматизатор на губку с эфирным маслом, чтобы сделать воздух более ароматным и приятным (Примечание: эфирные масла растений не прилагаются к этому устройству, поэтому вы можете купить их у производителя при необходимости).

Описание функций





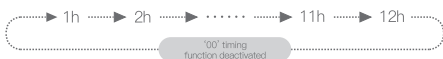
После включения устройство издает один звуковой сигнал и переходит в режим ожидания, и загорается индикатор режима ожидания.


Кнопка питания: если вы нажмете эту кнопку, устройство издает один звуковой сигнал, а затем начнет работать в режиме большого объема тумана по умолчанию. На экране дисплея загорятся 4 световые полосы. Если вы нажмете эту кнопку еще раз, устройство издает один звуковой сигнал, а затем выключится, экран дисплея погаснет, но индикатор режима ожидания останется включенным. (Примечание: после включения текущее значение влажности будет отображаться в цифровой области отображения экрана. В этом случае, если вы нажмете и удержите кнопку питания в течение 3 секунд, экран дисплея погаснет, а затем, если вы нажмете любую из кнопок, он снова загорится).

Указания по безопасности

Кнопка «Цикл»: если вы нажмете эту кнопку, устройство начнет работать в режиме среднего объема тумана, и загорятся соответствующие две световые полосы. При нажатии этой кнопки еще раз, увлажнитель перейдет в режим малого объема тумана, и загорится соответствующая световая полоса. Если вы нажмете эту кнопку в третий раз, устройство перейдет в детский режим, включится УФ-стерилизация и функция постоянной влажности, уровень влажности будет установлен на значение 65% по умолчанию, а на экране дисплея загорятся значки УФ и постоянной влажности. При нажатии этой кнопки в четвертый раз, увлажнитель выйдет из детского режима и войдет в режим большого объема тумана. Данные режимы образуют повторяющийся цикл. (Примечание: значение влажности, отображаемое устройством, отличается от фактического значения окружающей среды из-за разницы, вызванной несогласованным диапазоном контроля датчика влажности.)

Кнопка «ВРЕМЯ»: после включения увлажнителя функция отсчета времени будет отключена по умолчанию. Если вы нажмете кнопку «ВРЕМЯ» при работе устройства, функция таймера будет активирована с переключением по схеме на рисунке ниже. После выбора времени таймера это значение будет мигать в течение 3 секунд, увлажнитель перейдет в рабочий режим по таймеру, загорится индикатор таймера , а затем цифровая область вернется к отображению текущего значения влажности. По истечении времени таймера устройство перейдет в состояние ожидания. Для отключения функции отсчета времени, просто нажмите кнопку «ВРЕМЯ» и установите значение таймера на 00, затем значение будет мигать в течение 3 с, функция отсчета времени будет деактивирована, и индикатор таймера  погаснет.



Кнопка «ВЛАЖНОСТЬ»: после включения устройства функция поддержания постоянной влажности будет отключена по умолчанию. Если вы нажмете кнопку «ВЛАЖНОСТЬ» при работе устройства, функция постоянной влажности будет активирована с переключением по схеме на рисунке ниже. После выбора желаемого значения влажности значение будет мигать в течение 3 секунд, затем устройство перейдет в режим поддержания постоянной влажности, и загорится соответствующий значок влажности , значение и символ единицы измерения. Для отключения функции поддержания постоянной влажности, установите значение влажности на «—», затем «<» будет мигать в течение 3 секунд, и значок погаснет. Если функция постоянной влажности активирована, увлажнитель сначала перейдет в режим большого объема тумана по умолчанию, а после достижения заданного значения влажности устройство перейдет в режим низкого объема тумана. После этого, если влажность снизится более, чем примерно 3% от установленного значения, устройство снова вернется в режим большого объема тумана, таким образом формируя повторяющийся цикл. (Примечание: значение влажности, отображаемое устройством, отличается от значения влажности реальных условий окружающей среды из-за разницы, вызванных несогласованным диапазоном контроля датчика влажности.)



Защита от опустошения: в случае отсутствия или недостаточного уровня воды зуммер издаст три звуковых сигнала, загорится индикатор низкого уровня воды (замигает) красным цветом на экране дисплея, и экран дисплея останется включенным. После того, как вы наполните резервуар для воды и нажмете кнопку «Power / Mist», устройство повторно обнаружит воду в резервуаре и немедленно вернется в нормальное рабочее состояние.

- Спасибо за ваш выбор. Перед использованием внимательно прочтите руководство по эксплуатации.
- Напряжение питания сети должно соответствовать номинальному напряжению данной продукции: 220—240 В / 50—60 Гц.
- Запрещается разбирать, ремонтировать или модифицировать это устройство самостоятельно.
- Если шнур питания поврежден, он должен быть заменен производителем, его отделом обслуживания или аналогичным отделом профессионального обслуживания или персоналом во избежание опасности.
- В случае каких-либо отклонений от нормы немедленно отключите шнур питания. Устройство должно быть отремонтировано производителем или его отделом технического обслуживания или аналогичным отделом профессионального обслуживания или персоналом.
- Регулярно очищайте вилку от пыли.
- Перед чистой или перемещением устройства выключите его и выньте вилку из розетки.
- Чтобы вынуть вилку из розетки, крепко держите ее, а не тяните за провод.
- Не перемещайте и не переворачивайте устройства, когда оно работает или когда внутри есть вода.
- Не прикасайтесь к воде и деталям в водяном канале после включения.
- Не накрывайте воздухозаборник и сопло распылителя полотенцами и другими предметами во время работы машины.
- Разместите увлажнитель воздуха на ровной поверхности и не допускайте его опрокидывания.
- Не добавляйте эфирное масло или аналогичные вещества, которые не производятся или не контролируются нашей компанией, в водяной канал и резервуар для воды.
- Не используйте устройство на кухне, поместите его вдали от источников тепла, избегайте попадания прямых солнечных лучей и размещайте увлажнитель на расстоянии 2 м от мебели и другой бытовой техники во избежание попадания влаги. Не используйте устройство непосредственно на деревянном полу, чтобы оно не деформировалось и не повредилось под воздействием влаги.
- Перед добавлением воды выньте вилку из розетки.
- Если температура в комнате ниже 0 °C, слейте воду из поддона и бака для воды; в противном случае увлажнитель будет поврежден замерзшей водой.
- При первом использовании увлажнителя в новой среде, оставьте его при комнатной температуре на 30 минут, чтобы не допустить повреждения резервуара для воды при резких перепадах температуры;
- Всегда используйте устройство в нормальном диапазоне комнатной температуры (5°C—40°C).
- Если требуется какое-либо перемещение устройства, его очистка или заполнение водой, необходимо отключить питание и вынуть разъем электропитания из розетки; не перемещайте устройство произвольно во время его работы.
- Ни в коем случае не заполняйте поддон и бак для воды горячей (выше 40°C) водой; в противном случае увлажнитель воздуха будет поврежден.
- Во время чистки устройства, не допускайте попадания воды во внутрь него.
- Не помещайте металлические предметы, химикаты или моющие средства в поддон; в противном случае распыление будет плохим.
- Никогда не добавляйте воду через сопло и выпускное отверстие.

Меры предосторожности

1. Не добавляйте слишком много воды, так как она может выплескиваться после закипания. На корпусе термоса нанесена максимальная отметка, не превышайте ее, иначе может выплескиваться кипяток;
2. Не включайте устройство, не добавив в него воды. Если термос перегревается из-за нехватки воды, в целях защиты плата управления температурой автоматически прекращает нагрев. В целях безопасности отключите устройство от розетки и подождите, пока оно остынет, перед следующим использованием;
3. Не помещайте устройство в места, содержащие агрессивный газ, порошок, токопроводящую пыль, пар или горячий газ. Устройство предназначено только для домашнего использования;
4. Пожалуйста, вынимайте вилку из розетки перед чисткой устройства или когда он не используется;
5. Во время первого использования может появиться запах. Это нормальное явление. Запах должен постепенно исчезнуть после двух или трех использований;
6. Не погружайте устройство в воду или другие жидкости для очистки;
7. Вытрите воду с вилки питания перед тем, как подключить ее к розетке во избежание опасности;
8. Не погружайте устройство в воду или другие жидкости;
9. Не используйте устройство не по назначению.

Анализ и устранение неисправностей

Индикаторы выключены, отсутствие индикации или водяного пара?

Анализ причины: Питание не включено или возникла проблема с источником питания

Методы устранения:

Включите питание повторно, если устройство по-прежнему не работает в нормальном режиме, своевременно свяжитесь с центром обслуживания клиентов Deerma.

Отсутствие водяного пара после включения?

Анализ причины:

Требуется заполнение бака для воды; активирована функция защиты от пересыхания на устройстве.

Методы устранения:

Заполните бак для воды, а затем перезапустите увлажнитель воздуха. Если устройство по-прежнему не работает в нормальном режиме, своевременно свяжитесь с центром обслуживания клиентов Deerma.

Малый объем водяного пара

Анализ причины: Наличие большого количества осадков на нагревательной пластине или наличие посторонних веществ в воде

Методы устранения:

Очистите распыляющую пластину; замените воду в устройстве на чистую.

Наличие ненормального шума

Анализ причины: Уровень воды в баке для воды слишком низкий или поверхность размещения устройства не ровная.

Методы устранения:

Заполните второй бак для воды и поместите увлажнитель воздуха на ровную твердую поверхность

Примечание: Если проблема по-прежнему не может быть решена с помощью приведенных выше решений, обратитесь в сервисный центр или к дилеру Deerma. Непрофессиональному персоналу запрещается производить разборку увлажнителя воздуха.

Советы

Накопление воды в основании: увлажнитель использует ультразвуковую распылитель для генерации колебаний и разбивания жидкой воды на водяной пар. Резервуар для воды является лишь переходным компонентом для хранения воды, поэтому это нормальное явление, когда вода накапливается в водяном канале основания.

Регулировка объема тумана: объем тумана увлажнителя можно регулировать. Если во время использования устройства вокруг него находится вода, это означает, что влажность в помещении слишком высока, поэтому, пожалуйста, отрегулируйте объем тумана соответствующим образом.

ЧТОБЫ СНИЗИТЬ РИСК ВОЗГОРАНИЯ, ПОРАЖЕНИЯ ЭЛЕКТРИЧЕСКИМ ТОКОМ И ИНОГО ПОВРЕЖДЕНИЯ

- Запрещается оставлять прибор подключенным к электросети, когда он не используется. Всегда отключайте прибор от электросети, когда он не используется и перед обслуживанием или дозаправкой водой.
- Используйте прибор только в соответствии с инструкцией.
- Используйте только рекомендуемые изготовителем аксессуары.
- Не беритесь за прибор и вилку шнура питания мокрыми руками и не используйте прибор, стоя на полу босиком.
- Храните прибор и принадлежности в сухом прохладном месте.
- Никогда не переворачивайте работающий прибор и не поворачивайте его набор. Ни когда не направляйте пар на людей, животных или растения.
- Для избежания перегрузки линии не используйте прибор с другими электрическими приборами одновременно.



Все изделия, обозначенные символом раздельного сбора отработанного электрического и электронного оборудования (WEEE, Директива 2012/19/EU), следует утилизировать отдельно от несортируемых бытовых отходов. С целью охраны здоровья и защиты окружающей среды такое оборудование необходимо сдавать на переработку в специальные пункты приема электрического и электронного оборудования, определенные правительством или местными органами власти. Правильная утилизация и переработка помогут предотвратить возможные негативные последствия для окружающей среды и здоровья человека. Чтобы узнать, где находятся такие пункты сбора и как они работают, обратитесь в компанию, занимающуюся установкой оборудования, или в местные органы власти.