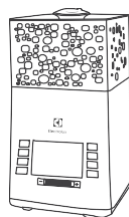


EHU-3710D ECOLINE
EHU-3715D ECOLINE



KZ • Ультрадыбыстық ауа ылғалдандырғыш
• Пайдалану жөніндегі нұсқаулық

Өміріңізді жайлылықпен толтырыңыз



Сіз www.home-comfort.ru сілтемесі бойынша электрондық нұсқаулықты тауып, техникалық қолдауға жүгіне аласыз.



Electrolux

МАЗМҰНЫ

1. ЖАЛПЫ АҚПАРАТ	3
2. ЫЛҒАЛДАНДЫРҒЫШТЫҢ ЖҰМЫС ІСТЕУ ПРИНЦИПІ	3
3. САҚТЫҚ ШАРАЛАРЫ	3
4. АСПАПТЫҢ СИПАТТАМАСЫ	5
5. ЖҰМЫСҚА ДАЙЫНДЫҚ	9
6. ПАЙДАЛАНУҒА БЕРУ	9
7. ТАЗАРТУ ЖӘНЕ ҚЫЗМЕТ КӨРСЕТУ	9
8. СҮЗГІ-КАРТРИДЖДІ АУЫСТЫРУ	10
9. ТЕХНИКАЛЫҚ СИПАТТАМАЛАРЫ	10
10. АҚАУЛЫҚТАРДЫ ІЗДЕУ ЖӘНЕ ЖОЮ	11
11. ЖИЙІНТЫҚТАМА	12
12. ТАСЫМАЛДАУ ЖӘНЕ САҚТАУ	12
13. КЕПЛДІК	12
14. КӨДЕГЕ ЖАРАТУ	12
15. АСПАПТЫҢ ҚЫЗМЕТ ЕТУ МЕРЗІМІ	12
16. ДАЙЫНДАЛҒАН КҮНІ	12
17. ӨНІМДІ СЕРТИФИКАТТАУ	12
18. КЕПЛДІК ТАЛОНЫ	26

БІЗ СІЗ ТУРАЛЫ ОЙЛАЙМЫЗ

Сізге Electrolux аспабын сатып алғаныңыз үшін алғыс білдіреміз. Сіз ондаған жылдар бойы жинақталған кәсіби тәжірибе мен инновацияларға негізделген бұйымды таңдадыңыз.

Бірегей және стильді, ол сізге деген қамқорлықпен жасалды. Сондықтан сіз оны пайдаланған кезде, сіз мынаған сенімді бола аласыз: нәтижелер әрқашан керемет болады.

Electrolux-қа қош келдіңіз!

Біздің веб-сайтта сіз мыналарды жасай аласыз:



Бұйымдарды пайдалану бойынша ұсынымдарды, пайдалану бойынша нұсқаулықтарды, техникалық қызмет көрсету туралы ақпаратты табу:
<http://www.home-comfort.ru/support/>



Қосымша керек-жарақтарды, шығыс материалдарын тікелей сайттан не ресми дилер арқылы сатып алу: <https://www.home-comfort.ru/search/find-a-store/>



Белгіленулер:



Назар аударыңыз / Қауіпсіздік техникасы бойынша маңызды мәліметтер



Жалпы ақпарат және ұсынымдар

Ескерте:

Осы нұсқаулықтың мәтінінде ауа ылғалдандырғыштың техникалық атаулары ылғалдандырғыш, аспап, құрылғы сияқты және т.б. болуы мүмкін.

Жалпы ақпарат

Адамның жайлылығы қоршаған ортаның көптеген факторларының әсерінен қалыптасады. Мұнда ауаның салыстырмалы ылғалдылығы маңызды рөл атқарады. Ғылыми зерттеулерге сәйкес ылғалдылықтың оңтайлы көрсеткіштері 45% бастап 60% дейінгі диапазонда болады. Мұндай жағдайларда иммунитетке әр секунд сайын денені қорғаудың қажеті жоқ. Алайда бүкіл жылыту кезеңінде бөлмедегі ауа 15-25% сыни көрсеткіштеріне дейін кептіріледі. Electrolux ылғалдандырғыштары мен ауа жуғыштары ылғалдылықтың табиғи балансын қалпына келтіруге көмектеседі.

Ылғалдандырғыштар - суық тиюге қарсы тамаша қорғаныс

Құрғақ ауа микробтардың жолындағы негізгі тосқауыл болып табылатын шырышты қабықты құрғатады. Науқастанған адамда ол тамақтың жыбырлауын тудырады және сауығуды қиындатады. Сондықтан үйде, әсіресе науқастанған адамдар бар жерде ылғалдылықтың оңтайлы деңгейінің сақталуы өте маңызды.

Нәрестелер үшін оңтайлы микроклимат

Нәрестелердің ағзасында ересектерге қарағанда 15%-ға көп сұйықтық бар, сондықтан кішкентай балалар ылғалдылықтың төмен деңгейіне өте сезімтал. Емшектегі балаларда мұрын бітеліп, тыныс алу қиындайды, сәбилер кірпіяз болып, түнде жиі оянады. Педиатрлардың ұсынымдарына сәйкес, балалар бөлмесіндегі ылғалдылық деңгейі 50% бастап 60% дейін болуы керек.

Терінің сұлулығы мен жастығы

Тәулік ішінде адамның терісі 1 литрге дейін сұйықтықты жоғалтады, нәтижесінде оның серпімділігі мен икемділігі төмендейді, бұл әжімдердің ерте пайда болуына әкеледі. Үйжайда жұмыс істейтін ылғалдандырғыш терінің құрғауының алдын алады, осылайша ылғалдандыратын косметикаға деген қажеттілікті төмендетеді.

Ғасырлар бойы жарамды едендер мен жиһаздар

Табиғи былғарыдан немесе ағаштан жасалған жиһаз, ламинат пен паркет, антиквариат заттар температура мен ылғалдылықтың өзгеруіне өте қатты сезімтал. Олар өздерінің тартымдылығын жоғалтпауы үшін өндіруші анықтаған ылғалдылық деңгейін ұстап тұру керек.

Статикалық электр қуатын жеңу Құрғақ ауа статикалық электр қуатының пайда болу себептерінің бірі болып табылады. Токтың соғуынан туындайтын ауырсыну әсерінен басқа, статикалық электр қуаты жалпы өзеізімімге әсер етеді, ұйқының сапасын нашарлатады, қажушылық пен шамданғыштықты туындатады. Үйжайда оңтайлы ылғалдылықты сақтау бұл мәселені шешеді.

Гүл өсірушілерге баға жетпес көмек

Өсімдіктердің жайлы өсуі үшін оңтайлы ылғалдылық 50% - дан басталады. Бөлме өсімдіктері жасыл желектермен қуантып, керемет гүлденуі үшін олардың табиғи өсу ортасына жақын жағдай жасау керек.

Ылғалдандырғыштың жұмыс істеу принципі

Ультрадыбыстық технология электр энергиясын үнемді жұмсау арқылы ауаны ылғалмен шусыз және жоғары тиімді қанықтыруға қол жеткізуге мүмкіндік береді. Үйжайдағы ылғалға жоғары жиілікті тербелісі бар мембрананың жұмысы арқасында қол жеткізіледі, ол судың ұсақ бөлшектерін бу түзілу камерасына, содан кейін шығару саңылауы арқылы үйжайға шығарылады. Бу түзілу камерасына жіберу алдында су қайта минералдандыратын сүзгі-картридждің арқасында қаттылық тұздарынан тазартылады.

Сақтық шаралары

- Ауа ылғалдандырғышты пайдалануды бастамас бұрын осы нұсқаулықпен мұқият танысыңыз.
- Аспап тұрмыстық пайдалануға арналған.
- Қоректендіру баусымын розеткадан шығарған кезде, оны ашадан абайлап ұстаңыз.
- Өрт қауіпсіздігі ережелерін сақтаныз: аспапты пайдалану кезінде қоректендіру баусымын жабуға болмайды.
- Егер қоректендіру баусымының немесе қорпусының көзге көрінетін зақымданулары болса, аспапты пайдаланбаңыз.

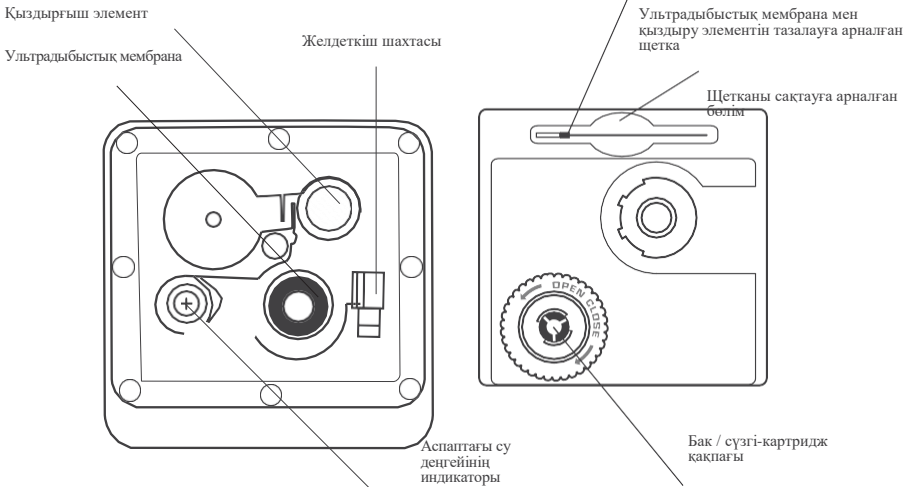
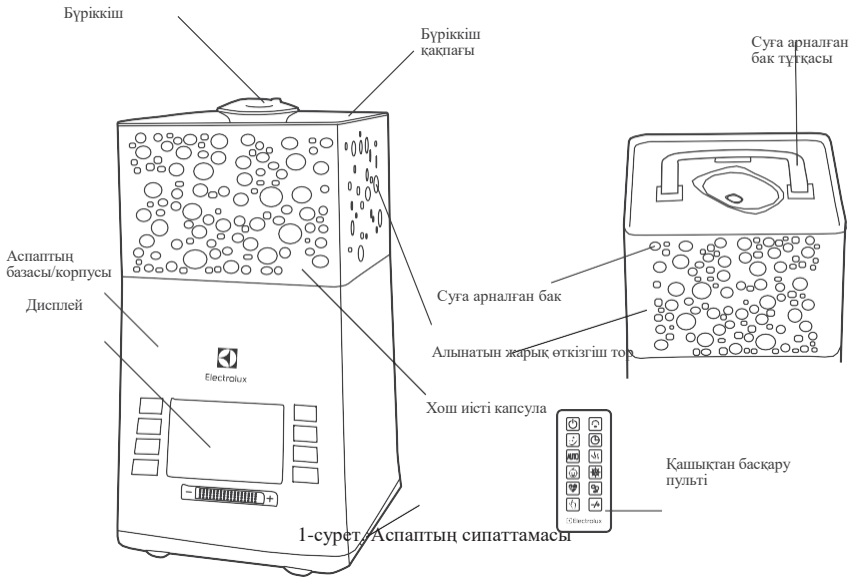


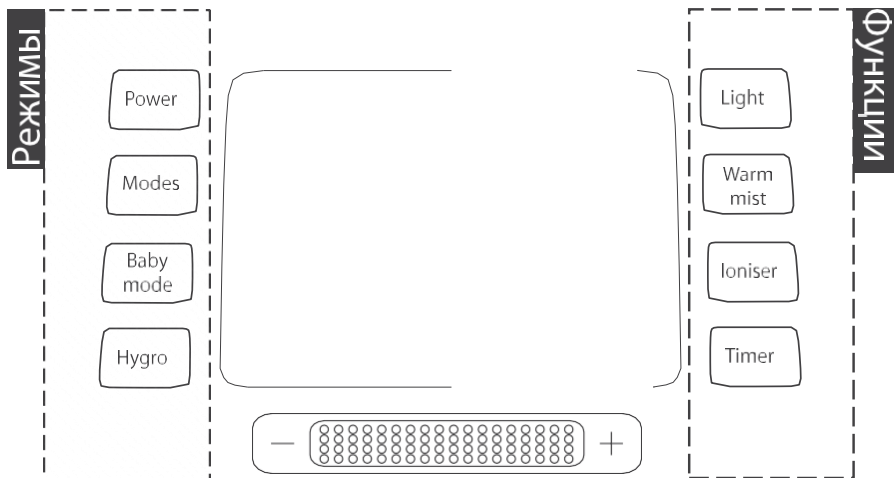
Егер қоректендіру баусымы зақымдалған болса, онда қауіпсіздікті қамтамасыз ету үшін оны сервистік қызмет көрсету жөніндегі білікті маман ауыстыруы тиіс. Аспапты тек авторландырылған сервистік маман жөңдей алады. Дұрыс пайдаланбау пайдаланушыға зиян тигізуі мүмкін. Ақаулар анықталған жағдайда дереу сервистік орталықпен хабарласыңыз.

- Аспапты пайдалану алдында осы нұсқаулықты мұқият оқып шығыңыз.
- Сіздің желі кернеуінің аспапта көрсетілген шамаға сәйкес келетініне көз жеткізіңіз.
- Электрлік соққы қауіпінің алдын алу үшін аспапты терезелердің жанында орналастыруға болмайды, аспапты, ашаны немесе баусымды суға батыруға немесе оларға басқа сұйықтықтарды шашуға болмайды.
- Аспапты жарылыс қаупі бар және тез тұтанатын заттардың жанында пайдаланбаңыз.
- Аспапты ашық оттың, пештің немесе кез келген басқа қыздырғыш құрылғылардың жанында пайдаланбаңыз.
- Аспапты жанғыш газдар мен булану бар үйжайларда пайдаланбаңыз.
- Аспап тік күйде болуы керек.
- Аспапты пайдаланбаған кезде, бөлшектерді тазалау, ауыстыру алдында әрқашан қоректендіру баусымын розеткадан ажыратыңыз.
- Пайдалану кезінде ылғалдандырғышты қараусыз қалдыруға болмайды. Балаларға аспапты пайдалануға рұқсат етпеңіз.
- Әрқашан құрылғыны жалпақ, тегіс жерге қойыңыз.
- Бу бүріккішті қабырғаға немесе жиһазға бағыттамаңыз.
- Егер құрылғы толық жиналмаса, оны пайдалануға болмайды.
- Аспапты күту кезінде тек таза құбыр суын пайдаланыңыз. Судың температурасы 40 °С-тан аспауы керек.
- Аспапты тікелей күн сәулесінің астына қоймаңыз. Ұсынылатын пайдалану шарттары - температура 5 °С бастап 40 °С дейін, салыстырмалы ылғалдылық 80%-дан кем.

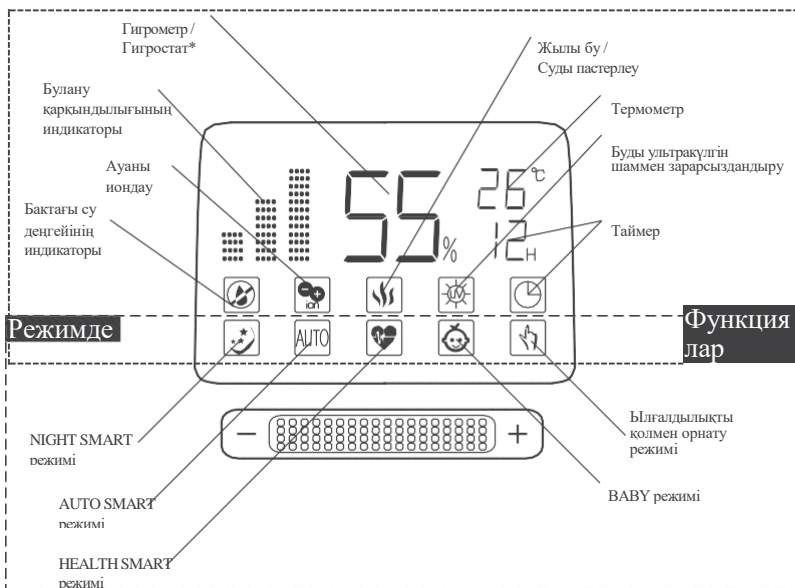
- Аспапты ванна бөлмесі, сауна сияқты және т. б. тым ылғалды бөлмелерде пайдаланбаңыз.
- Аспапты үйжайларда компьютерлердің немесе сезімтал электронды жабдықтардың жанында қоймаңыз.
- Аспапты ашық ауада пайдаланбаңыз.
- Аспапты ауа кондиционерлерінің астында орналастыру ұсынылмайды, себебі бұл ауаның салыстырмалы ылғалдылығы деңгейіне әсер етуі мүмкін.
- Аспап тұрақты тазалауды қажет етеді. Аспапты суға батырмаңыз. Ағынды судың астында жумаңыз, сіз аспаптың электронды компоненттерін су құюыңыз мүмкін. Тольғырақ «Газарту және қызмет көрсету» бөлімінде.
- Корпусты газарту үшін эмульсиялар, кремді газартқыштар, жылтыратқыштар сияқты және т.б. абразивті жуғыш заттарды пайдаланбаңыз. Олар салмақ, таңбалау белгілері, ескерту белгілері сияқты және т.б. графикалық ақпарат белгілерін өшіруі мүмкін.
- Егер сіз аспапты ұзақ уақыт пайдаланғыңыз келмесе, оны тазаламас бұрын ішін құрғақ, таза және жұмсақ материалмен сүртіңіз.
- Аспап физикалық, сенсорлық немесе ақы-ой қабілеттері төмен адамдардың (балаларды қоса алғанда) немесе оларда өмірлік тәжірибесі немесе білімі болмаған кезде, егер олар қарауда болмаса немесе олардың қауіпсіздігіне жауапты адамның аспапты пайдалануы туралы нұсқау берілмеген болса, пайдалануға арналмаған. Аспаппен ойнауға жол бермеу үшін балалар бақылау астында болуы керек.

Аспаптың сипаттамасы



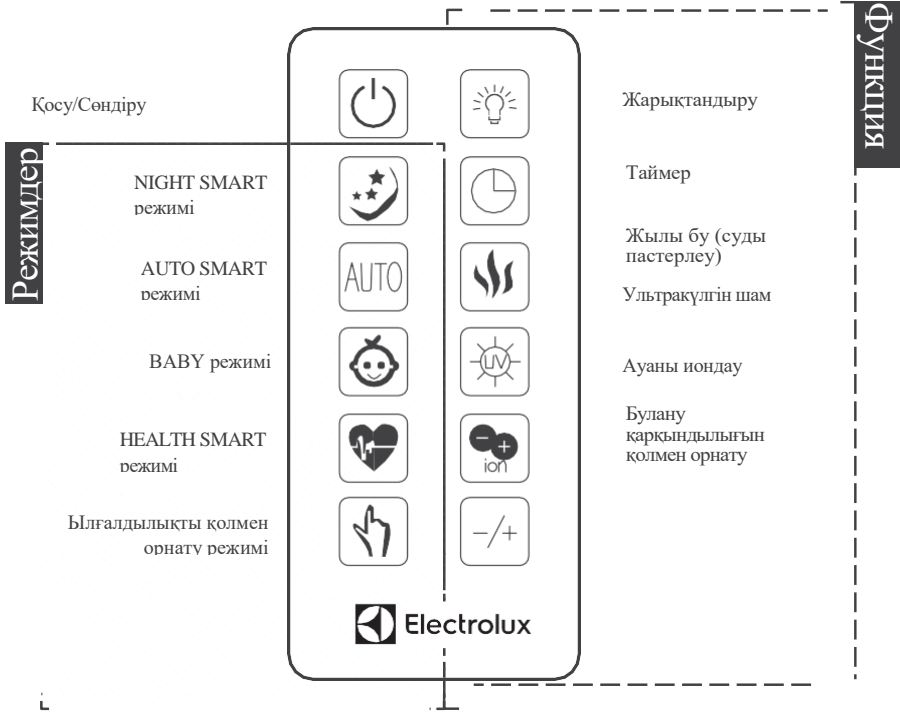


3a суреті. Басқару панелі



*ылғалдылықты қолмен орнату режимінде

3b суреті. Аспап дисплейі



3с суреті. Қашықтан басқару пульті

БАТЫРМАЛАП

Power	Егер аспап желіге қосылған болса, ол автоматты түрде метеостанция режимінде жұмыс істей бастайды. Дисплейде үйжайдағы ағымдағы ылғалдылық пен температура көрсетіледі. Аспапты қосу үшін "Power" батырмасын басыңыз. Аспап AUTO SMART режимінде жұмыс істей бастайды.
Modes	Осы батырманы біріді басу SMART режимдерін ауыстырады: NIGHT - HEALTH - AUTO. NIGHT SMART түнгі режимінде ылғалдандырғыш жарықтылықты автоматты түрде бөсеңдетеді және 30 секундтан кейін дисплейді сөндіріп, тек түнгі режим индикациясы жанып тұрады. Бұл режимде ылғалдылықты ұстап тұру үшін аспап AUTO SMART режимінің алгоритмін пайдаланады. Түнгі режимнен шығу үшін басқа режим батырмасын басыңыз. HEALTH SMART иммунитетті ынталандыру режимі суық тию аурулары кезінде, сондай-ақ тыныс жолдарының аурулары бар немесе аллергиялық реакцияларға бейім адамдарға тұрақты пайдалану үшін ұсынылады. Бұл режимде аспап ылғалдылықты жұмсақ реттейді, оны орташа жолақтың тұрғыны үшін әдеттегіден сәл жоғары ұстайды. Жоғарырақ ылғалдылық кезінде сауығу тезірек жүреді және ауру процесі оңайырақ жүреді. Білгалдылық деңгейі мен жұмыс қарқындылығын аспап үйжайдың температурасы мен ылғалдылығына қарай өздігінен анықтайды. Бұл режимде аспап арқашан суды зарарсыздандыру жүйесін қосады. AUTO SMART автоматты режимінде аспап әр минут сайын үйжайдағы ағымдағы температура мен ылғалдылық деңгейін диагностикалайды, сіздің бөлмеңіздегі оңтайлы микроклиматты анықтап, ұстап тұрады (1-кестені қараңыз). Бұл режим орта жолақтың тұрғындары үшін барынша қолайлы.

Baby mode	Бұл батырманы басу аспапты BABY балалар режиміне ауыстырады. Балалар режимінде ылғалдандырғыш 55% сәбилерге ұсынылатын ылғалдылықты ұстап тұрады және ауаны ең нәзік өңдеуді қамтамасыз ететін буды зарарсыздандыру жүйесін қосады. Қайта басу аспапты ересек пайдаланушылар үшін оңтайлы микроклимат жасайтын AUTO SMART режиміне аспапты ауыстырады. Егер ылғалдылық деңгейін ағымдағы деңгейден төмен ұстау қажет болса, аспап үйжайдағы ылғалдылық қалаған шамаға дейін төмендегенше күтеді және оны ұстап тұрады.
Hygro	Осы батырманы бірізді басу арқылы сіз бөлмедегі ылғалдылықтың қалаған мәнін қолмен орната аласыз. Аспап булану қарқындылығын автоматты түрде анықтайды. Осылайша, егер ылғалдың қажетті деңгейі ағымдағы деңгейден жоғары болса, булану қарқындылығы максималды болады.
Light	Бұл батырма Relax Therapy аспабының релаксациялық жарықтандыруын қосады: 1 басу - жасыл 2 басу - көк 3 басу - ақ 4 басу - автоматты түрде түстерді бірізді өзгерту.
Warm mist	Осы батырманы бірізді басу сізге HEALTH немесе BABY режиміне өтпестен, жылы буды, ультрақұлпін шамды немесе осы екі функцияны бірге қосуға мүмкіндік береді. Бірінші басу жылы буды қосады (бактериялардың 80% дейін жойтын су пастеризациясы). Екінші басу ультрақұлпін шамды қосады. Үшінші басу екі функцияны бірден қосады. Төртінші басу екі функцияны да сөндіреді.
Ioniser	Теріс зарядталған иондар (аниондар) генераторын қосу үшін осы батырманы басыңыз. Аниондар жүйке және қанайналым жүйесін нығайтады, өкпенің жұмысын жақсартып және тыныс алу органдарының ауруларына (мысалы, демікпе) қарсы тиімді қорғаныс қызметін атқарады. Қайта басу иондау функциясын сөндіреді. Иондану функциясын бірнеше минуттан артық қосу ұсынылмайды. Ескерту: ионизаторды қолдану мүмкіндігі және оның оңтайлы жұмыс уақыты туралы емдеуші дәрігермен кеңесу ұсынылады.
Timer	Бұл батырма аспаптың жұмыс істеу ұзақтығын 1 сағаттан 12 сағатқа дейінгі диапазонда 1 сағат қадамымен орнатуға мүмкіндік береді. Timer батырмасын басу таймер режимін қосады. Таймер сандары жыпылықтаған кезде, қалаған уақытты аспаптың дисплейі астындағы "+" және "-" батырмаларымен орнату керек.
• / -	"+" батырмасын 1,5 секундқа 3 рет басу аспапты булану қарқындылығын қолмен реттеу режиміне ауыстырады. Қол режимінде қарқындылықты арттыру үшін "+", азайту үшін "-" батырмасын басыңыз. Сондай-ақ осы батырмалармен экранда "Таймер" индикациясы жыпылықтаған кезде аспаптың жұмыс істеу ұзақтығы белгіленеді.

ИНДИКАЦИЯЛАР

Су жетіспеушілігінің индикаторы	Бақта су таусылып, аспапты автоматты түрде сөндіру іске қосылған кезде индикация жанады. Автоматты түрде сөндіру - бұл ультрадыбыстық мембрананың қызып кетуінің және аспаптың істен шығуының алдын алатын қауіпсіздік шарасы.
Булану қарқындылығының индикаторы	Булану қарқындылығына байланысты аспап бағандар санын көрсетеді. Булану қарқындылығын "+" және "-" батырмаларымен қолмен өзгертуге болады.
Гигрометр / Гигростат	Гигрометр мәндері үйжайдағы (аспаптың жанында) ағымдағы ылғалдылық деңгейіне сәйкес келеді. "Hygro" батырмасын басқан кезде сандар белгіленген үйжайдағы ылғалдылық деңгейін көрсетеді.
Термометр	Электрондық термометр үйжайдағы температураны көрсетеді.
Таймер	Таймер сандары сөндірілгенге дейінгі аспап жұмысының ұзақтығын көрсетеді.
Функциялар	Аспаптың тиісті функциялары қосулы болғанда индикациялар жанып тұрады.
Режимдер	Аспаптың тиісті режимдері қосулы болғанда индикациялар жанып тұрады.

1-кесте. Орта жолақтың тұрғыны үшін температура мен салыстырмалы ылғалдылықтың оңтайлы мәндері

Ауа температурасы, °С	Салыстырмалы ылғалдылық деңгейі, %
20-21	60
22-23	55
24-25	50
26-27	45
28-29	40

Жұмысқа дайындық

1. Аспаптан бүріккіш қақпағын шешіңіз (1-сурет).
2. Бак тұтқасынан ұстап, аспаптан суға арналған бакты алып тастаңыз (1-сурет).
3. Суға арналған бакты аударып, бактың қақпағын бұрап алыңыз (2-сурет), осы ретте оны сағат тіліне қарсы бұраңыз.

Ескертпе:

Сүзгі-картридж суға арналған бактың қақпағында орнатылған. Егер Сіз сүзгіні пайдалануды жоспарламасаңыз, оны сағат тіліне қарсы бұру арқылы алып тастау керек (4-суреттегі «Картриджді ауыстыру» бөлімін қараңыз).

Алып тастағаннан кейін картриджді пластик пакетке салып, сақтауға картон қорапқа орналастырыңыз.

4. Бакты таза сумен толтырыңыз. Толтырғаннан кейін бакты қақпақпен жабыңыз, осы ретте оны сағат тілі бойынша бұрау керек.
5. Бакты қайтадан аспапқа тігінен түсіріп, бүріккіштің қақпағымен тығыздап жабыңыз.



Ылғалдандырғышты жылжытқан кезде, негізгі электрондық тораптары бар аспап бөлігінің құлауына жол бермеу үшін, әрқашан аспапты базадан ұстаңыз (1-сурет). Егер аспаптың төменгі бөлігінде су қалса, оның аспаптың электрлік компоненттеріне түсуіне жол бермеу үшін аспапты көлденеінен ұстаңыз (2-сурет).



Суға эфир майларын немесе хош иісті заттарды қоспаңыз – бұл пластиктің түсінің өзгеруіне немесе аспаптың зақымдалуына әкелуі мүмкін. Аспаптың бағында осындай қоспаларды пайдалану өндіруші мен сатушыдан кепілдік міндеттемелерін алып тастайды.

Пайдалануға беру

Аспапты желіге қосыңыз - экранда бөлмедегі ылғалдылық пен температура мәндері пайда болады - және «Power» батырмасын басыңыз. Әдепкілік бойынша ауа ылғалдандырғыш AUTO SMART режимінде қосылады, бұл ретте булану қарқындылығы автоматты түрде анықталады.

Егер сіз аспапқа басқа да баптауларды орнатқыңыз келсе, «Аспап сипаттамасы» бөлімін басшылыққа алыңыз.

Тазарту және қызмет көрсету

Сіздің аспаптың қызмет ету мерзімін ұзарту үшін оны аптасына кемінде 1 рет тазалау ұсынылады.

1. Тазартуды бастамас бұрын аспапты «Power» батырмасымен сөндіріп (3-сурет), аспапты желден ажырату керек.
2. Бүріккіштің қақпағын шешіп, тұтқадан ұстап, суға арналған бакты алып шығыңыз (1-сурет) Аспаптың базасынан суды төгіңіз. Желдеткіш шахтасына су түспейтініне көз жеткізіңіз. Егер бұл орын алса, аспапты құрғатып, сервистік орталыққа жүгінуі қажет.
3. Ультрадыбыстық мембрана мен қыздыру элементін жиынтықта көзделген щеткамен тазалаңыз (2-сурет). Агрессивті емес жуғыш заттармен тазалауға рұқсат етіледі.

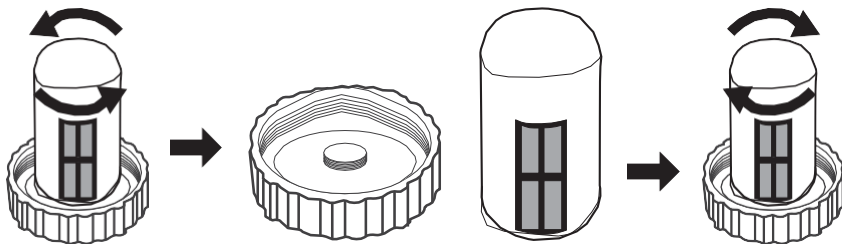


Аспапты тазарту үшін агрессивті сілтілерді немесе абразивті заттарды пайдаланбаңыз - олар аспап элементтерін зақымдауы мүмкін! Осындай тазартқыш заттарды пайдалану өндіруші мен сатушыдан кепілдік міндеттемелерін алып тастайды.

4. Аспапта судың тұрып қалуына жол бермеңіз - бұл жағымсыз иістердің пайда болуына әкелуі мүмкін.
5. Егер Сіз ылғалдандырғышты пайдаланбасаңыз, аспапты жоғарыда көрсетілген нұсқаулықтарға сәйкес тазалаңыз және оны құрғатыңыз. Сақтау үшін түпнұсқа қаптаманы пайдалануды ұсынамыз.

Сүзгі-картриджді ауыстыру

Ылғалдандырғыш минералсыздандырғыш толтырғышы бар сүзгі-картриджбен жабдықталған. Сүзгі суды минералды заттардан тазарту үшін пайдаланылады және жиіазда ақ өңездің пайда болуының алдын алады. Сүзгінің тиімділігі төмендеген кезде оны жаңасына ауыстыру ұсынылады.



4-сурет. Сүзгі-картриджді ауыстыру

Техникалық сипаттамалары

Модель	EHU-3710D/ EHU-3715D EcoLine
Кернеуі	220-240 В/ ~50-60 Гц
Тұтынатын қуаты	30/110 Вт
Ток күші	0,6 А
Су шығыны	450 мл/сағ дейін*
Ұсынылатын аудан/үйжай көлемі	50 м ² / 125 м ³ дейін
Шаң мен ылғалдан қорғау сыныбы	IP20
Суға арналған ыдыс	5 л
Электр тогымен зақымданудан қорғау	II
Аспап өлшемдері (ЕхБхТ)	209x382x209 мм
Қаптама өлшемдері (ЕхБхТ)	265x416x245 мм
Нетто салмағы	2,3 кг
Брутто салмағы	3,0 кг
Жұмыс кезіндегі шу деңгейі	<= 25 дБ(А)

* Жылы бұржыммен бірге пайдалану жағдайында, температура мен қоршаған орта ылғалдылығына байланысты.

Өндіруші алдын ала ескертусіз оның қасиеттерін жақсарту мақсатында конструкцияға, жиынтықтамаға немесе дайындау технологиясына өзгерістер енгізу құқығын өзіне қалдырады.

Ақаулықтарды іздеу және жою

Мәселе	Ықтимал себебі	Жою тәсілі
Ауа ылғалдандырғыш жұмыс істемейді	<ul style="list-style-type: none"> Қоректендіру баусымы желіге қосылмаған Бақта су жоқ (су жетіспеушілігінің индикаторы жанып тұр) Бақ базада тығыз орнатылмаған (су жетіспеушілігінің индикаторы жанып тұр) 	<ul style="list-style-type: none"> Қоректендіру баусымын электр желісіне қосыңыз Бақты сумен толтырып, аспапқа тығыз орнатыңыз Бақты тігінен түзу орнатыңыз
"Power" батырмасы басылған, ылғалдандырғыш жұмыс істемейді	<ul style="list-style-type: none"> Аспап базасында су тым көп 	<ul style="list-style-type: none"> Аспаптың базасынан артық суды абайлап төгіңіз (оның желдеткіш шахтасына түспейтініне көз жеткізіңіз - 2-сурет) және бақты қайтадан орнатыңыз
Аспап жұмыс істейді, бірақ дисплей сөніп қалды	<ul style="list-style-type: none"> Аспап NIGHT SMART түнгі режимде жұмыс істейді. 	<ul style="list-style-type: none"> Кез келген батырмаға жанасыңыз - дисплей 30 секундқа қосылады. Егер сіз осы уақытта басқа режимді таңдасаныз, дисплей енді сөнбейді
"+" және "-" батырмалары жұмыс істемейді	<ul style="list-style-type: none"> Бұл батырмалар тек булану қарқындылығын қолмен реттеу режимінде немесе таймерді қосқан кезде жұмыс істейді 	<ul style="list-style-type: none"> Қолмен баптау режиміне өту үшін «+» батырмасын басыңыз немесе «Timer» батырмасын басыңыз
Будың әлсіз шығуы	<ul style="list-style-type: none"> Ультрадыбыстық мембранада тұзды шөгінділер тым көп Бақтағы лас су немесе аспаптағы су ұзақ уақыт бойы ауыстырылған жоқ 	<ul style="list-style-type: none"> Мембрананы абайлап, зақымдамай тазалаңыз Бақтағы суды ауыстырыңыз, ол таза болуы керек
Бу бүріккіш қақпақтың астынан шығады	<ul style="list-style-type: none"> Бүріккіш қақпағы тығыз орнатылмаған 	<ul style="list-style-type: none"> Бүріккіш қақпағын дұрыс орнатыңыз
Ылғалдандырғыштың айналасындағы ақ өңез	<ul style="list-style-type: none"> Минералсыздандыруға арналған сүзгі-картриддің ресурсы аяқталды 	<ul style="list-style-type: none"> Минералсыздандыруға арналған сүзгі-картридті ауыстырыңыз
Аспап бөгде иіс шығарады	<ul style="list-style-type: none"> Иіс аспаптың жаңа пластигінен шығуы мүмкін Аспапта суды ұзақ уақыт бойы ауыстырмаған 	<ul style="list-style-type: none"> Бүріккіш қақпағын шешіңіз, суға арналған бақты алып, ашық күйде аспаптың шамамен 12 сағат тұруына мүмкіндік беріңіз. Иіс жоғалады Бақтағы суды ауыстырыңыз, ол таза болуы керек
Аспап бөгде дыбыстар шығарады	<ul style="list-style-type: none"> Егер бос болса, суға арналған бақтың резонансы болуы мүмкін Аспап тегіс емес немесе жылжымалы бетке орнатылады 	<ul style="list-style-type: none"> Бақты сумен толтырыңыз Аспапты тегіс, түзу және қатты бетке орнатыңыз

Егер ақаулықты жоюға тырысқаннан кейін мәселе шешілмесе, Сіздің аймағыңыздағы авторландырылған сервистік орталыққа немесе сауда өкіліне жүгініңіз.

Жиынтықтама

- Ауа ылғалдандырғыш
- Сүзгі-картридж
- Мембрананы тазалауға арналған щетка
- ҚБ пульті
- Нұсқаулық (ішінде кепілдік талоны бар)

Тасымалдау және сақтау

Аспап дайындаушының қаптамасында жабық үйжайда +4 бастап +40 °С дейінгі температурада және 25 °С температурасындағы 85% дейінгі салыстырмалы ылғалдылықта сақталуы тиіс. Аспапты тасымалдау және сақтау қаптамадағы манипуляциялық белгілердің нұсқауларына сәйкес болуы тиіс.

Кепілдік

Аспапқа берілетін кепілдік - 2 жыл. Кепілдік қызмет көрсету кепілдік талонында көрсетілген кепілдік міндеттемелерге сәйкес жүргізіледі.

**СЕРВИСТІК ОРТАЛЫҚТАРДЫҢ
МЕКЕНЖАЙЛАРЫН СІЗ
WWW.HOME-COMFORT.RU
САЙТЫНАН НЕМЕСЕ СІЗДІҢ
САТУШЫДАН ТАБА АЛАСЫЗ.**

Кәдеге жарату

Қызмет мерзімі аяқталғаннан кейін аспапты кәдеге жарату керек. Кәдеге жарату нормалары Сіздің тұратын аймағыңызға байланысты. Ылғалдандырғышты кәдеге жарату туралы толық ақпаратты жергілікті билік органының өкілінен алуға болады.

Аспаптың қызмет ету мерзімі

Аспапты пайдалану мерзімі орнату және пайдалану бойынша тиісті ережелер сақталған жағдайда 5 жылды құрайды. Сүзгі-картридждің қызмет ету мерзімі - судың сапасына және аспапты пайдалану жиілігіне байланысты 3 айға дейін.

Дайындалған күні

Дайындалған күні аспаптың корпусындағы стикерде көрсетілген, сондай-ақ Code-128-де шифрланған. Дайындалған күні келесідеі анықталады:

SN XXXXXXX XXXX XXXXXX XXXXX

өндіріс айы мен жылы

Өнімді сертификаттау

Тауар Кеден одағының аумағында сертификатталған.

Тауар мына талаптарға сәйкес келеді:
КО ТР 004/2011 «Төмен вольтті жабдыктардың қауіпсіздігі туралы»
КО ТР 020/2011 «Техникалық құралдардың электрмагниттік үйлесімділігі»

Импорттаушы және дайындаушы уәкілеттік берген құлға:

«Р-Климат» ЖШҚ
Ресей, 119049, Мәскеу қ., Якиманка Б. көш., 35
үй, 1 құр., 3 қаб. 1 үйжай, 4 бөлме.
Тел./Факс: +7 (495) 777-19-67
e-mail: info@rusklimat.ru

Дайындаушы аспаптың конструкциясына және сипаттамаларына өзгерістер енгізу құқығын өзіне қалдырады.

Қытайда жасалған.

Электрлюкс - бұл Electrolux АВ (жар.) лицензиясына сәйкес пайдаланылатын тіркелген сауда маркасы. Electrolux is a registered trademark used under license from АВ Electrolux (publ.).

Қазақстан Республикасының аумағындағы тұтынушылардан шағым қабылдаушы өкілетті ұйымның мекен-жайы (заңды және нақты мекен-жайы, телефоны).

ТОО Arena S (Арена S) LLC 050016,
Республика Казахстан, Алматы, Ул.
Суюнбая, 38А. +7 (727) 356-18-88

Кепилдик талоны

Осы құжат тұтынушылардың заман белгіленген құқықтарын шектемейді, бірақ Тараптардың келісімін немесе шартты көздейтін заңда айтылған міндеттемелерді толықтырады және нақтылайды.

Сізді жоғары сапалы техниканы сатып алуыңызбен құттықтаймыз!

Бұйымды орнату/пайдалану алдында түсініспеушіліктерді болдырмау үшін сізден оның пайдалану жөніндегі нұсқаулығын мұқият оқып шығуыңызды қалаймыз.

Бұйымның техникалық сипаттамаларын жақсарту мақсатында оның конструкциясына, жиынтықтамасына немесе дайындау технологиясына өзгерістер енгізілуі мүмкін. Мұндай өзгерістер Сатып алушының алдын ала хабардар етпестей енгізіледі және бұрын шығарылған бұйымдарды өзгерту/жақсарту жөніндегі міндеттемелерге әкеп соқпайды.

Осы және басқа бұйымдар туралы қосымша ақпаратты Сіз Сатушыдан немесе Мәскеу қаласындағы біздің ақпараттық желімізден ала аласыз:

Тел: 8-800-500-07-75 (Ресей бойынша қоңырау шалу тегін, тәулік бойы 24/7/365)

E-mail: customer@home-comfort.ru

Интернеттегі мекенжайы: www.home-comfort.ru

Бұйымның сыртқы түрі және жиынтықтылығы

Бұйымның сыртқы түрін және оның жиынтықтылығын мұқият тексеріңіз, бұйымды сатып алу кезінде Сатушыға сыртқы түрі мен жиынтықтылығы бойынша барлық талаптарды қойыңыз. Сіз сатып алған аспапқа кепілдікті қызмет көрсету Сатушы, мамандандырылған қызмет көрсету орталықтары немесе аспапты орнатуды жүргізген монтаждау ұйымы (егер бұйым арнайы орнатуы, қосуды немесе құрастыруды қажет етсе) арқылы жүзеге асырылады.

Бұйымға техникалық қызмет көрсетуге байланысты барлық мәселелер бойынша мамандандырылған қызмет көрсету орталықтарына жүгініңіз. Бұйымға жөндеу және техникалық қызмет көрсетуді жүзеге асыруға уәклетті қызмет көрсету орталықтары туралы толық ақпарат жоғарыда көрсетілген сайтта орналасқан.

Кепілдік талонын толтыру

Кепілдік талонын мұқият оқып шығыңыз және оның дұрыс толтырылғанына және Сатушының мөртабағы бар екенін көз жеткізіңіз. Сатушының мөртабағы және сатылған күні (не сатылған күні көрсетілген кассалық чек болмаған кезде кепілдік мерзімі бұйым жасалған күннен бастап есептеледі).

Кепілдік талонына қандай да бір өзгерістер енгізуге, сондай-ақ онда көрсетілген деректерді өшіруге немесе қайта жазуға тыйым салынады. Кепілдік талонында мыналар болуы керек: бұйымның атауы мен моделі, оның сериялық нөмірі, сатылған күні, сондай-ақ уәклетті тұлғаның қолы және Сатушының мөртабағы.

Дайындаушының кінәсінен аспап жарамсыз болған жағдайда, ақаулықты жою бойынша міндеттеме дайындаушы уәклеттік берген ұйымға жүктеледі. Бұл жағдайда Сатып алушы Сатушыға жүгінуге құқылы.

Аспапты орнатуды (монтаждауды) жүргізген ұйымның кінәсінен туындаған аспаптың ақаулығы үшін жауапкершілік монтаждау ұйымына жүктеледі. Бұл жағдайда аспапты орнатуды (монтаждауды) жүргізген ұйымға жүгінуге қажет.

Бұйымды орнату (қосу) үшін (егер оған арнайы орнату, қосу немесе жинау қажет болса) білікті мамандардың қызметтерін пайдалана алатын мамандандырылған қызмет көрсету орталықтарына жүгінуге керек. Сатушы, дайындаушы уәклеттік берген ұйым, импорттаушы және дайындаушы бұйымның дұрыс орнатылуынан (қосылмауынан) туындаған кемшіліктері үшін жауапты болмайды.

Кепілдіктің қолданылу саласы

Берілген кепілдік шеңберінде қызмет көрсету тек РФ мен келден одағы елдерінің* аумағында жүзеге асырылады және осы аумақтарда сатып алынған бұйымдарға таралады.

Осы кепілдік дайындаушының алдын ала жазбаша келісімінсіз осы бұйым бастапқыда сатылған РФ-дан басқа кез келген басқа елде қолданылатын ұлттық немесе жергілікті техникалық стандарттар мен қауіпсіздік нормаларына бұйымды сәйкестендіру мақсатында бұйымды қайта өңдеу немесе реттеу нәтижесінде болған залалды өтеуге және жабуға құқық бермейді.

Осы кепілдік дайындаушының алдын ала жазбаша келісімінсіз осы бұйым бастапқыда сатылған РФ-дан басқа кез келген басқа елде қолданылатын ұлттық немесе жергілікті техникалық стандарттар мен қауіпсіздік нормаларына бұйымды сәйкестендіру мақсатында бұйымды қайта өңдеу немесе реттеу нәтижесінде болған залалды өтеуге және жабуға құқық бермейді.

Осы кепілдік бұйымның өндірістік немесе конструкциялық ақауларына таралады

Уәклетті қызмет көрсету орталығының мамандары жөндеу жұмыстарын және бұйымның ақаулы бөлшектерін ауыстыруды қызмет көрсету орталығында немесе тікелей Сатып алушыда (қызмет көрсету орталығының қалауы бойынша) жүргізеді. Бұйымды кепілдікті жөндеу 45 күннен аспайтын мерзімде орындалады. Тауардың кемшіліктері жою кезінде олардың Тараптардың келісімімен белгіленген мерзімде жойылмайтын айқын болған жағдайда, Тараптар тауардың кемшіліктері жоюдың жаңа мерзімі туралы келісім жасасауы мүмкін.

Жиынтықтаушы бұйымдарға (қандай да бір құралдарды пайдаланбай, бұйымнан алынған мүмкін бөлшектер, яғни жөшіктер, серпелер, торлар, себеттер, саптамалар, шеткалар, түтіктер, құбырыштектер және басқа да осындай жиынтықтаушылар) кепілдік мерзімі 3 (үш) айды құрайды. Кепілдікті немесе ақылы жөндеу кезінде бұйымға орнатылған не бұйымнан бөлек сатып алынған жаңа жиынтықтаушылардың кепілдік мерзімі жөнделген бұйым Сатып алушыға берілген не сонғына осы жиынтықтаушылар сатылған күннен бастап 3 (үш) айды құрайды.

Осы кепілдік мыналарға таралмайды:

- бұйымға мерзімді қызмет көрсету және сервистік қызмет көрсету (сүзгілерді немесе сүзгілер функцияларынан орындайтын құрылғыларды тазалау, ауыстыру);
- дайындаушының алдын ала жазбаша келісімінсіз Бұйымды пайдалану жөніндегі нұсқаулықта көрсетілген бұйымның кез келген бейімделуі мен өзгеруі, соның ішінде оны қолдануында әдеттегі саласын жетілдіру және келісілу мақсатында;
- жеткізу жиынтығына кірген аксессуарлар.

Сондай-ақ, егер тауарды жетіспеушілік мыналардың нәтижесінде тұтындаған жағдайда, осы кепілдік берілмейді:

- бұйымды тікелей тағайындаудыңан тыс, оның Пайдалану жөніндегі нұсқаулығына сәйкес келмейтін жолмен пайдалану, соның ішінде асық жүктеменен бұйымды пайдалану немесе Сатушы, дайындаушы уәклеттік берген ұйым, импорттаушы, дайындаушы ұсынбаған қосалқы жабықпен бірге пайдалану;
- бұйымда механикалық зақымданулардың болуы (жарықшақтар, сызғатар және т. б.), бұйымға шамадан тыс күштің әсері, химиялық агрессивті заттар, жоғары температура, жоғары ылғалдылық/шидуану, концентрацияланған булар әсері, егер жоғарыда аталғандардың бірі бұйымның ақаулығына себеп болса;
- уәклетті емес ұйымдардың/тұлғалардың бұйымды жөндеу/баптау/орнатуы/бейімдеу/ іске қосуы;
- беттің физикалық немесе косметикалық зақымдануына себеп болған құрылғының дұрыс пайдаланбауы;
- егер тасымалдау/сақтау/монтаждау/пайдалану қағидалары бұзылса;
- бұйымға зиян келтірген дүлей апаттар (өрт, су тасқыны және т.б.) және Сатушының, дайындаушы уәклеттік берген ұйымның, импорттаушының, дайындаушының және Сатып алушының бақылауынан тыс басқа да себептер;
- бұйымды электр немесе су құбыры желісіне дұрыс қоспау, сондай-ақ электр немесе су құбыры желісінің және өзге де сыртқы желілердің ақаулықтары (жұмыс параметрлерінің сәйкес келмеуі);
- бұйымның ішіне пайдалану жөніндегі нұсқаулықта көзделгендерден басқа, бөгде заттардың, сұйықтықтардың, жөндіктер мен олардың тіршілік ету өнімдерінің және т. б. түсуі салдарынан пайда болған ақаулар;
- шамдарды, сүзгілерді, көрсеткіштің элементтерін, аккумуляторларды, сакандырғыштарды, сондай-ақ ишығы/фарфор/мата және колмен ауыстырылатын бөлшектерді және табиғи тозуына байланысты жұмысқа қабілеттілігін шектеулі кезеңі бар бұйымның басқа да қосымша тез тозатын/ауысымды бөлшектерін ауыстыру қажеттілігі;

*- кепілдік мерзімі мен шарттары елдің талаптарына байланысты өзгеруі мүмкін.

- бұйым осы жүйенің элементі ретінде пайдаланылған жүйенің ақаулары.

Ауа ылғалдандырғыштарды, ауа тазартқыштар мен кептіргіштерді пайдалану ерекшеліктері

1. Міндетті түрде ультратырадыбыстық ылғалдандырғыштарды пайдалану кезінде суды жұмсарту үшін түпнұсқа (фирмалық) сүзгі-картриджді пайдалануды ұсынамыз. Егер сүзгі-картридж болса, құбыр суын алдын-ала өңдеуге немесе тазаласуы пайдалану ұсынылады. Сүзгі-картриджтің қызмет ету мерзімі пайдаланылатын судың қаттылық дәрежесіне байланысты және болжанбайтын шамада төмендеуі мүмкін, сонын нәтижесінде ауа ылғалдандырғыштың айналасында және ауа ылғалдандырғыштың мембранасында ақ тұнба пайда болуы мүмкін (бұл тұнба ауа ылғалдандырғышқа қоса берілген шетқалып көмегімен де тазаланбауы мүмкін). Мұндай тұнбаның түзілуі ықтималдығын азайту үшін сүзгі-картридж мерзімді түрде уақытылы ауыстыруды қажет етеді. Ауа ылғалдандырғыштардағы сүзгілер ресурсының аяқталуына байланысты ылғалдың шығуының өнімділігі төмендеуі мүмкін, бұл пайдалану жөніндегі нұсқаулыққа сәйкес сүзгілерді үнемі мерзімді ауыстыруды қажет етеді. Осы тармақта аталған ауа ылғалдандырғыштарының ақаулықтары және осындай ақаулықтарға байланысты Сатып алушыға және үшінші тұлғаларға туындаған қандай да бір залал үшін Сатушы, Дайындаушы уәкілеттік берген ұйым, Импорттаушы, Дайындаушы жауапты болмайды және мұндай ауа ылғалдандырғыштарының ақаулықтарына осы кепілдік таралмайды. Ауа ылғалдандырғыштарды пайдалану кезінде тек дайындаушының түпнұсқа (фирмалық) аксессуарларын пайдалану ұсынылады.
2. Ауа тазартқышты пайдалануды бастамас бұрын сүзгілерді қаптамадан шығарыңыз. Үйжайдың көлемі бойынша тазартылған ауаны қалыпты тарату үшін ауа тазартқышты ауа ағынында (азынақта, желдеткіштің алдында және т.б.) орнатпаңыз. Сүзгінің жақмырдануы ауаны тазарту тиімділігін төмендетуіне әкелуі мүмкін. Сүзгіде жиналған шайды шаңсорғышпен абыдан алып тастауға болады. Ауа тазартқыштың сүзгісін сумен жууға болмайды.
3. Кептіргішті пайдалану кезінде судың жылыстауына және қатты шуга жол бермеу үшін аспапты тегіс жерге орнатыңыз. Тімді құрғатуды қамтамасыз ету үшін қызмет көрсетілетін үйжайдың терезелері мен ескерткі жабыңыз.

Аспапты жылжытқан кезде ерекше сақ болыңыз: соқпаныз, еңкейтеңіз және оның құлауына жол бермеңіз. Аспапты іске қоспас бұрын конденсат жинауға арналған бақтың дұрыс орнатылғанына көз жеткізіңіз.

Егер тауар РФ Үкіметінің 19.01.1998 ж. № 55 қаул. «Басқа мөлшердегі, нысандағы, габариттегі, пішіндегі, түсегі немесе жаныптықтағы ұқсас тауарға айырбастауға немесе қайтаруға жатпайтын тиісті сападағы азық-түліктік емес тауарлар тізбесінде» көзделген тауарлар санатына жатқызылса, Ол сатып алынған бұйымды «Тұтынушылардың құқықтарын қорғау туралы» Заңның 25-бабы және РФ АҚ 302-бабы тәртібінде айырбастауды алды етуге құқығы жоқ екені туралы Сатып алушыға ескертілді. Сатып алушы Кепілдік талонына қол қойған сәттен бастап:

- сатып алынған бұйым және оның тұтынушылық қасиеттері туралы барлық қажетті ақпарат сатып алушыға «Тұтынушылардың құқықтарын қорғау туралы» Заңның 10-бабына сәйкес толық көлемде берілді;
 - сатып алушы орыс тілінде сатып алынған бұйымның Пайдалану жөніндегі нұсқаулығын алды деп есептеледі және
-;
- сатып алушы кепілдікті қызмет көрсету шарттарымен/сатып алынған бұйымды пайдалану ерекшеліктерімен танысты және келіссіз;
 - сатып алушының сатып алынған өнімнің сағатты түрде/жынытығына қатысты шағымдары жоқ.

Егер бұйымның жұмысы Сатып алушының қатысуымен тексерілсе, осы жерде атап өтіңіз.

Сатып алушының қолы:

Күні:

КЫЗМЕТ КӨРСЕТУ КЕЗІНДЕ ШЕБЕР АЛАДЫ/ВИДУЧАТЬСЯ МАЙСТРОМ ПРИ ОБСЛУЖИВАНИИ/ВИДУЧАТЬСЯ МАЙСТРОМ ПРИ ОБСЛУЖИВАНИИ

КЕПІЛДІК ҚЫЗМЕТ КӨРСЕТУЕ ТАЛОН/ ТАЛОН НА ГАРАНТИЙНЕ ОБСЛУЖИВАНИИ

КЕПІЛДІК ҚЫЗМЕТ КӨРСЕТУЕ ТАЛОН/ ТАЛОН НА ГАРАНТИЙНЕ ОБСЛУЖИВАНИИ



Electrolux



Electrolux

Модель / Модель:

Модель / Модель:

Сериялық нөмірі/ Серийный номер:

Сериялық нөмірі/ Серийный номер:

Сатып алу күні/Дата покупки:

Сатып алу күні/Дата покупки:

Сатушының мерғабаны/ Штамп продавца

Сатушының мерғабаны/ Штамп продавца

Пайдалануға берілген күні/ Дата пуску в эксплуатацию:

Пайдалануға берілген күні/ Дата пуску в эксплуатацию:

.....
Пайдалануға беруді жүргізген ұйымның мерғабаны/ Штамп организации, по
побила пуск в эксплуатацию

.....
Пайдалануға беруді жүргізген ұйымның мерғабаны/ Штамп организации, по
побила пуск в эксплуатацию

Сатып алушының Т.А.Ә./ П.І.Б. поқуця:

.....

.....

..

Мекенжайы/Адреса:

.....

.....

..

Телефон/ Телефон:

.....

Тапсырыс коды/ Код замовлення:

.....

Жөндеу күні/ Дата ремонту:.....

Сервистік орталық/Сервіс-

центр:.....

Сатып алушының Т.А.Ә./ П.І.Б. поқуця:

.....

.....

..

Мекенжайы/Адреса:

.....

.....

..

Телефон/ Телефон:

.....

Тапсырыс коды/ Код замовлення:

.....

Жөндеу күні/ Дата ремонту:.....

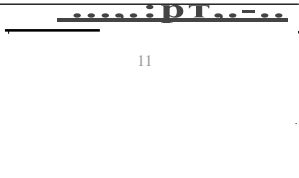
Сервистік орталық/Сервіс-

центр:.....



.....

.....:DT.....



11



118

Тепловое водонагреватель

Тепловое водонагреватель

Тепловое водонагреватель



11.1- FINL...

111 ФУ.1at до11

1W881L111L...



Тепловое водонагреватель

Тепловое водонагреватель



Электролюкс - бұл Electrolux AB (жар.) лицензиясына сәйкес пайдаланылатын тіркелген сауда маркасы.
Electrolux is a registered trademark used under license from AB Electrolux (publ.).

Нұсқаулықтың мәтінде және цифрлық белгіленулерінде техникалық қателіктер мен жаңылыс жазулар жіберілуі мүмкін. Техникалық сипаттамалар мен ассортименттің өзгерістері алдын ала ескертусіз жүргізілуі мүмкін.

C E EAC IP20

