

TherapyAir® iOn

By Zepter Group

ИНСТРУКЦИЯ ПО ЭКСПЛУАТАЦИИ RU



УВАЖАЕМЫЕ ПОКУПАТЕЛИ!

Прежде всего, мы хотели бы поблагодарить вас за покупку очистителя воздуха ZEPTEK Therapy Air® iOn (Терапи Эйр Ион). Данный продукт отличается от предыдущих модификаций своими функциональными возможностями, и мы уверены в том, что он подарит вам чистый и здоровый воздух. Для правильного использования и обслуживания прибора мы советуем вам внимательно изучить эту Инструкцию; аккуратно храните Инструкцию вместе с гарантией. Инструкция позволит получить ответ на многие вопросы, касающиеся эксплуатации прибора.

ПРИ ПЕРЕМЕЩЕНИИ ПРИБОРА НЕ ТЯНИТЕ ЕГО ЗА ШНУР ПИТАНИЯ, ПРИ ТРАНСПОРТИРОВКЕ БЕРИТЕСЬ ЗА ВЕРХНЮЮ И ЗАДНЮЮ ПАНЕЛЬ.

Перед чисткой отключайте прибор от сети. Иначе может возникнуть опасность удара электрическим током или пожара.

<u>ИНФОРМАЦИЯ ПО ТЕХНИКЕ БЕЗОПАСНОСТИ</u>	стр. 36
Меры предосторожности при работе с электроприборами	стр. 36
Меры предосторожности при установке	стр. 38
Меры предосторожности при эксплуатации	стр. 39

<u>ИНСТРУКЦИЯ ПО ЭКСПЛУАТАЦИИ</u>	стр. 42
Характеристики	стр. 42
Названия частей	стр. 44
Рабочие элементы	стр. 46
Индикаторы	стр. 47
Внутренние фильтры	стр. 48
Подготовка к эксплуатации	стр. 50
Эксплуатация прибора	стр. 51
Хранение и чистка прибора	стр. 54
Замена фильтров	стр. 56

<u>УСТРАНЕНИЕ НЕПОЛАДОК</u>	стр. 60
--	---------

<u>СЕРВИСНОЕ ОБСЛУЖИВАНИЕ</u>	стр. 62
Гарантийный талон и технические характеристики	стр. 62
Гарантия на изделие	стр. 63

1. ИНФОРМАЦИЯ ПО ТЕХНИКЕ БЕЗОПАСНОСТИ

В ЦЕЛЯХ СОБЛЮДЕНИЯ ГАРАНТИЙ ВАШЕЙ БЕЗОПАСНОСТИ И ПРЕДОТВРАЩЕНИЯ НАНЕСЕНИЯ ВРЕДА ИМУЩЕСТВУ ПРОЧТИТЕ, ПОЖАЛУЙСТА, ЭТУ ИНФОРМАЦИЮ.



ОПАСНО! При несоблюдении техники безопасности возможны серьезные телесные повреждения или случаи со смертельным исходом.



ВНИМАНИЕ! При несоблюдении техники безопасности возможны серьезные телесные повреждения или нанесение вреда имуществу.

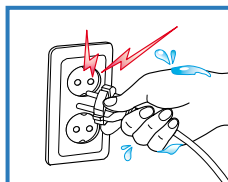


ПРЕДУПРЕЖДЕНИЕ! При несоблюдении техники безопасности возможны легкие телесные повреждения или нанесение вреда имуществу.

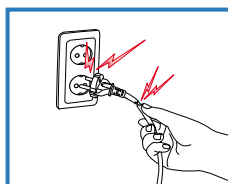
Меры предосторожности при работе с электроприборами



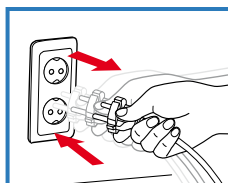
Используйте электрошнур только с указанным в технических характеристиках напряжением. Не вставляйте вилку в розетку мокрыми руками. Иначе может возникнуть опасность удара электрическим током или пожара.



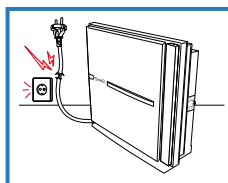
Не выдергивайте вилку из розетки, держась за шнур. Иначе может возникнуть опасность удара электрическим током или пожара.



Не включайте и не выключайте прибор в розетку несколько раз подряд. Иначе может возникнуть опасность удара электрическим током или пожара.

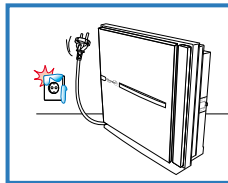


Не используйте шнур, если есть подозрение, что он поврежден. Обратитесь в Сервисную службу для замены шнура. Иначе может возникнуть опасность удара электрическим током или пожара.

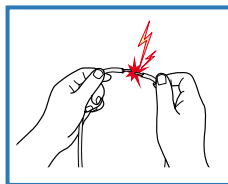




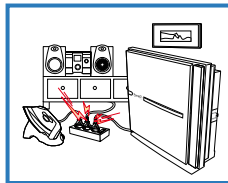
В случае, если шнур или вилка подверглись воздействию влаги, выключите аппарат. Иначе может возникнуть опасность удара электрическим током или пожара.



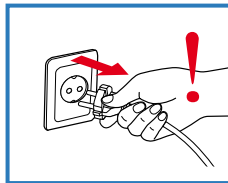
Не пытайтесь самостоятельно отремонтировать шнур. Иначе может возникнуть опасность удара электрическим током или пожара.



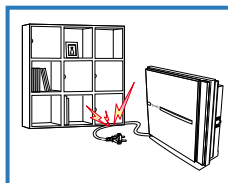
Не включайте прибор в розетку или удлинитель вместе с другими электроприборами. Используйте для него отдельную розетку. Иначе может возникнуть опасность удара электрическим током или пожара.



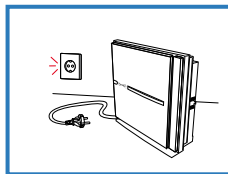
Выключите прибор из розетки перед ремонтом, обслуживанием или заменой деталей. Иначе может возникнуть опасность удара электрическим током или пожара.



Не допускайте попадания пыли или влаги на вилку прибора. Никогда не используйте для чистки вилки прибора бензин, лак, средства, содержащие алкоголь. Иначе может возникнуть опасность удара электрическим током или пожара.

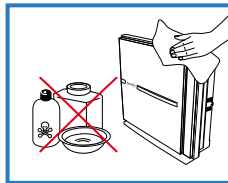


Не прокладывайте шнур под тяжелыми предметами, чтобы избежать его повреждения. Иначе может возникнуть опасность удара электрическим током или пожара.

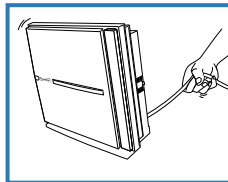




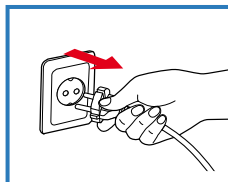
Выключите прибор из розетки, если он не используется в течение долгого времени. Иначе может возникнуть опасность удара электрическим током или пожара.



Не перемещайте прибор за шнур, для его транспортировки возьмитесь за верхнюю и заднюю панель. Иначе может возникнуть опасность удара электрическим током или пожара.



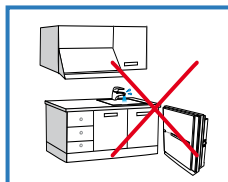
Перед очисткой выключите прибор из розетки. Иначе может возникнуть опасность удара электрическим током или пожара.



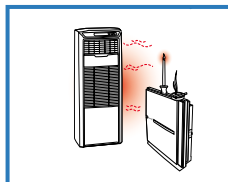
Меры предосторожности при установке



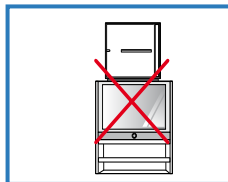
Не устанавливайте прибор в местах с повышенным уровнем влажности, близко расположенных к воде, избегайте попадания на него атмосферных осадков. Это может привести к удару электрическим током, неправильной работе прибора или пожару.



Не устанавливайте прибор вблизи нагревательных приборов, не ставьте на него свечи, не кладите сигареты или другие легковоспламеняющиеся предметы. Иначе может возникнуть опасность удара электрическим током или пожара.



Не устанавливайте прибор на электроприборы, такие как обогреватель или телевизор. Иначе это может привести к удару электрическим током, неправильной работе прибора или пожару.

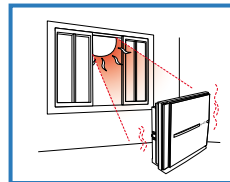




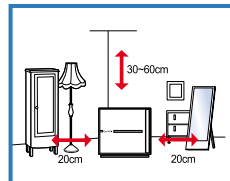
Не используйте прибор в местах, где он будет подвержен воздействию сильного дыма, запахов или масел. Это может привести к неправильной работе прибора.



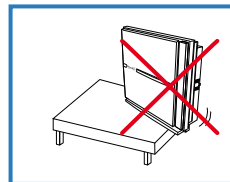
Не используйте и не устанавливайте прибор в местах, подверженных воздействию прямых солнечных лучей. Это может привести к деформации и потере цвета прибора.



Устанавливайте прибор на расстоянии 20 см от стены и 30-60 см от потолка. Предмет, находящийся возле стен или потолка (например, мебель, лампы, картины и др.), может испачкаться.



Устанавливайте прибор без применения усилий на ровной поверхности. Иначе можно получить телесное повреждение или причинить вред прибору.

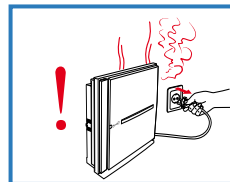


Меры предосторожности при эксплуатации

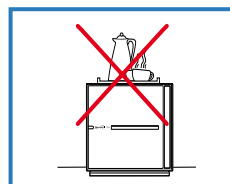
Длительное использование прибора в закрытом помещении может вызвать эффект сухости воздуха в комнате.



Немедленно выключите прибор из розетки, если он издает странный звук или неприятный запах. Это может стать причиной пожара. Свяжитесь с Сервисной службой.



Не ставьте на верхнюю панель прибора емкости с жидкостями, водой, лекарствами или пищей, не кладите металлические и тяжелые предметы. Это может привести к удару электрическим током или пожару.

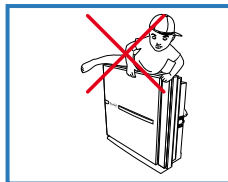




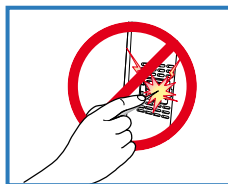
Не допускайте попадания пальцев, инородных предметов во входное и выходное вентиляционные отверстия прибора. Это может привести к удару электрическим током или пожару.



Не позволяйте детям забираться на прибор. Это может привести к телесным повреждениям.



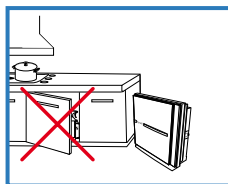
Не допускайте попадания пальцев, инородных предметов в датчик пыли. Это может привести к удару электрическим током, пожару или неправильной работе аппарата.



При открытии передней панели прибора не допускайте заземления частей тела. Это может привести к телесным повреждениям или повредить прибор.



Не эксплуатируйте прибор в местах, где используются или хранятся легко воспламеняющиеся и горючие материалы. Это может стать причиной удара электрическим током или привести к пожару.



Не погружайте прибор в воду. Это может стать причиной удара электрическим током или привести к пожару.



Данный прибор не предназначен для использования людьми с ограниченными физическими или умственными способностями, до тех пор пока они не получают достаточный опыт и инструкции относительно применения прибора от лица, ответственного за их безопасность, или не будут находиться под его наблюдением.

Чтобы дети не играли с прибором, не оставляйте их без присмотра.



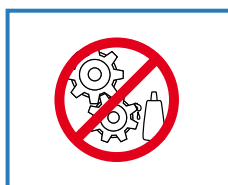
Не ремонтируйте, не разбирайте и не модифицируйте аппарат. Это может стать причиной удара электрическим током или привести к пожару.



Не распыляйте на прибор легковоспламеняющиеся вещества, например, инсектициды или парфюмерные аэрозоли. Это может стать причиной удара электрическим током или привести к пожару.



Не используйте прибор в местах, где возможна утечка машинного масла. Это может стать причиной удара электрическим током или вызвать пожар.



2.1 ХАРАКТЕРИСТИКИ

1 Превосходная очистка воздуха

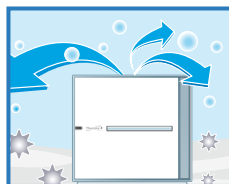
HEPA-фильтр с тиабендазолным покрытием (органический антибактериальный материал), антибактериальный фильтр против плесени, а также другие фильтры разработаны и установлены в целях быстрого избавления от загрязняющих воздух частиц в помещении.



2 Борьба с посторонними запахами

Дезодорирующий фильтр удаляет вредные газы, запах пищи и сигарет.

* Опытным путем было установлено, что летучие органические соединения (толуол, бензол, диметилбензол, стирол), формальдегиды, аммиак полностью удаляются из воздуха (за исключением углекислого газа и окиси углерода).



3 Генерация отрицательных ионов

Прибор вырабатывает большое количество отрицательных ионов, предоставляя вам возможность наслаждаться исключительно чистым воздухом.



4 Использование режима Турбо

При чрезмерном количестве пыли или сильном запахе прибор способен очищать воздух в режиме «турбо» за короткий промежуток времени.



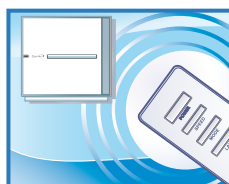
5 Противоаллергенный защитный фильтр

Спереди на нетканый материал фильтра нанесена особая противомикробная субстанция (серебро/апатит) для уничтожения бактерий, в том числе бацилл легионеллы, которые особенно опасны для детей, а сам фильтр пропитан экстрактом листьев гинкго билоба для удаления аллергенов, вирусов гриппа и бактерий.



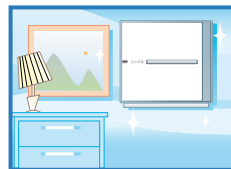
6 Пульт дистанционного управления

Для удобства пользователей прибор снабжен пультом дистанционного управления.



7 **7** **Возможность компактного размещения на стене (опция)**

Компактный размер прибора и дизайн позволяют размещать Therapy Air®iOn на стене и украшать ваш интерьер.

**8** **Ритмичный (равномерно чередующийся) режим очистки воздуха**

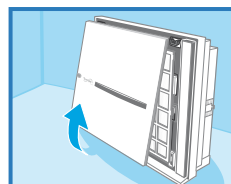
Ритмичный режим очистки воздуха разработан для оптимальной циркуляции воздуха в помещении и быстрого устранения загрязняющих веществ.

**9** **Бесшумный режим для работы ночью (ночной режим)**

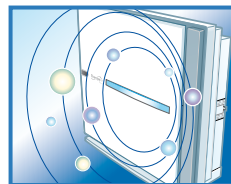
Ночью прибор автоматически работает в бесшумном режиме, создавая благоприятную для сна атмосферу.

**10** **Забота о безопасности пользователей**

Работа прибора автоматически прекращается, если открыта передняя панель. Входное и выходное вентиляционные отверстия разработаны с учетом обеспечения безопасности пользователей и избежания травм.

**11** **Лампа подсветки**

Пользователи могут выбрать цвет подсветки на передней панели прибора в зависимости от настроения.

**12** **Детский режим**

При выборе Детского режима скорость вращения вентилятора снижается, что позволяет избежать переохлаждения детей.

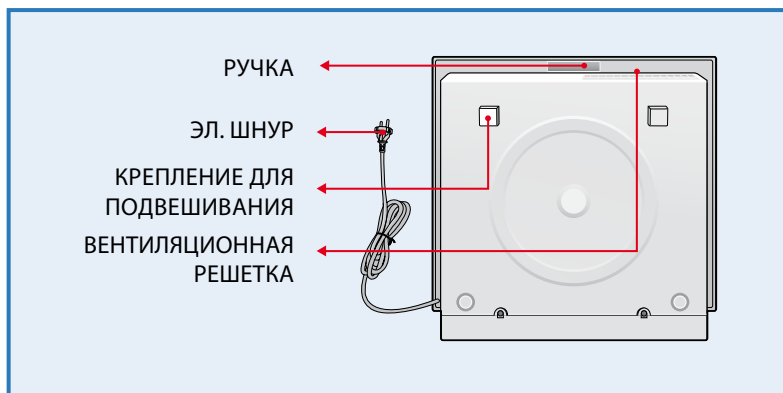


2.2 НАЗВАНИЯ ЧАСТЕЙ

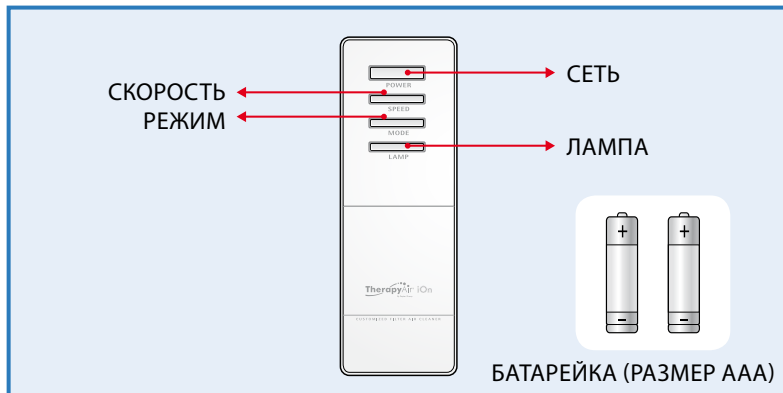
ВИД СПЕРЕДИ



ВИД СЗАДИ



ПУЛЬТ ДИСТАНЦИОННОГО УПРАВЛЕНИЯ



2.3 РАБОЧИЕ ЭЛЕМЕНТЫ



ВКЛЮЧЕНИЕ/ВЫКЛЮЧЕНИЕ

Вы можете управлять прибором вручную нажатием кнопки ВКЛ/ВЫКЛ (ON/OFF). Однако изначально прибор настроен на работу в Автоматическом режиме. После ручного выключения и последующего включения прибор работает в последнем использовавшемся Вами режиме.

СКОРОСТЬ (SPEED)

Вы можете выбрать скорость потока воздуха нажатием этой кнопки: (уровни: 1 - 2 - 3 - 4 - турбо). Режимы Автоматический/Детский доступны с уровня 1 до уровня 4.

РЕЖИМ (MODE)

С помощью данной кнопки вы можете выбрать режимы:

- Авто
- Детский
- Ритмичный

ЛАМПА ПОДСВЕТКИ (MOOD LAMP)

Эта лампа является индикатором режима работы прибора. Работа лампы может регулироваться вручную. В ночном режиме лампа подсветки настраивается автоматически.

2.4 ИНДИКАТОРЫ

Световые индикаторы позволяют вам контролировать происходящие процессы.

Индикатор скорости потока воздуха

Скорость потока воздуха в режиме Авто/Детский настраивается автоматически в соответствии с загрязненностью воздуха с уровня 1 до уровня 4. В ручном режиме - с уровня 1 до ТУРБО. Лампочка скорости потока воздуха показывает объем пропускаемого воздуха.

- **BRIGHT - Индикатор освещения**

Лампа подсветки выключена, если выбран ночной режим и горит индикатор освещения. Если этот режим не установлен, яркость лампы подсветки снижается на 50%. Индикатор освещения всегда выключен при выборе другого режима, но вы можете управлять лампой подсветки в ручном режиме.

- **RHYTHM - Индикатор Ритмичного режима**

Данный режим эффективно удаляет загрязненный воздух в помещении, регулируя поток воздуха. Лампа подсветки переключается с одного цвета на другой в следующей последовательности: голубой - розовый - красный - фиолетовый.

- **CHILD - Индикатор Детского режима**

При выборе данного режима происходит автоматический контроль скорости потока воздуха. Объем обрабатываемого воздуха снижается, а индикатор становится розового цвета.

- **AUTO - Индикатор Автоматического режима**

Указывает на то, что прибор работает в автоматическом режиме, цвет индикатора в этом случае – голубой.

- **SLEEP - Индикатор ночного режима** - Данный индикатор указывает на то, что прибор работает в бесшумном режиме.

- **AIR QUALITY - Индикатор уровня загрязнения воздуха**

Данный индикатор следующим образом показывает параметры качества воздуха:

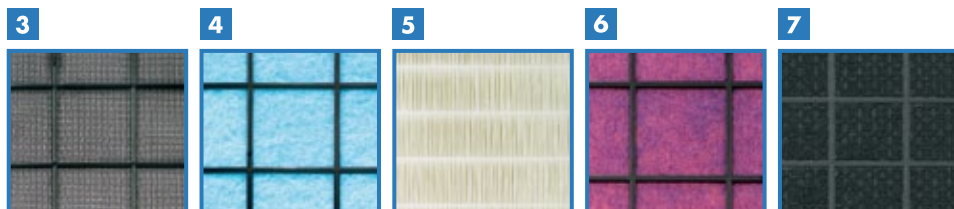
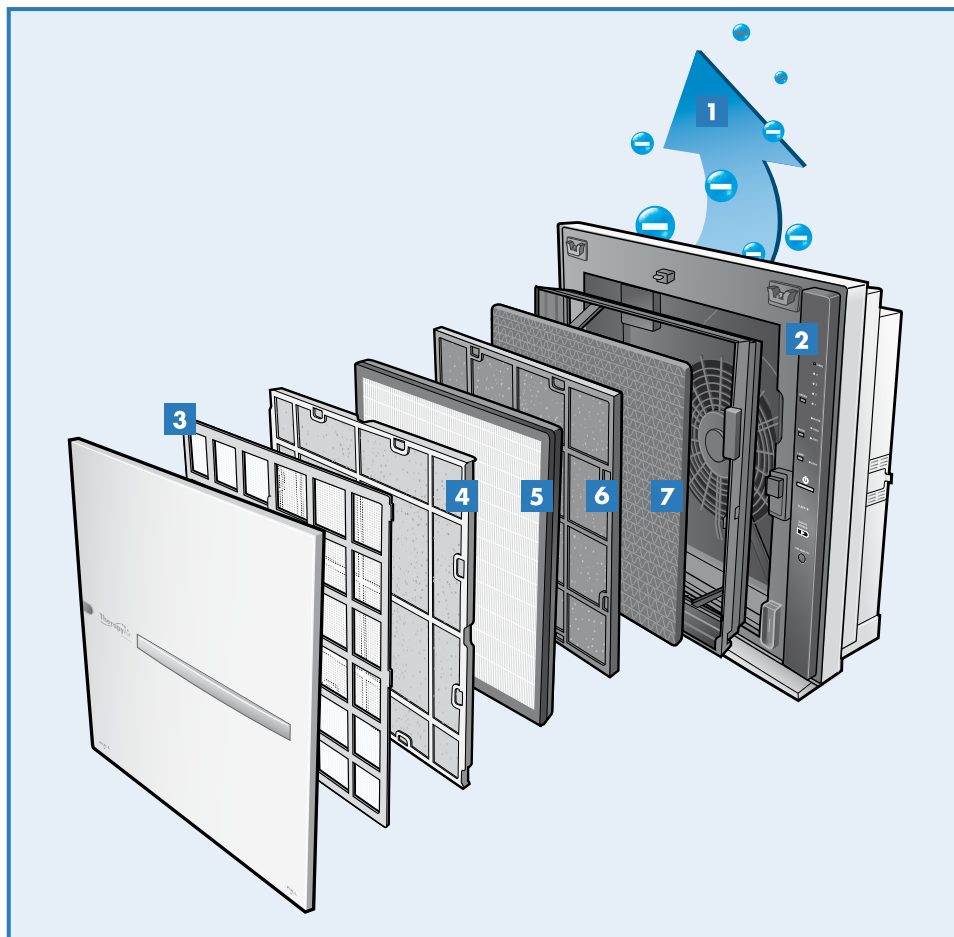
- Очень чистый: голубой,
- Чистый: фиолетовый,
- Норма: розовый,
- Загрязненный: красный.

Лампа подсветки

Лампа подсветки автоматически включается с начала работы прибора и меняет цвета в зависимости от режима работы:

- Авто/Ручной: голубой,
- Детский: розовый,
- Ритмичный: голубой—розовый—красный—фиолетовый

2.5 ВНУТРЕННИЕ ФИЛЬТРЫ



1 ГЕНЕРАТОР ОТРИЦАТЕЛЬНЫХ ИОНОВ

Генератор отрицательных ионов вырабатывает большое количество отрицательных ионов, что позволяет вам наслаждаться исключительно чистым и здоровым воздухом.

2 КОРПУС ДЛЯ ФИЛЬТРОВ

Фильтры установлены в следующем порядке: Предварительный/Средний/HEPA/ Специальный/Дезодорирующий.

3 ПРЕДВАРИТЕЛЬНЫЙ ЭЛЕКТРОСТАТИЧЕСКИЙ ФИЛЬТР

Собирает крупные частицы пыли, плесени, волос, перхоти, шерсти домашних животных и т.д.

4 СРЕДНИЙ ФИЛЬТР (антибактериальный)

Собирает оставшиеся, более мелкие частицы пыли, бактерии величиной более 1 микрона, пыльцу и т.д. Одновременно он защищает HEPA-фильтр, размещенный за ним.

5 HEPA-ФИЛЬТР

Эффективно собирает самые мелкие частицы пыли и табачного дыма, а антибактериальный тиабендазол* обезвреживает бактерии, споры плесени и т.д., т.е. уничтожает возбудителей инфекций.

*Тиабендазол – вид органического антибактериального материала.

6 HEPA-ФИЛЬТР ТОНКОЙ ОЧИСТКИ (противоаллергенный)

Содержит смесь серебра, апатита (вид минерала) и антибактериального средства, особенно эффективного в борьбе с легионеллами (*Legionella bacillus*) - бактериями, которые особенно опасны для детей. Внутри фильтр пропитан экстрактом листьев растения гинкго билоба* для уничтожения возбудителей аллергии, вируса гриппа и бактерий.

* Гинкго билоба – самое древнее на Земле растение. Обладает особыми лечебными свойствами, используется при лечении астмы, бронхита и болезней легких, а также для улучшения циркуляции крови.

7 УГОЛЬНЫЙ ФИЛЬТР (дезодорирующий)

Благодаря особым свойствам, эффективно поглощает запахи пищи, токсичные газы и любые неприятные запахи.

Воздух, прошедший через непроходимый для загрязняющих частиц барьер, становится полностью очищенным. Затем он направляется в модуль, в котором размещен генератор отрицательных ионов. Там он дополнительно обогащается отрицательными ионами, которые продолжают бороться со всеми загрязняющими воздух частицами и положительными ионами, которые выделяются домашними электрическими приборами и другими предметами.

2.6 ПОДГОТОВКА К ЭКСПЛУАТАЦИИ



Данный прибор предназначен только для использования внутри помещения.



Для удобства транспортировки Средний / HEPA / Противоаллергенный / Дезодорирующий фильтры находятся в упаковке, поэтому перед использованием их необходимо распаковать.



Сначала закрепите корпус для фильтров внизу прибора и только затем вверх прибора.

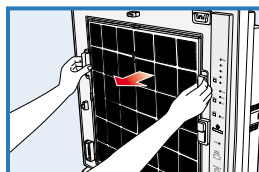
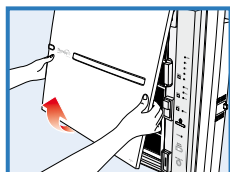


Закрепите Предварительный фильтр с помощью защелок на корпусе.

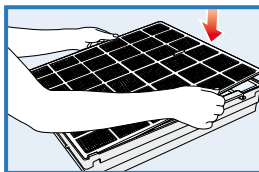
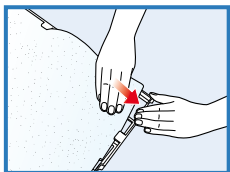


Нетканый материал Противоаллергенного фильтра должен быть обращен к передней панели прибора.

1. Приподнимите переднюю панель прибора за нижнюю часть и снимите ее. Вытащите корпус для фильтров.

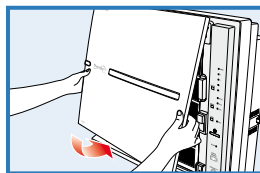
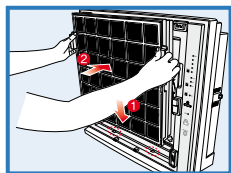


2. Распакуйте фильтры (кроме Предварительного фильтра) и вставьте их в корпус в следующем порядке: Предварительный – Средний – HEPA – Противоаллергенный Дезодорирующий.





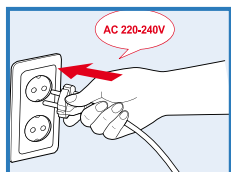
3. Закрепите корпус с фильтрами сначала внизу прибора, а затем сверху. Заново установите переднюю панель прибора.



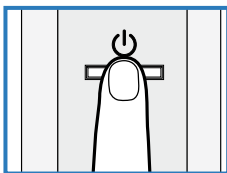
2.7 ЭКСПЛУАТАЦИЯ ПРИБОРА

Автоматический режим работы

1. Подключите прибор к соответствующей его техническим характеристикам сети электрического тока (220-240 В).
2. Нажмите на кнопку ВКЛ - загорится индикатор Автоматического режима, а лампа подсветки станет голубого цвета.



1.



2.



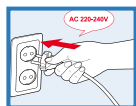
3.

3. Скорость автоматически переключается от уровня 1 до уровня 4 в зависимости от качества воздуха в помещении. Загорится индикатор Автоматического режима, а лампа подсветки станет голубого цвета.

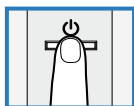
Сначала прибор начинает работать в Автоматическом режиме, а затем - в том режиме, который вы выбрали при предыдущем использовании прибора.

Ручной режим работы

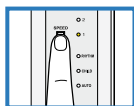
Подключите прибор к соответствующей его техническим характеристикам сети электрического тока (220-240 В).



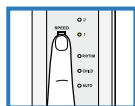
1.



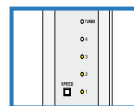
2.



3.



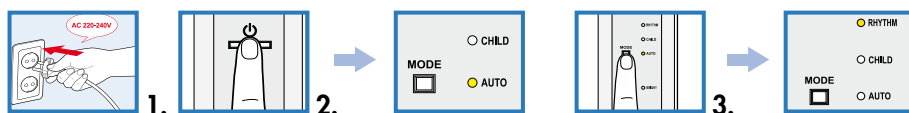
4.



1. Нажмите кнопку ВКЛ и кнопку СКОРОСТЬ (SPEED) (лампа подсветки – голубого цвета).

2. Нажмите кнопку ВКЛ и прибор начнет работать в Автоматическом режиме. Затем – в том режиме, который вы выбрали при предыдущем использовании прибора.
3. Нажмите кнопку СКОРОСТЬ (SPEED). Это переключит прибор в Ручной режим.
4. Выберите желаемую скорость, нажимая кнопку СКОРОСТЬ (SPEED):
Уровень 1— Уровень 2— Уровень 3— Уровень 4—ТУРБО

Выбор режима



Подключите прибор к соответствующей его техническим характеристикам сети электрического тока (220-240 В).

1. Нажмите кнопку ВКЛ/ВЫКЛ (POWER), а затем кнопку РЕЖИМ (MODE).
2. После нажатия кнопки ВКЛ/ВЫКЛ прибор начинает работать в Автоматическом режиме. Затем – в том режиме, который вы выбрали при предыдущем использовании прибора.
3. Выберите режим по вашему желанию с помощью кнопки РЕЖИМ (MODE): Автоматический/Детский/Ритмичный.

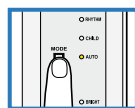
Что такое тихий ночной режим?

При выборе режима Авто/Детский

Прибор начинает работать в бесшумном ночном режиме при отсутствии света в течение 3 минут, что выражается в снижении скорости вентилятора и уменьшении расхода электроэнергии. При наступлении светлого периода суток прибор возвращается к работе в нормальном режиме.



- Цифровой датчик светочувствительности определяет степень освещенности помещения и автоматически переходит на режим бесшумной работы.



- Переход к бесшумной работе происходит при выборе режимов Авто/Детский (но не Ручного режима).

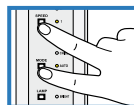


- В начале работы в бесшумном режиме загорается лампочка ночного режима. При выключенном освещении яркость лампы подсветки уменьшается вдвое. Она погаснет, когда вы снова включите свет.

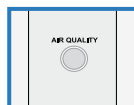
Датчик наличия частиц пыли в воздухе

Датчик качества воздуха установлен на стандартный уровень чувствительности. Вам понадобится изменить уровень чувствительности датчика в случае, если он указывает на загрязненность воздуха ("UNCLEAN" – индикатор уровня загрязненности красного цвета) даже после 2 часов работы, или на то, что воздух очень чист ("VERY CLEAN" – индикатор уровня загрязненности голубого цвета), хотя вам кажется, что он таковым не является.

- Нажмите одновременно и держите нажатыми кнопки скорости (SPEED) и режима (MODE) в течение минимум 2 секунд.

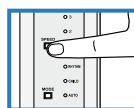
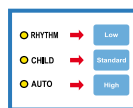


- Индикатор уровня загрязнения воздуха (AIR POLLUTION LEVEL) начнет мигать с интервалом в 1 секунду.



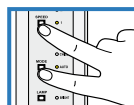
- Нажмите кнопку скорости (SPEED) для выбора уровня чувствительности.

Лампа подсветки на мгновение включится, показывая уровень чувствительности, который вы можете выбрать.



- Ритмичный - низкий
- Детский - стандартный
- Авто - высокий

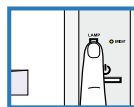
Для того чтобы сохранить параметры чувствительности, нажмите одновременно и держите нажатыми кнопки скорости (SPEED) и режима (MODE) в течение минимум 2 секунд.



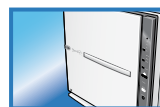
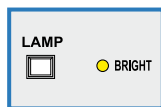
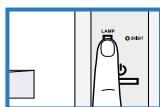
– В случае если в течение 10 секунд не нажимать никаких кнопок, параметры чувствительности будут сохранены в памяти прибора автоматически.

Лампа подсветки

Лампа подсветки не только меняет цвет, но и показывает текущий режим работы аппарата.



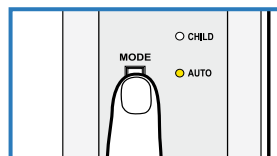
- Лампа подсветки автоматически включается при включении аппарата. Нажмите кнопку «Лампа» для ее включения или выключения.
- При работе в ночном режиме выберите «Лампа ВКЛ/ВЫКЛ» (LAMP: ON/OFF).
- Нажмите кнопку «Лампа» и удерживайте в течение 2 секунд. Затем включится индикатор освещения, и лампа подсветки погаснет.



1. Нажмите кнопку «Лампа» на 2 сек.
 2. Включится индикатор освещения.
 3. Работа в ночном режиме.
 4. При работе в ночном режиме лампа подсветки автоматически выключается.
- Снова нажмите и держите в течение 2 секунд кнопку «Лампа» - индикатор освещения погаснет, и работа в режиме сна возобновится.



1. Нажмите кнопку «Лампа» на 2 секунды.
 2. Индикатор освещения выключится.
 3. Работа в ночном режиме
 4. При работе в ночном режиме яркость лампы подсветки уменьшается на 50%.
- Лампа подсветки меняет цвет в соответствии с выбранным режимом работы:
 - Авто/Ручной: голубой
 - Детский: розовый
 - Ритмичный: голубой – розовый – красный - фиолетовый



Яркость лампы подсветки уменьшается на 50% при выборе ночного режима.

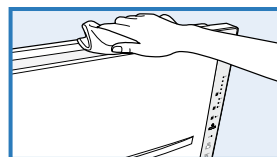
2.8 ХРАНЕНИЕ И ЧИСТКА ПРИБОРА



ВНИМАНИЕ! Перед чисткой убедитесь, что прибор выключен из сети.

✓ Чистка прибора снаружи

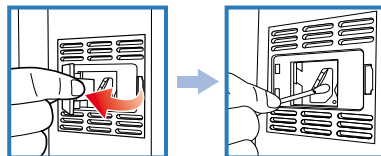
Для чистки прибора используйте сухую мягкую ткань. При необходимости используйте влажную ткань, но не применяйте средства для полировки.



✓ Чистка датчика загрязнения

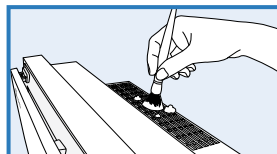
(каждые 2 месяца)

Откройте датчик пыли на боковой стороне прибора. Для чистки линзы используйте влажную ватную палочку, вытрите насухо.



✓ Чистка воздухозаборного и воздуховыводящего отверстий

Очищайте воздухозаборные и воздуховыводящие отверстия при помощи кисти с мягким ворсом. Следите за тем, чтобы кисть не попала в прибор.



✓ Чистка генератора отрицательных ионов

(каждые 2 месяца)

Для снятия пыли с решетки используйте сухие ватные палочки.

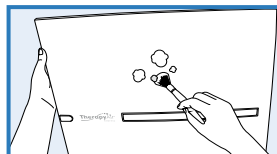
Следите за тем, чтобы вата не попала в прибор.



✓ Чистка передней панели

Снимите переднюю панель с прибора и вытрите ее от пыли сухой тканью или щеткой с мягким ворсом.

При необходимости используйте влажную ткань. Не используйте средства для полировки.

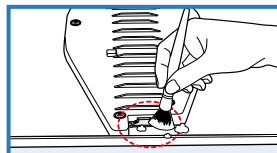


✓ Чистка линз с обратной стороны передней крышки

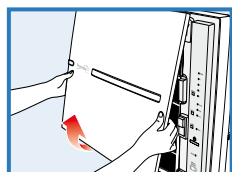
(каждые 2 месяца)

Снимите переднюю панель с прибора и вытрите пыль с лампы подсветки на ее внутренней поверхности, используя сухую ткань, кисть с мягким ворсом или ватный тампон.

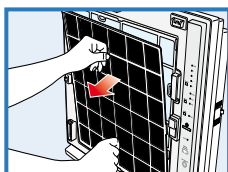
При необходимости используйте влажную ткань, но не применяйте средства для полировки.



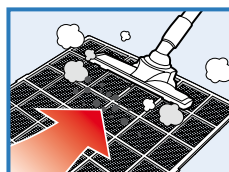
Чистка Предварительного электростатического фильтра (каждые 2-4 недели)



1.



2.




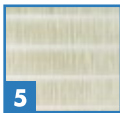


3.

1. Поднимите нижнюю часть передней панели для того, чтобы снять ее с прибора.
2. Для того, чтобы вынуть фильтр, потяните за ручку.
3. Удалите пыль с фильтра при помощи пароочистителя.
4. Вытрите фильтр насухо перед тем, как устанавливать его в корпус для фильтров.
Снова поместите корпус для фильтров в прибор, установив его в нужном положении под петли корпуса.

2.9 ЗАМЕНА ФИЛЬТРОВ

Следующие фильтры необходимо менять регулярно.

Прибор Therapy Air iOn включает в себя следующие фильтры:

	ФИЛЬТР	КОЛИЧЕСТВО В КОМПЛЕКТЕ	ЧАСТОТА ЗАМЕНЫ ФИЛЬТРА*	ДЕЙСТВИЕ
	Средний фильтр (антибактериальный)	2 шт.	Раз в 6 месяцев	Замена
	HEPA-фильтр	1 шт.	Раз в 12 месяцев	Замена
	HEPA-фильтр тонкой очистки (противоаллергенный)	1 шт.	Раз в 12 месяцев	Замена
	Угольный фильтр (дезодорирующий)	1 шт.	Раз в 12 месяцев	Замена

* расчет основан на круглосуточном использовании в Автоматическом режиме.



Антистатический фильтр (Предварительный электростатический фильтр) необходимо **чистить каждые 2-4 недели**. Пожалуйста, следуйте инструкциям, приведенным в **пункте 2.8. ХРАНЕНИЕ И ЧИСТКА ПРИБОРА, Чистка Предварительного электростатического фильтра**.



Всегда выключайте прибор из сети перед чисткой и заменой фильтров.



Частота замены фильтра зависит от степени загрязненности воздуха в помещении.

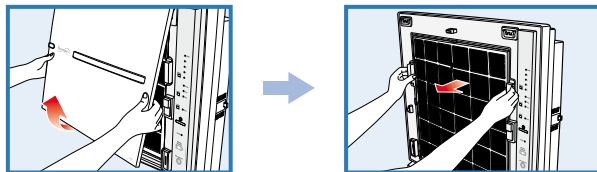


Сначала закрепите корпус для фильтров внизу прибора и только затем вверх.

Фильтры расположены в следующем порядке:

Предварительный фильтр – Средний – HEPA – Противоаллергенный – Угольный.

1. Снимите переднюю панель. Выньте корпус для фильтров.



2. Откройте корпус для фильтров и замените использованные фильтры.



Средний фильтр (*антибактериальный*) / HEPA-фильтр / HEPA-фильтр тонкой очистки (*противоаллергенный*) / Угольный фильтр (*дезодорирующий*) специально упакованы для перевозки, поэтому перед установкой фильтров необходимо снять упаковку.

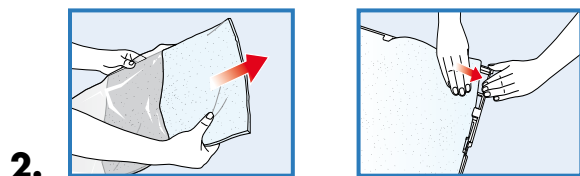
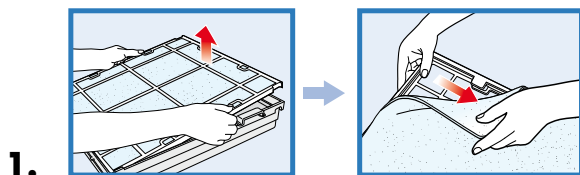


А.



Внимание! Средний фильтр (антибактериальный) нужно менять **раз в 6 месяцев** в зависимости от степени загрязненности воздуха в помещении.

Снимите упаковку с нового фильтра. Установите новый фильтр в корпус для фильтров.



При замене только Среднего антибактериального фильтра выполняйте следующее:

1. Снимите переднюю панель и выньте Средний фильтр из корпуса для фильтров.
2. Снимите упаковку с нового Среднего фильтра. Закрепите новый фильтр на рамке. Поставьте на место корпус и переднюю панель.



В. Замена HEPA-фильтра

Снимите упаковку с нового HEPA-фильтра. Установите новый HEPA-фильтр в корпус для фильтров.



С. Замена HEPA-фильтра тонкой очистки (противоаллергенного)

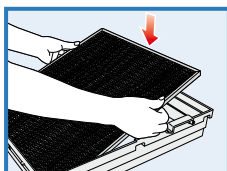
Снимите упаковку с нового Противоаллергенного фильтра. Установите новый фильтр в корпус для фильтров (нетканый материал фильтра должен быть обращен к передней стороне прибора).



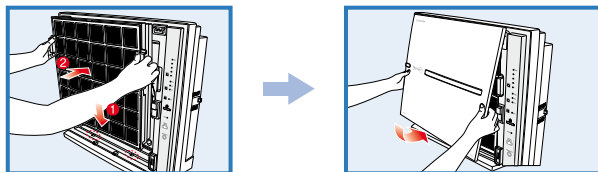
Д. Замена Угольного фильтра (дезодорирующего)

Снимите упаковку с нового Угольного фильтра. Установите новый фильтр в корпус для фильтров. Поставьте корпус для фильтров и переднюю панель на место.

3. Установите новые фильтры в корпус для фильтров.



4. Закрепите корпус сначала внизу прибора, а затем сверху.
Установите переднюю панель прибора на место.

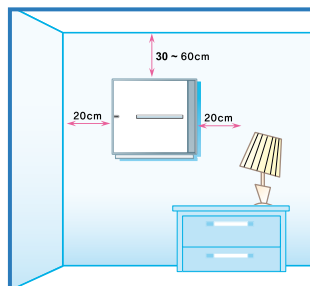


Установка прибора на стену (по желанию)

Если вы хотите установить прибор на стену, то расположите его на рекомендуемом расстоянии от стен и потолка, как указано на рисунке. Для установки фильтра на стену используйте дополнительный кронштейн. Сильно закрутите шурупы – это позволит избежать падения прибора.

Внимание:

- Если прибор установлен на стене, он может вызвать загрязнение стен и потолка (т.к. отрицательные ионы как магниты притягивают частицы пыли).
- Будьте осторожны при замене фильтров и не роняйте на пол переднюю панель прибора и корпус для фильтров.
- Обращайтесь аккуратно с сетевым шнуром (никогда не тяните за него).



УСТРАНЕНИЕ НЕПОЛАДОК

Если возникли проблемы в работе прибора, проверьте, всегда ли вы действовали в соответствии с Инструкцией по эксплуатации. Проверьте, пожалуйста, следующие моменты перед тем, как обращаться в Сервисный центр Zepter.

ПРОБЛЕМА	ПРОВЕРИТЬ	СПОСОБ УСТРАНЕНИЯ
Не выходит воздух	<ul style="list-style-type: none"> • Проверьте, включен ли прибор? • Светятся ли индикаторы на панели? • Возможно, отключилось электричество? 	<p>Подключите прибор к розетке (220-240 В).</p> <p>Нажмите кнопку ВКЛ (POWER) и РЕЖИМ (MODE).</p> <p>Включите прибор после восстановления подачи электричества.</p>
Скорость не меняется	<ul style="list-style-type: none"> • Возможно, был выбран Автоматический режим работы? • Возможно, в комнате темно? 	<p>Вы не можете выбрать скорость в режиме «Авто» (это нормально).</p> <p>Вы не можете выбрать скорость в режиме ночной работы прибора (это нормально).</p>
Датчик пыли не изменяется	<ul style="list-style-type: none"> • Есть ли пыль на датчике? • Он постоянно показывает «Грязный»? (“UNCLEAN”)? • Он постоянно показывает «Очень чистый»? (“VERY CLEAN”)? 	<p>Протрите линзу (см. Инструкцию)</p> <p>Уменьшите уровень чувствительности (см. Инструкцию)</p> <p>Увеличьте уровень чувствительности (см. Инструкцию)</p>
Скорость недостаточно высока	<ul style="list-style-type: none"> • Вы почистили (заменяли) фильтры? 	<p>Посмотрите график чистки и замены фильтров</p>
Неприятный запах из воздуховыводящего отверстия	<ul style="list-style-type: none"> • Вы почистили (заменяли) фильтры? 	<p>Посмотрите график чистки и замены фильтров</p>
Датчик пыли мигает	<ul style="list-style-type: none"> • Обратитесь в Службу сервиса Zepter. 	
Другие проблемы	<ul style="list-style-type: none"> • Отключите прибор и обратитесь в Службу сервиса Zepter. 	

Если проблема продолжает оставаться, несмотря на проведенную согласно таблице проверку, обратитесь, пожалуйста, в Службу сервиса Zepter.

Срок службы прибора – 2 года со дня изготовления при полном соблюдении условий эксплуатации и технического обслуживания, перечисленных в Инструкции по эксплуатации.

3. Технические данные*

Наименование изделия	PWC-570
Модель	AP-1004АНЗРТ
Напряжение (напряжение в сети)	220-240
Система пылеулавливания	Предварительный электростатический, Средний, HEPA, Противоаллергенный, Дезодорирующий фильтры
Меры безопасности	Автоматическое выключение
Размеры помещения	27,8 м ²
Макс. объем пропускаемого воздуха	5,8 м ³ /мин
Размер (ширина x длина x высота)	54,4 x 18,1 x 51,0 см
Вес	8,8 кг

* В целях улучшения характеристик прибора он может быть изменен без предварительного уведомления.

ГАРАНТИЙНЫЙ ТАЛОН И ТЕХНИЧЕСКИЕ ХАРАКТЕРИСТИКИ

Заполните, пожалуйста, соответствующие графы и храните талон, который может понадобиться при обращении в Сервисную службу.

ИНФОРМАЦИЯ ОБ ИЗДЕЛИИ

Наименование изделия	TherapyAir®ION PWC-570	Срок гарантии
Модель	AP-1004ANZPT	2 года
Серийный номер	
Дата покупки	День.....Месяц.....Год.....	
Срок гарантии	День.....Месяц.....Год.....	До месяца..... года.....
ФИО покупателя	ФИО Тел.	
Адрес	

ТЕХНИЧЕСКИЕ ХАРАКТЕРИСТИКИ

Источник питания	В соответствии с указанным на изделии
Система пылеулавливания	Предварительный электростатический, Средний, HEPA, Противоаллергенный, Дезодорирующий фильтры
Меры безопасности	Автоматическое выключение
Объем пропускаемого воздуха	макс. 328м ³ / час
Уровень интенсивности шума (дБ(А))	мин 21- макс 46
Размер	54,4 x 18,1 x 51,0 см
Вес	8,8 кг

ГАРАНТИЯ НА ИЗДЕЛИЕ

Все наши изделия прошли самую строгую проверку.

Датой начала гарантии считается дата покупки. Дата покупки – это дата, проставленная на счете, оформленном компанией после поставки прибора. На время гарантийного срока изготовитель обязуется бесплатно производить ремонт или замену частей, имеющих производственные дефекты.

В случае если сложно установить, связаны ли дефекты с качеством материала или возникли при производстве, они будут рассмотрены в Сервисной службе компании, и, в соответствии с полученными результатами, могут быть заменены (если это производственные дефекты).

Гарантия действительна только в случае, если:

1. В приборе обнаружены бракованные материалы или детали.
2. Не было обнаружено никаких признаков поломки прибора самим пользователем или присутствия неоригинальных частей, установленных другими лицами.
3. Использовались только оригинальные принадлежности.
4. Прибор не работал в режиме перегрузки или не был разбит.

Гарантия не распространяется на:

1. Детали, которые естественно изнашиваются в течение определенного времени.
2. Детали и узлы, поврежденные во время транспортировки, в результате неправильного или небрежного использования, неправильной установки и использования.
3. Расходные материалы (включая фильтры, которые необходимо периодически менять).

Настоящая гарантия не затрагивает установленные законом права потребителя согласно соответствующему действующему национальному законодательству и права потребителя по отношению к продавцу.

В случае отсутствия соответствующих национальных законодательных актов, настоящая гарантия будет единственным и исключительным средством правовой защиты потребителя, а изготовитель не будет ответственен за любой непредвиденный или возникший ущерб, связанный с нарушением какого-либо положения настоящей гарантии на данное изделие. Ответственность изготовителя имеет пределы и не должна превышать фактически оплаченную потребителем стоимость изделия.

Настоящая гарантия не распространяется на повреждения изделия, связанные со злоупотреблением или неправильным использованием изделия, с несоответствующей упаковкой, несчастными случаями, обслуживанием и ремонтом, осуществленным неавторизованными сервисными центрами.

В случае удаления после покупки изделия наклейки с серийным номером, если он не поддается прочтению, изготовитель оставляет за собой право отказать от гарантийного обслуживания изделия.