

ARG

МИКРОВОЛНОВАЯ ПЕЧЬ

Инструкция по эксплуатации

модель: M25BLGR



Благодарим Вас за Ваш выбор!

МЕРЫ ПРЕДОСТОРОЖНОСТИ ДЛЯ ПРЕДОТВРАЩЕНИЯ ВОЗМОЖНОГО ВОЗДЕЙСТВИЯ ЭЛЕКТРОМАГНИТНОГО ИЗЛУЧЕНИЯ

- (a) Не пытайтесь эксплуатировать эту печь при открытой дверце, так как это может привести к опасному воздействию электромагнитного излучения. Важно не повреждать или не вносить изменений в предохранительные устройства.
- (b) Не помещайте никакие предметы между передней панелью печи и дверцей или не допускайте накопления грязи или остатков чистящего средства на уплотнительных поверхностях.
- (c) ПРЕДУПРЕЖДЕНИЕ: В случае повреждения дверцы или уплотнителя дверцы, эксплуатация печи запрещается до момента устранения неисправностей компетентным лицом.

ДОПОЛНЕНИЕ

Если не поддерживать надлежащую чистоту печи, ее поверхность может утратить свои свойства и повлиять на сокращение срока службы прибора, а также стать причиной опасной ситуации.

Спецификация

Модель:	M25BLGR
Номинальное напряжение:	230 В~ 50 Гц
Номинальная входная мощность (микроволновая):	1450 Вт
Номинальная потребляемая мощность (микроволновая):	900 Вт
Номинальная входная мощность (Гриль):	1000 Вт
Объем камеры:	25 л
Диаметр вращающейся платформы:	Ø 315 мм
Габаритные размеры:	595 x 401 x 388 мм
Масса нетто:	Около 19.5 кг

ВАЖНЫЕ ЗАМЕЧАНИЯ ОТНОСИТЕЛЬНО СОБЛЮДЕНИЯ ИНСТРУКЦИЙ ПО ТЕХНИКЕ БЕЗОПАСНОСТИ

Чтобы уменьшить риск возгорания, поражения электрическим током, получения травм или воздействия чрезмерного электромагнитного излучения печи при эксплуатации вашего прибора, соблюдайте основные меры предосторожности, включая следующие:

1. **Предупреждение:** Запрещается нагревать жидкости и другие продукты в герметичных контейнерах, поскольку они могут взорваться.
2. **Предупреждение:** Существует риск для любого лица, кроме лиц надлежащей квалификации, при проведении любых операций по обслуживанию или ремонту, предусматривающих снятие крышки, защищающей от воздействия электромагнитного излучения.
3. Этот прибор могут использовать дети в возрасте старше 8 лет, а также лица с ограниченными физическими, сенсорными или умственными способностями, или отсутствием опыта и знаний, если они находятся под присмотром или получили инструкции по использованию прибора безопасным способом и понимают связанные с этим риски. Детям запрещено играть с этим прибором. Дети могут проводить очистку и уход за прибором, если они достигли 8-летнего возраста и находятся под присмотром взрослых.
4. Храните прибор и его шнур в недоступном месте для детей, не достигших 8-летнего возраста.
5. Используйте только такую посуду, которая предназначена для использования в микроволновых печах.
6. Печь необходимо регулярно чистить и удалять любые остатки пищи.
7. Прочитайте и соблюдайте соответствующие «МЕРЫ ДЛЯ ПРЕДОТВРАЩЕНИЯ ВОЗМОЖНОГО ВОЗДЕЙСТВИЯ ЭЛЕКТРОМАГНИТНОГО ИЗЛУЧЕНИЯ».
8. Следите за печью во время нагревания пищевых продуктов в пластиковых или бумажных контейнерах из-за возможности их воспламенения.
9. В случае появления дыма выключите прибор или отключите прибор от электросети и оставьте дверцу закрытой, чтобы погасить любое возгорание.
10. Не превышайте время приготовления блюд, если они уже готовы.
11. Не используйте внутреннее пространство печи для хранения каких-либо предметов. Не храните внутри печи никакие продукты, в частности хлеб, печенье и т.д..

12. Снимите проволочные завязки и металлические ручки с бумажных или пластиковых контейнеров / мешков перед тем, как поместить их в печь.
13. Установите или расположите эту печь только в соответствии с предоставленными инструкциями по установке.
14. В микроволновых печах запрещено нагревать яйца в скорлупе и сваренные яйца, поскольку они могут взорваться даже после прекращения воздействия электромагнитного излучения.
15. Этот прибор предназначен для использования в бытовых и аналогичных условиях, таких как:
 - кухни для сотрудников в магазинах, офисах и других типах рабочих помещений;
 - клиентами в гостиницах, отелях и других заведениях для проживания;
 - загородные дома;
 - мини-гостиницы типа «ночлег и завтрак».
16. Если шнур электропитания этого прибора поврежден, его необходимо обязательно заменить, обратившись к производителю, в его авторизованный сервисный центр или к надлежащим образом уполномоченному лицу, чтобы избежать опасных ситуаций.
17. Не храните и не пользуйтесь этим прибором вне помещений.
18. Не эксплуатируйте эту печь рядом с водой, на мокрой поверхности или у бассейна.
19. Во время работы прибора его некоторые доступные поверхности могут быть горячими. Во время работы прибора его некоторые поверхности могут нагреваться. Держите шнур подальше от нагреваемых поверхностей, и не закрывайте никаких вентиляционных отверстий в печи.
20. Избегайте свисания шнура электропитания через кромку стола или тумбы.
21. Недостаточная чистота печи может привести к повреждению поверхности, что может сократить срок службы прибора и привести к опасной ситуации.
22. Содержание бутылочек для кормления и баночек с детским питанием необходимо перемешать или встряхнуть, а температуру проверить перед употреблением, чтобы избежать ожогов.
23. Нагрев в микроволновой печи напитков может вызвать замедленное закипание и разбрызгивание, поэтому следует соблюдать осторожность при обращении с емкостью, содержащей напиток.

24. Этот прибор не предназначен для использования лицами (в том числе детьми) с ограниченными физическими, сенсорными или умственными способностями, или отсутствием опыта и знаний, кроме случаев, когда они находятся под присмотром или получили инструкцию по эксплуатации прибора от лица, ответственного за их безопасность.
25. Дети должны находиться под присмотром, что обеспечит условия, при которых они не будут играть с прибором.
26. Приборы не предназначены для работы с помощью внешнего таймера или отдельной системы дистанционного управления.
27. Во время работы прибора его доступные части могут становиться горячими. Дети младшего возраста должны находиться в стороне от печи.
28. Для очистки прибора не используйте паровой очиститель.
29. Во время работы прибор нагревается. Необходимо следить за тем, чтобы не касаться нагревательных элементов внутри печи.
30. Используйте датчик температуры, рекомендованный только для этой печи (для печей, оснащенных разъемом для подключения щупа для измерения температуры).
31. **ПРЕДУПРЕЖДЕНИЕ:** Во время работы прибор и его доступные части становятся горячими. Необходимо следить за тем, чтобы не касаться нагревательных элементов. Дети до 8 лет не должны находиться рядом с прибором, кроме случаев нахождения под постоянным присмотром.
32. Микроволновую печь необходимо эксплуатировать с открытой декоративной дверцей (для печей, оборудованных декоративной дверцей).
33. Прибор должен быть расположен тыльной поверхностью к стене.
34. Микроволновую печь нельзя устанавливать в шкафу / тумбе, если не проведены предварительные испытания по ее функционированию внутри шкафа.

ПРОЧИТАЙТЕ ВНИМАТЕЛЬНО И СОХРАНИТЕ ДЛЯ ДАЛЬНЕЙШЕГО ИСПОЛЬЗОВАНИЯ.

Уменьшение риска получения травм.

Установка заземления

ОПАСНОСТЬ

Существует опасность поражения электрическим током при прикосновении к некоторым внутренним компонентам, что может привести к серьезным травмам или смерти. Не разбирайте этот прибор.

ПРЕДУПРЕЖДЕНИЕ

Опасность поражения электрическим током

Неправильно выполненное заземление может привести к поражению электрическим током. Не подключайте прибор к электросети до тех пор, пока прибор не будет установлен и заземлен надлежащим образом.

Этот прибор должен быть заземлен. В случае возникновения короткого замыкания заземление снижает риск поражения электрическим током за счет наличия запасного провода для отвода электрического тока.

Этот прибор оснащен шнуром электропитания с заземляющим проводом и заземляющей штепсельной вилкой. Штепсельная вилка должна быть подключена к розетке, установленной и заземленной надлежащим образом.

Обратитесь за консультацией к квалифицированному электрику или специалисту сервисной службы, если вам не совсем понятны инструкции по заземлению или вы сомневаетесь в правильности выполненного заземления. Если необходимо использовать удлинитель, то используйте только 3-жильный удлинительный кабель.

1. Для уменьшения риска запутаться или споткнуться о более длинный шнур электропитания, прибор оснащен коротким шнуром электропитания.
2. Если используется комплект с длинным шнуром электропитания или удлинитель, то:
 - 1) Указанные электрические характеристики длинного шнура электропитания или удлинителя должны быть, по крайней мере, не ниже характеристик самого прибора.
 - 2) Удлинитель должен быть 3-жильным проводом с заземлением.
 - 3) Длинный шнур электропитания необходимо укладывать таким образом, чтобы он не располагался на поверхности стойки или стола, где его могут потянуть дети или его можно нечаянно зацепить.

ЧИСТКА

Обязательно отключите прибор от электросети.

1. С помощью влажной тряпки очистите внутренние поверхности печи после ее использования.
2. Промойте принадлежности обычным способом в мыльной воде.
3. Если дверная рама, уплотнитель и смежные детали загрязнены, их необходимо тщательно очистить влажной тряпкой.
4. Не используйте агрессивные абразивные чистящие средства или острые металлические скребки для очистки стекла дверцы печи, так как они могут оставить царапины на поверхности, или стать причиной трещин на стекле.

Совет по очистке - Для более легкой очистки внутренних стенок печи, с которыми может соприкасаться приготовленная пища:

Положите половинку лимона в миску, добавьте 300 мл воды (1/2 пинты) и нагрейте на 100% мощности микроволновой печи в течение 10 минут.

Протрите печь чистой мягкой сухой тканью.

ВНИМАНИЕ

Опасность получения травмы

Существует риск для любого лица, кроме компетентных лиц, при проведении любых операций по обслуживанию или ремонту, которые включают в себя снятие крышки, обеспечивающей защиту от воздействия электромагнитного излучения.

Смотрите инструкции по теме: «Материалы, которые разрешены или запрещены для использования в микроволновой печи». Существуют некоторые виды неметаллической посуды, которую опасно использовать в микроволновой печи. Если вы сомневаетесь, вы можете протестировать такую посуду в соответствии с приведенной ниже процедурой.

Испытания посуды для печи:

1. Поставьте в печь рядом с этой посудой емкость, пригодную для микроволновой печи, наполненную 1 стаканом (250 мл) холодной воды.
2. Нагрейте на максимальной мощности в течение 1 минуты.
3. Осторожно прикоснитесь к посуде.
4. Если пустая посуда нагрелась, ее нельзя использовать в микроволновой печи.
5. Продолжительность нагрева не должна превышать 1 минуту.

Материалы, которые вы можете использовать в микроволновой печи

Посуда	Примечания
Лоток для запекания	Соблюдайте инструкции производителя. Днище лотка для запекания должно быть на 3/16 дюйма (5 мм) выше вращающейся платформы. Неправильное использование может привести к повреждению вращающейся платформы.
Столовая посуда	Только пригодная для микроволновой печи. Соблюдайте инструкции производителя. Не используйте блюда с трещинами или сколами.
Стеклянные банки	Всегда снимайте крышку. Используйте только для слабого нагрева пищи. Большинство стеклянных банок не являются жаропрочными и могут лопнуть.
Стеклянная посуда	Только термостойкая стеклянная посуда, пригодная для микроволновой печи. Убедитесь, что на посуде отсутствует металлическая отделка. Не используйте блюда с трещинами или сколами.
Мешки для приготовления в печи	Соблюдайте инструкции производителя. Не закрывайте металлизированной проволоочной завязкой. Сделайте прорезы для выпуска пара.
Бумажные тарелки и стаканчики	Используйте только для краткосрочного приготовления / разогрева. Не оставляйте печь без присмотра во время приготовления.
Бумажные полотенца	Используйте для накрывания пищи при повторном нагреве и впитывания жира.
Пергамент	Используйте только для краткосрочного приготовления под присмотром.
Пластиковая посуда	Используйте в качестве покрытия для предотвращения разбрызгивания или обертывания для пропаривания.
Пластиковая посуда	Только пригодная для микроволновой печи. Соблюдайте инструкции производителя. Должна иметь маркировку «Предназначена для использования в микроволновых печах». Некоторые пластиковые контейнеры становятся мягкими, так как пища внутри становится горячей. На «пакетах для варки» и плотно закрытых пластиковых пакетах необходимо сделать надрезы, проколы или вентиляционные отверстия в соответствии с указаниями на упаковке.
Пластиковая упаковка	Только пригодная для микроволновой печи. Используйте для накрывания пищи во время приготовления, чтобы сохранить влагу. Не допускайте соприкосновения пластиковой упаковки и пищи.
Термометры	Только для использования в микроволновой печи (термометры для мяса и кондитерские термометры).
Вощеная бумага	Используйте для накрывания, чтобы предотвратить разбрызгивание и сохранить влагу.

Материалы, которые не следует использовать в микроволновой печи

Посуда	Примечания
Алюминиевый лоток	Может привести к образованию электрической дуги. Переложите пищу в блюдо, пригодное для использования в микроволновой печи.
Пищевая картонная коробка с металлическими ручками	Может привести к образованию электрической дуги. Переложите пищу в блюдо, пригодное для использования в микроволновой печи.
Металлическая посуда или посуда с металлической отделкой	Металл защищает пищу от микроволновой энергии. Металлическая отделка может привести к образованию электрической дуги.
Металлизированные проволоочные завязки	Может привести к образованию электрической дуги и может стать причиной возгорания в печи.
Бумажные пакеты	Может стать причиной возгорания в печи.
Пенопласт	Под воздействием высокой температуры пенопласт может расплавиться или загрязнить жидкость, содержащуюся в нем.
Дерево	При использовании в микроволновой печи дерево высыхает и может расколоться или треснуть.

УСТАНОВКА ВАШЕЙ МИКРОВОЛНОВОЙ ПЕЧИ

Наименование компонентов печи и аксессуаров

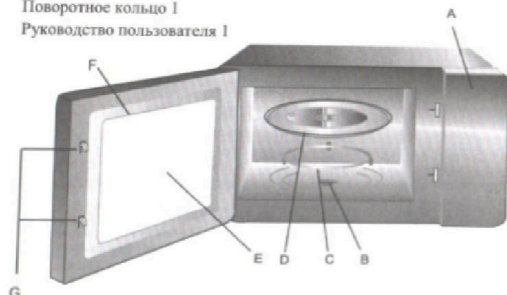
Выньте печь и все материалы из картонной коробки и полости печи.

Ваша печь укомплектована следующими аксессуарами:

Стеклоподдон 1

Поворотное кольцо 1

Руководство пользователя 1



Решетка гриля (нельзя использовать при микроволновом режиме, ее необходимо ставить на стеклянный поддон)

- A) Панель управления
- B) Поворотный вал
- C) Поворотное кольцо
- D) Стеклянный поддон
- E) Смотровое окно
- F) Дверца
- G) Система защитной блокировки

Установка поворотного механизма

Ступица (нижняя часть)



Поворотный вал

Поворотное кольцо

а. Никогда не ставьте стеклянный поддон вверх дном. Стеклянный поддон никогда не должен быть ограничен в движении.

9

б. Во время приготовления всегда следует использовать как стеклянный поддон, так и поворотное кольцо.

с. Все продукты питания и контейнеры с продуктами всегда размещаются на стеклянном поддоне для приготовления пищи.

д. Если стеклянный поддон или поворотное кольцо потрескались или сломались, обратитесь в ближайший авторизованный сервисный центр.

Установка и подключение

1. Этот прибор предназначен только для домашнего использования.

2. Эта печь предназначена только для встроенного использования. Она не предназначена для использования с рабочей поверхностью или внутри шкафа.

3. Пожалуйста, соблюдайте специальные инструкции по установке.

4. Прибор может быть установлен в настенный шкаф шириной 60 см.

5. Прибор оснащен штатным и должен быть подключен только к правильно установленной заземленной розетке.

6. Напряжение в сети должно соответствовать напряжению, указанному на паспортной табличке.

7. Розетка должна быть установлена, а соединительный кабель должен заменяться только квалифицированным электриком. Если после установки штатная вилка становится недоступной после установки, должен быть установлен многополюсный разъединитель с зазором между контактами не менее 3 мм.

8. Нельзя использовать адаптеры, многопоточные прокладки и удлинители. Перегрузка может привести к пожару.



Доступная поверхность может быть горячей во время работы.

10

Инструкции по установке

Пожалуйста, внимательно прочитайте инструкцию перед установкой

Пожалуйста, обратите внимание!

Электрическое соединение

Печь оснащена штепселем и должна быть подключена только к правильно установленной заземленной розетке. Розетка должна быть установлена, а соединительный кабель должен заземляться только квалифицированным электриком, и в соответствии с соответствующими правилами. Если после установки штепсельная вилка становится недоступной после установки, должен быть установлен многополюсный разъединитель с зазором между контактами не менее 3 мм.

Встроенный шкаф не должен иметь задней стенки за прибором. Между стеной и основанием блока выше должен быть зазор. На размер конкретного промежутка можно сослаться с помощью диаграмм.

Минимальная высота установки: 85 см.

Не закрывайте вентиляционные и всасывающие отверстия.

Примечание:

Не защемляйте и не перегибайте кабель питания.

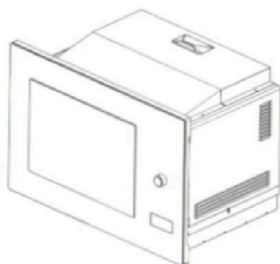
⌘ Винт



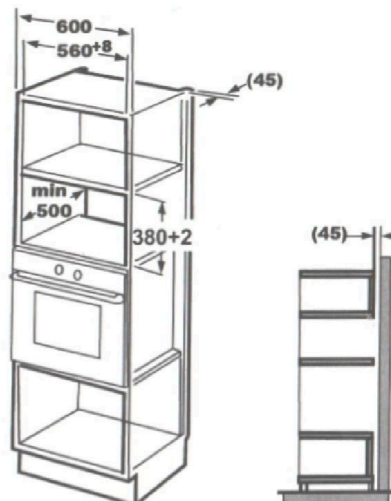
Монтажная пластина



Пластиковая крышка

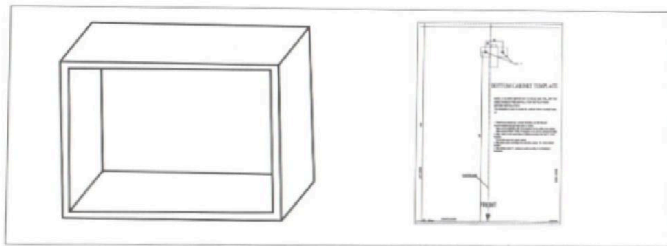


А. Встроенная мебель

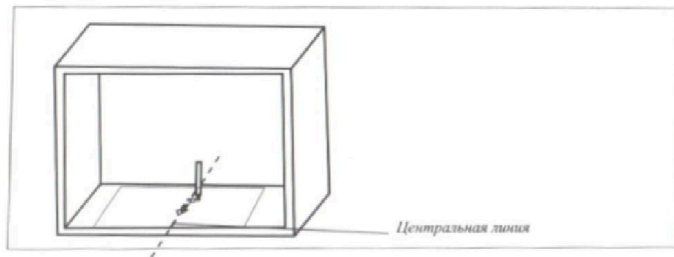


Б. Подготовьте шкаф

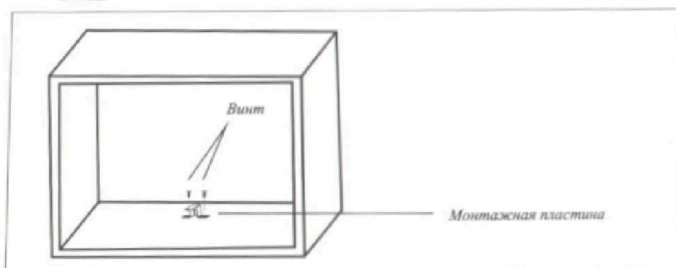
1. Прочтите инструкцию на нижнем шаблоне шкафа, поместите шаблон в нижнюю плоскость шкафа.



2. Сделайте отметки на нижней плоскости шкафа в соответствии с отметками «а» шаблона.



3. Снимите нижний шаблон шкафа и закрепите монтажную пластину при помощи винта.

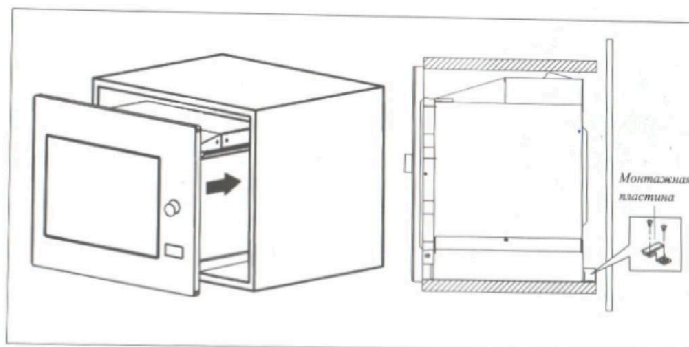


13

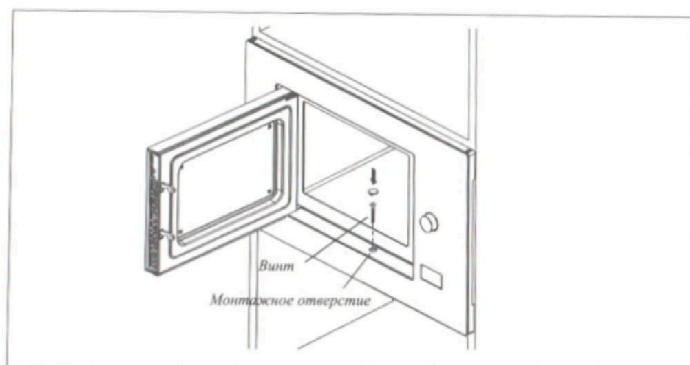
В. Установите печь

4. Установите печь в шкаф

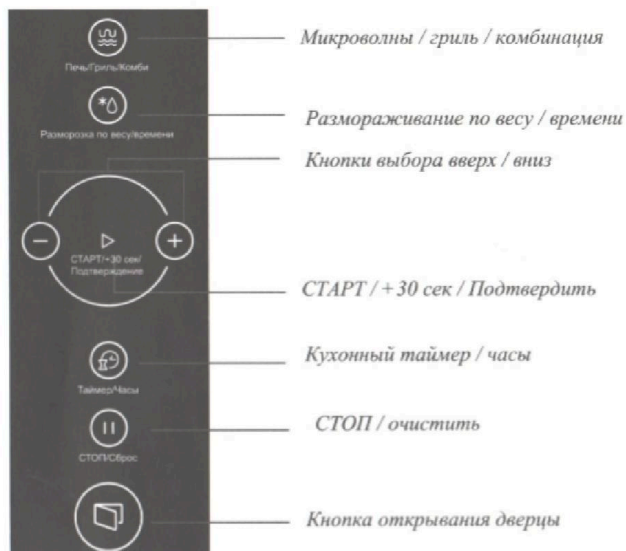
- Убедитесь, что задняя часть печи заблокирована монтажной пластиной.
- Не зажимайте и не перегибайте шнур питания.



5. Откройте дверцу, прикрепите печь к шкафу с помощью винта в монтажном отверстии. Затем прикрепите пластиковую крышку к монтажному отверстию.



14



ИНСТРУКЦИИ ПО ЭКСПЛУАТАЦИИ

Эта микроволновая печь использует современное электронное управление для регулировки параметров приготовления с целью удовлетворить ваши потребности в более удобном процессе готовки.

1. Установка часов

Когда микроволновая печь подключена к электропитанию, на ее дисплее отобразится «0:00», зуммер прозвонит один раз.

- 1) Нажмите «Таймер/Часы» дважды, замигают цифры часов.
- 2) Нажимайте «+» или «-» для регулировки цифр часов, вводимое время должно быть в интервале 0-23.
- 3) Нажмите «Таймер/Часы», замигают цифры минут.
- 4) Нажимайте «+» или «-» для регулировки цифр минут, вводимое время должно быть в интервале 0-59.
- 5) Нажмите «Таймер/Часы» для завершения установки часов. Замигает «:», установка часов завершена.

ПРИМЕЧАНИЕ:

- 1) Если часы не установлены, часы не будут работать при подключении к сети.
- 2) Во время процесса установки часов, если вы нажмете «СТОП/Сброс», печь автоматически вернется к предыдущему статусу.

2. Микроволновое приготовление.

- 1) Нажмите кнопку «Печь/Гриль/Комби» один раз, на экране отобразится «P100».
- 2) Нажимайте «Печь/Гриль/Комби» несколько раз или нажимайте «+» или «-» для выбора микроволновой мощности от 100% до 10%. На экране последовательно отобразится «P100», «P80», «P50», «P30», «P10».
- 3) Нажмите «СТАРТ/+30 сек/Подтверждение» для подтверждения.
- 4) Нажимайте «+» или «-» для выбора времени приготовления. (Настройки времени должны быть в интервале 0:05 – 95:00.)
- 5) Нажмите «СТАРТ/+30 сек/Подтверждение» чтобы начать приготовление.

ПРИМЕЧАНИЕ: величины шага для времени настройки переключателя кодирования следующие:

- 0---1мин: 5 секунд
- 1---5мин: 10 секунд
- 5---10мин: 30 секунд
- 10---30мин: 1 минута
- 30---95мин: 5 минут

Таблица микроволновой мощности

Микроволновая мощность	100%	80%	50%	30%	10%
Дисплей	P100	P80	P50	P30	P10

3. Гриль или комбинированное приготовление

Нажмите «Печь/Гриль/Комби» один раз и на дисплее отобразится «P100». Нажимайте «Печь/Гриль/Комби» несколько раз или «+» или «-» для выбора необходимой вам мощности, на дисплее отобразится «G», «C-1» или «C-2». Затем нажмите «СТАРТ/+30 сек/ Подтверждение» для подтверждения, и установите время приготовления от 0:05 до 95:00. Нажмите «СТАРТ/+30 сек/ Подтверждение» еще раз, чтобы начать приготовление.

Пример: если вы хотите использовать 55% микроволновой мощности и 45% мощности гриля (C-1) для приготовления в течение 10 минут, вы можете настроить печь, используя следующие шаги.

- 1) Нажмите «Печь/Гриль/Комби» один раз, на дисплее отобразится «P100».
- 2) Продолжайте нажимать «Печь/Гриль/Комби», пока на дисплее не отобразится «C-1».
- 3) Нажмите «СТАРТ/+30 сек/ Подтверждение» для подтверждения.
- 4) Нажимайте «+» или «-» для регулировки выбора приготовления, пока на дисплее не отобразится «10:00».
- 5) Нажмите «СТАРТ/+30 сек/ Подтверждение», чтобы начать приготовление.

Инструкции касательно комбинированной мощности:

Программа	Дисплей	Микроволновая мощность	Мощность гриля
Гриль	G	0%	100%
Комбинация 1	C-1	55%	45%
Комбинация 2	C-2	36%	64%

ПРИМЕЧАНИЕ: после истечения половины времени гриля, печь прозвонит дважды и это нормально. Для того чтобы наиболее эффективно приготовить пищу в гриле, вы должны перевернуть продукт, закрыть дверцу, а затем нажать «СТАРТ/+30 сек/ Подтверждение» для продолжения приготовления. Если вы ничего не предпримите, печь продолжит работать.

4. Разморозивание по весу

- 1) Нажмите «Разморозка по весу/времени» один раз, на дисплее отобразится «dEF1».
- 2) Нажимайте «+» или «-» для выбора веса продукта. Диапазон веса составляет 100-2000 г.
- 3) Нажмите кнопку «СТАРТ/+30 сек/ Подтверждение», чтобы начать размораживание.

5. Разморозивание по времени

- 1) Нажмите «Разморозка по весу/времени» дважды, на дисплее отобразится «dEF2».

- 2) Нажимайте «+» или «-» для выбора времени приготовления. Максимальное время – 95 минут.

- 3) Нажмите кнопку «СТАРТ/+30 сек/ Подтверждение», чтобы начать размораживание.

6. Многоэтапное приготовление

Максимально можно установить два этапа. Если один из этапов – это размораживание, его необходимо поставить в первую очередь. Зуммер прозвонит один раз после каждого этапа и начнется следующий этап.

ПРИМЕЧАНИЕ: Авто-меню нельзя установить в качестве одного из этапов.

Пример: если вам нужно разморозить продукт в течение 5 минут, а затем приготовить его при микроволновой мощности 80% в течение 7 минут. Шаги приведены ниже:

- 1) Нажмите «Разморозка по весу/времени» дважды, на дисплее отобразится «dEF2».
- 2) Нажимайте «+» или «-» для установки времени размораживания в течение 5 минут.
- 3) Нажмите «Печь/Гриль/Комби» один раз, на дисплее отобразится «P100».
- 4) Нажимайте «+» или «-» для выбора микроволновой мощности, пока на дисплее не отобразится «P80».
- 5) Нажмите «СТАРТ/+30 сек/ Подтверждение» для подтверждения, на дисплее отобразится «P80».
- 6) Нажимайте «+» или «-» для установки времени приготовления в течение 7 минут.
- 7) Нажмите «СТАРТ/+30 сек/ Подтверждение», чтобы начать приготовление.

7. Кухонный таймер

- 1) Нажмите «Таймер/Часы» один раз, на экране отобразится 00:00.
- 2) Нажимайте «+» или «-» для ввода необходимого времени. (Максимальное время приготовления – 95 минут.)
- 3) Нажмите «СТАРТ/+30 сек/ Подтверждение» для подтверждения установки, загорится индикатор таймера.
- 4) Когда истечет время кухонного таймера, индикатор таймера погаснет. Зуммер прозвонит 5 раз. Если часы были установлены (24-часовая система), на дисплее отобразится текущее время.

ПРИМЕЧАНИЕ: кухонный таймер отличается от 24-часовой системы. Кухонный таймер – это таймер.

8. Авто-меню

- 1) В режиме ожидания, нажмите «+» для выбора меню от «A1» до «A8».
- 2) Нажмите «СТАРТ/+30 сек/ Подтверждение» для подтверждения выбранного вами меню.
- 3) Нажимайте «+» или «-» для выбора веса продукта.
- 4) Нажмите «СТАРТ/+30 сек/ Подтверждение», чтобы начать приготовление.
- 5) После завершения приготовления, зуммер зазвонит пять раз.

Таблица меню:

Меню	Вес	Дисплей
A1 Пицца	200 г	200
	400 г	400
A2 Мясо	250 г	250
	350 г	350
	450 г	450
A3 Овощи	200 г	200
	300 г	300
	400 г	400
A4 Паста	50 г (с 450 мл холодной воды)	50
	100 г (с 800 мл холодной воды)	100
A5 Картофель	200 г	200
	400 г	400
	600 г	600
A6 Рыба	250 г	250
	350 г	350
	450 г	450
A7 Напиток	1 кружка (120 мл)	1
	2 кружки (240 мл)	2
	3 кружки (360 мл)	3
A8 Попкорн	50 г	50
	100 г	100

9. Быстрое приготовление

- 1) В режиме ожидания, нажмите кнопку «СТАРТ/+30 сек/ Подтверждение» для приготовления на уровне 100% мощности в течение 30 секунд. Каждое нажатие на эту кнопку увеличивает время на 30 секунд. Максимальное время приготовления – 95 минут.
- 2) Во время приготовления в режимах «микроволны», «гриль» или «комбинация» и размораживания по времени, нажмите «СТАРТ/+30 сек/ Подтверждение», чтобы увеличить время приготовления.
- 3) В режиме ожидания, нажмите «-» для установки времени приготовления при 100% микроволновой мощности, затем нажмите «СТАРТ/+30 сек/ Подтверждение», чтобы начать приготовление.

ПРИМЕЧАНИЕ: при использовании функций «Авто-меню» и «Размораживание по весу», время приготовления нельзя увеличить путем нажатия кнопки «СТАРТ/+30 сек/ Подтверждение».

10. Функция блокировки от детей

Блокировка: в режиме ожидания, нажмите «СТОП/Сброс» в течение 3 секунд, раздастся длинный звуковой сигнал, обозначающий переход в режим блокировки от детей и, если было установлено время, на экране отобразится текущее время, в противном случае на экране отобразится «0:00».

Снятие блокировки: в режиме блокировки, нажмите «СТОП/Сброс» в течение 3 секунд – раздастся длинный звуковой сигнал, обозначающий выход из режима блокировки от детей.


11. Функция запроса

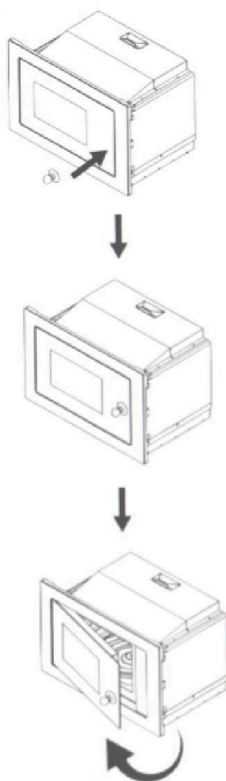
- 1) Во время приготовления в режимах «микроволны», «гриль» или «комбинация», нажмите «Печь/Гриль/Комби» и на дисплее на 2-3 секунды отобразится текущая мощность.
- 2) Во время приготовления, нажмите «Таймер/Часы», чтобы проверить текущее время. Оно будет отображаться в течение 2-3 секунд.

12. Спецификация

- 1) Необходимо нажать «СТАРТ/+30 сек/ Подтверждение», чтобы продолжить приготовление, если во время приготовления вы открывали дверцу.
- 2) После того, как программа приготовления была установлена, «СТАРТ/+30 сек/ Подтверждение» не нажимается в течение 5 минут. На дисплее отобразится текущее время. Настройка будет отменена.
- 3) Звуковой сигнал звучит один раз при эффективном нажатии, неэффективное нажатие не дает реакции.

13. Открытие дверцы печи»

Нажмите кнопку  , откроется дверца печи. Если кнопка не работает, пожалуйста, откройте дверцу при помощи присоски. Смотрите рисунки ниже.



21

Устранение неисправностей

Норма	
Микроволновая печь мешает приему телевизора	Приему радио и телевидения может мешать работа микроволновой печи. Оно схоже с помехами от маленьких электрически приборов, таких как миксер, пылесос, вентилятор. Это нормально.
Тусклая подсветка печи	В режиме приготовления при малой микроволновой мощности, подсветка печи может стать тусклой. Это нормально.
Пар собирается на дверце, горячий воздух из вентиляционных отверстий	В процессе приготовления, от продукта может идти пар. Большая его часть выходит через вентиляционные отверстия. Но некоторая его часть собирается в таком прохладном месте как дверца. Это нормально.
Вы случайно включаете печь без продуктов внутри	Запрещено использовать прибор без продуктов внутри. Это очень опасно.

Проблема	Возможная причина	Решение
Печь не включается	1) Шнур питания не вставлен плотно	Отсоедините от питания. По истечении 10 секунд снова подсоедините к сети.
	2) Срабатывание предохранителя или автомата-выключателя	Замените предохранитель или автомат-выключатель (ремонтируется профессиональным персоналом нашей компании).
	3) Проблема с розеткой	Проверьте розетку при помощи других электроприборов.
Печь не нагревает	4) Дверца плохо закрыта	Хорошо закройте дверцу.



В соответствии с Директивой утилизации электрического и электронного оборудования, электрическое и электронное оборудование необходимо собирать и обрабатывать отдельно. Если в любое время в будущем вам понадобится утилизировать этот прибор, пожалуйста, не избавляйтесь от него вместе с бытовыми отходами. Просьба отнести этот прибор в ближайшую точку сбора электрического и электронного оборудования.

PN:16170000A75503 YY

22