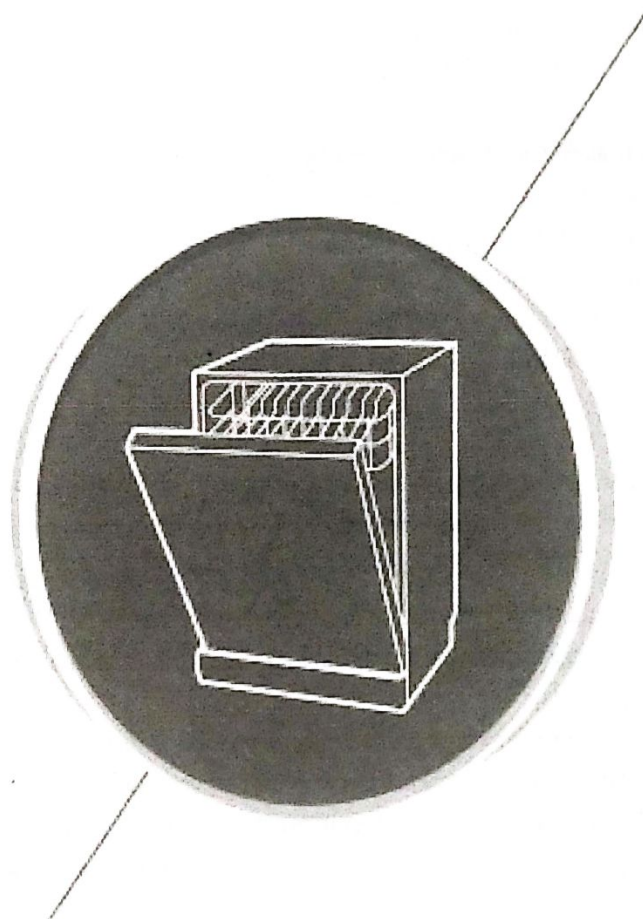


**ЫДЫС ЖУҒЫШ МАШИНА  
ПАЙДАЛАНУШЫ НҰСҚАУЛЫҒЫ**

**I бөлім: Әмбебап нұсқасы**

**FS-DW-459W**

**FS-DW-459S**



**ARG:** Ыдыс жуғыш машинаны пайдаланар алдында осы нұсқаулықты мұқият оқып, оны одан әрі пайдалану үшін сақтаңыз.

## МАЗМУНЫ

1. КАУПСІЗДІК ТЕХНИКАСЫ БОЙЫНША АҚПАРАТ
2. ӨНІМГЕ ШОЛУ
3. СІЗДІҢ ҰЙДЫС ЖУҒЫШ МАШИНАҒЫЗДЫ ПАЙДАЛАҢУ
  - 3.1. Тұзды жұмсартқышқа салу
  - 3.2. Себеттерді пайдалану бойынша кеңестер
4. ҚЫЗМЕТ КӨРСЕТУ ЖӘНЕ ТАЗАЛАУ
  - 4.1 Сыртқы бетке күтім жасау
  - 4.2 Ішкі бетке күтім жасау
  - 4.3 Ыдыс жуғыш машинаны күту
5. ОРНАТУ БОЙЫНША НҰСҚАУЛЫҚ
  - 5.1 Қуатқа қосу туралы
  - 5.2 Сумен жабдықтау және су тарту
  - 5.3 Ағызатын шлангтарды қосу
  - 5.4 Аспапты орналастыру
  - 5.5 Автономды орнату
  - 5.6 Құрастырып орнату (біріктірілген үлгі үшін)
6. АҚАУЛАРДЫ ІЗДЕУ ЖӘНЕ ЖОЮ
7. EN50242 СӘЙКЕС СЕБЕТТІ ЖҮКТЕУ

### ЕСКЕРТУ:

- "АҚАУЛАРДЫ ІЗДЕУ ЖӘНЕ ЖОЮ" бөлімін зерттеу кейбір кең таралған мәселелерді өз бетінше шешуге көмектеседі.
- Егер сіз проблеманы өз бетінше шеше алмасаңыз, кәсіби маман көмегіне жүгінініз.
- Өндіруші өнімді тұрақты дамыту және жаңарту саясатын басшылыққа ала отырып, алдын ала ескертусіз өзгерістер енгізе алады.
- Жоғалған немесе ескірген жағдайда өндірушінің немесе жауапты өнім берушінің жаңа пайдаланушы нұсқаулығын ала аласыз..

## ҚАУПСІЗДІК ТЕХНИКАСЫ БОЙЫНША АҚПАРАТ

### НАЗАР АУДАРЫҢЫЗ!

Ыдыс жуғыш машинаны пайдалану кезінде төменде көрсетілген сақтық шараларын сақтаңыз:

- Орнату және жөндеу тек білікті маманмен орындалуы мүмкін
- Бұл құрал үй шаруашылығында және сол тәрізді қолдануларда пайдалануға арналған:
  1. дүкендерде, кеңселерде және басқа да жұмыс үй-жайларында қызметкерлерге арналған ас үй аймақтары;
  2. фермалар;
  3. қонақ үйлердегі, мотелдердегі және басқа да тұрғын үй-жайлардағы клиенттермен;
  4. "төсек және таңғы ас" типіндегі қонақ үйлерде.
- Бұл құрылғыны 8 және одан жоғары жастағы балалар, сондай-ақ физикалық, сенсорлық немесе ақыл-ой мүмкіндігі немесе тәжірибесі мен білімі кемшілігі шектеулі адамдар құрылғыны қауіпсіз пайдалану және ықтимал қауіп-қатерлерді түсіну туралы тиісті қадағалау немесе нұсқаулық болған жағдайда пайдалана алады.
- Балалар құралмен ойнамауы керек. Балалар ересектердің қарауынсыз тазалау, қызмет көрсету жұмыстарын жүргізбеуі керек. (EN60335-1 үшін)
- Қауіпсіздік үшін жауапты тұлға құрылғыны пайдалануға қатысты бақылау немесе нұсқаулар берілмеген жағдайда, бұл құрылғы шектеулі, сенсорлы немесе ақыл-ой мүмкіндігі немесе тәжірибесі мен білімі жеткіліксіз тұлғаларға (балаларды қоса алғанда) пайдалануға арналмаған. (IEC үшін 60335-1).
- Қаптама материалы балаларға қауіпті болуы мүмкін!
  - Бұл құрал тек үйде пайдалануға арналған.
- Электр тогының зақымдануын болдырмау үшін, құрылғыны, бауды немесе ашаны, суға немесе басқа сұйықтыққа батырмаңыз.
- Тазалау және техникалық қызмет көрсету алдында құрылғыны желіден ажыратыңыз.
- Сабын ерітіндісіне суланған жұмсақ матаны пайдаланыңыз, содан кейін құрғақ матамен құрғатыңыз.

### ⚠ Жерге тұйықтау бойынша нұсқаулық

- Бұл құрылғы жерге тұйықталуы тиіс. Ақаулық болған немесе сыпқан жағдайда, жерге тұйықтау электр тогының ең аз кедергісінің жолын қамтамасыз ете отырып, электр тогының зақымдану қаупін төмендетеді. Бұл құрал жерге тұйықтау сымының ашамен жабдықталған.
- Аша барлық жергілікті нормалар мен ережелерге сәйкес орнатылған және жерге тұйықталған тиісті розеткаға қосылуы тиіс.
- Жерге тұйықтау сымын дұрыс жалғамау электр тогымен зақымдануы мүмкін.

- Құрылғының дұрыс жерге қосылғанына күмән келтірсеңіз, білікті электрикке немесе қызмет көрсету өкіліне хабарласыңыз.
- Егер ол розеткаға сәйкес келмесе, құралды түрлендірмеңіз.
- Білікті электрикпен орнатылған дұрыс розетка қажет
- Ыдыс жуғыш машинаның есігіне немесе кептіргішіне соқтықпаңыз, отырмаңыз және тұрмаңыз.
- Егер барлық корпус панелдері тиісті түрде орнатылмаса, ыдыс жуғыш машинаны пайдаланбаңыз.
- Ыдыс жуғыш машина жұмыс істесе, есігін абайлап ашыңыз, су шашырау қаупі бар. Есікке ауыр заттарды қоймаңыз және ол ашық болған кезде оған тұрмаңыз. Құрал алға қарай еңкеюі мүмкін.
- Жууға арналған ыдысты тиісеу кезінде:
  - 1) Өткір заттарды есік тығыздағышын зақымдамайтындай етіп орналастырыңыз;
  - 2) Ескерту. Өткір ұштары бар пышақтар мен басқа да ас үй керек-жарақтары себетке олардың ұштары төмен қарай бағытталатындай немесе көлденең жағдайда орналасатындай етіп жүктелуі тиіс.
- Ыдыс жуатын машиналарға арналған кейбір жуу құралдары өте сілтілі. Олар жұтылған кезде өте қауіпті болуы мүмкін. Теріге және көзге тиіп кетуден аулақ болыңыз және балаларды есігі ашық болған кезде ыдыс жуғыш машинадан алыс ұстаңыз.
- Кір жуу ұнтағы жуу циклі аяқталғаннан кейін толық пайдаланылғанына көз жеткізіңіз.
- Пластикалық заттарды, егер олар "ыдыс-аяқ жуатын машинада жууға арналған қауіпсіз" немесе соған ұқсас деп белгіленбеген болса, жумаңыз.
- Таңбаланбаған пластикалық заттар үшін өндірушінің ұсыныстарымен танысыңыз.
- Автоматты ыдыс жуғыш машинада пайдалану үшін ұсынылған жуу және шаю құралдарын ғана пайдаланыңыз.
- Ыдыс жуғыш машинада сабын, кір жуатын ұнтақ немесе кол жуғыш құралын ешқашан пайдаланбаңыз.
- Есікті ашық қалдырмау керек, себебі ол туралы үйкеліс қауіпін арттыруы мүмкін
- Егер қуат сымы зақымдалған болса, оны ток соғу қауіпін болдырмау үшін өндіруші, оның сервистік агенті немесе осыған ұқсас біліктілігі бар маман ауыстыруы тиіс.
- Орнату кезінде қуат көзі шамадан тыс немесе қауіпті бүтінділігі немесе түйілуі тиіс емес. Басқаруға араласпаңыз.
- Құрал жаңа шланг жиынтығының көмегімен басты су клапанына қосылуы тиіс. Ескі жинақтар қайта пайдаланылмауы тиіс.
- Күту режимінде энергияны үнемдеу үшін, егер 30 минут ішінде ешқандай операциялар орындалмаса, құрылғы автоматты түрде өшіріледі.

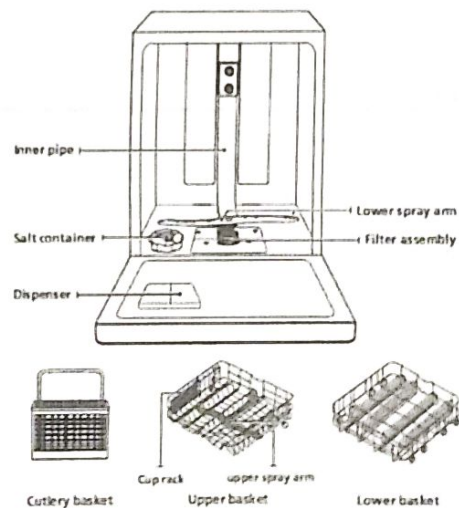
## Кәдеге жарату

- Қаптаманы және құрылғыны кәдеге жарату үшін, кәдеге жарату орталығына хабарласыңыз. Бұған дейін қуат сымын кесіңіз және есікті жабатын құралды жұмыс істемейтін күйге келтіріңіз.
- Картон орамы қайта өңделген қағаздан жасалған және қайта өңдеу үшін жиынтықта кәдеге жаратылуы тиіс.
- Бұл өнімді дұрыс кәдеге жаратуға көз жеткізгеннен кейін, сіз қоршаған орта мен адам денсаулығы үшін ықтимал тері әсерлердің алдын алуға көмектесесіз, олар кейіннен осы өнімді дұрыс пайдаланбағаннан туындауы мүмкін.
- Осы өнімді кәдеге жарату туралы толық ақпарат алу үшін жергілікті қалалық кеңсеге және тұрмыстық қалдықтарды кәдеге жарату қызметіне хабарласыңыз.
- **КӘДЕГЕ ЖАРАТУ:** Бұл өнімді сұрыпталмаған тұрмыстық қалдықтарға тастамаңыз. Мүндай қалдықтарды арнайы өңдеу үшін бөлек жинау қажет.



## ӨНІМГЕ ШОЛУ

**ӨМАҢЫЗДЫ:** Ыдыс жуғыш машинаның ең жоғары өнімділігіне қол жеткізу үшін, оны бірінші қолданар алдында барлық пайдалану нұсқауларын оқыңыз.



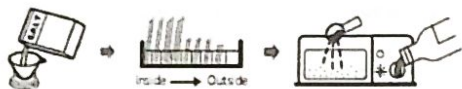


Аударма солдан- оңға жоғарыдан-төменге: ішкі бөлімдер / тұзды контейнер / дозатор / төменгі бөлік / сүзгілік блок / асхана бөліктеріне арналған себет / жоғарғы себет: тостаандарға арналған тор; жоғарғы бөлік / тұзды жұмсартқышқа салу / төменгі себет.

**ЕСКЕРТУ:** Суреттер тек анықтама үшін берілген, әртүрлі модельдер бір-бірінен өзгеше болуы мүмкін. Суретті нақты құрылғымен салыстырыңыз.

## СІЗДІҢ ЫДЫС ЖУҒЫШ МАШИНАҢЫЗДЫ ПАЙДАЛАНУ

Сіздің ыдыс жуғыш машинаңызды пайдаланар алдында:



**Аударма:** ішінде – сыртында

1. Су жұмсартқышын орнатыңыз
2. Тұзды жұмсартқышқа жүктеңіз
3. Себеттерді жүктеп алыңыз
4. Мөлшерлегішті толтырыңыз.

Мархабат, егер сізге Су жұмсартқышын орнату қажет болса, II бөлімнің "Су жұмсартқышы" II БӨЛІМІ: Арнайы нұсқасын тексеріңіз.

## Тұзды жұмсартқышқа салу

**ЕСКЕРТУ:**

Егер сіздің модельде су жұмсартқышы жоқ болса, сіз бұл бөлімді қарамайсыз.

Өрқашан ыдыс жуғыш машинаға арналған тұзды пайдаланыңыз.

Тұзға арналған контейнер төменгі себеттің астында орналасқан және төменде сипатталғандай толтырылуы тиіс:

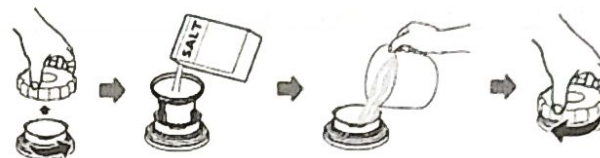
**НАЗАР АУДАРЫҢЫЗ!**

**Ыдыс жуғыш машиналарға арналған тұзды ғана пайдаланыңыз!**

Ыдыс жуғыш машинада қолдануға арнайы арналмаған тұздың кез келген басқа түрі, әсіресе ас тұзы, су жұмсартқышын зақымдайды. Қолайсыз тұзды қолданудан туындаған зақымдану жағдайында өндіруші ешқандай кепілдік бермейді және келтірілген зиян үшін жауапты болмайды.

**Цикл басталар алдында ғана тұзды жүктеңіз.**

Бұл тоттануға әкелуі мүмкін уақыт кезеңі ішінде машина түбінде қалып, төгілуі мүмкін тұз жармаларының немесе тұзды судың түсуін болдырмайды.



1. Төменгі себетті алып, бактың қақпағын бұраңыз.
2. Шұңқырдың ұшын тесікке салып, ыдыс жуғыш машинаға шамамен 1,5 кг тұз құйыңыз.
3. Ең жоғары белгіге дейін тұз контейнерін сумен толтырыңыз. Егер судың аз мөлшері тұзды контейнерден құйылса, бұл қалыпты.
4. Контейнерді толтырғаннан кейін қақпақты тығыз бұраңыз.
5. Тұз индикаторы тұз контейнері толтырылғаннан кейін жанып кетеді.
6. Тұзды контейнерге толтырғаннан кейін бірден жуу бағдарламасын іске қосу керек (біз қысқа бағдарламаны пайдалануды ұсынамыз). Олай болмаған жағдайда сүзу жүйесі, сорғы немесе машинаның басқа да маңызды бөліктері тұзды сумен зақымдануы мүмкін. Бұл жағдай кепілдікпен жабылмайды.

**ЕСКЕРТУ:**

Тұзға арналған контейнерді басқару панелінде сигналдық шам қосылған кезде ғана толтыру керек (S). Тұздың қаншалықты жақсы ерігеніне байланысты, егер тұзға арналған сыйымдылық толтырылған болса да, сигналдық шам әлі де жануы мүмкін.

Егер басқару панелінде тұз индикаторы болмаса (кейбір модельдер үшін), ыдыс жуатын машина жұмысының өткен цикліне сүйене отырып, тұзды жұмсартқышқа құйған кезде есептей аласыз.

Тұз төгілген болса, оны жою үшін жібіту немесе жылдам жуу бағдарламасын іске қосыңыз.

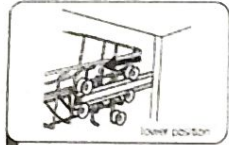
## Себеттерді пайдалану бойынша кеңестер

### Жоғарғы себетті реттеу

#### Тип 1:

Жоғарғы себеттің биіктігі жоғарғы немесе төменгі себетте жоғары тағамдарды орналастыру үшін оңай реттелуі мүмкін.

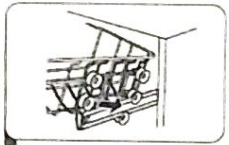
Жоғарғы тіректің биіктігін реттеу үшін, келесі әрекеттерді жасаңыз:



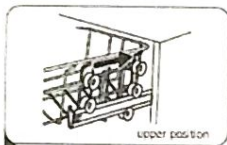
1 Pull out the upper basket.



2 Remove the upper basket.



3 Re-attach the upper basket to upper or lower rollers.



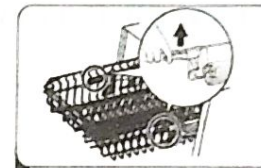
4 Push in the upper basket.

**Аударма:** 1. Төменгі позиция - жоғарғы себетті алыңыз. 2. Жоғарғы себетті алыңыз. 3. Жоғарғы себетті жоғарғы немесе төменгі роликтерге орнатыңыз. 4. Жоғарғы орын - жоғарғы себетті сырғытыңыз.

#### Тип 2:



1 To raise the upper basket, just lift the upper basket at the center of each side until the basket locks into place in the upper position. It is not necessary to lift the adjuster handle.



2 To lower the upper basket, lift the adjust handles on each side to release the basket and lower it to the lower position.

**Аударма:** 1. Жоғарғы себетті көтеру үшін, себетті жоғарғы аяғында бекітпейініе, әрбір жақтың ортасында Жоғарғы себетті көтеріңіз. Реттеуші тәтасын көтерудің қажеті жоқ. 2. Жоғарғы себетті түсіру үшін, себетті босату үшін реттеу аламдарын әр жағынан көтеріңіз және оны төменгі күйге түсіріңіз.

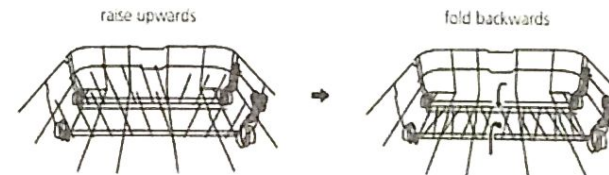
### Шыныаяқтарға арналған сөрелерді бүктеу

Жоғарғы себетте жоғары заттарға арналған орынды босату үшін, шыныаяқ тірегін жоғары көтеріңіз. Осыдан кейін сіз оған жоғары стакандарды жібере аласыз. Сіз сондай-ақ оны қажет етпеген кезде алып тастай аласыз.

### Жиналмалы сөрелер



Төменгі себеттің шиналары табақшалар мен тағамдарды ұстап тұру үшін қолданылады. Ірі заттарға арналған орынды босату үшін оларды түсіруге болады.



**Аударма:** Жоғары көтеру - айта білмеу



## ҚЫЗМЕТ КӨРСЕТУ ЖӘНЕ ТАЗАЛАУ

### Сыртқы бетке күтім жасау

#### Есік және есік тығыздағышы

Тамақ қалдықтарын жою үшін есік тығыздағыштарын жұмсақ дымқыл шүберекпен үнемі тазалаңыз. Ыдыс жуатын машина жүктелгенде, тамақ пен сусындардың қалдықтары ыдыс жуатын машина есігінің бүйір жағына тамшылай алады. Бұл беттер жуу шкафынан тыс және бүріккіш пілтіректерден су үшін қол жетімді емес. Кез келген шөгінділер есік жабылғанға дейін жиналуы тиіс.

#### Басқару панелі

Егер тазалау қажет болса, басқару панелінің тек жұмсақ дымқыл шүберекпен сүрту керек.

#### НАЗАР АУДАРЫҢЫЗ!

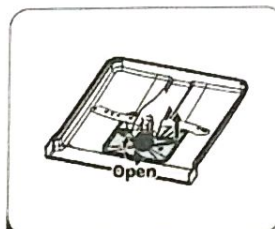
- Есік құлпы мен электр компоненттеріне су түспеу үшін, кез келген түрдегі бүріккіштерді пайдаланбаңыз.
- Сыртқы беттерді тазалау үшін абразивті тазалау құралдарын немесе губкаларды ешқашан пайдаланбаңыз, себебі олар бетін сызып тастауы мүмкін. Кейбір қағаз сүлгілер, сондай-ақ сызып немесе бетінде із қалдыра алады.

### Ішкі бетке күтім жасау

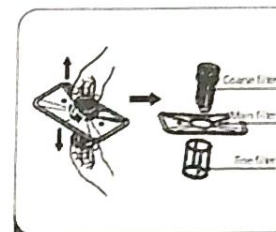
#### Сүзу жүйесі

Жуу шкафының негізінде сүзу жүйесі жуу циклынан ірі қоқысты ұстайды. Жиналған қоқыс сүзгілердің ластануын тудыруы мүмкін. Сүзгілердің жағдайын үнемі тексеріп, қажет болған жағдайда оларды су ағынымен тазартыңыз. Жуу шкафындағы сүзгілерді тазалау үшін келесі қадамдарды орындаңыз.

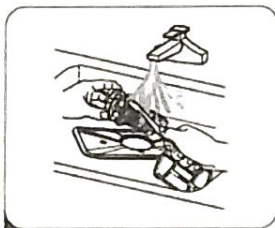
**ЕСКЕРТУ:** Суреттер тек анықтама үшін берілген, сүзу және бүріккіштердің түрлі модельдері бір-бірінен ерекшеленуі мүмкін.



1 Hold the coarse filter and rotate it anticlockwise to unlock the filter. Lift the filter upwards and out of the dishwasher.



2 The fine filter can be pulled off the bottom of the filter assembly. The coarse filter can be detached from the main filter by gently squeezing the tabs at the top and pulling it away.



3 Larger food remnants can be cleaned by rinsing the filter under running water. For a more thorough clean, use a soft cleaning brush.



4 Reassemble the filters in the reverse order of the disassembly, replace the filter insert, and rotate clockwise to the close arrow.

**Аударма:** 1. Ауы-қатты тазалау сүзгісін астап тартып, сүзгі құлпын ауы үшін сақат тіліне қарсы бұраңыз. Сүзгіні жоқары және ыдыс жууы машинадан көтеріңіз. 2. Қатты тазалау сүзгісі, бас сүзгі, жаса тазалау сүзгісі - жаса тазалау сүзгісі сүзгішті тіменгі бөлігінен жиынты та шешілуге болады. Қатты тазалау сүзгісін негізгі сүзгіден ажыратуға болады, бітінен абайлап сыылдан шығығы және оны созады. 3. Тамақты ірі алды тарын тазалауға болады, Сүзгі ағын су астында жуылады. Мәзіят тазалау үшін жұмсақ тазалау щеткасын пайдаланыңыз. 4. Сүзгілерді айта бөлектеген ретпен жинаңыз, сүзгіні кірістіруді ауыстырыңыз және оны жабу тіліне дейін сақат тілі бойынша бұраңыз.

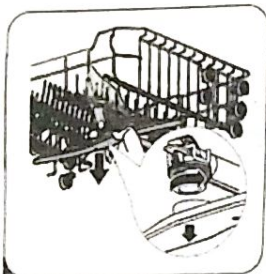
#### НАЗАР АУДАРЫҢЫЗ!

Сүзгілерді тартпаңыз. Сүзгілерді орнына сенімді орнатыңыз, әйтпесе қағты қоқыс жүйеге түсіп, ластануға әкелуі мүмкін. Ыдыс жуғыш машинаны орнатылған сүзгішесі ешқашан пайдаланбаңыз. Сүзгіні дұрыс ауыстыру құралдың өнімділік деңгейін төмендетіп, ыдыс-аяқ пен ас үй жабдықтарын зақымдауы мүмкін.

## Бүріккіштер

Бүріккіштерді үнемі тазалау қажет, өйткені қатты судан химиялық заттар бүріккіштер мен мойынтіректерді ластауы мүмкін.

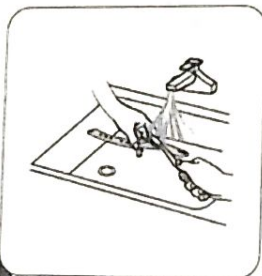
Бүріккішті тазалау үшін төмендегі нұсқауларды орындаңыз:



1 To remove the upper spray arm, hold the nut in the center still and rotate the spray arm counterclockwise to remove it.



2 To remove the lower spray arm, pull out the spray arm upward.



3 Wash the arms in soapy and warm water and use a soft brush to clean the jets. Replace them after rinsing them thoroughly.

**Аударма:** 1. Жоғарғы бүріккішті шешу үшін, бұранданы ортасында тұтқынысыз тұтқынды ұстап тұрыңыз және бүріккішті сағат тіліне қарсы бұраңыз. 2. Төменгі бүріккішті шешу үшін бүріккішті тұтқанын жоғары қаратыңыз. 3. Бүріккішті сабынды және жылы сумен жуып, жемсақ щетканы пайдаланыңыз. Мұқият жуғаннан кейін орнына қайта орнатыңыз.

## Ыдыс жуатын машинаға күтім жасау

### Қату кезіндегі сақтық шаралары

Қыста ыдыс жуғыш машинаның қатуынан қорғау шараларын қабылдауыңызды өтінеміз. Пайдаланғаннан кейін әр жолы келесі түрде әрекет етіңіз:

1. Ыдыс жуғыш машинаның электр қорегін қуат көзінен ажыратыңыз.
2. Су беруді ажыратып, су беру құбырын су клапанынан ажыратыңыз.
3. Енгізу құбырынан және су қысымтығынынан суды ағызыңыз. (Су жинау үшін табаны пайдаланыңыз)
4. Су құю құбырын су қысымтығына қосыңыз.
5. Ваннаның төменгі бөлігінде сүзгіні алып, түбінде суды сіңіру үшін губканы пайдаланыңыз.

### Әрбір қолданудан кейін

Әрбір қолданғаннан кейін, құралға су беруді ажыратып, есікке ылғал мен иістің ішінде қалмауы үшін ашық қалдырыңыз.

### Ашаны розеткадан алыңыз

Тазалау немесе техникалық қызмет көрсету алдында әрқашан розеткадан ашаны алып тастаңыз.

### Еріткіштерді немесе абразивті тазалау құралдарын пайдаланбаңыз

Ыдыс жуғыш машинаның сыртқы және резеңке бөліктерін тазалау үшін еріткіштерді немесе абразивті тазалағыш құралдарды пайдаланбаңыз. Жылы сабынды суға суланған матаны ғана пайдаланыңыз.

Ішкі беттен дақтарды немесе ағындарды жою үшін сірке суы аз қосылған сумен суланған матаны немесе ыдыс жуғыш машиналарға арналған тазалағыш құралды пайдаланыңыз.

### Құрал ұзақ уақыт бойы пайдаланылмаса

Бос ыдыс-аяқ жуатын машинамен жуу циклін іске қосу, содан кейін розеткадан ашаны алу, су беруді ажырату және құралдың есігін сәл ашық қалдыру ұсынылады. Бұл есік тығыздағышы ұзақ қызмет етуге және құралдың ішінде иістің пайда болуын болдырмауға көмектеседі.

### Құралды жылжыту

Егер құралды жылжыту қажет болса, оны тігінен ұстауға тырысыңыз. Егер бұл мүлдем қажет болса, оны артқы панельге орнатуға болады.

### Тығыздағыштар

Ыдыс жуғыш машинада иістердің пайда болуын тудыратын факторлардың бірі-тығыздағыштарда қалатын тағам. Ылғалды губкамен мерзімді тазалау бұл алдын алады.



## Орнау нұсқаулығы

### ЕСКЕРТУ!



Электр тогымен зақымдану қаупі! Ыдыс жуғыш машинаны орнатар алдында электр қорегін өшіріңіз. Бұл талапты орындамау қайтыс болуы немесе электр тогымен зақымдануы мүмкін.

### Назар аударыңыз!

Құбырлар мен электр жабдықтарын монтаждау кәсіби маманмен орындалуы тиіс

## Қуатқа қосу туралы

### ЕСКЕРТУ!

Жеке қауіпсіздік үшін:

- Осы құралмен ұзартқышты немесе адаптердің ашаны пайдаланбаңыз.
- Ешқандай жағдайда жерге тұйықтау қосылымын қорек сымнан кеспеңіз және ажыратпаңыз.

### Электр талаптары

Номиналды кернеу көрсетілген кестені қараңыз және ыдыс жуғыш машинаны тиісті қуат көзіне қосыңыз. Қажетті 10А / 13А / 16А балкитын сақтандырғышты, уақытша кідірісі бар сақтандырғышты немесе автоматты ажыратқышты пайдаланыңыз және тек осы құралға қызмет көрсететін жеке тізбекті ұсыныңыз.

### Электрлік қосу

Қуат көзінің кернеуі мен жиілігі толқұжат тақтасында көрсетілген мәндерге сәйкес екеніне көз жеткізіңіз. Ашаны дұрыс жерге қосылған электр розеткасына ғана салыңыз. Егер құрал қосылуы тиіс электр розеткасы аша үшін сәйкес келмесе, адаптерлерді қолданбаңыз және т. б. Розетканы ауыстырыңыз, себебі олар қызып кетуі және күйік тудыруы мүмкін.

Пайдаланар алдында тиісті жерге қосу бар екеніне көз жеткізіңіз.

## Сумен жабдықтау және су бұру

### Суық суға қосылу

Суық су беру шлангісін бұрандалы 3/4 (двоймдік) ажыратқышқа жалғаңыз және оның орнында сенімді бекітілгеніне көз жеткізіңіз. Егер су құбыры жаңа болса немесе ұзақ уақыт бойы пайдаланылмаса, оның тазалығын қамтамасыз ету үшін суға ағып кетіңіз. Бұл сақтық су қабылдағыштың бұғатталып, құралдың зақымдалуына жол бермеу үшін қажет.



қарапайым шланг



қорғалған шланг

### Қорғалған шланг туралы

Қорғалған шланг қос қабырғадан тұрады. Шланг жүйесі су ағынын бұғаттай отырып және шлангтың өзі мен сыртқы гофрленген шлангтың арасындағы ауа кеністігі сумен толтырылған жағдайда, оның тиімділігіне кепілдік береді.

### НАЗАР АУДАРМАҢЫЗ!

Раковинадағы кранға бекітілетін шланг, егер ол ыдыс жуғыш машина сияқты су желісіне орнатылса, жарылуы мүмкін. Егер бұл сіздің раковинаға қатысты болса, шлангты ажыратып, тесікті жабу ұсынылады.

### Қорғалған шлангты қалай қосуға болады

1. Ыдысты жуғыш машинасының артқы жағында орналасқан сақтау бөлмесінен қорғалған шлангтарды алып тастаңыз.
2. 3/4 дюйм бұрандасы бар кранға сақтандырғыш шланг бұрандаларын тартыңыз.
3. Ыдыс жуғыш машинаны іске қосар алдында суды толық арыңға қосыңыз.

### Қорғалған шлангты қалай ажыратуға болады

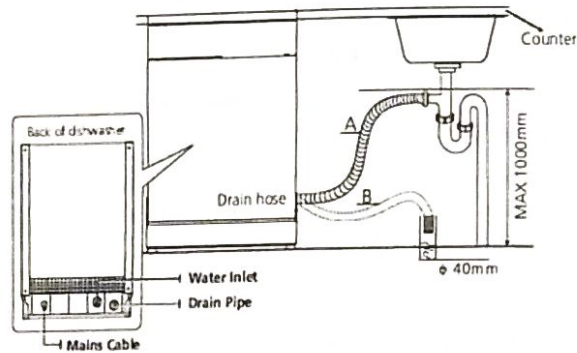
1. Суды өшіріңіз.
2. Қорғалған шлангты краннан бұраңыз.



## Ағызатын шлангтарды қосу

Ағызу шлангінің диаметрі 4 см кем емес ағызу құбырына салыңыз немесе оны раковинаға ағын кетуіне мүмкіндік беріңіз, оны майыстырмауға және қысуға тырыспаңыз. Ағызу құбырының биіктігі 1000 мм-ден аспауы тиіс. Шлангтың бос ұшы кері ағынын болдырмау үшін суға батырылмауы керек.

Ағызу шлангісін А немесе В жағдайында берік бекітіңіз.



Сөздің оңталуы мен аудармасы: ыдыс жуғыш машинаның артқы бөлігі / ұят кабелі / су жеткізу / ағызу құбыры / ағызу шлангісі / 40 мм / максимум 1000 мм / сілдіргісі мақаласы

### Шлангтардан артық суды қалай ағызу керек

Егер раковина еден деңгейінен 1000 мм жоғары деңгейде болса, шлангтағы артық су тікелей раковинаға құйылмайды. Шлангілерден артық суды ыдыстарға немесе раковинаның сыртында және төмен орналасқан қолайлы контейнерге ағызуды қажет.

### Суды ағызуды

Су ағызуды үшін шлангты қосыңыз. Су ағуын болдырмау үшін ағызуды шлангісі дұрыс орнатылуы тиіс. Суды ағызуды арналған шлангтың бұралмағандығына және қысылып қалмағандығына көз жеткізіңіз.

### Ұзартқыш шланг

Егер сізге ағызуды шлангісінің ұзартқышы қажет болса, осындай ағызуды шлангісін пайдаланыңыз. Ол 4 метрден артық болмауы керек; әйтпесе ыдыс жуатын машинаның жуу әсері азайтылуы мүмкін.

### Сифондық қосылым

Қалдықтар үшін қосылу раковинасының түбінен 100 см (максимум) кем биіктікте болуы тиіс. Суды ағызуды арналған шланг бекітілуі тиіс.

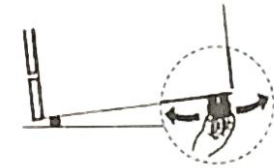
## Құрылғыны орналастыру

Құрылғыны қажетті жерге орналастырыңыз. Артқы панель оның артындағы қабырғаға және жапсарлас шкафтар мен қабырғалардың бойымен бүйір жағына тірелуі тиіс. Ыдыс жуғыш машинаны дұрыс орнатуды жеңілдету үшін оң немесе сол жақта орналасуы мүмкін су беру және ағызуды шлангімен жабдықталған.

### Құрылғыны тегістеуді

Құрылғыны тегістеуді үшін орнатылған соң, ыдыс жуғыш машинаның биіктігі аяқтың бұралу деңгейін реттеу арқылы өзгертілуі мүмкін. Кез келген жағдайда, құрылғы 2° - ден артық қолбеу орналаспауы тиіс.

**ЕСКЕРТУ:** Тек жеке тұрған ыдыс жуғыш машинаға қолданылады.



### Автономды орнату

#### Бар шкафтар арасында орнату

Ыдыс жуғыш машинаның биіктігі 845 мм, қазіргі заманғы жабдықталған асүйлерде бар шкафтар арасында орнатылуы үшін әзірленген. Аяқтарды дұрыс биікке қол жеткізу үшін реттеуге болады.

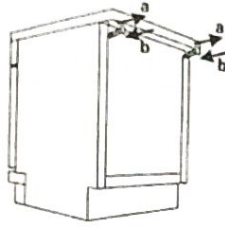
Ламинатталған машинаның жоғарғы жағы ерекше күтімді қажет етпейді, өйткені ол жылуға төзімді, сызаттар мен кірді итеретіндей етіп жасалған.



## Жұмыс бетінің астында

(Жұмыс беті астына орнату кезінде)

Көптеген заманауи жабдықталған ас үйде шкафтар мен электр құрылғылары орнатылған бір ғана жұмыс беті бар. Бұл жағдайда ыдысты жуу машинасының жұмыс бетін алып тастаңыз, бұрандалары жоғарғы бөліктің артқы шетінің астында бұрандыз (а).



## Назар аударыңыз!

Жұмыс бетін алғаннан кейін, бұрандаларды жоғарғы бөлігінің (b) артқы шетіне қайта бұрау қажет.

Содан кейін биіктік 815 мм-ге дейін азаяды, бұл халықаралық ережелермен (ISO) қарастырылған және ыдыс жуғыш машина ас үйдің жұмыс бетіне тамаша орналастырылады.

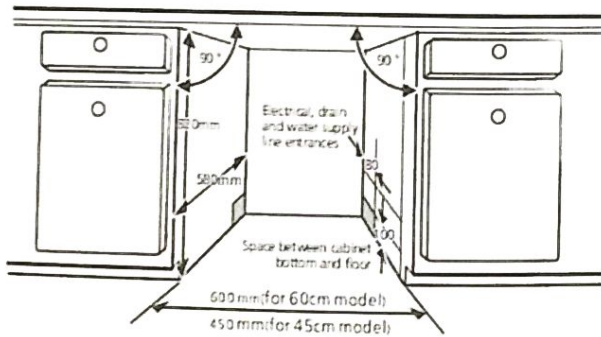
## Кіріктірілген орнату (біріктірілген үлгі үшін)

### 1-қадам. Ыдыс жуғыш машина үшін жақсы орынды таңдау

Ыдыс жуу машинасын орнату орны бар іске қосу және ағызу шлангтары мен қоректендіру бауының жанында болуы тиіс.

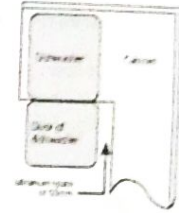
Шкаф өлшемін және ыдыс жуу машинасын орнату орнын иллюстрациялау.

1. Ыдыс жуғыш машинаның жоғарғы бөлігі мен шкафтың арасында 5 мм-ден кем емес, ал сыртқы есігі шкафпен тегістелген болуы керек.



Солдан- о [ ] а, жо [ ] арыдан -т [ ] мен аударма: 820 мм / 580 мм / 600 мм (60см модель үшін) / 450 мм (45 см модель үшін) / электрге, суды а [ ] ызу [ ] а ж [ ] не беруге арнал [ ] аны [ ] у / шкафты [ ] т [ ] менгі б [ ] лігі мен еден арасында [ ] ы ке [ ] істік.

2. Егер ыдыс жуғыш машина шкафтың бұрышына орнатылса, есік ашылған кезде қосымша кеңістік болуы тиіс.



**ЕСКЕРТУ:** Электр розеткасының қай жерде болуына байланысты, шкафтың қарама-қарсы жағында тесік кесу қажет болуы мүмкін.

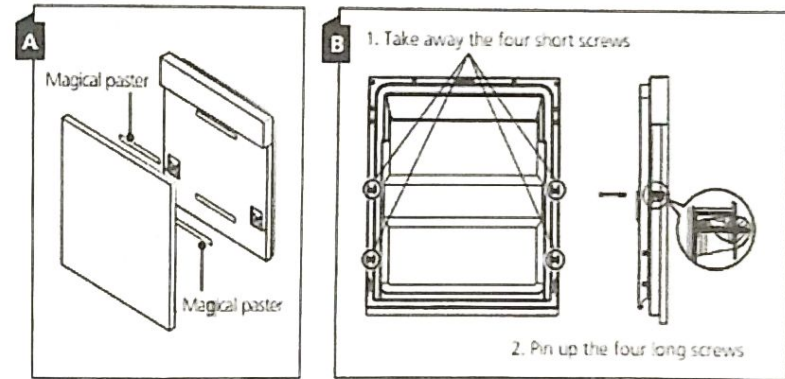
Солдан- о [ ] а, жо [ ] арыдан -т [ ] мен аударма: ыдыс жуу машина / ыдыс жуу машина есігі / е [ ] аз [ ] ашы [ ] ты : 50 мм / шкаф.

### 2-қадам. Эстетикалық панель өлшемдері және орнату

Эстетикалық ағаш панель орнату сызбаларына сәйкес жасалуы мүмкін.

### Жартылай интеграцияланған модель

А желімді жолағын және Б желімді жолағын бөліп алу. А жолағын эстетикалық ағаш панельге, ал Б киіз жолағын – ыдыс жуғыш машинаның сыртқы есігіне желімдеу қажет (А суретін қараңыз). Панельді орнатқаннан кейін қапқакты сыртқы есікке бұрандалармен және бұрандалармен бекітіңіз (В суретті қараңыз).

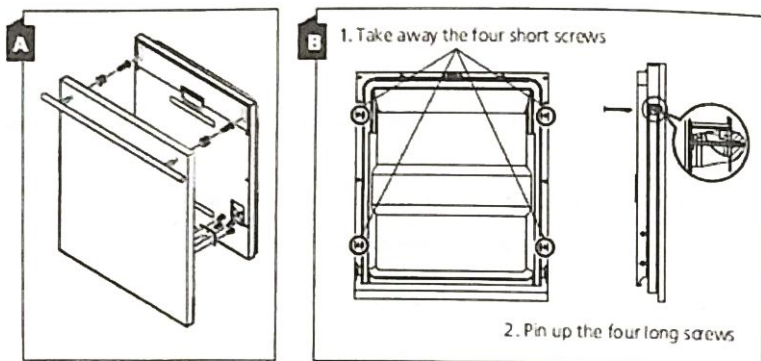


Солдан о [ ] а аударма: А – желімді жола [ ] , В – 1. т [ ] рт [ ] ыс [ ] а б [ ] ранданы б [ ] ра [ ] ыз. 2. т [ ] рт [ ] ыс [ ] ын б [ ] ранданы бекітіңіз



### Толық интеграцияланған модель

Ілгекті эстетикалық ағаш панельге орнатыңыз және оны ыдыс жуғыш машинаның сыртқы есігінің ойығына салыңыз (А суретті қараңыз). Панельді орнатқаннан кейін, оны сыртқы есікке бұрандалармен және бұрандамалармен бекітіңіз (В суретті қараңыз)

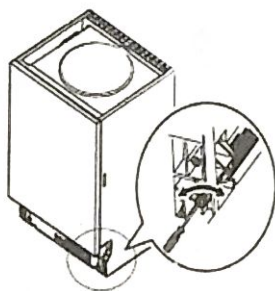


Сөзден оқуға аударма: В-1. тарту қысықтардан алыңыз 2. тарту қысықтардан бекітіңіз

### 3-қадам. Есік серіппесінің тартылуын реттеу

1. Есік серіппелері сыртқы есіктің тиісті тартылуын ескере отырып, зауытта орнатылған. Егер эстетикалық ағаш панельдер орнатылған болса, Сіз есіктің серіппесінің тартылуын реттеуіңіз керек. Болат арқанды тарту немесе босату үшін реттегішті іске қосу үшін реттеу бұрандасын бұраңыз.

2. Есіктің серіппесін керілуі дұрыс болады, егер есік қолденең жағдайда толық ашық күйде болса, бірақ саусақтың шағын көтеруімен минимумға дейін көтеріледі.



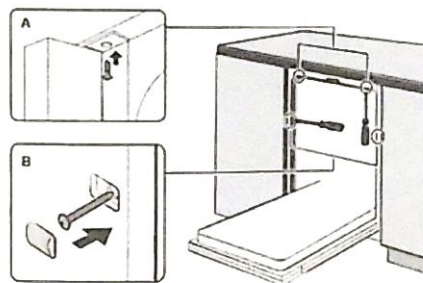
### 4-қадам. Ыдыс жуғыш машинаны орнату кезеңдері

Монтаждау сызбаларындағы орнату кезеңдерін қараңыз.

1. Шкафтың жұмыс бетінің астында конденсациялық жолақты бекітіңіз. Конденсациялық жолақ жұмыс бетінің шетімен бір деңгейде тұрғанына көз жеткізіңіз. (2-қадам)
2. Жіберу шлангісін суық су көзіне қосыңыз.
3. Ағызу шлангісін қосыңыз.
4. Қуат сымын қосыңыз.
5. Ыдыс жуғыш машинаны орнына орнатыңыз. (4-қадам)
6. Ыдыс жуғыш машинаны түзетіңіз. Артқы аяқты фигуралы бұрағыш арқылы ыдыс жуғыш машинаның алдыңғы бөлігінен крест тәрізді бұрап реттеуге болады. Алдыңғы аяқтарды реттеу үшін тегіс бұрағышты пайдаланыңыз және ыдыс жуғыш машина тегістелгенге дейін алдыңғы аяқты бұраңыз. (5-Қадам-6-Қадам)
7. Жihazдың есігін ыдыс жуғыш машинаның сыртқы есігіне орнатыңыз. (7-Қадам-10-Қадам)
8. Сол және оң есік серіппелерін созу үшін, сағат тіліне айнала отырып, есік серіппелерінің тартылуын алты қырлы кілтпен реттеңіз. Бұл талапты орындамау сіздің ыдыс жуғыш машинаныздың зақымдануына әкелуі мүмкін. (11-қадам)
9. Ыдыс жуатын машина өз орнында берік бекітілуі тиіс. Мұны жасаудың екі жолы бар:

А. қалыпты жұмыс беті: орнату ілгегін бүйірлік жазықтықтың пазына салыңыз және оны жұмыс бетіне бұрандалар арқылы бекітіңіз.

В. мәрмәр немесе гранит жұмыс беті: бетін бұрандамен бекітіңіз.

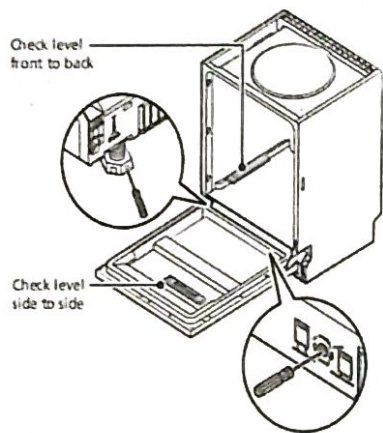




## 5-қадам. Ыдыс жуғыш машинаны туралау

Ыдыс жуғыш машина ыдыстарға арналған тұғырлықты дұрыс жұмыс істеуі және жуу тиімділігі үшін бір деңгейде болуы тиіс.

1. Ыдыс жуғыш машинаның тегістелгеніне көз жеткізу үшін, суретте көрсетілгендей, бактың ішіндегі есікке және бағыттаушы тірекке спирттік деңгейін орнатыңыз.
2. Ыдыс жуғыш машинаны үш реттеу аяғын жеке-жеке реттеп, туралаңыз.
3. Ыдыс жуғыш машинаны тегістеген кезде ыдыс жуғыш машинаның тоңкерілмеуін қадағалаңыз.



Жоғарыдан - төмен аударма: алдығыдан артқы бөлікке дейінгі деңгейді тексеріңіз / бір жағынан екінші бөлікке дейінгі деңгейді тексеріңіз

**ЕСКЕРТУ:** Аяқтың максималды биіктігін реттеу 50 мм.

## АҚАУЛАРДЫ ІЗДЕУ ЖӘНЕ ЖОЮ

### Қызмет көрсету орталығына жүгінер алдында

Кестелерді келесі беттерде қарау, қызмет көрсету орталығына хабарласу қажеттігінен арылтуы мүмкін.

Мәселе	Мүмкін болатын себептер	Не істеу керек
Ыдыс жуатын машина қосылмайды	Сақтандырғыш жапып кетті немесе автоматты ажыратқыш іске қосылды.	Сақтандырғышты ауыстырыңыз немесе автоматты ажыратқышты қайта іске қосыңыз.  Ыдыс жуатын машинамен бірге бір желіні пайдаланатын барлық басқа құрылғыларды ажыратыңыз.
	Қуат блогы қосылмаған.	Ыдыс жуғыш машинаның қосылғанына және есік сепімді жабылғанына көз жеткізіңіз. Қуат сымы розеткаға дұрыс қосылғанын тексеріңіз.
	Судың төмен қысымы.	Сумен жабықтау дұрыс қосылғанын және су қосылғанын тексеріңіз.
	Есік ыдыс жуғыш машинаның есігі тиісті түрде жабылмайды.	Есікті дұрыс жабыңыз және жабылғанына көз жеткізіңіз.
Су ыдыс жуғыш машинадан айдалмайды	Бұралған немесе ағызу шлангта тұрып қалды.	Төтегін шлангты тексеріңіз.
	Сүзгі толып қалған.	Қатты тазалау сүзгісін тексеріңіз.
	Ас үй раковинасы бітеліп қалды.	Жақсы суды ағызатынына көз жеткізу үшін, ас бөлме раковинасын тексеріңіз. Егер мәселе раковинадан судың ақпауына болса, ыдыс жуатын машиналарға қызмет көрсететін қызмет көрсету орталығының маманы емес, сантехник қажет болуы мүмкін.
Бактағы көбік	Дұрыс емес жуу құралы.	Көбіктің пайда болуына жол бермеу үшін ыдыс жуу машинасына арналған арнайы жуу құралын пайдаланыңыз. Егер бұл орын алса, ыдыс жуғыш машинаны ашыңыз және көбіктің тұнылуына мүмкіндік беріңіз. Ыдыс жуу машинасының түбіне 1 галлон суық су қосыңыз. Ыдыс жуғыш машинаның есігін жабыңыз, содан кейін кез келген циклді таңдаңыз. Алдымен ыдыс жуғыш машина суды ағызады. Төгу кезеңі аяқталғаннан кейін есікті ашыңыз және көбіктің бар-

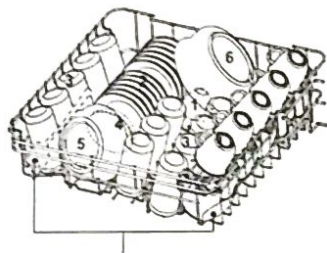
		жоғын тексеріңіз. Қажет болса қайталаңыз.
	Төгілген шайғыш.	Өрқашан төгілген сұйықтықтарды дереу сүртіңіз.
Бак ішкі бетіндегі дақтар	Мүмкін, бояғышы бар жуғыш зат пайдаланылды.	Жуу құралының бояғыштары жоқ екеніне көз жеткізіңіз.
Ішкі бетіне ақ жұғын	Қатты су минералдары	Ішкі бетті тазалау үшін ыдыс жуатын машинаға арналған жуу құралы бар дымқыл губканы пайдаланыңыз және резеңке қолғапты киіңіз. Ыдыс жуғыш машинаға арналған басқа тазалау құралдарын ешқашан пайдаланбаңыз
Асханалық құралдарда тот дақтары пайда болды	Зардап шеккен заттар коррозияға төзімді емес.	Әйтпесе, жуғыш зат көбік тудыруы мүмкін.
	Бағдарлама ыдыс жуатын машинаға тұз қосылған соң іске қосылмаған. Тұз қалдықтары жуу циклына кіріп кеткен.	Тоттануға төзімді емес заттарды ыдыс жуғыш машинада жуудан аулақ болыңыз.
	Жұмсартқыштың қақпағы тығыз емес.	Тұзды қосқаннан кейін кез келген ыдыссыз жуу бағдарламасын әрдайым іске қосыңыз. Ыдыс жуғыш машинаға тұз қосылған кезде Turbo (бар болса) функциясын таңдамаңыз.
Ыдыс жуғыш машинада тырсыл естіледі	Бүріккіш себеттегі затқа тіреліп қалған	Жұмсартқыштың қақпағы сенімді бекітілгеніне көз жеткізіңіз.
Ыдыс жуғыш машинасында шуыл бар	Ыдыс заттары ыдыс жуғыш машинада еркін қозғалуынан болуы мүмкін.	Бағдарламаны тотатып, бүріккішке кедергі келтіретін заттардың орнын ауыстырыңыз.
Су құбыры құбырларындағы тарсыл	Бұл жерде монтаждау немесе құбырдың көлденең қимасы болуы мүмкін.	Бұл ыдыс жуу машинасының жұмысына әсер етпейді. Күмән туындаған жағдайда білікті сантехникке жүгініңіз.
Ыдыс лас болып қалады	Ыдыс дұрыс жүктелмеген.	"Ыдысты дайындау және жүктеу" II БӨЛІМІН қараңыз.
	Бағдарлама жеткіліксіз қуатты болды.	Қарқынды бағдарламаны таңдаңыз.
Ыдыс лас болып қалады	Жуу құралы жеткіліксіз.	Жуу құралын көбірек пайдаланыңыз немесе жуу құралын ауыстырыңыз.
	Заттар бүріккіштердің қозғалысын	Бүріккішті еркін айнала алатындай етіп

	бұғаттайды.	орналастырыңыз.
	Сүзгіштер ластанған немесе жуу шкафының негізінде дұрыс орнатылмаған. Бұл бүріккіштің ағысын бұғаттауға әкелуі мүмкін.	Тазалаңыз және / немесе сүзгіні дұрыс орнатыңыз. Бүріккішті тазалаңыз.
Шыны ыдыст таза емес.	Жұмсақ су мен жуу құралының тым көп мөлшері.	Егер сізде жұмсақ су болса, жуу құралын аздау пайдаланыңыз және жақсы нәтижесі бар шыны ыдысты жуу үшін қысқа циклді таңдаңыз.
Ыдыс-аяқ пен бокалдарда ақ дақтар пайда болды.	Қатты су қаттың шөгуді тудыруы мүмкін.	Көбірек жуу құралын қосыңыз.
Ыдыстағы қара немесе сұр белгілер	Алюминий ыдыстар басқа ыдыстармен үйкелуде	Осы іздерді жою үшін жұмсақ абразивті тазалағышты пайдаланыңыз.
Жуғын зат дозаторда қалады	Ыдыс жуғыш заттың дозаторын ыдыс бұғаттайды	Ыдысты дұрыс қайта жүктеніз.
Ыдыс кептірілмейді	Қате жүктеу	Ыдыс жуғыш машинаны нұсқауларға сәйкес жүктеніз.
	Ыдыс тым ерте алынып тасталады	Ыдыс жуғыш машинаны жуғаннан кейін бірден босатпаңыз. Бұдың шығуы үшін есікті ел ашыңыз. Ішкі температура ұстау үшін қауіпсіз болғанша ыдысты алып тастамаңыз. Жоғарғы себеттен судың түсуін болдырмау үшін төменгі себетті бірінші түсіріңіз.
Ыдыс кептірілмейді	Бағдарламаны дұрыс емес таңдау	Қысқа бағдарламада жуу температурасы төмен, бұл тазалау тиімділігін төмендетеді. Ұзақ уақыт жуу бағдарламасын таңдаңыз.
	Сапасыз жабыны бар асхана құралдарын пайдалану.	Бұл заттармен суды ағызу қиындау. Бұл түрдегі асханалық құралдар немесе ыдыс ыдыс жуғыш машинасында жууға жарамсыз.



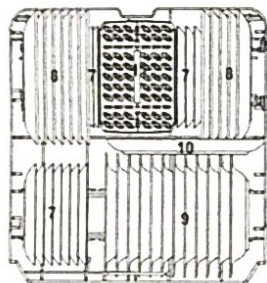
# EN50242 СӘЙКЕС СЕБЕТТЕРДІ ЖҮКТЕУ:

## 1. Жоғарғы себет:



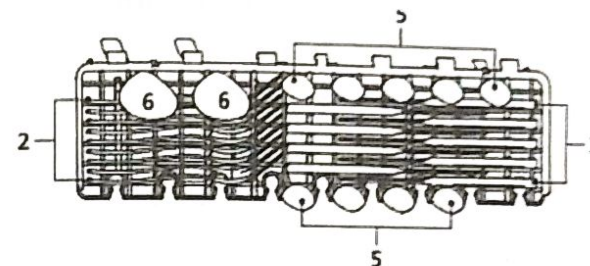
Нөмір	Зат
1	Кесе
2	Табақша
3	Стақандар
4	Шағын сервировка ыдысы
5	Орташа сервировка ыдысы
6	Үлкен сервировка ыдысы

## 2. Төменгі себет:



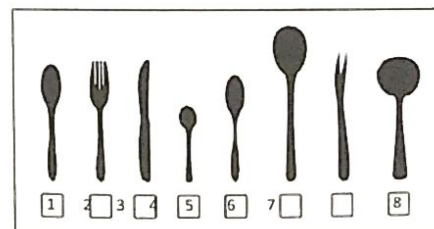
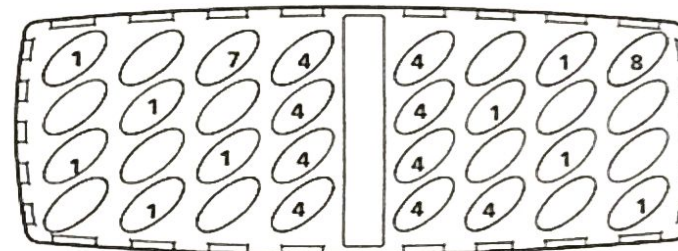
Нөмір	Зат
7	Десерт тәрелкелері
8	Түскі ас тәрелкелері
9	Сорпа тәрелкелері
10	Сопақ ыдыс
11	Асхана құралдарына арналған себет

## 3. Тірек құралдарына арналған себет:



ЕСКЕРТПЕ: тегіс заттарды сөреге қойыңыз. Жалпы салмағы 1,5 кг аспауы керек.

## 4. Асхана құралдарына арналған себет:



Нөмір	Зат
1	Асхана қасықтары
2	Шанышқыла
3	Пышақта
4	Шай қасықтары
5	Десерт қасықтары
6	Сервировка қасықтары
7	Сервировка шанышқылары
8	Ожаулар

En 50242 сәйкес үйлесімділік сынақтары

туралы ақпарат

Сыйымдылығы: 12 асхана жиынтығы

Жоғарғы себеттің орналасуы: төменгі орналасуы

бағдарлама: ECO

Шаяо режимі: 6 жұмсартқыш

режимі: 113

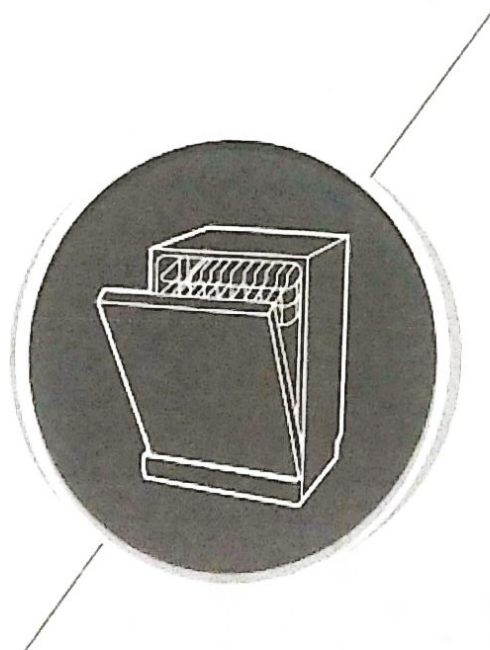


**ЫДЫС ЖУҒЫШ МАШИНАСЫ  
ПАЙДАЛАНУШЫ НҰСҚАУЛЫҒЫ**

II бөлім: Арнайы нұсқа

FS-DW-459W

FS-DW-459S



**МАЗМҰНЫ**

**4. ЫДЫС ЖУҒЫШ МАШИНАНЫ ПАЙДАЛАНУ**

4. Басқару панелі

6. Суды жұмсартқыш

7. Ыдысты дайындау және тиеу

10. Шаю және жуу құралының функциясы

11. Шаюға арналған резервуарды толтыру

12. Жуу құралы үшін мөлшерлегішті толтыру

**13. ЫДЫС ЖУҒЫШ МАШИНАНЫ БАҒДАРЛАМАЛАУ**

13. Жуу циклдары кестесі

14. Жуу циклінің басталуы

14. Цикл ортасында бағдарламаны өзгерту

15. Ыдысты қосуды ұмыттыңыз ба?

**16. ҚАТЕ КОДТАРЫ**

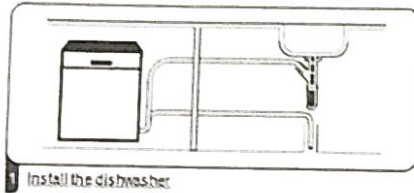
**17. ТЕХНИКАЛЫҚ АҚПАРАТ**

**⚡ ЕСКЕРТУ:**

- Егер сіз проблеманы өз бетіңізше шеше алмасаңыз, кәсіби маманнан көмек сұраңыз.
- Ондіруші өнімді тұрақты дамыту және жаңарту саясатын басшылыққа ала отырып, алдын ала ескертусіз өз өніміне өзгерістер енгізе алады.
- Жоғалған немесе ескірген жағдайда өндірушінің немесе жауапты өнім берушінің жаңа пайдаланушы нұсқаулығын алуға болады.

## ПАЙДАЛАНУШЫНЫҢ ҚЫСҚАША НҰСҚАУЛЫҒЫ

Толық пайдалану тәсілі үшін пайдалану бойынша нұсқаулықтағы тиісті мазмұнды оқыңыз.



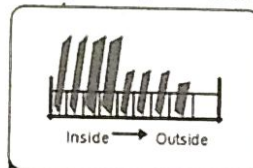
1 Install the dishwasher

Аударма: ыдыс жуғыш машинаны орнатыңыз

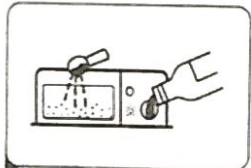
(5 бөлім "ОРНАТУ БОЙЫНША НҰСҚАУЛЫҚ" І БӨЛІМІ: Әмбебап нұсқаны қараңыз)



2 Removing the larger residue on the cutlery



3 Loading the baskets



4 Filling the dispenser

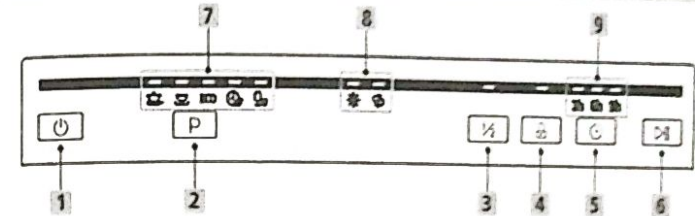


5 Selecting a program and running the dishwasher

Солдан-оңға және жоғарыдан-төмен аударма: 2. Ас қалдықтарын ірі тамақталдықтарын алып тастаңыз. 3. себеттерін жақпен алыңыз. 4. дозаторын толтырыңыз. 5. Бағдарламаны таңдап, ыдыс жуғыш машинаны іске қосыңыз

## ЫДЫС ЖУҒЫШ МАШИНАНЫ ПАЙДАЛАНУ

### Басқару панелі



### Операция (батырма)

1. Қорек көзі	Ыдыс жуғыш машинаны қосу үшін осы батырманы басыңыз, экран жаңады. Осы батырманы басқан кезде тиісті индикатор жаңады.
2. Бағдарлама	Тиісті жуу бағдарламасын таңдаңыз-таңдалған бағдарламаның индикаторы жаңады.
3. Жартылай жүктеу	Жарты жүктеу функциясын таңдау үшін. (Сіз 7 немесе одан аз заттар болса, жарты жүктеу функциясын пайдалана аласыз; су мен энергияны аз тұтығуды байқайсыз, бұл функцияны тек келесі режимдер үшін пайдалануға болады - қарқынды, қалыпты, ECO, шыны және 90 минут). Осы батырманы қайталап басқан кезде тиісті индикатор жаңады.
4. Нәресте құлпы	Бұл батырма панельдегі батырмаларды кездейсоқ басу арқылы балалар ыдыс жуғышты қосыл алмайтындей етіп басқару тақтасындағы түймелерді құлыптауға мүмкіндік береді. Тек қуат түймесі белсенді күйде қалады.
5. Кейінге қалдыру	Жууды кейінге қалдыру уақытын орнату үшін осы батырманы басыңыз. Жууды 24 сағатқа дейін кейінге қалдыра аласыз. Осы батырманы бір рет басу жууды бір сағатқа кідіртеді.
6. Іске қосу / Тоқтату	Жуу циклын немесе кідірісті бастау үшін түймесін басыңыз.

## Экран

1. Бағдарлама индикаторы	<p><b>Интенсивті</b> Қатты ластанған ыдыстар мен лас кастрюль, табалар, тағамдар және қатып қалғана қалдықтары бар т. б. үшін Әдеттегі Кастрюльдер, тарелкалар, стакандар және сәл ластанған табалар сияқты орташа ластанған ыдыстар үшін.</p> <p><b>ЕСО</b> Бұл құмыралар, тарелкалар, стакандар және сәл ластанған табалар сияқты орташа ластанған ыдыстарға арналған стандартты бағдарлама.</p> <p><b>Шыны</b> Тез жууды талап ететін орташа ластанған ыдыс үшін.</p> <p><b>90 мин</b> Тез жууды талап ететін орташа ластанған ыдыс үшін.</p> <p><b>Жылдам</b> Кептіруді қажет етпейтін сәл ластанған ыдыстарды жуу үшін қысқа.</p>
8. Ескерту – индикаторы	<p><b>Шайғыш</b> Егер бұл индикатор жанса, бұл ыдыс жуғыш машинада шайдың аяқталғаны және оны толтыру қажет екенін білдіреді.</p> <p><b>Тұз</b> Егер бұл индикатор жанса, бұл ыдыс жуғыш машинада тұз аяқталады және оны толтыру қажет.</p>
9. Кейінге қалдыру уақыты	Кейінге қалдыру уақытын көрсетеді (3 сағат / 6 сағат / 9 сағат)

## Суды жұмсартқыш

Суды жұмсартқыш судың қаттылығын реттегіш арқылы қолмен орнатылуы тиіс. Суды жұмсартқыш құрал жұмысына зиянды немесе теріс әсер етуі мүмкін минералдар мен тұздарды судан шығаруға арналған. Минералдар көп болса, су қатты. Жұмсартқыш сіздің аймақтың суының қаттылығына байланысты реттелген болуы керек. Сіздің жергілікті су басқармасы сіздің аймақтың судың қаттылығы туралы кеңес бере алады.

## Тұзды пайдалануды реттеу

Ыдыс жуғыш машина пайдаланылатын судың қаттылығына байланысты тұтынылатын тұз мөлшерін реттеу функциясымен жабдықталған. Бұл тұзды тұтыну деңгейін оңтайландыруға және реттеуге арналған.

Тұз тұтынуды реттеу үшін төмендегі нұсқауларды орындаңыз.

1. Есікті ашып, құралды қосыңыз;
2. "Бағдарлама" батырмасын басып, құралылығын іске қосқаннан кейін 60 секунд ішінде суды жұмсартқышты баптау моделін іске қосу үшін 5 секундтан астам басып тұрыңыз;

3. Жергілікті қоршаған ортаға сәйкес дұрыс баптауды таңдау үшін "Бағдарлама" батырмасын басыңыз, Параметрлер келесі ретпен өзгертіледі: Н1-> Н2-> Н3-> Н4-> Н5 -> Н6;

4. Модельді орнатуды аяқтау үшін қуат батырмасын басыңыз.

СУДЫҢ ҚАТТЫЛЫҒЫ				Суды жұмсарту деңгейі	Тұзды тұтыну (г/цикл)
Германия, dH	Франция, ПН	Англия / кларк	Ммоль / л		
0-5	0-9	0-6	0-0.94	Н1 -> жылдам; индикатор жанып тұр	0
6-11	10-20	7-14	1.0-2.0	Н2 -> 90 мин жеңіл; индикатор жанады	9
12-17	21-30	15-21	2.1-3.0	Н3 -> 90 мин жылдам; индикатор жанады	12
18-22	31-40	22-28	3.1-4.0	Н4 -> шыны; индикатор жанады	20
23-34	41-60	29-42	4.1-6.0	Н5 -> шыны; жылдам; индикатор жанады	30
35-55	61-98	43-69	6.1-9.8	Н6 -> шыны, 90 мин; индикатор жанады	60

1° dH (градус су қаттылығы) = 1.25 ° кларк = 1.78 ° ПН = 0.178 ммоль/л

Зауыттық орнату: Н3

Сіздің сумен қамтамасыз ету қаттылығы туралы ақпарат алу үшін жергілікті сумен

3-бөліммен танысыңыз "Тұзды жұмсартқышқа салу" I бөлім: Егер ыдыс жуғыш машинада тұз жетіспесе, әмбебап нұсқасы.

қамтамасыз ету бөлімшесіне хабарласыңыз.



## ЕСКЕРТУ:

Егер сіздің модельде су жұмсарту жоқ болса, сіз бұл бөлімді тастап кетіңіз. Суды жұмсартуға арналған құрал

Судың қаттылығы жергілікті жерден жергілікті жерге қарай өзгереді. Егер ыдыс жуатын машинада қатты су пайдаланылса, ыдыс-аяқ пен асхана құралдарында шөгінділер пайда болады.

Құрал судан әктас пен минералдарды шығаруға арнайы арналған тұзға арналған сыйымдылық пайдаланылатын арнайы жұмсартқышпен жабдықталған.

## Ыдысты дайындау және тиесу

- Ыдыс жуғыш машинада жууға болатын ыдысты сатып алуға тырысыңыз.
- Белгілі бір заттар үшін ең аз температура бағдарламасын таңдаңыз.
- Зақымдануды болдырмау үшін шыны мен асхана құралдарын ыдыс жуғыш машинадан бағдарлама аяқталғаннан кейін бірден алып тастамаңыз.



## Келесі асхана құралдарын / ыдыс-аяқтарды жуу үшін

### Жарамайды:

- Ағаш, мүйіз, фарфор немесе меруерт ұстағыштары бар асхана құралдары
- Термотөзімді емес пластикалық бұйымдар
- Ыстыққа төзімді емес жапсырылған бөлшектері бар ескі асхана құралдары
- Байланысты асхана құралдары немесе ыдыс-аяқтар\* Қалайы немесе мыс заттар
- Хрусталь шыны
- Коррозияға ұшыраған болат заттар
- Ағаш тәрелке
- Сплетникалық талшықтардан жасалған бұйымдар.

### Шектеулі жарамдылығы бар:

- Стакандардың кейбір түрлері көп мөлшерде жуудан кейін өні кетіп қалуы мүмкін
- Күміс және алюминий бөлшектер жуу кезінде түссіздену үрдісі бар
- Ыдыс жуғыш машинада жиі жуса, шыны өрнектер жоғалуы мүмкін

### Ыдыс жуғыш машинаны жүктеу бойынша ұсыныстар

Тамақтың ірі қалдықтарын алып тастау керек. Кастрөлдегі жанып кеткен тағам қалдықтарын жұмсарту. Ыдысты су ағысының астына шаюдың қажеті жоқ. Ыдыс жуғыш машинаның ең жоғары өнімділігін қамтамасыз ету үшін келесі жүктеу ережелерін сақтаңыз. (Себеттердің ерекшеліктері және сыртқы түрі және асханалық себеттер сіздің модельден өзгеше болуы мүмкін).

Заттарды ыдыс жуғыш машинаға келесідей салыңыз:

- Шыныаяқтар, стакандар, кастрюльдер / табалар және т. б. сияқты заттарды бет жағымен орналастыру керек.
- Иілген заттарды немесе ойығы бар заттарды су олардан ағып кетуі үшін қолбеу күйінде жүктеу керек.
- Барлық ыдыстар сенімді орналастырылуы және аударылуы мүмкіндігі болмауы тиіс
- Барлық ыдыстар бүріккіштер жуу кезінде еркін айнала алатындай етіп орналастырылуы тиіс
- Шыныаяқтар, стакандар, кастрөлдер және т.б. сол сияқты қуыс заттарды салыңыз. Тағам және асхана құралдары бір-бірінің үстінде болмауы немесе бір-бірін жалпауы керек. Зақымдануды болдырмау үшін стакандар бір-біріне тимеуі керек.
- Жоғарғы себет нәзік және жеңіл ыдыстарды, мысалы, стакандарды, кофе мен шайға арналған шыныаяқтарды сақтауға арналған
- Тигінен сақталған ұзын пышақтар әлеуетті қауіп төндіреді!
- Бөлшектеу пышақтары сияқты асханалық құралдардан жасалған ұзын және / немесе өткір заттар жоғарғы себетте қолденең орналасуы тиіс.
- Ыдыс жуғыш машинаны артық салмаңыз. Бұл жақсы нәтижелер үшін және ақылға қонымды энергия тұтыну үшін маңызды.

**ЕСКЕРТУ:** Өте ұсақ заттарды ыдыс жуғыш машинада жууға болмайды, себебі олар себеттен оңай түсуі мүмкін.

### Ыдысты қалай алу керек

Жоғарғы себеттен төменгі себетке судың түсуін болдырмау үшін алдымен төменгі себетті, ал одан кейін жоғарғы себетті босату ұсынылады.

### Ескерту!



Заттар ыстық болады! Күйік алуды болдырмау үшін, бағдарлама аяқталғаннан кейін шамамен 15 минут ішінде ыдыс жуғыш машинадан шығып мен асхана құралдарын алып тастамаңыз.

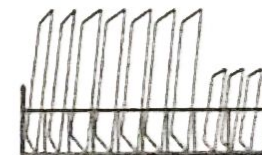
### Жоғарғы себетті жүктеу

Жоғарғы себет стакандар, кофе мен шайға арналған шыныаяқтар, табақшалар, сондай-ақ тәрелкелер, шағын ыдыстар мен таяз табақшалар (егер олар тым лас болмаса) сияқты нәзік және жеңіл ыдыстарды орналастыруға арналған. Ыдыстарды және ас үй құрал-жабдықтарын су ағынымен қозғалып кетпейтіндей етіп орналастырыңыз.



### Төменгі себетті жүктеу

Біз сізге ірі заттар мен ең ластанған ыдысты төменгі себетке: мысалы, кастрюльдер, табалар, қақпақтар, сервирлеу тәрелкелері және т.б. қоюға кеңес береміз. Жоғарғы бүріккіштің айналуын бұзаттаудан аулақ болу үшін бүйір қабырғаларына сервировкалы тәрелкелер мен қақпақтарды орналастыру керек.



Жуғыш заттарды дозатор алдында орналасқан тәрелке үшін ұсынылатын ең үлкен диаметрі оның ашылуына келергі келтірмеу үшін 19 см құрайды.

### Асханалық аспаптарға арналған себетті толтыру

Асхана құралдары асхана құралдарына арналған тіреуішке тиісті ережелерге сай бір-бірінен бөлек орналастырылуы тиіс, сондай-ақ асхана құралдарының тым үйіліп орналаспағандығына көз жеткізіңіз, бұл өнімділіктің төмендеуіне әкелуі мүмкін.

### Ескерту!



Ешқандай заттарға түбі арқылы өтуге жол бермеңіз. Әрқашан өткір асхана құралдарын өткір ұшымен төмен жүктеңіз!

Жуу жақсы әсер ету үшін, стандартқа сәйкес себетті жүктеуді өтінеміз-жуғыштың соңғы бөліміндегі жүктеу опцияларын қараңыз I БӨЛІМДЕ: Әмбебап нұсқасы.

## Шаю және жуу құралының функциясы

Шаю құралы дақтар мен жолақтарды қалдыруы мүмкін сіздің құралдарда су тамшыларының түзілуін болдырмау үшін соңғы шаю кезінде босатылады. Бұл сондай-ақ кесітіруді жақсартады, суды ыдыстан сырғытуға мүмкіндік береді. Ыдыс жуу машинасы сұйық шайғыштарды пайдалануға арналған.

### Ескерту!

Ыдыс жуғыш машинаға арналған фирмалық шайғыштарды ғана пайдаланыңыз. Шаю дозаторын ешқашан басқа заттармен (мысалы, ыдыс жуатын машинаға арналған жуғыш құрал, сұйық жуғыш құрал) толтырмаңыз. Бұл құралды зақымдауы мүмкін.

### Шаю дозаторын толтыру кезінде

Егер басқару панелінде шаюға арналған сигналдық шам жанбаса, оның санын қақпақтың жанында орналаcқан деңгейдің оптикалық индикаторының түсі бойынша бағалай аласыз. Шаю контейнері толтырылған кезде, индикатор толығымен қараңғы түсте болады. Шайғыш көлемі азайған кезде қара нүктенің өлшемі азаяды. Шаю деңгейіне 1/4-тен кем белгіге жету деңгейіне ешқашан жол бермеңіз.

Шаю көлемінің азаюына қарай, шаю деңгейінің индикаторындағы қара нүктенің өлшемі томенде көрсетілгендей өзгереді.

● Full   ● 3/4 full   ● 1/2 full   ● 1/4 full   ○ Empty

*Солдан-оңға қарай аударма: толық / толық 3/4 / толық 1/2 / толық 1/4 / бос*

### Жуу құралының функциясы

Жуғыш құралдан тұратын химиялық ингредиенттер ыдыс жуу машинасынан барлық кірді алып тастау, ұсақтау және алып тастау үшін қажет. Коммерциялық сапалы жуу құралдарының көпшілігі осы мақсатқа сай келеді.

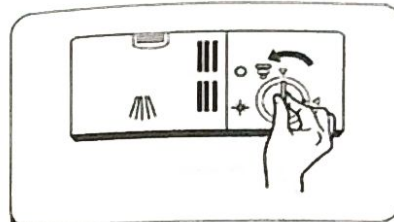
### ЕСКЕРТУ!

Жуу құралын дұрыс пайдалану

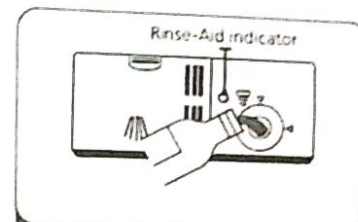


- Ыдыс жуатын машиналарға арналған жуу құралын ғана пайдаланыңыз. Жуу құралын ескіртпей және құрғақ ұстаңыз.
- Ыдысты жууға дайын болғанға дейін ұптакты жуу құралын мөлшерлегішке қоймаңыз.
- Ыдыс жуатын машинаға арналған жуғыш зат ашы! Ыдыс жуатын машинаға арналған жуу құралын балалардың қолы жетпейтін жерде сақтаңыз.

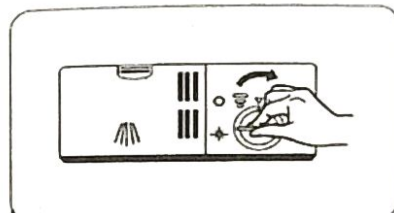
## Шайғыш зат үлестіргішін толтыру



1 Remove the rinse aid reservoir cap by rotating it counterclockwise.



2 Carefully pour in the rinse-aid into its dispenser, whilst avoiding it to overflow.



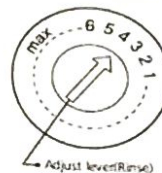
3 Close the rinse aid reservoir cap by rotating it clockwise.

### NOTE:

Clean up any spilled rinse aid with an absorbent cloth to avoid excessive foaming during the next wash.

*Солдан- оңға жоғарыдан -төмен аударма: 1. Шайғыш бактың қақпағын сағат тіліне қарсы бұрап алыап алыңыз. 2. Шаю индикаторы-шаю құралын мөлшерлегішке абайлап құйыңыз, оның толып кетуін болдырмаңыз. 3. Шайғыш бактың қақпағын сағат тіліне бұрап жабыңыз. Ескерту: келесі жуу кезінде шамадан тыс көбікті болдырмау үшін сіңіргіш матамен барлық төгілген шайғышты алып тастаңыз.*

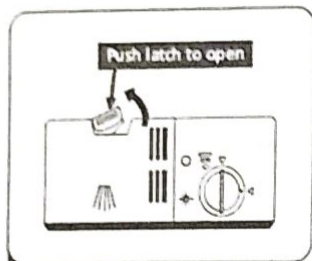
### Шаюға арналған резервуарды реттеу



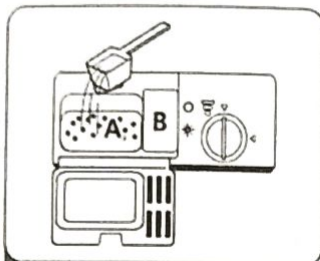
Шаю индикаторының циферблатын 1-ден 6-ға дейінгі нөмірге бұраңыз. Нөмірі жоғары болса, ыдыс жуғыш машина да шайғышты көбірек пайдаланады. Егер ыдыс кепнесе немесе дақтары бар болса, келесі үлкен санға дейін циферблатты реттеңіз, сіздің ыдыс дақсыз қалғанша. Шыны ыдыста немесе пышақтардың жүздерінде жабысқақ ақ дақтар немесе көгілдір үлдір болса, оны азайтыңыз.

*Аударма: реттеу деңгейі (шайғыш)*

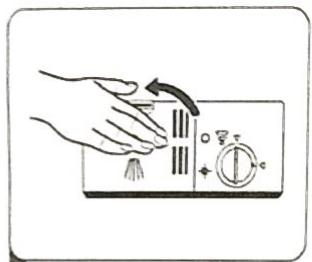




1 Press the release catch on the detergent dispenser to open the cover.



2 Add detergent into the larger cavity (A) for the main wash cycle. For more heavily soiled wash loads, also add some detergent into the smaller cavity (B) for the pre-wash cycle.



3 Close the cover and press on it until it locks into place

it locks into place

Солдан-оңға жоғарыдан -төмен аударма: 1. Ашу үшін итеріңіз-қақпақты ашу үшін жуу құралының дозаторындағы қақпақты басыңыз. 2. Жуу құралын жуудың негізгі циклі үшін үлкен қуысқа (А) қосыңыз. Жуу кезінде күшті ластану үшін алдын ала жуу циклі үшін аз қуысқа (В) жуу құралын қосыңыз. 3. Қақпақты жабыңыз және ол орнында орналасқанға дейін оны басыңыз.

**Ескерту:** Есіңізде болсын, судың ластануына байланысты параметрлер өзгеше болуы мүмкін. Жуу құралының қаптамасындағы өндірушінің ұсыныстарын сақтаңыз.

## ЫДЫС ЖУҒЫШ МАШИНАНЫ БАҒДАРЛАМАЛАУ

### Жуу циклдeры кестесі

Төменде келтірілген кестеде тағам қалдықтарының әртүрлі дәрежесіне қандай бағдарламалар жақсы және қанша жуу құралдары қажет екендігі көрсетілген. Онда тұрап бағдарламалар туралы ақпарат берілген.

(●) Құралдар: шаюға арналған резервуарға шайғышты қосымша құю қажет.

Бағдарлама	Цикл сипаттамасы	Жуу құралы (ал./нег)	Жұмыс уақыты (мин)	Энергия (кВт/ч)	Су (л)	Шайғыш
Интенсивті	Алдын ала жуу (50 °C) Жуу (60 °C) Шаю Шаю (65 °C) Кеттіру	5/22 г	135	1.3	16	●
Әдеттегі	Алдын ала жуу (45 °C) Жуу (55 °C) Шаю Шаю (65 °C) Кеттіру	5/22 г	155	1.07	13	●
ЭКО (EN50242)	Алдын ала жуу (45 °C) Жуу (45 °C) Шаю (65 °C) Кеттіру	5/22 г	185	0.69	9	●
Шыны	Алдын ала жуу (40 °C) Жуу (40 °C) Шаю (60 °C) Шаю (60 °C) Кеттіру	5/25 г	110	0.7	13	●
90 минут	Жуу (65 °C) Шаю (60 °C) Шаю (65 °C) Кеттіру	27 г	90	1.1	10.5	●
Жылдам	Жуу (40 °C) Шаю Шаю (45 °C)	20 г	40	0.45	10	=

### ЕСКЕРТУ:

EN 50242: бұл бағдарлама тестілік цикл болып табылады. En 50242 сәйкес салыстыруға арналған тест үшін ақпарат.



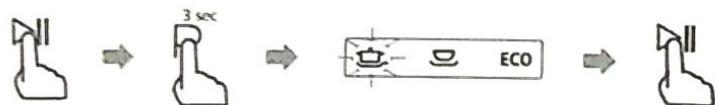
### Жуу циклінің басталуы

1. Төменгі және жоғарғы себетті тартып, ыдысты жүктеп, оларды кері қарай сырғытыңыз. Алдымен төменгі себетті, содан кейін жоғарғы себетті жүктеу ұсынылады.
2. Жуу құралын күйініз.
3. Салыңыз да, аяқасын рөзеткаға тығыңыз. Қуат көзі - "Өнімнің сипаттамасы" сонғы бетін қараңыз. Су беру толық қысымға қосылғанына көз жеткізіңіз.
4. Есікті ашып, қуат батырмасын басыңыз.
5. Бағдарламаны таңдаңыз-жауап индикаторы жаңады. Содан кейін есікті жабыңыз, ыдыс жуғыш машина өз циклін бастайды.

### Цикл ортасында бағдарламаны өзгерту

Жуу циклін тек қысқа уақыт бойы жұмыс істеген жағдайда ғана өзгертуге болады, әйтпесе жуу құралы босатылған болуы мүмкін, ыдыс жуу машинасы, жууға арналған суды ағызып жіберген болуы мүмкін. Бұл жағдайда ыдыс жуу машинасын қайта жүктеу және жуу құралының дозаторын толтыру қажет. Ыдыс жуғыш машинасын қайта жүктеу үшін төмендегі нұсқауларды орындаңыз:

1. Ыдыс жуғыш машинаны тоқтату үшін есікті сәл ашыңыз. Бүріккіш жұмыс істеуді тоқтатқаннан кейін, сіз есікті толық аша аласыз.
2. "Бағдарламалау" батырмасын басып, машина күту режимінде болғанша үш секундтан астам ұстап тұрыңыз.
3. Сіз бағдарламаны қалаған циклдің күйіне келтіру үшін өзгерте аласыз.

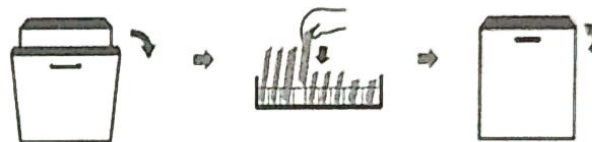


Солдан-оңға аралы аударма: 3 секунд / ЭКО

### Ыдысты қосуды ұмытып кеттіңіз бе?

Ұмытылған ыдыс жуу құралының дозаторын ашқанға дейін кез келген уақытта қосылуы мүмкін. Егер ол әлі болмаса, төмендегі нұсқауларды орындаңыз:

1. Жууды тоқтату үшін есікті сәл ашыңыз.
2. Бүріккіштер жұмыс істеуді тоқтатқаннан кейін, сіз есікті толық аша аласыз.
3. Ұмытылған ыдысты қосыңыз.
4. Есікті жабыңыз.
5. Ыдыс жуу машинасы қайтадан жұмыс істей бастайды.



### ЕСКЕРТУ!



Цикл ортасында есікті ашу қауіпті, себебі сіз ыстық бұта күйіп қалуыңыз мүмкін.

## ҚАТЕ КОДТАРЫ

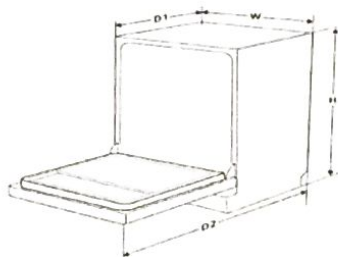
Ыдыс жуғыш машинада ақау болған жағдайда, оларды анықтау үшін қате кодтары көрсетіледі:

Кодтары	Мәні	Мүмкін болатын себебі
Жылдам жуу индикаторы жылдам жыпылықтайды	Ұзақ уақыт су жіберу.	Крандар ашық емес немесе суды тұтыну шектеулі немесе су қысымы тым төмен.
90 мин жуу индикаторы жылдам жыпылықтайды	Қажетті температураға жетпеді	Жылыту элементінің ақаулығы
ЭКО жуу индикаторы жылдам жыпылықтайды	Толып кетуі.	Ыдыс жуғыш машинаның қандай да бір элементі ағып кетеді.
Шыны жуу, Жылдам жуу, Эко жуу индикаторы жылдам жыпылықтайды	Негізгі PCB және PCB дисплейі арасындағы байланыс қатесі	Ашық тізбек немесе байланыс үшін ашық сымдар

### ЕСКЕРТУ!

- Асыра толтырылған жағдайда қызмет көрсету орталығына жүгінбес бұрын су беруді өшіріңіз.
- Егер түбінде толып кетуден немесе аз ағып кетуден су болса, оны ыдыс жуғыш машинаны қайта іске қосар алдында жою керек.

### ТЕХНИКАЛЫҚ АҚПАРАТ



Биіктігі (H)	815 мм
Ені (W)	448 мм
Тереңдігі (D1)	550 мм (жабық есік кезінде)
Тереңдігі (D2)	1150 мм (90° - қа ашық есік кезінде)

## Өнімнің егжей-тегжейлі техникалық тапсырмасы

ЕС 1016/2010 және 1059/2010 директивасына сәйкес тұрмыстық ыдыс жуатын машина парағы:

Өндіруші	ARG
Типі / сипаттамасы	DW45-9
Стандартты жүктеу	9
Энергия тиімділігі класы	A++
Энергияны жылдық тұтыну	197 кВт·ч
Стандартты тазалау циклінің қуат тұтынуы	0.69 кВт·ч
Өшірулі режимде тұтынылатын қуат	0.45 Вт
Қосылған режимде тұтынылатын қуат	0.49 Вт
Суды жылдық тұтыну	2520 литр
Көптіру тиімділігі класы	A
Стандартты тазалау циклі	ЭКО 45°C
Стандартты тазалау циклі бағдарламасының ұзақтығы	185 мин
Шу деңгейі	49 дБ (A) re 1Вr
Монтаждау	құрамдас
Кірістірілген болуы мүмкін	ИӨ
Тұтынылатын қуат	1760-2100 Вт
Номиналды кернеу / жиілік	220-240 Вольт/50 Гц
Су қысымы (ағын қысымы)	0.04-1.0МПа=0.4-10 бар

### ЕСКЕРТУ:

1. A+++ бастан (ең жоғары тиімділік) D дейін (ең төмен тиімділік).
2. Энергияны тұтыну суық су мен төмен қуат режимдерінде тұтыну арқылы тазартудың 280 стандартты цикліне негізделген. Энергияны нақты тұтыну құрылғының қалай пайдаланылғанына байланысты болады.
3. 280 стандартты тазалау циклінде су шығыны. Суды нақты тұтыну құрылғының қалай пайдаланылғанына байланысты болады.
4. A-дан (ең жоғары тиімділік) G-ға дейін (ең төмен тиімділік).
5. Бұл бағдарлама орта ластанған асханалық құралдарды тазалауға арналған және осы ыдыс түріне арналған энергия мен суды жиыптық тұтыну тұрғысынан ең тиімді бағдарлама болып табылады.

ARG

Foshan Shunde Midea Washing Appliances Mfg. Co., Ltd

ҚХР, 528311, Гуандун провинциясы, Фошань қ. Шуньдэ ауд., Бейджао, Ганцянь роуд көшесі, 20