

# POWERSHRED® 75Cs

THE WORLD'S **TOUGHEST** SHREDDERS™

### Declaration of Conformity

#### Fellowes Manufacturing Company

Yorkshire Way, West Moor Park, Doncaster, South Yorkshire, DN3 3FB, England declares that the product Model 75Cs conforms with the requirements of the Restriction of Hazardous Substances Directive (2011/65/EU), the Low Voltage Directive (2006/95/EC), the Electromagnetic Compatibility Directive (2004/108/EC), the WEEE directive (2002/96/EC), and below harmonized European EN Standards:

Safety: EN 60950-1

EMC Standard: EN55014-1 EN55014-2 EN61000-3-2 EN61000-3-3

Year Affixed: 12

Itasca, Illinois, USA  
March 1, 2013

*James Fellowes*  
James Fellowes

### Customer Service and Support

[www.fellowes.com](http://www.fellowes.com)

Benelux	+31-(0)-13-458-0580	Poland	+48-(22)-2052110
Deutschland	+49-(0)-5131-49770	Singapore	+65-6221-3811
Europe	00-800-1810-1810	Spain/Portugal	+34-91-748-05-01
France	+33-(0)-1-78-64-91-00	United Kingdom	+44-(0)-1302-836800
Italy	+39-071-730041	United States	+1-800-955-0959

**Fellowes** 1789 Norwood Avenue, Itasca, Illinois 60143-1095 • USA • 630-893-1600

[www.fellowes.com](http://www.fellowes.com)

©2013 Fellowes, Inc. Part No. 406144 Rev D

# POWERSHRED® 75Cs

THE WORLD'S **TOUGHEST** SHREDDERS™



Please read these instructions before use.  
Do not discard: keep for future reference.

Lire ces instructions avant utilisation.  
Ne pas jeter : conserver pour référence ultérieure.

Lea estas instrucciones antes de usarlo.  
No las deseche: guárdelas para tenerlas como referencia.

Diese Anleitungen vor Gebrauch genau durchlesen.  
Bitte nicht entsorgen: Zur späteren Bezugnahme aufheben.

Prima dell'uso, si raccomanda di leggere questo manuale di istruzioni.  
Conservare il manuale per consultarlo secondo le necessità.

Deze instructies voor gebruik lezen.  
Niet weggooien, maar bewaren om later te kunnen raadplegen.

Läs dessa anvisningar innan du använder apparaten.  
Slang inte bort, behåll för framtida bruk.

Læs venligst denne vejledning før anvendelse.  
Ber ikke bortskaffes. Behold for fremtidig henvisning.

Lue nämä ohjeet ennen käyttöä.  
Älä hävitä: säilytä myöhempää käyttöä varten.

Vennligst les nøye igjennom denne bruksanvisningen før bruk.  
Ikke kast den: Ta vare på den for senere referanse.

Przed użyciem proszę zapoznać się z tą instrukcją.  
Nie wyrzucać - zachować jako źródło informacji na przyszłość.

Перед началом эксплуатации обязательно прочтите данную инструкцию.  
Не выбрасывайте данную инструкцию: сохраните ее для последующего использования.

Παρακαλείσθε να διαβάσετε αυτές τις οδηγίες πριν χρησιμοποιήσετε το προϊόν.  
Μην τις απορρίψετε: κρατήστε τις για μελλοντική αναφορά.

Kullanmadan önce lütfen bu talimatları okuyun.  
Atmayın: ileride başvurmak üzere saklayın.

Před použitím si přečtěte tyto pokyny.  
Nelikvidujte: uschovejte pro budoucí použití.

Pred použitím si prečítajte tieto pokyny.  
Nezahadzujte: odložte pre budúce použitie.

Kérjük, hogy használat előtt olvassa el az utasításokat!  
Az utasításokat ne dobja ki; tartsa meg referenciaanyagként való jövőbeni használatra.

Leia estas instruções antes da utilização.  
Não as deite fora: conserve-as para consulta futura.

Quality Office Products Since 1917

# ENGLISH

## Model 75Cs



### KEY

- |                            |                               |  |
|----------------------------|-------------------------------|--|
| A. SafeSense® Technology   | G. Disconnect power switch    | I. Control switch and Indicator lights |
| B. Paper entry             | ○ 1. OFF                      | I 1. Auto-On (green)                   |
| C. See safety instructions | I 2. ON                       | O 2. OFF                               |
| D. Card/CD entry           | H. SafeSense® override switch | R 3. Reverse                           |
| E. Window                  |                               | 4. Overheat (red)                      |
| F. Pull-out bin            |                               | 5. Bin Open (red)                      |
|                            | Active Not active             | 6. Remove Paper (red)                  |
|                            |                               | 7. SafeSense® (yellow)                 |

### CAPABILITIES

**Will shred:** Paper, credit cards, CD/DVD, staples, small paper clips and junk mail

**Will not shred:** Continuous forms, adhesive labels, transparencies, newspaper, cardboard, large paper clips, laminates or plastic other than noted above.

**Paper shred size:**  
Cross-Cut.....4mm x 38mm

**Maximum:**  
Sheets per pass.....12\*  
Cards/CDs per pass.....1\*  
Paper entry width.....230mm

\*A4 (70g), paper at 220-240V/50/60 Hz, 1.5Amps; heavier paper, humidity or other than rated voltage may reduce capacity. Maximum recommended daily usage rates: 500 sheets per day; 25 cards; 10 CDs. 12 sheets per pass.

### WARNING: IMPORTANT SAFETY INSTRUCTIONS — Read Before Using!

- Operation, maintenance, and service requirements are covered in the instruction manual. Read the entire instruction manual before operating shredders.
- Keep away from children and pets. Keep hands away from paper entry. Always set to off or unplug when not in use.
- Keep foreign objects — gloves, jewelry, clothing, hair, etc. — away from shredder openings. If object enters top opening, switch to Reverse (R) to back out object.
- Never use aerosol products, petroleum based lubricants or other flammable products on or near shredder. Do not use canned air on shredder.
- Do not use if damaged or defective. Do not disassemble shredder. Do not place near or over heat source or water.
- This shredder has a Disconnect Power Switch (G) that must be in the ON (I) position to operate shredder. In case of emergency, move switch to OFF (O) position. This action will stop shredder immediately.
- Avoid touching exposed cutting blades under shredder head.
- Shredder must be plugged into a properly grounded wall outlet or socket of the voltage and amperage designated on the label. The grounded outlet or socket must be installed near the equipment and easily accessible. Energy converters, transformers, or extension cords should not be used with this product.
- FIRE HAZARD — Do NOT** shred greeting cards with sound chips or batteries.
- For indoor use only.
- Unplug shredder before cleaning or servicing.

### BASIC SHREDDING OPERATION

**Continuous operation:**  
Up to 12 minute maximum  
**NOTE:** Shredder runs briefly after each pass to clear entry. Continuous operation beyond 12-minutes will trigger 20-minute cool down period.

#### PAPER OR CD/CARD

- Plug in and put disconnect power switch in ON (I) position.
- Set to Auto-On (I)
- Feed paper straight into paper entry and release
- Feed into card/CD entry and release
- When finished shredding set to OFF (O)

### ADVANCED PRODUCT FEATURES

**SAFE SENSE TECHNOLOGY**  
SafeSense® Technology Stops shredding immediately when hands touch the paper opening.

#### SET-UP AND TESTING

- Turn the shredder ON (I) to activate SafeSense®
- Touch test area and look for the SafeSense® indicator to illuminate
- SafeSense® is active and working properly

For more information about all of Fellowes Advanced Product Features go to [www.fellowes.com](http://www.fellowes.com)

### PRODUCT MAINTENANCE

#### OILING SHREDDER

All cross-cut shredders require oil for peak performance. If not oiled, a machine may experience diminished sheet capacity, intrusive noise when shredding and could ultimately stop running. To avoid these problems, we recommend you oil your shredder each time you empty your waste bin.

#### FOLLOW OILING PROCEDURE BELOW AND REPEAT TWICE

- Set to Off (O)
- \*Apply oil across entry
- Press and hold Reverse (R) 2-3 seconds

#### CLEANING AUTO-START INFRARED SENSORS

Paper detection sensors are designed for maintenance free operation. However, on rare occasions, the sensors may become blocked by paper dust causing the motor to run even if there is no paper present. (Note: two paper detection sensors are located in the center of the paper entry).

#### TO CLEAN THE SENSORS

- Set to Off (O) and unplug
- Locate Auto-start infrared sensor
- Dip cotton swab in rubbing alcohol
- Using cotton swab, wipe away any contamination from the paper sensors

**CAUTION** \*Only use a non-aerosol vegetable oil in long nozzle container such as Fellowes 35250

### TROUBLESHOOTING

- Overheat Indicator:** When the Overheat Indicator is illuminated, the shredder has exceeded its maximum operating temperature and needs to cool down. This indicator will remain illuminated and the shredder will not operate for the duration of the recovery time. See Basic Shredding Operation for more information about the continuous operation and recovery time for this shredder.
- Bin Open:** The shredder will not run if the bin is open. When illuminated, close the bin to resume shredding.
- Remove Paper:** When illuminated, press reverse (R) and remove paper. Reduce paper quantity to an acceptable amount and refeed into paper entry.
- SafeSense® Indicator:** If hands are too close to the paper entry, the SafeSense® indicator will illuminate and the shredder will stop shredding.

#### PAPER JAM

- Press and hold Reverse (R) for 2-3 seconds
- Alternate slowly back and forth
- Set to Off (O) and unplug
- Gently pull uncut paper from paper entry. Plug in
- Set to Auto-On (I) and resume shredding

### LIMITED PRODUCT WARRANTY

Limited Warranty: Fellowes, Inc. ("Fellowes") warrants the parts of the machine to be free of defects in material and workmanship and provides service and support for 2 years from the date of purchase by the original consumer. Fellowes warrants the cutting blades of the machine to be free from defects in material and workmanship for 5 years from the date of purchase by the original consumer. If any part is found to be defective during the warranty period, your sole and exclusive remedy will be repair or replacement, at Fellowes' option and expense, of the defective part. This warranty does not apply in cases of abuse, mishandling, failure to comply with product usage standards, shredder operation using an improper power supply (other than listed on the label), or unauthorized repair. Fellowes reserves the right to charge the consumers for any additional costs

incurred by Fellowes to provide parts or services outside of the country where the shredder is initially sold by an authorized reseller. ANY IMPLIED WARRANTY, INCLUDING THAT OF MERCHANTABILITY OR FITNESS FOR A PARTICULAR PURPOSE, IS HEREBY LIMITED IN DURATION TO THE APPROPRIATE WARRANTY PERIOD SET FORTH ABOVE. In no event shall Fellowes be liable for any consequential or incidental damages attributable to this product. This warranty gives you specific legal rights. The duration, terms, and conditions of this warranty are valid worldwide, except where different limitations, restrictions, or conditions may be required by local law. For more details or to obtain service under this warranty, please contact us or your dealer.

# FRANÇAIS

## Modèle 75Cs



### LÉGENDE

- |                                   |  |  |
|-----------------------------------|--|--|
| A. Technologie SafeSense®         | G. Interrupteur d'alimentation         | I. Coupe-circuit de sécurité et voyants lumineux |
| B. Insertion du document          | ○ 1. ARRÊT                             | I 1. Démarrage automatique (vert)                |
| C. Voir les consignes de sécurité | I 2. MARCHÉ                            | O 2. ARRÊT                                       |
| D. Entrée carte/CD                | H. Interrupteur de sécurité SafeSense® | R 3. Arrière                                     |
| E. Fenêtre                        |  | 4. Surchauffe (rouge)                            |
| F. Corbeille amovible             |  | 5. Corbeille ouverte (rouge)                     |
|                                   |  | 6. Retirer le papier (rouge)                     |
|                                   |  | 7. SafeSense® (jaune)                            |

### CARACTÉRISTIQUES

**Détruit :** le papier, les cartes de crédit, les CD/DVD, les agrafes, les trombones de petite taille et le courrier poubelle

**Ne détruit pas :** le papier en continu, les étiquettes autocollantes, les pochettes transparentes, les journaux, le carton, les trombones de grande taille, les documents laminés ou les plastiques autres que ceux mentionnés ci-dessus

**Format de coupe :**  
Coupe croisée ..... 4 mm x 38mm

**Maximum :**  
Nombre de feuilles par cycle ..... 12\*  
Nombre de cartes/CD par cycle de destruction ..... 1\*  
Largeur de l'entrée papier ..... 230 mm

\*Papier de 70 g, A4 à 220-240 v, 50/60 Hz, 1,5 A ; un papier plus lourd, l'humidité ou une tension autre que la tension nominale peut réduire la capacité de destruction. Taux d'utilisation quotidiens maximum recommandés : 500 feuilles par jour, 25 cartes bancaires ; 10 CD. 12 feuilles par cycle.

### AVERTISSEMENT : CONSIGNES DE SÉCURITÉ IMPORTANTES — Lire avant toute utilisation !

- Les instructions d'utilisation et de maintenance ainsi que les exigences d'entretien sont couvertes dans le manuel de l'utilisateur. Lire l'ensemble du manuel de l'utilisateur avant d'utiliser les destructeurs.\*
- Tenir les enfants et les animaux à l'écart de la machine. Tenir les mains à distance de la fente d'insertion du papier. Toujours mettre l'appareil hors tension et le débrancher s'il n'est pas utilisé.
- Garder les corps étrangers (gants, bijoux, vêtements, cheveux, etc.) à l'écart des ouvertures du destructeur. Si un objet entre par l'ouverture supérieure, basculer l'interrupteur sur Marche arrière (R) pour le retirer.
- Ne jamais se servir d'aérosols, de lubrifiants à base de pétrole ni d'autres produits inflammables sur ou à proximité du destructeur. Ne pas utiliser d'air comprimé sur le destructeur.
- Ne pas utiliser si le destructeur est endommagé ou défectueux. Ne pas démonter le destructeur. Ne pas placer sur ou à proximité d'une source de chaleur ou de l'eau.
- Ce destructeur possède un interrupteur d'alimentation (G) qui doit être en position MARCHÉ (I) pour fonctionner. En cas d'urgence, mettre l'interrupteur en position ARRÊT (O). Cette action arrête le destructeur immédiatement.
- Éviter de toucher les lames de coupe mises à nu sous la tête de destruction.
- Le destructeur doit être branché à une prise murale correctement mise à la terre avec la tension et l'intensité indiquées sur l'étiquette. La prise mise à la terre doit être installée près de l'appareil et être facilement accessible. Ne pas utiliser de convertisseur d'énergie, de transformateur ni de rallonge avec ce produit.
- RISQUE D'INCENDIE** – Ne PAS détruire les cartes de vœux équipées de puces sonores ou de piles.
- Pour un usage intérieur uniquement.
- Débrancher le destructeur avant de procéder au nettoyage ou à l'entretien.

### DESTRUCTION DE BASE



**Fonctionnement en continu :** 12 minutes au maximum

**REMARQUE :** le destructeur tourne un bref instant après chaque cycle pour dégager l'entrée. Une opération d'une durée supérieure à 12 minutes enclenchera une période de refroidissement de 20 minutes.

#### PAPIER OU CD/CARTE

- Brancher et mettre l'interrupteur d'alimentation en position MARCHÉ (I)
- Appuyer sur le bouton de fonctionnement automatique (I)
- Insérer le papier bien droit dans l'entrée papier et le lâcher
- Alimenter la fente pour cartes/CD puis relâcher
- À la fin de la destruction, appuyer sur ARRÊT (O).

### FONCTIONNALITÉS AVANCÉES



**Technologie SafeSense®**  
La destruction s'arrête immédiatement lorsque les mains touchent l'ouverture d'insertion du papier.

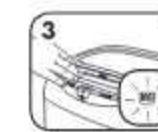
#### RÉGLAGE ET TEST



1 Mettre le destructeur sur MARCHÉ (I) pour activer la technologie SafeSense®



2 Toucher la zone de test et regarder si le voyant SafeSense® s'allume



3 SafeSense® est activé et fonctionne correctement

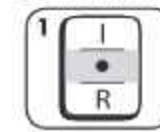
Pour de plus amples informations sur les fonctions avancées des produits Fellowes, visitez [www.fellowes.com](http://www.fellowes.com)

### ENTRETIEN DU PRODUIT

#### HUILAGE DU DESTRUCTEUR

Tout destructeur à coupe croisée nécessite de l'huile pour assurer des performances optimales. S'il n'est pas huilé, l'appareil pourrait avoir une capacité réduite, faire des bruits dérangeants lors de la destruction et, finalement, s'arrêter de fonctionner. Pour éviter ces problèmes, nous recommandons de graisser le destructeur à chaque fois que la corbeille est vidée.

#### SUIVRE LA PROCÉDURE DE GRAISSAGE CI-DESSOUS ET LA RÉPÉTER DEUX FOIS



1 Mettre en position Arrêt (O)



2 Mettre de l'huile en travers de l'insertion



3 Mettre en position Marche arrière (R) pendant 2-3 secondes

**ATTENTION** \* N'utiliser que de l'huile végétale dans un conteneur à long col sans aérosol telle que l'huile Fellowes 35250

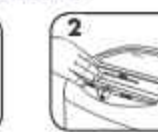
#### NETTOYAGE DES CAPTEURS INFRAROUGE DE DÉMARRAGE AUTOMATIQUE

Les capteurs de détection du papier sont conçus pour un fonctionnement sans maintenance. Toutefois, dans de rares cas, les capteurs peuvent être bloqués par de la poussière de papier et entrainer le fonctionnement du moteur même en l'absence de papier. (Remarque : Deux capteurs de détection du papier se trouvent au centre de la fente d'insertion du papier.)

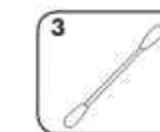
#### POUR NETTOYER LES CAPTEURS



1 Éteindre et débrancher le destructeur



2 Repérer le capteur infrarouge de démarrage automatique



3 Tremper un coton-tige dans de l'alcool à brûler

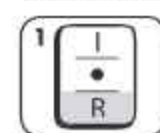


4 Nettoyer toutes les saletés des capteurs de papier avec le coton-tige

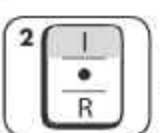
### DÉPANNAGE

- Indicateur de surchauffe :** l'indicateur de surchauffe s'allume lorsque le destructeur a dépassé sa température de fonctionnement maximum et a besoin de refroidir. Cet indicateur reste allumé et le destructeur ne fonctionne pas pendant la période de refroidissement. Voir la partie Destruction de base pour plus d'informations sur le fonctionnement en continu et la période de refroidissement de ce destructeur.
- Corbeille ouverte :** le destructeur ne fonctionne pas si la corbeille est ouverte. Lorsque cet indicateur est allumé, fermer la corbeille pour reprendre la destruction.
- Retirer le papier :** lorsque cet indicateur est allumé, appuyer sur (R) et retirer le papier. Réduire la quantité de papier à un nombre de feuilles acceptable et l'introduire à nouveau dans la fente d'insertion.
- Indicateur SafeSense® :** si des mains sont trop proches de la fente d'insertion de papier, l'indicateur SafeSense® s'allume et le destructeur s'arrête.

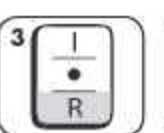
#### BOURRAGE PAPIER



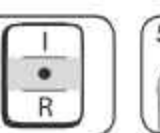
1 Mettre en position Marche arrière (R) pendant 2-3 seconde



2 Effectuer un mouvement de va-et-vient



3 Mettre en position arrêt (O) et débrancher



4 Retirer délicatement de la fente le document non détruit. Brancher



5 Mettre en démarrage automatique (I) et reprendre la destruction

### GARANTIE LIMITÉE DU PRODUIT

Garantie limitée : Fellowes, Inc. (« Fellowes ») garantit les pièces de l'appareil contre tout vice de fabrication et de matériau et fournit entretien et assistance pendant une période de 2 ans à partir de la date d'achat par le consommateur initial. Fellowes garantit que les lames de coupe de l'appareil sont exemptes de tout vice provenant d'un défaut de matière ou de fabrication pendant une période de 5 ans à partir de la date de l'achat initial. Si une pièce s'avère défectueuse pendant la période de garantie, votre seul et unique recours sera la réparation ou le remplacement de la pièce défectueuse selon les modalités et aux frais de Fellowes. Cette garantie ne s'applique pas en cas d'abus, de manipulation incorrecte, de non-respect des normes d'utilisation du produit, d'utilisation du produit avec une alimentation électrique inadéquate (autre que celle indiquée sur l'étiquette) ou de réparation non autorisée. Fellowes se réserve le droit de facturer aux clients tous frais

supplémentaires dans l'éventualité où Fellowes doit fournir des pièces ou services en dehors du pays d'achat d'origine du destructeur, auprès d'un revendeur autorisé. TOUTE GARANTIE IMPLICITE, Y COMPRIS CELLE DE COMMERCIALISATION OU D'ADAPTATION À UN USAGE PARTICULIER, EST PAR LA PRÉSENTE LIMITÉE EN DURÉE À LA PÉRIODE DE GARANTIE APPROPRIÉE DÉFINIE CI-DESSUS. Fellowes ne pourra en aucun cas être tenu responsable de dommages indirects ou accessoires imputables à ce produit. Cette garantie vous donne des droits spécifiques. La durée, les conditions générales et les conditions de cette garantie sont valables dans le monde entier, excepté en cas de prescription, de restrictions ou de conditions exigibles par les lois locales. Pour plus de détails ou pour obtenir un service sous garantie, prendre contact avec nous ou avec votre revendeur.

# ESPAÑOL

## Modelo 75Cs



### COMPONENTES

- |   |   |  |
|---|---|--|
| <p>A. Tecnología SafeSense®</p> <p>B. Entrada del papel</p> <p>C. Ver las instrucciones de seguridad</p> <p>D. Entrada de tarjeta/CD</p> <p>E. Ventana</p> <p>F. Papelera extraíble</p> | <p>G. Interruptor de encendido/apagado</p> <p>○ 1. APAGADO</p> <p>● 2. ENCENDIDO</p> <p>H. Interruptor de control SafeSense®</p> <p>Activo Inactivo</p> | <p>I. Interruptor de control y luces indicadoras</p> <p>I 1. Encendido automático (verde)</p> <p>O 2. Apagado</p> <p>R 3. Retroceso</p> <p>4. Sobrecalentado (rojo)</p> <p>5. Papelera abierta (rojo)</p> <p>6. Retirar papel (rojo)</p> <p>7. SafeSense® (amarillo)</p> |
|---|---|--|

### CARACTERÍSTICAS GENERALES

**Destruye:** papel, tarjetas de crédito, CD/DVD, grapas, sujetapapeles pequeños y correo basura.

**No destruye:** formularios continuos, etiquetas adhesivas, transparencias, periódicos, cartón, sujetapapeles grandes, laminados o materiales de plástico, a excepción de los mencionados anteriormente.

**Tamaño de corte del papel:**

Corte cruzado..... 4 mm x 38mm

**Máximo:**

Hojas por pasada..... 12\*

Tarjetas/CD por pasada..... 1\*

Anchura de la entrada de papel..... 230 mm

\*Papel A4 (70 g) a 220-240 V/50/60 Hz, 1,5 A; el papel de gramaje superior, la humedad o un voltaje diferente al nominal puede reducir la capacidad. Tasas diarias máximas recomendadas de uso: 500 hojas por día; 25 tarjetas de crédito; 10 CD. 12 hojas por pasada.

### ADVERTENCIA: INSTRUCCIONES DE SEGURIDAD IMPORTANTES — ¡Léalas antes de usar la trituradora!

- Los requisitos de funcionamiento, mantenimiento y servicios se explican en el manual de instrucciones. Lea completamente el manual de instrucciones antes de usar trituradoras de papel.
- Mantenga la trituradora fuera del alcance de niños y animales. No acerque las manos a la entrada de papel. Apague o desenchufe el equipo cuando no esté en uso.
- Mantenga objetos extraños (guantes, joyas, ropa, cabello, etc.) lejos de las entradas de la trituradora. Si algún objeto se introduce en la abertura superior, active la función de retroceso (R) para retirar el objeto.
- No utilice aerosoles, lubricantes con base de petróleo u otros productos inflamables sobre la trituradora o cerca de ella. No aplique aire a presión sobre la trituradora.
- No utilice el equipo si está dañado o defectuoso. No desmonte la trituradora. No la coloque ni cerca de ni sobre una fuente de calor o agua.
- Esta trituradora tiene un interruptor de desconexión de la alimentación (G) que debe estar en la posición de encendido (I) para que la máquina funcione. En caso de emergencia, coloque el interruptor en la posición de APAGADO (O). Esta acción detendrá inmediatamente la trituradora.
- Evite tocar las cuchillas expuestas situadas debajo de la cabeza de la trituradora.
- La trituradora debe estar enchufada en un enchufe de pared puesto a tierra correctamente y del voltaje y amperaje indicados en la etiqueta. El enchufe puesto a tierra debe estar instalado cerca del equipo y ser de fácil acceso. No deben de usarse con este producto convertidores de energía, transformadores ni cables extensibles.
- PELIGRO DE INCENDIO** — NO destruya tarjetas de salud que posean chips de sonido o pilas.
- Para uso en interiores únicamente.
- Desenchufe la trituradora antes de limpiarla o darle servicio de mantenimiento.

### FUNCIONAMIENTO BÁSICO DE DESTRUCCIÓN

**Funcionamiento continuo:** hasta un máximo de 12 minutos.

**NOTA:** la trituradora funciona brevemente después de cada pasada para limpiar la entrada. El funcionamiento continuo durante más de 12 minutos activará el periodo de enfriamiento de 20 minutos.

#### PAPEL O CD/TARJETA

1. Enchufe la trituradora y coloque el interruptor en la posición de ENCENDIDO (I).
2. Presione Encendido automático (I).
3. Introduzca el papel recto en la entrada de papel y suéltelo.
4. Introduzca la tarjeta/CD en la entrada y suelte.
5. Cuando haya terminado, APAGUE (O) el equipo.

### FUNCIONES AVANZADAS DEL PRODUCTO



**Tecnología SafeSense®**  
Detiene la destrucción inmediatamente cuando las manos tocan la entrada del papel.

#### CONFIGURACIÓN Y PRUEBA



ENCIENDA (I) la trituradora para activar SafeSense®



Toque el área de prueba y observe si se ilumina el indicador SafeSense®



La función SafeSense® está activada y funciona adecuadamente

Si desea obtener más información acerca de todas las funciones avanzadas de los productos Fellowes, visite [www.fellowes.com](http://www.fellowes.com)

### MANTENIMIENTO DEL PRODUCTO

#### ENGRASE DE LA DESTRUCTORA

Todas las trituradoras de corte en partículas necesitan aceite para funcionar al máximo rendimiento. Si no se engrasan, podría verse reducido el número de hojas que pueden triturar, podría aparecer un ruido molesto durante su funcionamiento e, incluso, podrían dejar de funcionar. Para evitar estos problemas, recomendamos engrasar la trituradora cada vez que se vacíe la papelera.

#### REALICE EL SIGUIENTE PROCEDIMIENTO DE ENGRASE Y REPITALO DOS VECES



Apáguela (O)



\*Aplique aceite en la entrada



Mantenga pulsado el botón de retroceso (R) durante 2 ó 3 segundos

**PRECAUCIÓN** \* Use sólo aceite vegetal, pero no en formato de aerosol sino en un contenedor de boquilla larga, como el Fellowes N° 35250

#### LIMPIEZA DE LOS SENSORES INFRARROJOS DE INICIO AUTOMÁTICO

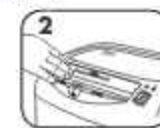
Los sensores de detección de papel están diseñados para funcionar sin ningún mantenimiento. Sin embargo, en raras ocasiones los sensores podrían bloquearse debido a polvo de papel que hace que el motor siga funcionando aún cuando no haya papel.

(Nota: en el centro de la entrada de papel se encuentran dos sensores de detección de papel).

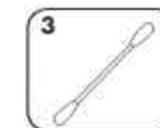
#### PARA LIMPIAR LOS SENSORES



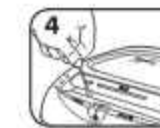
Apague y desenchufe la trituradora



Localice el sensor de infrarrojos de inicio automático



Impregne un bastoncillo de algodón con alcohol



Limpie los sensores de papel con el bastoncillo de algodón

### PRECAUCIÓN



Indicador de recalentamiento: cuando se ilumina el Indicador de recalentamiento, la trituradora ha sobrepasado su temperatura máxima de funcionamiento y tiene que enfriarse. Este indicador permanecerá iluminado y la trituradora no funcionará durante la duración del tiempo de recuperación. Vea Operación de destrucción básica para obtener más información sobre el funcionamiento continuo y el tiempo de recuperación para esta trituradora.



Papelera abierta: la trituradora no se pondrá en marcha si la papelera está abierta. Cuando se ilumine, cierre la papelera para continuar triturando.



Retirar el papel: cuando se ilumine, pulse el botón de retroceso (R) y retire el papel. Reduzca la cantidad de papel a un número de hojas que sea aceptable y vuelva a colocarlo en la entrada de papel.

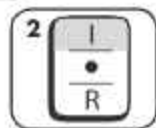


Indicador SafeSense®: si las manos están demasiado cerca de la entrada del papel, el indicador SafeSense® se ilumina y la trituradora detiene la destrucción.

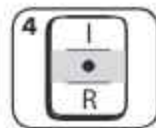
#### PAPEL ATASCADO



Presione Retroceso (R) durante 2 ó 3 segundos



Alterne lentamente hacia delante y hacia atrás



Apague (O) y desenchufe



Hable suavemente del papel sin cortar de la entrada del papel. Enchúfela



Presione Encendido automático (I) para reanudar la trituración

### GARANTÍA LIMITADA

Garantía limitada: Fellowes, Inc. ("Fellowes") garantiza que las piezas de la máquina no poseen defectos de material ni de mano de obra y proporciona servicio y soporte técnico durante 2 años a partir de la fecha en que el consumidor original haya adquirido el producto. Fellowes garantiza la ausencia de defectos de material y mano de obra de las cuchillas de corte de la máquina durante 5 años a partir de la fecha en que el consumidor original haya adquirido el producto. Si se encuentra algún defecto en cualquiera de las piezas durante el periodo de garantía, la única y exclusiva solución será la reparación o el cambio de la pieza defectuosa, a criterio y cuenta de Fellowes. Esta garantía no será de aplicación en casos de uso excesivo, mal uso, incumplimiento de las condiciones de uso del producto, uso de la trituradora con una fuente de energía inadecuada (distinta a la indicada en la etiqueta) o en casos de reparación no autorizada. Fellowes se reserva el derecho

de cobrar al consumidor los costos adicionales incurridos por parte de Fellowes al proveer piezas o servicios fuera del país donde la trituradora se haya vendido inicialmente a través de un vendedor autorizado. CUALQUIER GARANTÍA IMPLÍCITA, INCLUIDA LA DE COMERCIALIZACIÓN O APTITUD PARA UN PROPÓSITO DETERMINADO, QUEDA LIMITADA POR LA PRESENTE EN SU DURACIÓN AL CORRESPONDIENTE PERIODO DE GARANTÍA ESTABLECIDO ANTERIORMENTE. En ningún caso Fellowes será responsable de ningún daño, directo o indirecto, que pueda atribuirse a este producto. Esta garantía le confiere derechos legales específicos. La duración, los términos y las condiciones de esta garantía son válidos en todo el mundo, excepto en los lugares donde la legislación local exija limitaciones, restricciones o condiciones diferentes. Para obtener más detalles o recibir servicio conforme a esta garantía, comuníquese con nosotros o con su distribuidor.

# DEUTSCH Modell 75Cs



## LEGENDE

- |                              |                                 |                                     |
|------------------------------|---------------------------------|-------------------------------------|
| A. SafeSense®-Technologie    | G. Netz-Trennschalter           | I. Bedienschalter und Anzeigelampen |
| B. Papiereinzug              | ○ 1. AUS                        | I 1. Automatisch-Ein (grün)         |
| C. Siehe Sicherheitshinweise | I 2. EIN                        | O 2. AUS                            |
| D. Karten-/CD-Einzug         | H. SafeSense®-Umgehungsschalter | R 3. Rückwärts                      |
| E. Sichtfenster              |                                 | 4. Überhitzten (rot)                |
| F. Herausziehbarer Behälter  |                                 | 5. Abfallbehälter offen (rot)       |
|                              | Aktiv Nicht aktiv               | 6. Papier entfernen (rot)           |
|                              |                                 | 7. SafeSense® (gelb)                |

\*Die maximale Geräuschabstrahlung dieses Geräts beträgt 70 dB(A).

## LEISTUNGSMERKMALE

**Zerkleinert:** Papier, Kreditkarten, CDs/DVDs, Heftklammern, kleine Büroklammern und Werbematerial

**Zerkleinert nicht:** Endlospapier, Klebeetiketten, Folien, Zeitungspapier, Karton, große Büroklammern, Laminat oder Plastik (mit Ausnahme der vorgenannten Gegenstände)

**Schnittgröße:**  
Partikelschnitt ..... 4 mm x 38 mm

**Maximum:**  
Blätter pro Arbeitsgang ..... 12\*  
Karten/CDs pro Arbeitsgang ..... 1\*  
Papiereinzugsbreite ..... 230 mm

\*A4(70 g) Papier bei 220-240 V/50/60 Hz, 1,5 A; dickeres Papier, Feuchtigkeit oder eine andere als die zugelassene Spannung können die Leistung reduzieren. Empfohlene tägliche maximale Benutzungsraten: 500 Blätter pro Tag; 25 Kreditkarten, 10 CDs. 12 Blätter pro Arbeitsgang.

## ACHTUNG: WICHTIGE SICHERHEITSHINWEISE - Vor Gebrauch lesen!

- Betrieb, Wartung und Serviceanforderungen werden in der Bedienungsanleitung behandelt. Lesen Sie vor Inbetriebnahme des Aktenvernichters die ganze Bedienungsanleitung durch.
- Von Kindern und Haustieren fernhalten. Finger vom Papiereinzug fernhalten. Wenn nicht in Benutzung, stets auf Aus stellen oder den Stecker herausziehen.
- Fremdkörper - Handschuhe, Schmuck, Kleidung, Haar usw. - vom Papiereinzug fernhalten. Drücken Sie auf Rückwärts (R), falls ein Objekt in die obere Öffnung gerät, um es rückwärts zu entfernen.
- Kein Aerosol, keine Produkte auf Petroleumbasis und keine entflammaren Gegenstände am Aktenvernichter oder in seiner Nähe verwenden. Keine Luftkonserven am Aktenvernichter verwenden.
- Gerät nicht verwenden, wenn es beschädigt oder defekt ist. Den Aktenvernichter nicht auseinander nehmen. Nicht in der Nähe von - oder über - Wasser oder Wärmequellen aufstellen.
- Dieser Aktenvernichter verfügt über einen Netz-Trennschalter (G), der auf EIN (I) stehen muss, damit der Aktenvernichter betrieben werden kann. In einem Notfall den Schalter auf AUS (O) stellen. Dadurch wird der Aktenvernichter sofort angehalten.
- Die freiliegenden Messer unter dem Schneidkopf nicht berühren.
- Der Aktenvernichter muss an eine ordnungsgemäß geerdete Wandsteckdose oder Buchse angeschlossen sein, deren Spannung und Ampere den Angaben auf dem Etikett entsprechen. Die geerdete Steckdose muss in Geräternähe installiert und gut zugänglich sein. Energieumwandler, Transformatoren oder Verlängerungskabel dürfen mit diesem Produkt nicht verwendet werden.
- **BRANDGEFAHR** – KEINE Glückwunschkarten mit Soundchips oder Batterien in den Aktenvernichter geben.
- Nur zur Verwendung im Innenbereich.
- Den Stecker vor der Reinigung oder Wartung des Aktenvernichters herausziehen.

## GRUNDLEGENDER AKTENVERNICHTUNGSBETRIEB



**Dauerbetrieb:**  
Bis zu maximal 12 Minuten  
**HINWEIS:** Der Aktenvernichter läuft nach jedem Arbeitsgang kurz weiter, um den Einzug frei zu machen. Bei einem Dauerbetrieb von mehr als 12 Minuten wird eine Abkühlzeit von 20 Minuten ausgelöst.

### PAPIER ODER CD/KARTE

- In die Steckdose einstecken und den Netz-Trennschalter auf EIN (I) stellen
- Auf Automatisch-Ein (I) stellen
- Das Papier gerade in den Papiereinzug einführen und loslassen
- Karte/CD in die Mitte des Einzugs einführen und loslassen
- Wenn das Zerkleinern beendet ist, stellen Sie den Schalter auf AUS (O).

## ZUSATZFUNKTIONEN DES PRODUKTS



SafeSense®-Technologie  
Stoppt das Gerät automatisch, wenn Hände den Papierschlitze berühren.

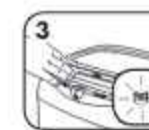
### EINRICHTUNG UND TEST



Den Aktenvernichter auf EIN (I) stellen, um die SafeSense®-Funktion zu aktivieren



Berühren Sie den Testbereich und achten Sie darauf, dass die SafeSense®-Anzeige aufleuchtet



SafeSense® ist aktiv und funktioniert richtig

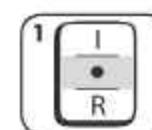
Weitere Informationen zu allen erweiterten Zusatzfunktionen des Produkts von Fellowes finden Sie unter [www.fellowes.com](http://www.fellowes.com)

## WARTUNG

### ÖLEN DES AKTENVERNICHTERS

Alle Partikel-Aktenvernichter benötigen Öl, um optimale Leistung zu erzielen. Wird das Gerät nicht geölt, kann es zu einer geringeren Blattkapazität, störendem Geräusch beim Zerkleinern und letztendlich zum Anhalten des Aktenvernichters kommen. Um diese Probleme zu vermeiden, empfiehlt es sich, den Aktenvernichter bei jedem Leeren des Abfallbehälters zu ölen.

### DAS NÄCHSTEHENDE SCHMIERVERFAHREN AUSFÜHREN UND ZWEIMAL WIEDERHOLEN



Auf Aus (O) stellen

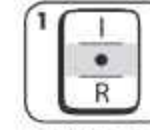


\*Das Öl am Papiereinzug auftragen

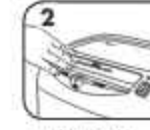


2-3 Sekunden lang auf Rückwärtsbetrieb (R) einstellen

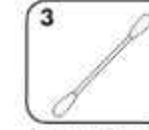
### REINIGEN DER SENSOREN



Den Aktenvernichter ausschalten und den Netzstecker herausziehen



Machen Sie den Infrarot-Sensor für das automatische Starten ausströhlend



Tauchen Sie einen Wattetupfer in Reinigungsalkohol



Wischen Sie mit dem Wattetupfer den Schmutz von den Papiersensoren ab

**VORSICHT** \*Verwenden Sie nur ein aerosolfreies Pflanzenöl in Behältern mit langer Düse, z. B. Fellowes 35250

## FEHLERDIAGNOSE UND -BEHEBUNG



**Überhitzungsalarm:** Wenn der Überhitzungsalarm aufleuchtet, hat der Aktenvernichter seine maximale Betriebstemperatur überschritten und muss abkühlen. Während der Abkühlzeit bleibt diese Anzeige erleuchtet und der Aktenvernichter funktioniert nicht. Siehe den grundlegenden Aktenvernichtungsbetrieb für weitere Informationen zum kontinuierlichen Betrieb und zur Abkühlzeit für diesen Aktenvernichter.



**Abfallbehälter voll:** Bei Aufleuchten dieser Anzeige ist der Abfallbehälter des Aktenvernichters voll und muss geleert werden. Fellowes-Abfallbeutel Nr. 36052 benutzen.



**Papier entfernen:** Wenn diese Anzeige aufleuchtet, auf Rückwärtsbetrieb (R) schalten und das Papier herausnehmen. Die Papiermenge verringern und eine akzeptable Menge erneut in den Papiereinzug einführen.

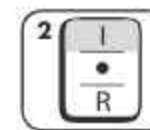


**SafeSense®-Anzeige:** Wenn Hände zu nahe an den Papiereinzug kommen, leuchtet die SafeSense®-Anzeige auf und der Aktenvernichter funktioniert nicht.

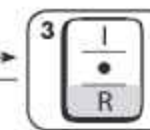
### PAPIERSTAU



2-3 Sekunden lang auf Rückwärtsbetrieb (R) einstellen



Langsam zwischen der Ein- (I) und Rückwärts-Position (R) abwechseln



Auf AUS (O) stellen und den Netzstecker herausziehen



Unzerkleinertes Papier vorsichtig aus dem Papiereinzug ziehen. Netzstecker einstecken



Auf Auto-Ein (I) setzen und mit dem Zerkleinern fortfahren

## BESCHRÄNKTE PRODUKTGARANTIE

Beschränkte Garantie: Fellowes, Inc. („Fellowes“) garantiert, dass die Geräteteile für einen Zeitraum von 2 Jahren ab Kaufdatum durch den Erstkäufer frei von Material- und Verarbeitungsfehlern sind. Fellowes, Inc. garantiert, dass die Messer des Geräts für einen Zeitraum von 5 Jahren ab Kaufdatum durch den Erstkäufer frei von Material- und Verarbeitungsfehlern sind. Sollte sich ein Teil während der Garantiezeit als defekt erweisen, haben Sie nach Fellowes' Ermessen einzig und allein Anspruch auf kostenlose Reparatur oder kostenlosen Ersatz des defekten Teils. Diese Garantie schließt Missbrauch, unsachgemäße Handhabung, Nichteinhaltung von Produktanwendungsstandards, Aktenvernichtungsbetrieb mit einer falschen (einer anderen als auf dem Etikett angegebenen) Stromversorgung oder unbefugte Reparaturen aus. Fellowes behält sich das Recht vor, den Verbrauchern zusätzliche Kosten in Rechnung zu stellen, die für Fellowes

anfallen, um Teile oder Dienstleistungen außerhalb des Landes zur Verfügung zu stellen, in dem der Aktenvernichter ursprünglich von einem autorisierten Wiederverkäufer verkauft worden ist. ALLE STILLSCHWEIGENDEN GARANTIEEN, EINSCHLIESSLICH DIE DER MARKTGÄNGIGKEIT ODER EIGNUNG FÜR EINEN BESTIMMTEN ZWECK, WERDEN HIERMIT AUF DIE DAUER DER VORSTEHEND ANGEFÜHRTEN GARANTIEZEIT BESCHRÄNKT. Auf keinen Fall haftet Fellowes für eventuell im Zusammenhang mit diesem Produkt auftretende Neben- oder Folgeschäden. Diese Garantie gewährt Ihnen bestimmte Rechte. Dauer, Bedingungen und Konditionen dieser Garantie gelten weltweit, außer wenn lokale Gesetze andere Begrenzungen, Einschränkungen oder Konditionen vorschreiben. Um mehr Details zu erfahren oder Serviceleistungen im Rahmen dieser Garantie in Anspruch zu nehmen, wenden Sie sich bitte an uns oder Ihren Händler.

## ITALIANO Modello 75Cs



### LEGENDA

- |  |  |                                    |
|--|--|------------------------------------|
| A. Tecnologia SafeSense®                 | G. Interruttore generale                 | I. Interruttore di comando e LED   |
| B. Ingresso carta                        | ○ 1. SPENTO                              | I 1. Accensione automatica (verde) |
| C. Vedere le istruzioni per la sicurezza | I 2. ACCESO                              | O 2. SPENTO                        |
| D. Bocchetta d'alimentazione scheda/CD   | H. Interruttore di esclusione SafeSense® | R 3. Indietro                      |
| E. Finestra                              |  | 4. Surriscaldamento (rossa)        |
| F. Contenitore estraibile                |  | 5. Cestello aperto (rosso)         |
|  |  | 6. Rimuovere la carta (rossa)      |
|  |  | 7. SafeSense® (gialla)             |



### CARATTERISTICHE

**Adatto per sminuzzare:** carta, corte di credito, CD/DVD, punti metallici, graffette di piccole dimensioni e stampe pubblicitarie

**Non adatto per sminuzzare:** moduli in continuo, etichette adesive, lucidi, quotidiani, cartone, grandi fermagli per carta, laminati o materiale plastico diverso da quanto sopra indicato

**Dimensioni sminuzzatura carta:**  
Taglio a frammenti..... 4 mm x 38 mm

**Massimo:**  
fogli per passaggio..... 12\*  
Carte di credito/CD per passaggio..... 1\*  
Larghezza imboccatura carta..... 230 mm

\*Carta (70 g) formato A4, a 220-240 V, 50/60 Hz, 1,5 A; carta più pesante, valori di umidità o tensione diversi da quelli nominali potrebbero ridurre la capacità dell'apparecchio. Quantità massima raccomandate per l'uso giornaliero: 500 fogli al giorno, 25 carte di credito; 10 CD.  
12 fogli alla volta.

### AVVERTENZA: IMPORTANTI ISTRUZIONI PER LA SICUREZZA — Leggere prima dell'uso!

- Le modalità di uso, manutenzione e assistenza tecnica sono descritte nel manuale di istruzioni. Leggere tutto il manuale di istruzioni prima di usare il distruggidocumenti.
- Tenere lontano da bambini e animali. Non avvicinare le mani all'ingresso per la carta. Quando non si usa l'apparecchio, spegnerlo o scollegarlo dalla presa di corrente.
- Non avvicinare oggetti - guanti, gioielli, indumenti, capelli, ecc. - all'ingresso dell'imboccatura. Se un oggetto viene inserito nell'apertura superiore, premere il pulsante di inversione del funzionamento (R) (Indietro) per estrarlo.
- Non utilizzare mai prodotti nebulizzati, lubrificanti a base di petrolio o altri prodotti infiammabili sull'apparecchio o nelle immediate vicinanze. Non usare sul distruggidocumenti aria compressa in bombole.
- Non utilizzare l'apparecchio se danneggiato o difettoso. Non smontare la macchina. Non collocare la macchina in prossimità di fonti di calore o acqua.
- La macchina è dotata di un interruttore generale (G) che deve essere nella posizione ACCESO (I) perché la macchina funzioni. In caso di emergenza, portare l'interruttore generale nella posizione SPENTO (O). La macchina si arresta immediatamente.
- Evitare di toccare le lame esposte sotto la testa di sminuzzamento.
- La macchina deve essere collegata a una presa di corrente con messa a terra e funzionante alla tensione e corrente indicata sulla targa dati. La presa di corrente con messa a terra deve essere situata accanto alla macchina e deve essere facilmente accessibile. Non usare convertitori di energia, trasformatori o prolunghe con questo prodotto.
- PERICOLO DI INCENDIO — NON sminuzzare biglietti di auguri con chip sonori o batterie.
- Solo per uso al coperto.
- Prima di pulire la macchina o eseguirne la manutenzione, scollegarla dalla presa di corrente.

### FUNZIONAMENTO BASE DEL DISTRUGGIDOCUMENTI

**Funzionamento continuativo:** massimo 12 minuti

**NOTA:** l'apparecchio continua a funzionare brevemente dopo ogni passaggio per eliminare eventuali frammenti dall'ingresso. Nel caso in cui il funzionamento continuativo si prolunga oltre 12 minuti, si attiverà una funzione di raffreddamento della durata di 20 minuti.

#### CARTA O CD/CARTE DI CREDITO

- Collegare l'apparecchio alla presa di corrente e portare l'interruttore di alimentazione nella posizione "ACCESO" (I)
- Premere Accensione automatica (I)
- Introdurre la carta nell'apposita bocchetta e rilasciarlo
- Caricare la bocchetta d'alimentazione carta/CD e rilasciarla
- Al termine portare l'interruttore generale nella posizione "SPENTO" (O)

### CARATTERISTICHE AVANZATE

**Tecnologia SafeSense®**  
Arresta immediatamente la macchina quando le mani toccano l'imboccatura per la carta.

#### APPONTAMENTO E VERIFICA

- Portare l'interruttore di alimentazione su ACCESO (I) per attivare SafeSense®
- Toccare l'area di verifica e controllare se la spia SafeSense® si accende
- Il sistema SafeSense® è attivo e funziona correttamente

Per ulteriori informazioni su tutte le caratteristiche avanzate di Fellowes andare a [www.fellowes.com](http://www.fellowes.com)

### MANUTENZIONE DEL PRODOTTO

#### LUBRIFICAZIONE

Tutti i distruggidocumenti con taglio a frammenti richiedono lubrificazione per offrire le massime prestazioni. Se non viene lubrificata, la macchina potrebbe avere una capacità dei fogli ridotta, diventare più rumorosa durante lo sminuzzamento e infine arrestarsi. Per prevenire questi problemi, lubrificare sempre la macchina a ogni svuotamento del cestello.

#### SEGUIRE LA PROCEDURA DI LUBRIFICAZIONE INDICATA DI SEGUITO E RIPETERLA DUE VOLTE

- Impostare su Spegnimento (O)
- \*Applicare una strato d'olio all'apertura di ingresso
- Impostare su Indietro (R) per 2-3 secondi

**ATTENZIONE** \*Utilizzare solamente olio vegetale non nebulizzato in contenitori a ugello lungo, tipo Fellowes 35250

#### PULIZIA DEI SENSORI A RAGGI INFRAROSSI DI AVVIAMENTO AUTOMATICO

I sensori della carta in genere non richiedono manutenzione. Tuttavia, in rari casi i sensori possono rimanere ostruiti da polvere di carta, facendo sì che il motorino continui a funzionare anche se non c'è carta (Nota: i due sensori della carta sono posti al centro dell'imboccatura per la carta).

#### PULIZIA DEI SENSORI

- Spegnere l'apparecchio e scollegarlo dalla presa di corrente
- Individuare i sensori a raggi infrarossi di avviamento automatico
- Innegrare l'estremità di un bastoncino di ovatta in alcol isopropilico
- Ripulire i sensori con l'estremità inumidita del bastoncino di ovatta

### RISOLUZIONE GUASTI

- Spia di surriscaldamento:** quando la spia di surriscaldamento si accende, la macchina ha superato la temperatura massima di funzionamento e deve raffreddarsi. Questa spia rimane accesa e la macchina e la macchina rimane ferma per tutta la durata del tempo di raffreddamento. Per ulteriori informazioni sul funzionamento continuo e il tempo di raffreddamento, vedere funzionamento base del distruggidocumenti.
- Cestello aperto:** la macchina non funziona se il contenitore è aperto. Quando la spia si accende, chiudere il cestello per riavviare l'operazione di sminuzzatura.
- Rimuovere la carta:** Quando la spia è accesa, premere "Indietro" (R) e rimuovere la carta. Ridurre la quantità di carta a un volume accettabile e reintrodurla nell'imboccatura
- Spia SafeSense®:** se le mani sono troppo vicine all'imboccatura per la carta, la spia SafeSense® si accende e la macchina si arresta.

#### INCEPPAMENTO CARTA

- Impostare su Indietro (R) per 2-3 secondi
- Alternare lentamente il movimento avanti-indietro
- Impostare su SPENTO (O) e scollegare la presa di corrente
- Tirare leggermente la carta non tagliata dall'imboccatura. Inserire la spia nella presa di corrente
- Impostare su Accensione automatica (I) e riavviare l'operazione di sminuzzatura

### GARANZIA LIMITATA DEL PRODOTTO

Garanzia limitata: la Fellowes, Inc. ("Fellowes") garantisce i componenti della macchina da difetti di materiali e lavorazione e offrirà manutenzione e assistenza per un periodo di 2 anni dalla data d'acquisto da parte dell'acquirente originale. La Fellowes garantisce le teste di taglio della macchina da difetti di materiali e lavorazione per un periodo di 5 anni dalla data d'acquisto da parte dell'acquirente originale. Nel caso in cui si riscontrino difetti durante il periodo di garanzia, il rimedio esclusivo a disposizione del cliente sarà la riparazione o la sostituzione del prodotto difettoso, a carico di Fellowes e a sua discrezione. Questa garanzia non è valida in caso di abuso e uso improprio della macchina, mancata osservanza degli standard di impiego del prodotto, alimentazione elettrica non corretta del distruggidocumenti (diversa da quella indicata sull'etichetta) o riparazioni non autorizzate. La Fellowes si riserva il diritto di

addebitare al consumatore qualsiasi costo supplementare da essa stessa sostenuto per fornire ricambi o assistenza fuori dal Paese in cui il distruggidocumenti è stato venduto da un rivenditore autorizzato. **EVENTUALI GARANZIE IMPLICITE, COMPRESE QUELLE DI COMMERCIALITÀ O IDONEITÀ PER UNO SCOPO SPECIFICO, SONO SOGGETTE AI LIMITI DI DURATA STABILITI NELLA GARANZIA SOPRA INDICATA.** In nessun caso Fellowes sarà ritenuta responsabile di danni indiretti o incidentali attribuibili a questo prodotto. La presente garanzia concede diritti legali specifici. La durata, i termini e le condizioni della presente garanzia sono validi in tutto il mondo, a eccezione dei luoghi in cui, in base alle norme di legge, siano previste limitazioni, restrizioni o condizioni diverse. Per maggiori dettagli al riguardo o per richiedere assistenza in garanzia, si raccomanda di contattarci direttamente o di consultare il rivenditore.

## NEDERLANDS Model 75Cs



### LEGENDE

- A. SafeSense® technologie
- B. Papierinvoer
- C. Zie veiligheidsinstructies
- D. Creditcard-/cd-invoer
- E. Venster
- F. Uittrekbak

- G. Aan/uit-stroomschakelaar
- 1. UIT
- I 2. AAN
- H. SafeSense® opheffingsschakelaar



- I. Aan-/uitschakelaar en indicatorlampjes
- I 1. Automatisch aan (groen)
- O 2. UIT
- R 3. Omgekeerde richting (Achteruit)
- ⚡ 4. Oververhitting (rood)
- 🔥 5. Afvallade open (rood)
- 🗑️ 6. Papier verwijderen (rood)
- 🛑 7. SafeSense® (geel)

### MOGELIJKHEDEN

- Vernietigt:** papier, creditcards, cd's/dvd's, nietjes, kleine paperclips en ongewenste e-mail
- Vernietigt geen:** kettingformulieren, kleefetiketten, transparanten, kranten, karton, grote paperclips, kunststofplaten of plastic materialen, anders dan de bovengenoemde
- Afmetingen papiersnippers:**  
Confettivorm ..... 4 mm x 38 mm

- Maximum:**  
Vellen per doorvoer ..... 12\*  
Creditcards/cd's per doorvoer ..... 1\*  
Breedte papierinvoer ..... 230mm
- \*A4-papier (70 gr) op 220-240 V, 50/60 Hz, 1,5 A; dikker papier, vochtigheid of anders dan de nominale spanning kan het vermogen verlagen. Maximum aanbevolen dagelijks gebruik: 500 vel per dag, 25 creditcards; 10 cd's. 🗑️ 12 vellen per doorvoer.

### ⚠️ WAARSCHUWING: BELANGRIJKE VEILIGHEIDSLINSTRUCTIES — Lezen voor gebruik!

- Vereisten voor bediening, onderhoud en service worden behandeld in de instructiehandleiding. Lees de gehele instructiehandleiding voor het gebruik van de vernietigers.
- Uit de buurt houden van kinderen en huisdieren. Houd uw handen uit de buurt van de papierinvoer. Altijd op uit zetten of de stekker uit het stopcontact trekken indien niet in gebruik.
- Houd vreemde voorwerpen - handschoenen, juwelen, kleding, haren, enz. - uit de buurt van de invoeropeningen van de papiervernietiger. Indien een voorwerp in de opening bovenaan terecht komt, schakel over op Omgekeerde richting (R) om het voorwerp er uit te halen.
- Gebruik nooit spuitbussen, smeermiddelen op petroleumbasis of andere ontvlambare producten op of bij de papiervernietiger. Gebruik geen perslucht uit spuitbussen op de papiervernietiger.
- Niet gebruiken indien beschadigd of defect. De papiervernietiger niet demonteren. Niet in de nabijheid of boven een warmte- of waterbron plaatsen.
- Deze vernietiger heeft een aan/uit schakelaar (G) die op AAN (I) moet staan om de vernietiger te kunnen bedienen. Zet de schakelaar in geval van nood in de UIT (O) stand. Hierdoor wordt de vernietiger onmiddellijk gestopt.
- Vermijd aanraken van uitstekende snijmesses onder de kap van de papiervernietiger.
- De papiervernietiger moet worden aangesloten op een goed geaard wandcontact of stopcontact met de juiste spanning en stroomsterkte zoals aangegeven op het label. Het geaarde wandcontact of stopcontact moet zich nabij de machine bevinden en gemakkelijk bereikbaar zijn. Met dit product mogen geen stroomomvormers, transformatoren of verlengsnoeren worden gebruikt.
- BRANDGEVAAR – Vernietig GEEN wenskaarten met geluidchips of batterijen.
- Uitsluiten voor binnenshuis gebruik.
- Trek de stekker van de papiervernietiger uit het stopcontact voordat het apparaat wordt schoongemaakt of er onderhoud aan wordt verricht.

### BEDIENING VOOR EENVOUDIGE Vernietiging

- Continu gebruik:**  
Tot maximaal 12 minuten
- OPMERKING:** De papiervernietiger blijft momenteel draaien na elke doorvoer, teneinde de invoer vrij te maken. Continu gebruik van langer dan 12 minuten veroorzaakt een afkoeltijd van 20 minuten.

#### PAPIER OF CD/CREDITCARD

1. Steek de stekker in het stopcontact en zet de aan/uit schakelaar op de AAN (I) stand
2. Op Auto-aan (I) plaatsen
3. Voer het papier recht in de papierinvoer en laat het los
4. In de creditcard/cd-invoer plaatsen en loslaten
5. Zet op UIT (O) wanneer u klaar bent met vernietigen

### GEAVANCEERDE PRODUCTFUNCTIES



**SafeSense® technologie**  
Stopt onmiddellijk met vernietigen als de handen contact met de papieropening maken.

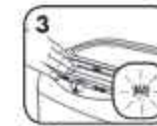
#### INSTALLATIE EN TESTEN



Zet de vernietiger AAN (I) om SafeSense® te activeren



Raak de testzone aan en kijk of de SafeSense® indicator gaat branden



SafeSense® is geactiveerd en werkt goed

Voor meer informatie over alle geavanceerde productfuncties van Fellowes gaat u naar [www.fellowes.com](http://www.fellowes.com)

### PRODUCTONDERHOUD

#### DE Vernietiger smeren

Alle confettivormvernietigers hebben smering nodig voor optimale werking. Een niet-geolied toestel verwerkt mogelijk minder vellen, maakt veel storend lawaai tijdens het vernietigen en kan uiteindelijk stoppen met vernietigen. Wij bevelen aan dat u de vernietiger iedere keer smeert wanneer u de afvalbak leegt om deze problemen te vermijden.

#### ONDERSTAANDE SMEERPROCEDURE VOLGEN EN TWEEMAAL HERHALEN



Op Uit (O) plaatsen



\*Breng olie aan over de invoer



Gedurende 2-3 seconden op Omgekeerde richting (R) zetten



\* Gebruik enkel plantaardige olie in busjes met lange tuit (niet onder druk) zoals Fellowes 35250

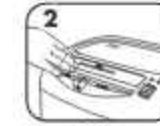
#### DE INFRAROED SENSORS VOOR DE AUTOMATISCHE START-FUNCTIE REINIGEN

De papierdetectiesensors zijn ontworpen voor onderhoudsvrije werking. In zeldzame gevallen kunnen de sensors echter door papierstof worden geblokkeerd waardoor de motor begint te draaien, zelfs als er geen papier aanwezig is. (Opmerking: in het midden van de papierinvoer zitten twee papierdetectiesensors.)

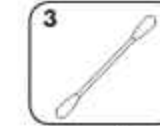
#### DE SENSORS REINIGEN



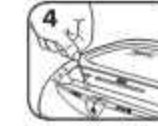
Schakel de vernietiger uit en haal de stekker uit het stopcontact



Zoek de infrarood sensor voor Automatisch starten



Dip een wattenstaafje in isopropylalcohol



Veeg met het wattenstaafje elke verontreiniging van de papersensors

### PROBLEEM OPlossen



**Oververhittingsindicator:** Als de oververhittingsindicator brandt, heeft de papiervernietiger zijn maximale bedrijfstemperatuur overschreden en moet eerst afkoelen. Die indicator blijft branden en de papiervernietiger werkt niet terwijl de recuperatietijd actief is. Zie de basis-vernietigingswerking voor meer informatie over de continue werking en recuperatietijd voor deze papiervernietiger.



**Afvallade is open:** De papiervernietiger werkt niet als de afvallade open is. Als het lichtje brandt moet de afvallade worden gesloten om het vernietigen te hervatten.



**Papier verwijderen:** Indien verlicht, op Omgekeerde richting (R) drukken en het papier verwijderen. Verminder het papier tot een accepteerbare hoeveelheid en voer het opnieuw in de papierinvoer in.

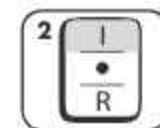


**SafeSense® indicator:** Als de handen te dicht bij de papierinvoer komen, gaat de SafeSense® indicator branden en stopt de papiervernietiger met versnipperen.

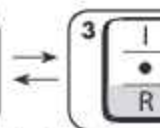
#### PAPIEROPSTOPPING



Op Omgekeerde richting (R) plaatsen gedurende 2-3 seconden



Langzaam afwisselen tussen heen en weer



Op Uit (O) plaatsen en de stekker uit het stopcontact trekken



Niet-versnipperd papier voorzichtig uit de papierinvoer trekken. Stekker weer in stopcontact steken



Stel in op Auto-aan (I) en hervat het vernietigen

### BEPERKTE PRODUCTGARANTIE

Beperkte garantie: Fellowes, Inc. ("Fellowes") garandeert dat de onderdelen van de machine zonder gebreken zijn voor wat betreft materialen en afwerking, en biedt service en ondersteuning gedurende 2 jaar vanaf de aankoopdatum door de originele consument. Fellowes garandeert dat de snijmesses van het apparaat zonder gebreken zijn voor wat betreft materialen en afwerking gedurende 5 jaar vanaf de aankoopdatum door de originele consument. Als van enig onderdeel tijdens de garantieperiode wordt vastgesteld dat het defect is, is uw enige en exclusieve verhaal de reparatie of vervanging van het defecte onderdeel, dit naar goeddunken en op kosten van Fellowes. Deze garantie is niet van toepassing in geval van misbruik, verkeerd gebruik, het niet naleven van de productgebruiksnormen, het gebruik van een onjuiste stroombron voor de vernietiger (anders dan op het label vermeld staat), of onbevoegde reparatie. Fellowes behoudt zich het recht voor om aanvullende kosten aan consumenten in rekening te brengen, die door Fellowes zijn gemaakt om

onderdelen of diensten te verstrekken buiten het land waar de papiervernietiger oorspronkelijk werd verkocht door een bevoegde wederverkoper. ALLE IMPLICITE GARANTIES, INCLUSIEF GARANTIES MET BETREKKING TOT VERKOOPBAARHEID OF GESCHIKTHEID VOOR EEN BEPAALD DOEL, WORDEN HIERBIJ IN DUUR BEPERKT TOT DE HIERBOVEN UITEENGEZETTE TOEPASSELIJKE GARANTIEPERIODE. Fellowes is in geen geval aansprakelijk voor enige incidentele of gevolgschade die aan dit product kan worden toegeschreven. Deze garantie verleent u specifieke wettelijke rechten. De duur, bepalingen en voorwaarden van deze garantie zijn wereldwijd geldig, behalve waar andere beperkingen, restricties of voorwaarden mogelijk vereist zijn onder plaatselijke wetgeving. Voor verdere details of om van de service onder deze garantie gebruik te maken, neemt u contact op met ons of met uw detailhandelaar.

## SVENSKA Modell 75Cs



### TANGENT

- A. SafeSense®-teknologi
- B. Inmatning
- C. Se säkerhetsinstruktioner
- D. Kort/CD-inmatning
- E. Fönster
- F. Utdragbar papperskorg

- G. Koppla ur strömbrytaren
  - 1. AV
  - I 2. PÅ
- H. SafeSense®-förbikopplingsbrytare
  - Aktiv
  - Inte aktiv

- I. Kontrollknapp och indikeringslampor
  - I 1. På (grön)
  - O 2. AV
  - R 3. Bakåt
  - 4. Överhettad (röd)
  - 5. Öppen papperskorg (röd)
  - 6. Ta bort papper (röd)
  - 7. SafeSense® (gul)

### EGENSKAPER

**Förstör:** Papper, kreditkort, CD/DVD-skivor, häftklamrar, små gem och skräppost

**Förstör inte:** blanketter i banor, självhäftande etiketter, overhead-blad, dagstidningar, kartong, större gem, ark i laminat eller plast andra än de ovan angivna

**Skärbredd:**

Konfetti..... 4 mm x 38 mm

**Maximal kapacitet:**

Antal ark per gång..... 12\*

Kort/CD-skivor per körning..... 1\*

Inmatningsbredd för papper..... 230 mm

\*A4 (70g) papper vid 220-240 v, 50/60 Hz, 1,5 A, kapaciteten reduceras av tjockare papper, fukt eller spänning annan än märkspänningen. Rekommenderad maximal daglig användning: 500 ark per dag, 25 kreditkort, 10 CD-skivor. 12 ark per körning.

### ⚠ VARNING: VIKTIGA SÄKERHETS ANVISNINGAR — Läs före användning!

- Drift, underhåll och servicekrav anges i användarhandboken. Läs igenom hela användarhandboken före körning av dokumentförstörarna.
- Se till att barn och husdjur inte kommer i närheten. Håll händerna borta från pappersinmatningen. Stäng alltid av maskinen när den inte används eller dra ut kontakten.
- Se till att annat som handskar, smycken, kläder, hår, osv. inte kommer för nära inmatningen. Om ett föremål råkar komma in i den övre öppningen ställ då om till backläge (R) och mata ut det igen.
- Använd aldrig aerosolprodukter, oljebaserade smörjmedel eller andra brandfarliga produkter på eller i närheten av dokumentförstöraren. Använd inte tryckluft på dokumentförstöraren.
- Maskinen får inte användas om den blivit skadad eller på annat sätt är defekt. Ta inte isär dokumentförstöraren. Undvik att placera maskinen i närheten av eller ovanpå värmekälla eller vatten.
- Denna dokumentförstörare har en strömbrytare (G) som måste stå i läget PÅ (I) för att dokumentförstöraren ska kunna köras. I ett nödläge ska du ställa brytaren i läget AV (O). Detta stoppar dokumentförstöraren omedelbart.
- Undvik att röra skären under dokumentförstörarhuvudet.
- Dokumentförstöraren ska anslutas till ett jordat eluttag med den spänning och strömstyrka som anges på etiketten. Det jordade eluttaget skall finnas nära utrustningen och vara lättåtkomligt. Energiovandlare, transformatorer eller förlängningskabler ska inte användas till denna produkt.
- BRANDFARA – Skär INTE gratulationskort med ljudchip eller batterier.
- Endast för inomhusbruk.
- Koppla ur dokumentförstöraren innan den rengörs eller servas.

### GRUNDLÄGGANDE DRIFT AV DOKUMENTFÖRSTÖRAREN



**Kontinuerlig drift:**  
Maximalt upp till 12 minuter

**ANM:** Efter varje arbetspass går maskinen en stund för att rensa inmatningsöppningen. Kontinuerlig drift över 12 minuter utlöser automatiskt en avsnävningsperiod på 20 minuter.

#### PAPPER ELLER CD/KORT



Sätt i kontakten och ställ strömbrytaren i läget PÅ (I)



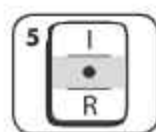
Sätt i läge På (I)



Mata pappret rakt in i inmatningen och släpp



För in kontaktkort/CD i inmatningen och släpp



Stäng AV (O) när du är färdig med strimlingen

### AVANCERADE PRODUKTEGENSKAPER

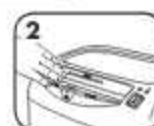


**SafeSense®-teknik**  
Stoppar förstöring omedelbart när händer kommer för nära pappersinmatningen.

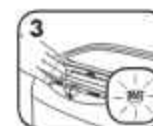
#### INSTALLATION OCH PROVNING



Sätt dokumentförstöraren i läge PÅ (I) för att aktivera SafeSense®



Rör vid testområdet och vänta på att SafeSense®-indikatorn tänds



SafeSense® är aktiv och fungerar riktigt

Gå till [www.fellowes.com](http://www.fellowes.com) för mer information om Fellowes samtliga avancerade produkttegenskaper

### PRODUKTUNDERHÅLL

#### SMÖRJNING AV DOKUMENTFÖRSTÖRAREN

Alla konfetti-dokumentförstörare kräver olja för topprestanda. Om en maskin inte smörjs kan den få minskad arkkapacitet, ge störande ljud vid dokumentförstöring och kan till sist sluta att fungera. För att undvika sådana problem rekommenderar vi att du smörjer din dokumentförstörare varje gång du tömmer papperskorgen.

#### DAS NÄCHSTEHENDE SCHMIERVERFAHREN AUSFÜHREN UND ZWEIMAL WIEDERHOLEN



Sätt i läge Av (O)



\*Tillsätt olja längs med inmatningsöppningen



Ställ i Backläge (R) i 2-3 sekunder



**VAR FÖRSIKTIG**

\* Använd endast vegetabilisk olja utan aerosol i behållare med långt munstycke, typ Fellowes nr. 35250

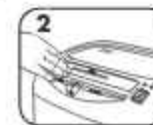
#### RENGÖRA AUTO-START INFRARÖDA GIVARE

Givare för att upptäcka papper är utformade för underhållsfri drift. Vid sällsynta tillfällen kan emellertid givarna blockeras av pappersdamm och göra att motorn gör även om det inte finns något papper. (Obs! Två givare för att upptäcka papper finns mitt i inmatningen.)

#### RENGÖRA GIVARNA



Stäng av och koppla ur dokumentförstöraren



Leta reda på Auto-starts infraröda givare



Doppa en bomullstopp i tvättspirit



Torka med bomullstoppen bort alla föroreningar från pappersgivarna

### FELSÖKNING



Överhettning

Överhettningsindikator: När överhettningsindikatorn tänds, har dokumentförstöraren överstigit den maximala driftstemperaturen och behöver svalna. Denna indikator förblir tänd och dokumentförstöraren fungerar inte under resten av återställningstiden. Se Grundinställning för mer information om fortsatt drift och återställningstid för dokumentförstöraren.



Öppen papperskorg

Dokumentförstöraren körs inte om papperskorgen är öppen. Om lampan är tänd, stäng papperskorgen och återta förstöring.



Ta bort papper

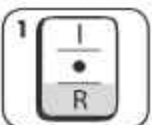
Om lampan är tänd, tryck på bakåt (R) och ta bort papper. Minska pappersmängden till ett acceptabelt antal och mata in i pappersinmatningen igen



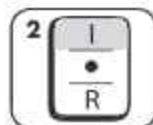
SafeSense®-indikator

Om händer är för nära pappersinmatningen, tänds SafeSense®-indikatorn och dokumentförstöraren slutar att strimla

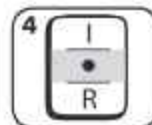
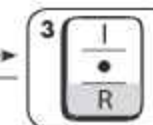
#### PAPPERSTOPP



Sätt i Backläge (R) 2-3 sekunder



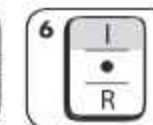
Kör om växlande framåt och bakåt



Stäng av maskinen - läge Av (O) - och dra ur kontakten



Dra varsamt bort oskuret papper från inmatningsöppningen. Sätt i kontakten



Ställ i läge Auto-PÅ (I) och återuppta strimlandet

### BEGRÄNSAD PRODUKTGARANTI

**BEGRÄNSAD GARANTI** Fellowes, Inc. ("Fellowes") garanterar att maskinens delar är fria från materialfel eller tillverkningsfel och ger service och support i upp till två (2) år efter försäljning till första kund. **BEGRÄNSAD GARANTI** Fellowes, Inc. ("Fellowes") garanterar att maskinens skärblad är fria från materialfel eller tillverkningsfel i upp till fem (5) år efter försäljning till första kund. Om någon del är defekt under garantiperioden kommer den enda och uteslutande ersättningen att bli reparation eller en ersättningsprodukt enligt Fellowes val och kostnad motsvarande den defekta delen. Denna garanti gäller inte i vid missbruk, misskötsel, underlåtenhet att respektera föreskrifterna för produktanvändning, bruk av olämpligt uttag för körning av dokumentförstörare (annat än vad som anges på märkskylten) eller icke auktoriserad reparation. Fellowes reserverar

sig rätten att ta betalt av kunder för extra kostnader som Fellowes ödrar sig för att tillhandahålla reservdelar eller tjänster utanför det land där dokumentförstöraren ursprungligen såldes av en auktoriserad återförsäljare. **ALLA UNDERFÖRSTÄDDA GARANTIER, INKLUSIVE SÄLJBARHET ELLER LÄMPLIGHET FÖR NÅGOT SPECIELT ÄNDAMÅL, BEGRÄNSAS HÄRI GENOM DEN TILLÄMPLIGA GARANTIPERIODEN SOM ANGES OVAN.** Under inga omständigheter kan Fellowes hållas ansvarigt för följskador eller tillfälliga skador som kan härledas till denna produkt. Denna garanti ger dig specifika juridiska rättigheter. Villkoren och varaktigheten för denna garanti gäller överallt utom där lagstiftningen ställer andra begränsningar eller villkor. För vidare information eller för att erhålla garantiservice skall försäljningsställe eller Fellowes kontaktas.



## DANSK Model 75Cs



### OVERSIGT

- |                                |                                     |  |
|--------------------------------|-------------------------------------|--|
| A. SafeSense® Teknologi        | G. Afbryder                         | I. Betjeningskontakt og indikatorlampe |
| B. Papirindførelse             | ○ 1. SLUKKET                        | I 1. Auto-On (grøn)                    |
| C. Se sikkerhedsvejledningerne | I 2. TÆNDT                          | O 2. FRA                               |
| D. Kort/CD indførelse          | H. SafeSense® forbikoblingsafbryder | R 3. Baglæns                           |
| E. Rude                        |                                     | 4. Overopvarmning (rød)                |
| F. Fjernelse af beholder       |                                     | 5. Beholder åben (rød)                 |
|                                |                                     | 6. Fjern papir (rød)                   |
|                                |                                     | 7. SafeSense® (gul)                    |

### KVALIFIKATIONER

- Makulerer:** Papir, kredittkort, CD/DVD'er, hæfteklammer, små papirklips og reklamer
- Makulerer ikke:** papir i endeløse baner, klæbemærker, transparenter, aviser, karton, store papirklips, laminat eller andre plasttyper end ovennævnte
- Papir makuleringsstørrelse:** Konfettimakulering..... 4 mm x 38 mm

- Maksimum:**
- Ark pr. omgang..... 12\*
- Kort/CD'er pr. omgang..... 1\*
- Papirindføringsbredde..... 230 mm
- \*A4 (70 g) papir ved 220-240 V, 50/60 Hz, 1,5 A; tungere papir, fugtighed eller anden spænding end angivet kan reducere kapaciteten. Maksimalt anbefalet daglig anvendelse: 500 ark pr. dag, 25 kredittkort, 10 CD'er. 12 ark pr. omgang.

### ADVARSEL: VIGTIGT SIKKERHEDSANVISNINGER—Læs for brug!

- Anvendelse, vedligeholdelse og servicekrav er beskrevet i brugsanvisningen. Læs hele brugsanvisningen før brug af makuleringsmaskinen.
- Opbevares utilgængeligt for børn og kæledyr. Hold hænderne væk fra papirindførelsen. Stilles altid på off eller trækkes ud af stikkontakten, når den ikke anvendes.
- Hold fremmede genstande – handsker, smykker, tøj, hår, osv. – væk fra makulatorens indførelser. Hvis der kommer en genstand ind i den øverste åbning, tryk på Baglæns (R) for at køre genstanden tilbage ud.
- Brug aldrig spraydoser, oliebase eller andre brændbare produkter på eller i nærheden af makuleringsmaskinen. Der må ikke anvendes trykluftduse på makulatoren.
- Må ikke anvendes, hvis den er beskadiget eller defekt. Skil ikke makuleringsmaskinen ad. Placer den ikke oven over en varmekilde, eller vand.
- Denne maskine har en afbryderkontakt (G), som skal være i TÆNDT (I) stilling før maskinen virker. I nødtilfælde skal kontakten rykkes i SLUK (O) stilling. Dette vil omgående standse maskinen.
- Undgå berøring af udækkede knive under makuleringsmaskinens hoved.
- Makuleringsmaskinen skal sættes i en korrekt jordforbundet stikkontakt på væggen eller en stikdåse med den spænding og strømstyrke, der er angivet på mærkatet. Den jordforbundne stikkontakt eller stikdåse skal være installeret i nærheden af udstyret og skal være let tilgængelig. Energiomdannere, transformere eller forlængerledninger må ikke bruges sammen med dette produkt.
- BRANDFARE – Må IKKE bruges til at makulere lykønskingskort med lydchips eller batterier.
- Kun til indendørs brug.
- Træk stikket ud fra kontakten før rengøring eller vedligeholdelse.

### GRUNDLÆGGENDE BETJENING AF MAKULERINGSMASKINEN

**Kontinuerlig drift:** Op til maksimalt 12 minutter

**BEMÆRK:** Makuleringsmaskinen kører ganske kort efter hver omgang for at rydde indføringsåbningen. Kontinuerlig drift længere end 12 minutter udløser en afkølingsperiode på 20 minutter.

#### PAPIR ELLER CD/KORT

- Sæt stikket i og sæt strømafbryderkontakten i TÆNDT (I) stilling
- Stilles på Auto-On (I)
- Før papiret lige ind i papirindførelsen og giv slip
- Før det ind i kort/CD indførelsen og slip
- Når du er færdig med at makulere stiller du afbryderknappen på SLUKKET (O)

### AVANCEREDE EGENSKABER VED PRODUKTET



#### OPSÆTNING OG APPROVNING

- Start maskinen TÆNDT (I) for at aktivere SafeSense®
- Rør ved testområdet og se om SafeSense®-indikatoren lyser
- SafeSense® er aktiveret og virker korrekt

For yderligere information om alle Fellowes avancerede produkttegenskaber, gå ind på [www.fellowes.com](http://www.fellowes.com)

### VEDLIGEHOLDELSE AF PRODUKTET

#### SMØRING AF MAKULERINGSMASKINEN

Alle konfettiklippere kræver smøring for den bedst mulige ydeevne. Hvis ikke den smøres, vil maskinen evt. have formindsket kapacitet, afgive ubehagelig støj under makulering, og den kan evt. bryde sammen. For at undgå disse problemer anbefaler vi, at du smører makuleringsmaskinen hver gang du tømmer affaldsbeholderen.

#### FØLG FREMGANGSMÅDEN FOR SMØRING NEDENFOR OG GENTAG DEN TO GANGE

- Stil på Slukket (O)
- Påfør olie hen over indførelsen
- Stilles på Baglæns (R) i 2-3 sekunder

**⚠ FORSIGTIG** \* Brug kun en non-aerosol vegetabilisk olie i en lang dysebeholder, såsom Fellowes 35250

#### RENGØRING AF AUTOSTART INFRARØDE SENSORER

Papirfølsomme sensorer er designet med henblik på vedligeholdelsesfri anvendelse. Imidlertid kan det i sjældne tilfælde ske, at sensorerne bliver blokeret med papirstøv, hvilket vil få motoren til at køre, selv om der ingen papir er i. (Bemærk: Der sidder to papirfølsomme sensorer midt i papirindførelsen).

#### SÅDAN RENGØRES SENSORERNE

- Sluk for maskinen og tag stikket ud
- Find de infrarøde autostartsensorer
- Dyp en vatpind i propylalkohol
- Visk af kontaminering af sensorerne med vatpinden

### FEJLFINDING

- Overopvarmningsindikator: Når overopvarmningsindikatoren lyser, har makuleringsmaskinen overskredet sin maksimale temperatur, og skal køle af. Denne indikator vil forblive tændt, og makuleringsmaskinen vil ikke virke inden for afkølingsperioden. Se Grundlæggende betjening af makuleringsmaskinen for yderligere oplysninger om kontinuerlig drift og afkølingsperiode for denne maskine.
- Beholderen åben: Makuleringsmaskinen vil ikke køre, hvis beholderen er åben. Hvis den lyser op, så luk døren og fortsæt med makuleringen.
- Fjern papir: Når den lyser op, så tryk på baglæns-knappen (R) og fjern papiret. Mindsk mængden af papir til det acceptable, og før papiret ind i indførelsen igen.
- SafeSense® indikator: Hvis du holder hænderne for tæt på papirindførelsen vil SafeSense®-indikatoren lyse op, og makulatoren vil standse makuleringen.

#### PAPIRSTOP

- Stilles på Baglæns (R) i 2-3 sekunder
- Alternativt langsomt frem og tilbage
- Stilles på Off (O) og stikket tages ud af stikkontakten
- Træk forsigtigt uopskåret papir væk fra papirindførelsen. Sæt stikket i stikkontakten
- Stil på Auto-On (I), og fortsæt med makuleringen

### BEGRÆNSET PRODUKTGARANTI

Begrænset garanti: Fellowes, Inc. ("Fellowes") garanterer, at alle maskinens dele er fri for materialedefekter og fabrikationsfejl og yder servicearbejde og support i 2 år fra den oprindelige kundes købsdato. Fellowes garanterer, at maskinens knivblade er fri for materialedefekter og fabrikationsfejl i 5 år fra den oprindelige kundes købsdato. Hvis det konstateres, at en del er defekt under garantiperioden, vil den eneste og eksklusive afhjælpende foranstaltning være reparation eller ombytning, efter Fellowes' valg og omkostning, af den defekte del. Denne garanti er ugyldig i tilfælde af misbrug, forkert anvendelse, undladelse af at overholde produktets anvendelsesstandarder, brug af makuleringsmaskinen ved forkert strømforsyning (som ikke er anført på typemærkatet) eller uautoriseret reparation. Fellowes forbeholder sig retten til at

fakturere forbrugeren for yderligere omkostninger erholdt af Fellowes for at levere dele eller service udenfor det land, hvor maskinen oprindeligt blev solgt af en autoriseret detailforhandler. ENHVER IMPLICIT GARANTI, INKLUSIV SALGBARHED ELLER BRUGSEGNETHED TIL ET SPECIET FORMÅL, ER HERMED BEGRÆNSET I VARIGHED TIL DEN PÅGÆLDENDE GARANTIPERIODE SOM NÆVNT OVENFOR. I intet tilfælde er Fellowes ansvarlig for nogen følge- eller indirekte skader, som kan henføres til dette produkt. Denne garanti giver dig specifikke juridiske rettigheder. Varighed, betingelser og vilkår under denne garanti er gældende på verdensplan, undtagen hvor andre begrænsninger, restriktioner eller forhold kræves af den lokale lov. For yderligere detaljer eller for service under denne garanti, bedes du kontakte os eller din forhandler.



### SELITYKSET

- |                                   |   |  |
|-----------------------------------|---|--|
| A. SafeSense®-tekniikka           | G. Virtakatkaisija  | I. Ohjauskytkin ja merkkivalot         |
| B. Paperin syöttöaukko            | ○ 1. POIS   | I 1. Automaattinen käynnistys (vihreä) |
| C. Katso turvaohjeet              | I 2. PÄÄLLÄ   | O 2. POIS                              |
| D. Kortin ja CD-levyn syöttöaukko | H. SafeSense®-ohituskatkaisin   | R 3. Taaksepäin                        |
| E. Ikkuna                         |  Käytössä     | 4. Ylikuumeneminen (punainen)          |
| F. Ulosvedettävä silppusäiliö     |  Ei käytössä | 5. Silppusäiliö auki (punainen)        |
|                                   |   | 6. Poista paperi (punainen)            |
|                                   |   | 7. SafeSense® (keltainen)              |

### OMINAISUUDET

**Silppuaa:** Paperit, luottokortit, CD-/DVD-levyt, niitit, pienet paperiliittimet ja raskasposti  
**Ei silppuaa:** jatkolomakkeet, tarralaput, kalvat, sanomalehdet, pahvit, suuret paperiliittimet, ohuet levyt tai muut kuin yllä mainitut muovit  
**Paperisilppukoko:**  
 Ristiinleikkuu ..... 4 mm x 38 mm

**Enimmäismäärät:**  
 Arkkia/syöttö ..... 12\*  
 Kortit ja CD-levyt/syöttö ..... 1\*  
 Paperinsyöttöleveys ..... 230 mm  
 \*A4 (70 g), 220–240 V, 50/60 Hz, 1,5 ampeeria; paksumpi paperi, kosteus tai muu jännite voi heikentää suorituskyytä. Suurin suositeltu päivittäinen käyttömäärä: 500 arkkiä/päivä; 25 luottokorttia; 10 CD-levyä. 12 arkkiä/syöttö.

### VAROITUS: TÄRKEITÄ TURVAOHJEITA — Lue ennen käyttöä!

- Käyttö-, ylläpito- ja huolto-ohjeet on esitetty käyttöohjeessa. Lue käyttöohjeet kokonaan läpi ennen silppurin käyttämistä.
- Pida poissa lasten ja kotieläinten ulottuvilta. Pida kädet poissa paperin syöttöaukosta. Katkaise virta tai irrota sähköjohto aina, kun laitetta ei käytetä.
- Varmista, että vieraat esineet, kuten käsineet, korut, vaatteet ja hiukset, eivät joudu silppurin syöttöaukoihin. Jos jokin esine joutuu silppurin yläaukkoon, paina Taaksepäin (R) -painiketta ja pidä sitä alhaalla esineen poistamiseksi.
- Älä koskaan käytä aerosolituotteita, bensiinipohjaisia voiteluaineita tai muita helposti syttyviä tuotteita silppurissa tai sen lähellä. Älä käytä paineistettua ilmaa silppuriin.
- Älä käytä silppuria, jos se on rikki tai siinä on toimintahäiriöitä. Älä pura silppuria. Älä aseta silppuria kuumaan tai märkään paikkaan.
- Tässä silppurissa on virtakatkaisija (G), jonka on oltava laitteen käytön aikana PÄÄLLÄ (I) -asennossa. Häätötapauksessa siirrä katkaisija POIS (O) -asentoon. Tämä sammuttaa silppurin välittömästi.
- Vältä koskettamasta silppurin alla olevia koteloimattomia leikkuteriä.
- Silppuri on liitettävä asianmukaisesti maadoitettuun seinäpistorasiaan tai liitäntään, jonka ampeeriluku on tuotetarran mukainen. Maadoitettu pistorasia tai liitäntä on asennettava laitteen lähelle ja helposti käsiteltävissä olevaan paikkaan. Tämän tuotteen kanssa ei saa käyttää konverttereita, muuntajia tai jatkojohtoja.
- PALOVAARA — ÄLÄ** silppua äänisuruja tai paristoja sisältäviä onnittelukortteja.
- Vain sisäkäyttöön.
- Irrota silppuri pistorasiasta ennen puhdistamista tai huoltamista.

### PERUSSILPPUAMINEN

**Jatkuva käyttö:**  
 Enintään 12 minuuttia  
**HUOMIO:** Silppuri toimii hetken aikaa jokaisen syötön jälkeen syöttöaukon puhdistamiseksi. Jos silppuria käytetään jatkuvasti yli 12 minuuttia, silppuriin jäädytyn käynnistys 20 minuutiksi.

#### PAPERI TAI CD-LEVY/LUOTTOKORTTI

-  Aseta pisteke pistorasiaan ja virtakatkaisija PÄÄLLÄ (I) -asentoon.
-  Aseta Automaattikäynnistys (I) -asentoon.
-  Syötä paperia suoraan paperin syöttöaukkoon ja vapauta
-  Syötä kortti tai CD-levy syöttöaukkoon ja poista irti
-  Kun silppuaminen on päättynyt, aseta POIS (O) -asentoon

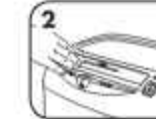
### LAITTEEN LISÄTOIMINNOT

**SAFE SENSE**  
**SafeSense®-tekniikka**  
 Pysäyttää silppurin, jos kädet ovat liian lähellä syöttöaukkoa.

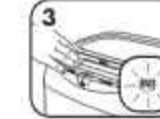
#### ASETUS JA TESTAUS



1 Aseta silppurin virtakatkaisija PÄÄLLÄ (I) -asentoon käynnistääksesi SafeSense®-toiminnon



2 Kosketa testausaluetta ja katso, syttykö SafeSense®-merkkivalo



3 SafeSense® on päällä ja toimii oikein

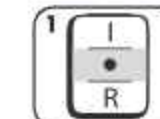
Lisätietoja kaikista Fellowesin edistyksellisistä tuotepiirteistä saat sivustolta [www.fellowes.com](http://www.fellowes.com)

### TUOTTEEN HUOLTO

#### SILPPURIN VOITELU

Kaikkien ristiinleikkusilppurien optimaalinen toiminta edellyttää öljymistä. Jos laitetta ei öljytä, sen silppuamiskapasiteetti voi heikentyä, silppuamisen aikana voi kuulua asioankuulumattomia ääniä ja laite saattaa lopulta lakata toimimasta. Välttääksesi nämä ongelmat suosittelemme silppurin öljymistä aina silppusäiliön tyhjentämisen yhteydessä.

#### VOITTELE ALLA MAINITUN MUKAISESTI JA TOISTA KAHDESTI



1 Aseta POIS (O) -asentoon



2\*Voitele syöttöaukko öljyllä



3 Aseta Taaksepäin (R) -asentoon 2-3 sekunnin ajaksi

#### VAROITUS

\* Käytä vain suuttimellisessa pullossa olevaa aerosolitonta kasviöljyä, kuten Fellowes 35250.

#### AUTOMAATTIKÄYNNISTYKSEN INFRAPUNA-ANTUREIDEN PUHDISTAMINEN

Paperintunnistusanturit on suunniteltu toimimaan ilman käyttäjän huolto-ohjeita. Paperipöly saattaa kuitenkin joskus peittää anturit, jolloin moottori pysyy käynnissä, vaikka laitteessa ei olisi paperia. (Huomio: laitteen kaksi paperintunnistusanturia sijaitsevat paperin syöttöaukon keskellä.)

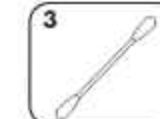
#### ANTUREIDEN PUHDISTAMINEN



1 Sammuta laite ja irrota silppurin sähköjohto pistorasiasta



2 Palkallista automaattikäynnistykseen infrapuna-anturi



3 Kasta vanupuikko puhdistusalkoholissa



4 Pyyhi kaikki paperinturin kertyneet epäpuhtaudet vanupuikolla

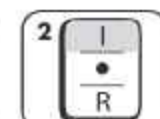
### VIANMÄÄRITYS

- Ylikuumenemisen merkkivalo:** Kun ylikuumenemisen merkkivalo palaa, silppurin lämpötila on liian korkea ja sen on annettava jäähtyä. Merkkivalo palaa eikä silppuri toimi, ennen kuin palautumisaika on kulunut umpeen. Katso tämän silppurin jatkuvaa käyttöä ja palautumisaikaa koskevat lisätiedot perussilppuamista käsittelevästä osasta.
- Silppusäiliö auki:** Silppuri ei toimi, jos säiliö on auki. Kun tämä merkkivalo palaa, sulje luukku silppuamisen jatkamiseksi.
- Poista paperi:** Kun tämä merkkivalo palaa, poista paperi painamalla Taaksepäin (R) -painiketta. Vähennä paperimäärä sallittuun ja syötä paperit uudelleen paperin syöttöaukkoon.
- SafeSense®-merkkivalo:** Jos käyttäjän kädet ovat liian lähellä paperin syöttöaukkoa, SafeSense® merkkivalo syttyy ja silppuaminen pysähtyy.

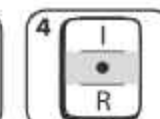
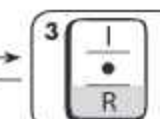
#### PAPERITUKOS



1 Aseta Peruutus (R) -asentoon 2-3 sekunnin ajaksi



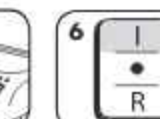
2 Vedä ja työnnä paperia hitaasti edestakaisin



4 Aseta virtakatkaisija POIS (O) -asentoon ja irrota pisteke



5 Vedä silppuamaton paperi varovasti paperin syöttöaukosta. Aseta pisteke pistorasiaan



6 Aseta Automaattinen käynnistys (I) -asentoon ja palaa takaisin silppuamiseen

### TUOTTEEN RAJOITETTU TAKUU

Rajoitettu takuu: Fellowes, Inc. -yhtiön ("Fellowes") takaa koneen leikkuterien materiaali- ja valmistusvialta 2 vuodeksi tuotteen alkuperäisestä ostopäivästä lukien. Fellowesin takuu kattaa koneen leikkuterien materiaali- ja valmistusvialta 5 vuodeksi tuotteen alkuperäisestä ostopäivästä lukien. Jos osassa havaitaan vika takuuajana, ainoana ja yksinomaisena ratkaisuna on virallisen osan korjaus tai vaihto Fellowesin valinnan mukaan ja kustannuksella. Takuu ei kata väärinkäyttöä, virheellistä käsittelyä, tuotteen vakiintuneista käyttötapoista poikkeavaa käyttöä, silppurin käyttöä epäasianmukaisella virtalähteellä (muu kuin tuotetarrassa on mainittu) tai valtuuttamaton korjauksia. Fellowes pidättää oikeuden veloittaa asiakkaalta mahdolliset lisäkustannukset, jotka aiheutuvat siitä, että Fellowes toimittaa osia tai palveluja muuhun kuin siihen mochan, jossa valtuutettu jälleenmyyjä on tuotteen alunperin myynyt. KAIKKIIEN HILJAISTEN TAKUIDEN, MUKAAN LUKIEN KAUPALLISTAMINEN TAI SOVELTUVUUS TIETTYÄ TARKOITUSTA VARTEN, KESTO ON SITEN RAJATTU EDELLÄ MÄÄRÄTYN TAKUUAJAN MUKAISESTI. Fellowes ei vastaa missään tapauksessa riistä tuotteesta johtuvista välillisistä tai tahattomista vahingoista. Tämä takuu antaa käyttäjälle erityiset lainmukaiset oikeudet. Tämän takuun kesto ja ehdot ovat voimassa maailmanlaajuisesti lukuun ottamatta paikallisen lainsäädännön edellyttämiä erilaisia rajoituksia tai ehtoja. Lisätietoja tai takuunaloja palveluja on saatavissa meiltä tai jälleenmyyjältäsi.

## NORSK Modell 75Cs



### FORKLARING

- A. SafeSense®-teknologi  
B. Papirinnang  
C. Se sikkerhetsanvisningene  
D. Kort/CD-inngang  
E. Vindu  
F. Uttreksbeholder

- G. Bryter for frakobling av strømmen  
○ 1. AV  
| 2. PÅ  
H. SafeSense® overstyringsbryter  
Aktiv Ikke aktiv

- I. Kontrollbryter og indikatorlamper  
I 1. Automatisk på (grønn)  
O 2. Av  
R 3. Revers  
4. Overoppheting (rød)  
5. Beholder åpen (rød)  
6. Fjern papir (rød)  
7. SafeSense® (gul)

### KAPASITET

**Makulerer:** Papir, kredittkort, CD-/DVD-plater, stifter, små binders og søppelpost

**Makulerer ikke:** sammenhengende skjemaer, klistremærker, transparenter, aviser, papp, store binders, laminater eller plast annen enn nevnt ovenfor

**Papirmakuleringsstørrelse:**

Konfettikutt..... 4 mm x 38 mm

**Maks.:**

Ark pr. omgang..... 12\*  
Kort/CD-plater pr. omgang..... 1\*  
Innføringsbredde..... 230 mm

\*A4 (70 g) papir ved 220–240 V/50/60 Hz, 1,5 ampere; tyngre papir, fuktighet eller annen spenning enn den som er oppgitt, kan redusere kapasiteten. Anbefalt, maksimal daglig bruk: 500 ark pr. dag, 25 kort, 10 CD-er. 12 ark pr. omgang.

### ⚠ ADVARSEL: VIKTIGE SIKKERHETSANVISNINGER — Leses før bruk!

- Drifts-, vedlikeholds- og servicekrav er oppgitt i brukerhåndboken. Les hele brukerhåndboken før makulatoren tas i bruk.
- Oppbevares utilgjengelig for barn og kjæledyr. Hold hendene borte fra papirinnføringen. Slå alltid av eller koble fra makulatoren når den ikke er i bruk.
- Hold fremmedlegemer - hansker, smykker, klær, hår osv. - på avstand fra makuleringsinngangen. Hvis en gjenstand kommer inn i toppåpningen, må du slå på Revers (R) for å kjøre ut gjenstanden igjen.
- Bruk aldri spray, petroleumsbaserte smøremidler eller andre brennbare produkter på eller i nærheten av makulatoren. Ikke bruk trykkluft på makulatoren.
- Makulatoren må ikke brukes hvis den er skadet eller defekt. Makuleringsmaskinen skal ikke demonteres eller plasseres nær eller over varmekilder eller vann.
- Denne makuleringsmaskinen har en bryter for frakobling fra lysnettet (G), som må være i stillingen PÅ (I) for at maskinen skal kunne brukes. Sett bryteren i stillingen AV (O) i nødfall. Denne handlingen vil stoppe makuleringsmaskinen øyeblikkelig.
- Unngå å berøre ubeskyttede skjæreblader under makuleringshodet.
- Makulatoren skal kobles til jordat stikkontakt eller uttak med spenning og strømstyrke som angitt på etiketten. Jordet stikkontakt eller uttak skal være i nærheten av utstyret og lett tilgjengelig. Strømomformere, transformatorer eller skjoteledninger må ikke brukes sammen med dette produktet.
- BRANNFARE — IKKE makuler gratulasjonskort, osv. med lyd-chips eller batterier.
- Kun til bruk innendørs.
- Trekk ut støpselet før rengjøring eller vedlikehold utføres.

### GRUNNLEGGENDE MAKULERING



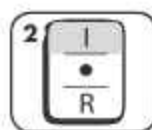
**Kontinuerlig kjøring:** Opp til maksimalt 12 minutter

**MERK:** Makulatoren går et øyeblikk etter hver omgang for å frigjøre inngangen. Kontinuerlig drift utover 12-minutter vil utløse en 20-minutters nedkjølingsperiode.

#### PAPIR ELLER CD-er/KORT



Koble til makulatoren og sett strømbryteren i stillingen PÅ (I).



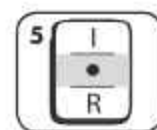
Trykk på Auto-PÅ (I)



Mat inn papir i papirinngangen, og slipp



Før inn i kort/CD-inngang og slipp



Slå AV (O) etter ferdig makulering.

### AVANSERTE PRODUKTFUNKSJONER



SafeSense®-teknologi stopper makuleringsmaskinen øyeblikkelig når hender berører papirinnføringen.

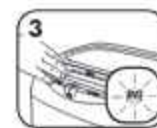
#### OPPSETT OG TESTING



Slå PÅ (I) makuleringsmaskinen for å aktivere SafeSense®



Berør testfeltet og sjekk om SafeSense®-indikatoren lyser



SafeSense® er aktivert og fungerer som den skal

Mer informasjon om alle avanserte produktfunksjoner fra Fellowes kan du finne på [www.fellowes.com](http://www.fellowes.com)

### PRODUKTVEDLIKEHOLD

#### SMØRE MAKULATOREN

Alle kryssmakuleringsknivene trenger olje for best mulig ytelse. Hvis maskinen ikke blir smurt, kan det føre til nedsatt arkkapasitet og forstyrrende støy eller full stans. For å unngå disse problemene, anbefaler vi at du oljer makulatoren hver gang du tømmer avfallskurven.

#### FØLG SMØREPROSEDYREN NEDENFOR, OG GJENTA TO GANGER



Still på Av (O)



\*Påfør olje over hele inngangen



Sett bryteren i Revers (R) i 2-3 sekunder



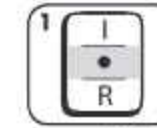
\***BRUK KUN IKKE-AEROSOL, VEGETABILSK OLJE I EN BEHOLDER MED LANG DYSE, SOM FELLOWES 35250**

#### RENGJØRE DE INFRARØDE AUTO-START-SENSORENE

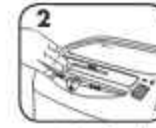
Papirregistreringssensorene er konstruert for vedlikeholdsfri bruk. I sjeldne tilfeller kan sensorene imidlertid bli tildekket av papirstøv som får motoren til å kjøre selv om det ikke er papir tilstede.

(Merk: To papirregistreringssensorer sitter midt i papirinngangen.)

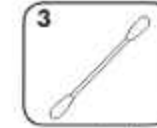
#### SLIK RENGJØR DU SENSORENE



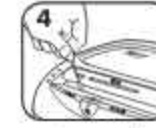
Slå av og koble fra makulatoren



Finn den infrarøde Auto-start-sensoren



Dypp en bomullspinne i rensespritt



Tørk av eventuell forurensning fra papirsensorene med bomullspinnen

### FEILFINNING



Temperaturindikator: Når temperaturindikatoren lyser, har makuleringsmaskinens maksimale driftstemperatur blitt for høy, slik at den må avkjøles. Denne indikatoren vil lyse og makuleringsmaskinen vil ikke virke under gjenopprettingstiden. Se Grunnleggende makulering for mer informasjon om kontinuerlig drift og gjenopprettingstid for denne makuleringsmaskinen.



Beholder åpen: Makuleringsmaskinen fungerer ikke hvis beholderen er åpen. Når denne lyser, lukker du beholderen og fortsetter makuleringen.



Ta ut papiret: Når denne lyser, trykker du på reversknappen (R) og fjerner papiret. Reduser papirmengden til akseptabel mengde, og mat papiret inn i papirinngangen på nytt.

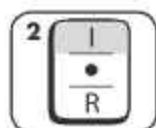


SafeSense®-indikator: Hvis hender kommer for nær papirinngangen, vil SafeSense®-indikatoren lyse og makuleringsmaskinen vil stanse makuleringen.

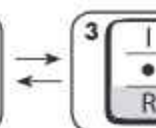
#### FASTKJØRING



Sett bryteren i Revers (R) i 2-3 sekunder



Skift sakte mellom forover og revers



Sett bryteren til Av (O), og trekk ut støpselet



Trekk forsiktig ut ukuttet papir fra papirinngangen. Sett inn støpselet



Sett på Auto-PÅ (I) og gjenoppta makuleringen

### BEGRENSET PRODUKTGARANTI

Begrenset garanti: Fellowes, Inc. ("Fellowes") garanterer at maskindelen er fri for defekter i materiale og utførelse, og leverer service og støtte i 2 år fra kjøpsdato for den opprinnelige kjøperen. Fellowes garanterer at skjærebladene på maskinen er fri for defekter i materiale og utførelse i 5 år fra kjøpsdato for den opprinnelige kjøperen. Hvis det skulle oppstå defekter på noen del i garantiperioden, vil den eneste og eksklusive godtgjørelsen være reparasjon eller utskifting av denne, etter Fellowes' valg og for selskapets regning. Denne garantien er ikke gyldig hvis makulatoren er misbrukt, håndtert på feil måte, hvis bruksstandardene for produktet ikke er fulgt, hvis det er brukt feil strømtilførsel til makulatoren (som ikke er oppført på etiketten) eller ikke-autoriserte reparasjoner. Fellowes forbeholder seg retten til å kreve kunden for eventuelle

ekstrakostnader som Fellowes påfører for å skaffe deler eller tjenester utenfor landet der makulatoren ble solgt av en autorisert forhandler. ENHVER UNDERFORSTÅTT GARANTI, INKLUDERT DET SOM MÅTTE GJELDE SALGBARHET ELLER EGNETHET FOR ET BESTEMT FORMÅL, ER HERVED BEGRENSET TIL VARIGHETEN AV DEN AKTUELLE GARANTIPERIODEN SOM ER ANGIT OVENFOR. Fellowes skal ikke under noen omstendighet kunne holdes ansvarlig for følgeskader eller tilfældige skader som kan tilskrives dette produktet. Denne garantien gir deg visse juridiske rettigheter. Garantien varighet, vilkår og betingelser er gyldige verden over, unntatt der hvor lokale lover måtte pålegge ulike begrensninger, restriksjoner eller betingelser. Ta kontakt med oss eller forhandleren for mer informasjon, eller for å få service ifølge garantien.



### ELEMENTY URZĄDZENIA

- |                                    |  |   |
|------------------------------------|--|---|
| A. Moduł SafeSense*                | G. Przełącznik odcinający zasilanie            | I. Przełącznik sterowania i lampki wskaźników |
| B. Szczelina na papier             | ○ 1. WYŁ.                                      | I 1. Automatyczny start (zielona)             |
| C. Patrz instrukcję bezpieczeństwa | I 2. WŁ.                                       | O 2. WYŁ.                                     |
| D. Szczelina na karty/dyski CD     | H. Przełącznik dezaktywacji funkcji SafeSense* | R 3. Cofanie                                  |
| E. Okienko                         |  | 4. Przegrzanie (czerwona)                     |
| F. Wysuwany kosz                   |  | 5. Otwarty kosz (czerwona)                    |
|                                    |  | 6. Wyjmij papier (czerwona)                   |
|                                    |  | 7. Funkcja SafeSense* (żółta)                 |

### MOŻLIWOŚCI

- Urządzenie niszczy:** papier, karty kredytowe, dyski CD/DVD, zszywki, małe spinacze biurowe i pocztę
- Urządzenie nie niszczy:** składanego papieru komputerowego, etykiet przyklejonych, folii przezroczystych, gazet, tektury, dużych spinaczy do papieru ani innych materiałów laminowanych lub plastikowych niewymienionych powyżej.
- Wymiary zniszczonego papieru:**  
Ścinki ..... 4 mm x 38 mm

- Maksymalnie.:**  
Liczba kartek ciętych jednorazowo ..... 12\*  
Liczba kart/plyt CD ciętych jednorazowo ..... 1\*  
Szerokość szczeliny na papier ..... 230 mm
- \*Papier A4 (70 g), przy zasilaniu prądem o napięciu 220–240 V, 50/60 Hz, 1,5 A. Papier o większej gramaturze, większa wilgotność lub prąd zasilania inny niż znamionowy mogą zmniejszyć wydajność. Maksymalna zalecana liczba cięć dziennie: 500 arkuszy, 25 kart, 10 dysków CD. 12 kartek ciętych jednorazowo.

### OSTRZEŻENIE: WAŻNE WSKAZÓWKI DOTYCZĄCE BEZPIECZEŃSTWA — przeczytać przed użyciem!

- Wymagania dotyczące obsługi, konserwacji i serwisowania przedstawiono w instrukcji obsługi. Przed użyciem niszczarki przeczytać całą instrukcję obsługi.
- Przechowywać poza zasięgiem dzieci i zwierząt domowych. Nie zbliżać rąk do szczeliny na papier. Kiedy urządzenie nie jest używane, należy bezwzględnie ustawić jego przełącznik w położeniu WYŁ lub odłączyć przewód od gniazda zasilania.
- Nie zbliżać nieodpowiednich przedmiotów – rękawic, biżuterii, ubrania, włosów, itd. do szczeliny niszczarki. W razie wciągnięcia takiego przedmiotu przez otwór górny ustawić przełącznik w położeniu Cofanie (R) i przytrzymać go do momentu wysunięcia przedmiotu.
- Nigdy nie używać w pobliżu niszczarki aerozoli, smarów na bazie ropy naftowej ani innych substancji palnych. Do czyszczenia niszczarki nie używać powietrza w aerozolu.
- Nie włączać uszkodzonej ani wadliwie działającej niszczarki. Nie rozbierać niszczarki. Nie umieszczać niszczarki w pobliżu źródeł ciepła lub wody ani nad nimi.
- Niszczarka jest wyposażona w przełącznik odcinający zasilanie (G), który musi być ustawiony w położeniu WŁ (I), aby urządzenie działało. W razie zagrożenia przestawić przełącznik w położeniu WYŁ (O). Spowoduje to natychmiastowe przerwanie pracy niszczarki.
- W niszczarkach tnących na ścinki unikać dotykania ostrej tnących, widocznych pod głowicą.
- Niszczarkę należy podłączyć do odpowiednio uziemionego gniazda ściennego bądź gniazda, w którym napięcie i natężenie prądu są zgodne z wartościami znamionowymi, podanymi na etykiecie. Uziemione gniazdo elektryczne musi znajdować się w pobliżu urządzenia i być łatwo dostępne. Urządzenia nie należy podłączać do przetworników napięcia, transformatorów ani przedłużaczy.
- ZAGROŻENIE POZAREM — NIE niszczyć kartek z zyczeniami zawierających układy dźwiękowe lub baterie.
- Urządzenie jest przeznaczone tylko do użytku w zamkniętych pomieszczeniach.
- Przed czyszczeniem lub serwisowaniem odłączyć od źródła zasilania.

### PODSTAWY OBSŁUGI NISZCZARKI

**Praca ciągła:**  
Maksymalnie 12 minut

**UWAGA:** Po każdym cięciu niszczarka jeszcze krótko pracuje, do momentu opróżnienia szczeliny wejściowej. Praca ciągła trwająca powyżej 12 minut spowoduje automatyczne przerwanie działania urządzenia na 20 minut w celu umożliwienia jego ostygnięcia.

#### PAPIER LUB DYSKI CD/KARTY

- Włóż wtyczkę do gniazda zasilania i przestaw przełącznik odcinający zasilanie w położenie WŁ (I).
- Ustawić wskaźnik w położeniu Automatyczny start (I).
- Wsunąć papier prosto do szczeliny na papier i cofnąć rękę.
- Wsunąć kartę/dysk CD do szczeliny na karty/dyski CD i cofnąć rękę.
- Ustawić przełącznik w położeniu WYŁ (O).

### ZAAWANSOWANE FUNKCJE URZĄDZENIA



**Technologia SafeSense\***  
Jest to zabezpieczenie, które powoduje natychmiastowe zatrzymanie urządzenia, kiedy użytkownik dotknie ręką szczeliny na papier.

#### AKTYWNIANIE FUNKCJI I SPRAWDZANIE POPRAWNOŚCI JEJ DZIAŁANIA

- Ustaw przełącznik w położeniu WŁ (I), aby aktywować funkcję SafeSense\*
- Dotknij obszaru testowego i sprawdź, czy zapala się lampka funkcji SafeSense\*
- Funkcja SafeSense\* jest wyłączona i działa poprawnie

Dodatkowe informacje na temat wszystkich zaawansowanych funkcji produktów firmy Fellowes można znaleźć pod adresem: [www.fellowes.com](http://www.fellowes.com)

### KONSERWACJA URZĄDZENIA

#### OLIWIENIA NISZCZARKI

Ostra tnące na ścinki wymagają okresowego oliwienia w celu zachowania optymalnych parametrów pracy. Jeżeli nie są oliwione, niszczarka może przyjmować mniejszą liczbę arkuszy, pracować głośnie podczas niszczenia, a po pewnym czasie przestać działać. Aby uniknąć takich problemów, należy oliwić niszczarkę przy każdym opróżnieniu kosza na ścinki.

#### WYKONAĆ PONIŻSZĄ PROCEDURĘ NAKŁADANIA OLEJU I POWTÓRZYĆ DWUKROTNIE

- Ustaw przełącznik w położeniu WYŁ (O)
- Nanieś olej na ostrza tnące, widoczne w szczelinie wejściowej
- Ustaw przełącznik w położeniu Cofanie (R) na 2–3 sekundy

**UWAGA** \* Należy stosować tylko olej roślinny w pojemniku z długą końcówką (nie w aerozolu), np. Fellowes 35250.

#### CZYSZCZENIE CZUJNIKÓW PODCZERWIENI FUNKCJI AUTOSTART

Czujniki wykrywania papieru są zasadniczo bezobsługowe. Jednak w niektórych przypadkach czujniki te mogą zostać przesłonięte pyłem powstałym podczas niszczenia papieru, co skutkuje ciągłą pracą silnika — nawet jeśli w szczelinie nie ma papieru.

(Uwaga: oba czujniki papieru znajdują się po obu stronach szczeliny na papier).

#### SPOSÓB CZYSZCZENIA CZUJNIKÓW

- Wyłącz niszczarkę i wyjmij wtyczkę z gniazda zasilania
- Odnajdź czujniki podczerwieni funkcji autostart
- Zwilż spirytusem końcówkę patyczka do uszu
- Oczyszczaj czujniki patyczkiem do uszu

### ROZWIĄZYWANIE PROBLEMÓW

- Lampka ostrzegawcza informująca o przegrzaniu: Świecenie tej lampki oznacza, że niszczarka nagrzała się do zbyt wysokiej temperatury i musi ostygnąć. Lampka ostrzegawcza informująca o przegrzaniu świeci przez cały okres stygnięcia niszczarki. W trybie stygnięcia nie można korzystać z niszczarki. Więcej informacji na temat pracy ciągłej urządzenia i czasu jego stygnięcia zamieszczono w sekcji „Podstawy obsługi niszczarki”.
- Otwarty kosz: Kiedy kosz jest otwarty, niszczarka nie działa. Jeśli ta lampka świeci, zamknij kosz, aby wznowić pracę.
- Wyjmij papier: Jeśli ta lampka świeci, ustaw przełącznik w pozycji Cofanie (R) i wyjmij papier. Odpowiednio zmniejsz liczbę kartek papieru i ponownie włóż papier do szczeliny.
- Lampka funkcji SafeSense\*: Lampka funkcji SafeSense\* zapala się, gdy ręce znajdują się zbyt blisko szczeliny na papier. Jednocześnie następuje automatyczne przerwanie pracy niszczarki.

#### BLOKADA PAPIERU

- Ustawić wskaźnik w położeniu Cofanie (R) na 2–3 sekundy
- Na przemian wybieraj tryb ruchu do przodu i do tyłu
- Ustaw przełącznik w położeniu WYŁ (O) i odłącz niszczarkę od gniazda zasilania
- Delikatnie wyciągnij papier ze szczeliny. Podłącz niszczarkę do gniazda zasilania
- Ustawić wskaźnik w położeniu Automatyczny start (I) i wznowić niszczenie

### OGRANICZONA GWARANCJA NA PRODUKT

Gwarancja ograniczona: Firma Fellowes, Inc. („Fellowes”) gwarantuje, że elementy niszczarki są pozbawione wad materiałowych i wykonawczych, oraz zapewnia usługi wsparcia technicznego i serwisowego przez 2 lat od dnia zakupu przez pierwszego użytkownika. Firma Fellowes gwarantuje, że ostrza tnące niszczarki nie wykazują wad materiałowych i wykonawczych przez 5 lat od dnia zakupu przez pierwszego użytkownika. Jeśli w okresie gwarancyjnym jakkolwiek część urządzenia okaże się wadliwa, użytkownikowi przysługuje wyłącznie prawo naprawy lub wymiany uszkodzonej części na koszt firmy Fellowes i zgodnie z jej decyzją. Niniejsza gwarancja nie obowiązuje w przypadku nieprawidłowego posługiwania się niszczarką lub jej niewłaściwej eksploatacji, nieprzestrzegania zasad użytkowania, stosowania niewłaściwego typu zasilania (innego niż podany na etykiecie) oraz wykonania nieautoryzowanej naprawy. Firma Fellowes zastrzega sobie prawo do obciążania użytkowników wszelkimi dodatkowymi kosztami, które poniesie w związku z koniecznością dostarczenia części zamiennych lub serwisowania niszczarki poza krajem zakupu u autoryzowanego sprzedawcy. WSKAZUJĄC NA GWARANCJĘ DORÓZUMIANE, ŁĄCZNIE Z GWARANCJĄ PRZYDATNOŚCI HANDLOWEJ I PRZYDATNOŚCI DO OKREŚLONEGO CELU, ZOSTAJĄ NINIEJSZYM OGRANICZONE DO PODANEGO POWYŻEJ OKRESU TRWANIA ODPOWIEDNIEJ GWARANCJI. Firma Fellowes nie ponosi w żadnym razie odpowiedzialności za szkody wtórne ani uboczne związane z tym urządzeniem. Niniejsza gwarancja zapewnia użytkownikowi określone prawa. Czas trwania i warunki niniejszej gwarancji obowiązują na całym świecie, z wyjątkiem sytuacji, gdy lokalne przepisy nakładają inne ograniczenia lub warunki. W razie dalszych pytań lub konieczności wezwania serwisu prosimy o kontakt z nami lub dostawcą urządzenia.



**ПОЯСНЕНИЯ**

- A. Технология SafeSense®
- B. Загрузочный проем для бумаги
- C. См. инструкции по технике безопасности
- D. Проем для загрузки карт/компакт-дисков
- E. Люк
- F. Выдвижной контейнер
- G. Выключатель источника питания
  - 1. ВЫКЛ.
  - I 2. ВКЛ.
- H. Переключатель отмены функции SafeSense®
- I. Переключатель управления и световые индикаторы
  - I 1. Авто-вкл. (зеленый)
  - O 2. ВЫКЛ.
  - R 3. Реверс
  - 4. Перегрев (красный)
  - 5. Контейнер открыт (красный)
  - 6. Удалить бумагу (красный)
  - 7. Индикатор функции SafeSense® (желтый)



**ВОЗМОЖНОСТИ**

**Измельчает:** бумагу, кредитные карты, CD/DVD-диски, скобки, маленькие скрепки для бумаги и макулатурную почту

**Не измельчает:** бесконечные формуляры, клейкие этикетки, диапозитивы, газеты, картон, большие скрепки, ламинатный пластик или не указанные выше виды пластика

**Размер фрагментов бумаги:** Резка на конфетти.....4 мм x 38 мм

**Максимум:**  
Листов за один проход.....12\*  
Карт/компакт-диск за проход.....1\*  
Ширина загрузочного проема для бумаги.....230 мм

\*Бумага A4 (70 г) при 220–240 В, 50/60 Гц, 1,5 А; более высокая плотность бумаги, повышенная влажность или отклонение напряжения питания от номинального значения могут снизить производительность. Рекомендуемая максимальная дневная нагрузка: 500 листов бумаги в день, 25 карт, 10 компакт-дисков. 12 листов за проход.

**ПРЕДУПРЕЖДЕНИЕ: ВАЖНЫЕ ПРАВИЛА ТЕХНИКИ БЕЗОПАСНОСТИ — прочтите перед использованием!**

- Требования по эксплуатации, техническому обслуживанию и ремонту изложены в руководстве по эксплуатации. Перед эксплуатацией измельчителя необходимо полностью прочесть руководство по эксплуатации.
- Не подпускайте детей и животных к измельчителю. Не подносите руки близко к загрузочному проему для бумаги. Если измельчитель не используется, отключайте его от сети или устанавливайте выключатель в положение Выкл.
- Не допускайте случайного попадания посторонних предметов – перчаток, ювелирных изделий, одежды, волос и т. д. – в загрузочные проемы измельчителя. При попадании предмета в верхний проем переключите устройство в режим «Реверс» (R), чтобы извлечь предмет.
- Не используйте аэрозоли, смазку на основе нефтепродуктов или другие легко воспламеняющиеся вещества около измельчителя. Не направляйте на измельчитель сжатый воздух.
- Не используйте измельчитель, если он поврежден или неисправен. Не разбирайте измельчитель. Не устанавливайте измельчитель вблизи источников тепла и влаги, а также над ними.
- Измельчитель оснащен переключателем отключения питания (G). Чтобы можно было пользоваться измельчителем, такой выключатель должен находиться в положении ВКЛ (I). В экстренном случае переведите выключатель в положение ВЫКЛ (O). Это приведет к немедленной остановке измельчителя.
- Не касайтесь открытых ножей, расположенных под режущим блоком.
- Измельчитель должен быть подключен к надлежащим образом заземленной настенной сетевой розетке, напряжение и сила тока в которой соответствуют указанным на маркировке. Заземленная сетевая розетка должна быть установлена в легко доступном месте рядом с устройством. Запрещается подключать данное устройство к сети через преобразователи энергии, трансформаторы или удлинители.
- **ОПАСНОСТЬ ВОЗГОРАНИЯ — ЗАПРЕЩАЕТСЯ** измельчать поздравительные открытки со звуковыми микросхемами или батарейками.
- Только для использования в помещениях.
- Перед чисткой или обслуживанием необходимо отключить измельчитель от сети питания.

**ОСНОВНЫЕ ОПЕРАЦИИ, ВЫПОЛНЯЕМЫЕ ИЗМЕЛЬЧИТЕЛЕМ**

**Время непрерывной работы:** не более 12 минут

**ОБРАТИТЕ ВНИМАНИЕ:** после каждого прохода измельчитель работает некоторое время вхолостую для очистки загрузочного проема. После непрерывной работы более 12 минут инициируется 20-минутный период охлаждения.

**БУМАГА ИЛИ КОМПАКТ-ДИСКИ/КАРТЫ**

1. Включите устройство в сеть и установите выключатель питания в положение ВКЛ (I).
2. Установите режим Авто-вкл. (I).
3. Вставьте бумагу прямо в загрузочный проем и отпустите
4. Вставьте карту/компакт-диск в загрузочный проем и отпустите
5. После завершения измельчения установите выключатель в положение ВЫКЛ (O)

**ДОПОЛНИТЕЛЬНЫЕ ВОЗМОЖНОСТИ УСТРОЙСТВА**

**технология SafeSense®**  
Мгновенно останавливает измельчение при соприкосновении рук с отверстием для бумаги.

**УСТАНОВКА И ТЕСТИРОВАНИЕ**

1. Установите измельчитель в положение ВКЛ (I), чтобы активировать функцию SafeSense®
2. Прикоснитесь к контрольной поверхности и проследите, чтобы загорелся индикатор функции SafeSense®
3. Это означает, что функция SafeSense® активирована и работает нормально

Для получения более подробной информации обо всех дополнительных возможностях устройства Fellowes посетите [www.fellowes.com](http://www.fellowes.com)

**ТЕХНИЧЕСКОЕ ОБСЛУЖИВАНИЕ УСТРОЙСТВА**

**СМАЗКА ИЗМЕЛЬЧИТЕЛЯ**

Для наиболее качественной работы любого измельчителя с поперечной резкой необходима смазка. Если масло в системе отсутствует, производительность устройства падает, оно издает резкий шум при работе и в конце концов может прекратить работать. Во избежание таких проблем мы рекомендуем вам смазывать устройство каждый раз, когда вы опустошаете контейнер для отходов.

**ВЫПОЛНИТЕ СЛЕДУЮЩИЕ ПРОЦЕДУРЫ СМАЗКИ И ПОВТОРИТЕ ИХ ДВАЖДЫ**

1. Установите переключатель в положение Выкл. (O)
2. Нанесите слой масла по всему загрузочному проему
3. Включите режим Реверс (R) на 2-3 секунды

**ВНИМАНИЕ** \* Используйте только неаэрозольное растительное масло в масленке с длинным носиком, например Fellowes 35250

**ЧИСТКА ИНФРАКРАСНЫХ ДАТЧИКОВ АВТОЗАПУСКА**

Конструкция датчиков обнаружения бумаги позволяет использовать оборудование без необходимости их технического обслуживания. Однако в редких случаях датчики могут забиваться бумажной пылью, в результате чего двигатель продолжает работать, даже если в устройстве нет бумаги. (Примечание: два датчика обнаружения бумаги расположены в центре загрузочного проема.)

**ЧИСТКА ДАТЧИКОВ**

1. Выключите измельчитель и отключите шнур питания от сети
2. Определите местоположение инфракрасного датчика автозапуска
3. Опустите ватный тампон в спирт для очистки
4. С помощью ватного тампона удалите загрязнения с датчиков обнаружения бумаги

**ПОИСК И УСТРАНЕНИЕ НЕИСПРАВНОСТЕЙ**

- Индикатор перегрева: индикатор перегрева загорается при превышении максимальной рабочей температуры измельчителя, указывая на то, что устройству необходимо остыть. Данный индикатор продолжит гореть, а измельчитель не будет работать в течение периода восстановления. Для получения подробной информации о времени непрерывной работы и периоде восстановления данного измельчителя обратитесь к разделу «Основные операции, выполняемые измельчителем».
- Контейнер открыт: если открыт контейнер, измельчитель не будет работать. При загорании этого индикатора закройте контейнер, чтобы продолжить измельчение.
- Удалить бумагу: если горит этот индикатор, нажмите кнопку «Реверс» (R) и удалите бумагу. Уменьшите количество бумаги до допустимого и снова загрузите ее в загрузочный проем.
- Индикатор SafeSense®: если руки оператора находятся слишком близко к проему для загрузки бумаги, загорается индикатор SafeSense®, а измельчитель прекращает работу.

**ЗАСТРЕВАНИЕ БУМАГИ**

1. Включите режим Реверс (R) на 2-3 секунды
2. Медленно переключайте направление движения попеременно вперед-назад.
3. Установите переключатель в положение Выкл. (O) и отключите устройство от сети
4. Аккуратно вытяните нерезанную бумагу из загрузочного проема. Включите в сеть
5. Установите режим Авто-вкл. (I) и возобновите измельчение

**ОГРАНИЧЕННАЯ ГАРАНТИЯ НА ИЗДЕЛИЕ**

Ограниченная гарантия. Компания Fellowes, Inc. ("Fellowes") гарантирует отсутствие дефектов материалов и производственных дефектов деталей устройства и предоставляет обслуживание и техническую поддержку на протяжении 2 лет со дня его приобретения первоначальным покупателем. Компания Fellowes гарантирует отсутствие дефектов материалов и производственных дефектов режущих ножей устройства на протяжении 5 лет со дня его приобретения первоначальным покупателем. Если в течение гарантийного срока будет обнаружен дефект какой-либо детали, вы имеете право только и исключительно на ремонт или замену дефектной детали по усмотрению и за счет компании Fellowes. Данная гарантия не распространяется на случаи неправильной эксплуатации, неправильного обращения, несоблюдения эксплуатационных норм, эксплуатации измельчителя при ненадлежащих параметрах электропитания (отличных от указанных на этикетке), а также несанкционированного ремонта. Компания Fellowes оставляет за собой право взыскивать с покупателей любые дополнительные расходы, понесенные ею в связи с предоставлением запчастей или услуг за пределами страны первоначальной продажи измельчителя авторизованным дилером компании. **НАСТОЯЩИЙ ДОКУМЕНТ ОГРАНИЧИВАЕТ ДЕЙСТВИЕ ЛЮБОЙ ПОДРАЗУМЕВАЕМОЙ ГАРАНТИИ, В ТОМ ЧИСЛЕ ГАРАНТИИ ТОВАРНОГО СОСТОЯНИЯ ИЛИ ПРИГОДНОСТИ ДЛЯ ИСПОЛЬЗОВАНИЯ В ОПРЕДЕЛЕННЫХ ЦЕЛЯХ, УКАЗАННЫМ ВЫШЕ СООТВЕТСТВУЮЩИМ ГАРАНТИЙНЫМ СРОКОМ.** Компания Fellowes ни при каких обстоятельствах не несет ответственности ни за какой косвенный или случайный ущерб, связанный с данным изделием. Данная гарантия дает вам определенные юридические права. Продолжительность и условия данной гарантии действительны по всему миру, кроме тех стран, где местное законодательство может налагать иные ограничения или условия. Для получения более подробной информации или обслуживания по данной гарантии обратитесь к нам или к обслуживающему вас дилеру.

# ΕΛΛΗΝΙΚΑ

## Μοντέλο 75Cs



### ΠΑΛΗΚΤΡΟ

- |                                |  |   |
|--------------------------------|--|---|
| A. Τεχνολογία SafeSense®       | G. Διακόπτης αποσύνδεσης ρεύματος<br>○ 1. Κλειστό (OFF)<br>  2. Άνοικτο (ON) | I. Διακόπτης ελέγχου και ενδεικτικές λυχνίες<br>I 1. Αυτόματο-Άνοικτο (πρόσινο)<br>O 2. OFF (Κλειστό)<br>R 3. Αναστροφή<br>I 4. Υπερθέρμανση (κόκκινο)<br>I 5. Άνοικτο δοχείο (κόκκινο)<br>I 6. Αφαιρέστε το χαρτί (κόκκινο)<br>I 7. SafeSense® (κίτρινο) |
| B. Είσοδος χαρτιού             | H. Διακόπτης παράκαμψης SafeSense®<br>                                       |   |
| C. Δείτε τις οδηγίες ασφαλείας |  |   |
| D. Είσοδος κάρτας / CD         |  |   |
| E. Παράθυρο                    |  |   |
| F. Αφαιρούμενο δοχείο          |  |   |

### ΔΥΝΑΤΟΤΗΤΕΣ

**Καταστρέφει:** Χαρτί, πιστωτικές κάρτες, CD / DVD, συρραπτήρες μικρούς συνδετήρες χαρτιού και διαφημιστικά φυλλάδια

**Δεν καταστρέφει:** Εντύπα μεγάλου μήκους, αυτοκόλλητα, διαφάνειες, εφημερίδες, χαρτόνια, μεγάλους συνδετήρες εντύπων, πλαστικοποιημένα έγγραφα ή πλαστικά, εκτός απ' αυτά που αναφέρονται παραπάνω

**Μέγεθος χαρτιού προς καταστροφή:**

Εγκάρσια κοπή ..... 4 mm x 38 mm

**Μέγιστες τιμές:**

Φύλλα ανά πέρασμα ..... 12\*

Κάρτες / CD ανά πέρασμα ..... 1\*

Πλάτος εισόδου χαρτιού ..... 230mm

\*A4 (70g), χαρτί σε τάση 220-240 V/50/60 Hz, 1,5 Amps. Βαρύτερο χαρτί, υγρασία ή τάση διαφορετική από την καθορισμένη μπορούν να μειώσουν τις δυνατότητες κοπής. Μέγιστη συνιστώμενη καθημερινή χρήση: 500 φύλλα ανά ημέρα, 25 κάρτες, 10 CD. 12 φύλλα ανά πέρασμα.

### ΠΡΟΕΙΔΟΠΟΙΗΣΗ: ΣΗΜΑΝΤΙΚΕΣ ΟΔΗΓΙΕΣ ΑΣΦΑΛΕΙΑΣ — Διαβάστε πριν από τη χρήση!

- Οι απαιτήσεις λειτουργίας, συντήρησης και επισκευών καλύπτονται στο εγχειρίδιο οδηγιών. Διαβάστε αλόκληρο το εγχειρίδιο οδηγιών πριν το χειρισμό του καταστροφέα.
- Διατηρείτε τον καταστροφέα μακριά από παιδιά και κατοικίδια ζώα. Διατηρείτε τα χέρια σας μακριά από την είσοδο χαρτιού. Να απενεργοποιείτε πάντα τον καταστροφέα ή να τον αποσυνδέετε από την πρίζα όταν δεν τον χρησιμοποιείτε.
- Διατηρείτε ξένα αντικείμενα - γάντια, κοσμήματα, ρούχα, μαλλιά, κλπ - μακριά από οποιαδήποτε ανοίγματα του καταστροφέα εγγράφων. Εάν κάποιο αντικείμενο μπει στο πάνω άνοιγμα, βάλτε το διακόπτη στη θέση αναστροφής (R) για να βγει το αντικείμενο.
- Μη χρησιμοποιείτε ποτέ αεροζόλ, λιπαντικά προϊόντα με βάση το πετρέλαιο ή άλλα εύφλεκτα προϊόντα στον καταστροφέα ή κοντά σε αυτόν. Μη χρησιμοποιείτε στον καταστροφέα πεπιεσμένο αέρα σε δοχείο.
- Μη χρησιμοποιείτε τον καταστροφέα αν έχει πάθει ζημιά ή αν είναι ελαττωματικός. Μην αποσυναρμολογείτε τον καταστροφέα. Μην τοποθετείτε τον καταστροφέα κοντά ή πάνω σε πηγές θερμότητας ή σε επιφάνειες με νερό.
- Αυτός ο καταστροφέας διαθέτει διακόπτη αποσύνδεσης ρεύματος (G), ο οποίος πρέπει να είναι ανοικτός (I) για να λειτουργεί ο καταστροφέας. Σε περίπτωση ανάγκης, γυρίστε τον διακόπτη στην θέση ΚΛΕΙΣΤΟ (O). Με αυτήν την ενέργεια διακόπτεται αμέσως η λειτουργία του καταστροφέα.
- Αποφύγετε την επαφή με τις εκτεθειμένες λεπίδες κοπής κάτω από την κεφαλή του καταστροφέα.
- Ο καταστροφέας πρέπει να συνδέεται σε μια κατάλληλα γεωμετρική πρίζα του τοίχου ή σε υποδοχή που παρέχει την τάση και ένταση ρεύματος που καθορίζονται στην πινακίδα. Η γεωμετρική πρίζα ή υποδοχή πρέπει να είναι εγκατεστημένη κοντά στον εξοπλισμό και να είναι εύκολα προσβάσιμη. Δεν πρέπει να χρησιμοποιούνται μεταστροφείς ηλεκτρικής ενέργειας, μετασχηματιστές ή καλώδια επέκτασης με αυτό το προϊόν.
- ΚΙΝΔΥΝΟΣ ΦΩΤΙΑΣ - ΜΗΝ καταστρέψετε ευχετήριες κάρτες με ηλεκτρονικά κυκλώματα ήχου ή μπαταρίες.
- Για χρήση μόνο σε εσωτερικούς χώρους.
- Αποσυνδέστε τον καταστροφέα από την πρίζα πριν τον καθαρισμό ή τη συντήρησή του.

### ΒΑΣΙΚΗ ΛΕΙΤΟΥΡΓΙΑ ΚΑΤΑΣΤΡΟΦΗΣ

**Συνχής λειτουργία:**  
Έως 12 λεπτά - μέγιστη

**ΣΗΜΕΙΩΣΗ:** Ο καταστροφέας λειτουργεί για αυτόνομο διάστημα μετά από κάθε πέρασμα για να καθαριστεί η είσοδος. Η συνεχόμενη λειτουργία για πάνω από 12 λεπτά θα ενεργοποιηθεί μια περίοδο ψύξης 20 λεπτών.

#### ΧΑΡΤΙ Η CD / ΚΑΡΤΕΣ

- Συνδέστε το καλώδιο ρεύματος και γυρίστε τον διακόπτη αποσύνδεσης ρεύματος στην θέση ON (I)
- Πιέστε το κουμπί Αυτόματο - Άνοικτο (I)
- Τροφοδοτήστε το χαρτί ίσια στην είσοδο χαρτιού και αφήστε το
- Βάλτε την κάρτα ή το CD στο κέντρο της εισόδου και αφήστε το
- Όταν τελειώσετε την καταστροφή, βάλτε το διακόπτη στην κλειστή θέση ΚΛΕΙΣΤΟ (O)

### ΠΡΟΗΓΜΕΝΕΣ ΔΥΝΑΤΟΤΗΤΕΣ ΤΟΥ ΠΡΟΪΟΝΤΟΣ



**Τεχνολογία SafeSense®**  
Σταματά αμέσως τον καταστροφέα όταν τα χέρια αγγίζουν το άνοιγμα εισόδου του χαρτιού.

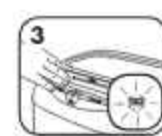
#### ΡΥΘΜΙΣΗ ΚΑΙ ΔΟΚΙΜΗ



Ενεργοποιήστε τον καταστροφέα (θέση ON (I)) για να ενεργοποιηθεί το SafeSense®



Αγγίξτε την περιοχή δοκιμής και δείτε αν ανάβει η ένδειξη SafeSense®



Το SafeSense® είναι ενεργό και λειτουργεί κανονικά

Για περισσότερες πληροφορίες σχετικά με όλες τις προηγμένες δυνατότητες των προϊόντων Fellowes μεταβείτε στην ιστοσελίδα [www.fellowes.com](http://www.fellowes.com)

### ΣΥΝΤΗΡΗΣΗ ΠΡΟΪΟΝΤΟΣ

#### ΛΙΠΑΝΣΗ ΤΟΥ ΚΑΤΑΣΤΡΟΦΕΑ

Όλες οι κεφαλαίες εγκάρσιες κοπής του καταστροφέα χρειάζονται λάδι για κορυφαία απόδοση. Σε περίπτωση έλλειψης λαδιού, το μηχάνημα ενδέχεται να παρουσιάσει μειωμένη απόδοση φύλλων, ενοχλητικό θόρυβο κατά την καταστροφή και τελικά μπορεί να σταματήσει να λειτουργεί. Για την αποφυγή αυτών των προβλημάτων, σας συνιστούμε να λιπαίνετε τον καταστροφέα κάθε φορά που αδειάζετε τον κάδο απορριμμάτων.

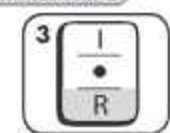
#### ΑΚΟΛΟΥΘΗΣΤΕ ΤΗΝ ΠΑΡΑΚΑΤΩ ΔΙΑΔΙΚΑΣΙΑ ΛΙΠΑΝΣΗΣ ΚΑΙ ΕΠΑΝΑΛΑΒΕΤΕ ΔΥΟ ΦΟΡΕΣ



Πιέστε το κουμπί Κλειστό (O)



\*Επιλείψτε λιπαντικό στην είσοδο



Πιέστε το κουμπί Αναστροφής (R) για 2-3 δευτερόλεπτα



**ΠΡΟΣΟΧΗ** \* Να χρησιμοποιείτε μόνο λιπαντικό φυτικής βάσης, όχι σε μορφή αεροζόλ, σε δοχείο με μακρό ακροφύσιο, όπως το Fellowes 35250

#### ΚΑΘΑΡΙΣΜΟΣ ΥΠΕΡΥΘΡΩΝ ΑΙΣΘΗΤΗΡΩΝ ΑΥΤΟΜΑΤΗΣ ΕΚΚΙΝΗΣΗΣ

Οι αισθητήρες ανίχνευσης χαρτιού έχουν σχεδιαστεί για λειτουργία χωρίς συντήρηση. Ωστόσο, σε σπάνιες συνθήκες ενδέχεται να μπλοκάρουν οι αισθητήρες από σκόνη χαρτιού, προκαλώντας τη λειτουργία του μοτέρ, ακόμα και όταν δεν υπάρχει χαρτί.

(Σημείωση: στο κέντρο της εισόδου χαρτιού βρίσκονται δύο αισθητήρες ανίχνευσης χαρτιού.)

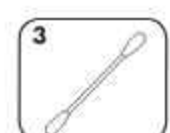
#### ΚΑΘΑΡΙΣΜΟΣ ΤΩΝ ΑΙΣΘΗΤΗΡΩΝ



Κλείστε και αποσυνδέστε από την πρίζα τον καταστροφέα



Εντοπίστε τον υπέρυθρο αισθητήρα αυτόματης εκκίνησης



Θυσιάζτε βιαβόκι σε οινόπνευμα



Χρησιμοποιώντας το βιαβόκι, σκουπίστε όλους τους ρύπους από τους αισθητήρες χαρτιού

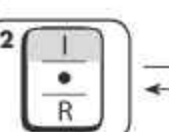
### ΕΠΙΛΥΣΗ ΠΡΟΒΛΗΜΑΤΩΝ

- Ένδειξη υπερθέρμανσης:** Όταν ανάβει η ένδειξη υπερθέρμανσης, ο καταστροφέας έχει υπερβεί τη μέγιστη θερμοκρασία λειτουργίας και πρέπει να κρυώσει. Αυτή η ένδειξη θα παραμείνει αναμμένη και ο καταστροφέας δεν θα λειτουργεί κατά τη διάρκεια του χρόνου ανάκτησης. Δείτε τη Βασική Λειτουργία του Καταστροφέα για περισσότερες πληροφορίες σχετικά με τη συνεχή λειτουργία και το χρόνο ανάκτησης για αυτόν τον καταστροφέα.
- Άνοικτο δοχείο (Bin Open):** Ο καταστροφέας δεν θα λειτουργεί εάν το δοχείο είναι άνοικτο. Όταν ανάβει, κλείστε το δοχείο για να συνεχίσετε την καταστροφή.
- Αφαίρεση χαρτιού (Remove Paper):** Όταν ανάβει, πιέστε το κουμπί αναστροφής λειτουργίας (R) και αφαιρέστε το χαρτί. Μειώστε την ποσότητα χαρτιού σε αποδεκτό επίπεδο και τροφοδοτήστε πάλι χαρτί στην είσοδο χαρτιού
- Ένδειξη SafeSense®:** Εάν τα χέρια είναι πολύ κοντά στην είσοδο του χαρτιού, θα ανάβει ο δείκτης SafeSense® και ο καταστροφέας θα σταματήσει να καταστρέφει.

#### ΕΜΠΛΟΚΗ ΧΑΡΤΙΟΥ



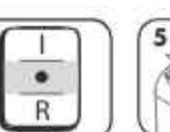
Πιέστε το κουμπί Αναστροφής (R) για 2-3 δευτερόλεπτα



Κάντε αργές εναλλαγές εμπρός/πίσω και αναστροφής κίνησης



Πιέστε το κουμπί Κλειστό (O) και αποσυνδέστε από την πρίζα



Τραβήξτε απαλά το χαρτί που δεν έχει κοπεί από την είσοδο χαρτιού. Συνδέστε τον καταστροφέα στην πρίζα



Πιέστε το κουμπί Αυτόματο - Άνοικτο (I) για να συνεχίσετε την καταστροφή

### ΠΕΡΙΟΡΙΣΜΕΝΗ ΕΓΓΥΗΣΗ ΤΟΥ ΠΡΟΪΟΝΤΟΣ

Περιορισμένη εγγύηση: Η εταιρεία Fellowes, Inc. (στο εξής "Fellowes") εγγυάται ότι τα εξαρτήματα του μηχανήματος δεν έχουν ελαττώματα σε υλικά και εργατικά και παρέχει συντήρηση και υποστήριξη για 2 έτη από την ημερομηνία αγοράς από τον αρχικό αγοραστή. Η εταιρεία Fellowes εγγυάται ότι οι λεπίδες κοπής του μηχανήματος δεν θα παρουσιάσουν ελαττώματα σε υλικά και εργατικά για 5 έτη από την ημερομηνία αγοράς από τον αρχικό αγοραστή. Εάν παρουσιαστεί ελάττωμα σε οποιοδήποτε εξάρτημα κατά την περίοδο εγγύησης, η μόνη και αποκλειστική σας αποκατάσταση θα είναι η επισκευή ή η αντικατάσταση, κατά την επιλογή και με έξοδα της Fellowes, του ελαττωματικού εξαρτήματος. Αυτή η εγγύηση δεν καλύπτει σε περιπτώσεις κακομεταχείρισης, ακατάλληλου χειρισμού, μη συμμόρφωσης με τα πρότυπα χρήσης του προϊόντος, λειτουργίας του καταστροφέα με τη χρήση ακατάλληλης ηλεκτρικής τροφοδοσίας (εκτός από αυτήν που αναφέρεται στην ετικέτα), ή μη εξουσιοδοτημένων επισκευών. Η Fellowes διατηρεί το δικαίωμα να χρεώσει τους πελάτες για οποιαδήποτε πρόσθετα κόστη στα οποία υποβάλλεται η Fellowes για να παρέχει εξαρτήματα ή υπηρεσίες εκτός της χώρας στην οποία πουλήθηκε αρχικά ο καταστροφέας από έναν εξουσιοδοτημένο μεταπωλητή. ΟΠΟΙΟΔΗΠΟΤΕ ΥΠΟΝΟΟΥΜΕΝΗ ΕΓΓΥΗΣΗ, ΣΥΜΠΕΡΙΛΑΜΒΑΝΟΜΕΝΩΝ ΕΓΓΥΗΣΕΩΝ ΕΜΠΟΡΕΥΣΙΜΟΤΗΤΑΣ Ή ΚΑΤΑΛΗΛΟΤΗΤΑΣ ΓΙΑ ΣΥΓΚΕΚΡΙΜΕΝΟ ΣΚΟΠΟ, ΠΕΡΙΟΡΙΖΕΤΑΙ ΔΙΑ ΤΟΥ ΠΑΡΟΝΤΟΣ ΣΕ ΔΙΑΡΚΕΙΑ ΙΣΗ ΜΕ ΤΗΝ ΑΝΑΛΟΓΗ ΔΙΑΡΚΕΙΑ ΕΓΓΥΗΣΗΣ ΠΟΥ ΑΝΑΦΕΡΕΤΑΙ ΠΑΡΑΠΑΝΩ. Η εταιρεία Fellowes δεν θα είναι σε καμία περίπτωση υπεύθυνη για οποιοδήποτε συνεπαγόμενο ή ουμυμωματικός ζημίες αποδοτέες σ' αυτό το προϊόν. Αυτή η εγγύηση σας δίνει συγκεκριμένα νομικά δικαιώματα. Η διάρκεια, οι όροι και οι προϋποθέσεις αυτής της εγγύησης ισχύουν σε παγκόσμιο επίπεδο, εκτός από τις περιπτώσεις στις οποίες μπορεί να απαιτούνται από την τοπική νομοθεσία συγκεκριμένοι περιορισμοί ή ειδικές απαγορεύσεις ή προϋποθέσεις. Για περισσότερες λεπτομέρειες, ή για να λάβετε συντήρηση/επιδιόρθωση με βάση αυτή την εγγύηση, παρακαλούμε να επικοινωνήσετε μαζί μας ή με τον αντιπρόσωπο της περιοχής σας.

## TÜRKÇE Model 75Cs



### ANAHTAR

- A. SafeSense® Teknolojisi  
B. Kağıt girişi  
C. Güvenlik talimatına bakın  
D. Kredi Kartı/CD girişi  
E. Pencere  
F. Çıkarılabilir hazne

- G. Güç kesme anahtarı  
O 1, KAPALI  
I 2, AÇIK  
H. SafeSense® geçersiz kılma anahtarı

- I. Kumanda Anahtarı ve Gösterge Işıkları  
I 1. Otomatik-Açık (yeşil)  
O 2. KAPALI  
R 3. Geni  
4. Aşırı Isınma (kırmızı)  
5. Hazne Açık (kırmızı)  
6. Kağıdı Çıkar (kırmızı)  
7. SafeSense® (sarı)



### KAPASİTESİ

**İmha edebildikleri:** Kağıt, kredi kartları, CD/DVD, zımba telleri, küçük atışlar ve istenmeyen posta

**İmha edemedikleri:** Sürekli formlar, yapışkan etiketler, tepegöz asetatları, gazete, karton, büyük atışlar, laminatlar ya da yukarıda belirtilenlerin dışındaki plastik materyaller

**İmha edilmiş kağıt boyutları:**

Çapraz Kesim ..... 4 mm x 38 mm

### Maksimum:

Geçiş başına sayfa sayısı ..... 12\*  
Geçiş başına Kredi Kartı/CD sayısı ..... 1\*  
Kağıt girişi genişliği ..... 230 mm

\*220-240 V, 50/60 Hz, 1,5 Amp ile A4 (70g) kağıt; nemi ortamlarda veya daha ağır kağıt ya da belirtilen voltajdan başkasının kullanılması halinde kapasite düşebilir. Önerilen maksimum günlük kullanım oranları: günde 500 sayfa; 25 kredi kartı; 10 CD. Geçiş başına 12 sayfa.

### UYARI: ÖNEMLİ GÜVENLİK TALİMATI — Kullanmadan Önce Okuyun!



- Çalıştırma, bakım ve servis gereksinimleri talimat kılavuzundadır. Makineyi çalıştırmadan önce talimat kılavuzunun tamamını okuyun.
- Çocuklardan ve ev hayvanlarından uzak tutun. Ellerinizi kağıt girişinden uzak tutun. Kullanılmadığı zaman daima kapatın ya da fişi prizden çekin.
- Eldiven, mücevherat, giysi, saç vs. gibi yabancı cisimleri öğütücü girişlerinden uzak tutun. Cisim üst girişten girerse, cihazı Geni (R) konuma getirip cismi çıkarın.
- Öğütücünün üzerinde ya da yakınında hiçbir zaman aerosol, petrol tabanlı ya da başka yanabilir ürünler kullanmayın. Metal kutular içindeki basınçlı hava püskürtücülerini öğütücü üzerinde kullanmayın.
- Hasarlı ya da kusurlu ise kullanmayın. Öğütücüyü sökmeyin. Isı ya da su kaynağının üzerine ya da yakınına yerleştirmeyin.

- Bu makinede, öğütücünün çalışması için AÇIK (I) konuma getirilmesi gereken bir Güç Kesme Anahtarı (G) vardır. Acil bir durumda, anahtarı KAPALI (O) konuma götürün. Bu işlem, makineyi derhal durdurur.
- Öğütücü başlığının altında açıkta bulunan bıçaklarla temastan sakının.
- Öğütücü, etikette belirtilen voltaj ve amperaja uygun doğru topraklanmış bir elektrik prizine takılmalıdır. Topraklı priz, ekipmana yakın ve kolayca erişilebilir olmalıdır. Bu ürünle birlikte enerji dönüştürücüler, transformatörler veya uzatma kordonları kullanılmamalıdır.
- YANGIN TEHLİKESİ — Ses çipi veya pil içeren tebrük kartlarını ÖĞÜTMİYİN.
- Sadece iç mekanlarda kullanım içindir.
- Öğütücüyü temizlemeden veya servis işlerini yapmadan önce fişini prizden çekin.

### TEMEL ÖĞÜTME İŞLEMİ

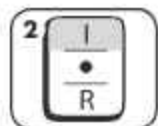


**Sürekli çalışma:** Maksimum 12 dakikaya kadar  
**NOT:** Girişi temizlemek için, her geçişten sonra öğütücü kısa bir süre daha çalışır. Ünitenin 12 dakikadan uzun süreyle sürekli çalıştırılması, 20 dakikalık soğuma dönemini başlatır.

#### KAĞIT YA DA CD/KREDİ KARTI



1 Makinenin fişini prize takıp, güç kesme anahtarını AÇIK (I) konuma getirin.



2 Otomatik-Açık (I) konuma getirin



3 Kağıdı düz olarak kağıt girişine besleyin ve serbest bırakın



4 Kredi Kartı/CD girişine yerleştirip serbest bırakın



5 Öğütme işlemi bittiğinde KAPALI (O) konuma getirin

### ÜRÜNÜN İLERİ ÖZELLİKLERİ



**SafeSense® Teknolojisi**  
Eller kağıt girişine temas ettiğinde öğütme işlemini derhal durdurur.

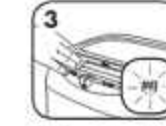
#### KURULUM VE TEST



1 SafeSense® özelliğini harekete geçirmek için makineyi AÇIK (I) konuma getirin



2 Test alanına dokunup, SafeSense® göstergesinin yanmasını izleyin



3 SafeSense® devrededir ve gerektiği gibi çalışmaktadır

Fellowes Ürünlerinin tüm İleri Özellikleri hakkında daha fazla bilgi için [www.fellowes.com](http://www.fellowes.com)

### ÜRÜNÜN BAKIMI

#### ÖĞÜTÜCÜNÜN YAĞLANMASI

Tüm çapraz kesim öğütme makinelerinin, en iyi performans için yağlanması gerekir. Makine, yağlanmadığı takdirde sayfa kapasitesi azalabilir, öğütürken aşırı ses çıkarabilir ve sonunda tamamen durabilir. Bu sorunlardan kaçınmak için, çöp haznesini her boşalttığınızda makinenizi yağlamamız önerilir.

#### AŞAĞIDAKİ YAĞLAMA PROSEDÜRÜNÜ İZLEYİP, İKİ KERE TEKRARLAYIN



1 Kapalı (O) konuma getirin



2 \*Giriş ağız boyunca yağ uygulayın



3 2-3 saniye süreyle Geri (R) konuma getirin



**DİKKAT** \* Sadece, Fellowes 35250 gibi uzun ağızlı kutularda gelen, aerosol olmayan bitkisel yağ kullanın

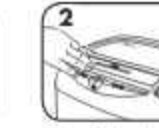
#### OTOMATİK ÇALIŞTIRMA KIZILÖTESİ SENSÖRLERİN TEMİZLENMESİ

Kağıt algılama sensörleri, bakım gerektirmeden çalışmak üzere tasarlanmıştır. Ancak, bazı nadir durumlarda, sensörler kağıt tozu ile kaplanarak engellenebilir ve kağıt olmasa dahi motorun çalışmasına neden olabilir. (Not: Kağıt girişinin ortasında iki adet kağıt algılama sensörü vardır.)

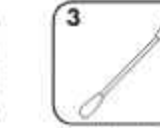
#### SENSÖRLERİ TEMİZLEMELER İÇİN



1 Makineyi kapatın ve fişini prizden çekin



2 Otomatik-başlama kızı ötesi sensörünü bulun



3 Pamuklu çubuğu akeleyin



4 Pamuklu çubukla kağıt sensörlerini silerek temizleyin

### ARIZA GİDERME



**Aşırı Isınma Göstergesi:** Aşırı Isınma Göstergesi yandıığında makine maksimum çalışma sıcaklığını aşmış olup soğuması gerektirir. Toparlanma süresi boyunca bu gösterge yanar durumda kalır ve makine çalışmaz. Bu makinenin sürekli çalışması ve toparlanma süresi hakkında daha fazla bilgi için Temel Öğütme İşlemi kısmına bakın.



**Hazne Açık:** Hazne açıkta makine çalışmaz. Yandıığında, öğütme işlemine devam etmek için hazneyi kapatın.



**Kağıdı Çıkart:** Yandıığında geri (R) tuşuna basın ve kağıdı çıkartın. Kağıt miktarını kabul edilebilir bir seviyeye indirip, tekrar kağıt girişine verin.

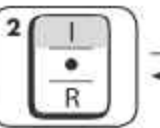


**SafeSense® Göstergesi:** Eller kağıt girişine çok yakınsa SafeSense® göstergesi yanar ve makine öğütme işlemini durdurur.

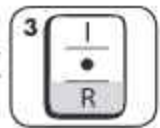
#### KAĞIT SIKIŞMASI



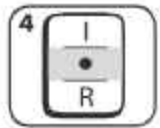
1 2-3 saniye süreyle Geri (R) konuma getirin



2 Yavaş yavaş ileri ve geri çalıştırın



3 Kapalı (O) konuma getirip, fişini prizden çekin



4 Kesilmemiş kağıdı dikkatle kağıt girişinden çekip çıkarın. Fişi prize takın



5 Otomatik-Açık (I) konuma getirin ve öğütme devam edin

### ÜRÜNÜN SINIRLI GARANTİSİ

Sınırlı Garanti: Fellowes, Inc. ("Fellowes"), makinenin parçalarının, ilk tüketici tarafından satın alınma tarihinden itibaren 2 yıl süreyle malzeme ve işçilik açısından kusursuz olacağını garanti ederek servis ve destek sağlar. Fellowes, makinenin bıçaklarının, ilk tüketici tarafından satın alınma tarihinden itibaren 5 yıl süreyle malzeme ve işçilik açısından kusursuz olacağını garanti eder. Eğer garanti dönemi içinde herhangi bir parça kusurlu bulunursa, tek ve özel tazminatınız, seçme hakkı ve masrafları Fellowes'a ait olmak üzere, söz konusu parçanın onarılması veya değiştirilmesidir. Bu garanti; kötü kullanım, yanlış kullanım, ürün kullanım standartlarına uyulmaması, makinenin yanlış (etiketinde belirtilen dışında) güç kaynağı ile çalıştırılması veya yetkisiz kişilerce tamir edilmesi durumlarında uygulanmaz. Fellowes'un, makinenin yetkili bir satıcı tarafından ilk olarak

satıldığı ülkenin dışında parça veya servis sağlamak için maruz kaldığı ek masrafları tüketiciye borç kaydetme hakkı saklıdır. SATILABİLİRLİK VE BELLİ BİR AMACA UYGUNLUK GARANTİLERİ DAHİL OLMAMAK ÜZERE, HER TÜRLÜ ZİMNİ GARANTİLERİN SÜRESİ, YUKARIDA BEYAN EDİLEN İLGİLİ GARANTİ DÖNEMİ İLE SINIRLIDIR. Fellowes, bu ürünün kullanılmasına bağlı olarak ya da kullanılması sonucunda oluşan zararlardan hiçbir şekilde sorumlu değildir. Bu garanti size belirli yasal haklar verir. Bu garantinin süresi ve şartları, yerel yasalardan gerektirebileceği sınırlamalar, kısıtlamalar veya şartlar haricinde tüm dünya genelinde geçerlidir. Daha fazla ayrıntı ya da bu garanti altında servis almak için bizimle ya da bayiinizle irtibat kurun.



### TLAČÍTKO

- A. Technologie SafeSense®  
B. Otvor pro papír  
C. Viz bezpečnostní pokyny  
D. Otvor pro karty a disky CD  
E. Okno  
F. Výtažná nádoba

- G. Vypněte hlavní vypínač  
1. OFF (Vypnuto)  
2. ON (Zapnuto)  
H. SafeSense® - vyřazovací spínač



- I. Hlavní vypínač a indikační světélka  
1. Automatický provoz zapnut (zelená)  
2. VYPNUTO  
3. Zpětný chod  
4. Přehřívání (červená)  
5. Otevřená nádoba (červená)  
6. Odstraňte papír (červená)  
7. SafeSense® (žlutá)

### TECHNICKÉ ÚDAJE

**Skartuje:** papír, platební karty, CD/DVD disky, sešváci drátky, malé sponky na papír a poštovní reklamní letáky

**Nepoužívejte pro:** souvislé/nekonečné formuláře, samolepicí štítky, průsvitné fólie, noviny, karton, velké sponky na papír, laminátové nebo plastické materiály kromě výše uvedených materiálů

**Velikost skartovaného papíru:**

Příčný řez ..... 4 mm x 38 mm

### Maximální hodnoty:

Listů na průchod ..... 12\*  
Karet/disků CD na průchod ..... 1\*  
Šířka otvoru pro papír ..... 230 mm

\*Papír o gramáži 70 g a formátu A4, při 220 - 240 V, 50/60 Hz, 1,5 A; těžší papír, vlhkost nebo jiné než nominální napětí může snížit kapacitu. Maximální denní doporučená dávka: 500 listů za den, 25 kreditních karet; 10 CD disků. 12 listů na průchod.

### UPOZORNĚNÍ: DŮLEŽITÉ - BEZPEČNOSTNÍ - POKYNY — Přečtěte si je před použitím!

- Informace o požadavcích na provoz, údržbu a servis naleznete v příručce k použití. Dříve, než začnete skartovací stroj používat, přečtěte si celý návod k použití.
- Udržujte mimo dosah dětí a domácích zvířat. Nevkládejte ruce do otvoru pro papír. Nepoužívejte-li zařízení, vždy je vypněte nebo odpojte od sítě.
- Chraňte otvory zařízení před vstupem cizích předmětů – rukavic, bižuterie, oděvu, vlasů atd. Pokud se nějaký předmět dostane do horního otvoru, přepněte na Zpětný chod (R) k uvolnění předmětu.
- Na zařízení nebo v jeho blízkosti nepoužívejte aerosoly, ropné či jiné hořlavé materiály. Nepoužívejte na skartovací plechovkový vzduch.
- Zařízení nepoužívejte, pokud je poškozené nebo vadné. Skartovací stroj nerozebírejte. Neumísťujte ho poblíž zdrojů tepla nebo vody nebo nad ně.
- Tento skartovač má hlavní vypínač (G), který musí být v poloze ZAPNUTO (I), aby skartovač běžel. V případě nouze přepněte tento vypínač do polohy VYPNUTO (O). Tím se skartovač okamžitě zastaví.
- Nedotýkejte se odkrytých ostří pod hlavou skartovacího stroje.
- Skartovací stroj musí být zapojen do řádné uzemněné zásuvky s napětím a proudem určeným na typovém štítku. Uzemněná zásuvka musí být nainstalována poblíž zařízení a musí být snadno přístupná. S tímto výrobkem nepoužívejte konvertory energie, transformátory ani prodlužovací šňůry.
- NEBEZPEČÍ POŽÁRU – NEPOUŽÍVEJTE ke skartování pozdravných kartiček s chipy nebo bateriemi.
- Určeno k použití pouze v interiéru.
- Před čišťením skartovače nebo jeho údržbou ho odpojte od sítě.

### ZÁKLADNÍ FUNKCE SKARTOVACÍHO STROJE

**Nepřetržitý provoz:**  
Maximálně 12 minut  
**POZNÁMKA:** Po každém průchodu pokračuje zařízení krátce v provozu až do úplného uvolnění otvoru. V případě nepřetržitého provozu trvajícího déle než 12 minut zahájí zařízení automaticky přestávku v délce 20 minut umožňující jeho ochlazení.

#### PAPÍR NEBO CD DISK ČI KARTA

- Zapijte skartovačku do sítě a přepněte hlavní vypínač do polohy ZAPNUTO (I).
- Nastavte na Automatický start (I)
- Zasuňte papír do otvoru pro papír a uvolněte
- Zasuňte do otvoru pro kartu CD disk a pusťte
- Po skončení skartace přepněte do polohy VYPNUTO (O)

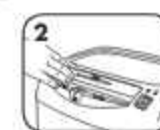
### POKROČILÉ FUNKCE VÝROBKU

**Technologie SafeSense®**  
okamžitě zastaví skartování, pokud se ruka dotkne otvoru pro papír.

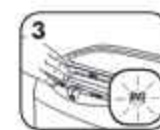
#### NASTAVENÍ A TESTOVÁNÍ



1. Zapněte skartovač - polohu ZAPNUTO (I), aby se zapnula technologie SafeSense®



2. Dotkněte se oblasti testu a vyčkejte, až se rozsvítí indikátor SafeSense®



3. Technologie SafeSense® je zapnutá a funguje správně

Další informace o pokročilých funkcích produktu Fellowes, najdete na stránce [www.fellowes.com](http://www.fellowes.com)

### ÚDRŽBA VÝROBKU

#### MAZÁNÍ SKARTOVACÍHO STROJE OLEJEM

Abyste zajistili nejvyšší výkon, vyžadují všechna řezací ostří promazání. Pokud není skartovač naolejován, může mít menší kapacitu papíru, může při skartování vydávat nepříjemný hluk a mohl by se i zastavit. Abyste se těchto problémů vyvarovali, doporučujeme skartovací stroj při každém vyprázdnění nádoby na odpad namazat olejem.

#### ASAĞIDAKI YAĞLAMA PROSEDÜRÜNÜ İZLEYİN, İNİ KERE TEKRARLAYIN



1. Nastavit na Vypnuto (O)



2. Na vstupní otvor naneste olej



3. Nastavte na Zpětný chod (R) na 2 - 3 vteřiny

#### ČIŠTĚNÍ INFRAČERVENÝCH SENZORŮ AUTOMATICKÉHO SPUŠTĚNÍ

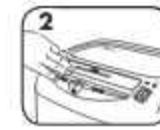
Senzory detekce papíru jsou zkonstruovány pro provoz bez údržby. Někdy se však může stát, že se senzory zablokují prachem z papíru, což způsobí, že motor poběží, i když ve skartovací nebude žádný papír.

(Poznámka: dva senzory detekce papíru jsou umístěny ve středu otvoru pro papír.)

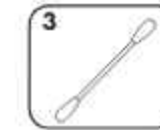
#### POSTUP ČIŠTĚNÍ SENZORŮ



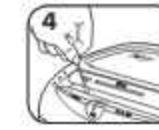
1. Vypněte skartovačku a odpojte ji ze zásuvky



2. Zjistěte umístění infračerveného senzoru automatického spuštění



3. Namačte vatičku do čistého líhu



4. S použitím vatičky seřete nanos nečistoty ze senzorů pro zjišťování papíru

**DŮLEŽITÉ UPOZORNĚNÍ** \* Používejte pouze nikoli aerosolový rostlinný olej v nádobce s dlouhou tryskou, např. Fellowes 35250

### ODSTRAŇOVÁNÍ PORUCH

- Indikátor přehřátí:** Pokud se rozsvítí indikátor přehřátí, znamená to, že skartovací stroj přesáhl maximální povolenou provozní teplotu a musí se ochladit. Po dobu regenerace zůstane tento indikátor rozsvícen a skartovací stroj nepoběží. Další informace o průběžném provozu a regenerační době skartovacího stroje naleznete v oddílu Základní skartovací provoz.
- Otevřená nádoba:** Pokud je nádoba otevřená, skartovací stroj nepoběží. Pokud se tento indikátor rozsvítí, zavřete nádobu a stroj se opět rozjede.
- Vyjměte papír:** Pokud se rozsvítí tento indikátor, stiskněte tlačítko zpětného chodu (R) a vyjměte papír. Sníže množství papíru na přijatelný počet a znovu listy zaveďte do otvoru pro papír.
- Indikátor technologie SafeSense®:** Pokud se dostanou ruce příliš blízko k otvoru pro papír, indikátor SafeSense® se rozsvítí a skartovací stroj se zastaví.

#### UVIŽNUTÍ PAPÍRU

- Nastavte na Zpětný chod (R) na 2-3 vteřiny
- Sřídavě papír tlačte a tahejte
- Nastavte na Vypnuto (O) a odpojte od sítě
- Opatrně vytáhněte nerozřezaný papír ze vstupního otvoru. Připojte k síti
- Přepněte spínač do polohy pro automatický start (I) a pokračujte ve skartaci

### OMEZENÁ ZÁRUKA NA VÝROBEK

Omezená záruka: Společnost Fellowes, Inc. („Fellowes“) zaručuje, že součástky stroje budou prosty všech vad materiálu a provedení po dobu 2 let od data nákupu původním spotřebitelem a na stejnou dobu poskytne servis a technickou podporu. OMEZENÁ ZÁRUKA Společnost Fellowes, Inc. („Fellowes“) zaručuje, že řezací ostří stroje budou prosta všech vad materiálu a provedení po dobu 5 let od data nákupu původním spotřebitelem. Pokud se v průběhu záruční doby kterákoliv část ukáže jako vadná, vaše jediná a výlučná forma nápravy bude oprava nebo výměna vadné části podle volby a na náklady společnosti Fellowes. Tato záruka se nevztahuje na případy zneužití zařízení, jeho chybného provozu, nedodržení norem pro jeho používání, provoz skartovacího stroje s nesprávným napětím (jiným než je uvedeno na štítku) nebo neautorizované opravy. Společnost

Fellowes si vyhrazuje právo účtovat zákazníkům dodatečné náklady spojené s dodávkou náhradních dílů nebo servisu mimo zemi, v níž autorizovaný prodejce původně zařízení prodal. JAKÁKOLI PŘEDPOKLÁDANÁ ZÁRUKA, VČETNĚ ZÁRUKY PRODEJNOSTI NEBO VHODNOSTI PRO URČITÝ ÚČEL, JE TÍMTO ČASOVĚ OMEZENÁ NA VÝŠE UVEDENOU ZÁRUKNÍ DOBU. V žádném případě není společnost Fellowes zodpovědná za případné následné nebo náhodné škody přisuzované tomuto produktu. Tato záruka vám přiznává určená zákonná práva. Doba trvání, náležitosti a podmínky týkající se této záruky platí celosvětově, kromě případů, kde místní zákony ukládají odlišná omezení, vyhrady nebo podmínky. Se žádostí o další podrobnosti nebo o servis v rámci této záruky se obraťte přímo na nás nebo na svého prodejce.



## SLOVENČINA

### Model 75Cs



#### LEGENDA

- |                                   |  |   |
|-----------------------------------|--|---|
| A. Technológia SafeSense®         | G. Hlavný vypínač napájania<br>○ 1. OFF (VYPNUTÉ)<br>  2. ON (ZAPNUTÉ) | I. Ovládací vypínač a kontrolky<br>I 1. Automatické zapnutie (zelená farba)<br>O 2. VYPNUTE<br>R 3. Dozaďu<br>  4. Prehriatie (červená farba)<br>  5. Otvorený zásobník (červená farba)<br>  6. Vybrať papier (červená farba)<br>  7. SafeSense® (žltá farba) |
| B. Vstup pre papier               | H. Prepínač odstavenia funkcie SafeSense®                              |   |
| C. Pozrite si bezpečnostné pokyny |  |   |
| D. Vstup pre kartu/disk CD        |  |   |
| E. Okienko                        |  |   |
| F. Vyťahovací zásobník            |  |   |



#### MOŽNOSTI

**Skartuje:** papier, kreditné karty, disky CD/DVD, spony, malé kancelárske spinky a reklamné letáky

**Neskartuje:** súvislé rolky papiera, nálepky, priesvitné fólie, noviny, kartón, veľké kancelárske spinky, lamináty ani plasty iné než uvedené vyššie

**Veľkosť skartovaného papiera:**

Priečny rez ..... 4 mm x 38 mm

#### Maximum:

Počet hárkov na prechod ..... 12\*

Počet kariet/diskov CD na prechod ..... 1\*

Počet kariet/diskov CD na prechod ..... 230 mm

\*Papier formátu A4 (70 g) pri 220 – 240 V/50/60 Hz, 1,5 A; ťažší papier, vlhkosť alebo iné nenovité napätie môžu znížiť kapacitu. Maximálne odporúčané denné miery využitia: 500 hárkov za deň, 25 kreditných kariet, 10 diskov CD. 12 hárkov na prechod.

#### ⚠ UPOZORNENIE: DÔLEŽITÉ BEZPEČNOSTNÉ POKYNY – prečítajte si pred použitím!

- Požiadavky na prevádzku, údržbu a servis sú uvedené v návode na používanie. Pred prevádzkou skartovačov si prečítajte celý návod na používanie.
- Udržujte mimo dosahu detí a domácich zvierat. Nedávajte ruky do vstupu pre papier. Ak skartovač nepoužívate, vždy ho vypnite alebo odpojte.
- Dbajte na to, aby do otvorov skartovača nevnikli cudzie predmety – rukavice, bižutéria, odevy, vlasy a podobne. Ak sa nejaký predmet dostane do horného otvoru, uvoľnite ho prepnutím do režimu spätného chodu (R).
- Nikdy nepoužívajte na skartovač ani v jeho blízkosti aerosóly, petrolejové mazivá ani iné horľavé materiály. Na čistenie skartovača nepoužívajte stlačený vzduch.
- Skartovač nepoužívajte, ak je poškodený alebo chybný. Skartovač nerozoberajte a neumiestňujte ho vedľa zdrojov tepla alebo vody ani nad ne.
- Tento skartovač je vybavený hlavným vypínačom napájania (G), ktorý musí byť pred uvedením skartovača do prevádzky v zapnutej polohe (I). V núdzovom prípade prepnete vypínač do vypnutej polohy (O). Tým skartovač okamžite vypnete.
- Nedotýkajte sa obnažených rezacích nožov pod hlavou skartovača.
- Skartovač musí byť pripojený do správne uzemnenej zásuvky v stene alebo zásuvky s napätím a prúdom uvedenými na štítku. Uzemnená zásuvka musí byť nainštalovaná v blízkosti zariadenia a ľahko prístupná. S týmto zariadením sa nesmú používať napáňové meniče, transformátory ani predlžovacie káble.
- NEBEZPEČENSTVO POŽIARU – NESKARTUJTE pohľadnice so zvukovými čipmi ani s batériami.
- Iba na použitie v interiéri.
- Pred čistením alebo údržbou skartovač odpojte zo siete.

#### ZÁKLADNÉ SKARTOVANIE



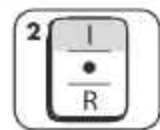
**Nepretržitá prevádzka:**  
Maximálne 12 minút

**POZNÁMKA:** po každom prechode papiera skartovač krátko pokračuje v prevádzke, aby sa uvoľnil vstup. Nepretržitá prevádzka trvajúca viac než 12 minút spustí 20-minútový interval ochladzovania.

#### PAPIER ALEBO DISK CD/KARTA



Zasuňte kábel skartovača do zásuvky a prepnite hlavný vypínač napájania do zapnutej polohy (I).



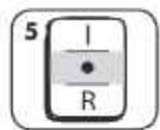
Nastavte tlačidlo na Automatický štart (I)



Zaveďte papier priamo do vstupu pre papier a uvoľnite.



Zaveďte do vstupu pre kartu/disk CD a uvoľnite.



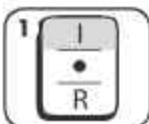
Po ukončení skartovania nastavte vypínač do vypnutej polohy (O).

#### POKROČILÉ FUNKCIE ZARIADENIA



**Technológia SafeSense®**  
Keď sa rukami dotknete otvoru pre papier, ihneď zastaví skartovanie.

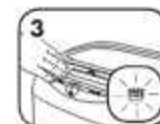
#### NASTAVENIE A TESTOVANIE



Zapnutím skartovača (I) sa aktivuje funkcia SafeSense®



Dotknite sa testovacej oblasti a skontrolujte, či sa rozsvietil indikátor funkcie SafeSense®



Funkcia SafeSense® je aktívna a funguje správne

Ďalšie informácie o pokročilých vlastnostiach produktu z Fellowes nájdete na stránke [www.fellowes.com](http://www.fellowes.com)

#### ÚDRŽBA ZARIADENIA

##### OLEJOVANIE SKARTOVAČA

Všetky skartovače s priečnym rezom vyžadujú pre maximálny výkon olej. Ak zariadenie nenaolejujete, môže sa znížiť jeho hárková kapacita, zvýšiť hlučnosť pri skartovaní a napokon môže prestať fungovať. Aby ste sa vyhlili týmto problémom, odporúčame, aby ste naolejovali skartovač zakaždým, keď vyprázdňujete zásobník na odpad.

#### VYKONAJTE NASLEDUJÚCI POSTUP MAZANIA OLEJOM A ZOPAKUJTE HO DVAKRÁT



Nastavte do vypnutej polohy (O)



\*Namažte vstup olejom



Nastavte na spätný chod (R) na 2 až 3 sekundy

#### ⚠ UPOZORNENIE

\* Používajte iba neaerosólový rastlinný olej v nádobke s dlhou dýzou, ako je napríklad Fellowes 35250.

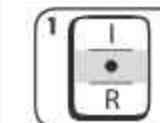


##### ČISTENIE INFRAČERVENÝCH SNÍMAČOV AUTOMATICKÉHO SPUSTENIA

Snimače na detekciu papiera slúžia na zabezpečenie bezúdržbovej prevádzky. V zriedkavých prípadoch môže snímač prekryť prach z papiera, čo spôsobí aktiváciu motora aj bez prítomnosti papiera.

(Poznámka: dva snímače papiera sú umiestnené v strede vstupu pre papier.)

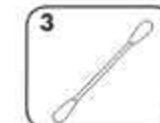
#### ČISTENIE SNÍMAČOV



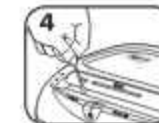
Vypnite a odpojte skartovač



Vyhľadajte infračervený snímač automatického spustenia



Namočte vatový tampón do alkoholu na čistenie



Namočeným vatovým tampónom utrite všetky nečistoty zo snímačov papiera

#### RIEŠENIE PROBLÉMOV



Indikátor prehrievania: keď sa rozsvieti indikátor prehrievania, prekročila sa maximálna prevádzková teplota skartovača a tento sa musí ochladiť. Počas doby ochladzovania zostane tento indikátor svietiť a skartovač nebude pracovať. Ďalšie informácie o nepretržitej prevádzke a dobe ochladzovania pre tento skartovač nájdete v časti Základné skartovanie.



Otvorený zásobník: ak je otvorený zásobník, skartovač nebude pracovať. Keď svieti, skartovanie obnovíte zatvorením zásobníka.



Vybrať papier: Keď svieti, stlačte tlačidlo spätného chodu (R) a vyberte papier. Zmeníte množstvo papiera na prijateľné množstvo a znova ho zaveďte do vstupu pre papier.



Indikátor funkcie SafeSense®: ak príliš priblížite ruky ku vstupu pre papier, rozsvieti sa indikátor funkcie SafeSense® a skartovač zastaví skartovanie.

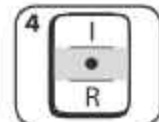
#### ZÁSEKNUTIE PAPIERA



Nastavte tlačidlo do polohy Spätný chod (R) na 2 – 3 sekundy



Striedavo pomaly posúvajte tam a späť



Nastavte do vypnutej polohy (O) a odpojte



Opätne vytiahnite neskartovaný papier zo vstupu pre papier. Pripojte



Prepnite spínač do polohy Automatický štart (I) a pokračujte v skartovaní

#### OBMEDZENÁ ZÁRUKA NA VÝROBK

Obmedzená záruka: spoločnosť Fellowes, Inc. („Fellowes“) zaručuje, že diely zariadenia budú bez akýchkoľvek chýb materiálu a spracovania a poskytujú servis a podporu po dobu 2 rokov od dátumu zakúpenia pôvodným spotrebiteľom. Spoločnosť Fellowes zaručuje, že rezacie nože zariadenia budú bez chýb materiálu a spracovania po dobu 5 rokov od dátumu zakúpenia pôvodným spotrebiteľom. Ak sa počas záručnej lehoty zistí akýkoľvek chybný diel, vaším jediným a vyhradným nápravným opatrením bude oprava alebo výmena chybného dielu podľa uváženia spoločnosti Fellowes a na jej náklady. Táto záruka neplatí v prípadoch nesprávneho použitia, nesprávnej manipulácie, nedodržania noriem používania výrobku, prevádzky skartovača použitím nesprávneho zdroja napájania (iného než uvedeného na štítku) alebo neoprávnenej opravy. Spoločnosť Fellowes si vyhradzuje právo

účtovať spotrebiteľom všetky ďalšie náklady, ktoré jej vzniknú v súvislosti s poskytnutím náhradných dielov alebo servisu mimo krajiny pôvodného predaja skartovača autorizovaným predajcom. KAŽDÁ IMPLICITNÁ ZÁRUKA VRÁTANE ZÁRUKY PREDAJNOSTI ALEBO VHODNOSTI NA KONKRETNÝ ÚČEL JE TÝMTO OBMEDZENÁ NA TRVANIE PRÍSLUŠNEJ ZÁRUČNEJ LEHOTY STANOVENEJ VYŠŠIE. Spoločnosť Fellowes nebude v žiadnom prípade zodpovedná za prípadné následné ani náhodné škody prísudzované tomuto výrobku. Táto záruka vám poskytuje určité zákonné práva. Trvanie, ustanovenia a podmienky tejto záruky platia celosvetovo okrem prípadov, kedy miestne zákony môžu vyžadovať rôzne obmedzenia, reštrikcie alebo podmienky. So žiadosťou o ďalšie informácie alebo záručný servis sa obráťte na našu spoločnosť alebo predajcu.

## MAGYAR 75Cs modell



### JELMAGYARÁZAT

- A. SafeSense® technológia  
B. Papíradagoló nyílás  
C. Lásd a biztonsági utasításokat.  
D. Hitelkártya-/CD-adagoló nyílás  
E. Ablak  
F. Kihúzható tartály

- G. Megszakító kapcsoló  
○ 1. KI  
| 2. BE  
H. SafeSense® kézi felülszabályozó kapcsoló



- I. Vezérlőkapcsoló és jelzőlámpák  
I 1. Automatikus indítás (zöld)  
O 2. KI  
R 3. Visszamenet  
4. Túlhevülés (vörös)  
5. A tartály nyitva (vörös)  
6. A papírt ki kell venni (vörös)  
7. SafeSense® (sárga)

### TULAJDONSÁGOK

**A gép aprít:** papírt, hitelkártyákat, CD-ket/DVD-ket, tűzőkapszokat, kis gemkapszokat és tömeges reklámanyagokat

**A gép nem aprít:** olyamatos papírokat (leporelló), öntapadó címkeket, átlátszó fóliákat, újságot, kartont, nagy gemkapszokat, laminált anyagokat vagy a fent felsoroltaktól eltérő műanyagokat.

**Aprítás típusa és mérete:**

Keresztvágás	4 mm x 38 mm
<b>Maximális:</b>	
lapkapacitás	12*
hitelkártya-/CD-kapacitás menetenként	1*
Papíradagoló nyílás szélessége	230 mm

\*A4-es (70 g/m<sup>2</sup>-es) papír, 220-240 volt, 50/60 Hz, 1,5 amper mellett; a nehezebb papír a páratartalom, illetve a névlegestől eltérő feszültség csökkentheti a teljesítményt. Javasolt maximális napi igénybevétel: 500 papírlap naponta; 25 kártya; 10 CD, 12 lap menetenként.

### FIGYELMEZTETÉS: FONTOS BIZTONSÁGI UTASÍTÁSOK — Használat előtt olvassa el!

- A készülék üzemeltetési, karbantartási és szervizelési információit a kézikönyv tárgyalja. Az iratmegsemmisítő gépek üzemeltetése előtt olvassa át az egész kézikönyvet.
- A készüléket gyermekektől és háziállatoktól tartsa távol. Tartsa távol a kezét a papír adagolónyílástól. Mindig állítsa ki helyzetbe, vagy húzza ki a hálózati kábelt, amikor a készülék nincs használatban.
- Az idegen tárgyakat – kesztyűt, ékszereket, ruházatot, haját, stb. – tartsa távol az adagolónyílástól. Amennyiben a felső adagolónyílásba bármilyen tárgy kerülne, a tárgy kiszédéséhez állítsa a készüléket Vissza (R) állásba.
- Soha ne használjon aeroszolt, petróleum alapú kenőanyagokat vagy egyéb gyúlékony termékeket az iratmegsemmisítő gépen vagy annak közelében! Ne használjon sűrített levegőt az iratmegsemmisítő gépen!
- Ne használja a készüléket, ha az sérült vagy hibás! Ne szedje szét az iratmegsemmisítő gépet! Ne tegye hőforrás vagy nedvesség közelébe!
- Az iratmegsemmisítő gép megszakító kapcsolóval (G) rendelkezik, amelynek a készülék üzemeltetéséhez BEKAPCSOLT (I) helyzetben kell lennie. Vészhelyzetben a kapcsolót állítsa a KI (O) állásra. Ez a művelet azonnal leállítja az iratmegsemmisítő gépet.
- Soha ne nyúljon a konfettívágó fej alatt szabadon lévő vágóélekhez!
- Az iratmegsemmisítő gépet a címkején feltüntetett feszültségű és áramerősségű, megfelelően földelt csatlakozóaljzatba vagy konnektorba kell csatlakoztatni. A földelt csatlakozóaljzatnak vagy konnektornak a géphez közelínie, továbbá könnyen hozzáférhetőnek kell lennie. Ezen termékkel tilos áramátalakítókat, transzformátorokat vagy hosszabbító kábeleket használni!
- TŰZVESZÉLY!** – NE aprítson hanglapkás vagy elemes üdvözlőlapokat!
- Tisztítás vagy szervizelés előtt csatlakoztassa le a hálózatról az iratmegsemmisítő gépet.
- Húzza ki iratmegsemmisítő tisztítás előtt, vagy karbantartás.

### ALAPVETŐ APRÍTÓ MŰVELET

**Folyamatos működés:** maximum 12 perc  
**MEGJEGYZÉS:** Az iratmegsemmisítő rövid idővel tovább jár az egyes műveletek után, hogy az adagolónyílás kialszadjon. A 12 percnél több folyamatos működés 20 perces lehűlési periódust vált ki.

#### PAPÍR VAGY CD/KÁRTYA ESETÉN

- A készüléket csatlakoztassa a hálózatra, majd a megszakító kapcsolót állítsa a BE (I) helyzetbe.
- Állítsa Automatikus bekapcsolás (I) helyzetbe.
- Helyezze a papírt az adagolónyílásba, majd engedje el.
- Helyezze a hitelkártyát/CD-t az adagolónyílásba, majd engedje el.
- Amikor végezt az aprítással, állítsa a gépet KI (O) helyzetbe.

### SPECIÁLIS TERMÉKJELLEMZŐK



**SafeSense® technológia**  
Automatikusan megállítja az aprítást, amikor a kéz hozzáér a papíradagoló nyíláshoz.

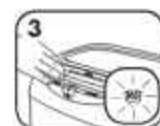
#### BEÁLLÍTÁS ÉS TESZTELÉS



Kapcsolja BE (I) az iratmegsemmisítő gépet, hogy aktiválja a SafeSense®-t.



Érintse meg a tesztelési területet, és várja meg, amíg a SafeSense® jelzőfény kigyullad.



A SafeSense® funkció aktív, és megfelelően működik.

A Fellowes speciális termékjellemzőkkel kapcsolatos további információért látogasson el az alábbi weboldalra: [www.fellowes.com](http://www.fellowes.com)

### A TERMÉK KARBANTARTÁSA

#### AZ IRATMEGSEMMISÍTŐ OLAJÓZÁSA

A csúcsteljesítmény nyújtásához minden konfettívágó iratmegsemmisítő gépnek gépolajra van szüksége. Olajozás hiányában a készülék lapbefogadó teljesítménye csökkenhet, a gép aprítás közben zavaró zajokat hallathat, és végül leállhat. Ezen problémák elkerülése végett azt javasoljuk, hogy az aprítót olajozza meg minden alkalommal, amikor a hulladékgyűjtőt kiüriti.

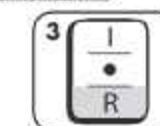
#### KÖVESSE AZ ALÁBBI OLAJÓZÁSI ELJÁRÁST, ÉS KÉTSZER ISMÉTELJE MEG.



A gépet állítsa KI (O) helyzetbe.



\*Egész szélében olajozza meg az adagolónyílást.



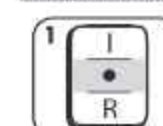
A gépet 2-3 másodpercre állítsa Visszamenet (R) helyzetbe.

**VIGYÁZAT!** \*Csak nem aeroszolos formátumú növényi olajat használjon hosszú csőrű tartályban, mint például a Fellowes 35250!

#### AZ ÖNINDÍTÓ INFRAVÖRÖS ÉRZÉKELŐK TISZTÍTÁSA

A papírérzékelő szenzorokat karbantartásmentes üzemelésre tervezték. Azonban ritkán előforduló esetekben papírpör tömítheti el a szenzorokat, ami a motort járásra készíti meg akkor is, ha papír nincs a rendszerben. (Megjegyzés: két papírérzékelő szenzor helyezkedik el a papíradagoló nyílás közepén.)

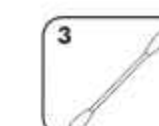
#### AZ ÉRZÉKELŐK TISZTÍTÁSA



Kapcsolja ki az iratmegsemmisítő gépet, és csatlakoztassa le a hálózatról.



Keresse meg az önindító infravörös érzékelőt.



Egy tisztítópálkát mártsunk alkohomba.



A tisztítópálkával törölje le a papírérzékelő szenzorokról az azokra esetlegesen lerakódott szennyeződések.

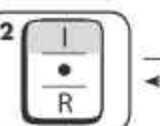
### HIBAELHÁRÍTÁS

- Túlhevülés-kijelző:** Amikor a túlhevülés-kijelző kigyullad, ez azt jelzi, hogy az iratmegsemmisítő gép túllépte a megengedett legmagasabb üzemi hőmérsékletet, és le kell hűlnie. Ez a kijelző egyé marad, és az iratmegsemmisítő gép nem fog működni egészen a visszaállási idő lejártáig. Az iratmegsemmisítő gép folyamatos üzemeltetésére és visszaállási idejére vonatkozó információkat az „Alapvető aprító művelet” című részben találja.
- Tartály nyitva:** Az iratmegsemmisítő gép nem fog működni, ha a tartály nyitva van. Amikor ez a kijelző ég, zárja be a tartályt, hogy folytathassa az aprítási műveletet.
- A papírt ki kell venni:** Amikor ez a kijelző ég, nyomja be a visszamenet (R) gombot, és vegye ki a papírt. A papír mennyiségét csökkentse elfogadható szintre, és újra adagolja be a papíradagoló nyílásba.
- SafeSense® kijelző:** Amikor a felhasználó keze túl közel kerül a papíradagoló nyíláshoz, a SafeSense® kijelző kigyullad, és az iratmegsemmisítő gép abbahagyja az aprítást.

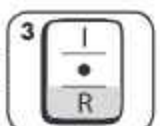
#### PAPÍRELAKADÁS



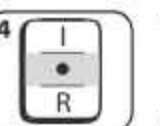
A gépet 2-3 másodpercre állítsa Visszamenet (R) helyzetbe.



Lassan váltogassa az előre és vissza funkciót.



Állítsa KI (O) helyzetbe a gépet, és húzza ki a hálózati csatlakozót.



Finoman húzza ki a vágatlan papírt a papír adagolónyílásból. Csatlakoztassa a gépet a hálózathoz.



Prepnite spinač do polohy Automatický start (I) a pokračujte v skartování.



Prepnite spinač do polohy Automatický start (I) a pokračujte v skartování.

### KORLÁTOZOTT TERMÉKGARANCIA

Korlátozott garancia: A Fellowes, Inc. („Fellowes”) az eredeti fogyasztó általi vásárlás dátumától számított 2 évre garancia, hogy a gép alkatrészei mentesek lesznek az anyag- és megmunkálási hibáktól, valamint ezen időszakon belül szervizet és támogatást is nyújt. A Fellowes az eredeti fogyasztó általi vásárlás dátumától számított 5 évre garancia, hogy a gép vágókészei mentesek lesznek az anyag- és megmunkálási hibáktól. Ha a jótállási időszak alatt valamely alkatrész hibásnak bizonyul, az egyetlen és kizárólagos orvoslás a hibás alkatrésznek vagy a terméknek – a Fellowes választása szerint – a Fellowes költségére történő javítása vagy cseréje. Ez a garancia nem érvényes helytelen használat, hibás kezelés, a termék felhasználási normáinak be nem tartása, az iratmegsemmisítő gépek helytelen (a címken megjelöltéktől eltérő) tápforrással való üzemeltetése, illetve illetéktelen javítás esetén. A Fellowes fenntartja magának a jogot a fogyasztónak kiszámlázni

bármely költséget, amely abból ered, hogy a Fellowes az iratmegsemmisítő géphez más országból kell, hogy biztosítson alkatrészeket vagy szervizet, mint ahol valamely meghatalmazott viszonteladó a készüléket eredetileg értékesítette. A JÓTÁLLÁS, BELEERTVE AZ ELADHATÓSÁGOT VAGY EGY BIZONYOS CELRA VALÓ ALKALMASSÁGOT, IDŐTARTAMÁT TEKINTVE A FENT KÖZZÉTETT JÓTÁLLÁSI IDŐSZAKRA KORLÁTOZÓDÍK. A Fellowes semmilyen esetben sem felelős a terméknek tulajdonítható következményes vagy járulékos károkért. Ez a jótállás sajátos jogokat ad Önnek. A jelen jótállás időtartama, kikötései és feltételei világszerte érvényesek, kivéve, ahol a helyi törvények különböző korlátozásokat, megkötéseket vagy feltételeket követelnek meg. További részletekért, vagy a jelen jótállás keretében történő szervizelésért lépjen kapcsolatba velünk vagy a forgalmazóval.

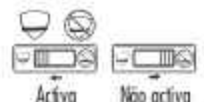
# PORTUGUÊS

## Modelo 75Cs



### TECLA

- A. Tecnologia SafeSense®
- B. Entrada para papel
- C. Consulte as instruções de segurança
- D. Entrada para cartões/CD
- E. Janela
- F. Cesto amovível
- G. Interruptor de corte de energia
  - 1. DESLIGADO
  - I 2. LIGADO
- H. Interruptor de sobreposição SafeSense®
- I. Interruptor de comando e indicadores luminosos
  - I 1. Funcionamento automático (verde)
  - O 2. Desligado
  - R 3. Inversão
  - ⬇ 4. Sobreaquecimento (vermelho)
  - ⬇ 5. Cesto aberto (vermelho)
  - ⬇ 6. Retirar papel (vermelho)
  - ⬇ 7. Indicador SafeSense® (amarelo)



### CAPACIDADES

**Destroi:** papel, cartões de crédito, CD/DVD, agrafes, cliques pequenos e lixo postal

**Não destrói:** impressos contínuos, etiquetas adesivas, acetatos, jornais, cartão, grandes cliques, folhas laminadas ou plástico para além do mencionado acima

**Dimensões de destruição de papel:**

Corte cruzado..... 4 mm x 38 mm

**Máximo:**

Folhas por passagem..... 12\*

Cartões/CD por passagem..... 1\*

Largura da entrada do papel..... 230 mm

\*Papel de tamanho A4 (70 g) a 220-240 V/50/60 Hz, 1,5 Amps; papel mais pesado, humidade ou uma tensão nominal diferente da indicada podem reduzir a capacidade. Taxa de utilização diária recomendada máxima: 500 folhas por dia, 25 cartões; 10 CDs. ⌚ 12 folhas por passagem.

### ⚠ ADVERTÊNCIA: INSTRUÇÕES DE SEGURANÇA IMPORTANTES — Leia antes de utilizar o aparelho!

- Os requisitos de operação, manutenção e assistência são tratados no manual de instruções. Leia todo o manual de instruções antes de operar os destruidores.
- Mantenha fora do alcance de crianças e animais de estimação. Mantenha as mãos afastadas da entrada para papel. Coloque sempre o aparelho na posição Desligado ou desligue-o da corrente quando não estiver a ser utilizado.
- Mantenha objectos estranhos — luvas, jóias, vestuário, cabelos, etc. — afastados das aberturas do destruidor de documentos. Se um objecto entrar pela abertura superior, passe o interruptor para a posição de Inversão (R) para fazer recuar o objecto.
- Nunca utilize produtos em aerossol, lubrificantes à base de petróleo ou outros produtos inflamáveis sobre ou próximo do destruidor de documentos. Não utilize ar pressurizado em lata no destruidor de documentos.
- Não utilize o aparelho se estiver danificado ou avariado. Não desmonte o destruidor de documentos. Não coloque próximo ou sobre uma fonte de calor ou de água.
- Este destruidor de documentos dispõe de um Interruptor de energia (G) que deve estar na posição LIGADO (I) para utilizar o destruidor. Em caso de emergência, coloque o interruptor na posição DESLIGADO (O). Esta acção parará imediatamente o destruidor.
- Evite tocar nas lâminas expostas que se encontram por baixo da cabeça de corte do aparelho.
- O destruidor deve ser ligado a uma tomada de parede ou uma outra tomada devidamente ligada à terra com a tensão e corrente indicada na placa de tipo. A tomada de parede ou a outra tomada devidamente ligada à terra deve estar instalada perto do equipamento e facilmente acessível. Nunca devem ser usados conversores de energia, transformadores ou cabos de extensão com este produto.
- PERIGO DE INCÊNDIO — NÃO destrua cartões de apresentação com chips sonoros ou pilhas.
- Apenas para uso interno.
- Desligue o destruidor de papel antes da limpeza ou assistência técnica.

### FUNCIONAMENTO BÁSICO DE DESTRUIÇÃO



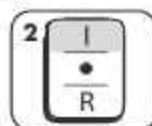
**Funcionamento contínuo:** Até 12 minutos, no máximo

**OBSERVAÇÃO:** o destruidor continua a funcionar brevemente após cada passagem de forma a desimpedir a entrada. Um funcionamento contínuo durante mais de 12 minutos dará origem a um período de arrefecimento de 20 minutos.

#### PAPEL OU CD/CARTÕES



Ligue o aparelho e coloque o interruptor de corte de energia na posição LIGADO (I)



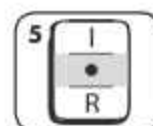
Coloque na posição de Funcionamento automático (I)



Introduza o papel directamente na entrada de papel e largue



Alimente na entrada para cartões/CD e largue



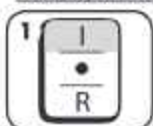
Ao terminar a destruição coloque em DESLIGADO (O)

### FUNCIONALIDADES AVANÇADAS DO PRODUTO



**Tecnologia SafeSense®**  
Interrompe de imediato a destruição de papel quando as mãos tocam na entrada de papel.

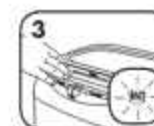
#### INSTALAÇÃO E ENSAIO



LIGUE (I) o destruidor de documentos para activar o SafeSense®



Toque na área de teste e localize o indicador SafeSense® para acendê-lo



O indicador SafeSense® fica activo e o funcionamento correctamente

Para mais informações sobre todas as funcionalidades avançadas de produto Fellowes ir para [www.fellowes.com](http://www.fellowes.com)

### MANUTENÇÃO BÁSICA DO PRODUTO

#### LUBRIFICAR O DESTRUIDOR DE PAPEL

Todos os destruidores de corte cruzado requerem óleo para obter um rendimento máximo. Se não for lubrificada, pode ocorrer uma diminuição da capacidade de entrada de folhas, ocorrer ruído incómodo durante a destruição de documentos e, em último caso, a máquina deixar de funcionar. Para evitar estes problemas, aconselhamos a que lubrifique o seu destruidor sempre que esvaziar o seu cesto de papéis.

#### SIGA O PROCEDIMENTO DE LUBRIFICAÇÃO ABAIXO E REPITA-O DUAS VEZES



Coloque na posição Desligado (O)



\*Aplique óleo na entrada



Coloque na posição de Inversão (R) e deixe funcionar durante 2-3 segundos

**⚠ CUIDADO** \* Utilize apenas um óleo vegetal não-aerossol no recipiente de boca comprido, igual ao produto nº 35250 da Fellowes.

#### LIMPEZA DOS SENSORES



Desligue e retire o destruidor da corrente



Localize o sensor de infravermelhos de arranque automático



Mergulhe o cotonete de algodão em álcool desnatado



Com o cotonete, limpe qualquer contaminação dos sensores de papel

### RESOLUÇÃO DE PROBLEMAS



Luz indicadora de sobreaquecimento: Quando a luz indicadora de sobreaquecimento acender, o destruidor de documentos excedeu a temperatura máxima de funcionamento e tem de arrefecer. Este indicador permanecerá iluminado e o destruidor não funcionará durante o tempo de recuperação. Consulte a secção Funcionamento Básico de Destruição para obter mais informações sobre a operação contínua e tempo de recuperação deste destruidor.



Cesto aberto: O destruidor de papel não funcionará se o cesto estiver aberto. Quando iluminado, feche o cesto e retome a destruição



Retirar papel: Se acender, prima inversão (R) e retire o papel. Reduza a quantidade de papel para um valor aceitável e coloque-o novamente na entrada para papel.



Indicador SafeSense®: Se as mãos estiverem demasiado perto da entrada de papel, o indicador SafeSense® acenderá e o destruidor de documentos deixará funcionar.

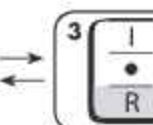
#### PAPEL ENCRAVADO



Coloque na posição de Inversão (R) e deixe funcionar durante 2-3 segundos



Altere lentamente entre as posições de deslocação para trás e para a frente



Coloque na posição desligado (O) e retire a ficha da tomada de alimentação



Retire cuidadosamente o papel por cortar da entrada para papel. Ligue a ficha na tomada de alimentação



Coloque na posição de Funcionamento automático (I) e reinicie a destruição

### GARANTIA LIMITADA DE PRODUTO

Garantia limitada: A Fellowes, Inc. ("Fellowes") garante que as peças da máquina estão isentas de quaisquer defeitos de material e mão-de-obra durante um período de 2 anos a contar da data de compra pelo consumidor original. A Fellowes garante que as lâminas de destruição da máquina estão isentas de quaisquer defeitos de material e mão-de-obra durante um período de 5 anos a contar da data de compra pelo consumidor original. Se encontrar um defeito em qualquer peça durante o período de garantia, o seu único e exclusivo recurso será a reparação ou a substituição, mediante o critério e a expensas da Fellowes, da peça com defeito. Esta garantia não se aplica em casos de utilização abusiva, manuseamento inadequado, incumprimento das normas de utilização do produto, utilização do destruidor com uma fonte de alimentação inadequada (outra que não a indicada na etiqueta) ou reparações não autorizadas. A Fellowes reserva o direito de cobrar

aos consumidores por quaisquer custos adicionais acarretados pela Fellowes para o fornecimento de peças ou de serviços fora do país onde o destruidor foi originalmente vendido por um revendedor autorizado. QUALQUER GARANTIA IMPLÍCITA, INCLUINDO DE COMERCIALIZAÇÃO OU DE ADEQUAÇÃO PARA UMA FINALIDADE EM PARTICULAR, É AQUI LIMITADA AO PERÍODO DE GARANTIA APROPRIADO, CONFORME ANTERIORMENTE ESTABELECIDO. Em caso algum poderá a Fellowes ser responsabilizada por quaisquer danos secundários ou acidentais imputáveis a este produto. Esta garantia concede-lhe direitos legais específicos. A duração e os termos e condições desta garantia são válidos a nível mundial, salvo em caso de imposição de limitações, restrições ou condições diferentes pelas leis locais. Para obter mais pormenores ou receber assistência nos termos desta garantia, contacte-nos directamente ou consulte o seu agente autorizado.

## W.E.E.E.

### English

This product is classified as Electrical and Electronic Equipment. Should the time come for you to dispose of this product please ensure that you do so in accordance with the European Waste of Electrical and Electronic Equipment (WEEE) Directive and in compliance with local laws relating to this directive.

For more information on the WEEE Directive please visit [www.fellowesinternational.com/WEEE](http://www.fellowesinternational.com/WEEE)

### French

Ce produit est classé dans la catégorie « Équipement électrique et électronique ». Lorsque vous déciderez de vous en débarrasser, assurez-vous d'être en parfaite conformité avec la directive européenne relative à la gestion des déchets d'équipements électriques et électroniques (DEEE), et avec les lois de votre pays liées à cette directive.

Pour obtenir des plus amples informations sur cette directive, rendez-vous sur [www.fellowesinternational.com/WEEE](http://www.fellowesinternational.com/WEEE)

### Spanish

Se clasifica este producto como Equipamiento Eléctrico y Electrónico. Si llegase el momento de deshacerse de este producto, asegúrese que lo hace cumpliendo la Directiva Europea sobre Residuos de Equipamiento Eléctrico y Electrónico (Waste of Electrical and Electronic Equipment, WEEE) y las leyes locales relacionadas con esta directiva.

Para más información acerca de la Directiva WEEE, visite [www.fellowesinternational.com/WEEE](http://www.fellowesinternational.com/WEEE)

### German

Dieses Produkt ist als Elektro- und Elektronikgerät klassifiziert. Wenn Sie dieses Gerät eines Tages entsorgen müssen, stellen Sie bitte sicher, dass Sie dies gemäß der Europäischen Richtlinie zu Sammlung und Recycling von Elektro- und Elektronikgeräten (WEEE) und in Übereinstimmung mit der lokalen Gesetzgebung in bezug auf diese Richtlinie tun.

Mehr Informationen zur WEEE-Richtlinie finden Sie unter: [www.fellowesinternational.com/WEEE](http://www.fellowesinternational.com/WEEE)

### Italian

Questo prodotto è classificato come Dispositivo Elettrico ed Elettronico. Al momento dello smaltimento di questo prodotto, effettuarlo in conformità alla Direttiva Europea sullo Smaltimento dei Dispositivi Elettrici ed Elettronici (WEEE) e alle leggi locali ad essa correlate.

Per ulteriori informazioni sulla Direttiva WEEE, consultare il sito [www.fellowesinternational.com/WEEE](http://www.fellowesinternational.com/WEEE)

### Dutch

Dit product is geclassificeerd als een elektrisch en elektronisch apparaat. Indien u besluit zich te ontdoen van dit product, zorg dan a.u.b. dat dit gebeurt in overeenstemming met de Europese richtlijn inzake afval van elektrische en elektronische apparaten (AEEA) en conform de lokale wetgeving met betrekking tot deze richtlijn.

Voor meer informatie over de AEEA-richtlijn kunt u terecht op [www.fellowesinternational.com/WEEE](http://www.fellowesinternational.com/WEEE)

### Swedish

Denna produkt är klassificerad som elektrisk och elektronisk utrustning. När det att dags att omhänderta produkten för avfallshantering se då till att detta utförs i enlighet med WEEE-direktivet om hantering av elektrisk och elektronisk utrustning och i enlighet med lokala bestämmelser relaterade till detta direktiv.

För mer information om WEEE-direktivet besök gärna [www.fellowesinternational.com/WEEE](http://www.fellowesinternational.com/WEEE)

### Danish

Dette produkt er klassificeret som elektrisk og elektronisk udstyr. Når tiden er inde til at bortskaffe dette produkt, bedes De sørge for at gøre dette i overensstemmelse med det Europæiske direktiv om affald af elektrisk og elektronisk udstyr (WEEE) og i henhold til de lokale love, der relaterer til dette direktiv.

For yderligere oplysninger om WEEE-direktivet bedes De besøge [www.fellowesinternational.com/WEEE](http://www.fellowesinternational.com/WEEE)

### Finnish

Tämä tuote luokitellaan sähkö- ja elektroniikkalaitteeksi. Kun tuote poistetaan käytöstä, se on hävitettävä sähkö- ja elektroniikkalaiteromusta annetun EY:n direktiivin (WEEE) ja direktiivin liittyvän kansallisen lainsäädännön mukaisesti.

Lisätietoja WEEE-direktiivistä on osoitteessa [www.fellowesinternational.com/WEEE](http://www.fellowesinternational.com/WEEE)

### Norwegian

Dette produktet klassifiseres som elektrisk og elektronisk utstyr. Hvis du har tenkt å bortskaffe dette produktet, vennligst se til at du gjør dette i overensstemmelse med det europeiske WEEE-direktivet (Waste of Electrical and Electronic Equipment) og ifølge lokalt lovverk forbundet med dette direktivet.

For mer informasjon om WEEE-direktivet, vennligst besøk [www.fellowesinternational.com/WEEE](http://www.fellowesinternational.com/WEEE)

### Polish

Ten produkt został zaklasyfikowany do grupy urządzeń elektrycznych i elektronicznych. W celu pozbycia się zużytego sprzętu będącego w Państwa posiadaniu należy postępować zgodnie z Europejską Dyrektywą w sprawie zużytego sprzętu elektrycznego i elektronicznego (WEEE) oraz z lokalnie obowiązującym prawem.

Więcej informacji znajdziecie Państwo na stronie [www.fellowesinternational.com/WEEE](http://www.fellowesinternational.com/WEEE)

### Russian

Данное изделие классифицировано как электрическое и электронное оборудование. Когда придет время утилизировать данное изделие, пожалуйста, обеспечьте соблюдение Директивы Евросоюза об утилизации отходов электрического и электронного оборудования (Waste of Electrical and Electronic Equipment, WEEE) и местных законов, связанных с ней.

Для получения дополнительной информации о директиве WEEE, пожалуйста, посетите веб-сайт [www.fellowesinternational.com/WEEE](http://www.fellowesinternational.com/WEEE)

### Greek

Αυτό το προϊόν είναι ταξινομημένο ως Ηλεκτρικός και Ηλεκτρονικός Εξοπλισμός. Σε περίπτωση που θέλετε ν' απορρίψετε αυτό το προϊόν, παρακαλείσθε να βεβαιωθείτε ότι κάνετε την απόρριψη σύμφωνα με την Ευρωπαϊκή Οδηγία σχετικά με τα Απόβλητα Ηλεκτρικού και Ηλεκτρονικού Εξοπλισμού (WEEE) και σύμφωνα με τους τοπικούς νόμους που σχετίζονται μ' αυτή την οδηγία.

Για περισσότερες πληροφορίες σχετικά με την Οδηγία WEEE, παρακαλείσθε να επισκεφτείτε την ιστοσελίδα [www.fellowesinternational.com/WEEE](http://www.fellowesinternational.com/WEEE)

### Turkish

Bu ürün, Elektriksel ve Elektronik Ekipman olarak sınıflandırılmıştır. Bu ürünü bertaraf etme zamanı geldiğinde, lütfen bunun Avrupa Elektriksel ve Elektronik Ekipmanların Atılması (WEEE) Yönetmeliği ve bu yönetmelikle ilgili yerel kanunlar uyanınca yapıldığından emin olun.

WEEE Yönetmeliği hakkında daha fazla bilgi için lütfen [www.fellowesinternational.com/WEEE](http://www.fellowesinternational.com/WEEE) sitesini ziyaret edin

### Czech

Tento výrobek je klasifikován jako elektrické a elektronické zařízení. Po skončení jeho životnosti zajistěte jeho likvidaci v souladu se Směrnicí 2002/96/ES o odpadu z elektrických a elektronických zařízeních (OEEZ) a v souladu s místními předpisy, které s touto směrnicí souvisí.

Více informací o směrnici OEEZ najdete na stránkách [www.fellowesinternational.com/WEEE](http://www.fellowesinternational.com/WEEE)

### Slovak

Tento produkt je klasifikovaný ako elektrické a elektronické zariadenie. Ak nastane čas zlikvidovať tento produkt, zabezpe te, prosím, aby ste tak urobili v súlade s Európskou smernicou o odpade z elektrických a elektronických zariadeniach (WEEE) a v zzhode s miestnymi zákonmi vz ahujúcimi sa na túto smernicu.

Podrobnejšie informácie o Smernici WEEE nájdete na [www.fellowesinternational.com/WEEE](http://www.fellowesinternational.com/WEEE)

### Hungarian

Ez a termék Elektromos és elektronikus berendezés besorolású. Ha eljönne az id , amikor ki kell dobni a terméket, akkor kérjük, gondoskodjon arról, hogy ezt az Európai elektromos és elektronikus berendezések hulladékáról szóló (WEEE) irányelv szerint tegye, megfelelően az irányelvhez kapcsolódó helyi törvényeknek is.

A WEEE Irányelvre vonatkozó további információkért kérjük, keresse fel a [www.fellowesinternational.com/WEEE](http://www.fellowesinternational.com/WEEE) internetes címet

### Portuguese

Este produto está classificado como Equipamento Eléctrico e Electrónico. Quando chegar a altura de eliminar este produto, certifique-se de que o faz em conformidade com a Directiva relativa a Resíduos de Equipamentos Eléctricos e Electrónicos (REEE) e em observância da legislação local relativa a esta directiva.

Para obter mais informações sobre a Directiva relativa a Resíduos de Equipamentos Eléctricos e Electrónicos (REEE), visite o endereço [www.fellowesinternational.com/WEEE](http://www.fellowesinternational.com/WEEE)