

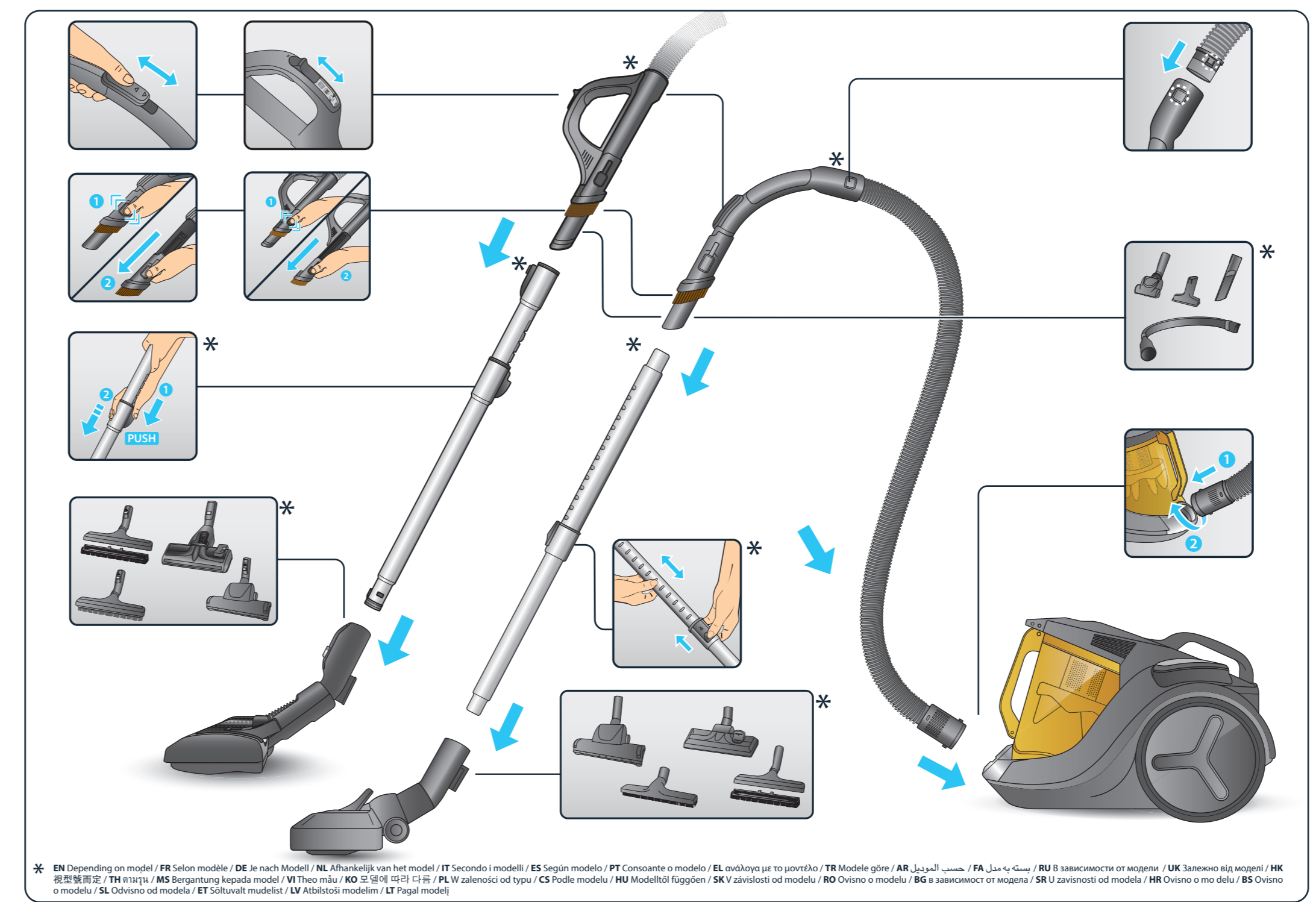
EN Please read carefully the "Safety and use instructions" booklet before first use / **FR** Veuillez lire attentivement le livret "Consignes de sécurité et d'utilisation" avant la première utilisation / **DE** Lesen Sie vor dem erstmaligen Gebrauch aufmerksam die Broschüre „Sicherheits- und Bedienungshinweise“ durch / **NL** Gelieve vóór het eerste gebruik aandachtig het boekje met de veiligheids- en gebruiksvorschriften door te nemen / **IT** Leggere con attenzione il libretto "Norme di sicurezza e d'uso" al primo utilizzo / **ES** Lea detenidamente el libro «Instrucciones de seguridad y de uso» antes de utilizar el aparato por primera vez / **PT** Leia atentamente o manual «Instruções de segurança e utilização» antes da primeira utilização / **EL** Διαβάστε προσεκτικά το εγχειρίδιο «Οδηγίες ασφαλείας και χρήση» πριν από την πρώτη χρήση / **TR** İlk kullanımdan önce "Güvenlik ve kullanım talimatları" kitapçığını dikkatlice okuyun / **AR** يرجى قراءة كتيب السلامة وإرشادات الإستعمال بعناية قبل الإستعمال للمرة الأولى / **FA** با دقت بخوانید "را با دقت بخوانید" قبل از اولین استفاده، لطفاً جزوه "ایمنی و دستورالعمل استفاده" را با دقت بخوانید / **RU** Перед первым использованием внимательно прочитайте инструкцию «Меры безопасности и правила использования» / **UK** Перед першим використанням уважно прочитайте посібник «Правила техніки безпеки та рекомендації щодо використання» / **HK** 在第一次使用前請認真閱讀此"安全操作規程"手冊 / **TH** กรุณาอ่านหนังสือคู่มือความปลอดภัยและการใช้งานก่อนการใช้งานครั้งแรก / **MS** Sila baca dengan teliti lampiran "Panduan keselamatan dan penggunaan" sebelum menggunakan pada kali pertama / **VI** Vui lòng đọc kỹ cuốn "Hướng dẫn Sử dụng và Biện pháp An toàn" trước khi sử dụng lần đầu / **KO** 처음 사용하기 전, 제품 사용과 관련된 "안전 수칙" 책자를 주의 깊게 읽어 주시기 바랍니다 / **PL** Przed pierwszym użyciem proszę uważnie przeczytać broszurę „Zalecenia dotyczące bezpieczeństwa i użytkowania” / **CS** Před prvním použitím si, prosím, pečlivě prostudujte „Bezpečnostní pokyny pro použití” / **HU** Az első használat előtt figyelmesen olvassa el a „Biztonsági előírások és használati útmutató” című fejezetet / **SK** Pred prvým použitím si pozorne prečítajte „Bezpečnostné odporúčania a použitie” / **RO** Înainte de prima utilizare, citiți cu atenție manualul „Instrucțiuni de siguranță și de utilizare” / **BG** Моля, прочетете внимателно книжката "Препоръки за безопасност и употреба" преди първоначална употреба / **SR** Pre prve upotrebe, pažljivo pročitajte "Bezbednosno I uputstvo za upotrebu" / **HR** Molimo da prije prve uporabe pažljivo pročitate priručnik „Sigurnosne upute” / **BS** Prije prve upotrebe pažljivo pročitate knjžicu "Sigurnosne upute" / **SL** Pred prvo uporabo natančno preberite »Navodila za varno uporabo« / **ET** Palun lugege enne esimest korda kasutamist hoolikalt ohutus- ja kasutusjuhendit / **LV** Pirms izmantojat ierīci pirmoreiz, lūdzu rūpīgi izlasiet brošūru "Norādījumi par drošību un lietošanu" / **LT** Atidžiai perskaitykite knygelę „Saugos ir naudojimo reikalavimai" prieš naudodami įrenginį pirmą kartą

EN For further usage information / **FR** Pour plus d'informations sur l'utilisation / **DE** Weitere Informationen zur Bedienung / **NL** Voor meer informatie over het gebruik / **IT** Per maggiori informazioni sull'utilizzo / **ES** Para obtener más información sobre su uso / **PT** Para obter mais informações sobre a utilização / **EL** Για περισσότερες πληροφορίες σχετικά με τη χρήση / **TR** Kullanım hakkında daha fazla bilgi için / **AR** للمزيد من المعلومات عن الإستعمال / **FA** برای کسب اطلاعات بیشتر برای استفاده / **RU** Для получения более подробной информации об эксплуатации / **UK** Для отримання детальнішої інформації щодо експлуатації / **HK** 更多關於使用的資訊 : / **TH** สำหรับข้อมูลเพิ่มเติมเกี่ยวกับการใช้งาน : / **MS** Maklumat untuk kegunaan lanjut / **VI** Để biết thêm thông tin về cách sử dụng: / **KO** 더 자세한 사용 정보: / **PL** Więcej informacji na temat korzystania z urządzenia / **CS** Pro více informací o použití / **HU** A használatra vonatkozó további információk / **SK** Pre ďalšie informácie o používaní / **RO** Pentru mai multe informații privind utilizarea / **BG** За още информация относно употребата / **SR** Za više informacija o upotrebi / **HR** Za više informacija o upotrebi / **BS** Za više informacija o upotrebi / **SL** Več informacij o uporabi / **ET** Täiendava teabe saamiseks kasutamise kohta / **LV** Lai iegūtu vairāk informācijas par lietošanu / **LT** Daugiau informacijos apie naudojimą

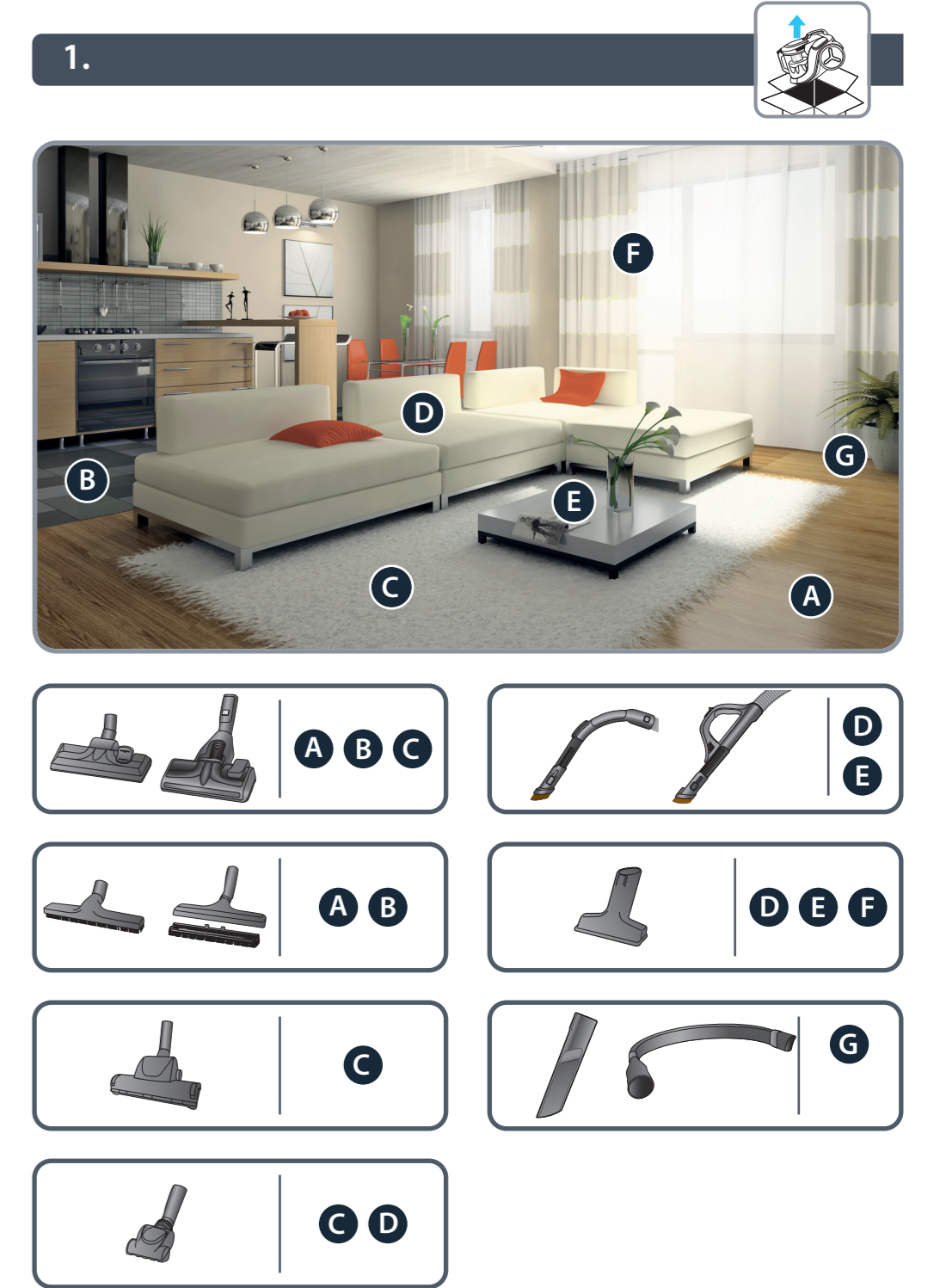


www.rowenta.com - www.tefal.com - www.moulinex.com

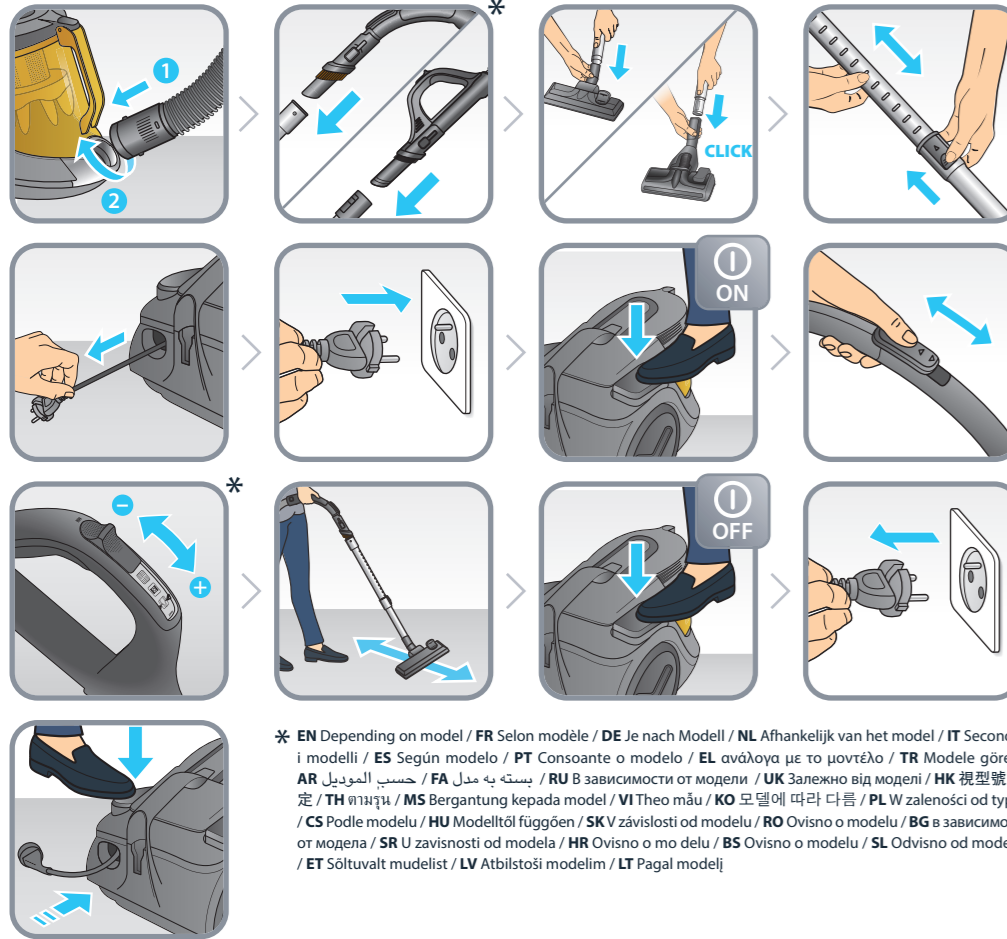
-
-
-
-
-
-



* EN Depending on model / FR Selon modèle / DE Je nach Modell / NL Afhankelijk van het model / IT Secondo i modelli / ES Según modelo / PT Consoante o modelo / EL ανάλογα με το μοντέλο / TR Modele göre / AR حسب الموديل / FA بسته به مدل / RU в зависимости от модели / UK Залежно від моделі / HK 視型號而定 / TH ตามรุ่น / MS Bergantung kepada model / VI Theo mẫu / KO 모델에 따라 다름 / PL W zależności od typu / CS Podle modelu / HU Modelltől függően / SK V závislosti od modelu / RO Ovisno o modelu / BG в зависимост от модела / SR U zavisnosti od modela / HR Ovisno o mo delu / BS Ovisno o modelu / SL Odvisno od modela / ET Sõltuvalt mudelist / LT Atblisloji modelim / LT Pagal modelį



2.



* EN Depending on model / FR Selon modèle / DE Je nach Modell / NL Afhankelijk van het model / IT Secondo i modelli / ES Según modelo / PT Consoante o modelo / EL ανάλογα με το μοντέλο / TR Modele göre / AR حسب الموديل / FA بسته به مدل / RU В зависимости от модели / UK Залежно від моделі / HK 視型號而定 / TH 視型號而定 / MS Bergantung kepada model / VI Theo mẫu / KO 모델에 따라 다름 / PL W zależności od typu / CS Podle modelu / HU Modelltől függően / SK V závislosti od modelu / RO Ovisno o modelu / BG в зависимост от модела / SR U zavisnosti od modela / HR Ovisno o modelu / BS Ovisno o modelu / SL Ovisno od modela / ET Sõltuvalt mudelist / LV Atbilstoši modelim / LT Pagal modelį

3.



4.



5.



* EN Month / FR Mois / DE Monat / NL Maand / IT Mese / ES Mes / PT Mês / EL μήνας / TR Ay / AR شهر / FA ماه / RU Месяц / UK Місяць / HK 月 / TH เดือน / MS Bulan / VI Tháng / KO 달 / PL Miesiąc / CS Měsíc / HU Hónap / SK Mesiac / RO Lună / BG месец / SR Mesec (Mesec) / HR Mjesec / BS Mjesec / SL Mesec / ET Kuu / LV Mēnesis / LT Mėnuo

** EN Year / FR An / DE Jahr / NL Jaar / IT Anno / ES Año / PT Ano / EL έτος / TR yıl / AR عام / FA سال / RU Год / UK Pík / HK 年 / TH ปี / MS Tahun / VI Năm / KO 년 / PL Rok / CS Rok / HU Év / SK rok / RO An / BG Година / SR Godina / HR Godina / BS Godina / SL Leto / ET Aasta / LV Gads / LT Metai

6.



EN User's guide	VI Hướng dẫn dành cho người sử dụng
FR Guide de l'utilisateur	KO 사용자 가이드
DE Bedienungsanleitung	PL Instrukcja obsługi
NL Gebruiksaanwijzing	CS Návod k použití
IT Manuale d'uso	HU Használati útmutató
ES Guía del usuario	SK Používateľská príručka
PT Guia del usuário	RO Ghidul utilizatorului
EL Οδηγός χρήσης	BG Ръководство на потребителя
TR Kullanım kılavuzu	SR Uputstvo za upotrebu
AR دليل الإستعمال	HR Upute za uporabu
FA راهنمای کاربر	BS Upute za upotrebu
RU Руководство пользователя	RU Navodila za uporabnika
UK Посібник користувача	EL Kasutusjuhend
HK 使用指南	LV Lietošanas pamācība
TH คู่มือสำหรับผู้ใช้งาน	LT Naudotojo vadovas
MS Panduan pengguna	



www.rowenta.com - www.tefal.com - www.moulinex.com

X-TREM POWER™ CYCLONIC

ПРАВИЛА ТЕХНИКИ БЕЗОПАСНОСТИ

В целях вашей безопасности данный прибор соответствует действующим нормам и стандартам (директива о низковольтном оборудовании; директива об электромагнитной совместимости; нормативные документы по защите окружающей среды).

- Детям запрещается играть с прибором.

Дети не должны заниматься чисткой и техническим обслуживанием прибора без наблюдения взрослых. Храните прибор и провод от него в местах, недоступных для детей.

- Не пользуйтесь прибором, если у него поврежден шнур. Во избежание опасности замена шнура вместе с механизмом для его сматывания должна осуществляться одним из уполномоченных сервисных центров.
- Не оставляйте работающий прибор без присмотра.
- Не держите чистящую насадку или конечность трубки работающего пылесоса вблизи ушей или глаз.
- Не используйте пылесос для уборки мокрых поверхностей, для сбора воды или жидкостей любого происхождения, горячих веществ, очень мелких частиц (штукатурки, цемента, пепла и пр.), крупных острых осколков (стекла), вредных (растворителей и пр.), агрессивных (кислот, чистящих средств и пр.), воспламеняющихся и взрывоопасных веществ (содержащих горючее или спирт).
- Ни в коем случае не погружайте прибор в воду, следите за тем, чтобы на него не попадали брызги, не оставляйте прибор на открытом воздухе.
- Нельзя использовать прибор, если он упал на пол, поврежден или неисправно работает.
- **Для стран, на которые распространяются нормативно-правовые акты ЕС (маркировка СЕ) :**
- Прибором могут пользоваться дети от 8 лет, лица с ограниченными физическими, сенсорными или умственными возможностями, а также лица с недостаточным опытом и знаниями, получив предварительные инструкции относительно безопасного использования прибора и возможных рисков.
- **Для других стран, на которые не распространяются нормативно-правовые акты ЕС :**
- Прибор не предназначен для использования лицами (в том числе детьми) с ограниченными физическими, сенсорными или умственными способностями, а также лицами без достаточного опыта и знаний. Эти люди могут пользоваться прибором только под наблюдением лиц, отвечающих за их безопасность, или после получения от них предварительных инструкций по его эксплуатации.

Следите за тем, чтобы дети не играли с электроприбором.

- Инструкции по чистке и обслуживанию прибора даны в дополнительном руководстве.

РЕКОМЕНДАЦИИ ПЕРЕД ПЕРВЫМ ИСПОЛЬЗОВАНИЕМ

Рекомендации по использованию

- Данный пылесос является электрическим устройством: пользуясь им, соблюдайте нормальные условия эксплуатации.
- Убедитесь, что рабочее напряжение пылесоса соответствует напряжению в вашей электросети.
- Отключайте прибор из сети, вынимая вилку из розетки, не тяните за шнур :
 - сразу после использования,
 - перед каждой заменой аксессуаров,
 - перед каждой чисткой, процедурой ухода или заменой фильтра.

Важно : электрический шнур должен быть защищен предохранителем не менее 16А. Если в процессе включения прибора срабатывает аварийный выключатель, это может быть вызвано одновременным подключением к одной и той же электрической цепи других электроприборов присоединенной высокой мощности. Чтобы избежать срабатывания аварийного выключателя, перед включением прибора вы можете установить его на низкую мощность, после чего мощность можно повысить.

- Перед каждым использованием полностью разматывайте сетевой шнур.
- Следите за тем, чтобы он не был защемлен и не попадал на режущие кромки.
- Если вы пользуетесь электрическим удлинителем, следует убедиться, что он находится в хорошем состоянии и соответствует параметрам напряжения вашего пылесоса.
- Некоторые пылесосы оснащены защитной системой, предотвращающей перегрев двигателя. В некоторых случаях (при использовании изогнутого наконечника для очистки кресел, сидений и т.д.) включается предохранительная система, и прибор может издавать незначительный необычный шум.
- Убедитесь в наличии всех фильтров.
- Используйте исключительно аксессуары фирмы Rowenta/Tefal/Moulinex.
- В случае трудностей с приобретением аксессуаров и фильтров для данного пылесоса, обратитесь в центр обслуживания потребителей фирмы Rowenta/Tefal/Moulinex.

• Если в Вашем пылесосе используется мешок :

Никогда не пользуйтесь пылесосом без мешка и без фильтрационной системы (кассетный фильтр*, фильтр из поролона*, микрофильтр*).

Используйте исключительно мешки и фильтры фирмы Rowenta/Tefal/Moulinex.

• Если в Вашем пылесосе не используется мешок :


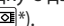
Не используйте пылесос без системы фильтрации (кассетный фильтр*, фильтр из поролона*, микрофильтр* и фильтр*).

Никогда не устанавливайте в пылесос фильтр из поролона и микрофильтр, если они не полностью высохли.


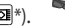
Используйте исключительно фильтры фирмы Rowenta/Tefal/Moulinex.

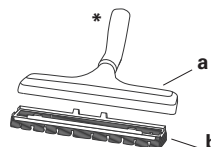
Информация о табличке энергопотребления

Этот пылесос предназначен для общего использования.

Для достижения энергетической эффективности и класса производительности очистки, указанного для ковров, используйте насадку с двумя положениями всасывания, в положении с втянутой щетиной ( / *).

Для достижения энергетической эффективности и класса производительности очистки, указанного для твердых полов со швами и щелями, можно использовать:

- Гладкую насадку для пола с щелями* (a) без выдвинутого ряда щетины.
- Насадку с двумя положениями*, в положении с втянутой щетиной ( / *).





* В зависимости от модели: специфическое оборудование для приборов некоторых моделей или аксессуары, которые можно приобрести дополнительно.

RU

70

Значения, указанные на этикетке энергопотребления, были определены с помощью методов измерения, описанных в директивах 665/2013 от 3 мая 2013 года и 666/2013 от 8 июля 2013 года.

Для хрупких гладких полов, таких как паркет, ламинат или плитка, рекомендуется использовать:

- Гладкую насадку для пола с щелями* с выдвигаемым рядом щетины (a+b).
- Насадку с двумя положениями*, в положении с выдвинутой щетиной ( / ).

УСТРАНЕНИЕ НЕИСПРАВНОСТЕЙ

ВАЖНО В : случае каких-либо нарушений в работе пылесоса, прежде чем осмотреть прибор, выключите его, нажав на педаль вкл. / выкл.

Любой ремонт должен производиться исключительно специалистами с использованием запасных частей производителя.

Если проблема остается, доставьте Ваш пылесос в ближайший уполномоченный сервисный центр или же обратитесь в центр обслуживания потребителей.

Пылесос не работает :

- Убедитесь, что прибор правильно подключен к сети питания.

Затруднено перемещение всасывающей насадки :

- Откройте механический регулятор мощности на ручке пылесоса или уменьшите мощность, установив электронный регулятор мощности в положение MIN.
- Проверьте, что положение щетка убрана / щетка выпущена всасывающей насадки соответствует типу очищаемой поверхности:
 - для чистки ковров и ковровых покрытий используйте щетку всасывающей насадки в положении щетка убрана,
 - для чистки паркета и гладкого пола используйте щетку всасывающей насадки в положении щетка выпущена.

Если шнур питания не убирается полностью :

- Шнур питания убирается с трудом: снова выньте шнур и нажмите на педаль сматывания.

Если пылесос отключается во время работы :

- Сработала система защиты от перегрева. Убедитесь, что трубка и гибкий шланг не закупорены. Проверьте, не переполнен ли мешок и фильтры. Дайте прибору остыть в течение 30 минут, прежде чем включить пылесос снова.

Пылесос с мешком

Если пылесос хуже всасывает, шумит, свистит или не работает :

- Аксессуар или гибкий шланг частично забиты: прочистите аксессуар или гибкий шланг.
- Мешок полный или заполнен мелкой пылью: замените мешок * или опорожните матерчатый мешок*.
- Крышка плохо закрыта: проверьте установку мешка, держателя для мешка и кассетного фильтра EPA* и закройте крышку.
- Фильтры переполнены, очистите или замените фильтрационную систему (кассетный фильтр EPA*, моющийся кассетный фильтр EPA*, кассетный микрофильтр*. Смотрите дополнительную инструкцию).

Если индикатор заполнения мешка красного цвета :

- Мешок переполнен: замените мешок или опорожните матерчатый мешок*.
- Если после замены мешка индикатор по-прежнему красный: фильтрационная система переполнена (смотрите дополнительную инструкцию).

Если крышка не закрывается :

- Удостоверьтесь в наличии держателя для мешка, мешка или в правильности его установки.
- Проверьте, установлен ли кассетный фильтр EPA* или кассетный микрофильтр* и/или убедитесь, что они правильно установлены.

Пылесос без мешка

Если пылесос хуже всасывает, шумит, свистит или не работает :

- Аксессуар или гибкий шланг частично забиты: прочистите аксессуар или гибкий шланг.
- Фильтрационная система переполнена: почистите или замените кассетный фильтр EPA* или черный фильтр из поролон* или микрофильтр*. Смотрите дополнительную инструкцию.

- Пылесборник переполнен: опустошите и вымойте его.
- Неправильно установлена крышка пылесоса: закройте крышку правильно.
- Контейнер для сбора пыли плохо установлен: установите его правильно.
- Неправильно установлена решетка выпуска воздуха: установите решетку выпуска воздуха правильно.
- Не установлен микрофильтр* и фильтр из поролона*: замените их в решетке выпуска воздуха.
- Не установлен фильтр ЕРА* и моющийся фильтр*: установите их в пылесос.

Если крышка не закрывается :

- Убедитесь, что кассетный фильтр ЕРА и разделитель правильно установлены.
- Убедитесь, что пылесборник * правильно установлен в отделение для пылесборника.

СОХРАНИТЕ ДАННУЮ ИНСТРУКЦИЮ ПО ЭКСПЛУАТАЦИИ И ГАРАНТИЙНЫЙ ТАЛОН

ОХРАНА ОКРУЖАЮЩЕЙ СРЕДЫ

- Согласно действующему законодательству все неработающие приборы должны быть сделаны непригодными к использованию: перед тем, как выбросить прибор, отключите его и отрежьте шнур питания.

Защитим окружающую среду!



① Данный прибор содержит многочисленные комплектующие, изготовленные из ценных или повторно используемых материалов.

➔ Отнесите его на переработку в пункт приема бытовых отходов.

ГАРАНТІЯ

- Цей пристрій розроблено виключно для використання в приміщенні та у домашніх умовах; у випадку неправильного використання, що суперечить даній інструкції, виробник не несе жодної відповідальності і гарантію буде анульовано.
- Перед першим застосуванням приладу уважно прочитайте інструкцію з експлуатації: використання, яке не відповідає призначенню, звільняє компанію Rowenta/Tefal/Moulinex від будь-якої відповідальності.

ПОРАДИ З ТЕХНІКИ БЕЗПЕКИ

Задля вашої безпеки цей пристрій відповідає чинним стандартам та нормативним актам.

- Не користуйтеся приладом у разі пошкодження шнура. Задля вашої безпеки, заміна змотувального пристрою та шнура пилососа повинна здійснюватись тільки в авторизованому сервісному центрі.
- Забороняється залишати увімкнений пристрій без нагляду.
- Забороняється підносити кінець трубки та всмоктувальні частини пилососа до очей та вух.
- Не використовуйте пилосос для поверхонь, змочених водою чи будь-якою іншою рідиною, гарячих речовин, надтонко подрібнених матеріалів (гіпс, цемент, попіл, тощо), великих гострих уламків (скло), шкідливих (розчинників, декапуючих засобів...), агресивних (кислоти, очищувальні засоби...), горючих

RU

UK

* В зависимости от модели: специфическое оборудование для приборов некоторых моделей или аксессуары, которые можно приобрести дополнительно.

ПРАВИЛА ТЕХНИКИ БЕЗОПАСНОСТИ

В целях вашей безопасности данный прибор соответствует действующим нормам и стандартам (директива о низковольтном оборудовании; директива об электромагнитной совместимости; нормативные документы по защите окружающей среды).

- Детям запрещается играть с прибором.

Дети не должны заниматься чисткой и техническим обслуживанием прибора без наблюдения взрослых. Храните прибор и провод от него в местах, недоступных для детей.

- Не пользуйтесь прибором, если у него поврежден шнур. Во избежание опасности замена шнура вместе с механизмом для его сматывания должна осуществляться одним из уполномоченных сервисных центров.
- Не оставляйте работающий прибор без присмотра.
- Не держите чистящую насадку или конечность трубки работающего пылесоса вблизи ушей или глаз.
- Не используйте пылесос для уборки мокрых поверхностей, для сбора воды или жидкостей любого происхождения, горячих веществ, очень мелких частиц (штукатурки, цемента, пепла и пр.), крупных острых осколков (стекла), вредных (растворителей и пр.), агрессивных (кислот, чистящих средств и пр.), воспламеняющихся и взрывоопасных веществ (содержащих горючее или спирт).
- Ни в коем случае не погружайте прибор в воду, следите за тем, чтобы на него не попадали брызги, не оставляйте прибор на открытом воздухе.
- Нельзя использовать прибор, если он упал на пол, поврежден или неисправно работает.
- **Для стран, на которые распространяются нормативно-правовые акты ЕС (маркировка СЕ) :**
- Прибором могут пользоваться дети от 8 лет, лица с ограниченными физическими, сенсорными или умственными возможностями, а также лица с недостаточным опытом и знаниями, получив предварительные инструкции относительно безопасного использования прибора и возможных рисков.
- **Для других стран, на которые не распространяются нормативно-правовые акты ЕС :**
- Прибор не предназначен для использования лицами (в том числе детьми) с ограниченными физическими, сенсорными или умственными способностями, а также лицами без достаточного опыта и знаний. Эти люди могут пользоваться прибором только под наблюдением лиц, отвечающих за их безопасность, или после получения от них предварительных инструкций по его эксплуатации.

Следите за тем, чтобы дети не играли с электроприбором.

- Инструкции по чистке и обслуживанию прибора даны в дополнительном руководстве.

РЕКОМЕНДАЦИИ ПЕРЕД ПЕРВЫМ ИСПОЛЬЗОВАНИЕМ

Рекомендации по использованию

- Данный пылесос является электрическим устройством: пользуясь им, соблюдайте нормальные условия эксплуатации.
- Убедитесь, что рабочее напряжение пылесоса соответствует напряжению в вашей электросети.
- Отключайте прибор из сети, вынимая вилку из розетки, не тяните за шнур :
 - сразу после использования,
 - перед каждой заменой аксессуаров,
 - перед каждой чисткой, процедурой ухода или заменой фильтра.

Важно : электрический шнур должен быть защищен предохранителем не менее 16А. Если в процессе включения прибора срабатывает аварийный выключатель, это может быть вызвано одновременным подключением к одной и той же электрической цепи других электроприборов присоединенной высокой мощности. Чтобы избежать срабатывания аварийного выключателя, перед включением прибора вы можете установить его на низкую мощность, после чего мощность можно повысить.

- Перед каждым использованием полностью разматывайте сетевой шнур.
- Следите за тем, чтобы он не был защемлен и не попадал на режущие кромки.
- Если вы пользуетесь электрическим удлинителем, следует убедиться, что он находится в хорошем состоянии и соответствует параметрам напряжения вашего пылесоса.
- Некоторые пылесосы оснащены защитной системой, предотвращающей перегрев двигателя. В некоторых случаях (при использовании изогнутого наконечника для очистки кресел, сидений и т.д.) включается предохранительная система, и прибор может издавать незначительный необычный шум.
- Убедитесь в наличии всех фильтров.
- Используйте исключительно аксессуары фирмы Rowenta/Tefal/Moulinex.
- В случае трудностей с приобретением аксессуаров и фильтров для данного пылесоса, обратитесь в центр обслуживания потребителей фирмы Rowenta/Tefal/Moulinex.

• Если в Вашем пылесосе используется мешок :

Никогда не пользуйтесь пылесосом без мешка и без фильтрационной системы (кассетный фильтр*, фильтр из поролона*, микрофильтр*).

Используйте исключительно мешки и фильтры фирмы Rowenta/Tefal/Moulinex.

• Если в Вашем пылесосе не используется мешок :


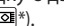
Не используйте пылесос без системы фильтрации (кассетный фильтр*, фильтр из поролона*, микрофильтр* и фильтр*).

Никогда не устанавливайте в пылесос фильтр из поролона и микрофильтр, если они не полностью высохли.


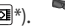
Используйте исключительно фильтры фирмы Rowenta/Tefal/Moulinex.

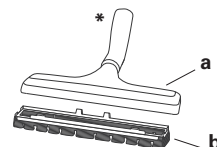
Информация о табличке энергопотребления

Этот пылесос предназначен для общего использования.

Для достижения энергетической эффективности и класса производительности очистки, указанного для ковров, используйте насадку с двумя положениями всасывания, в положении с втянутой щетиной ( / *).

Для достижения энергетической эффективности и класса производительности очистки, указанного для твердых полов со швами и щелями, можно использовать:

- Гладкую насадку для пола с щелями* (a) без выдвинутого ряда щетины.
- Насадку с двумя положениями*, в положении с втянутой щетиной ( / *).





* В зависимости от модели: специфическое оборудование для приборов некоторых моделей или аксессуары, которые можно приобрести дополнительно.

RU

70

Значения, указанные на этикетке энергопотребления, были определены с помощью методов измерения, описанных в директивах 665/2013 от 3 мая 2013 года и 666/2013 от 8 июля 2013 года.

Для хрупких гладких полов, таких как паркет, ламинат или плитка, рекомендуется использовать:

- Гладкую насадку для пола с щелями* с выдвигаемым рядом щетины (a+b).
- Насадку с двумя положениями*, в положении с выдвинутой щетиной ( / ).

УСТРАНЕНИЕ НЕИСПРАВНОСТЕЙ

ВАЖНО В : случае каких-либо нарушений в работе пылесоса, прежде чем осмотреть прибор, выключите его, нажав на педаль вкл. / выкл.

Любой ремонт должен производиться исключительно специалистами с использованием запасных частей производителя.

Если проблема остается, доставьте Ваш пылесос в ближайший уполномоченный сервисный центр или же обратитесь в центр обслуживания потребителей.

Пылесос не работает :

- Убедитесь, что прибор правильно подключен к сети питания.

Затруднено перемещение всасывающей насадки :

- Откройте механический регулятор мощности на ручке пылесоса или уменьшите мощность, установив электронный регулятор мощности в положение MIN.
- Проверьте, что положение щетка убрана / щетка выпущена всасывающей насадки соответствует типу очищаемой поверхности:
 - для чистки ковров и ковровых покрытий используйте щетку всасывающей насадки в положении щетка убрана,
 - для чистки паркета и гладкого пола используйте щетку всасывающей насадки в положении щетка выпущена.

Если шнур питания не убирается полностью :

- Шнур питания убирается с трудом: снова выньте шнур и нажмите на педаль сматывания.

Если пылесос отключается во время работы :

- Сработала система защиты от перегрева. Убедитесь, что трубка и гибкий шланг не закупорены. Проверьте, не переполнен ли мешок и фильтры. Дайте прибору остыть в течение 30 минут, прежде чем включить пылесос снова.

Пылесос с мешком

Если пылесос хуже всасывает, шумит, свистит или не работает :

- Аксессуар или гибкий шланг частично забиты: прочистите аксессуар или гибкий шланг.
- Мешок полный или заполнен мелкой пылью: замените мешок * или опорожните матерчатый мешок*.
- Крышка плохо закрыта: проверьте установку мешка, держателя для мешка и кассетного фильтра EPA* и закройте крышку.
- Фильтры переполнены, очистите или замените фильтрационную систему (кассетный фильтр EPA*, моющийся кассетный фильтр EPA*, кассетный микрофильтр*. Смотрите дополнительную инструкцию).

Если индикатор заполнения мешка красного цвета :

- Мешок переполнен: замените мешок или опорожните матерчатый мешок*.
- Если после замены мешка индикатор по-прежнему красный: фильтрационная система переполнена (смотрите дополнительную инструкцию).

Если крышка не закрывается :

- Удостоверьтесь в наличии держателя для мешка, мешка или в правильности его установки.
- Проверьте, установлен ли кассетный фильтр EPA* или кассетный микрофильтр* и/или убедитесь, что они правильно установлены.

Пылесос без мешка

Если пылесос хуже всасывает, шумит, свистит или не работает :

- Аксессуар или гибкий шланг частично забиты: прочистите аксессуар или гибкий шланг.
- Фильтрационная система переполнена: почистите или замените кассетный фильтр EPA* или черный фильтр из поролон* или микрофильтр*. Смотрите дополнительную инструкцию.

- Пылесборник переполнен: опустошите и вымойте его.
- Неправильно установлена крышка пылесоса: закройте крышку правильно.
- Контейнер для сбора пыли плохо установлен: установите его правильно.
- Неправильно установлена решетка выпуска воздуха: установите решетку выпуска воздуха правильно.
- Не установлен микрофильтр* и фильтр из поролона*: замените их в решетке выпуска воздуха.
- Не установлен фильтр ЕРА* и моющийся фильтр*: установите их в пылесос.

Если крышка не закрывается :

- Убедитесь, что кассетный фильтр ЕРА и разделитель правильно установлены.
- Убедитесь, что пылесборник * правильно установлен в отделение для пылесборника.

СОХРАНИТЕ ДАННУЮ ИНСТРУКЦИЮ ПО ЭКСПЛУАТАЦИИ И ГАРАНТИЙНЫЙ ТАЛОН

ОХРАНА ОКРУЖАЮЩЕЙ СРЕДЫ

- Согласно действующему законодательству все неработающие приборы должны быть сделаны непригодными к использованию: перед тем, как выбросить прибор, отключите его и отрежьте шнур питания.

Защитим окружающую среду!



① Данный прибор содержит многочисленные комплектующие, изготовленные из ценных или повторно используемых материалов.

➔ Отнесите его на переработку в пункт приема бытовых отходов.

ГАРАНТІЯ

- Цей пристрій розроблено виключно для використання в приміщенні та у домашніх умовах; у випадку неправильного використання, що суперечить даній інструкції, виробник не несе жодної відповідальності і гарантію буде анульовано.
- Перед першим застосуванням приладу уважно прочитайте інструкцію з експлуатації: використання, яке не відповідає призначенню, звільняє компанію Rowenta/Tefal/Moulinex від будь-якої відповідальності.

ПОРАДИ З ТЕХНІКИ БЕЗПЕКИ

Задля вашої безпеки цей пристрій відповідає чинним стандартам та нормативним актам.

- Не користуйтеся приладом у разі пошкодження шнура. Задля вашої безпеки, заміна змотувального пристрою та шнура пилососа повинна здійснюватись тільки в авторизованому сервісному центрі.
- Забороняється залишати увімкнений пристрій без нагляду.
- Забороняється підносити кінець трубки та всмоктувальні частини пилососа до очей та вух.
- Не використовуйте пилосос для поверхонь, змочених водою чи будь-якою іншою рідиною, гарячих речовин, надтонко подрібнених матеріалів (гіпс, цемент, попіл, тощо), великих гострих уламків (скло), шкідливих (розчинників, декапуючих засобів...), агресивних (кислоти, очищувальні засоби...), горючих

RU

UK

* В зависимости от модели: специфическое оборудование для приборов некоторых моделей или аксессуары, которые можно приобрести дополнительно.