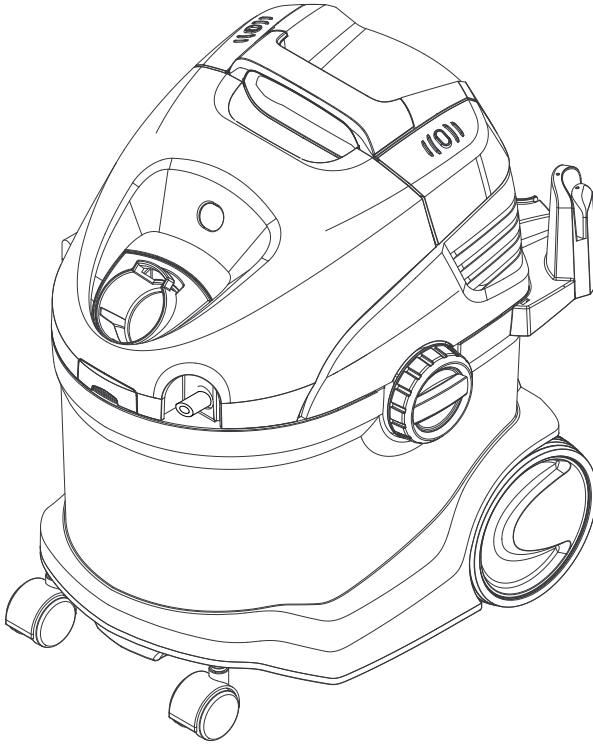


KÄRCHER

makes a difference

SE 6.100



Deutsch	5
English	12
Français	18
Italiano	25
Nederlands	31
Español	37
Português	43
Dansk	49
Norsk	55
Svenska	61
Suomi	67
Ελληνικά	73
Türkçe	80
Русский	86
Magyar	93
Čeština	99
Slovenščina	105
Polski	111
Românește	118
Slovenčina	124
Hrvatski	130
Srpski	136
Български	142
Eesti	149
Latviešu	155
Lietuviškai	161
Українська	167
Қазақша	174



**Register
your product**

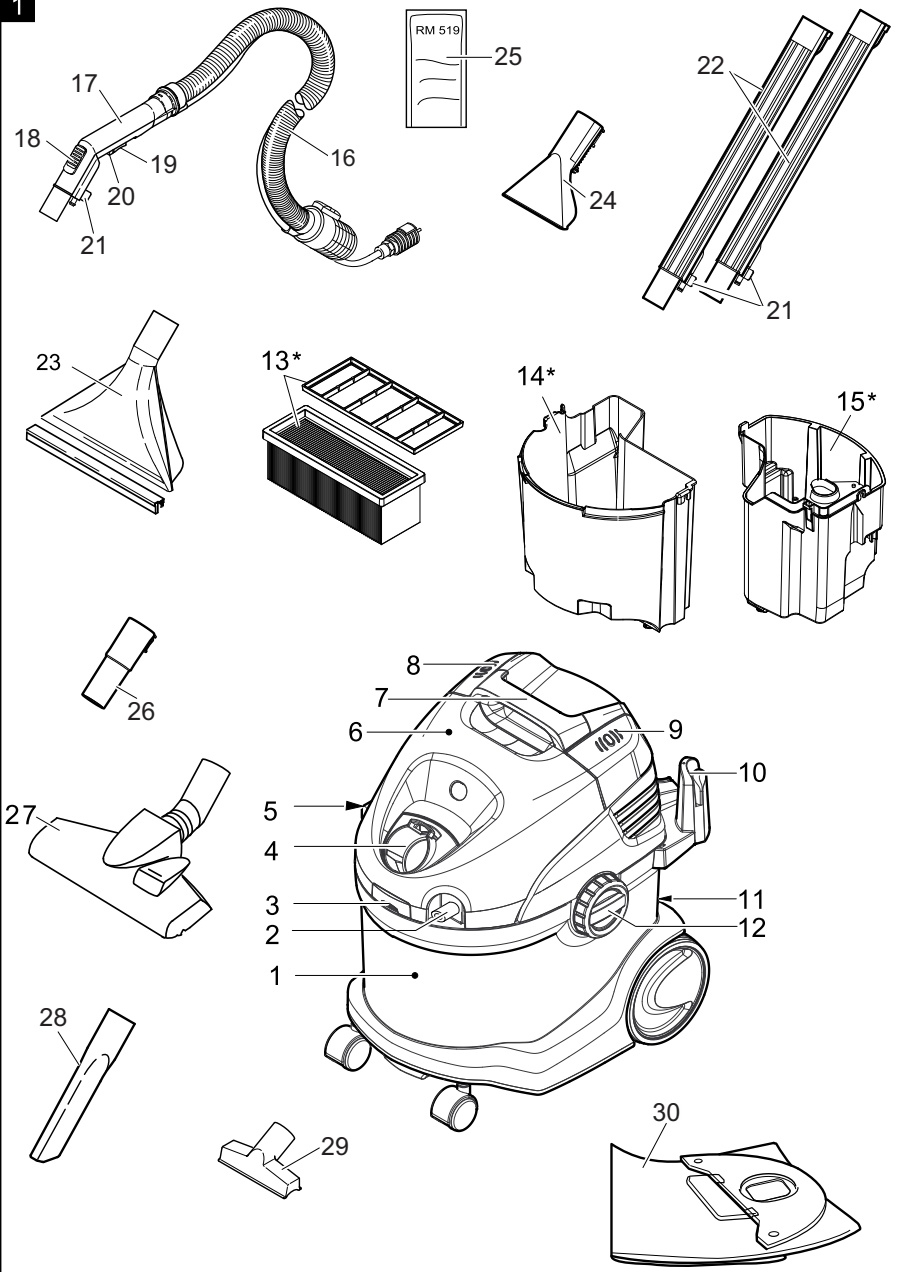
www.kaercher.com/welcome

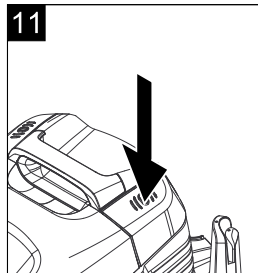
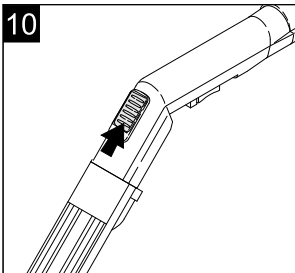
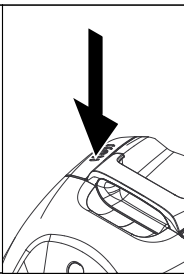
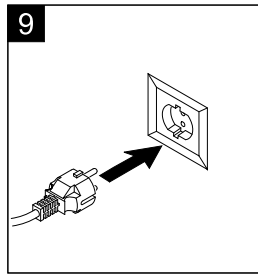
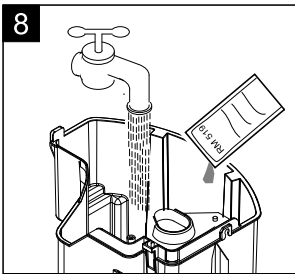
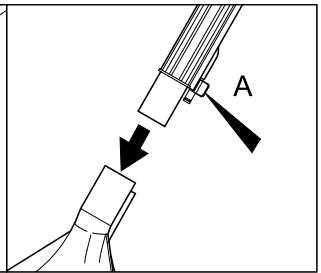
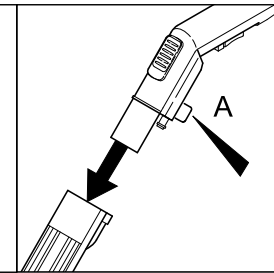
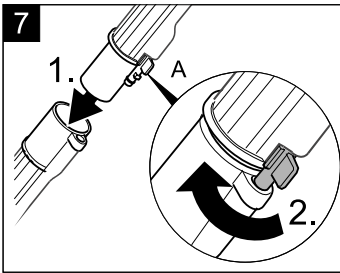
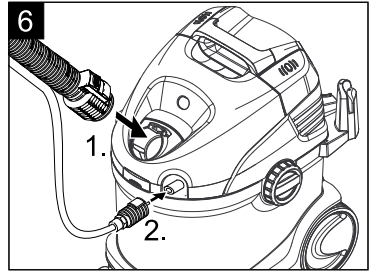
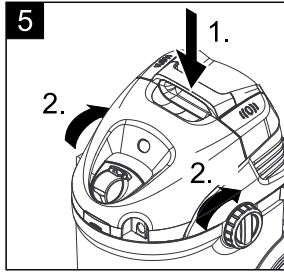
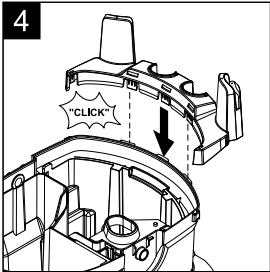
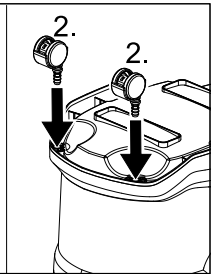
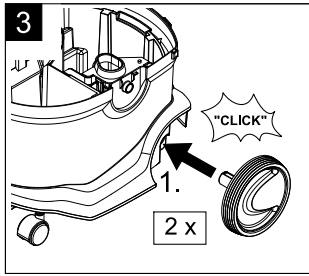
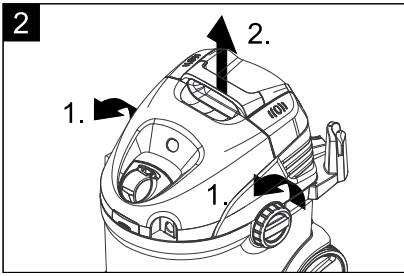
EAC

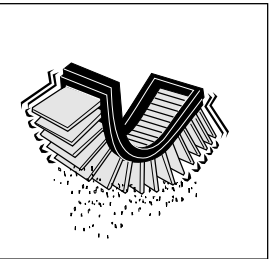
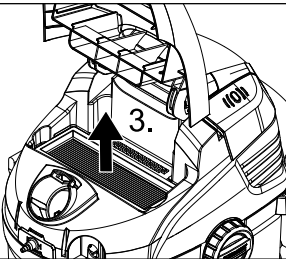
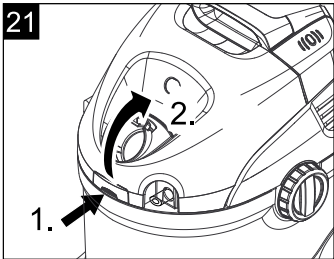
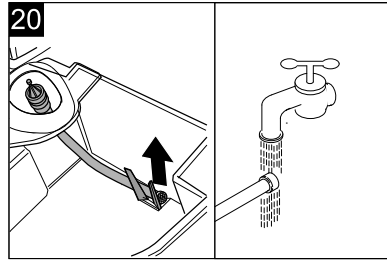
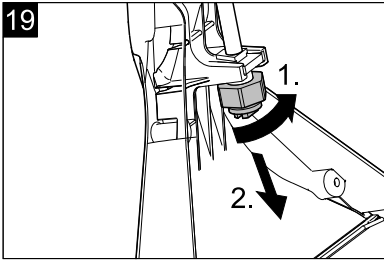
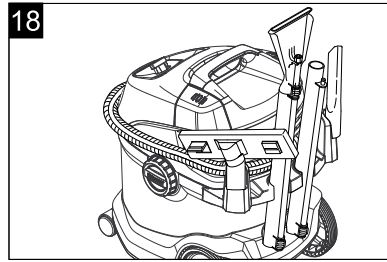
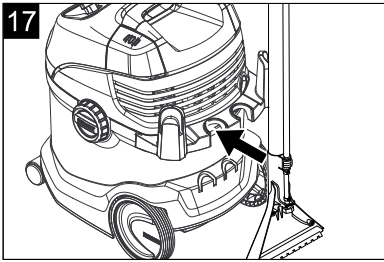
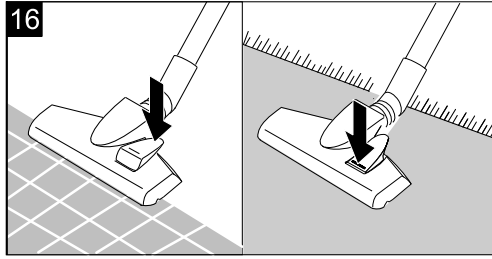
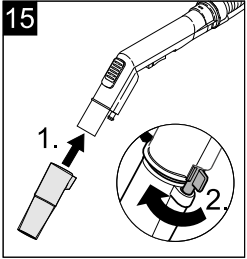
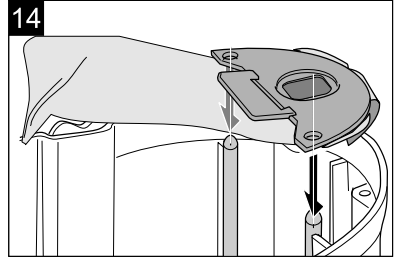
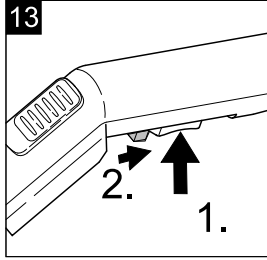
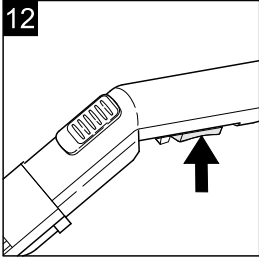


59652180 (01/19)

1







Оглавление

Общие указания	RU	5
Указания по технике безопасности	RU	5
Символы в руководстве по эксплуатации	RU	8
Описание прибора	RU	8
Управление	RU	9
Уход и техническое обслуживание	RU	11
Помощь в случае неполадок	RU	11
Технические данные	RU	11
Специальные принадлежности	RU	11

Общие указания



Перед первым применением устройства необходимо прочитать данную оригинальную инструкцию по эксплуатации, после этого действовать в соответствии с ней и сохранить ее для дальнейшего использования или для следующего владельца.

Использование по назначению

Данный прибор разработан для личного использования и не рассчитан на требования для профессионального применения.

- С покупкой данного прибора вы приобрели разбрызгивающий экстрактор для ухода или основательной очистки ковровых покрытий с эффектом глубокой очистки.
- При помощи монтажного комплекта для моечного сопла, предназначенного для жестких поверхностей (входит в комплект поставки), можно очистить даже твердые полы.
- С соответствующими принадлежностями (включены в комплект поставки) также можно использовать в качестве универсального пылесоса.

Охрана окружающей среды



Упаковочные материалы пригодны для вторичной обработки. Поэтому не выбрасывайте упаковку вместе с домашними отходами, а сдайте ее в один из пунктов приема вторичного сырья.



Старые приборы содержат ценные перерабатываемые материалы, подлежащие передаче в пункты приемы вторичного сырья. Поэтому утилизируйте старые приборы через соответствующие системы приема отходов.

Электрические и электронные приборы часто содержат компоненты, которые при неправильном обращении или ненадлежащей утилизации представляют потенциальную опасность для людей и экологии. Тем не менее данные компоненты необходимы для правильной работы прибора. Приборы, обозначенные этим символом, запрещено утилизировать вместе с бытовыми отходами.

Утилизация фильтра и пылесборного мешка

Фильтр и пылесборный мешок изготовлены из экологически безвредных материалов. Если они не содержат никаких веществ, которые запрещены для утилизации домашнего мусора, они

могут быть утилизированы с обычным домашним мусором.

Инструкции по применению компонентов (REACH)

Актуальные сведения о компонентах приведены на веб-узле по следующему адресу:

www.kaercher.com/REACH

Гарантия

В каждой стране действуют соответственно гарантийные условия, изданные уполномоченной организацией сбыта нашей продукции в данной стране. Возможные неисправности прибора в течение гарантийного срока мы устраняем бесплатно, если причина заключается в дефектах материалов или ошибках при изготовлении. В случае возникновения претензий в течение гарантийного срока просьба обращаться, имея при себе чек о покупке, в торговую организацию, продавшую вам прибор или в ближайшую уполномоченную службу сервисного обслуживания.

Дата выпуска отображается на заводской табличке в закодированном виде.

При этом отдельные цифры имеют следующее значение:

Пример: 30190

3 год выпуска

0 столетие выпуска

1 десятилетие выпуска

9 вторая цифра месяца выпуска

0 первая цифра месяца выпуска

Таким образом, в данном примере код 30190 означает дату выпуска 09/(2)013.

Сервисная служба

В случае возникновения вопросов или поломок наш филиал фирмы KÄRCHER поможет вам разрешить их. (Адрес указан на обороте)

Принадлежности и запасные детали

Используйте оригинальные принадлежности и запчасти — только они гарантируют безопасную и бесперебойную работу устройства.

Информацию о принадлежностях и запчастях вы можете найти на сайте www.kaercher.com.

Указания по технике безопасности

Наряду с указаниями по технике безопасности, содержащимися в настоящем руководстве по эксплуатации необходимо также соблюдать общие правила техники безопасности и указания по пре-

дотвращению несчастных случаев.

Любое применение, противоречащее данным указаниям, влечет за собой потерю гарантии.

△ ОПАСНОСТЬ

- Прибор следует включать только в соответствующим образом заземленную сеть переменного тока.
- Прибор следует включать только в сеть переменного тока. Напряжение должно соответствовать указаниям в заводской табличке прибора.
- Не прикасаться к сетевой вилке и розетке мокрыми руками.
- Не вытаскивать сетевую штепсельную вилку путем подтягивания за сетевой шнур.
- При проведении любых работ по уходу и техническому обслуживанию аппарат следует выключить, а сетевой шнур - вынуть из розетки.
- Ремонтные работы и работы с электрическими узлами могут производиться только уполномоченной службой сервисного обслуживания.
- Перед началом работы с прибором проверять сетевой шнур и штепсельную вилку на повреждения. Поврежденный сетевой шнур

должен быть незамедлительно заменен уполномоченной службой сервисного обслуживания/специалистом-электриком.

- Во избежание несчастных случаев, связанных с электричеством, мы рекомендуем использование розеток с предвключенным устройством защиты от тока повреждения (макс. номинальная сила тока срабатывания: 30 мА).
- Используйте только брызгозащищенный удлинитель с сечением провода не менее 3x1 мм².
- При замене соединительных элементов на кабеле сетевого питания или удлинителе должна обеспечиваться брызгозащита и механическая прочность.
- Перед отсоединением прибора от сети питания сначала выключите его с помощью главного выключателя.
- При образовании пены или вытекании жидкости прибор надлежит незамедлительно выключить или отсоединить от электросети!

△ ПРЕДУПРЕЖДЕНИЕ

- Данное устройство не предназначено для использования людьми с ограниченными физическими, сенсорными или умствен-

- ными возможностями, а также лиц с отсутствием опыта и/или отсутствием необходимых знаний, за исключением случаев, когда они находятся под надзором ответственного за безопасность лица или получают от него указания по применению устройства, а также осознают вытекающие отсюда риски.
- Не разрешайте детям играть с устройством.
 - Следить за тем, чтобы дети не играли с устройством.
 - Не разрешайте детям проводить очистку и обслуживание устройства без присмотра.
 - Упаковочную пленку держите подальше от детей, существует опасность удушья!
 - Прибор следует отключать после каждого применения и перед проведением очистки/технического обслуживания.
 - Опасность пожара. Не допускать всасывания горящих или тлеющих предметов.
 - Прибор необходимо размещать на устойчивом основании.
 - Пользователь обязан использовать прибор в соответствии с назначением. Он должен учитывать местные особенности и при работе с прибором следить за другими лицами, находящимися поблизости, особенно детьми.
 - Перед использованием проверьте исправность прибора и принадлежностей. Если состояние не является безупречным, их использование не разрешается.
 - Никогда не опускайте прибор или штепсельную вилку в воду или другие жидкости.
 - Эксплуатация прибора во взрывоопасных помещениях запрещается. При использовании прибора в опасной зоне следует соблюдать соответствующие правила техники безопасности.
 - Прибор следует защищать от сильных погодных влияний, влажности и источников тепла.
 - После падения прибор должен быть проверен авторизированной сервисной службой, так как могут иметь место внутренние повреждения, которые снижают безопасность прибора.
 - Не собирайте ядовитые вещества.
 - Не собирайте гипс, цемент и подобные им вещества, так как при взаимо-

действию с водой они могут затвердеть и повредить прибор.

- Во время работы прибор должен быть установлен горизонтально.
- Следует применять только рекомендуемые производителем моющие средства, а также учитывать указания по применению, удалению отходов и предупреждения производителя моющего средства.
- Не использовать чистящих паст, моющих средств для стекла и универсальных моющих средств! Запрещается погружать прибор в воду.

Некоторые вещества при смешении со всасываемым воздухом могут образовывать взрывоопасные пары или смеси!

Никогда не всасывать следующие вещества:

- Взрывчатые или горючие газы, жидкости и пыль (реактивная пыль)
- Реактивная металлическая пыль (например, алюминий, магний, цинк) в соединении с сильными щелочными и кислотными моющими средствами
- Неразбавленные сильные кислоты и щелочи
- Органические растворители (например, бензин,

растворитель, ацетон, мазут).

- Кроме того эти вещества могут разъедают использованные в приборе материалы.

Символы в руководстве по эксплуатации

⚠ ОПАСНОСТЬ

Для непосредственно грозящей опасности, которая приводит к тяжелым увечьям или к смерти.

⚠ ПРЕДУПРЕЖДЕНИЕ

Для возможной потенциально опасной ситуации, которая может привести к тяжелым увечьям или к смерти.

⚠ ОСТОРОЖНО

Для возможной потенциально опасной ситуации, которая может привести к легким травмам или повлечь материальный ущерб.

ВНИМАНИЕ

Указание относительно возможной потенциально опасной ситуации, которая может повлечь материальный ущерб.

Описание прибора

Изображения см. на развороте!

При распаковке прибора проверьте его комплектность, а также его целостность. При обнаружении повреждений, полученных во время транспортировки, следует уведомить торговую организацию, продавшую прибор.

Рисунок 1

- 1 Баки
- 2 Подсоединение распылительного шланга
- 3 Клавиша разблокировки крышки фильтра
- 4 Гнездо для подключения шланга, моющий пылесос
- 5 Чистка фильтра



- 6 Головка устройства
 - 7 Рукоятка для ношения прибора
 - 8 Кнопка для всасывания
 - 9 Кнопка для разбрызгивания
 - 10 Крюк для кабеля и шланга
 - 11 Крепление для распылительной всасывающей трубки
 - 12 Разблокировка резервуара
 - 13 Плоский складчатый фильтр *
 - 14 Резервуар для грязной воды, съемный*
 - 15 Резервуар для чистой воды, съемный*
 - 16 Распылительный всасывающий шланг
 - 17 Рукоятка
 - 18 Дополнительная воздушная заслонка
 - 19 Распылительная ручка
 - 20 Клавиша запирающая для распылительной ручки
 - 21 Блокировочный рычаг
 - 22 Распылительные всасывающие трубки 2 x 0,5 м
 - 23 Моечное сопло для очистки ковровых покрытий, с монтажным комплектом для жестких поверхностей
 - 24 Промывочное сопло для чистки обивки
 - 25 Моющее средство для ковров RM 519 (100 мл)
Дополнительные принадлежности для работы
 - 26 Адаптер для влажной и сухой чистки
 - 27 Переключаемая насадка для полов для ковров и твердых полов
 - 28 Форсунка для чистки швов и стыков
 - 29 Форсунка для чистки обивки
 - 30 Фильтровальный мешок
- * уже установлен в устройство

Управление

Перед началом работы

Рисунок 2

→ Обе разблокировки повернуть по направлению стрелки, снять головку прибора и извлечь приспособления из емкости.

Рисунок 3

→ Установить колеса и направляющие ролики.

Рисунок 4

→ Установить держатель для принадлежностей.

Ввод в эксплуатацию

→ Влажная уборка

(см. раздел "Влажная уборка/Наполнение резервуара для чистой воды")

→ Сухая чистка

(см. раздел "Сухая чистка")

→ Всасывание влажной грязи/воды

(см. главу «Всасывание влажной грязи/воды»)

Рисунок 5

→ Надеть и зафиксировать головку прибора.

Рисунок 6

→ Вставить всасывающий шланг и распылительный шланг в соединение на приборе.

Указание:

Всасывающий шланг крепко вдавить в подключение, чтобы он зафиксировался.

Рисунок 7

→ Вставить распылительную всасывающую трубку и надеть на ручку. Блокировочный рычаг при сочленении устанавливается по центру, для фиксации поворачивайте по часовой стрелке.

→ Вставить моечное сопло в трубку для распыления-всасывания и зафиксировать запорной рукояткой.

Теперь прибор готов к влажной уборке.

Влажная очистка ковровых покрытий/твердых полов/обивки

ВНИМАНИЕ

Перед применением прибора проверить подлежащий очистке предмет на устойчивость окраски и водостойкость на незаметном участке.

Не чистить чувствительные к воде покрытия как, например, паркетные полы (может проникнуть влага и повредить пол).

Указания:

Использование теплой воды (максимальная температура 50 °C) повышает эффективность чистки.

Насос для моющего средства включать только при применении. По возможности избегать сухой ход, а также излишний рост давления (динамическое давление).

Выключатель в тепловой защите отключает насос для моющего средства при опасности перегрева. После охлаждения (20-30 мин.) насос снова готов к эксплуатации.

Наполнить резервуар для чистой воды

Рисунок 8

Для заполнения резервуар для чистой воды возможно извлечь.

Добавить 100-200 мл моющего средства для ковров RM 519 (количество можно изменять в зависимости от степени загрязнения) в бак для свежей воды, долить водопроводной водой, не переполнять (обратить внимание на отметку МАКС).

Влажная уборка ковровых покрытий

→ Использовать моечное сопло для очистки ковров.

→ Работать без монтажного комплекта, предназначенного для жестких поверхностей.

Для чистки использовать только моющее средство RM 519 для ковров фирмы KÄRCHER.

Влажная уборка твердых полов

Не чистить покрытия из ламината и паркета!

→ Использовать моечное сопло для очистки ковров.

→ Монтажный комплект для жестких поверхностей сбросить надвинув на моечное сопло.

Резиновые губки смотрят вперед, щеточные полсы назад.

Влажная уборка обивки

→ Использовать моечное сопло для очистки обивки.

Приступить к работе

Рисунок 9

→ Вставить сетевую штепсельную вилку в розетку.

→ Нажать клавишу для всасывания, начнет работать всасывающая турбина.

Рисунок 10

→ Полностью закрыть дополнительную воздушную заслонку на ручке.

Рисунок 11

- Нажать клавишу для разбрызгивания, насос для моющего средства готов.

Рисунок 12

- Для нанесения раствора для очистки нажать распылительную ручку на рукоятке.

Рисунок 13

- Распылительная ручка может фиксироваться для продолжительного распыления, для этого необходимо нажать на распылительную ручку и потянуть вниз клавишу заперения.
- Пересекать очищаемую поверхность по соединенным внахлестку дорожкам. При этом тянуть форсунку задним ходом (не передвигать).

Во время работы опорожнить резервуар для грязной воды.

- Если резервуар для грязной воды полный, то прибор автоматически отключится.
Указание: Если прибор отключается, то следует выключить прибор, поскольку в противном случае при открытии прибора всасывающая турбина снова начнет работать.
- Разблокировать и снять головку прибора.
- Извлечь резервуар для грязной воды и опорожнить его.

Завершение влажной уборки

- Прополоскать распылительные трубки, для этого:
В бак для свежей воды налить ок. 1 л чистой воды.
Держать сопло над сливом и включить распыляющий насос, пока чистая вода не закончится.

Советы по очистке/метод работы

- Работать всегда от света к тени (от окна к двери).
- Работать всегда по направлению от очищенной поверхности к неочищенной.
- Ковровое покрытие с обратной стороны из джута может при слишком влажной уборке сморщиться и потерять цвет.
- Высоковорсовые ковры после очистки во влажном состоянии чистят щеткой по направлению ворса (например, с помощью щетки для ковров или веника).
- Пропитка с помощью моющего средства Care Tex RM 762 после влажной уборки препятствует быстрому повторному загрязнению текстильного покрытия.
- Ходить по очищенной поверхности только после высыхания или установки мебели во избежание появления вмятин или пятен ржавчины.

Способы мойки

При легких и нормальных загрязнениях (чистка):

- Включить всасывания и разбрызгивания.
- За один проход нанести и одновременно всосать раствор для очистки.
- Затем выключить переключатель "Разбрызгивание" и собрать остаток чистящего средства.
- После очистки еще раз промыть ковры чистой, теплой водой и, по желанию, нанести пропитку.

При сильных загрязнениях или пятнах (основательная чистка):

- Включить разбрызгивание.
- Нанести моющий раствор, дать подействовать минимум 5 мин. (всасывание отключено).

- Затем очистить поверхность как при легком / обычном загрязнении.
- После очистки еще раз промыть ковры чистой, теплой водой и, по желанию, нанести пропитку.

Сухая чистка

ВНИМАНИЕ

Бак и принадлежности должны быть сухими, иначе может прилипнуть грязь.

- Извлечь резервуар для грязной и чистой воды.

Рисунок 14

- **Рекомендация:** Для всасывания применять мешок фильтра.

Рисунок 15

- Использовать адаптер для влажной и сухой чистки. Надеть адаптер на ручку или всасывающий шланг, повернуть блокировочный рычаг и зафиксировать.
- Выбрать желаемые принадлежности и надеть на распылительные всасывающие трубки или прямо на адаптер.
- Включить всасывание.
Указание: Не включать разбрызгивание.

Всасывание на твердых полах

Рисунок 16

- Нажать ногой на переключатель форсунки для чистки полов. Щеточные полосы на нижней стороне форсунки выдвинуты.

Удаление пыли с ковровых покрытий

Рисунок 17

- Нажать ногой на переключатель форсунки для чистки полов. Щеточные полосы на нижней стороне форсунки спрятаны.
- Для выбора мощности всасывания нажать на дополнительную воздушную заслонку.
Указание:
После использования снова закрыть дополнительную воздушную заслонку!

Всасывание влажной грязи/воды

ВНИМАНИЕ

Не использовать никакого пылесборного мешка!

- Убрать баки для свежей и грязной воды, влажную грязь/воду всасывать прямо в бак.
- Для всасывания влажной грязи/воды применять моечное сопло.
- Если резервуар для грязной воды полный, то прибор автоматически отключится.
Указание: Если прибор отключается, то с помощью клавиши "Всасывание" необходимо выключить прибор, поскольку в противном случае при открытии прибора всасывающая турбина снова начнет работать.

При использовании насадки для стыков:

- Насадить и зафиксировать адаптер для влажной и сухой чистки. Насадить насадку для стыков непосредственно на адаптер.
- Включить всасывание.

Перерыв в работе

Рисунок 17

- При перерывах в работе всасывающую трубу возможно просто закрепить в креплении для принадлежностей и снова снять.

Окончание работы

- Выключите прибор.
- Опустошить весь резервуар.
- Основательно промыть резервуар чистой водой.
- Отделить ручку, трубку для распыления=всасывания и моечное сопло друг от друга, для этого разомкнуть запорную ручку (среднее положение).
- Прополоскать элементы дополнительного оборудования по отдельности под проточной водой и затем дать высохнуть.
- Оставить прибор открытым для высыхания.

Рисунок 18

- **Хранение принадлежностей:** Всасывающий шланг, всасывающая трубка и принадлежности могут компактно и практично фиксироваться на приборе.
- **Хранение прибора.** Хранить устройство в сухих помещениях.

Уход и техническое обслуживание

Очистить распылительные сопла

При неравномерной струе

Рисунок 19

- Ослабить и вынуть крепления форсунок, очистить или заменить распылительное сопло.

Очистить сетчатый фильтр резервуара чистой воды

Один раз в году или по мере необходимости.

Рисунок 20

- Очистить ситечко.

Чистка складчатого фильтра

При сильном загрязнении:

Рисунок 21

- Отпереть и откинуть крышку, вынуть складчатый фильтр, удалить сетку и выбить фильтр.

Помощь в случае неполадок

Недопустимо выделение воды из форсунки

- Заполнить резервуар для чистой воды.
- Засорена сетка в баке для свежей воды.
- Защитное термореле отключило насос моющего средства из-за перегрева. Выключить и дать прибору остыть (ок. 20-30 мин).
- Насос моющего средства неисправен, обратитесь в службу сервисного обслуживания.

Неравномерная струя

- Очистить распылительную насадку в моечном сопле.

Недостаточная мощность всасывания

- Закрывать дополнительную воздушную заслонку на ручке.
- Засор принадлежностей, всасывающего шланга или всасывающих трубок - удалить засор.
- Фильтровальный мешок полон: вставить новый фильтровальный мешок

Номер заказа см. в списке запасных частей в конце данного руководства по эксплуатации

- Складчатый фильтр забит, выполнить очистку фильтра, при сильном загрязнении снять его и прочистить (см. раздел "Очистка складчатого фильтра".

Насос мощного средства шумит

- Заполнить резервуар для чистой воды.

Сильное пенообразование в резервуаре

- Использовать оригинальное моющее средство фирмы KARCHER.
№ для заказа 6.295-771.0 Моющее средство для ковров RM 519.

Прибор не работает

- Вставьте штепсельную вилку в электророзетку.

Технические данные

Напряжение 1~50-60 Hz	220 - 240	V
Мощность P _{НОМ}	1200	Вт
Мощность P _{МАКС}	1400	Вт
Сетевой предохранитель (инертный)	10	A
Уровень звукового давления (EN 60704-2-1)	77	дБ(A)
Вес без (принадлежностей)	7,1	кг

Изготовитель оставляет за собой право внесения технических изменений!

Специальные принадлежности

	№ заказа:
Набор фильтров (5 шт.)	6.904-143.0
Плоский складчатый фильтр	6.414-498.0
Промывочное сопло для чистки об- ивки	2.885-018.0
Чистящее средство для ковров RM 519 (бутылка 1 л)	
Международный номер	6.295-771.0
Пропитывающий состав для тек- стиля Care Tex RM 762 (бутылка 0,5 л)	
Международный номер	6.295-769.0