



РУКОВОДСТВО ПОЛЬЗОВАТЕЛЯ  
ПОСІБНИК КОРИСТУВАЧА  
ПАЙДАЛАНУШЫ НҰСҚАУЛЫҒЫ

VS87\*\*\*\*



MFL67983144



[www.lg.com](http://www.lg.com)

## БЕСПРОВОДНОЙ ВЕРТИКАЛЬНЫЙ ПЫЛЕСОС LG

В данном руководстве содержатся инструкции по безопасной эксплуатации и обслуживанию пылесоса. Для ознакомления с правилами безопасности внимательно прочитайте всю информацию на страницах 4, 5 и 6. Храните это руководство в доступном месте для обращения за справкой в будущем.

## БЕЗДРОТОВИЙ КОМПАКТНИЙ ПОРОХОТЯГ LG

Цей посібник містить важливі відомості та вказівки щодо безпечного використання та техобслуговування порохотяга. Уважно ознайомтеся з правилами техніки безпеки на стор. 7, 8 та 9. Зберігайте цей посібник у доступному місці для подальших довідок.

## LG ҚОЛАЙЛЫ ПОРТАТИВТІ СЫМСЫЗ ШАҢСОРҒЫШ

Бұл нұсқаулықта шаңсорғышты қауіпсіз пайдалануға және оған техникалық қызмет көрсетуге арналған маңызды ақпарат пен нұсқаулар бар. Өз қауіпсіздігіңіз үшін 10, 11, 12-беттердегі барлық ақпаратты оқып шығыңыз. Кейінірек қарау үшін бұл нұсқаулықты оңай қол жететін жерге қойыңыз.

# Содержание

## Зміст

## Мазмұны

<b>Важные указания по технике безопасности .....</b>	<b>4~6</b>
<b>Важливі правила безпеки .....</b>	<b>7~9</b>
<b>Маңызды қауіпсіздік нұсқаулары .....</b>	<b>10~12</b>
<b>Комплектующие и функции .....</b>	<b>13</b>
<b>Компоненти та функції</b>	
<b>Компоненттер мен функциялар</b>	
<b>Инструкция по эксплуатации .....</b>	<b>14~24</b>
<b>Користування</b>	
<b>Пайдалану жолы</b>	
Сборка пылесоса .....	14
Складання порохотяга	
Шаңсорғышты құрастыру	
Сборка зарядного устройства .....	15
Складання зарядного пристрою	
Зарядтағышты құрастыру	
Эксплуатация изделия .....	16~18
Використання пристрою	
Өнімді пайдалану	
Зарядка .....	19
Заряджання	
Зарядтау	
Очистка пылесборника .....	20~21
Очищення контейнера для пилу	
Шаң қалтасын тазалау	
Сборка пылесборника .....	22
Складання контейнера для пилу	
Шаң қалтасын құрастыру	
Очистка насадки .....	23~24
Чищення насадки	
Саптаманы тазалау	
<b>Руководство по устранению неполадок .....</b>	<b>25</b>
<b>Усунення несправностей .....</b>	<b>26</b>
<b>Ақауларды жою нұсқаулығы .....</b>	<b>27</b>

## ВАЖНЫЕ УКАЗАНИЯ ПО ТЕХНИКЕ БЕЗОПАСНОСТИ

Во избежание опасности возгорания, поражения электрическим током, травмы и повреждения имущества прочитайте все инструкции до начала работы с устройством и соблюдайте их в процессе эксплуатации. В этом руководстве рассмотрены не все ситуации, которые могут возникнуть при эксплуатации устройства. При возникновении неполадок по неустановленной причине обязательно обратитесь в сервисный центр или к изготовителю.

Это знак предупреждения.



Предупреждающий символ указывает на возможную опасность для жизни и здоровья пользователя и других людей.

Все сообщения о безопасности сопровождаются предупреждающим символом и словом “ВНИМАНИЕ!” или “ОСТОРОЖНО”.

Эти слова имеют следующие значения:



**ВНИМАНИЕ!**

Предупреждение об опасности или нарушениях техники безопасности, которые могут привести к тяжелым телесным повреждениям или смерти.



**ОСТОРОЖНО**

Предупреждение об опасности или нарушениях техники безопасности, которые могут привести к телесным повреждениям или имущественному ущербу.

### ВНИМАНИЕ!

1. Данное устройство не предназначено для использования людьми (включая детей) с ограниченными физическими, сенсорными или психическими способностями, а также людьми с недостаточным опытом и знаниями, если такие люди не находятся под контролем человека, ответственного за их безопасность, или ими не были получены инструкции по применению прибора.
2. Обратите внимание, что детям запрещается играть с данным устройством.
3. При повреждении кабеля питания в целях безопасности необходимо обратиться для его замены в сервисный центр LG Electronics.
4. Дети от восьми лет и лица с ограниченными физическими, сенсорными или умственными способностями либо без достаточного опыта и знаний могут использовать устройство под наблюдением или прослушав инструкции по безопасной работе с устройством при условии, что они понимают опасность, связанную с использованием устройства. Дети не должны играть с устройством. Детям запрещено чистить или обращаться с данным устройством без надзора взрослых.

## ВАЖНЫЕ УКАЗАНИЯ ПО ТЕХНИКЕ БЕЗОПАСНОСТИ

### ⚠ ВНИМАНИЕ!

- **Это устройство предназначено только для обычного бытового применения внутри помещений. Его использование в служебных помещениях и в коммерческих организациях не допускается.**
- **Разборка и модификации изделия могут быть произведены только квалифицированными специалистами.**  
Несоблюдение может привести к возгоранию или поражению электрическим током.
- **Не распыляйте воспламеняемые вещества (в частности, бензин или растворители), поверхностно-активные вещества (например, моющие вещества, ваннные принадлежности), а также жидкости вблизи пылесоса и его станции стерилизации.**  
Это может привести к взрыву или возгоранию.
- **Не допускайте сдавливания, перекручивания и пореза кабеля питания тяжелыми предметами.**  
Подача электропитания через поврежденный кабель или вилку может привести к возгоранию или поражению электрическим током. Во избежание опасности при повреждении кабеля питания всегда обращайтесь в авторизованный сервисный центр для его замены.
- **Не допускайте попадания воды и других жидкостей внутрь изделия и не пользуйтесь им для сбора жидкостей, острых предметов и горячей золы.**  
Это может привести к возгоранию или поражению электрическим током.  
При случайном попадании воды внутрь устройства в целях безопасности незамедлительно выключите его с помощью выключателя питания на корпусе главного блока, отсоедините вилку кабеля питания от розетки и обратитесь в сервисный центр LG Electronics.
- **Не вставляйте в прибор булавки или другие остроконечные предметы.**  
Это может привести к поражению электрическим током.
- **Запрещается пользоваться устройством при обнаружении запаха газа. В целях безопасности отсоедините устройство от электросети и проветрите помещение.**  
Невыполнение этого требования может привести к возгоранию или взрыву.
- **Убедитесь, что устройство подключено к настенной розетке с силой тока более 10 ампер, и розетка не подвергается чрезмерной нагрузке.**  
Чрезмерная нагрузка настенной розетки может стать причиной возгорания или повреждения устройства.
- **Запрещается включать устройство при наличии любых повреждений кабеля питания или розетки, а также при неплотном соединении между ними.**  
Это может привести к возгоранию или поражению электрическим током.
- **Не используйте устройство с заблокированным впускным патрубком (всасывающее отверстие) или выходным отверстием.**  
Это приводит к деформации корпуса основного блока и может вызвать возгорание вследствие перегрева.
- **Не включайте пылесос при извлеченном пылесборнике.**  
Это создает опасность повреждения изделия или поражения электрическим током.
- **Запрещается помещать кабель питания и изделие вблизи нагревательных приборов.**  
Это может привести к повреждению корпуса основного блока, неполадкам в работе или возгоранию.
- **При отсоединении вилки от розетки электросети не прикасайтесь пальцами к штырям вилки.**  
Это может привести к поражению электрическим током.
- **Не разрешайте детям и домашним животным играть с устройством.**  
Это может привести к травме и повреждению устройства.
- **Не берите вилку влажными руками.**  
Это может привести к поражению электрическим током.
- **Не промывайте впускной патрубок водой и начинайте эксплуатацию, только предварительно просушив все компоненты.**  
Несоблюдение может привести к поражению электрическим током и неполадкам в работе.
- **При чистке наружной поверхности убедитесь в том, что вилка кабеля питания отсоединена от розетки; не пользуйтесь агрессивными и абразивными растворами.**  
Это может привести к поражению электрическим током и повреждению наружного покрытия.
- **Не вставляйте руки во впускной патрубок работающего устройства. После остановки работы устройства во избежание травм отсоедините его от настенной розетки.**
- **Не промывайте наружную поверхность впускного патрубка и нижнюю поверхность устройства водой и моющими средствами. Для очистки пользуйтесь только влажной тканью.**  
Несоблюдение может привести к повреждению изделия или поражению электрическим током.
- **Если кабель питания поврежден, его замена должна быть выполнена производителем, специалистом сервисного центра или другим квалифицированным специалистом во избежание нежелательных последствий.**
- **Не используйте устройство в местах, где в него могут попасть пары технического масла или металлические частицы.**  
Нарушение данной рекомендации может привести к возгоранию или выходу устройства из строя.

## ВАЖНЫЕ УКАЗАНИЯ ПО ТЕХНИКЕ БЕЗОПАСНОСТИ

### ⚠ ВНИМАНИЕ!

- **Не используйте устройство в местах утечки или вероятной утечки горючих газов.**  
Это может привести к опасности возгорания или взрыва.
- **Запрещается разбирать аккумулятор.**  
Существует риск возгорания или поражения электрическим током.
- **Не храните прибор вблизи источников тепла или открытого огня.**  
**Не подвергайте прибор воздействию прямых солнечных лучей.**  
Существует риск пожара или взрыва.
- **Не подвергайте аккумулятор физическому воздействию.**  
Существует риск пожара или взрыва.
- **Заряжайте устройство только с помощью зарядного устройства, входящего в комплект. (В комплект поставки входит специальный оригинальный адаптер)**  
**Не используйте прилагаемый адаптер с любыми другими устройствами, используйте только по назначению.**  
**Выполняйте зарядку должным образом.**  
Аккумулятор может быть поврежден, что может привести к пожару.
- **При утечке жидкости из аккумулятора следует избегать попадания ее на кожу или в глаза.**  
**При попадании жидкости в глаза немедленно промойте их большим количеством воды и обратитесь за медицинской помощью.**  
Попадание жидкости в глаза может привести к ожогам и слепоте.

### ⚠ ОСТОРОЖНО

- **Включайте данный пылесос только в сеть с надлежащим номинальным напряжением.**  
Несоблюдение может привести к возгоранию и повреждению изделия, не подлежащему ремонту.
- **Если использование изделия не планируется в течение длительного срока, отсоедините вилку кабеля питания от розетки.**
- **Во время чистки на корпусе основного блока может образоваться статический электрический заряд.**  
Поскольку электростатическая энергия может вызвать неполадки в работе устройства, отсоедините вилку кабеля питания от розетки и подсоедините ее снова.
- **Крупные предметы, такие как носки, чулки, бумажные салфетки и прочее, в процессе чистки могут заблокировать впускной патрубок, поэтому их необходимо убрать до начала использования устройства.**  
Данное устройство предназначено исключительно для удаления пыли.
- **Не останавливайтесь в одном месте и не возвращайтесь многократно к одному и тому же месту в течение длительного времени.**  
Это может привести к повреждению поверхности вследствие трения и вибрации.
- **Не касайтесь нижней поверхности рукой или ногой во время работы устройства.**
- **Не включайте устройство, если пылесборник и его крышки не установлены на место. Обязательно очищайте пылесборник по достижении предельного заполнения или заранее**  
Длительная эксплуатация при полном пылесборнике может привести к неполадкам в работе и перегреву.
- **Во избежание опасности возгорания или поражения электрическим током всегда держитесь за вилку, чтобы вынуть шнур питания из розетки. Никогда не тяните за шнур питания во время извлечения из настенной розетки.**
- **В случае прилипания постороннего предмета к нижней поверхности пылесборника удалите его до начала эксплуатации изделия.**  
Это может нарушить электродвигатель всасывания и вызвать поломку или повреждение устройства.
- **Не используйте прибор для сбора токсичных газов.**  
Токсичные газы не будут устранены, и устройство может выйти из строя.
- **Используйте или устанавливайте устройство на ровной поверхности; не прилагайте чрезмерных усилий во время использования.**  
Нарушение данной рекомендации может привести к возгоранию или выходу устройства из строя.
- **Утилизируйте изделие должным образом.**  
Существует риск пожара или взрыва.

## МАҢЫЗДЫ ҚАУІПСІЗДІК НҰСҚАУЛАРЫ

Шаңсорғышты пайдаланатын кезде өрт шығу, ток соғу, адамның жарақаттану немесе зақымдау қаупінің алдын алу үшін шаңсорғышты пайдаланбастан бұрын барлық нұсқаулықты оқып шығыңыз және орындаңыз. Бұл нұсқаулық кездесуі мүмкін барлық ықтимал жағдайларды қамтымайды. Түсінбеген ақауларыңыз туралы қызмет көрсетуші агентке немесе өндірушіге хабарласып тұрыңыз.



Бұл қауіпсіздік сигналының таңбасы болып табылады.

Бұл таңба сізді және басқаларды ажал құштыруы немесе жарақаттауы мүмкін қауіп-қатерлерді ескертеді. Барлық қауіпсіздік хабарлары қауіпсіздік ескерту таңбасынан және «АБАЙЛАҢЫЗ» не «ЕСКЕРТУ» сөзінен кейін келеді.

Бұл сөздердің мағыналары:

### ! АБАЙЛАҢЫЗ

Бұл таңба денеге күрделі жарақат салуы немесе өлімге алып келуі мүмкін қауіп-қатерлерді немесе қауіпсіз емес жағдайларды сізге ескертеді.

### ! ЕСКЕРТУ

Бұл таңба денеге жарақат салуы немесе өлімге алып келуі мүмкін қауіп-қатерлерді немесе қауіпсіз емес жағдайларды сізге ескертеді.

### ! АБАЙЛАҢЫЗ

1. Қауіпсіздікке жауапты адам құрылғыны пайдалануға қатысты қадағаламайынша немесе нұсқау бермейінше, бұл құрылғыны физикалық, сезу немесе ақыл-ой мүмкіндіктері нашар немесе тәжірибесі мен білімі жетіспейтін адамдар (оның ішінде балалар) пайдаланбауы керек.
2. Балаларды қадағалап, олардың құрылғымен ойнап жүрмегенін тексеру керек.
3. Егер ток сымы зақымдалса, қауіп-қатердің алдын алу үшін оны LG Electronics қызмет көрсетуші маманы ауыстыру керек.
4. Бұл құрылғыны 8 жастан асқан балалар және физикалық, сезу немесе ақыл-ой мүмкіндіктері нашар немесе тәжірибесі мен білімі жетіспейтін адамдар пайдалана алады, бірақ ол үшін құрылғыны қауіпсіз пайдалануға қатысты оларды қадағалау немесе үйрету керек және ондағы қауіп-қатерлерді түсінуі керек. Балалар құрылғымен ойнамауы керек. Балаларға қадағалаусыз тазалау және техникалық қызмет көрсету жұмыстарын жасатпау керек.

## МАҢЫЗДЫ ҚАУІПСІЗДІК НҰСҚАУЛАРЫ

### ! АБАЙЛАҢЫЗ

- Бұл құрылғы үй ішінде қалыпты тұрмыстық мақсатқа ғана пайдалануға арналған. Ол кеңселік немесе коммерциялық мақсатқа пайдаланылмайды.
- Жөндеуші маманнан басқа ешкім өнімді бөлшектемеуі немесе өзгертпеуі керек. Одан өрт шығуы немесе ток соғуы мүмкін.
- Бензин не ерітінділер сияқты тұтанғыш материалдарды немесе жуу құралдары не ванна заттары сияқты үстіртін белсенді заттарды немесе сусындарды шаңсорғыштың және оның зарядтағыш тірегінің жанында шашпаңыз. Одан жарылыс немесе өрт шығуы мүмкін.
- Қуат сымын ауыр заттар басып қалмасын, майыстырмасын немесе кеспесін. Зақымдалған сымды не ашаны пайдаланудан өрт шығуы немесе ток соғуы мүмкін. Қуат сымы зақымдалғанда, ол қауіпті, сондықтан сымды өкілетті қызмет көрсету орталығына ауыстыртыңыз.
- Су сияқты сұйықтықты өнімге кіргізбеңіз және сұйықтық, үшкір заттар немесе ыстық көмірлер жинау үшін өнімді пайдаланбаңыз. Ол өрттің шығуына немесе ток соғуға себеп болады. Егер су байқаусызда өнімге кірсе, негізгі бөліктің қуатын бірден өшіріңіз, сосын қуат сымын ажыратып, қауіпті жою үшін LG Electronics қызмет көрсетуші агентіне хабарласыңыз.
- Істіктер немесе үшкір құралдарды шаңсорғыштың не оның зарядтағыш тірегінің ішіне салмаңыз немесе жанына тастамаңыз. Ток соғу қаупі бар.
- Газ істері шықса, құрылғыны пайдаланбаңыз. Құрылғыны ажыратып, ықтимал қауіпті кетіру үшін желдетіңіз. Өрт шығу немесе жарылыс қаупі бар.
- Құрылғының 10 А жоғары ток көзіне қосылғанына және шамадан тыс жүктелмегенін тексеріңіз. Ток көзін шамадан тыс жүктеуден өрт шығу және өнімнің істемей қалуы мүмкін.
- Қуат сымы немесе ұя тар немесе зақымдалған болса, құрылғыны пайдаланбаңыз. Одан өрт шығуы немесе ток соғуы мүмкін.
- Сору кірісі немесе шығысы жабық құрылғыны қоспаңыз. Қызып кетуден негізгі бөліктің пішіні өзгеруі немесе өрт шығуы мүмкін.
- Шаң қалтасы шығарылған кезде, шаңсорғышты қоспаңыз. Өнімнің зақымдалуы немесе ток соғудан жарақат алу қаупі бар.
- Қуат сымын және өнімді қыздырғыш құрылғылардың жанына қоймаңыз. Ол негізгі бөлік пішінінің өзгеруіне, дұрыс жұмыс істемеуге немесе өрттің шығуына себеп болуы мүмкін.
- Ток көзінен ашаны суырған кезде, саусақтарыңыз істіктерге тиіп кетпесін. Одан ток соғуы мүмкін.
- Балаларды не үй жануарларын өніммен ойнатқызбаңыз немесе өнімді ойыншық ретінде пайдаланбаңыз. Ол адамды жарақаттауы және құрылғыны зақымдауы мүмкін.
- Ашаны су қолдарыңызбен ұстамаңыз. Одан ток соғуы мүмкін.
- Су кіретін жерді тазаламаңыз және алдымен компоненттерді кептірген соң бірден пайдаланыңыз. Одан ток соғуы және дұрыс істемейуі мүмкін.
- Сыртын тазалаған кезде, қуат ашасын суырыңыз және қатты не абразивтік ерітінділермен жумаңыз. Одан ток соғуы және сырты бүлінуі мүмкін.
- Құрылғы қосулы кезде, қолдарыңызды кіріс жолына қоймаңыз. Адам жарақатының алдын алу үшін құрылғыны тоқтатып, ток көзінен ажыратыңыз.
- Кіріс жолының сыртын немесе астыңғы бетін сумен не жуу құралымен жумаңыз. Дымқыл тазалағыш шүберекті ғана пайдаланыңыз. Одан өнімнің зақымдалуы немесе ток соғуы мүмкін.
- Егер қуат сымы зақымдалса, оны өндіруші, қауіптің алдын алу үшін оны қызмет көрсетуші агенті немесе соған ұқсас білікті адамдар ауыстыруы керек.
- Өнімді өндірістік май түтіні немесе металл бөлшектер көп жерде пайдаланбаңыз. Одан өрт шығуы немесе өнімге зақым келуі мүмкін.
- Сұйықтық аққан немесе тұтанғыш газдар шыққан жерде өнімді пайдаланбаңыз. Одан өрт шығуы немесе жарылыс болуы мүмкін.
- Батареяны бөлшектемеңіз. Өрт шығу немесе ток соғу қаупі бар.
- Өнімді ыстық не өртті жерге шығармаңыз. Өнімді күннің астына тікелей қоймаңыз. Өрт шығу және жарылыс қаупі бар.
- Батареяға физикалық соққы жасамаңыз. Өрт шығу және жарылыс қаупі бар.
- Көрсетілген зарядтағышпен ғана зарядтаңыз. (Түпнұсқа адаптер өнім қорабына салынған) Берілген адаптерді басқа өнімдермен немесе қолдануға арналғаннан басқа мақсатқа пайдаланбаңыз. Дұрыс жолмен зарядтаған жөн. Батарея зақымдалып, өрт шығуы мүмкін.
- Егер батареялардан сұйықтық ақса, теріңізге не көздеріңізге тигізбеңіз. Егер сұйықтыққа тиіп кетсеңіз, тиген жерді көп сумен жуып, медициналық амалдар қолданыңыз. Күйіп қалу және соқырлық қаупі бар.



## МАҢЫЗДЫ ҚАУІПСІЗДІК НҰСҚАУЛАРЫ

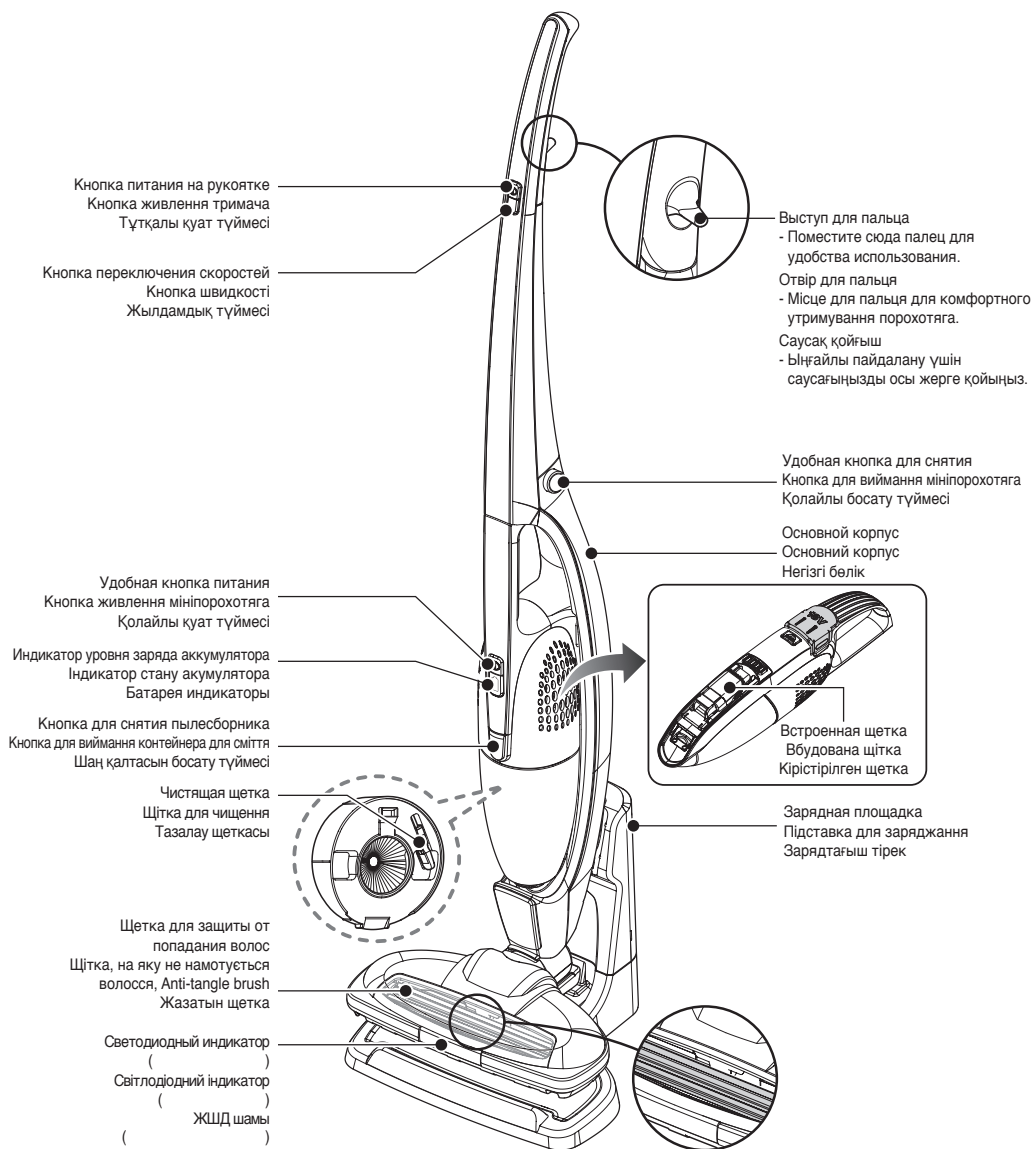
### ⚠ ЕСКЕРТУ

- **Бұл шаңсорғышты көрсетілген кернеуден басқада пайдаланбаңыз.**  
Одан өрт шығып, өнімнің зақымдалуынан жөнделмей қалуы мүмкін.
- **Егер өнім ұзақ уақыт пайдаланылмайтын болса, ток көзінен ажыратыңыз.**
- **Тазалап жатқан кезде, негізгі бөлікте статикалық ток пайда болуы мүмкін.**  
Шаңсорғыш электрстатикалық қуаттан дұрыс істемеуі мүмкін, сондықтан қуат сымын ажыратып, оны қайтадан қосыңыз.
- **Тазалап жатқан кезде, шұлықтар, маталар сияқты үлкен заттар кірісін жауып қалуы мүмкін.**  
Бұл құрылғы шаңды ғана тазалау үшін пайдаланылуы керек.
- **Бір жерде тоқтап қалмаңыз немесе сол жерді ұзақ уақыт қайталап тазалау үшін оны пайдаланбаңыз.**  
Беті үйкеліс пен дірілден зақымдалуы мүмкін.
- **Құрылғы істеп тұрғанда, төменгі бетін қолыңызбен не аяғыңызбен тиіспеңіз.**
- **Шаң қалтасы мен оның қақпақтарын орнына салмай, құрылғыны пайдаланбаңыз. Шегіне жеткен кезде немесе алдын ала шаң қалтасын тазалап отырыңыз.**  
Шаң қалтасы толып кеткенде, оны пайдалана берсе, құрылғы дұрыс істемей, қызып кетуі мүмкін.
- **Өрт шығу не ток соғу қаупіне жол бермеу үшін суырған кезде әрдайым ашадан ұстаңыз. Сонымен бірге ток көзінен ажыратқан кезде, қуат сымынан тартушы болмаңыз.**
- **Егер шаң қалтасының астыңғы бетіне бөтен зат жабысып қалса, өнімді пайдаланардан бұрын оны алыңыз.**  
Ол сору моторына кедергі келтіріп, құрылғының дұрыс істемеуіне және зақымдалуына себеп болуы мүмкін.
- **Құрылғыны ешқашан улы газдарды кетіруге пайдаланбаңыз.**  
Өнім кетірмеуі мүмкін, ал улы газдар кетпейді.
- **Құрылғыны тегіс жерде пайдаланыңыз немесе қойыңыз және құрылғыға күш түсірмеңіз.**  
Одан өрт шығуы немесе өнімнің зақымдалуы мүмкін.
- **Өнімді дұрыс қойыңыз.**  
Өрт шығу және жарылыс қаупі бар.

# Комплектующие и функции

## Компоненти і функції

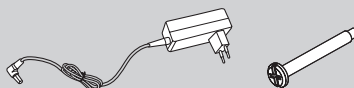
### Компоненттер мен функциялар



**Комплектующие:** Зарядное устройство, Крепежный винт ручки

**Компоненти:** зарядний пристрій; гвинт, що фіксує ручку

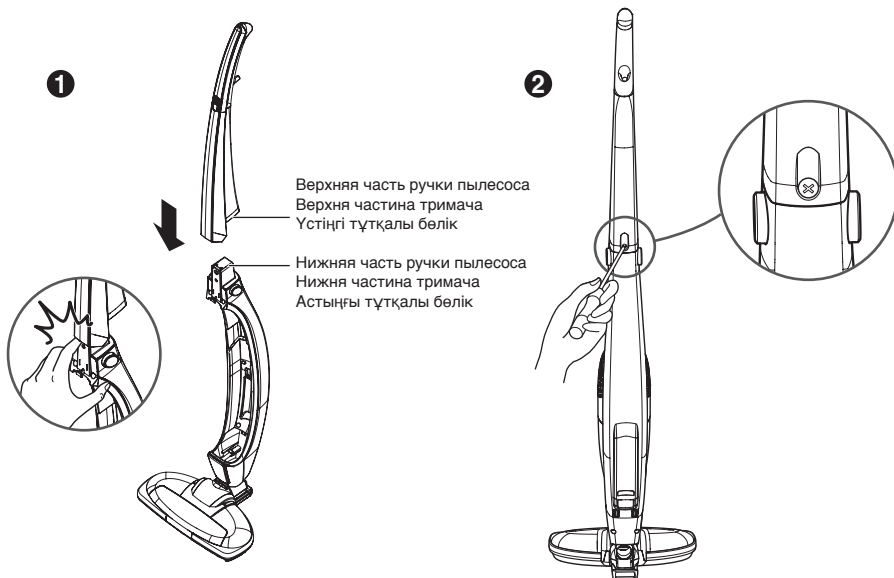
**Компоненттер:** Зарядтағыш, Тұтқаны ұстап тұрған бұранда



# Инструкция по эксплуатации Сборка пылесоса

## Користування Складання порохотяга

### Пайдалану жолы Шаңсорғышты құрастыру



#### 1 Соедините ручку с основным блоком пылесоса Встановіть мініпорохотяг на тримач Қолайлы шаңсорғышты түтігіне жинаңыз

Прикрепите верхнюю часть ручки пылесоса к нижней части ручки пылесоса в направлении стрелки, как показано на рисунке.  
(Во время сборки изделия проявляйте осторожность: избегайте попадания пальцев внутрь прибора.)

Прикріпіть верхню частину тримача до нижньої в напрямку стрілки, як показано на малюнку.  
(Складаючи пристрій, будьте обережні, щоб не прищемити палець).

Үстіңгі түтікті бөлікті астыңғы түтікті бөлікке суретте көрсетілген бағытпен бекітіңіз.  
(Өнімді құрастырған кезде, саусағыңызды қысып қалмасын.)

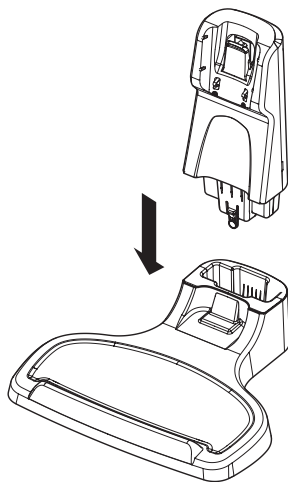
#### 2 Зафиксируйте соединение крепежным винтом Закріпіть гвинт-фіксатор Бекітпе бұрандамен қатайтыңыз

На задней стороне прибора расположено крепежное отверстие.  
Для крепления верхней и нижней частей ручки используйте крепежный винт, входящий в комплект поставки.

На задній панелі пристрою є отвір для гвинта-фіксатора.  
Скріпіть верхню і нижню частини тримача за допомогою гвинта-фіксатора, який входить у комплект пристрою.

Өнімнің артқы жағында бекітетін тесік бар.  
Үстіңгі және астыңғы бөліктерді құрастыру үшін өнімдегі бекітпе бұранданы пайдаланыңыз.

**Инструкция по эксплуатации** Сборка зарядного устройства  
**Користування** Складання зарядного пристрою  
**Пайдалану жолы** Зарядтағышты құрастыру



Установите верхнюю часть зарядной площадки в базу до щелчка.

Вставте верхню частину підставки для заряджання в її основу, щоб почулося клацання.

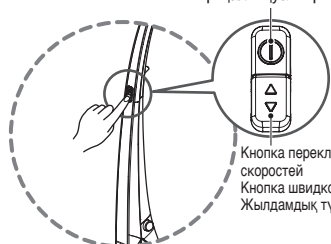
Зарядтағыш тіректің үстіңгі бөлігін негізге орнына толық түскенше кигізіңіз.

# Инструкция по эксплуатации Эксплуатация изделия

## Користування Використання пристрою

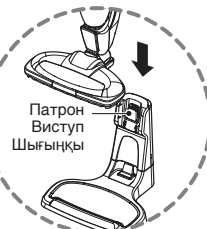
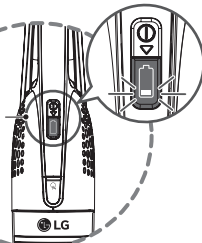
### Пайдалану жолы Өнімді пайдалану

Кнопка питания на рукоятке  
Кнопка живлення тримача  
Тұтқалы қуат түймесі

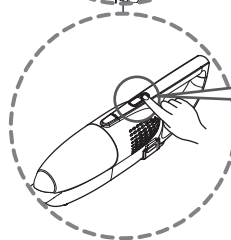


Кнопка переключения скоростей  
Кнопка швидкості  
Жылдамдық түймесі

Индикатор уровня заряда аккумулятора  
Индикатор стану аккумулятора  
Батарея индикаторы

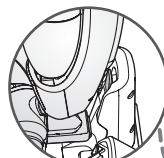


Патрон Виступ Шығыңқы



Переключатель «Питание/ Турбо/Стандартный» ручного пылесоса  
Зручний перемикач живлення/турбо/ стандартного режимів Handy Куат/Турбо/ Стандартты қосқышы

Индикатор уровня заряда аккумулятора  
Индикатор стану аккумулятора  
Батарея индикаторы



Базовый элемент конструкции  
Паз  
Ойық

Убедитесь, что устройство надежно зафиксировано. Усі компоненти мають бути надійно зафіксовані. Құрастырма бөліктің қатайтылып бекітілгенін тексеріңіз.

Нажмите кнопку питания, чтобы включить прибор.

- При использовании ручного пылесоса отрегулируйте скорость с помощью кнопки переключения скоростей.
- Если прибор не работает, убедитесь, что уровень заряда аккумулятора не слишком низок.

Натисніть кнопку живлення, щоб увімкнути пристрій.

- Якщо використовується тримач, швидкість пилососа можна регулювати за допомогою відповідної кнопки.
- Якщо пристрій не вмикається, перевірте, чи достатній рівень заряду аккумулятора.

Өнімді қосу үшін қуат түймесін басыңыз.

- Шаңсорғышты белгілеуді пайдаланған кезде, жылдамдық түймесімен шаңсорғыштың жылдамдығын реттеңіз.
- Егер өнім істемесе, батареясын тексеріп, оның зарядының азаймағанын тексеріңіз.

Оставшийся уровень заряда аккумулятора отображается на соответствующем индикаторе.

- При высокой скорости работы прибора полностью заряженный аккумулятор работает в течение 6 минут, при обычной скорости — в течение 20 минут.
- Если уровень заряда аккумулятора низок, соответствующий индикатор мигает один раз, и вскоре питание пылесоса отключается.

Индикатор стану аккумулятора відображає залишковий заряд.

- Повністю заряджена батарея забезпечує 6 хвилин роботи пристрою на високій швидкості і 20 хвилин – на звичайній швидкості.
- Коли рівень заряду аккумулятора низький, на індикаторі блимає одна поділка, незабаром після чого живлення вимикається.

Батарея индикаторы қалған зарядты көрсетеді.

- Толық зарядталған батарея жоғары жылдамдықпен 6 минутқа, ал қалыпты жылдамдықпен 20 минутқа жетеді.
- Батарея заряды азайған кезде, батарея индикаторы бір жыпылықтаған шамды көрсетеді, сосын өшеді.

#### ⚠ ВНИМАНИЕ!

Не допускайте попадания жидкости внутрь устройства. Попадание жидкости может привести к дефектам.

#### ⚠ ПОПЕРЕЖДЕННЯ

Не призначено для всмоктування рідини. Всмоктування рідини може призвести до поломки пристрою.

#### ⚠ АБАЙЛАҢЫЗ

Сұйықтықты жұтпау керек. Сұйықтықты жұтсаңыз, ақаулар тудыруы мүмкін.

# Инструкция по эксплуатации Эксплуатация изделия

## Користування Використання пристрою

### Пайдалану жолы Өнімді пайдалану



Насадка для удаления волос идеально подходит для чистки ковров с мелким ворсом и безворсовых покрытий.

- ① Не рекомендуется пылесосить ковры с длиной ворса, превышающей 30 мм.
- ② При долгой чистке ковров с длинным ворсом насадка для удаления волос может перестать работать.  
– Если насадка для удаления волос перестала работать из-за перегрузки мотора, выключите и снова включите пылесос и возобновите работу.
- ③ При необходимости покинуть место уборки, поместите пылесос на зарядную площадку или оставьте на полу.  
– При падении на детей или домашних животных пылесос может нанести травмы.

Щітка Anti-tangle brush ідеально підходить для прибирання килимів із коротким ворсом і звичайної підлоги.

- ① Не радимо використовувати її для килимів із довгим ворсом.
- ② Якщо нею тривалий час прибирати килим із довгим ворсом, вона може зупинитися.  
– Якщо щітка Anti-tangle brush зупиниться внаслідок перенавантаження двигуна, вимкніть порохотяг і знову ввімкніть, щоб продовжити прибирання.
- ③ Якщо в процесі прибирання вам потрібно відійти, поставте порохотяг на підставку для заряджання.  
– Інакше порохотяг може впасти і травмувати дітей чи домашніх тварин.

Жазатын щетка қысқа түкті кілемді немесе қалыпты еден бетін тазалауға арналған.

- ① Түктері ұзын кілемді тазалауға оны ұсынбайды.
- ② Егер ұзын түкті кілемді ұзақ уақыт бойы тазаласаңыз, ол жазатын щетканың тоқтауына себеп болуы мүмкін.  
– Жазатын щетка мотордың шамадан тыс жүгінен тоқтағанда, шаңсорғышты өшіріп, қайтадан жұмыс істеуі үшін қосыңыз.
- ③ Тазалап жатқан кезде кету керек болса, шаңсорғышты еденге немесе зарядтағыш тірегіне қойыңыз.  
– Өнім құлаған жағдайда, ол балаларды не үй жануарларын жарақаттауы мүмкін.

Защита от перегрузки мотора при использовании насадки для удаления волос автоматически срабатывает во избежание травм и при запутывании ниток или ткани на насадке.

Механізм захисту двигуна щітки Anti-tangle brush від перегрівання автоматично зупиняє двигун, якщо за щітку зачепляться нитки чи тканина.

Балаларды қорғау үшін немесе щеткаға жіп не мата оралып қалғанда, мотордың шамадан тыс жүгінен қорғау функциясы жазатын щетканың моторын автоматты түрде тоқтатып, оның шамадан тыс жүгінен қорғайды.

# Инструкция по эксплуатации Эксплуатация изделия

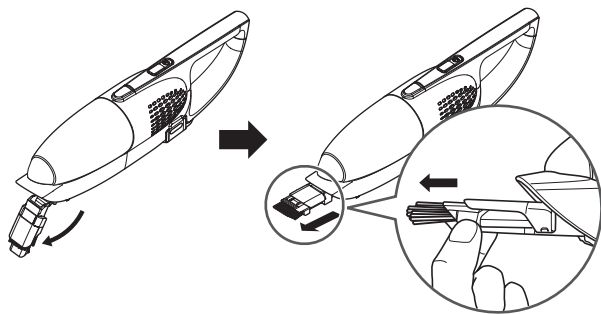
## Користування Використання пристрою

### Пайдалану жолы Өнімді пайдалану

Для удобства пользователя ручной пылесос оснащен встроенной щеткой. Воспользуйтесь следующими инструкциями при эксплуатации ручного пылесоса без насадки.

Для зручності користування на мініпорохотязі є вбудована щітка. Використання мініпорохотяга без тримача.

Пайдаланушыға қолайлы болуы үшін кірістірілген щетка қол шаңсорғышына бекітілген. Қол шаңсорғышын жалғыз пайдаланған кезде, мына нұсқауларды қараңыз.



#### Использование встроенной щетки Використання вбудованої щітки Кірістірілген щетканы пайдалану

Выдвиньте встроенную щетку из нижней части пылесоса по направлению стрелки.

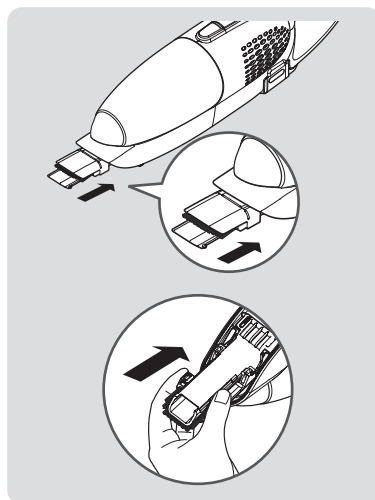
Потяните щетку в указанном направлении до ее изгиба и фиксации.

Витягніть вбудовану щітку вниз порохотяга в напрямку стрілки.

Тягніть щітку в напрямку стрілки, поки вона не зафіксується.

Шаңсорғыштың түбіндегі кірістірілген щетканы көрсеткі бағытымен тартып шығарыңыз.

Щетка орнына бекітілгенше, оны көрсеткі бағытымен жылжытыңыз.



#### Повторная установка встроенной щетки Забирання вбудованої щітки Кірістірілген щетканы орнына салу

Потяните за кончик встроенной щетки в направлении стрелки.

Поместите блок встроенной щетки обратно в корпус по направлению стрелки.

Посуньте щітку в напрямку стрілки.

Вставте вбудовану щітку в корпус, посунувши її в напрямку стрілки.

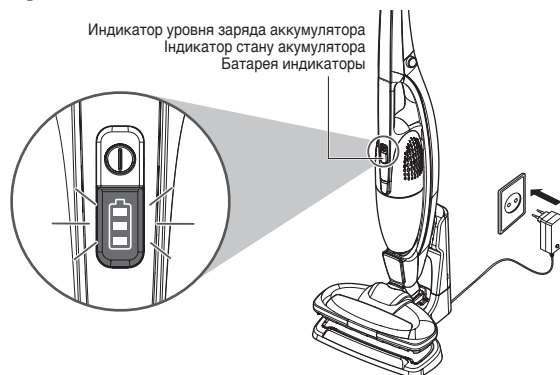
Кірістірілген щетканы көрсеткі бағытымен жылжытыңыз.

Кірістірілген щетканы орнына көрсеткі бағытымен қозғап салыңыз.

# Инструкция по эксплуатации Зарядка

## Користування Зарядання

### Пайдалану жолы Зарядтау



- 1 Если во время использования напряжение падает, питание автоматически выключается в целях защиты аккумулятора. Потребуется повторная зарядка аккумулятора. Перед началом повторной зарядки убедитесь, что пылесос надежно закреплен на основании, затем поместите его на зарядную площадку.
  - 1 Якщо під час використання пристрою падає напруга, живлення автоматично вимикається з метою захисту аккумулятора. Після цього слід зарядити акумулятор. Перед зарядженням перевірте, чи мініпорохотяг надійно зафіксовано на основному корпусі, а тоді встановіть пристрій на підставку для зарядження.
  - 1 Пайдаланьп жатқанда кернеу төмендеп кетсе, батареяны қорғау үшін автоматты түрде өшіп қалады. Сосын батареяны қайта зарядтау керек болады. Қайта зарядтауға кіріспес бұрын, қол шаңсорғышының негізгі бөлікке мықтап бекітілгенін тексеріңіз, сосын оны зарядтау тірегіне қойыңыз.
- 2 Состояние аккумулятора влияет на время зарядки. Если процент заряда мал, то для полной зарядки аккумулятора потребуется 4,5 часа.
    - Когда аккумулятор полностью заряжен, индикатор светится непрерывно.
    - Когда зарядная площадка работает, индикатор аккумулятора мигает. При полностью заряженном аккумуляторе индикатор светится непрерывно.
    - После завершения зарядки извлеките вилку питания из настенной розетки.
  - 2 Тривалість зарядження може різнитися залежно від стану акумулятора. За наявності мінімального залишкового заряду повне зарядження акумулятора займає приблизно 4,5 годин.
    - Коли акумулятор повністю зарядиться, індикатор почне світитися постійним світлом.
    - Під час зарядження підставки індикатор стану акумулятора блимає, показуючи обсяг заряду, а коли акумулятор повністю зарядиться, індикатор почне світитися постійним світлом.
    - Коли зарядження завершиться, від'єднайте кабель від електромережі.
  - 2 Зарядтау уақыты батареяның жағдайына қарай өзгеруі мүмкін. Ең аз зарядтау уақыты қалғанда, батареяны толық зарядтауға 4,5 сағаттай кетеді.
    - Батарея толық зарядталғанда, шам жанып тұрады.
    - Зарядтау тірегі зарядталғанда, батарея индикаторының шамы жыпылықтайды, ал батарея толық зарядталғанда, шам жанып тұрады.
    - Зарядтап болған соң, ашаны ток көзінен ажыратыңыз.



# Инструкция по эксплуатации Очистка пылесборника

## Користування Очищення контейнера для пилу

### Пайдалану жолы Шаң қалтасын тазалау



- 1 Чтобы отсоединить пылесборник, нажмите и удерживайте кнопку для снятия, затем потяните его в направлении, указанном стрелкой.
  - 2 Снимите фильтр пылесборника в направлении, указанном стрелкой на рисунке, а затем извлеките пылеуловитель. (Во время очистки с фильтра может осыпаться пыль.)
  - 3 Отсоедините пылеуловитель и фильтр предварительной очистки, как показано на рисунке.
- 1 Щоб вийняти контейнер для пилу, утримуючи кнопку виймання, потягніть його в напрямку стрілки.
  - 2 Зніміть фільтр контейнера для пилу у напрямку, вказаному стрілкою на малюнку, після чого вийміть відділювач грубого пилу. (Майте на увазі: під час цього з фільтра може осипатися пил.)
  - 3 Зніміть відділювач грубого пилу та фільтр попереднього очищення.
- 1 Шаң қалтасын алу үшін босату түймесін басып тұрып, оны көрсеткі бағытымен тартыңыз.
  - 2 Суреттегі нұсқар көрсететін бағытта шаңжинағыш сүзгісін алыңыз, одан кейін үлкен шаң бөлгішті шығарып алыңыз. (Процесс кезінде шаңның сүзгіге түсіп кетуі мүмкін екенін ұмытпаңыз.)
  - 3 Суретте көрсетілгендей, үлкен шаң бөлгішті және алдын ала тазалау сүзгісін ажыратыңыз.

#### Совет

- Для сохранения производительности устройства очищайте фильтр пылесборника с помощью пылесоса не менее двух раз в месяц (не промывайте водой) и еженедельно промывайте фильтр предварительной очистки водой. (Постоянная чистка фильтра поможет сохранить производительность.)
- Чтобы сохранить оптимальные рабочие характеристики пылесоса, очищайте пылесборник после каждого использования.
- Убедитесь, что фильтр предварительной очистки установлен сверху на пылеуловителе. Использование устройства без фильтра предварительной очистки может привести к неполадкам.
- Всегда используйте пылесос с установленным пылеуловителем. В противном случае пыль попадет внутрь основного блока, что вызовет повреждение пылесоса.

#### Порада

- Для належної роботи пилососа очищайте фільтр контейнера для пилу іншим пилососом щонайменше двічі на місяць (не використовуйте воду) і промивайте фільтр попереднього очищення щонайменше раз на рік. (Чаще очищення фільтра підтримуватиме його ефективність.)
- Для забезпечення оптимальних результатів прибирання, спорознойте контейнер для пилу щоразу після використання пристрою.
- Упевніться, що фільтр попереднього очищення встановлений зверху на відділювач грубого пилу. Якщо пилосос використовується без фільтра попереднього очищення, можуть виникати помилки в роботі пилососа.
- Пилосос не можна використовувати без сепаратора пилу. Інакше пил потрапить у корпус, а це може пошкодити пристрій.

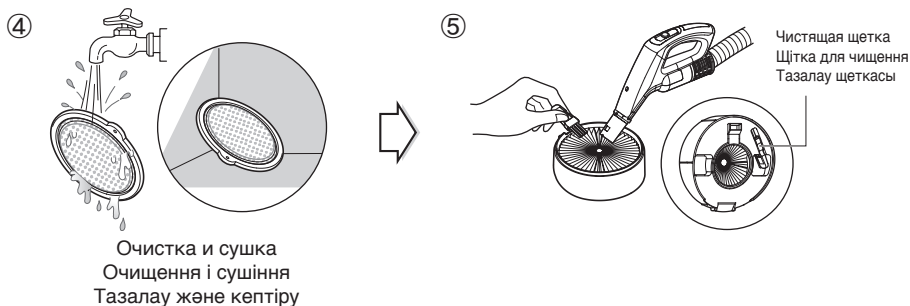
#### Пайдалану кеңесі

- Өнімнің жұмыс тиімділігін сақтау үшін шаңжинағыш сүзгісін кемінде айына екі рет шаңсорғышпен тазалаңыз (суды пайдаланбаңыз) және алдын ала тазалау сүзгісін кемінде аптасына бір рет сумен жуыңыз. (Сүзгіні жиі тазалап отыру оның жұмыс өнімділігін ұстап тұруға көмектеседі.)
- Шаңсорғыштың жұмысын жақсарту үшін пайдаланған сайын шаң қалтасын босатыңыз.
- Алдын ала тазалау сүзгісін үлкен шаң бөлгішінің үстіне бекітілгеніне көз жеткізіңіз. Өнімді алдын ала тазалау сүзгісін бекітпей пайдалансаңыз, оның жұмысы барысында ақаулықтар тууы мүмкін.
- Әрдайым шаң бөлгіші орнатылған шаңсорғышты пайдаланыңыз. Егер орнатылмаса, шаң негізгі бөлікке сорылып, шаңсорғышқа зақым келуі мүмкін.

# Инструкция по эксплуатации Очистка пылесборника

## Користування Очищення контейнера для пилу

### Пайдалану жолы Шаң қалтасын тазалау

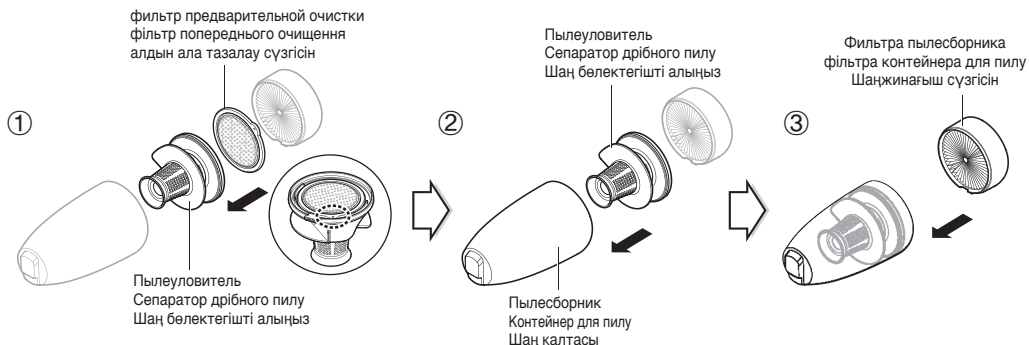


- ④ Снимите фильтр предварительной очистки, промойте водой и высушите в сухом хорошо проветриваемом темном месте перед следующим использованием.
- ⑤ Используйте щетку или другой пылесос для очистки фильтра пылесборника.  
(Не промывайте фильтр пылесборника водой. Это может привести к неполадкам в работе устройства и возникновению неприятного запаха.)
- ④ Вийміть фільтр попереднього очищення, промийте його під проточною водою і висушіть у добре провітрюваному, темному місці, перш ніж використовувати знову.
- ⑤ Для очищення фільтра контейнера для пилу використовуйте щітку чи інший пилосос.  
(Не мийте фільтр контейнера для пилу у воді. Це може призвести до неналежної роботи виробу чи до появи неприємного запаху).
- ④ Алдын ала тазалау сүзгісін шығарып алып, кран суының астында жуыңыз және пайдалану алдында жақсы желдетілетін, көлеңкелі жерде құрғатып алыңыз.
- ⑤ Шаңжинағыш сүзгісін тазалау үшін щетканы немесе басқа шаңсорғышты пайдаланыңыз.  
(Шаңжинағыш сүзгісін сумен жумаңыз. Өнім дұрыс жұмыс істемеуі немесе жағымсыз иістердің шығуы мүмкін.)

# Инструкция по эксплуатации Сборка пылесборника

## Користування Складання контейнера для пилу

### Пайдалану жолы Шаң қалтасын құрастыру



- ① Соберите фильтр предварительной очистки и пылеуловитель.  
При сборке убедитесь, что выступ на фильтре предварительной очистки размещен так же, как на рисунке в круге.
  - ② Установите пылеуловитель обратно в пылесборник.
  - ③ Затем установите пылесборник и фильтр пылесборника в направлении стрелки, указанной на рисунке.
- ① Зберіть фільтр попереднього очищення та відділювач грубого пилу.  
Під час збирання упевніться, що виступ фільтра попереднього очищення виглядає, як на зображенні в колі.
  - ② Вставте сепаратор дрібногo пилу назад у пилосбірник.
  - ③ І насамкінець, зберіть контейнер для пилу та фільтр контейнера для пилу відповідно до стрілок на малюнку.
- ① Алдын ала тазалау сүзгісін және үлкен шаң бөлгішті жинаңыз.  
Оларды жинағанда алдын ала тазалау сүзгісінің дөңес бөлігі дөңгелек ішіндегі суретке ұқсайтынына көз жеткізіңіз.
  - ② Шаң бөлектегішті шаңға арналған контейнерге салыңыз.
  - ③ Соңғы кезекте, шаңжинағыш пен шаңжинағыш сүзгісін суреттегі нұсқар көрсеткендей жинаңыз.

#### Совет

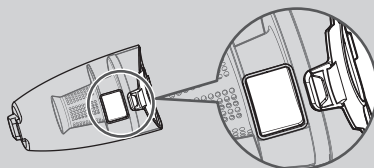
- При сборке устройства убедитесь, что фильтр пылесборника, пылеуловитель и пылесборник устанавливаются в направлении, указанном на рисунке ниже.

#### Порада

- Коли збираєте пилосос, упевніться, що фільтр контейнера для пилу, відділювач грубого пилу та контейнер для пилу розташовані у напрямку, вказаному на малюнку нижче.

#### Пайдалану кеңесі

- Әнімді жинағанда шаңжинағыш сүзгісі, үлкен шаң бөлгіші және шаңжинағыш төмендегі суретте көрсетілген бағытқа қарап тұрғанына көз жеткізіңіз.

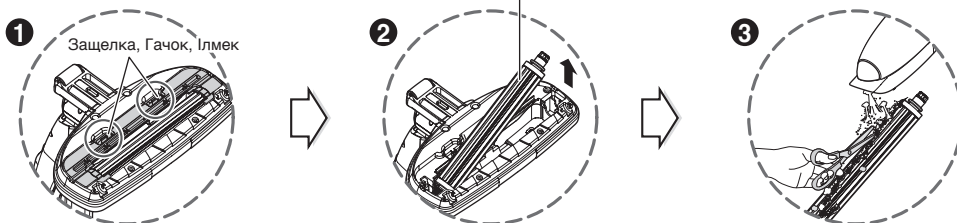


# Инструкция по эксплуатации Очистка насадки

## Користування Чищення насадки

### Пайдалану жолы Саптаманы тазалау

Щетка для защиты от попадания волос  
Щітка, на яку не намотується волосся, Antitangle brush  
Жазатын щетка



**1** Нажмите защелку, как показано на рисунке, чтобы отсоединить крышку щетки, предназначенной для защиты от попадания волос.

**1** Як показано на малюнку, натисніть гачок, щоб зняти кришку щітки Antitangle brush.

**1** Суретте көрсетілгендей, жазатын щетка қақпағын босату үшін ілмекті басыңыз.

**2** Поднимите щетку для защиты от попадания волос в направлении, указанном стрелкой.

**2** Підніміть щітку Antitangle brush у напрямку стрілки.

**2** Жазатын щетканы көрсеткі бағытымен көтеріңіз.

**3** С помощью пылесоса удалите пыль с щетки для защиты от попадания волос.

Отрежьте ножницами волосы, нити и другие загрязнения, скопившиеся вокруг валика щетки.

(Не используйте воду для очистки щетки)

**3** Чистити щітку Antitangle brush від ниток та волосся можна за допомогою порохотяга.

Волосся та нитки, що замоталися навколо валика щітки, можна розрізати ножицями.

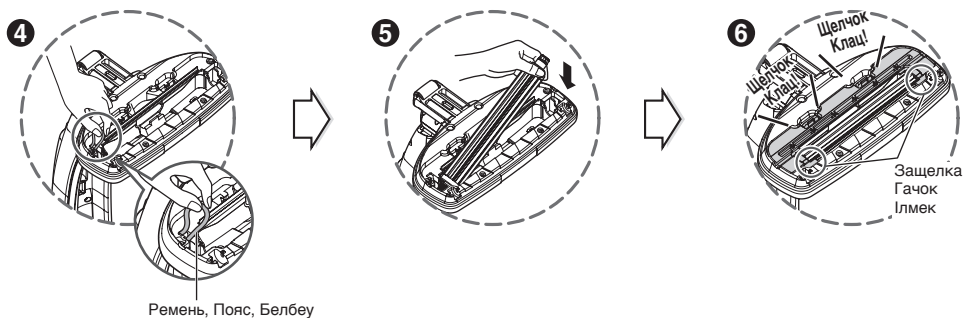
(Мити щітку водою не можна).

**3** Жазатын щеткадан шаш пен жіптерді кетіру үшін шаңсорғышты пайдаланыңыз. Щетка білігіне жиналып қалған шашты, жіптерді, т.б. кесу үшін қайшы пайдаланыңыз. (Щетканы тазалауға су пайдаланбаңыз.)

# Инструкция по эксплуатации Очистка насадки

## Користування Чищення насадки

### Пайдалану жолы Саптаманы тазалау



- 4 Закрепите щетку для защиты от попадания волос на ремне внутри вакуумной насадки.
- 4 Вставте щітку Anti-tangle brush назад на пояс всередині насадки.
- 4 Жазатын щетканың орнына шаңсорғыш саптамасындағы белбеуге бекітіңіз.
- 5 Зафиксируйте щетку внутри вакуумной насадки.
- 5 Зафіксуйте щітку в насадці порохотяга.
- 5 Щетканы шаңсорғыш саптамасына бекітіңіз.
- 6 Нажимайте на крышку щетки до щелчка.
- 6 Натисніть кришку щітки, щоб почулося клацання.
- 6 Сырт еткен дыбыс шыққанша, щетканы басыңыз.

#### Совет

- После очистки или при необходимости замены соберите щетку для защиты от попадания волос в порядке, противоположном разборке.
- Перед началом очистки проверьте колесики насадки и вращающуюся щетку, чтобы убедиться, что в них не застряли посторонние предметы.
- Удалите предметы, чтобы не повредить поверхность пола.

#### Порада

- Після миття чи в разі заміни щітку Anti-tangle brush слід вставляти у зворотній до виймання спосіб.
- Перед прибиранням перевірте, чи до коліщаток насадки або валика щітки не причепилися сторонні предмети.
- Такі предмети слід усунути, щоб запобігти пошкодженню поверхні підлоги.

#### Пайдалану кеңесі

- Тазалағаннан кейін немесе ауыстыру үшін, жазатын щетканы алуға қолданған кері жолмен дұрыс құрастырыңыз.
- Тазалауға кіріспес бұрын, басқа бөтен заттардың тұрып қалмағанын тексеру үшін саптама деңгелекшелері мен щетка білігін тексеріңіз.
- Еден бетін қорғау үшін заттарды алып тастаңыз.

## Руководство по устранению неполадок

При нарушении нормальной работы устройства перед тем, как обратиться в центр обслуживания или в магазин, проверьте наличие указанных ниже признаков.

При отсутствии неисправности устройства с пользователя может взиматься стоимость услуг сервисного обслуживания.

Во многих случаях для восстановления работоспособности устройства достаточно выполнить простые рекомендации из данного руководства пользователя.

ПРОБЛЕМА	ВЫПОЛНИТЕ СЛЕДУЮЩИЕ ДЕЙСТВИЯ
<b>Всасывание слабое или отсутствует, устройство шумно вибрирует.</b>	<ul style="list-style-type: none"><li>• Проверьте впускной патрубок или пылесборник на отсутствие засорения посторонними предметами или мусором, которое может затруднить всасывание.</li><li>• Отсоедините пылесборник от корпуса основного блока и проверьте, не загрязнены ли фильтры.</li></ul>
<b>Пылесос не работает.</b>	<ul style="list-style-type: none"><li>• Убедитесь, что питание включено.</li><li>• Проверьте уровень заряда аккумулятора; он может быть низким.</li><li>• Проверьте правильность процедуры включения устройства согласно инструкциям в настоящем руководстве.</li></ul>
<b>Вблизи пылесоса ощущается запах.</b>	<ul style="list-style-type: none"><li>• Через 3 месяца после покупки пылесоса возможно возникновение запаха. Это является нормой эксплуатации.</li><li>• Запахи могут быть вызваны скоплением старой пыли в пылесборнике и фильтрах при длительной эксплуатации без чистки. Перед очередным включением устройства извлеките пыль из пылесборника и фильтров, а затем тщательно очистите и промойте их.</li></ul>
<b>Из устройства выходит горячий воздух, а корпус основного блока нагревается.</b>	<ul style="list-style-type: none"><li>• Из выходных отверстий поступает сравнительно горячий воздух, поскольку это воздух после охлаждения электродвигателя. Это нормально.</li></ul>
<b>Устройство только вибрирует, но не всасывает воздух.</b>	<ul style="list-style-type: none"><li>• Этот признак указывает на срабатывание устройства защиты двигателя от перегрева по одной из следующих причин: 1) заполнение пылесборника; 2) засорение фильтра или впускного патрубка; 3) длительная работа без перерыва. Для полного охлаждения устройства не пытайтесь снова включить его в течение ближайших 40 минут.<ul style="list-style-type: none"><li>– Перед возобновлением работы устройства очистите фильтр и пылесборник.</li><li>– Если впускной патрубок засорен посторонним предметом, извлеките его.</li></ul></li></ul>
<b>Провод адаптера неисправен</b>	<ul style="list-style-type: none"><li>• Неисправная вилка должна быть заменена квалифицированным специалистом.</li></ul>

## Ақауларды жою нұсқаулығы

Егер өнімде қалыпсыз жағдай болса, қызмет көрсету орталығына сұрау жібермес немесе дүкенге хабарласпас бұрын алдымен мыналарды ескеріңіз.

Егер құрылғыда ақау болмаса, қызмет ақысы алынады.

Пайдаланушы нұсқаулығындағы қарапайым әрекеттерді орындау мәселені шешуі мүмкін.

ТЕКСЕРІҢІЗ	МЫНА ӘРЕКЕТТЕРДІ ОРЫНДАҢЫЗ
<b>Әлсіз немесе сормайды және діріл кезінде шуыл бар.</b>	<ul style="list-style-type: none"><li>• Кіріс жолын немесе шаң қалтасын бөтен заттар немесе қалдықтар жауып, соруды әлсіретіп тұрмағанын тексеріңіз.</li><li>• Шаң қалтасын негізгі бөліктен ажыратып, сүзгілердің кірлемегенін тексеріңіз.</li></ul>
<b>Шаңсорғыш барлық уақытта істемей тұр ма?</b>	<ul style="list-style-type: none"><li>• Қосқышпен қосылғанын тексеріңіз.</li><li>• Батарея зарядының төмендемегенін тексеріңіз.</li><li>• Осы нұсқаулықтағы нұсқауларға сәйкес жұмыс процедурасының дұрыстығын тексеріңіз.</li></ul>
<b>Шаңсорғыштан иіс шыға ма?</b>	<ul style="list-style-type: none"><li>• Бұл құрылғыны сатып алғаннан кейін 3 ай шаңсорғыштан біраз иіс шығуы мүмкін. Құрылғы істеп тұрғанда, ол қалыпты жағдай.</li><li>• Сонымен бірге біраз уақыт тазаланбаған шаң қалтасынан және сүзгілерден де иістер шығуы мүмкін. Құрылғыны қайта пайдаланудан бұрын, шаң қалтасы мен сүзгілерді босатып тазалаңыз, сосын жақсылап жуыңыз.</li></ul>
<b>Ыстық ауа шығып жатыр ма және негізгі бөлік қызады ма?</b>	<ul style="list-style-type: none"><li>• Шығыс тесіктерден шыққан ауа аздап ыстық болады, себебі ол моторды салқындатқаннан кейін шығады. Бұл қалыпты.</li></ul>
<b>Ол дірілдейді және сормайды.</b>	<ul style="list-style-type: none"><li>• Соратын мотордың қызуынан қорғайтын құралға байланысты келесі жағдайларда туындауы мүмкін 1) шаң қалтасы толғанда, 2) сүзгі не кіріс жолы жабылып қалғанда немесе 3) ол ұзақ уақыт пайдаланылғанда. Құрылғыны қайтадан пайдаланардан бұрын, оны демалдырып, кемінде 40 минут салқындатып алыңыз.<ul style="list-style-type: none"><li>– Оны қайта пайдаланардан бұрын, сүзгі мен шаң қалтасын тазалаңыз.</li><li>– Егер кіріс жолы жабылып қалса, бөгде затты алып тастаңыз.</li></ul></li></ul>
<b>Адаптер сымы ақаулы</b>	<ul style="list-style-type: none"><li>• Ақаулы ашаны білікті электр маман ауыстыруы керек.</li></ul>



### **Утилизация старого оборудования**

1. Этот перечеркнутый символ мусорной корзины указывает на то, что отработанные электрические и электронные изделия (WEEE) следует утилизировать отдельно от бытовых отходов.
2. Старые электрические изделия могут содержать опасные вещества, поэтому правильная утилизация старого оборудования поможет предотвратить возможные негативные последствия для окружающей среды и здоровья человека. Старое оборудование может содержать детали, которые могут быть повторно использованы для ремонта других изделий, а также другие ценные материалы, которые можно переработать, чтобы сохранить ограниченные ресурсы.
3. Вы можете отнести свой прибор в магазин, где он был приобретен, либо связаться с органами местного самоуправления для получения подробных сведений о ближайшем пункте приема отходов электрического и электронного оборудования (WEEE). Для получения самой свежей информации относительно вашей страны обращайтесь по адресу: [www.lg.com/global/recycling](http://www.lg.com/global/recycling)



### **Утилизация использованных батарей/аккумуляторов**

1. Если на батареях/аккумуляторах Вашего продукта присутствует этот символ перечеркнутого мусорного контейнера на колесах, значит они попадают под действие Европейской Директивы 2006/66/CE.
2. Этот символ может комбинироваться с химическими символами ртути (Hg), кадмия (Cd) или свинца (Pb), если батарея содержит более 0.0005% ртути, 0.002% кадмия или 0.004% свинца.
3. Все батареи/аккумуляторы должны быть утилизированы отдельно от бытовых отходов в специально предназначенных для этого пунктах приема, утвержденных правительством или местными административными учреждениями.
4. Надлежащая утилизация использованных батарей/аккумуляторов поможет избежать негативных последствий для окружающей среды и здоровья человека.
5. За подробной информацией по утилизации использованного оборудования обращайтесь в местные службы, службы переработки отходов или в торгующую организацию, продававшую товар.



### **Утилізація старого обладнання**

1. Цей перекреслений символ смітєвого кошика вказує, що відпрацьовані електричні та електронні вироби (WEEE) потрібно утилізувати окремо від побутових відходів.
2. Старі електричні вироби можуть містити небезпечні речовини, тому правильна утилізація старого обладнання допоможе запобігти можливим негативним наслідкам для навколишнього середовища та здоров'я людини. Старе обладнання може містити деталі, які можуть бути використані повторно для ремонту інших виробів, а також інші цінні матеріали, які можливо переробити, щоб зберегти обмежені ресурси.
3. Ви можете віднести свій прилад в магазин, де його було придбано, або зв'язатися з органами місцевого самоврядування, щоб отримати докладні відомості про найближчий пункт прийому відходів електричного та електронного обладнання (WEEE). Щоб отримати найсвіжішу інформацію щодо вашої країни, звертайтеся за адресою: [www.lg.com/global/recycling](http://www.lg.com/global/recycling)



### **Утилізація використаних батарей і акумуляторів**

1. Якщо на батареях/аккумуляторах нанесено зображення перекресленого смітєвого контейнера на колесах, даний виріб падає під дію директиви 2006/66/CE.
2. Даний символ може бути зі знаком хімічного елемента: ртуті (Hg), кадмію (Cd) або свинцю (Pb) якщо батарея містить більш ніж 0,0005% ртуті, 0,002% кадмію або 0,004% свинцю.
3. Усі акумулятори і батареї повинні утилізуватися окремо від побутових відходів у спеціально призначених для цього пунктах прийому, затверджених урядовими або місцевими адміністративними установами.
4. Належна утилізація використаних батарей і акумуляторів допоможе протидіяти потенційно шкідливому впливу на навколишнє середовище, здоров'я людей та тварин.
5. Для отримання більш детальної інформації про утилізацію батарей і акумуляторів звертайтеся в адміністрацію міста, службу з утилізації або магазин, де придбано пристрій.



### **Ескі құрылғыны қоқысқа тастау**

1. Бұл осы үсті сызылған шелек таңбасы қоқыс электр және электрондық өнімдер (WEEE) қалалық қоқыс жүйесінен бөлек жойылуы керектігін білдіреді.
2. Ескі электр құрылғыларында зиянды заттар болады, сондықтан ескі құрылғыны тиісті түрде қоқысқа тастау қоршаған орта мен адам денсаулығына тиімі мүмкін кері әсерлердің алдын алуға көмектеседі. Ескі құрылғыңызда басқа өнімдерді және шектеулі ресурстарды сақтау қайта өңделетін маңызды материалдарды жөндеу үшін қолданылатын қайта қолданбалы бөлшектер болуы мүмкін.
3. Құрылғыңызды өнімді сатып алған дүкенге апаруға немесе жақын жердегі өкілетті WEEE жинау нүктесі туралы мәліметтер үшін жергілікті басқару мекемесіне хабарласуға болады. Еліңіз үшін ең соңғы ақпаратты алу үшін [www.lg.com/global/recycling](http://www.lg.com/global/recycling) веб-сайтын қараңыз



### **Ескі батареяларды/аккумуляторларды қоқысқа тастау**

1. Айқас белгісі бар бұл дөңгелекті жәшік таңбасы өніміңіздің батареяларына/аккумуляторларына жабыстырылса, олардың Еуропалық 2006/66/CE директивасында қамтылғанын білдіреді.
2. Егер батареяның құрамында 0,0005% сынап, 0,002% кадмий немесе 0,004% қорғасын болса, бұл таңба сынаптың (Hg), кадмийдің (Cd) немесе қорғасынның (Pb) химиялық таңбаларымен бірігуі мүмкін.
3. Барлық батареялар/аккумуляторлар мемлекеттік не жергілікті билік органдары белгілеген арнайы қалдық жинау жүйелері бойынша муниципалдық қалдықтардан бөлек тасталуы керек.
4. Ескі батареяларды/аккумуляторларды қоқысқа дұрыс тастау қоршаған ортаға, жануарлар мен адам денсаулығына жасалатын ықтимал кері әсерлерден қорғауға көмектеседі.
5. Ескі батареяларды/аккумуляторларды қоқысқа тастау туралы толық ақпаратты қалалық кеңсеге, қалдық жинау қызметіне немесе өнімді сатып алған дүкенге хабарласуы біліңіз.