

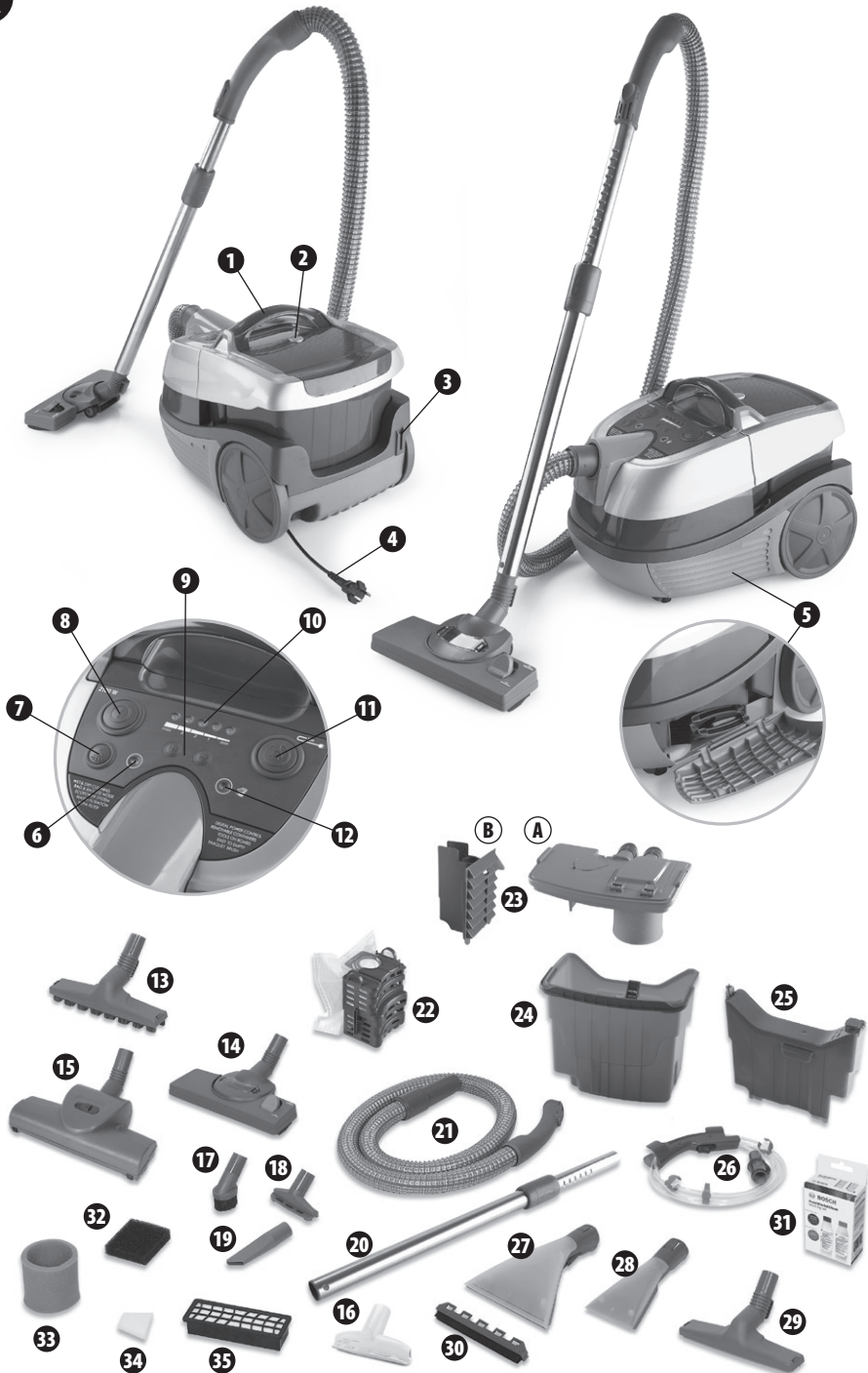


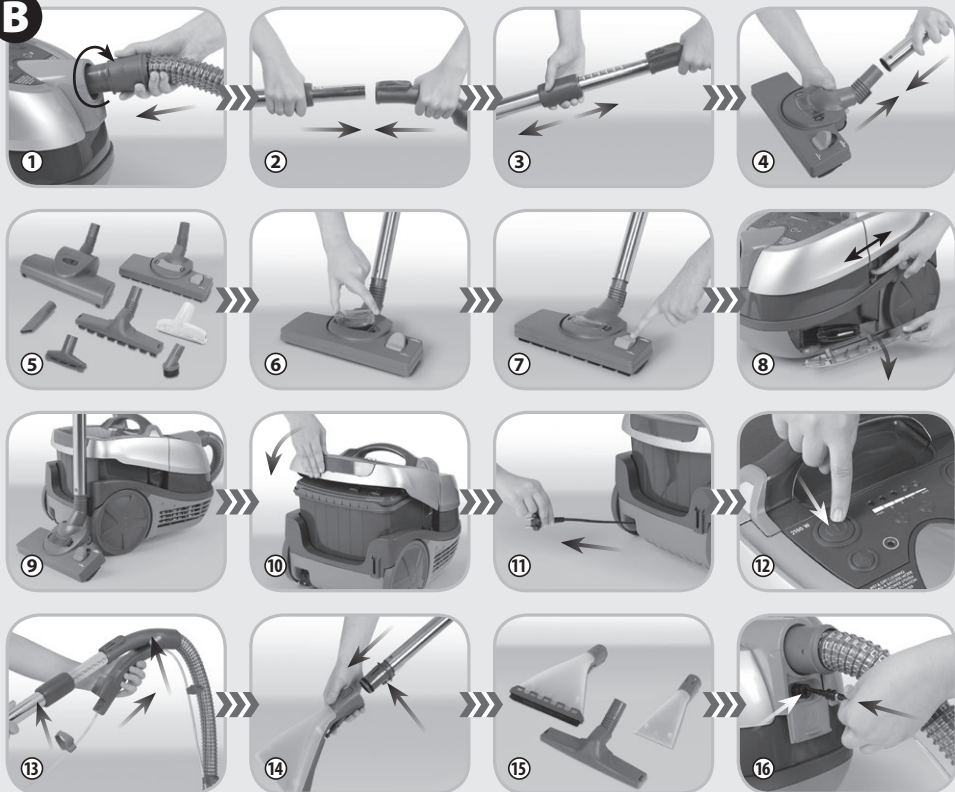
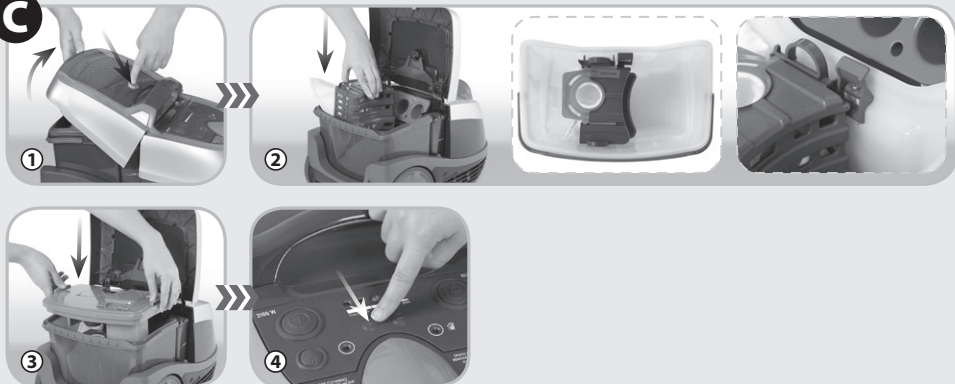
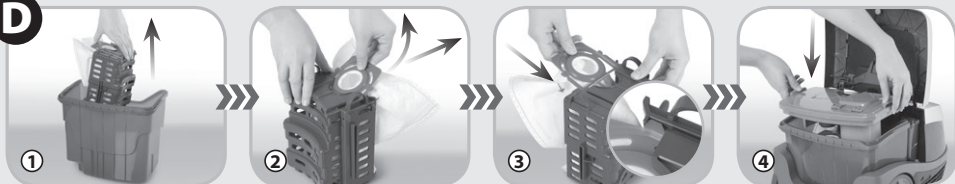
Register your
new device on
MyBosch now and
get free benefits:
[bosch-home.com/
welcome](https://www.bosch-home.com/welcome)

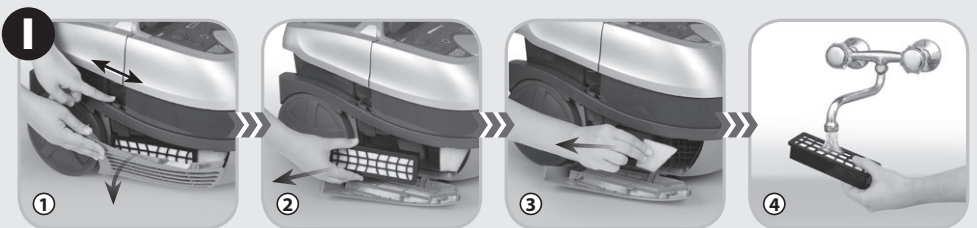
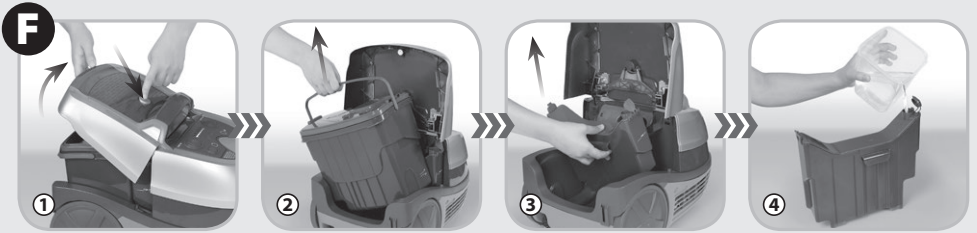
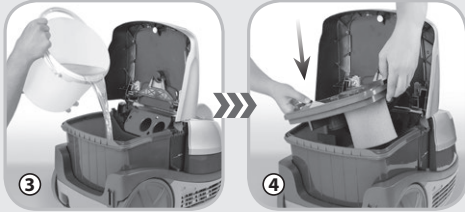
AquaWash&Clean Vacuum cleaner

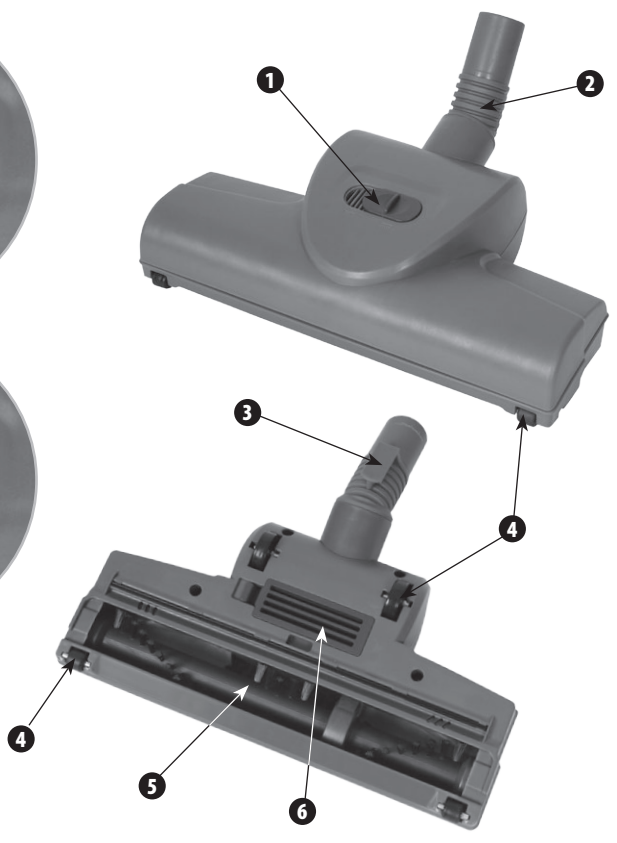
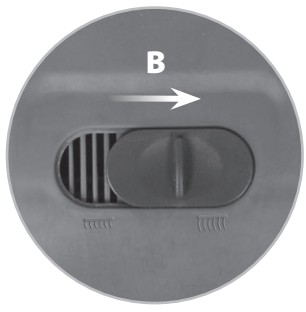
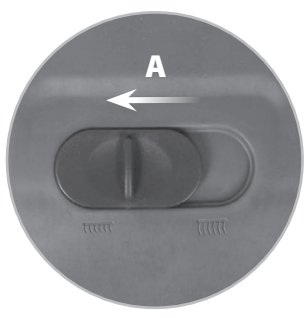
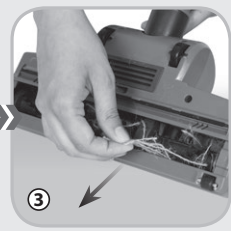
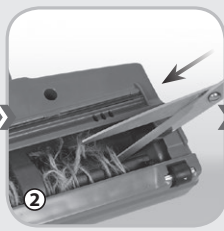
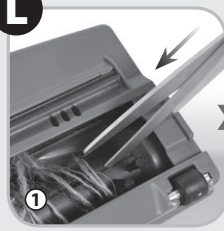
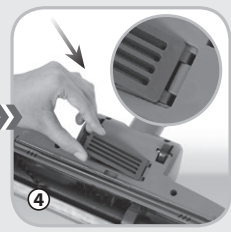
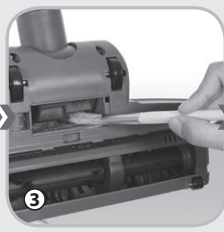
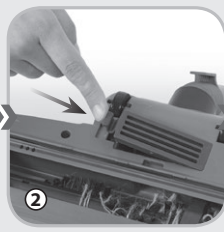
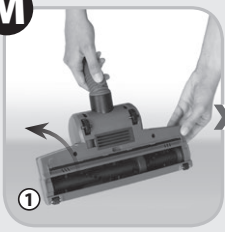
BWD4...

[de]	Gebrauchsanleitung	Staubsauger	3
[en]	Instruction manual	Vacuum cleaner	12
[tr]	Kullanım kılavuzu	Elektrik süpürgesi	20
[pl]	Instrukcja obsługi	Odkurzacz	28
[cs]	Návod k použití	Vysavač	36
[sk]	Návod na obsluhu	Vysávač	44
[ro]	Instrucțiuni de utilizare	Aspiratorul	52
[uk]	Інструкція з експлуатації	Пилосос	60
[hu]	Használati utasítás	Porszívók	69
[ru]	Инструкция по эксплуатации	Пылесос	77
[kk]	Пайдалану нұсқаулығы	Шаңсорғыш	86
[bg]	Ръководство за употреба	Прахосмукачка	94
[ar]	إرشادات الاستخدام	المكنسة الكهربائية	109

A

B**C****D**



J**K****L****M**

Поздравляем Вас с выбором нашего устройства и приветствуем среди пользователей товарами Bosch.

Чтобы достичь наилучших результатов, мы рекомендуем использовать только оригинальные аксессуары компании Bosch. Они спроектированы специально для этого продукта.

Просим внимательно ознакомиться с настоящей инструкцией по обслуживанию. Особое внимание необходимо обратить на правила техники безопасности. Просим сохранить инструкцию, чтобы ею можно было пользоваться в ходе дальнейшей эксплуатации прибора.

Указания по технике безопасности



ОПАСНОСТЬ! / ПРЕДОСТЕРЕЖЕНИЕ!

Несоблюдение правил может привести к травмированию

- При повреждении несъемного питающего провода, чтобы избежать аварийных ситуаций, его должен заменить изготовитель, сотрудник сервисного центра или квалифицированный специалист.
- Перед очисткой и уходом за прибором, его сборкой и разборкой всегда вынимайте вилку питающего провода из сетевой розетки.
- Перед сменой насадок или приближением к вращающимся элементам во время уборки прибор следует выключить и отключить от сети электропитания.
- Данный прибор может использоваться детьми в возрасте от 8 лет и лицами с ограниченными физическими, мануальными и умственными возможностями, а также не имеющими опыта и навыка в обращении с прибором, при условии, что будет обеспечен надлежащий присмотр или проведен инструктаж по безопасному

использованию прибора, предусматривающий понятное объяснение связанных с ним возможных угроз. Не разрешайте детям играть прибором. Дети не должны выполнять чистку и ухаживать за прибором без надзора со стороны взрослых.

- Не включайте прибор, если питающий подсоединительный провод, корпус или ручка имеют видимые повреждения. В таком случае отдайте прибор в сервисный пункт.
- Ремонт прибора должен выполняться только квалифицированными специалистами. Неправильно выполненный ремонт может создать серьезную угрозу для пользователя. В случае появления неполадок просим обратиться в специализированный сервисный центр.
- Не прикасайтесь к включенному в розетку пылесосу мокрыми или влажными руками.
- Не пылесосьте пылесосом людей и животных, в особенности, не прикладывайте всасывающие насадки к глазам или ушам.
- Используйте прибор только внутри помещений при комнатной температуре и на высоте не выше 2000 м над уровнем моря.
- Пластиковые мешки и полимерную плёнку храните и утилизируйте в недоступном для детей месте. Опасность удушья!



ВНИМАНИЕ!

Несоблюдение данных требований может привести к порче имущества

- Подключайте пылесос только к сети переменного тока 230 В, защищенной предохранителем 16 А.
- Не вынимайте вилку из сетевой розетки, вытягивая ее за провод.
- Не допускайте до попадания воды на вилку питающего провода.
- Запрещается наезжать пылесосом на питающий провод или прижимать его щеткой, т.к. это может привести к повреждению изоляции провода.
- Не допускайте до всасывания пылесосом спичек, окурков, горячего пепла, а также острых предметов.
- Не используйте пылесос для всасывания муки, цемента, гипсового порошка, тонера для принтеров и копиров или других мелких частиц.
- Запрещается использовать пылесос для всасывания едких, ядовитых, легковоспламеняющихся или горючих жидкостей.
- Насос можно включать только в том случае, если в контейнере для детергентов имеется раствор сдвигающего средства и воды. Отсутствие жидкости сигнализируется повышенным уровнем шума насоса.
- Если пылесос перевернулся или опрокинулся, немедленно верните его в вертикальное положение. Не допускайте до заливки пылесоса водой.
- Не подвергайте пылесос воздействию атмосферных факторов (дождь, мороз).
- Запрещается использовать пылесос без сепараторной пенки в фильтрующем модуле.
- Не оставляйте выключенный и работающий пылесос без присмотра.
- Пылесос может работать только в горизонтальном положении, то есть, стоя на основании на четырех колесах.



УКАЗАНИЕ

Информация о продукте и рекомендации по его использованию

- Прибор предназначен исключительно для домашнего пользования и в бытовых условиях.
- Регулярно очищайте колесики. Грязь, которая накапливается на осях колесиков, может препятствовать их вращению.
- Соблюдайте осторожность, переезжая пылесосом через пороги и другие неровности, чтобы не допустить до распыливания воды из контейнера наружу.

Электростатичность

Уборка пылесосом некоторых поверхностей в условиях низкой влажности воздуха может вызвать незначительную наэлектризованность устройства. Это естественное явление, оно не повреждает устройство и не является его дефектом.

Для минимизирования этого явления рекомендуется:

- разрядить устройство путём многократного касания трубой металлических объектов в комнате,
- увеличить влажность воздуха в помещении,
- использовать общедоступные антиэлектростатические средства.

Описание пылесоса

Пылесос предназначен для удаления более 2,5 литров жидкости, а также имеет функцию всасывания сухих загрязнений, т.е.: пыли, волокон, нитей. Пылесос также имеет функцию влажной уборки распылением и экстракцией т.е. посредством нанесения на очищаемую поверхность воды с моющим средством, а затем ее удаление вместе с грязью потоком воздуха, создаваемого вакуумом во внутренней части оборудования.

ТИПЫ ПЫЛЕСОСОВ

VIB	Пылесборник / Кол-во	Выходной фильтр	Всасывающий шланг	Телескопические всасывающие трубы	Универсальная щетка	Малая насадка	Щелевая насадка	Мягкая щетка	Щетка для паркета	Турбощетка	Распылительная насадка большая	Распылительная насадка малая	Насадка для матрасов	Всасывающая насадка для сбора воды	Электронный регулятор мощности
1	2	3	4	5	6	7	8	9	10	11	12	13	14	15	16
BWD421PRO	1 шт.	HEPA	+	+	+	+	+	+	+	+	+	+	-	+	+
BWD421PET	1 шт.	HEPA	+	+	+	+	+	+	-	+	+	+	+	+	+
BWD420HYG	1 шт.	HEPA	+	+	+	+	+	+	+	-	+	+	+	+	+
BWD41720	1 шт.	EPA	+	+	+	+	+	+	+	-	+	+	-	+	-
BWD41740	1 шт.	EPA	+	+	+	+	+	+	-	+	+	+	-	-	-

Техническая характеристика

Тип пылесоса и технические параметры пылесоса указаны на заводском щитке. Сетевой предохранитель 16 А. Не вызывает помех при приеме телевизионных программ. Уровень шума: 85 дБ(А).

Устройство и оснащение пылесоса



A

- 1 Ручка для переноса
- 2 Кнопка для открывания крышки пылесоса
- 3 Держатель для крепления универсальной щётки пол/ковёр
- 4 Питающий провод с вилкой
- 5 Отделение для аксессуаров
- 6 Индикатор работы насоса
- 7 Выключатель насоса
- 8 Кнопка включить/выключить
- 9 Регулятор мощности +/- (BWD420HYG, BWD421PET, BWD421PRO)
- 10 Уровни мощности всасывания (BWD420HYG, BWD421PET, BWD421PRO)
- 11 Кнопка сматывания электропровода
- 12 Индикатор засорения воздухозаборного отверстия (BWD420HYG, BWD421PET, BWD421PRO)
- 13 Щетка для паркета (BWD41720, BWD420HYG, BWD421PRO)
- 14 Насадка с фильтром для задержки мелких предметов
- 15 Турбощетка (BWD41740, BWD421PET, BWD421PRO)
- 16 Насадка для матрасов (BWD420HYG, BWD421PET)
- 17 Мягкая щетка
- 18 Малая насадка
- 19 Щелевая насадка
- 20 Телескопическая всасывающая труба
- 21 Всасывающий шланг
- 22 Корзина с установленным пылесборником
- 23 Модуль водяного фильтра (аквафильтра):
 - A Фильтрующий элемент
 - B Перегородка
- 24 Камера
- 25 Контейнер для detergentов
- 26 Распылительная система – накладка на рукоятку всасывающего шланга
- 27 Распылительная насадка большая
- 28 Распылительная насадка малая
- 29 Всасывающая насадка для сбора воды (BWD41720, BWD420HYG, BWD421PET, BWD421PRO)
- 30 Резиновое уплотнение для большой распылительной насадки

31 Стиральный состав**32** Сепараторная пенка I (вмонтирована в пылесос)**33** Сепараторная пенка II (вмонтирована в пылесос)**34** Фильтр защиты двигателя (вмонтирован в пылесос)**35** Выходной фильтр EPA/HEPA (вмонтирован в пылесос)

Подготовка пылесоса к работе

B

- 1 Вставьте наконечник всасывающего шланга в отверстие в контейнере таким образом, чтобы знаки ▲ на наконечнике шланга и корпусе пылесоса оказались напротив друг друга, и поверните наконечник по часовой стрелке до положения .
 - 2 Второй конец шланга (рукоятку) соедините с телескопической всасывающей трубой.
 - 3 Держась за кольцо на телескопической трубе, путём засовывания или высовывания трубы установите соответствующую для себя длину.
 - 4 На другой конец всасывающей трубы наденьте новую щетку или насадку.
 - 5 Для традиционной чистки с мешком-пылесборником, для чистки с применением водяного фильтра применяются следующие насадки и щетки: переключаемая всасывающая щетка с сепаратором мелких предметов, малая насадка, малая щетка, насадка для щелей, насадка для матрасов, паркетная щетка или турбощетка.
 - 6 Для задержки мелких предметов в щетке можно установить специальный фильтр. Для этого снимите накладку фильтра и вложите фильтр.
 - 7 Для очистки твердых поверхностей – деревянных и пластиковых полов, керамических плиток и т.п. - наиболее пригодна универсальная щетка с выдвинутым ворсом .
 - 8 В пылесосе имеется специальное отделение для аксессуаров. Отделение открывается и закрывается при помощи задвижки. Для того, чтобы открыть/закрыть отделение, передвиньте движок защелки вниз/вверх и выньте/уберите нужную насадку.
 - 9 Пылесос можно хранить в горизонтальном положении; для этого вставьте держатель универсальной щётки-насадки в специальное гнездо для крепления универсальной щётки-насадки. Шланг может быть закреплён на пылесосе, однако необходимо следить за тем, чтобы во время хранения он не был сильно согнут.
 - 10 Закройте крышку.
 - 11 Придерживая за вилку, выньте питающий электропровод (4) из пылесоса.
 - Вложите вилку электропровода в розетку.
-  **Прежде чем включить пылесос кнопкой включить/выключить (8), убедитесь, что в камере установлен соответствующий модуль (см. разд. C, E или F).**
- 12 Включите пылесос, нажимая на кнопку включить/выключить (8).

С целью подготовки пылесоса к мокрой очистке:

⑬ Наденьте распылительную накладку на рукоятку всасывающего шланга (26).

- Прикрепите жидкостный шланг к всасывающему шлангу и всасывающей трубе при помощи специальных держателей.

⑭ Вставьте наконечник жидкостного шланга (штуцер) с телескопической всасывающей трубой, а второй конец шланга соедините с малой или большой распылительной насадкой, пока не услышите характерный щелчок - «клик».

⑮ Для сбора воды и мокрой очистки используйте следующие насадки: большую распылительную насадку, малую распылительную насадку и насадку для сбора воды.

⑯ Передвиньте заслонку штуцера вниз.

- Вставьте соединительный штуцер в жидкостный клапан в основании пылесоса.
- Убедитесь, что штуцер правильно закреплен в жидкостном клапане.



Если появятся трудности при соединении в/у элементов, то необходимо увлажнить уплотнительные прокладки, напр., смазать вазелином или увлажнить водой и т.п.

Функции пылесоса

ТРАДИЦИОННАЯ УБОРКА С ИСПОЛЬЗОВАНИЕМ ПЫЛЕСБОРНИКА



① Придерживая нажатую кнопку (2), откройте крышку камеры пылесборника.

② Вставьте в камеру корзину с пылесборником (22). Убедитесь, что корзина установлена в правильном положении, т.е. вставлена в пазы камеры и передвинута защитная блокировка. Разложите пылесборник в камере.



Запрещается вставлять корзину с пылесборником в мокрую камеру. Если камера внутри мокрая, ее нужно осушить. Пылесборник не должен намокнуть.

③ Вставьте фильтрующий элемент.



Если корзина с пылесборником установлена неправильно, защитная блокировка не даст возможности закрыть камеру фильтрующим элементом.

- Подготовьте пылесос к работе в соответствии с пкт. В.

④ Пылесос включится на таком уровне мощности всасывания, на каком он работал в момент последнего выключения. При помощи регулятора мощности +/- (9) установите требуемый уровень мощности (BWD420HYG, BWD421PET, BWD421PRO).



Пылесос оснащен функцией запоминания заданного уровня мощности всасывания (BWD420HYG, BWD421PET, BWD421PRO). Во время выключения пылесоса при помощи кнопки «включить/выключить» (8) произойдет запоминания текущего заданного уровня мощности всасывания. При следующем включении пылесос включится на таком уровне мощности всасывания, на каком он работал в момент последнего выключения.



Пылесос оснащен функцией установки яркости свечения индикатора уровня мощности всасывания (10) и индикатора засорения воздухозаборного отверстия (12) на панели управления (BWD420HYG, BWD421PET, BWD421PRO). Для установки яркости свечения индикаторов следует одновременно нажать кнопки регулировки мощности + и - (9), а затем, удерживая кнопки нажатыми, включить пылесос при помощи кнопки «включить/выключить» (8). Загорятся индикаторы уровня мощности всасывания MIN, 2, MAX, а двигатель пылесоса останется выключенным. Затем при помощи регулятора мощности +/- (9) следует уменьшить или увеличить яркость свечения индикатора (10) и индикатора (12). Нельзя изменить яркость свечения индикатора работы насоса (6). После установки требуемой яркости свечения индикаторов следует отключить питание пылесоса при помощи кнопки «включить/выключить» (8). Таким образом пылесос выйдет из режима установки яркости свечения индикаторов, а заданный уровень запомнится.



Пылесос оснащен функцией уменьшения мощности в случае, когда полностью засорятся всасывающий шланг или подсоединенные к нему элементы оснащения, а также в случае чрезмерного заполнения пылесборника. Это сигнализируется кратковременным уменьшением мощности двигателя и свечением индикатора засорения воздухозаборного отверстия (12) в то время, как пылесос работает на полную мощность (BWD420HYG, BWD421PET, BWD421PRO). В таком случае необходимо выключить пылесос кнопкой «включить/выключить» (8), вынуть вилку из сетевой розетки и очистить трубы или заменить пылесборник.

Замена пылесборника



- 1 Снимите с камеры фильтрующий элемент и извлеките корзину с пылесборником (22).
- 2 Приподнимите вверх пластинку пылесборника и извлеките его из направляющих.
- 3 Вставьте пластинку нового пылесборника в направляющие согласно стрелке, указанной на пылесборнике, и протяните ее до упора, пластинка должна заблокироваться в направляющих.
- 4 Вставьте в камеру корзину с пылесборником (22) и накройте камеру фильтрующим элементом – как указано в п. С2 и С3.



Если пылесборник не будет установлен в корзине, защитная блокировка не позволит закрыть камеру фильтрующим элементом.



Номер комплекта мешков, который можно докупить, указан на наклейке на корзине.

УБОРКА С ИСПОЛЬЗОВАНИЕМ МОДУЛЯ ВОДЯНОГО ФИЛЬТРА



Перед применением пылесоса в режиме влажной уборки используйте пеногаситель. Не использование данного средства влечет за собой УТРАТУ ГАРАНТИИ. После окончания работы в режиме влажной уборки оставьте пылесос включенным на максимальной мощности на 30 с для его осушения.

- 1 Придерживая нажатую кнопку (2), откройте крышку камеры пылесборника.
- 2 Вставьте в камеру перегородку. Убедитесь, что перегородка правильно установлена, т.е. вставлена в пазы камеры и передвинута защитная блокировка.
- 3 Залейте в контейнер воду в количестве 1,3–1,5 л. Уровень воды должен находиться между отметками на стенке контейнера.



Запрещается включать пылесос без воды во время очистки с использованием модуля водяного фильтра.

- 4 Вставьте фильтрующий элемент.



Если перегородка установлена неправильно, защитная блокировка не даст возможности закрыть камеру фильтрующим элементом.

- Подготовьте пылесос к работе в соответствии с пкт. В.
- Пылесос включится на таком уровне мощности всасывания, на каком он работал в момент последнего выключения. При помощи регулятора мощности

+/- (9) установите требуемый уровень мощности (BWD420HYG, BWD421PET, BWD421PRO).



Не используйте пылесос слишком долго без смены воды в контейнере.

МОКРАЯ ОЧИСТКА ОТ ПЫЛИ



Перед применением пылесоса в режиме влажной уборки используйте пеногаситель. Не использование данного средства влечет за собой УТРАТУ ГАРАНТИИ. После окончания работы в режиме влажной уборки оставьте пылесос включенным на максимальной мощности на 30 с для его осушения.

Перед мокрой очисткой поверхности следует тщательно пропылесосить.

Прежде чем включить пылесос, убедитесь, что контейнер пустой, модуль водяного фильтра и сами фильтры чистые.

- 1 Придерживая нажатую кнопку (2), откройте крышку камеры пылесборника.
 - 2 Извлеките из камеры модуль водяного фильтра.
 - 3 Извлеките контейнер для детергентов (25), слегка потягивая его за ручку по направлению к себе и вытягивая вверх.
 - 4 Откройте затычку наливной горловины и наполните резервуар для моющего средства (25) моющим средством (смесью моющего средства G 500 O Tens (31) и холодной воды) в количестве, указанном на этикетке средства:
 - «G 500 O Tens» фирмы BUZIL, Германия.
- Закройте колпачком заливное отверстие в контейнере для детергентов.



До начала мокрой очистки ковра проверьте прочность цветов ковра. Нанесите на белую тряпку небольшое количество подготовленного раствора и чистите ковер в самом невидимом месте. Если тряпка окрасится, это означает, что цвета ковра непрочны и нельзя чистить ковер при помощи моющего средства G 500 O Tens.

- 5 Вставьте контейнер для детергентов (25) на свое место и прижмите, чтобы он плотно осел (действуйте в обратной очередности, чем при вынимании).
- 6 Вставьте контейнер с модулем водяного фильтра (фильтрующий элемент и перегородку) в пылесос.

Для предотвращения образования пены или в случае её образования во время уборки влейте в задний резервуар средство против пены (31), рекомендуемое компанией Bosch, в количествах, указанных на этикетке:

- «G 478 Buз® Defoam» компании BUZIL, Германия.

- Подготовьте пылесос к работе в соответствии с пкт. В.



Для мокрой очистки можно использовать исключительно распылительные насадки – малую или большую.

- Пылесос включится на таком уровне мощности всасывания, на каком он работал в момент последнего выключения. При помощи регулятора мощности +/- (9) установите требуемый уровень мощности (BWD420HYG, BWD421PET, BWD421PRO).
- ⑦ Включите насос, нажимая на кнопку включить/выключить (7).



Насос можно включать только в том случае, если в контейнере для детергентов имеется раствор чистящей жидкости и воды. Отсутствие жидкости сигнализируется повышенным уровнем шума насоса.

Если окажется, что несмотря на включенный насос насадка не распыляет воду, проверьте правильность установки контейнера для детергентов (необходимо его сильно прижать) и закрепление штуцера в основании пылесоса или крепление наконечника шланга к распылительной насадке, убедитесь, что нет необходимости в очистке сопла.

- ⑧ Нажмите на рукоятке шланга кнопку подачи воды в насадку.

Нажимая и отпуская кнопку можно прерывать подачу воды в насадку, а нажатие и передвижение кнопки назад вызывает непрерывную подачу воды в насадку.

На рукоятке имеется отверстие с клапаном для регулирования мощности всасывания воздуха. Не рекомендуется заслонять это отверстие во время всасывания воды и при мокрой очистке.



Не распыляйте моющий раствор слишком долго в одном месте. Нельзя допускать, чтобы промокла основа ковра.

- Проводите очистку ковра таким образом, чтобы во время очистки и непосредственно после нее не ходить по очищенной поверхности. Очистив фрагмент ковра, прервите распыление чистящего средства и осушите это место с помощью всасывающей насадки. Повторяйте эту операцию, пока вся поверхность ковра не будет сухой. Передвигайте насадку по ковру возвратно-поступательными движениями.
- Окончив распыление, выключите насос и и коротко нажмите на кнопку регулирования подачи воды в насадку с целью «разрядки давления».



Пылесос оснащен предохранительным поплавком, который автоматически блокирует всасывание в случае, если сепараторная пенка II (33) сильно загрязнена или уровень жидкости поднимется выше максимальной отметки. Это сигнализиру-

ется кратковременным уменьшением мощности двигателя и свечением индикатора засорения воздухозаборного отверстия (12) (BWD420HYG, BWD421PET, BWD421PRO). В таком случае необходимо выключить пылесос кнопкой включить/выключить (8), вынуть вилку из сетевой розетки, очистить фильтр и опорожнить контейнер.



Нельзя допускать, чтобы промокла основа ковра. Это может довести до его деформации (появления волн).

ВСАСЫВАНИЕ ЖИДКОСТЕЙ

Чтобы использовать пылесос для всасывания жидкости, необходимо подготовить его как для уборки с использованием модуля водяного фильтра, однако, помните, чтобы:

1. Контейнер был всегда пустым (без воды).
2. Использовать распылительные насадки (большую или малую), распылительную насадку с резиновой уплотнительной накладкой или насадку для сбора воды.



Категорически запрещается включать пылесос с полным контейнером. Не всасывайте за один раз большое количество жидкости (напр. шлангом, погруженным в воду).

Если во время всасывания уровень жидкости превысит максимальный уровень, предохранительный поплавок автоматически заблокирует всасывание. Максимальная емкость контейнера – это ок. 5 л. В таком случае следует поступать также, как описано в разделе о блокировке всасывания, вызванной загрязнением сепараторной пенки (прерывистая работа двигателя).

ОКОНЧАНИЕ УБОРКИ, ОЧИСТКА И КОНСЕРВАЦИЯ

- Выключите пылесос кнопкой включить/выключить (8) и выньте вилку питающего электропровода из розетки.
- Нажмите на кнопку сматывания электропровода (11) и сматывайте питающий провод. Выполняя эту операцию необходимо следить за тем, чтобы провод не спутался и чтобы вилка не ударились резко о корпус пылесоса.
- Поверните наконечник шланга так, чтобы совпали знаки ▲ на наконечнике шланга и на корпусе пылесоса, и выньте шланг из корпуса.
- Нажмите на красную кнопку на клапане и выньте наконечник шланга.
- Разъедините всасывающие трубы, а также отсоедините насадку или щетку от шланга.
- Вылейте грязную воду из контейнера.
- После каждой уборки рекомендуется тщательно промыть контейнер, фильтр (демонтаж описан ниже) и перегородку, меняя несколько раз воду.
- После мокрой уборки тщательно промойте все используемые в этом процессе элементы (шланг, трубы, аксессуары).



Если после уборки в/у элементы не будут вымыты или будут вымыты нещадательно, то это может привести к потере фильтрационных свойств вкладышей и пенки, а также стать причиной развития бактерий и пылевых клещей. Не собирайте пылесос, пока не будут осушены все его элементы.

ЗАМЕНА ФИЛЬТРОВ

СЕПАРАТОРНАЯ ПЕНКА I



- ① Откройте крышку фильтрующего вкладыша.
- ② Извлеките сепараторную пенку, промойте под проточной водой, просушите и вложите на прежнее место.
 - Закройте крышку фильтрационного вкладыша, нажимая, пока не услышите характерный щелчок - «клик».

СЕПАРАТОРНАЯ ПЕНКА II



При замене фильтра рекомендуем пользоваться резиновыми перчатками.

- ① Возьмитесь пальцами за сепараторную пенку и снимите ее с корпуса фильтрационного вкладыша.
- ② Промойте пенку под проточной водой, просушите и вложите на прежнее место.



Запрещается стирать сепараторную пенку в стиральных машинах, а также выкручивать при ручной стирке. Не сминая и не растягивайте пенку, не допускайте до ее деформирования. Очищенную пенку просушите при комнатной температуре. Не сушите пенку на радиаторах, обогревателях, печках и других источниках тепла и т.п.

ВЫХОДНОЙ ФИЛЬТР ЕРА/НЕРА И ВОЗДУШНЫЙ ФИЛЬТР ЗАЩИТЫ ДВИГАТЕЛЯ



Выходной воздушный фильтр ЕРА/НЕРА необходимо заменять новым через около 30 часов работы пылесоса (6 месяцев), а в случае сильного загрязнения еще раньше.

- ① Освободите зацеп, фиксирующий корпус фильтра, и откройте крышку фильтра.
- ② Извлеките отработанный выходной фильтр ЕРА/НЕРА и замените его новым.
- ③ Извлеките отработанный воздушный фильтр системы охлаждения двигателя и замените его новым.
- ④ При загрязнении фильтра ЕРА/НЕРА и воздушного фильтра их можно промыть под струей воды. Перед повторным использованием не забывайте тщательно просушить в/у фильтры.
 - Закройте крышку фильтра и зафиксируйте.

ТУРБОЩЕТКА

Характеристика турбощётки

Турбощётка – это всасывающая насадка с вращающейся щёткой, приводимой в движение турбиной. Предназначена исключительно для совместной работы с пылесосом, для чистки ковров и коврового покрытия. Корпус из пластмассы обеспечивает эстетический вид. Благодаря вращающейся щётке турбощётка может удалять трудные для устранения загрязнения, например, нитки, остатки тканей, бумагу и др. Особенно пригодна в квартирах, где пребывают животные (кот, собака), поскольку очень трудно удалить шерсть с ковров и коврового покрытия. Валик щётки при помощи ременной передачи приводится в движение турбиной, расположенной в сгибе. Соответствующие установки регулятора обеспечивают надлежащую работу турбощётки в зависимости от высоты ворса ковра, облегчают её передвижение (перемещение) по ковру.

Указания по технике безопасности

При использовании турбощётки следует соблюдать следующие меры безопасности:



ОПАСНОСТЬ! / ПРЕДОСТЕРЕЖЕНИЕ!

Несоблюдение правил может привести к травмированию

- Не прикасайтесь к вращающейся щётке.
- Не передвигайте турбощётку по присоединительным проводам электрических приборов. Может быть повреждена изоляция этих проводов.
- Не допускайте детей к работающей турбощётке.
- Прикосновение к вращающейся щётке грозит увечьем.
- Данный прибор может использоваться детьми в возрасте от 8 лет и лицами с ограниченными физическими, мануальными и умственными возможностями, а также не имеющими опыта и навыка в обращении с прибором, при условии, что будет обеспечен

надлежащий присмотр или проведено инструктаж по безопасному использованию прибора, предусматривающий понятное объяснение связанных с ним возможных угроз. Не разрешайте детям играть прибором. Дети не должны выполнять чистку и ухаживать за прибором без надзора со стороны взрослых.

Ни в коем случае не используйте турбощётку для:

- Полировки пола.
- Всасывания:
 - жидкости,
 - мокрой и влажной пыли,
 - горячего пепла,
 - окурков сигарет и спичек,
 - острых и твёрдых предметов, таких как: лезвия, шпильки, кнопки, осколки стекла и др.,
 - муки, цемента, гипса, тонеров принтеров и ксероксов и т.п.



ВНИМАНИЕ!

Несоблюдение данных требований может привести к порче имущества

- Во время работы турбощётки может произойти блокирование валика вращающейся щётки или её всасывающего канала кусочками материала, бумаги и др.



УКАЗАНИЕ

Информация о продукте и рекомендации по его использованию

- Турбощётка оборудована колёсиками, которые защищают от возникновения повреждений в случае ошибочного её использования на твёрдом полу.

Строение устройства



- 1 Регулятор
- 2 Соединитель
- 3 Крепёжный крюк
- 4 Колёсики
- 5 Вращающаяся щётка
- 6 Защита турбины

Монтаж турбощётки к пылесосу

Монтаж турбощётки к пылесосу выполните согласно описанию, содержащемуся в инструкции по эксплуатации пылесоса.

Использование турбощётки



Перед использованием пылесоса следует удалить с пола все элементы загрязнения, чтобы предотвратить блокирование вращающегося элемента.

- Включите пылесос.
- В зависимости от высоты ворса ковра, который пылесосится, установите регулятор, расположенный на корпусе турбощётки.
 - Ковёр с коротким ворсом – передвиньте регулятор в сторону значка
 - Ковёр с длинным ворсом – передвиньте регулятор в сторону значка



Заботясь о безопасности уборки с использованием турбощётки, особенно ковров с длинным ворсом и звериных шкур, просим перед первым применением турбощётки выполнить тест силы всасывания турбощётки на небольшом фрагменте поверхности, которая пылесосится.

- Медленно передвигайте щётку вперёд и назад.



Не держите турбощётку длительное время на одном месте, а постоянно передвигайте её, поскольку ковёр (ковровое покрытие) может получить повреждение.



Во время чистки бахромы ковра передвигайте турбощётку исключительно в направлении, указанном стрелкой (Рис. 3). Это предотвратит накручивание бахромы на вращающуюся щётку.



Высокая степень заполнения мешка для пыли и загрязнения фильтров влияет на количество оборотов валика щётки. Валик может прекратить вращаться на ковре. В таком случае следует заменить мешок и фильтры новыми.

Уход и чистка турбощётки



Перед чисткой турбощётки и уходом за ней следует отсоединить щётку от пылесоса.

Чистка вращающейся щётки



В процессе эксплуатации на вращающейся щётке накапливаются кусочки: ниток, верёвок, волосы, обрезки тканей и др. Они снижают эффективность уборки.

Чтобы удалить загрязнения с вращающейся щётки поступайте следующим образом:

- 1 Вставьте кончики ножниц в отверстие вращающейся щётки.
- 2 Передвиньте ножницы так, чтобы захватить волосы или нитки, которые запутались на щётке.
- 3 Перережьте их, а затем выньте рукой или при помощи небольших щипцов. Соблюдайте осторожность, чтобы во время этой процедуры не повредить щетину вращающейся щётки.



Загрязнения в виде спичек, обрезков бумаги или ткани могут также вызвать затыкание всасывающего канала турбощётки, что влечёт за собой уменьшение силы всасывания, и в свою очередь связано со значительным снижением оборотов валика щётки (вплоть до его полной остановки).

Чистка всасывающего канала турбощётки



Чтобы удалить загрязнения из всасывающего канала турбощётки, поступайте следующим способом:

- 1 Переверните турбощётку колёсиками вверх.
- 2 Нажмите на защёлку в защите турбины и выньте защиту из турбощётки.
- 3 Удалите загрязнения из всасывающего канала, попавшей турбины и камеры турбины.
- 4 Установите защиту турбины так, чтобы два выступа, расположенные в защите турбины, попали в отверстия в корпусе турбощётки, прижмите защиту так, чтобы защёлка защёлкнулась на корпусе. Характерный щелчок свидетельствует о том, что защита турбины установлена правильно.

Чистка турбощётки



Для чистки турбощётки ни в коем случае нельзя использовать бензин, растворители, масло и другие химические вещества, которые могут вызвать изменение цвета корпуса.



Не используйте абразивные чистящие средства, которые могут поцарапать корпус.

- В случае необходимости турбощётку протрите влажной тряпочкой (можно её смочить жидкостью для мытья посуды).



Храните турбощётку вдали от горячих печек, батарей парового отопления, обогревателей и др. Высокая температура может вызвать стойкое деформирование корпуса турбощётки.

Изготовитель не несет ответственности за возможный ущерб, причиненный в результате использования устройства не по назначению или неправильного обращения с ним.

Изготовитель сохраняет за собой право на модификацию устройства в любой момент без предварительного уведомления, с целью соблюдения правовых норм, нормативных актов, директив или введения конструктивных изменений, а также по коммерческим, эстетическим и другим причинам.

Біздің құрылғымызды таңдағаныңызбен құттықтаймыз және Bosch тауарлары тұтынушыларының арасында болғаныңызды құптаймыз. Оңтайлы нәтижелерге жету үшін тек Bosch компаниясының түпнұсқалық аксессуарларын қолдануыңызға кеңес береміз. Олар осы өнім үшін арнайы жасалған.

Қызмет көрсету жөніндегі нұсқаулықты зейін сала танысып шығуыңызды өтінеміз. Техникалық қауіпсіздік ережелеріне ерекше назар аударған жөн. Құрылғыны алдағы пайдалануда қолдана алу үшін, нұсқаулықты сақтап қоюыңызды өтінеміз.

Қауіпсіздік техникасы бойынша нұсқаулар



ҚАУІПТІ! / ЕСКЕРТУ!
Сақтамау жарақат алуға алып келуі мүмкін

- Егер қорек сымында ақау болса, оны өндіруші немесе арнайы қызмет көрсету орталығында алмастыру керек, немесе қауіпсіздік мақсатында білікті маманға хабарласу керек.
- Аспапты тазарту мен профилактикалық қызмет көрсету, монтаждау және бөлшектеу алдында жалғастырғыш баусымды әрқашанда желілік розеткадан суырып алыңыз.
- Қозғалып тұрған бөлшектерді қолмен ұстамаңыз және жабдығын алмастырар алдында құралды сөндіріңіз.
- Аталмыш құрылғыны 8 жастан асқан балалар және құрылғыны қауіпсіз пайдалану мен мүмкін қауіптер туралы нұсқаулар берілген, бақылау қамтамасыз етілген жағдайда құралмен жұмыс тәжірибесі жоқ және дене және ақыл-ой мүмкіндіктері шектеулі тұлғалар пайдалана алады. Балалар құралды ойыншық етпеуі керек. Балалар тиісті қадағала-

усыз құралды тазаламауы немесе құралды күту бойынша басқа да әрекеттер жүзеге асырмауы керек.

- Егер қуаттау баусымы зақымданған немесе корпустың және тұтқаның көзге көрінетін зақымданулары болса аспапты желіге қоспаңыз. Осы мәселемен сервистік жөндеу орталығына жүгініңіз.
- Құрылғыны жөндеуді тек арнайы оқыған қызметкерлер ғана жүзеге асыруы тиіс. Жөндеу дұрыс болмаған жағдайда пайдаланушыға зиян келтіруі мүмкін. Ақауларын анықталған жағдайда мамандырылған сервис орталығына жүгініңіз.
- Егер аспап желіге қосылған болса, оны су қолыңызбен ұстамаңыз.
- Шаңсорғышты адамдарда немесе жануарларда пайдалануға болмайды, сорғыш саптамалардың көзге немесе құлаққа бағытталмауын айрықша қадағалау керек.
- Аспапты тек орынжайларда ғана бөлме температурасында және теңіз деңгейінен 2000 м артық емес биіктікте пайдаланыңыз.
- Пластик қаптар мен пленкаларды балалар қолы жетпейтін жайда сақтағыз және қоқысқа тастаңыз. Тұншығу қаупі бар!



НАЗАР АУДАРЫҢЫЗ!
Осы талаптарды сақтамау мүліктің зақымдануына әкеп соқтыруы мүмкін

- Шаңсорғышты 16 А сақтандырғышпен қорғалған тек 230 В айнымалы тоқ желісіне ғана қосыңыз.
- Айырды розеткадан суырғанда сымынан ұстап тартуға болмайды.
- Жалғастырғыш баусымның істікшесін сулануын болдырмаңыз.

- Шаңсорғышпен және сорғыш шеткалармен желілік сымды баспаңыз, себебі бұл сым оқшауламасының зақымдануына алып келуі мүмкін.
- Шаңсорғышпен жинамаңыз: сіріңкелерді, тұқылдарды, жанып тұрған күлді. Шаңсорғышпен өткір заттардың сорылуына жол бермеңіз.
- Шаңсорғышпен ұн, цемент, гипс, принтерлер мен косерокстарға арналған тонерлер сияқты және т.б. ұсақ бөлшектерді жинамаңыз.
- Шаңсорғышта күйдіргіш, уытты, бензин, керосин немесе басқа да оңай тұтанатын немесе жарылу қаупі бар сұйықтықтарды пайдаланбаңыз.
- Егер тазартқыш сұйықтыққа арналған контейнерде тазартқыш сұйықтық ерітіндісі мен суы болған жағдайда ғана шаңсорғышты қосуға болады. Оның болмауы сорғыштың қатты жұмыс істеп тұрғанында айқындалады.
- Жұмыс істеген кезде шаңсорғышты аудармаңыз және су құймаңыз.
- Шаңсорғышты атмосфералық факторлардың (жауын, аяз) әсеріне ұшыратпаңыз.
- Сүзгіш блогында көбікке қарсы сүзгі орнатылмаса, шаңсорғышты қолданбаңыз.
- Шаңсорғышты жұмыс істеп тұрған күйінде және жұмыс режимінде қалдырмаңыз.
- Шаңсорғыш табиғи қалпында, яғни еденде төрт аяқшасымен тұрғанда ғана жұмыс істей алады.

i КЕҢЕС Өнім туралы және пайдалануға қатысты нұсқаулар

- Құрылғы тек үй шаруашылығында және ұқсас ортада пайдалануға ғана тағайындалған.

- Қозғалғыш доңғалақтарды үнемі тазарту керек. Доңғалақтардың өсьтерінде жиналған балшық олардың айналуына қиындық жасау мүмкін.
- Су толқынуын болдырмау үшін шаңсорғышты табалдырықтан және еденнің басқа да тегіссіздіктері арқылы өткізген кезде абайлаңыз. Бұл шағын су мөлшерінің сыртқа төгілуінің себебі болуы мүмкін.

Электрстатикалық

Шаңсорғышпен кейбір жазықтықтарды төмен ауа ылғалдығында жинау құрылғының аз электрленуін туғызуы мүмкін. Бұл қалыпты жағдай, ол құрылғыны зақымдамайды және оның ақаулығы болып табылмайды.

Осындай жағдайларды азайтуға арналған ұсыныстар:

- түтікпен бөлмедегі темір заттарды тигізіп шығу арқылы құрылғыны тоғынан айыру,
- бөлменің ылғалдығын арттыру,
- қол жетімді антиэлектрстатикалық құралдарды қолдану.

Шаңсорғыштың ерекшесі

Шаңсорғыш 2,5 литрден артық сұйықтықты кетіруге арналған, сондай-ақ құрғақ кірді, яғни шанды, талшықтарды, жіптерді сіңіріп алу атқарымына ие. Шаңсорғыш бүрку және экстракция, яғни тазартылатын жабынға су мен жуғыш затты жағу арқылы ылғалмен жинап-тазарту, содан кейін жабдықтың ішкі жағынан вакуумның көмегімен жасалатын ауа ағыны арқылы кірмен бірге кетіру атқарымына да ие.

Техникалық деректер

Шаңсорғыштың түрі мен оның техникалық деректері аспаптың суреттеуінде жазылған. Тораптың сақтандырығыш 16 А.

Теледидар мен радионың жұмысын бұзмайды.

Дыбыс деңгейі (L_{WA}): 85 дБ(А).

ШАҢСОРҒЫШ ТҮРЛЕРІ

VIB	Қап/мөлшер	Шығу сілгі	Ауа тартатын Шланг	Телескоптық трубкалар	Саптама шетнасы	Кішкене саптама	Саңылау саптама	Кішкене шетка	Еден үшін шеткасы	Турбо шетка	Шашыратын үлкен саптама	Шашыратын кішкене саптама	Матрастарға арналған саптама	Су тазалау үшін саптама	Экологиялық күш реттеуі
1	2	3	4	5	6	7	8	9	10	11	12	13	14	15	16
BWD421PRO	1 дана	HEPA	+	+	+	+	+	+	+	+	+	+	-	+	+
BWD421PET	1 дана	HEPA	+	+	+	+	+	+	-	+	+	+	+	+	+
BWD420HYG	1 дана	HEPA	+	+	+	+	+	+	+	-	+	+	+	+	+
BWD41720	1 дана	EPA	+	+	+	+	+	+	+	-	+	+	-	+	-
BWD41740	1 дана	EPA	+	+	+	+	+	+	-	+	+	+	-	-	-

Бөлшектер мен керек-жарақтар

A


- 1 Тұтқасы
- 2 Контенер қақпағын ашу түймесі
- 3 Еден/кілем әмбебап қылшағын бекітуге арналған тұтқыш
- 4 Электр айырғыны
- 5 Жабдықтар үшін жасырын орын
- 6 Зияпат жұмыстың индикаторы
- 7 Зияпаттың ВКЛ/ВЫКЛ түймесі
- 8 ВКЛ/ВЫКЛ түймесі
- 9 Күштің өзгерту түймесі +/- (BWD420HYG, BWD421PET, BWD421PRO)
- 10 Күштің деңгей индикаторы (BWD420HYG, BWD421PET, BWD421PRO)
- 11 Электр шнурдың тасу/орау үшін түймесі
- 12 Ауа тартатын тесігін тықтыру индикаторы (BWD420HYG, BWD421PET, BWD421PRO)
- 13 Еден жабындар үшін щетка (BWD41720, BWD420HYG, BWD421PRO)
- 14 Кішкентай заттар үшін айырғышпен саптама щеткасы
- 15 Турбо щетка (BWD41740, BWD421PET, BWD421PRO)
- 16 Матрастарға арналған саптама (BWD420HYG, BWD421PET)
- 17 Кішкентай щетка
- 18 Кішкентай саптама
- 19 Тесік саптама
- 20 Телескоптық ұзатыру түтігін иілгіш
- 21 Ауа тартатын Шланг
- 22 Шаңжинағышы орнатылған қоржын
- 23 Су сүзу модуль:
 - A Сүзу коллектив
 - B Айырғыш
- 24 Камера
- 25 Тазалау сұйықтық бөлмесі
- 26 Шашыратқыш коллектив
- 27 Шашыратқыш үлкен саптамасы
- 28 Шашыратқыш кішкене саптамасы
- 29 Су жинау үшін саптамасы (BWD41720, BWD420HYG, BWD421PET, BWD421PRO)
- 30 Шашыратқыш саптамасына қосылатын резеңке саптамасы
- 31 Кір жуғыш құрамы
- 32 Көбік сүзгі I (шаңсорғышқа орнатылған)
- 33 Көбік сүзгі II (шаңсорғышқа орнатылған)
- 34 Мотордің сүзгі (шаңсорғышқа орнатылған)
- 35 Шығу сүзгі EPA/HEPA (шаңсорғышқа орнатылған)

Шаңсорғышты қолдануға дайындауы

B

- 1 Иілгіш шлангті шаңсорғыш корпусының жоғарғы қақпағында орналасқан ауақоршау тесігіне салыңыз. Иілгіш шлангтің соңында мен шаңсорғыш корпусында

орналасқан  белгілері қарсыларында орналасуы тиіс.

Сонан кейін бұрап сағаттық тіліне қарай орнатылыңыз .

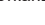
2 Шлангтің соңы (тұтқысы) телескоптық ұзатыру түтігіне қосыңыз.

3 Телескоптық түтіктің шығыршағынан ұстап, түтікті кіргізу немесе шығару арқылы өзіңізге лайықты ұзындықты орнатыңыз.

4 Керекті щетканы тандап алыңыз және оны телескоптық ұзатыру түтігіне қосыңыз.

5 Шаң жинағыш-қаппен дәстүрлі тазалау үшін, су сүзгісін қолданумен тазарту үшін келесі саптамалар мен қылшақтар пайдаланылады: ұсақ заттар айырғышы бар ауыстырмалы сорғыш қылшақ, шағын қылшақ, саңылауларға арналған саптама, матрастарға арналған саптама, паркет қылшағы немесе турбоқылшақ.

6 Кішкентай заттар үшін айырғышпен саптама щеткасында кішкентай элементтері жинауы үшін себеті орналастыру мүмкін. Сол жасау үшін себетін жапсырманы алып шығарып себеті қойыңыз.

7 Еден жабындар үшін саптама-щеткасы – ағаш, керамика, пластмассадан жасаған еден жабындар, сурет бойынша саптамада орналасқан түймесіні басып щетканы ұзатыңыз .

8 Шаңсорғышта жабдықтар үшін жасырын жер орналасқан. Жасырын жер жәй арқылы ашылады/жабылады. Жасырын жері ашу/жабу үшін жәйі жоғары/төмен түсіріп, керекті саптамасы алыңыз/қойыңыз.

9 Шаңсорғышты көлденең күйінде сақтауға болады; ол үшін әмбебап шығыршақ-қондырманың ұстағышын арнайы әмбебап шығыршақ-қондырмаға арналған ұяшыққа салыңыз. Шланг шаңсорғышқа бекітілуі мүмкін, алайда ол сақталу кезінде қатты иіліп қалмауын қадағалау керек.

10 Қақпағы жабыңыз.

11 Электр айырғыны (4) алып шаңсорғыштан шығарыңыз.

- Электр сымды электр айырғыны розеткаға тығыңыз.



Шаңсорғышты ВКЛ/ВЫКЛ (8) түймесімен қосу алдында контейнерде керекті модуль орналасқан деп назар аударыңыз (С, Е немесе ф нүктесіне қарайыңыз).

12 Шаңсорғышты қосу үшін ВКЛ/ВЫКЛ түймені басыңыз (8).

Шаңсорғышты дымқыл қолдануға дайындату үшін:

13 Шашыратқыш коллективі орнатылыңыз - ауа тартатын шлангін тұтқасына жапсырманы.

- Шлангтің тұтқалары ауа тартатын шлангін мен Телескоптық ұзатыру түтігіне қосыңыз.

14 Телескоптық ұзатыру түтігін иілгіш шлангтің сабына қосыңыз. Шашыратқыш кішкене немесе үлкен саптамасын тандап алыңыз және оны телескоптық ұзатыру түтігіне қосыңыз.

15 Дымқыл тазалау немесе су жинау үшін қолданылған саптамалары: Шашыратқыш кішкене немесе үлкен саптамасын немесе су жинау үшін саптамасы.

16 Түтігің қақпағың қранды төмен түсіріңіз.

- Шлангты шаңсорғыштың корпусында орналасқан тұтқасына қойыңыз.
- Түтігің қақпағы дұрыс жабылған деп назар аударыңыз.



Жоғарыдағы элементтерді қосылу кiin болғанда, пломбалары су немесе техника вазелинмен дымқылданыңыз.

Шаңсорғыштың функциялары

ҚАПЫМЕН ӨДЕТТІ ЖИНАУЫ



1 Шаңсорғыш бөлмесінің ашу түйменсіне басып 2 бөлменің қақпағыны жоғарыға тартыңыз.

2 Камераға 22 шаңжинағышы орнатылған қоржынды қойыңыз. Қоржынның дұрыс орнатылғанына, яғни камераның саңылауларына қондырылып, қорғайтын бітеудің жылжығанына көз жеткізіңіз. Камерада шаңжинағышты жайып тастаңыз.



Шаңжинағышы орнатылған қоржынды дымқыл камераға қоюға тыйым салынады. Камераның іші дымқыл болса, оны кептіру керек. Шаң жинағышы дымқылданбау керек.

3 Бөлмені сүзу коллективпен жасырыңыз.



Шаңжинағышы бар қоржын дұрыс орнатылмаған болса, қорғайтын бітеу камераның сүзгіш элементпен жабуға мүмкіндік бермейді.

● Шаңсорғышты В нүктесімен байланысты қолдануға дайындатыңыз.

4 Шаңсорғыш соңғы өшірілген уақыттағы сору қуаты деңгейінде қосылады. Қуат реттеуішінің көмегімен +/-9 керекті қуат деңгейін орнатыңыз (BWD420HYG, BWD421PET, BWD421PRO).



Шаңсорғыш берілген сору қуаты деңгейін есте сақтау атқарымымен жабдықталған (BWD420HYG, BWD421PET, BWD421PRO). Шаңсорғышты «қосу/өшіру» (8) түймесін басу арқылы өшіру барысында ағымдағы берілген сору қуаты деңгейін есте сақтау жүзеге асады. Келесі қосуда шаңсорғыш соңғы өшірудегі жұмыс істеген қуатында қайта қосылады.



Шаңсорғыш басқару панелі сору қуатының жарық көрсеткіші жарықтығын орнату (10) және ауа өткізуші саңылауының бітеліп қалу көрсеткіші (12) атқарымдарымен жабдықталған (BWD420HYG, BWD421PET, BWD421PRO). Сору қуатының жарық көрсеткіштері жарықтығын орнату үшін бір уақытта қуат түзету түймелерін басып, + және - (9), түймелердің басылған күйінде,

шаңсорғышты «қосу/өшіру» түймелері көмегімен қосу керек (8). Сору қуатының MIN, 2, MAX деңгейлік көрсеткіштері жанады, ал шаңсорғыш қозғалтқышы қосулы қалады. Содан кейін қуат түзетуінің көмегімен +/- (9) жарық көрсеткішінің (10) және индикатордың (12) жарығын азайтып немесе көбейту керек. Насос жұмысының жарық көрсеткішінің жарықтығын өзгертуге болмайды (6). Талап етілген жарық көрсеткіштердің жарықтығын орнатқаннан кейін «қосу/өшіру» (8) түймелері арқылы шаңсорғышты тоқтан ажырату керек. Осылайша жарық көрсеткіші жарықтығын орнату режимінен шығады, ал берілген деңгей қалады.



Шаңсорғышта күштің шек кою функциясы орналасқан, қапы толық немесе ауа тартатын тесігін тықтырған кезде. Сол жағдайларда шаңсорғыштың мотор күші нашар мен жұмыс істеу кезде күшің шек кою мен ауа тартатын тесігін тықтыру жағқы жағады (12) (BWD420HYG, BWD421PET, BWD421PRO). Сол жағдайда ВКЛ/ВЫКЛ түймені (8) басып электр айырғыны розеткадан алыңыз, құбыры тазалаңыз немесе қапы ауыстырыңыз.



Қаптың демонтажы/құрастыуы

1 Камерадан сүзгіш элементті алып, 22 шаңжинағышы орнатылған қоржынды алып тастаңыз.

2 Шаңжинағышының пластинкасын жоғарыға сәл көтеріп, бағыттаушылардан алып тастаңыз.

3 Жаңа шың жинағышының пластинкасын бағыттаушыға шаңжинағышта көрсетілген нұсқарға қарап салыңыз, және оны қатты тартыңыз, пластинка бағыттаушыларда бітеліп қалуы керек.

4 22 шаңжинағышы орнатылған қоржынды камераға салыңыз және камераның үстін т. көрсетілгендей сүзгіш элементпен жауып қойыңыз. C2 және C3.



Егер шаңжинағышы қоржында орнатылмаса, қорғайтын бітеу камераны сүзгіш элементпен жабуға мүмкіндік бермейді.



Қосымша сатып алуға болатын қаптар жиынтығының нөмірі себеттегі жапсырмада көрсетілген.

СУ СҮЗГІ МОДУЛЫ ҚОЛДАНУМЕН ЖИНАУЫ



Шаңсорғышты ылғалды жинау режимінде қолданар алдында көбік сөндірішті қолданыңыз. Осы құралды қолданбау КЕЛПІДІКТЕН АЙЫРЫЛУҒА әкеледі. Ылғалды жинау режимінде жұмысты аяқтағаннан кейін шаңсорғышты кептіру үшін оны максималды қуатпен қосылған күйінде 30 с қалдырыңыз.

- ① Шаңсорғыш бөлмесінің ашу түймесіні басып (2) бөлменің қақпағына жоғарыға тартыңыз.
- ② Камераға қалқаны қойыңыз. Қалқаның дұрыс орнатылғанына, яғни камераның саңылауларына қондырылып, қорғайтын бітеудің жылжығанына көз жеткізіңіз.
- ③ Бөлмені 1,3–1,5 л сумен толтырыңыз. Су деңгесі контейнердің қабырғадағы белгісіне қарай болуы тиіс.



Су сүзгі модулы қолданған кезде аспабы суық қоспаңыз.

- ④ Бөлмені сүзу коллективпен жасырыңыз.



Егер қалқа дұрыс орнатылмаса, қорғайтын бітеу камераны сүзгіш элементпен жабуға мүмкіндік бермейді.

- Шаңсорғышты В нүктесімен байланысты қолдануға дайындатыңыз.
- Шаңсорғыш соңғы өшу уақытындағы сору қуаты деңгейінде қосылады. Қуат реттеуішінің көмегімен +/- (9) керекті қуат деңгейін орнатыңыз (BWD420HYG, BWD421PET, BWD421PRO).



Бөлмесіндегі су ауыстырмадан шаңсорғышты ұзын заман қолданбайыңыз.

СУ СҮЗГІ МОДУЛЫ ҚОЛДАНУЫМЕН ДАМҚЫЛ ЖИНАУ МЕН ТАЗАЛУЫ



Шаңсорғышты ылғалды жинау режимінде қолданар алдында көбік сөндіргішті қолданыңыз. Осы құралды қолданбау кепілдіктен АЙЫРЫЛУҒА әкеледі. Ылғалды жинау режимінде жұмысты аяқтағаннан кейін шаңсорғышты кептіру үшін оны максималды қуатпен қосылған күйінде 30 с қалдырыңыз.

Дамқыл жинау алдында жиналатын жерлері тазалаңыз. Шаңсорғышты қолдану алдында контейнері бос мен су сізгі модулы, басқа сүзгілермен таза болуы тиіс.

- ① Шаңсорғыштың контейнердің ашу түймесіні басып (2) бөлменің қақпағы жоғарыға тартыңыз.
- ② Су сүзінің модулы контейнер шығарыңыз (сүзгі коллективи мен бөлімі).
- ③ Тазалау сұйықтық контейнердің тұтқасыны (25) алыа жоғарыға тартыңыз.
- ④ Төкпелі мойынның тығынын шығарыңыз және жуғыш құралға арналған су қоймасын (25) жапсырмада көрсетілген мөлшерде жуғыш затпен толтырыңыз (G 500 O Tens (31) жуғыш зат қоспасы және суық су):

– «G 500 O Tens» BUZIL, Германия.

- тазалау сұйықтық контейнердің тесігі бітеуішпен жабыңыз.



Кілемді ылғалды тазалаудан бұрын кілем бояуының төзімділігін тексеріңіз. Дайындалған қоспаның кішкене бөлігін ақ матаға жағыңыз және кілемнің ең көрінбейтін жерін тазартыңыз. Егер мата бояуы оңса, бұл кілемнің бояуы төзімді емес және ол кілемді G 500 O Tens жуғыш затының көмегімен тазалауға болмайтынын білдіреді.

- ⑤ Тазалау сұйықтық контейнері (25) бұрынғы орналасқан жеріне қойыңыз.

- ⑥ Бөлімі су сүзгі модулымен бірге шаңсорғышқа қойыңыз.

Көбік жаратылудан сақтау үшін немесе көбігін жарату кезінде, Bosch арқылы ұсынған көбік неутрализаторды қолданыңыз. Суреттеуде жазылған тәсіл сияқты:

– «G 478 Buz® Defoam» BUZIL неміс фирмасы.

- Шаңсорғышты В нүктесімен байланысты қолдануға дайындатыңыз.



Дамқыл тазалау үшін теққана үлкен немесе кішкене шашыратқыш саптамалары қолданыңыз.

- Шаңсорғыш соңғы өшу уақытындағы сору қуаты деңгейінде қосылады. Қуат түзеткішінің көмегімен +/- (9) керекті қуат деңгейін орнатыңыз (BWD420HYG, BWD421PET, BWD421PRO).

- ⑦ Сүзгінің ВКЛ/ВЫКЛ түймені басыңыз (7).



Зияпатты теққана бөлмесінде тазалауын сұйықтық бөлған кезде қосыңыз. Сұйықтықсыз сүзгі Дауысты жұмыс істейді.

Егер сүзгіні қосқан кезде шашыратқыш саптамасы су шашпаса, тазалау сұйықтық контейнердің дұрыс орналасуы тексеріңіз. (оны қатты басыңыз). Түтігің қақпағың кранды, шлангтің щетка саптамасында тұзағы мен шашыратқыш саптамасы бос болғаны тексеріңіз.

- ⑧ Саптамасына су ағыны ыңғайлаған шлангтің тұтқасындағы түймесі басыңыз.

Түймесіні пулсты басыңыз саптамасына су ағының тоқтатылуың себебі болады. Ал түймесіні басу мен арқасына жылжыту саптамасына тұрақты су ағының себебі болады.

Тұтқасында еміс реттеу үшін молния бар. Су жинау кезінде тесігі ашаңыз.



Тазалау сұйықтық ұзын уақыт кілемдің бір жерге шашыратпаңыз. Оны сіңіртуыңіз мүмкін.

- Кілемді тазалау барысында және тазалаудан кейін тазаланған кілем үстімен жүрмейтіндей етіп тазалау жұмысын жүргізіңіз. Кілемнің бір бөлігін тазалап болғаннан кейін, жуу құралын шашуды доғарыңыз

және сол жерді соратын қондырманың көмегімен құрғатыңыз. Осы әрекетті кілемнің беті түгелдей құрғағанға дейін жалғастырыңыз. Қондырманы кілемнің бетінде ілгері-кейін қозғаңыз.

- Шашырату аяқталғаннан соң зияпаты сөндіріңіз мен саптамасына келген судың реттеуші түймесіні басыңыз – «қызым сөйлету» үшін.



Шаңсорғыш сепаратор көбікшесі II (33) қатты ластанғанда немесе сұйықтықтың деңгейі ең жоғарғы белгіден асқан жағдайда соруды автоматты түрде бітейтін сақтандырғыш қалтқымен жабдықталған. Бұл қозғалтқыш күшінің қысқа мерзімді төмендеуімен және ауа сору саңылауының бітелу көрсеткішінің (12) (BWD420HYG, BWD421PET, BWD421PRO) жаңуымен белгілі болады. Мұндай жағдайда шаңсорғышты қосу/өшіру түймесі (8) арқылы сөндіріп, айырды желілік розеткадан ажырату және сүзгіні тазартып, контейнерді босату қажет.



Кілемдің қатты сіңіруге болмайды. Сол жағдай оның деформациялануының себебі болады.

СУ СІЗГІ МОДУЛЫ ҚОЛДАНУМЕН СУ ЖИНАУЫ

Шаңсорғышты су жинау қолдану үшін, су сүзгі модулы қолдануымен тазалауы сияқты дайындату тиіс. Сол жағдайлар қоспағанда:



1. Бөлмесі (бос) суыс болуы тиіс.
2. Шашыратқыш саптамалары (кішкене, үлкен) үлкен шашыратқыш саптамаласыны немесе су жинау саптамасы қолданыңыз.



Контейнердің толық болғанда шаңсорғышты қолданбайыңыз. Бір уақытта сұйықтықтың үлкен мөлшері жинамайыңыз.

Жинаған кезде сұйлықтық максималды денгесі артып кеткенде шаңсорғышта орналасқан қалтқы емісті тоқтатылады. Контейнердің максималды ауқымы 5 л. Сол жағдайда жоғарыда жазылған жағдайларда сияқты жасаңыз (мотордың пулсты қызметі).

ЖҰМЫС АЯҚТАЛУ, ШАҢСОРҒЫШТЫҢ ТАЗАЛУЫ МЕН КҮТІМІ

- Шаңсорғышты қосу үшін ВКЛ/ВЫКЛ түймені басыңыз (8). Электр айырғыны розеткадан алыңыз.
- Электр сымды орау арнай тасу үшін тұтқаны (11) горизонтальді түсіріңіз және оны басыңыз, оралып тұрған шнурды қолыңызбен жай-жай ұстап тұрыңыз ол бұзылмау үшін.
- Шлангтің соңғы бөлігі айналаңыз – шланг мен шаңсорғыштың корпусындағы  белгілері қарсыларында орналасуы тиіс. 

- Қақпақта орналасқан қызыл түймесі басып, кішкентай шлангтің қраны алып шығарыңыз мен өзіңізге тартыңыз.
- Телескоптық ұзатыру түтігі иілгіш шлангтің сабындан, саптамадан мен щеткадан бөліңіз.
- Бөлмедегі ласты суды шығарыңыз.
- Шаңсорғышты пайдаланған соң шаңсорғыш бөлмесі, сүзгілері (төмендегі демонтажы) мен бөлкітері жақсы тазалаңыз – бірнеше рет су ауыстырып.
- Дұмқыл тазаланған соң шаңсорғыштың барлық қолданатын жабдықтары жуыңыз. (шланг, құбыр, саптамалар).



Шаңсорғыштың жабдықтары нашар тазалауы көбігің мен еңгізбелерінің сузу функциялардың жоғалтуы мен бактериялардың көбеюінің себебі болады. Жабдықтары тағыда құрастыру алдында жуылған саптамаларды кептіріңіз.

СУЗГЛЕР ДЕМОНТАЖЫ

КӨБІК СҮЗГІ I



- ① Сүзгі коллективтің қақпағын тұтқасыны жоғарыға тартып ашыңыз.
- ② Сүзгіні шығарып суда шайқаңыз болады. Сүзгіні кептіріп шығаратын жеріне қойыңыз.
- Сүзгі коллективтің қақпағы жабыңыз. Дырыс салынғанда дыбыс шығады.

КӨБІК СҮЗГІ II



- Сүзгі демонтажы алдында құтқарушы қолғап қолдануға ұсынылған.
- ① Көбік сүзгіні саусақтарыңызбен алып, сүзгі коллективтің корпусының шығарыңыз.
 - ② Сүзгіні шығарып суда шайқаңыз болады. Сүзгіні кептіріп шығаратын жеріне қойыңыз.



Сузу көбігі қолдарыңызбен немесе кір жуғышта жууға болмайды. Тазаланған соң бөлме температурда кептіріңіз. Көбігі радиаторда кептіруге тыйым салынған.

ЕРА/НЕРА МЕН МОТОР СҮЗГІ



ЕРА/НЕРА (ауа) кіру сүзгі 30 сағат жұмыс істеген соң 6 ай ішінде ауыстыруы тиіс. Ал қатты ластаған кезде біраздан соң.

- ① Сүзгі қапақтың молниясы төменге түсіріп сізгінің қақпағыны ашыңыз.
- ② ЕРА/НЕРА сүзгі ластаған кезде алып шығарыңыз мен жаңа сүзгіне ауыстырыңыз.
- ③ Мотор сүзгі ластаған кезде алып шығарыңыз мен жаңа сүзгіне ауыстырыңыз.
- ④ ЕРА/НЕРА сүзгі мен салқындатқан сүзгі суда шайқаңыз болады. Келесі қолдану алдында сүзгілері кептіріңіз.
- Сүзгінің қақпағы жабыңыз мен молнияны жоғарыға тартыңыз.

ТУРБОҚЫЛШАҚ

Турбоқылшақтың сипаттамасы

Турбоқылшақ – турбинаның көмегімен қозғалатын, айналмалы қылшақты сорғыш саптама. Кілемдер мен ковролинді тек шаңсорғышпен бірге тазалауға арналған. Пластмассадан жасалған тұрқы эстетикалық кескінді қамтамасыз етеді. Айналмалы қылшағының арқасында турбоқылшақ тазалауға қиын ластануды, мысалы, жіптер, мата қалдықтары, қағаз және т.б. кетіре алады. Әсіресе, кілемдер мен ковролиннен жүнді тазалау өте қиын боғандықтан, үй жануарлары (мысық, ит) мекендейтін пәтерлерге аса қажет. Қылшақтың білікшесі қайыс жетек арқылы иілген жерінде орналасқан турбинамен қозғалысқа келтіріледі. Реттеуіштің сәйкесінше орнатылуы кілем түгінің биіктігіне қарай турбоқылшақтың тиісті жұмысын қамтамасыз етеді, оның кілем бетіндегі қозғалысын жеңілдетеді.

Қауіпсіздік техникасы бойынша нұсқаулар

Турбоқылшақты пайдалану барысында келесі қауіпсіздік шараларын сақтау керек:



ҚАУІПТІ! / ЕСКЕРТУ!

Сақтамау жарақат алуға алып келуі мүмкін

- Айналып тұрған қылшақты ұстамаңыз.
- Турбоқылшақты электр құралдарының тұтастыратын сымдары арқылы қозғалтпаңыз. Бұл сымдардың айыру қаптары зақымдануы мүмкін.
- Жұмыс істеп тұрған турбоқылшаққа балаларды жақындатпаңыз.
- Айналып тұрған қылшақты ұстау жарақатқа әкеп соқтыруы мүмкін.
- Аталмыш құрылғыны 8 жастан асқан балалар және құрылғыны қауіпсіз пайдалану мен мүмкін қауіптер туралы нұсқаулар берілген, бақылау қамтамасыз етілген жағдайда құралмен жұмыс тәжірибесі жоқ және дене және ақыл-ой мүмкіндіктері шектеулі тұлғалар пайдалана алады. Балалар құралды ойыншық етпеуі

керек. Балалар тиісті қадағалаусыз құралды тазаламауы немесе құралды күту бойынша басқа да әрекеттер жүзеге асырмауы керек. Ешбір жағдайда турбоқылшақты мыналарды тазалау үшін қолданбаңыз:

- Еденді жылтырату.
- Мыналарды сору үшін:
 - сулы және ылғалды шаң-тозаң,
 - ыстық күл,
 - темекі мен сіріңке қалдықтары, ұстараның жүзі, шаш түйреуіш, кнопкалар, шыны сынықтары және т.б. сияқты үшкір және қатты заттар,
 - ұн, цемент, гипс, принтер және ксерокстардың тонерлерін және т.б.



НАЗАР АУДАРЫҢЫЗ!

Осы талаптарды сақтамау мүліктің зақымдануына әкеп соқтыруы мүмкін

- Турбоқылшақтың жұмыс істеу барысында айналмалы қылшақтың білікшесі немесе оның сорғыш арнасы мата қалдықтарының, қағаздың және т.б. есерінен оқшаулануы мүмкін.



КЕҢЕС

Өнім туралы және пайдалануға қатысты нұсқаулар

- Турбоқылшақ қателесіп қатты еденде қолданғанда бүлінбес үшін дөңгелекшелермен жарақталған.

Құрылғының құрылысы





- 1 Реттеуіш
- 2 Қосқыш
- 3 Нығайтқыш ілмек
- 4 Дөңгелекшелер
- 5 Айналмалы қылшақ
- 6 Турбина қорғанысы

Турбоқылшақты шаңсорғышқа орнату

Шаңсорғышта пайдалану нұсқаулығында көрсетілген сипаттамаға сәйкес турбоқылшақты шаңсорғышқа орнатыңыз.

Турбоқылшақты пайдалану

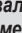
i Шаңсорғышты қолданбас бұрын айналмалы бөлшектің оқшаулануын алдын алу үшін еденді барлық ластан тазарту керек.

- Шаңсорғышты қосыңыз.
- Шаңы сорылуға тиісті кілем түгінің биіктігіне қарай турбоқылшақтың корпусында орналасқан реттеуішті орнатыңыз.
 - Қысқа түкті кілем – реттеуішті  белгісіне қарай жылжытыңыз.
 - Ұзын түкті кілем – реттеуішті  белгісіне қарай жылжытыңыз.

! Турбоқылшақты пайдалану арқылы, әсіресе ұзын түкті кілемдер мен аң терілерін тазалаудың қауіпсіздігін ойлай отырып, сіздерден турбоқылшақты қолданбас бұрын шаңы сорылатын заттың аздаған жерінде турбоқылшақтың сору күшін сынауды сұраймыз.

- Қылшақты алға және артқа қарай ақырындап қозғалтыңыз.

! Турбоқылшақты ұзақ уақытта бір жерде ұстап тұрмай, үнемі қозғалтып тұрыңыз, себебі кілем зақымдануы мүмкін.

i Кілемнің шашақтарын тазалау барысында турбоқылшақты тек тілмен көрсетілген бағытта қозғалтыңыз ( суреті). Бұл айналып тұрған қылшаққа шашақтардың оралуынан сақтайды.

i Шаң-тозаңды жинаушы қап пен сүзгілердің ластануы қылшақ білікшесінің айналым санына әсер етеді. Білікше кілемде айнамай қалуы мүмкін. Мұндай жағдайда қап пен сүзгілерді жаңасына ауыстыру керек.

Турбоқылшақты күту және тазалау

! Турбоқылшақты тазаламас бұрын қылшақты шаңсорғыштан ажырату керек.

Айналмалы қылшақты тазалау



i Пайдалану барысында айналмалы қылшақта жіптердің, баулардың, шаштың, мата қалдықтарының және т.б. бөлшектері жиналуы мүмкін.

Мұндай ластануды кетіру үшін:

- ① Қайшының ұштарын айналмалы қылшақтың тесігіне салыңыз.
- ② Қайшыны қылшақта оралып қалған шашты немесе жіпті іліп алатындай қозғалтыңыз.
- ③ Оларды қып, қолыңызбен немесе тістеуікпен шығарып алыңыз. Тазалау барысында айналмалы қылшақтың қылдарына зақым келмейтіндей сақ болыңыз.

i Сірікке, қағаз немесе мата қиындылары сияқты қоқыс турбоқылшақ сорғыш арнасының бітелуіне әкеліп, бұл сору күшін азайтып, қылшақ білікшесінің айналымын төмендетеді (толықтай тоқтап қалуы да мүмкін).

Турбоқылшақтың сорғыш арнасын тазалау **M**

Турбоқылшақтың сорғыш арнасындағы ластануды тазарту үшін келесі амалдарды орындаңыз:

- ① Турбоқылшақты дөңгелешелері жоғары қарайтындай аударыңыз.
- ② Турбинаның қорғанысындағы ысырманы басып, турбоқылшақтан қорғанысты алып тастаңыз.
- ③ Сорғыш арнадағы, турбина қалақтарындағы және турбина камерасындағы ластануды тазартыңыз.
- ④ Турбинаның қорғанысын оның екі шығыңқы жерін турбоқылшақтың корпусындағы тесіктеріне дәл келтіріп, ысырманы бекітіп жабыңыз. Сырт еткен дыбыс шықса, турбинаның қорғанысы дұрыс орнатылған болып саналады.

Турбоқылшақты тазалау

! Турбоқылшақты тазалау үшін ешқашан бензинді, еріткіштерді, майды және корпустың түсін өзгертетін басқа да химиялық заттарды пайдалануға болмайды.

! Корпусты сырып кететін абразивті тазартқыш заттарды қолданбаңыз.

- Қажет болған жағдайда турбоқылшақты ылғал шуберекпен сүртіңіз (оны ыдыс жуатын сұйықтықпен сулауға болады).

! Турбоқылшақты ыстық пештерден, бумен жылыту батареяларынан, жылытқыштардан және т.б. заттардан алшақ ұстаңыз. Жоғары температура турбоқылшақ корпусының берік деформациялануына әкелуі мүмкін.

Өндіруші құралды тағайындалғанына сәйкес немесе онымен дұрыс қолданбауының нәтижесінде мүмкін болған зянға, жауап бермейді.

Өндіруші кез келген уақытта заңға сүйенген нормалардың, нормативтік актілердің, директивтердің немесе конструкциянды өзгертулерді енгізу үшін, және де конструкцияды, эстетикалық және басқа да себептермен алдын ала хабарламастан құралды модификациялау құқығын сақтайды.