

Пылесос

Руководство пользователя

Серия VS15T70**** / VS20T75****

- Перед использованием данного устройства внимательно прочитайте инструкцию.
- Устройство предназначено для эксплуатации только в помещении



SAMSUNG

Содержание

ПОДГОТОВКА

Меры предосторожности

УСТАНОВКА

Компоненты устройства

Принадлежности

Установка настенного крепления

Сборка настенного крепления

Установка настенного крепления

ЭКСПЛУАТАЦИЯ

Использование пылесоса

Использование настенного крепления

Зарядка аккумулятора

Использование пылесоса

Использование принадлежностей

ОБСЛУЖИВАНИЕ

3 Обслуживание пылесоса 22

Как определить, пора ли очищать контейнер для пыли 22

Простой способ очистки контейнера для пыли без
загрязнения окружающего пространства 22

Очистка контейнера для пыли 22

Очистка фильтра 24

Очистка принадлежностей 24

ПРИЛОЖЕНИЕ

Примечания и предупреждения 26

Использование аккумулятора 26

Эксплуатация 27

Обслуживание 29

Поиск и устранение неисправностей 30

Меры предосторожности

- Перед началом эксплуатации устройства внимательно прочитайте данное руководство и сохраните его для дальнейшего использования.
- Поскольку данное руководство по эксплуатации предназначено для устройств разных моделей, технические характеристики приобретенного пылесоса могут немного отличаться от характеристик, приведенных в руководстве.

Используемые предостерегающие/предупреждающие символы

ПРЕДУПРЕЖДЕНИЕ

Указывает на опасность летального исхода или получения серьезной травмы.

ВНИМАНИЕ

Указывает на опасность получения травмы или повреждения имущества.

Другие используемые символы

ПРИМЕЧАНИЕ

В тексте содержится важная дополнительная информация.

«Пылесос – устройство предназначенное для уборки помещений»

Несоблюдение этих требований может привести к повреждению внутренних деталей пылесоса и аннулированию гарантии.

Общие сведения

- Внимательно ознакомьтесь со всеми инструкциями. Перед включением пылесоса убедитесь, что напряжение питания совпадает с напряжением, указанным в табличке с техническими данными, которая располагается на задней панели ручного пылесоса (сторона контактов аккумулятора).
- **ПРЕДУПРЕЖДЕНИЕ.** Не используйте пылесос на влажном ковре или полу.
- Если устройство используется детьми или они находятся поблизости во время его использования, не оставляйте детей без присмотра. Не позволяйте детям играть с пылесосом. Не допускайте, чтобы пылесос оставался включенным без присмотра. Пылесос следует использовать только по прямому назначению, описанному в данном руководстве.
- Не используйте пылесос без контейнера для пыли.
- Для наиболее эффективной работы устройства освобождайте контейнер для пыли до его заполнения.
- Не используйте пылесос для сбора просыпавшихся спичек, горящего пепла или окурков. Не храните пылесос вблизи кухонной плиты или других источников тепла. Горячий воздух может привести к деформации и обесцвечиванию пластиковых деталей устройства.
- Не используйте пылесос для сбора твердых и острых предметов, поскольку они могут повредить его детали.
- Не закрывайте всасывающее или выпускное отверстие.

- Во избежание повреждений при отключении вилки от сетевой розетки следует держаться за саму вилку, а не за кабель.
- Люди с ограниченными физическими, сенсорными или умственными способностями (включая детей) и лица, не обладающие достаточным опытом или знаниями, не должны пользоваться данным устройством, если их действия не контролируются или если они предварительно не проинструктированы лицом, отвечающим за их безопасность. Дети не должны выполнять уборку с помощью пылесоса или проводить его техническое обслуживание без присмотра взрослых.
- Не оставляйте детей без присмотра и следите за тем, чтобы они не играли с устройством.
- Перед очисткой или техническим обслуживанием пылесоса следует обязательно извлечь аккумулятор из корпуса устройства.
- Не рекомендуется использовать удлинители для подключения устройства.
- В случае нарушения функционирования пылесоса отключите его от источника питания и обратитесь к сотруднику официальной сервисной службы Samsung.
- Чтобы предотвратить несчастные случаи, связанные с применением электроэнергии, при повреждении кабеля питания его замену должен производить изготовитель, сотрудник официальной сервисной службы или другой квалифицированный специалист.
- Не используйте пылесос для сбора воды.
- Не погружайте пылесос в воду для его очистки.
- При необходимости замены обратитесь в компанию Samsung или сервисный центр Samsung.

Настенное крепление

- Не вносите изменения в конструкцию поляризованной вилки для подключения к неполяризованной розетке или удлинителю.
- Не используйте устройство на улице или на влажной поверхности.
- Отключайте настенное крепление от сетевой розетки, когда оно не используется, а также перед выполнением обслуживания.
- Для подзарядки используйте только настенное крепление, предоставленное производителем.
- Не используйте устройство, если кабель питания или вилка имеют повреждения.
- Не тяните за кабель питания, не используйте его для переноски устройства, не допускайте его защемления дверью, не натягивайте его вокруг острых краев или углов. Держите кабель питания вдали от нагретых поверхностей.
- Не используйте удлинители и сетевые розетки с недостаточной номинальной силой тока.
- Не выполняйте зарядку одноразовых элементов питания.
- При отключении от розетки не тяните за кабель питания. Чтобы отключить устройство от розетки, следует держаться за вилку, а не за кабель.
- Не ломайте и не пытайтесь сжигать аккумуляторы, поскольку под воздействием высокой температуры они взорвутся.
- Не пытайтесь самостоятельно вскрывать настенное крепление. Ремонт должны осуществлять только квалифицированные специалисты сервисного центра Samsung.
- Не подвергайте настенное крепление воздействию высокой температуры и не допускайте его контакта с влагой.

Пылесос

- Не используйте пылесос для сбора твердых или острых предметов, например стекла, гвоздей, винтов, монет и т. д.
- Не используйте пылесос без фильтра. Ввиду риска случайного включения пылесоса во время обслуживания не засовывайте пальцы и посторонние предметы в отсек вентилятора.

- Не вставляйте в отверстия посторонние предметы. Не используйте пылесос, если его отверстия заблокированы. Не допускайте попадания в отверстия пыли, ворса, волос и любых других предметов, которые могут препятствовать потоку воздуха.
- Не используйте пылесос для сбора токсичных материалов (хлорсодержащего отбеливателя, аммиака, очистителя канализационных труб и т. д.).
- Не используйте пылесос для сбора горящих или дымящихся предметов, например сигарет, спичек или горячего пепла.
- Не используйте пылесос в закрытых помещениях, в которых воздух содержит высокую концентрацию паров масляной краски, растворителя, веществ для уничтожения насекомых, легковоспламеняющейся пыли, а также других взрывоопасных или токсичных испарений.

Установка

- В случае возникновения проблем с установкой настенного крепления обратитесь в сервисный центр Samsung.
- ※ Пренебрежение установкой настенного крепления может стать причиной травм или неисправности устройства, которые не подлежат компенсации.

Питание

ПРЕДУПРЕЖДЕНИЕ

- При установке настенного крепления не следует слишком сильно перегибать кабель зарядного устройства и ставить на него тяжелые предметы.
 - Несоблюдение этого требования может привести к поражению электрическим током или возгоранию.
- При попадании пыли, воды и т. п. на контакты вилки кабеля питания следует осторожно протереть их.
 - Несоблюдение этого требования может привести к нарушению функционирования или поражению электрическим током.

- Не следует тянуть за кабель питания или прикасаться к вилке кабеля питания мокрыми руками.
- Не подключайте настенное крепление к источнику питания с ненадлежащим напряжением. Не подключайте настенное крепление к переходнику на несколько розеток или удлинителю. Не оставляйте кабель зарядного устройства на полу. Его следует закрепить у стены.
 - Несоблюдение этого требования может привести к поражению электрическим током или возгоранию.
- Не следует использовать поврежденные вилку питания или зарядное устройство, а также плохо закрепленные сетевые розетки.
 - Несоблюдение этого требования может привести к поражению электрическим током или возгоранию.
- Если зарядное устройство повреждено, обратитесь в официальный сервисный центр Samsung для его замены на новое зарядное устройство.
 - Несоблюдение этого требования может привести к поражению электрическим током или возгоранию.

Эксплуатация

ПРЕДУПРЕЖДЕНИЕ

- Не прикасайтесь к зарядным контактам пылесоса и настенного крепления палочками для еды, металлическими отвертками, вилками, ножами и т. д.
 - Несоблюдение этого требования может привести к нарушению функционирования устройства или поражению электрическим током.
- Следите за тем, чтобы предназначенные для подключения аккумулятора контакты настенного крепления не соприкасались с предметами из токопроводящих материалов, такими как браслеты, наручные часы, металлические стержни, гвозди и т. п.
- Не допускайте попадания в пылесос и настенное крепление жидкостей, например воды или сока.
 - Несоблюдение этого требования может привести к поражению электрическим током или возгоранию.

- Используйте настенное крепление только по прямому назначению.
 - Несоблюдение этого требования может привести к серьезному повреждению настенного крепления или возгоранию.
- Не следует использовать пылесос для сбора жидкостей, лезвий, булавок, тлеющих углей и т. п. во время уборки.
 - Это может привести к нарушению функционирования или повреждению устройства.
- Не наступайте на корпус устройства и оберегайте его от ударов.
 - В противном случае возможно получение травм или повреждение устройства.
- Во время уборки не следует перекрывать воздухозаборное отверстие щетки и отверстие для отвода воздуха.
 - Это может привести к нарушению функционирования или возгоранию в результате перегрева устройства.
- Данное устройство предназначено только для бытового использования. Его не следует применять для очистки в тяжелых условиях эксплуатации, промышленной очистки или вне помещений, в частности для очистки каменных или бетонных поверхностей. Не используйте пылесос для сбора мелового порошка с бильярдных столов или вокруг них, а также в асептических помещениях в медицинских учреждениях.
 - Это может привести к нарушению функционирования или повреждению устройства.
- Не используйте устройство рядом с нагревательными приборами, например обогревателями, или в местах с горючими аэрозолями или легковоспламеняющимися веществами.
 - Это может привести к возникновению пожара или деформации устройства.
- Перед использованием устройства следует проверить правильность установки фильтров.
 - При неправильной установке пыль может попасть в расположенный внутри корпуса двигатель, что приведет к повреждению устройства. Мощность всасывания может снижаться.
- В случае утечки газа или распыления горючих аэрозолей не прикасайтесь к сетевой розетке и откройте окна, чтобы проветрить помещение.
 - Несоблюдение этого требования может привести к взрыву или возгоранию.
- При появлении необычных звуков, запаха или дыма при работе пылесоса его следует немедленно выключить и обратиться в сервисный центр Samsung.
 - Несоблюдение этого требования может привести к поражению электрическим током или возгоранию.

 **ВНИМАНИЕ**

- Не следует использовать устройство вблизи горючих веществ. Также не следует использовать устройство в следующих местах:
 - В местах, в которых на пол поставлены горящие свечи или настольные лампы.
 - В местах рядом с включенными автоматическими обогревателями, каминами с непогашенными углями, пепельницами с непогашенными сигаретами и т. д.
 - В местах хранения горючих веществ, таких как бензин, спирт, растворитель, или рядом с пепельницами с непогашенными сигаретами и т. д.
- Не разрешайте детям виснуть на настенном креплении или опираться на него.
 - Это может привести к травмам и повреждению устройства и напольного покрытия.
- При необходимости кратковременного прекращения работы с пылесосом во время уборки его следует положить на пол.
 - В противном случае пылесос может упасть, что может привести к получению травм или серьезному повреждению устройства.
- Не следует выполнять зарядку устройства рядом с окнами, нагревательными приборами, туалетными или ванными комнатами и т. д.
- После использования пылесос следует установить в настенное крепление или поставить на пол таким образом, чтобы обеспечить безопасность устройства.
 - При несоблюдении этого требования устройство может упасть и получить серьезные повреждения или причинить травмы.
- Не следует хранить пылесос, прислоняя его к стене или столу.
- Пылесос следует использовать только по прямому назначению. (Не позволяйте детям кататься на устройстве или играть с ним.)
 - Это может привести к получению травм или повреждению устройства.
- Перед подключением настенного крепления к сетевой розетке или отключением от нее следует выключить пылесос. При этом не следует прикасаться руками к контактам вилки.
 - Несоблюдение этого требования может привести к возгоранию или поражению электрическим током.

- При использовании щетки для влажной уборки не наступайте на ее верхнюю часть.
 - Это может привести к повреждению устройства или напольного покрытия.
- При использовании пылесоса следует соблюдать осторожность, чтобы не получить травму в результате прикосновения к движущимся или вращающимся деталям.
 - Соблюдайте осторожность, чтобы не допустить засасывания частей тела в насадку пылесоса (волос и т. д.).
- При очистке стен или потолка удерживайте устройство обеими руками.
- При уборке с помощью пылесоса удерживайте его обеими руками. Удерживание пылесоса одной рукой во время уборки может привести к повреждению запястья или падению устройства, что может стать причиной получения травм или повреждения пылесоса.
- Соблюдайте осторожность при сборке пылесоса, чтобы не прищемить пальцы или руки в месте шарнирного крепления рукоятки.
- Не используйте пылесос для очистки предметов, которые можно легко поцарапать (мониторов, приборов из нержавеющей стали и т. д.).
- Не храните пылесос в автомобиле.
- Не используйте воду для очистки пылесоса во время его использования.
- Пылесосом следует пользоваться только в сухих местах.
- Не используйте пылесос в местах с высоким уровнем влажности или на покрытых водой поверхностях.
- Не используйте пылесос для сбора пролитых напитков или испражнений домашних животных.
- Не используйте пылесос в местах, где он будет подвержен воздействию прямого солнечного света или высокой температуры.

Обслуживание

ПРЕДУПРЕЖДЕНИЕ

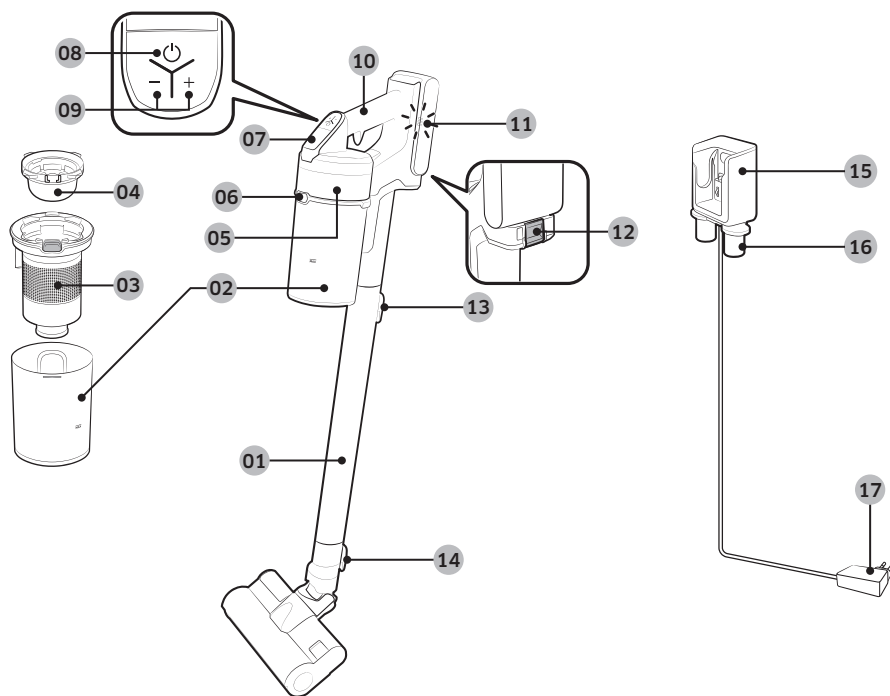
- Перед удалением посторонних предметов или веществ из пылесоса его следует выключить.
 - Если пылесос остается включенным во время удаления из него посторонних предметов или веществ, это может привести к получению травм или повреждению устройства.
- Для очистки наружной поверхности устройства следует сначала выключить его, а затем протереть сухой тканью. Не распыляйте воду непосредственно на корпус устройства, а также не используйте для его очистки летучие вещества, такие как бензол, растворитель или спирт.
 - При попадании внутрь устройства воды и возникновении ошибки выключите его и обратитесь в сервисный центр Samsung.
- Очистку настенного крепления следует выполнять после отсоединения устройства.
- При очистке моющихся деталей не следует пользоваться щелочными моющими средствами, кислотными и промышленными моющими средствами, освежителями воздуха, уксусной кислотой и т. д.
 - Это может привести к повреждению устройства, включая поломку пластмассовых деталей, деформацию, выцветание, повреждение надписей на устройстве и т. д.

Моющиеся детали		Контейнер для пыли, моющийся микрофильтр, фильтр ультратонкой очистки, сетчатый фильтр из металлической сетки, сухая ткань
Разрешенные моющие средства	Нейтральные	Средства для мытья посуды
Запрещенные моющие средства	Щелочные	Пятновыводитель с активным кислородом, средство для удаления плесени и т. д.
	Кислотные	Керосин, эмульгатор и т. д.
	Промышленные чистящие средства	NV-I, PB-I, Opti, спирт, ацетон, бензол, растворитель и т. д.
	Освежитель воздуха	Распыляемые освежители воздуха (с запахом кофе, трав и др.)
	Масла	Животные масла, растительные масла
Прочие средства	Пищевая уксусная кислота, уксус, ледяная уксусная кислота и т. д.	

ВНИМАНИЕ

- Не давите на пылесос, когда он помещен на хранение в настенное крепление.
 - Это может привести к получению травм и повреждению напольного покрытия и устройства.

Компоненты устройства



- 01 Трубка
- 02 Контейнер для пыли
- 03 Сетчатый фильтр из металлической сетки
- 04 Моющийся микрофильтр
- 05 Фильтр ультратонкой очистки
- 06 Кнопка защелки контейнера для пыли
- 07 Дисплей
- 08 Кнопка питания (⏻)
- 09 Кнопка регулировки мощности всасывания
- 10 Ручка

- 11 Индикатор уровня заряда аккумулятора
- 12 Кнопка защелки аккумулятора
- 13 Кнопка защелки трубки
- 14 Кнопка защелки щетки
- 15 Зарядное устройство для пылесоса
- 16 Держатель для принадлежностей
- 17 Зарядное устройство

※ Технические характеристики аккумулятора

Серия VS20T75****: литий-ионная аккумуляторная батарея, 21,9 В, 2850 мА·ч, 6 элементов

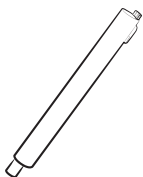
Серия VS15T70****: литий-ионная аккумуляторная батарея, 21,6 В, 1800 мА·ч, 6 элементов

※ Два указанные аккумуляторные батареи несовместимы друг с другом.

УСТАНОВКА

Принадлежности

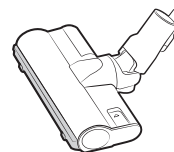
Принадлежности могут отличаться в зависимости от модели.



Трубка



Мягкая щетка



Щетка «Турбо»



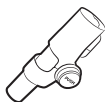
Механизированная мини-насадка



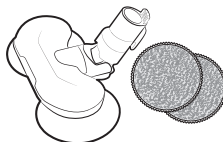
Комбинированная насадка



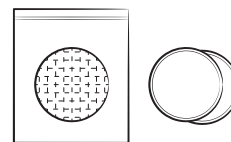
Щелевая насадка-удлинитель



Гибкая насадка



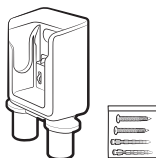
Щетка для влажной уборки /
многогоразовая увлажняющая
накладка



Одноразовая увлажняющая
накладка / крепежная накладка



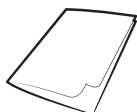
Аккумулятор



Настенное крепление
(Шурупы: 2 шт. / Дюбели: 2 шт.)



Зарядное устройство



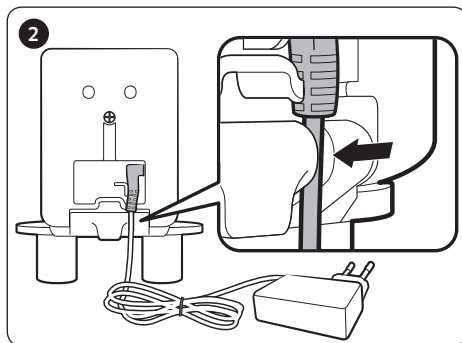
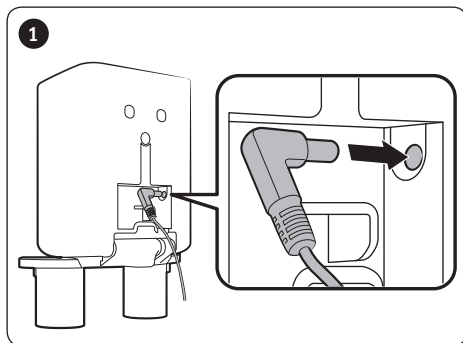
Руководство пользователя

Установка настенного крепления

⚠ ВНИМАНИЕ

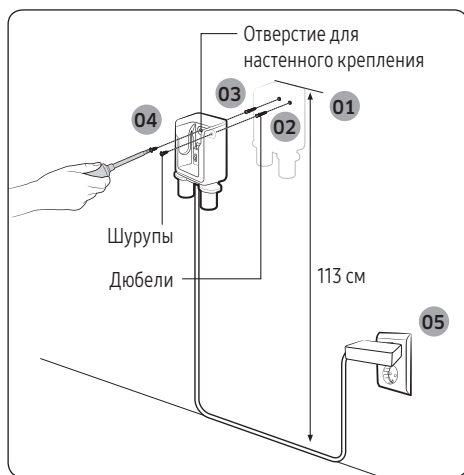
- Настенное крепление следует устанавливать на твердую бетонную стену.
 - В случае установки крепления на стену из дерева или сухой штукатурки устройство может упасть.

Сборка настенного крепления



- Для демонтажа настенного крепления выполните эти операции в обратной последовательности.

Установка настенного крепления



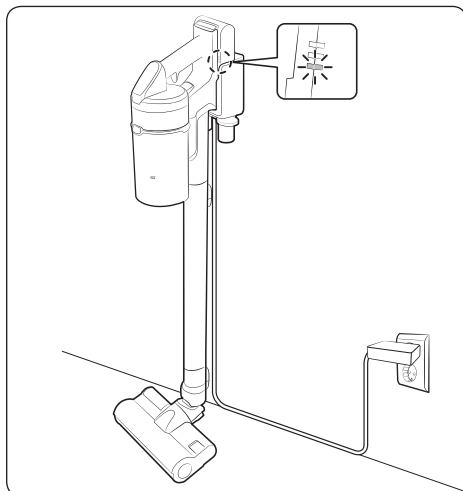
- Настенное крепление следует установить таким образом, чтобы его верхний край находился на высоте 113 см от пола.
- Используя настенное крепление в качестве шаблона, разметьте отверстия для шурупов.
- Используя сверло диаметром 6 мм, просверлите отверстия глубиной 50 мм и вставьте в них входящие в комплект поставки дюбели.
- Закрепите настенное крепление на стене с помощью входящих в комплект поставки шурупов.
- Вставьте вилку настенного крепления в розетку, установите пылесос в настенное крепление и убедитесь, что отображается индикатор уровня заряда аккумулятора.



* Для получения подробной информации об установке настенного крепления воспользуйтесь QR-кодом.

Использование пылесоса

Использование настенного крепления



Зарядка

- * Следите за тем, чтобы задняя часть аккумулятора располагалась в зарядном устройстве для пылесоса надлежащим образом.
- * Убедитесь, что во время зарядки отображается индикатор уровня заряда аккумулятора.
- * Во время зарядки индикатор уровня заряда аккумулятора мигает. После окончания зарядки индикатор прекращает мигать, а уровень его яркости уменьшается.

Хранение принадлежностей


Настенное крепление

- * При снятии принадлежностей для их хранения из всасывающих элементов пылесоса может высыпаться пыль.
- * Закончив уборку, дайте пылесосу поработать 10 секунд в режиме «Максимум».

Настольное зарядное устройство

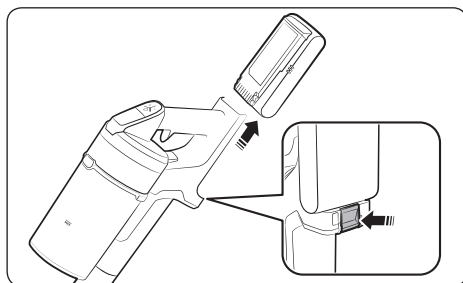
- * Поставьте настольное зарядное устройство на стол, сложив подставку с держателями принадлежностей, и установите принадлежности в держатели, как показано на рисунке.
- * Сложить подставку с держателями принадлежностей будет проще, если сначала вставить щелевую насадку-удлиннитель.

Зарядка аккумулятора

- * Если индикатор уровня заряда аккумулятора указывает самый низкий уровень и мигает (), аккумулятор необходимо зарядить.
- * При зарядке пылесоса убедитесь, что он надлежащим образом соединен с соединительным элементом настенного крепления.
- * Во время зарядки использование пылесоса невозможно.

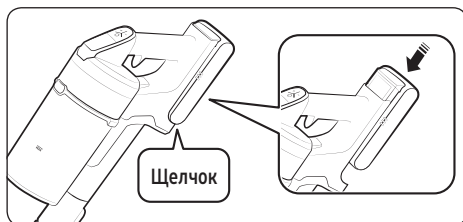
ВНИМАНИЕ

- Перед извлечением аккумулятора необходимо выключить устройство. (Принудительное извлечение аккумулятора во время работы пылесоса может привести к нарушению его функционирования.)
- Оберегайте аккумулятор от падений. Это может привести к получению травмы или повреждению аккумулятора.



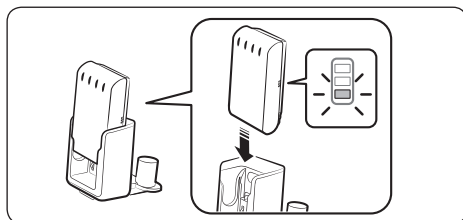
Извлечение аккумулятора

Нажмите кнопку защелки аккумулятора на задней стороне рукоятки, чтобы извлечь аккумулятор.



Установка аккумулятора

Вставьте аккумулятор до упора и нажмите на него, чтобы он зафиксировался со щелчком.

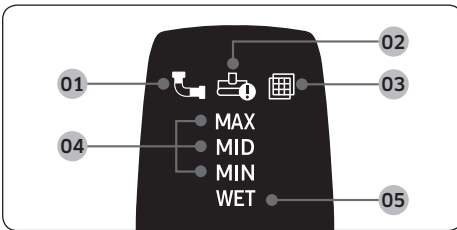
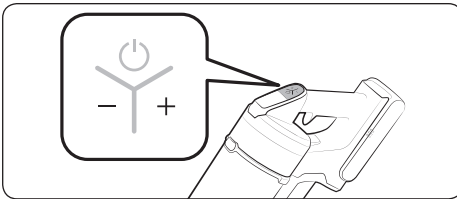
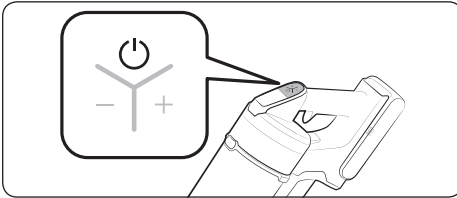


Зарядка с помощью настольного зарядного устройства

- Аккумулятор можно заряжать с помощью настольного зарядного устройства.
- Вставьте аккумулятор до упора.
- Убедитесь, что во время зарядки отображается индикатор уровня заряда аккумулятора.

Использование пылесоса

Если щетка цепляется за напольное покрытие, например ковер, коврик, подстилку и т. п., или не вращается надлежащим образом, измените мощность всасывания, установив «МИНИМАЛЬНЫЙ» или «СРЕДНИЙ» режим.



Включение/выключение питания (⏻)

При нажатии кнопки питания пылесос начинает работать в режиме «СРЕДНИЙ».

- Если установлена щетка для влажной уборки, пылесос начинает работать в режиме «ВЛАЖНАЯ УБОРКА».

Регулировка мощности всасывания

Мощность всасывания пылесоса можно регулировать.

- Кнопка «+» обеспечивает увеличение мощности всасывания.
- Кнопка «-» обеспечивает уменьшение мощности всасывания.

* Кнопка регулировки мощности всасывания в режиме «ВЛАЖНАЯ УБОРКА» не работает.

Использование дисплея

01 Засорение: засорение контейнера для пыли, трубки или всасывающего элемента.

02 Блокировка вращающейся щетки: застревание постороннего предмета на вращающейся щетке.

* Во время работы устройства защиты двигателя от перегрева индикатор блокировки вращающейся щетки не включается.

03 Фильтр отсутствует: сборка моющегося микрофильтра выполнена неправильно.

04 Мощность всасывания: Отображает текущую мощность всасывания.

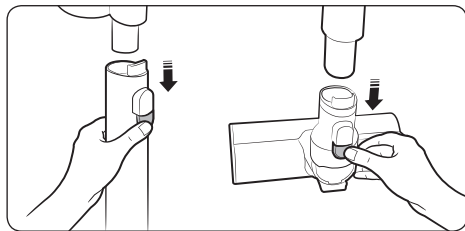
05 Режим уборки щеткой для влажной уборки: если установлена щетка для влажной уборки.

* Если указанный выше индикатор **01**, **02** или

03 мигает несколько раз, после чего пылесос прекращает работать, выполните необходимые действия в соответствии с разделом «Обслуживание» данного руководства.

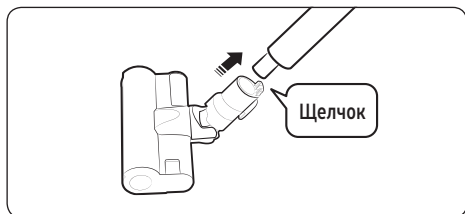
Использование принадлежностей

Если пылесос работает, но вращающаяся щетка не работает, убедитесь, что на нее не оказывается чрезмерное давление, либо что она не засорена посторонними предметами. (См. раздел «Поиск и устранение неисправностей» данного руководства.)



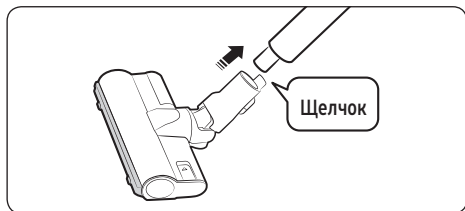
Разборка принадлежностей

- При разборке трубки нажмите кнопку защелки, расположенную в задней ее части.
- Перед разборкой принадлежностей включите режим «МАКСИМУМ» не менее чем на 10 секунд, чтобы удалить оставшиеся в них посторонние предметы.
- При разборке щетки нажмите кнопку защелки, расположенную в задней ее части.



Мягкая щетка

Используется для очистки пола (деревянного покрытия и линолеума).



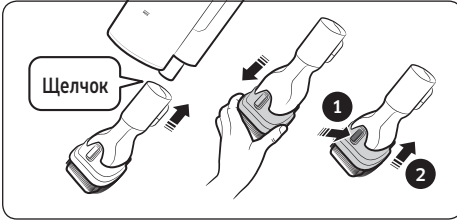
Щетка «Турбо»

Щетку «Турбо» следует использовать для уборки различных загрязнений, а также для очистки паркета.



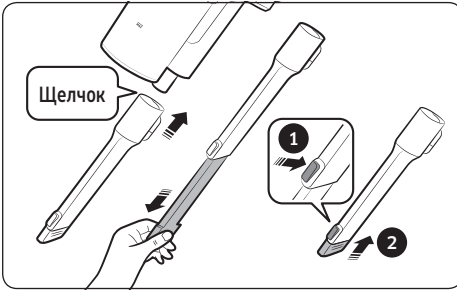
Механизированная мини-насадка

Предназначена для очистки постельных принадлежностей.



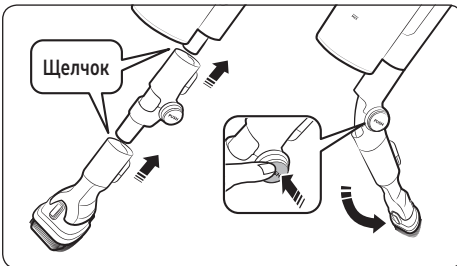
Комбинированная насадка

Используется для удаления пыли со штор, мебели, диванов и т. д.



Щелевая насадка-удлинитель

Предназначена для удаления пыли с оконных рам, из щелей, углов и т. д.



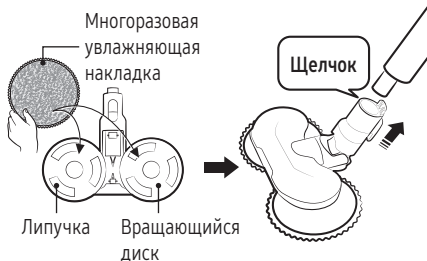
Гибкая насадка

Используется для очистки труднодоступных мест, таких как верхние или задние панели мебели или потолки.

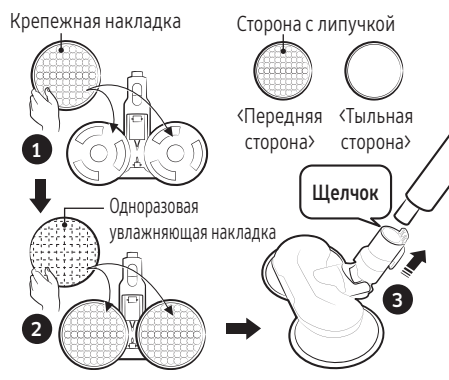
ПРИМЕЧАНИЕ

- Гибкую насадку можно соединить с комбинированной насадкой или щелевой насадкой-удлинителем.

Использование многоразовой увлажняющей накладки



Использование одноразовой увлажняющей накладки



Щетка для влажной уборки

Используется для очистки пола (деревянного или линолеума) с помощью увлажняющей накладки.

- * Щетка для влажной уборки не обеспечивает всасывания пыли.
- * При установке увлажняющей накладки убедитесь, что накладка находится в центре вращающегося диска.

Использование многоразовой увлажняющей накладки

Прикрепите многоразовую увлажняющую наладку к вращающемуся диску.

Использование одноразовой увлажняющей накладки

1 Прикрепите к вращающемуся диску крепежную наладку, а затем 2 прикрепите поверх нее одноразовую увлажняющую наладку.

- * При использовании одноразовой увлажняющей накладки убедитесь, что крепежная наладка установлена правильно. Сторона с липучкой является передней.
- * После использования одноразовой увлажняющей накладки ее следует выбросить.
- * Использование одноразовой увлажняющей накладки без крепежной накладки может отрицательно повлиять на эффективность уборки.

Обслуживание пылесоса

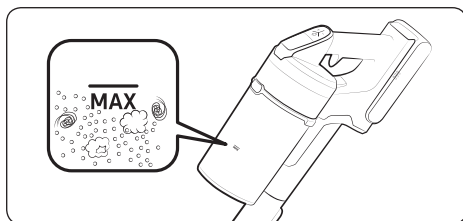


* Для получения подробной информации воспользуйтесь QR-кодом.

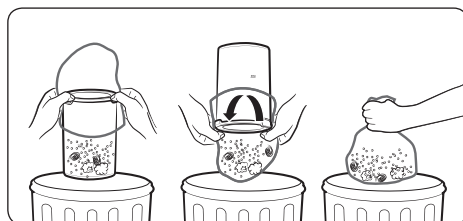
⚠ ВНИМАНИЕ

- Перед очисткой пылесос следует выключить.
- При заполнении контейнера для пыли или засорении фильтра работа пылесоса может быть остановлена устройством защиты двигателя от перегрева.
- Контейнер для пыли или фильтр следует очищать до их заполнения (достижения отметки «Max»).

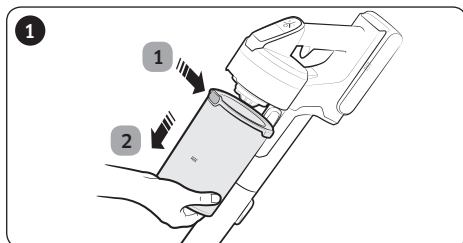
Как определить, пора ли очищать контейнер для пыли



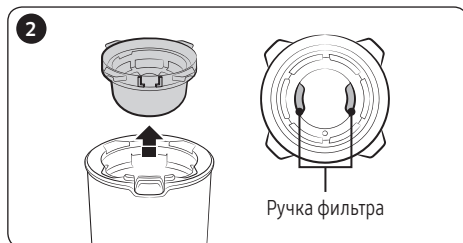
Простой способ очистки контейнера для пыли без загрязнения окружающего пространства



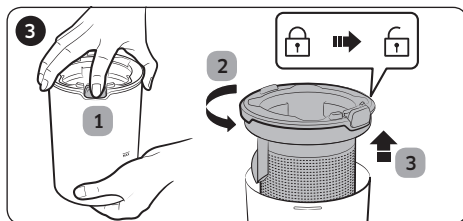
Очистка контейнера для пыли



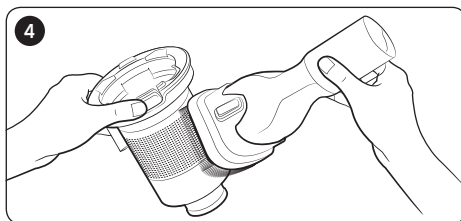
- 1 После нажатия кнопки защелки контейнера для пыли
- 2 потяните его в направлении, указанном стрелкой.



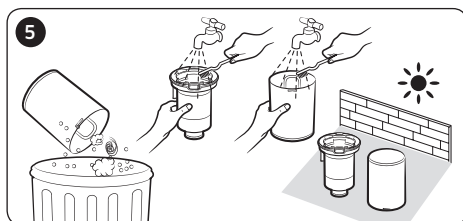
Извлеките моющийся микрофильтр, удерживая его за ручки, расположенные внутри него.



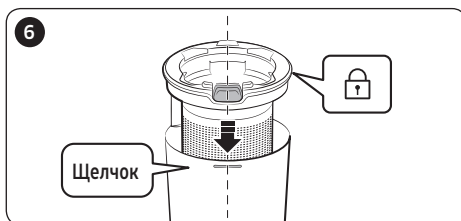
1 Удерживая кнопку нажатой, 2 поверните крышку контейнера для пыли и 3 снимите ее с контейнера.



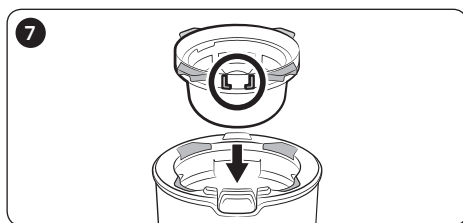
Удалите пыль с сетчатого фильтра из металлической сетки с помощью комбинированной насадки.
* Не следует тянуть за резиновую прокладку, которая крепится к сетчатому фильтру из металлической сетки.



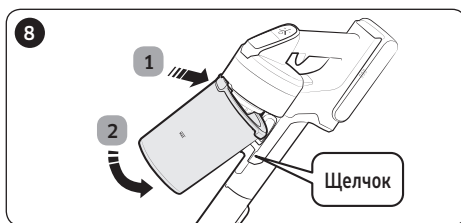
После опустошения контейнера для пыли очистите его и просушите в тени.



Установите на место крышку контейнера для пыли, совместив кнопку защелки контейнера для пыли с выемкой на нем.



Установите моющийся микрофильтр в крышку контейнера для пыли; для этого сначала вставьте его в выемку на фильтре, как показано на рисунке.

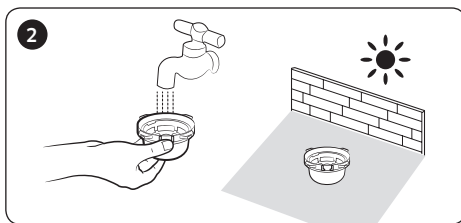
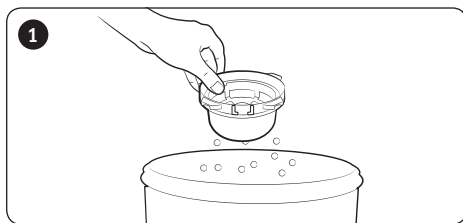


Установите контейнер для пыли в пылесос в порядке, показанном на рисунке, и нажмите на него, чтобы он зафиксировался со щелчком.

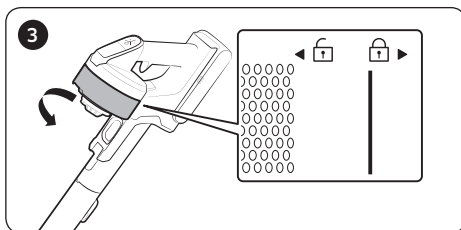
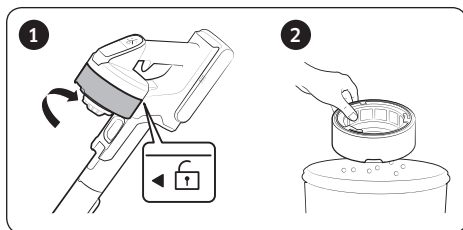
Очистка фильтра

- Чтобы обеспечить эффективность применения фильтра, следует регулярно удалять с него пыль и раз в месяц промывать его водой.
 - После очистки дайте фильтру полностью высохнуть в тени в течение не менее 24 часов, прежде чем использовать его снова.

Моющийся микрофильтр



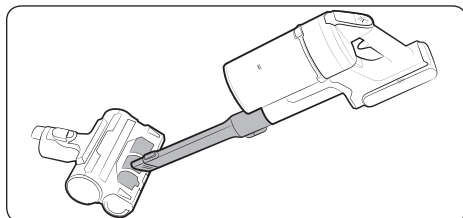
Фильтр ультратонкой очистки



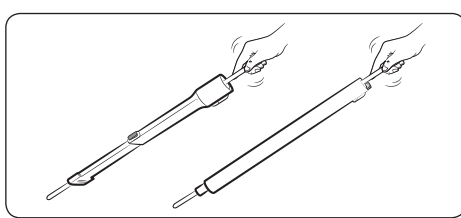
* При сборке следует повернуть фильтр таким образом, чтобы линия под изображением замка не была видна.

Очистка принадлежностей

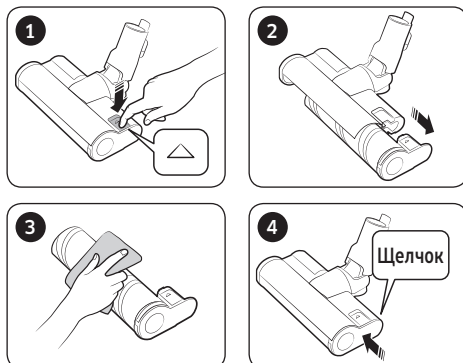
Механизированная мини-насадка



Щелевая насадка-удлиннитель / трубка



Мягкая щетка



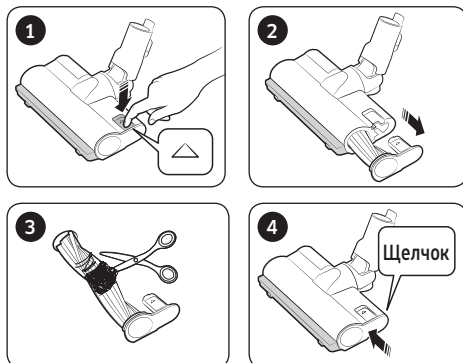
ПРИМЕЧАНИЕ

- Если на щетке остались загрязнения, удалите их с помощью влажной или сухой ткани.

ВНИМАНИЕ

- Не промывайте вращающуюся щетку и всасывающий элемент водой.
- Не используйте мягкую щетку для сбора влаги, например пролитой жидкости или испражнений домашних животных.

Щетка «Турбо»

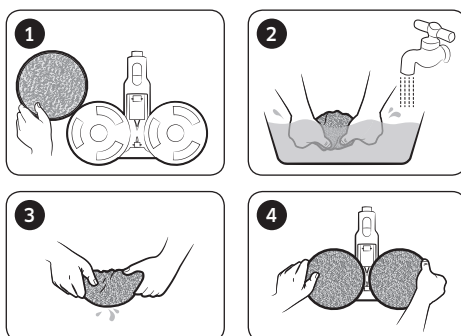


- Если удалить загрязнения не удается, снимите их с помощью ножниц.

ПРИМЕЧАНИЕ

- Если ткань или другие посторонние предметы попали в пылесос и заблокировали вращающуюся щетку (барaban), щетка перестанет работать во избежание повреждения двигателя. Очистите щетку, выключите пылесос, а затем включите его снова.
- Если после очистки щетка не заработала, снова выключите и включите пылесос.
- При очистке щетки соблюдайте осторожность, чтобы не прищемить пальцы в месте крепления щетки.

Щетка для влажной уборки



ПРИМЕЧАНИЕ

- Если вращающаяся щетка не заработала даже после очистки мягкой щетки, щетки «Турбо» и щетки для влажной уборки, возможно, сработало устройство защиты двигателя щетки от перегрева. Подождите не менее 30 минут, чтобы двигатель успел остыть, затем возобновите работу.

Примечания и предупреждения

Использование аккумулятора

ПРИМЕЧАНИЕ

- Если после зарядки аккумулятора пылесос не работает, аккумулятор следует заменить. Если после замены аккумулятора пылесос по-прежнему не работает, обратитесь в сервисный центр Samsung.
- При приобретении аккумулятора в сервисном центре Samsung следует проверить наличие на нем фирменного логотипа Samsung (**SAMSUNG**) и его наименование (серия VS20T75****: VCA-SBT90 / серия VS15T70****: VCA-SBT90E).

ВНИМАНИЕ

- Не пытайтесь разбирать аккумулятор или настенное крепление.
- Не допускайте воздействия на аккумулятор высоких температур и открытого огня.
- Поскольку аккумулятор разработан специально для данного устройства, не следует использовать его с другими электроприборами или в иных целях.
- Извлечение аккумулятора во время работы устройства может привести к нарушению его функционирования.
- Если аккумулятор извлекается при работающем двигателе пылесоса, в целях обеспечения безопасности после установки на место аккумулятор не будет работать в течение 30 секунд.
- По мере увеличения срока использования аккумулятора время зарядки и работы может сокращаться. Если зарядка аккумулятора не выполняется или он разряжается слишком быстро, замените отработанный аккумулятор новым.
- Следует использовать только настенное крепление и аккумуляторы, которые поставляются производителем устройства.
- Перед установкой аккумулятора убедитесь, что устанавливаете его в правильное положение.
- При утилизации отработанного аккумулятора его следует поместить в контейнер для сбора аккумуляторов для дальнейшей переработки.
- Если вы не планируете использовать пылесос в течение длительного периода времени, извлеките из него аккумулятор.

-
- При установке аккумулятора следует вставлять пылесос до фиксации со щелчком. Это гарантирует надежность крепления аккумулятора.
 - В противном случае аккумулятор может упасть, что может привести к повреждению устройства или получению травм.
 - Следует оберегать аккумулятор от падений, ударов и резких сотрясений.
 - Не разбирайте аккумулятор и следите, чтобы между контактами (+ и -) не возникало короткого замыкания.
 - При эксплуатации в экстремальных условиях и под воздействием экстремальных температур возможно вытекание жидкости из аккумуляторов. При попадании жидкости из аккумулятора на кожу ее следует незамедлительно смыть водой. При попадании жидкости из аккумулятора в глаза следует незамедлительно промыть их чистой водой в течение не менее 10 минут. Обратитесь за медицинской помощью.
 - В целях защиты двигателя и аккумулятора пылесос может не работать при температуре ниже 5 °C или выше 45 °C.

Эксплуатация

ПРИМЕЧАНИЕ

- При чрезмерном давлении на насадку или застревании во вращающейся щетке (барабане) посторонних предметов ее работа может быть прекращена в целях защиты двигателя или пылесоса. Выключите пылесос, извлеките посторонние предметы, затем включите пылесос. Если пылесос не запускается, выключите его и включите повторно.
- При определенных условиях, таких как влажность, температура, материал напольного покрытия и т. д., может возникнуть статическое электричество. Если это происходит регулярно, обратитесь в сервисный центр Samsung.
- В следующих случаях следует выполнять полную зарядку аккумулятора:
 - Перед первым использованием нового аккумулятора или в случае, если аккумулятор не использовался в течение длительного времени.
 - Если индикатор уровня заряда аккумулятора показывает самый низкий уровень и мигает.

- Если вы не собираетесь пользоваться пылесосом или планируете отсутствовать дома в течение долгого времени, следует отключить настенное крепление от розетки, а затем отсоединить от него аккумулятор. Когда аккумулятор не заряжается и не используется, происходит его постепенная разрядка.
- При низком уровне заряда следует выполнить подзарядку аккумулятора. Если уровень заряда аккумулятора будет оставаться низким в течение длительного времени, это может привести к снижению его производительности.
- Осторожно очистите многоразовую увлажняющую накладку щетки для влажной уборки руками, используя мыло.
- Под действием высокой температуры и кондиционера для белья свойства увлажняющей накладки могут измениться, что отрицательно скажется на эффективности работы устройства.
- Многоразовую увлажняющую накладку можно очищать в стиральной машине. Однако кипячение может привести к изменению ее свойств или обесцвечиванию, что отрицательно скажется на эффективности работы устройства.
- Используйте в щетке для влажной уборки фирменные увлажняющие накладки Samsung Electronics.
- В случае использования щетки для влажной уборки без увлажняющей накладки гарантия не действует и за устранение возможных неполадок устройства будет взиматься плата.
- Для покупки дополнительной многоразовой увлажняющей накладки к щетке для влажной уборки обращайтесь в сервисный центр Samsung.
- При покупке дополнительной одноразовой увлажняющей накладки убедитесь, что она предназначена для модели VCA-SPA90.

ВНИМАНИЕ

- Не прикасайтесь к насадке во время работы находящейся внутри нее вращающейся щетки (барабана).
 - Если ваша рука застрянет, вы можете получить травму.

-
- Прежде чем начать использование щетки для влажной уборки, отсоедините увлажняющую накладку, смочите ее водой, а затем снова прикрепите к вращающемуся диску.
 - Не используйте пылесос для очистки поверхностей, которые можно поцарапать (экранов телевизоров, мониторов и т. д.).

Обслуживание

ПРИМЕЧАНИЕ

- В некоторых случаях колеса насадки могут поцарапать пол. Перед использованием пылесоса проверьте состояние колес на щетке.
 - Если вам не удастся удалить обнаруженные на колесах загрязнения, обратитесь в сервисный центр Samsung.
- При значительном засорении внутренней части щетки для влажной уборки вращение может замедлиться или прекратиться.

ВНИМАНИЕ

- При длительном хранении пылесоса под воздействием солнечного света части пылесоса могут деформироваться и выцвести. Поэтому после очистки детали пылесоса следует сушить в тени.
- Не промывайте щетку пылесоса под водой. Это может привести к деформации или потускнению покрытия щетки.
- Перед очисткой настенного крепления следует отключить настенное крепление от электросети.
- Если вы замечаете непрерывное снижение эффективности всасывания или сильное нагревание пылесоса во время работы, замените фильтр ультратонкой очистки.

Поиск и устранение неисправностей

Перед обращением в сервисный центр ознакомьтесь с приведенными ниже описаниями проблем и их решений. Если ни одно из предложенных решений не помогло устранить проблему, посетите наш веб-сайт по адресу www.samsung.com или обратитесь в сервисный центр Samsung по телефону. Обратите внимание, что если дефекты, связанные с заявленной проблемой, не обнаружены, за обращение в сервисный центр взимается плата.

Неисправности	Решения
Пылесос не работает.	<ul style="list-style-type: none"> Проверьте уровень заряда аккумулятора и зарядите его. Убедитесь, что устройство не выключено. Если оно выключено, нажмите кнопку питания для включения. Убедитесь, что трубка, контейнер для пыли или насадка не засорены. Убедитесь, что моющийся микрофильтр установлен надлежащим образом. Если пылесос не использовался в течение длительного времени, зарядите аккумулятор. Если ресурс аккумулятора исчерпан, замените его.
Мощность всасывания внезапно снижается, а пылесос издает вибрирующий звук.	<ul style="list-style-type: none"> Убедитесь, что насадка, контейнер для пыли или трубка не засорены посторонними предметами, и при необходимости удалите их. Убедитесь, что трубка и контейнер для пыли не заполнены пылью. Если это так, опустошите контейнер. Проверьте, не загрязнен ли фильтр. Если это так, очистите фильтр.
Зарядка пылесоса невозможна.	<ul style="list-style-type: none"> Убедитесь, что напряжение, подаваемое на настенное крепление, соответствует его техническим характеристикам. Убедитесь, что пылесос включен, а затем убедитесь, что включен светодиодный индикатор уровня заряда аккумулятора. Проверьте, не загрязнен ли зарядный контакт (например, пылью). Удалите загрязнения с помощью ватного диска или мягкой ткани.
Вращающаяся щетка (барабан) внутри насадки не работает.	<ul style="list-style-type: none"> При включении индикатора блокировки вращающейся щетки выключите пылесос и убедитесь, что на вращающейся щетке отсутствуют застрявшие посторонние предметы. Удалите посторонние предметы в случае их обнаружения и снова включите пылесос. Убедитесь, что пылесос включен. Если это так, выключите его и включите снова. <ul style="list-style-type: none"> При срабатывании устройства для защиты от перегрева двигателя мягкой щетки, щетки «Турбо» и щетки для влажной уборки для остывания двигателя может потребоваться около 30 минут.
Из отверстия для отвода воздуха или фильтра пылесоса исходит неприятный запах.	<ul style="list-style-type: none"> Регулярно очищайте контейнер для пыли и фильтры. <ul style="list-style-type: none"> В первые 3 месяца после покупки нового пылесоса от него может исходить легкий запах. При частом использовании пылесоса грязь, скапливающаяся в контейнере для пыли, или пыль на фильтре могут приводить к возникновению неприятного запаха. Сменные фильтры можно приобрести в местном сервисном центре компании Samsung.
После уборки из насадки выпадают мелкие частицы пыли.	<ul style="list-style-type: none"> После завершения уборки включите пылесос не менее чем на 10 секунд для всасывания мелких частиц пыли.

Неисправности	Решения
Пылесос прекращает работать во время уборки.	<ul style="list-style-type: none"> • Поскольку данное изделие оснащено устройством защиты двигателя щетки от перегрева, оно может временно прекращать работать в следующих случаях: <ul style="list-style-type: none"> – при заполнении контейнера для пыли во время работы пылесоса; – при засорении всасывающего элемента или насадки; – при использовании щелевой насадки-удлинителя в течение длительного времени. • Проверьте наличие этих неисправностей, затем включите пылесос через некоторое время. (Ситуация может отличаться в зависимости от температуры окружающей среды.)
При чистке плотного и мягкого коврика образуется статическое электричество.	<ul style="list-style-type: none"> • Причиной возникновения статического электричества могут становиться материалы, из которых изготавливается коврик (коврик для детской комнаты, звукоизолирующий коврик, используемый между слоями покрытия, и т. д.). <ul style="list-style-type: none"> – Проведите щеткой по обычному напольному покрытию несколько раз, затем продолжайте уборку. После этого статическое электричество должно исчезнуть.

Правила утилизации электрического и электронного оборудования

Правильная утилизация устройства (Утилизация электрического и электронного оборудования):

- Если вы решили утилизировать ваше устройство, то отключите его от электрической сети и перережьте провод питания
- Данная маркировка на изделии, принадлежностях или указанная в документации к нему, обозначает, что по истечению срока службы устройство и его принадлежности (например, зарядное устройство, гарнитура, USB-кабель) не следует выбрасывать вместе с другими бытовыми отходами. Во избежание нанесения вреда окружающей среде или здоровью человека от неконтролируемого выброса отходов, устройство необходимо утилизировать отдельно от других отходов и надлежащим образом переработать для повторного использования
- Для получения детальной информации месте и способе экологически безопасной утилизации потребителям необходимо обратиться либо к продавцу данного устройства, либо в уполномоченные местные органы
- Юридическим лицам необходимо обратиться к поставщику, чтобы проверить сроки и условия договора купли-продажи. Данное изделия и принадлежности к нему запрещено утилизировать вместе с другими видами отходов.



Технические характеристики и параметры

Модель	Мощность всасы вания (вт)	Потребляемая мощность (вт)	Напряжение (в)	Частота (Гц)	Вес(кг)		Размеры(мм)	
					устройство	брутто	без упаковки	брутто
VS20T7532T1	200	550	100-240	50-60	2.8	7.6	250 X 215 X 1130	388 x 241 x 750
VS20T7536T5	200	550	100-240	50-60	2.8	8.4	250 X 215 X 1130	388 x 241 x 750
VS15T7031R1	150	410	100-240	50-60	2.6	6.8	250 X 215 X 1123	388 x 241 x 750
VS15T7031R4	150	410	100-240	50-60	2.6	6.8	250 X 215 X 1123	388 x 241 x 750
VS15T7032R1	150	410	100-240	50-60	2.6	7.2	250 X 215 X 1123	388 x 241 x 750
VS15T7036R5	150	410	100-240	50-60	2.6	8.0	250 X 215 X 1123	388 x 241 x 750

Производитель :

Самсунг Электроникс Ко., Лтд., (Мэтан-донг) 129, Самсунг-ро, Енгтонг-гу, г. Сувон, Кёнги-до, Республика Корея

Адрес мощностей производства :

«Самсунг Электроникс Хошимин СЕ», Лот И-11, Д2 Роуд, Сайгон Хай-Тек Парк, Танг Нён Фу Б Уорд, Дистрикт 9, Хошимин Сити, Вьетнам

Страна производства :

Вьетнам

Импортер в России :

ООО «Самсунг Электроникс Рус Компани», Российская Федерация, 123242, г. Москва, Новинский бульвар, д. 31, помещение 1, 2



Если у вас есть вопросы или предложения относительно продукции Samsung, обратитесь в центр поддержки покупателей SAMSUNG.

Страна	Центр поддержки покупателей	Веб-сайт
RUSSIA	8-800-555-55-55	www.samsung.com/ru/support
KAZAKHSTAN	8-10-800-500-55-500 (GSM: 7799)	www.samsung.com/kz_ru/support
UZBEKISTAN	00-800-500-55-500 (GSM: 7799)	www.samsung.com/support
TAJIKISTAN	8-10-800-500-55-500 (GSM: 8888)	www.samsung.com/support
KYRGYZSTAN	00-800-500-55-500 (GSM: 9977)	www.samsung.com/support
GEORGIA	0-800-555-555	www.samsung.com/support
ARMENIA	0-800-05-555	www.samsung.com/support
AZERBAIJAN	0-88-555-55-55	www.samsung.com/support

Подлежит использованию по назначению в нормальных условиях Срок службы : 7лет

Шаңсорғыш

Пайдаланушы нұсқаулығы

VS15T70**** Series / VS20T75**** Сериялары

- Бұл құрылғыны іске қосар алдында, нұсқауларды мұқият оқып шығыңыз.
- Тек үй ішінде қолдануға арналған



SAMSUNG

Мазмұны

ДАЙЫНДЫҚ

Қауіпсіздік туралы ақпарат

ОРНАТУ

Бөлшектердің атаулары

Қажет-құралдар

Қабырғалық аспа құралды орнату

Қабырғалық аспа құралды құрастыру

Қабырғалық аспа құралды орнату

ЖҰМЫС ІСТЕУ

Шаңсорғышты пайдалану

Қабырғалық аспа құралды қолдану

Батареяны зарядтау

Шаңсорғышты пайдалану

Қажет-құралдар пайдалану

КҮТІП ҰСТАУ

3	Шаңсорғышқа күтім көрсету	22
	Шаң жинайтын сауытты босатқан кезде	22
	Шаң сауытының шаңын бұрқыратпай тазалау	22
	Шаң сауытын босату және тазалау	22
	Сүзгіні тазалау	24
	Қажет-құралдарды тазалау	24

ҚОСЫМША

15	Ескертпелер мен ескертулер	26
	Батареяны пайдалану	26
	Пайдалану	27
	Қызмет көрсету	29
	Ақаулықты түзету	30

Қауіпсіздік туралы ақпарат

- Құрылғыны іске қосар алдында, осы нұсқаулықты мұқият оқып шығып, кейін шолу үшін сақтап қойыңыз.
- Себебі төменде көрсетілген құрылғыны пайдалану нұсқауларында әр түрлі үлгілер қамтылғандықтан, сіздің шаңсорғышыңыздың техникалық сипаттамасы, осы нұсқаулықта көрсетілген құрылғылардан сәл өзгеше болуы мүмкін.

Нұсқаулықта қолданылған Абайлаңыз/Ескерту белгілері

ЕСКЕРТУ

Өлім қатері немесе ауыр жарақат алу қаупі барын көрсетеді.

АБАЙЛАҢЫЗ

Адам жарақат алуы немесе мүлікке зиян келуі мүмкін екенін ескертеді.

Басқа қолданылған белгілер

ЕСКЕРТПЕ

Келесі мәтінде маңызды қосымша ақпарат барын көрсетеді.

Осы талаптар орындалмаса, шаңсорғыштың ішкі бөлшектеріне зақым келіп, кепілдік заңды күшінен айырылуы мүмкін.

Жалпылама ақпарат

- Нұсқаулардың барлығын мұқият оқып шығыңыз. Шаңсорғышты тоққа қосар алдында электр желісіндегі кернеудің шаңсорғыштың артқы жағындағы техникалық ақпарат тақтайшасында көрсетілген мәнге сай келетініне көз жеткізіңіз (батарея контактысының тұсындағы).
- ЕСКЕРТУ: Шаңсорғышты дымқыл төсеніш немесе еден үстінде пайдалануға болмайды.
- Балалар кез келген құрылғыны қолданса немесе құрылғылардың қасында жүрсе, оларға мұқият назар аудару керек. Шаңсорғышты ойыншық ретінде қолдануға рұқсат бермеңіз. Шаңсорғышты ешқашан қараусыз іске қосып қоюға болмайды. Шаңсорғышты нұсқауларда көрсетілген мақсатта ғана қолданыңыз.
- Шаңсорғышты шаң жинайтын сауытсыз қолдануға болмайды.
- Шаңсорғыш барынша тиімді жұмыс жасау үшін оның шаң сауытын толмай тұрып ауыстырыңыз.
- Шаңсорғышты сіріңкені, ыстық күлді немесе темекі тұқылын тазалау үшін қолданбаңыз. Шаңсорғышты пештен және басқа қызу көздерінен алыс ұстаңыз. Қызудың әсерінен құрылғының пластик бөліктерінің түсуі оңуы немесе пішіні бұзылуы мүмкін.
- Қатты, өткір заттарды шаңсорғышпен тазаламаңыз, себебі бұлар шаңсорғыштың бөлшектеріне нұқсан келтіруі мүмкін.
- Ауа соратын немесе шығаратын саңылауларын бітемеңіз.

- Құрылғыға нұқсан келтірмеу үшін оны сымынан тартпай, ашасынан ұстап суырыңыз.
- Бұл құрылғы кембағал, сезім мүкiстiгi бар немесе ақыл-есi кем, құрылғыны қолдану тәжiрибесi жоқ не қолдана бiлмейтiн адамдар (балаларды қоса алғанда) қолдануға арналмаған. Олар осы құрылғыны өз қауiпсiздiгiн қамтамасыз ететiн адамның нұсқауы немесе қадағалауы бойынша пайдалануға тиiс. Балалар үлкендердiң қадағалауынсыз шаңсорғышпен тазалауға немесе оны жөндеуге тиiс емес.
- Балаларды құрылғымен ойнамас үшiн қадағалап отыру керек.
- Шаңсорғышты тазалау немесе жөндеу алдында оның негiзгi корпусындағы батареяны алу керек.
- Ұзартқыш сымды қолдану ұсынылмайды.
- Шаңсорғыш дұрыс жұмыс iстемей тұрса, тоқтан ажыратып, Samsung уәкiлеттi қызмет көрсету маманына хабарласыңыз.
- Қорек сымы бүлiнiп қалса, электр қатерi орын алмас үшiн оны өндiрушi немесе өндiрушiнiң уәкiлеттi агентi немесе бiлiктi адам ауыстыруға тиiс.
- Суды сорғызып алу үшiн пайдаланбаңыз.
- Тазалау үшiн суға батырмаңыз.
- Егер ауыстыру қажет болса Samsung немесе Samsung қызмет көрсету орталығына хабарласыңыз.

Қабырғалық аспа құрал

- Полюстары бар ашаны, полюстары жоқ розеткаға немесе ұзартқышқа жалғау үшін өзгертпеңіз.
- Далада немесе дымқыл жерге қойып пайдаланбаңыз.
- Қолданбаған кезде және күтім көрсетер алдында қабырғалық аспа құралды розеткадан суырыңыз.
- Қайта зарядтау үшін тек өндірушіден келген қабырғалық аспа құралды ғана қолданыңыз.
- Зақым келген қуат сымын немесе ашаны қолданбаңыз.
- Сымынан тартып жылжитпаңыз, сымды тұтқаның орнына қолданбаңыз, есікті жапқанда сымды астына қалдырмаңыз, немесе сымды өткір жиектер мен бұрыштарға тигізіп тартпаңыз. Сымды заттың қызып тұрған беттерінен алыс ұстаңыз.
- Атаулы тоғы сай келмейтін ұзартқыш сымдарды немесе розеткаларды пайдаланбаңыз.
- Зарядталмайтын батареяны қайта зарядтауға болмайды.
- Тоқтан ажыратқанда сымынан тартпаңыз. Сымынан тартпай, ашасын мықтап ұстап суырыңыз.
- Батареяларды бұзбаңыз немесе тұтатпаңыз, себебі жоғары температурда жарылып кетуі мүмкін.
- Қабырғалық аспа құралды ашуға әрекеттенбеңіз. Жөндеу жұмыстарын тек Samsung қызмет көрсету орталығы ғана жүзеге асыруға тиіс.
- Қабырғалық аспа құралға жоғары температураның, сыз не ылғалдың әсер етуіне жол бермеңіз.

Шаңсорғыш

- Шыны, шеге, бұранда, тиын және т.с.с. қатты не өткір заттарды сорғызбаңыз.
- Сүзгісін орнына салмай қолданбаңыз. Құрылғыға қызмет көрсету барысында, егер ол кенет қосылып кетсе, саусағыңызды немесе басқа заттарды ешқашан желдеткіш камераға салмаңыз.
- Саңылауларға ешбір бөгде заттарды салмаңыз. Саңылаулары бітеліп тұрған құрылғыны пайдалануға болмайды. Саңылауларды шаң, қыл-қыбыр, шаш және ауа айналымын шектейтен кез келген заттан таза ұстаңыз.
- Улы заттарды (хлорлы ағартқыш, аммиак, құрғақ тазалағыш т.с.с.) шаңсорғышпен тазаламаңыз.
- Жанып немесе тұтанып жатқан, мысалы шылым, от алдырғыш немесе ыстық күл тәрізді заттарды шаңсорғышпен тазаламаңыз.
- Шаңсорғышты май негізінде жасалған бояу, бояу сұйылтқыш, құрт-құмырсқаны жоятын заттардан шығатын бу не тозаң толы жабық бөлмеде, тұтанғыш шаң немесе басқа да жарылғыш не улы заттар бар ортада қолданбаңыз.

Орнату

- Қабырғалық аспа құралды орнатуға қатысты қиындық туындаса, Samsung қызмет көрсету орталығына хабарласыңыз.
- * Қабырғалық аспа құралды орнатпау нәтижесінде жарақат алсаңыз не құрылғы бұзылса, оған компенсация жасалмайды.

Қуат туралы

ЕСКЕРТУ

- Қабырғалық аспа құралды орнатқан кезде, батарея зарядтағышқа артық күш салып майыстырмаңыз және батарея зарядтағыштың үстіне ауыр заттарды қоймаңыз.
 - Әйтпесе, электр қатері пайда болуы немесе өрт шығуы мүмкін.
- Қуат ашасының істікшесі немесе түйіспелерінде шаң, су, т.б. болса, оларды мұқият сүртіңіз.
 - Әйтпесе, дұрыс жұмыс істемеуі мүмкін немесе электр қатері болуы мүмкін.
- Қуат сымын тым қатты тартпаңыз және оны су қолмен ұстамаңыз.
- Қабырғалық аспа құралды кернеуі сәйкес келмейтін қуат көзіне қоспаңыз. Қабырғалық аспа құралды көп аша сұғылатын розеткаға немесе розеткалар блогына қосуға болмайды. Батарея зарядтағышты еденге төсемеңіз. Сымзды қабырғаға жақын жерге іліп қойыңыз.
 - Әйтпесе, электр қатері пайда болуы немесе өрт шығуы мүмкін.
- Зақымданған ашаны, батарея зарядтағышты немесе босап тұрған розетканы қолданбаңыз.
 - Әйтпесе, электр қатері пайда болуы немесе өрт шығуы мүмкін.
- Батарея зарядтағышына зақым келсе, Samsung уәкілетті қызмет көрсету орталығы батарея зарядтағышты жаңа батарея зарядтағышқа ауыстыруы керек.
 - Әйтпесе, электр қатері пайда болуы немесе өрт шығуы мүмкін.

Жұмыс істеу

ЕСКЕРТУ

- Шаңсорғыштың зарядтағыш түйіспесіне немесе қабырғалық аспа құралға тіс шұқығыш, металл бұрағыш, шанышқы, пышақтар т.б. сияқты зат тигізуге болмайды.
 - Әйтпесе құрылғы бұзылуы немесе электр тоғы соғуы мүмкін.
- Қабырғалық аспа құралдың батарея зарядтағыш түйіспесінің білезік, сағат, металл шыбық, шеге, т.б. сияқты өткізгіш затқа тимеуін қадағалаңыз.

- Су немесе шырын сияқты қандай да бір сұйық заттың шаңсорғышқа немесе қабырғалық аспа құралға құйылып кетпеуін қадағалаңыз.
 - Әйтпесе, электр қатері пайда болуы немесе өрт шығуы мүмкін.
- Қабырғалық аспа құралды басқа мақсатта қолданбаңыз.
 - Әйтпесе қабырғалық аспа құралға нұқсан келуі немесе өрт шығуы мүмкін.
- Тазалау кезінде сұйықтық, заттың жүздерін, істік, оттың күлін, т.б. сорғызбаңыз.
 - Әйтпесе, дұрыс жұмыс істемеуі немесе құрылғыға зақым келуі мүмкін.
- Құрылғының тұрқысын басуға болмайды не құрылғыны ұруға болмайды.
 - Әйтпесе, жарақат алуыңыз немесе құрылғыға зақым келуі мүмкін.
- Тазалау кезінде шөтке немесе ауа шығатын саңылау бітеліп қалмауға тиіс.
 - Әйтпесе, құрылғының қызып кетуіне байланысты құрылғы істен шығуы немесе өрт шығуы мүмкін.
- Бұл тек үйде ғана қолдануға арналған құрылғы. Бұл құрылғыны коммерциялық мақсатта, өндірістегі тазалық жұмыстары үшін немесе даланы, әсіресе тас немесе цемент беттерді тазалау үшін пайдалануға болмайды. Бильярд үстелдерінің үстіндегі не айналасындағы бордың ұнтақтарын немесе қонақ үйдің зарарсыздандыру бөлмелерін тазалау үшін пайдаланбаңыз.
 - Әйтпесе, дұрыс жұмыс істемеуі немесе құрылғыға зақым келуі мүмкін.
- Құрылғыны қыздырғыш тәрізді құрылғылардың немесе жанғыш спрей немесе тұтанғыш материалдардың қасында пайдаланбаңыз.
 - Әйтпесе, өрт шығуы немесе құрылғы деформациялануы мүмкін.
- Құрылғыны пайдалану алдында сүзгілердің дұрыс орнатылғанына көз жеткізіңіз.
 - Әйтпесе, шаң негізгі корпус ішіндегі қозғалтқышқа кіруі және құрылғыға зақым келтіруі мүмкін. Сору қарқыны төмендеуі мүмкін.
- Газ жылыстаған немесе жанғыш бүріккіш зат пайдаланылған кезде, розетканы қолмен ұстамаңыз және желдету үшін терезені ашыңыз.
 - Әйтпесе, жарылыс не өрт шығуы мүмкін.
- Шаңсорғыштан жағымсыз дыбыс немесе түтін шықса дереу сөндіріңіз және Samsung қызмет көрсету орталығына хабарласыңыз.
 - Әйтпесе, электр қатері пайда болуы немесе өрт шығуы мүмкін.

⚠ АБАЙЛАҢЫЗ

- Құрылғыны тұтанғыш материалдың қасында қолданбаңыз. Сондай-ақ төмендегідей жерлерде пайдалануға болмайды:
 - Майшам жанып тұрған жерді немесе үстел шамы қойылған еден үстін тазалау үшін қолданбаңыз.
 - Бөлме қыздырғыш қосулы бірақ қараусыз тұрған жерді не күлі сөнбеген пеш не күлсалғыш тұрған жерді тазалау үшін пайдаланбаңыз.
 - Бензин, спирт, сұйылтқыш, тұтанып тұрған темекі салынған күл салғыш, т.с.с. сияқты тұтанғыш заттар бар жерге.
- Қабырғалық аспа құралға балалардың жанасуына немесе оны итеруіне рұқсат етпеңіз.
 - Адамға жарақат келтіруі, құрылғыға немесе еденге нұқсан келтіруі мүмкін.
- Тазалау кезінде шаңсорғышты шамалы уақытқа қоя тұру керек болса, оны еденге қою керек.
 - Әйтпесе, шаңсорғыш құлап түсіп, жарақаттауы немесе құрылғыға қатты нұқсан келтіруі мүмкін.
- Құрылғыны терезенің, радиатордың, дәретхананың, жуынатын бөлменің т.б. жанында зарядтамаңыз.
- Шаңсорғышты пайдаланып болғаннан кейін оны қабырғалық аспа құралға бекіту керек немесе еденге абайлап қою қажет.
 - Әйтпесе, шаңсорғыш құлап кетіп, адамды жарақаттауы немесе құрылғыға қатты нұқсан келтіруі мүмкін.
- Шаңсорғышты қабырғаға немесе үстелге сүйеп қоюға болмайды.
- Шаңсорғышты оның арналған мақсатынан басқа мақсатта қолданбаңыз. (Балалардың шаңсорғыштың үстімен жүруіне немесе ойнауына рұқсат етпеңіз).
 - Адамды жаралануы немесе құрылғыға нұқсан келуі мүмкін.

- Қабырғалық аспа құралды розеткаға қосу немесе суыру алдында құрылғыны өшіріңіз және қуат ашасының істікшесінің қолыңызға тиіп кетпеуін қадағалаңыз.
 - Әйтпесе, өрт немесе электр қатері болуы мүмкін.
- Дымқыл шөткені пайдаланған кезде оның үстіңгі жағын қатты басып кетпеңіз.
 - Әйтпесе, құрылғыға немесе еденге зақым келуі мүмкін.
- Шаңсорғышты пайдаланған кезде қозғалатын немесе айналмалы бөлшектер жарақаттамау үшін абай болыңыз.
 - Шаңсорғыштың шөткесіне дене мүшелерінің (шаш, т.б.) сорылып кетпеуін қадағалаңыз.
- Қабырғаны не төбені тазалаған кезде, екі қолмен жұмыс істеу қажет.
- Шаңсорғышты екі қолмен тазалау керек. Егер бір қолмен тазаласаңыз, қолыңыздың буынына зақым келтіріп, шаңсорғышқа нұқсан келтіруіңіз немесе жарақат алуыңыз мүмкін.
- Шаңсорғышты жинау барысында, тұтқаның бүктелген қозғалысы кезінде саусақтарыңызды қыстырып немесе қолыңызды жаралап алмаңыз.
- Шаңсорғышты оңай сызат түсетін заттарды (монитор, тот баспайтын темірден жасалған тұрмыстық құрылғылар, т.б.) тазалау үшін пайдаланбаңыз.
- Шаңсорғышты автокөліктің ішінде сақтауға болмайды.
- Шаңсорғышты пайдалану кезінде оны сумен жуып тазалауға болмайды.
- Шаңсорғышты тек құрғақ жерлерде ғана пайдаланыңыз.
- Шаңсорғышты дымқыл жерде не суда пайдалануға болмайды.
- Шаңсорғышты төгілген сусынды немесе үй жануарларының зәрі мен нәжісін тазалау үшін пайдалануға болмайды.
- Шаңсорғышты күн сәулесі тура түсетін немесе өте ыстық жерде пайдалануға болмайды.

Күтіп ұстау

⚠ ЕСКЕРТУ

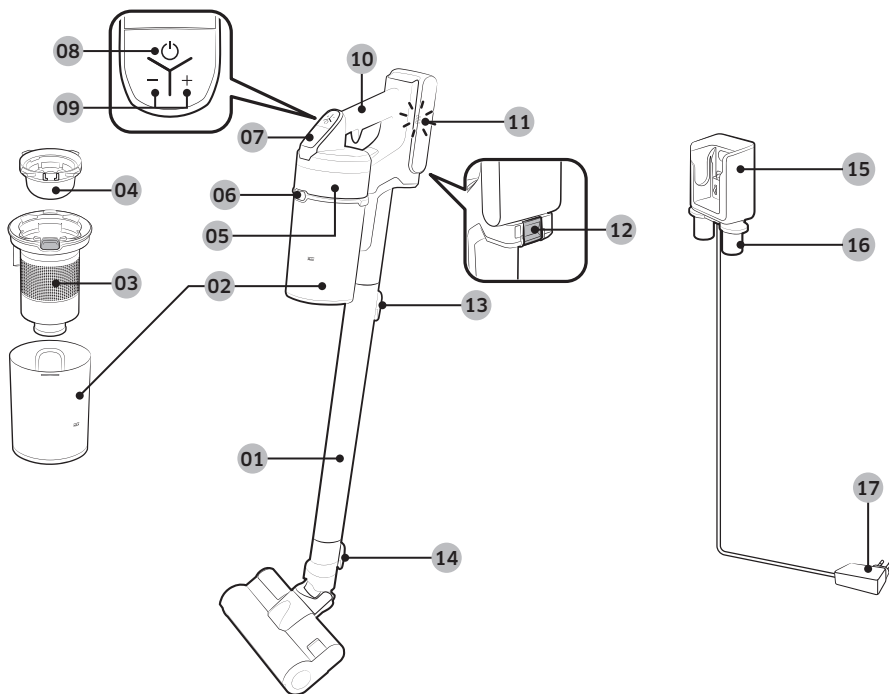
- Шаңсорғыштың ішінен бөгде заттарды алып шыққан кезде әуелі шаңсорғышты өшіру қажет.
 - Шаңсорғыш қосылып тұрғанда оның ішіндегі бөгде заттарды алсаңыз, жарақат алуыңыз немесе шаңсорғышқа нұқсан келуі мүмкін.
- Құрылғының сыртын тазалағанда, алдымен құрылғыны өшіріңіз және содан кейін оны құрғақ сүлгімен сүртіңіз. Құрылғыға су тура шашпаңыз немесе бензин, сұйылтқыш не спирт тәрізді тұтанғыш заттармен сүртпеңіз.
 - Құрылғыға су кірсе немесе ақау пайда болса, құрылғыны өшіріңіз және Samsung қызмет көрсету орталығына хабарласыңыз.
- Құрылғыны розеткадан суырғаннан кейін қабырғалық аспа құралды тазалаңыз.
- Жууға болатын бөліктерін тазалаған кезде, сілтілік жуғыш заттарды, қышқылды, өнеркәсіптік жуғыш заттарды, ауа сергіткіштерді, сірке суы қышқылдарын пайдаланбаңыз.
 - Әйтпесе, пластик заттардың сынуы, деформация, өңсіздену, баспа бояуының нашарлауы, т.б. тәрізді өнім зақымдары пайда болуы мүмкін.

Жууға болатын бөліктері		Шаң сауыты, жуылатын микро сүзгі, ультра жұқа шаң сүзгісі, металл торкөз сүзгі, құрғақ шүберек
Қолдануға болатын жуғыш зат	Бейтарап	Ыдыс-аяқ жуғыш зат
Тыйым салынған жуғыш зат	Сілті	Сұйық оттегі, зең тазалағыш, т.б.
	Қышқыл	Парафин майы, эмульгатор, т.б.
	Өнеркәсіптік тазалағыштар	NV-I, PB-I, Опти, спирт, ацетон, бензол, сұйылтқыш, т.б.
	Ауа сергіткіш	Бүріккіш спрей ауа сергіткіштері (кофенің хош иісі, жасыл шөп, т.б.)
	Майлар	Жануар майлары, көкөніс майлары
	т.б.	Тағамға қолдануға болатын сірке қышқылы, сірке суы, кристалл сірке қышқылы, т.б.

⚠ АБАЙЛАҢЫЗ

- Қабырғалық аспа құралда тұрған шаңсорғышты итеруге болмайды.
 - Адам жарақат алуы, еденге немесе құрылғыға нұқсан келуі мүмкін.

Бөлшектердің атаулары



- | | |
|---|---|
| 01 Түтік | 11 Батарея деңгейінің индикаторы |
| 02 Шаң сауыты | 12 Батареяны босату түймесі |
| 03 Металл торкөз сүзгі | 13 Түтікті босату түймесі |
| 04 Жуылатын микро сүзгі | 14 Шөткені босату түймесі |
| 05 Ультра жұқа шаң сүзгісі | 15 Шаңсорғышты зарядтау бөлігі |
| 06 Шаң жинайтын сауытты босату түймесі | 16 Керек-жарақтарға арналған қалта |
| 07 Дисплей | 17 Батарея зарядтағыш |
| 08 Қуат (⏻) түймесі | |
| 09 Сору қуатын басқару түймесі | |
| 10 Тұтқа | |

* Батарея сипаттамасы

VS20T75**** сериялары : Литий йон 21,9 В, 2850 мА-сағ, 6 ұя

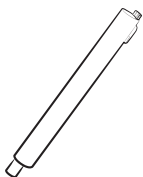
VS15T70**** сериялары : Литий йон 21,6 В, 1800 мА-сағ, 6 ұя

* Бұл екі батарея бір-біріне сәйкес келмейді.

ОРНАТУ

Қажет-құралдар

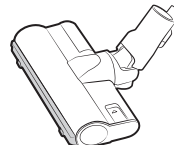
Қажет-құралдар үлгілерге байланысты әртүрлі болуы мүмкін.



Түтік



Баппен тазалайтын шөтке



Турбо шөтке



Кіші моторлы қондырма



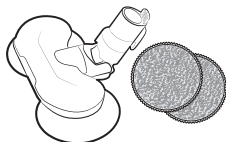
Құрама қондырма



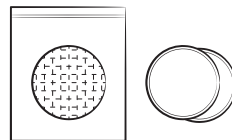
Кеңейткіш саңылау қондырмасы



Икемді қондырма



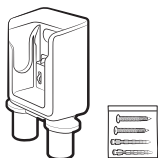
Дымқыл шөтке /
Көп рет пайдаланылатын дымқыл
сүрткіш



Бір рет пайдаланылатын дымқыл
сүрткіш / Жапсырылатын сүрткіш



Батарея



Қабырғалық аспа құрал
(Бұрандалар: 2 EA /
Бұрандалы анкерлер: 2 EA)



Батарея зарядтағыш



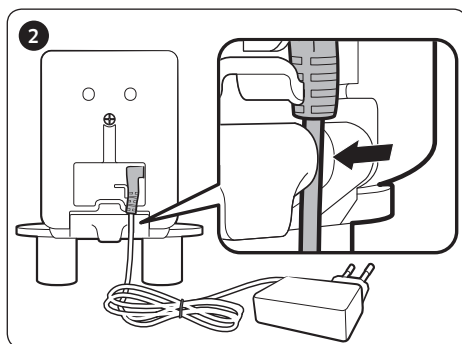
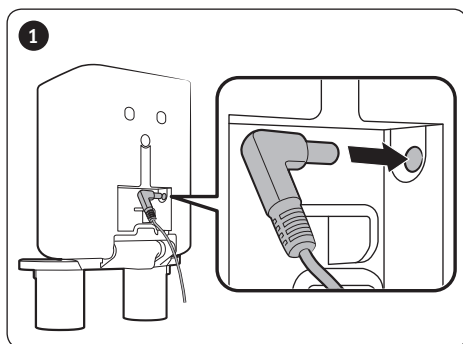
Пайдаланушы нұсқаулығы

Қабырғалық аспа құралды орнату

⚠ АБАЙЛАҢЫЗ

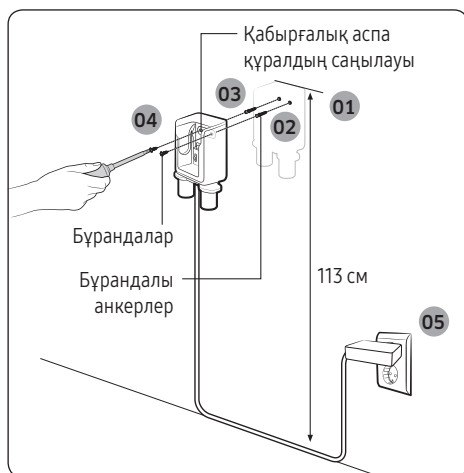
- Қабырғалық аспа құралды қатты бетон қабырғаға орнатыңыз.
 - Егер құрылғы ағаш немесе гипсті картон қабырғаға орнатылса, ол құлап кетуі мүмкін.

Қабырғалық аспа құралды құрастыру



- Қабырғалық аспа құралды бөлшектеу үшін қадамдарды кері ретпен орындаңыз.

Қабырғалық аспа құралды орнату



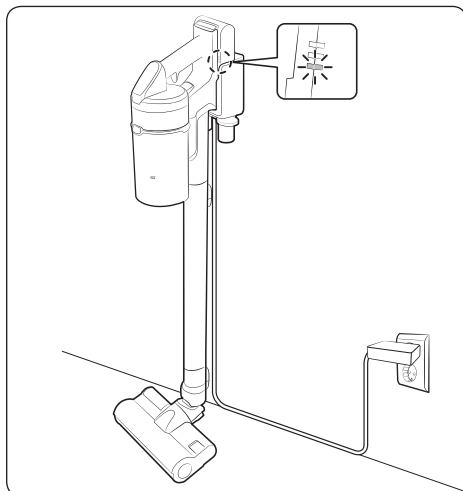
- 01 Қабырғалық аспа құралдың үстіңгі бөлігін еденнен 113 см қашықтықта орналастырыңыз.
- 02 Қабырғалық аспа құралды пайдаланып тұрып, үстіңгі және астыңғы бұрандалар орнатылатын тесік орындарын белгілеп алыңыз.
- 03 6 мм бұрғымен тереңдігі 50 мм тесіктерді бұрғылап, бұрандалы анкерлерді тесікке салыңыз.
- 04 Қабырғалық аспа құралды жинақпен берілген бұрандалардың көмегімен бекітіңіз.
- 05 Қабырғалық аспа құралды тоққа қосыңыз, шаңсорғышты қабырға бекіткішке орнатыңыз және батарея индикаторының деңгейінің көрсетілгенін тексеріңіз.



* Қабырғалық аспа құралды орнату туралы толық ақпарат қажет болса, QR кодын қараңыз.

Шаңсорғышты пайдалану

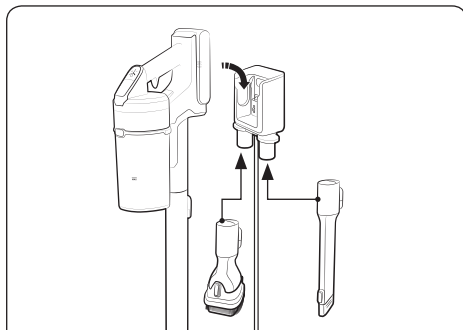
Қабырғалық аспа құралды қолдану



Зарядтау

- * Батареяның артқы жағының шаңсорғыштың зарядтау бөлігіне дұрыс салынғанына көз жеткізіңіз.
- * Зарядтау кезінде батарея деңгейі индикаторының жанып тұрғанына көз жеткізіңіз.
- * Зарядталып тұрған кезде батарея деңгейінің индикаторы жыпылықтайды. Зарядтап болған уақытта индикатордың жыпылықтағаны тоқтап, жарығы күңгірттене түседі.

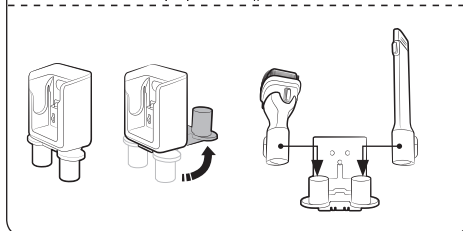
ЖҰМЫС ІСТЕУ



Керек-жарақтарды сақтау

Қабырғалық аспа құрал


- * Керек-жарақтарды сақтау үшін бөлшектеген кезде шаңсорғыштың соратын бөлігінен шаң шығуы мүмкін.
- * Тазалағаннан кейін MAX режимінде 10 секунд жұмыс істеңіз.



Үстелге арналған зарядтағыш

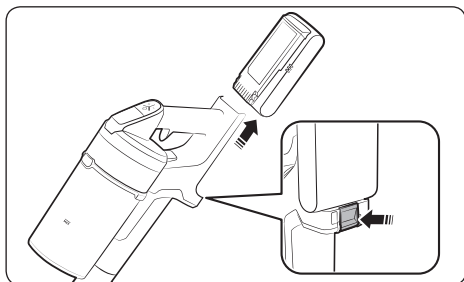
- * Керек-жарақ ұстағыштарын шығарғаннан кейін үстелге арналған зарядтағышты үстелге қойыңыз және суретте көрсетілгендей керек-жарақтарды ұстағыштарға кигізіңіз.
- * Егер Extension Crevice Tool (кеңейткіш саңылау қондырғысы) бірінші салынса, керек-жарақ ұстағыштарды оңай жинауға болады.

Батареяны зарядтау

- * Батарея деңгейі индикаторы ең төменгі көрсеткіште тұрып жыпылықтаса () батареяны зарядтаңыз.
- * Шаңсорғышты зарядтағанда, қабырғалық аспа құралдың қосылым бөлігінің дұрыс жалғанғанына көз жеткізіңіз.
- * Шаңсорғыш зарядталып тұрған кезде пайдалануға болмайды.

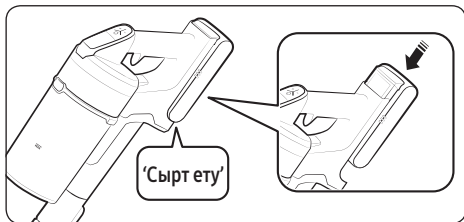
АБАЙЛАҢЫЗ

- Батареяны шығарардан бұрын құрылғыны өшіріп қою керек. (Шаңсорғыш жұмыс істеп тұрғанда батареяны күшпен суырып алса, шаңсорғыш дұрыс жұмыс істемейді.)
- Батареяны түсіріп алмау үшін абай болыңыз. Егер осылай істесеңіз, жарақат алып немесе батареяға нұқсан келуі мүмкін.



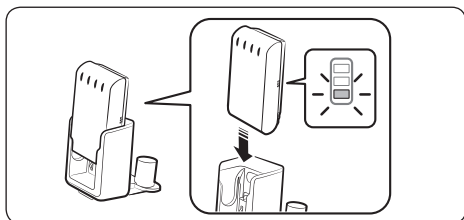
Батареяны алу

Батареяны шығару үшін тұтқаның артқы жағындағы батареяны босату түймесін басыңыз.



Батареяны қайта орнату

Батареяны сырт еткен дыбыс естілгенше итеріңіз.

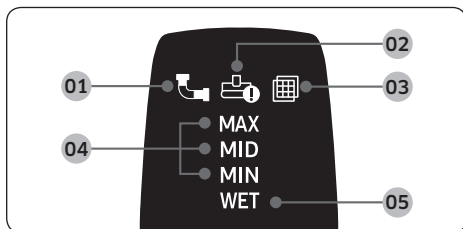
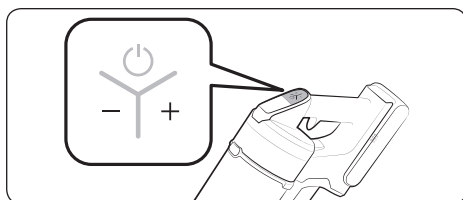
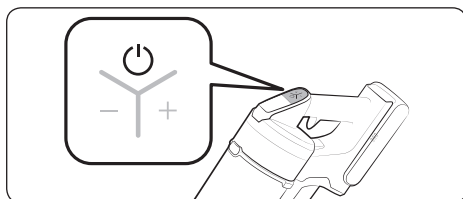


Үстелге арналған зарядтағышпен зарядтау

- Батареяны үстелге арналған зарядтағышпен зарядтаңыз.
- Батареяны мықтап итеріңіз.
- Зарядтау кезінде батарея деңгейі индикаторының жанып тұрғанына көз жеткізіңіз.

Шаңсорғышты пайдалану

Шөтке кілем, төсеніш, төсек жабдықтары т.б. тәрізді заттарға жабысып қалса немесе дұрыс айналмаса, шаң сору қуатын 'MIN' немесе 'MID' режиміне қойыңыз.



ЖҰМЫС ІСТЕУ

Қуат (⏻) қосу / сөндіру

Қуат түймесін басқан кезде шаңсорғыш 'MID' режимінде жұмыс істей бастайды.

- Дымқыл шөткені құрастырғаннан кейін жұмыс 'ДЫМҚЫЛ' режимінде басталады.

Шаң сору қуатын басқару

Шаңсорғыштың шаң сору қуатын басқаруға болады.

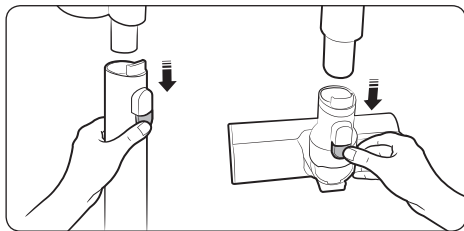
- + түймесі: Шаң сору қуатын арттырады.
- - түймесі: Шаң сору қуатын төмендетеді.
- * Шаң сору қуатын басқару түймесі ДЫМҚЫЛ режимінде жұмыс істемейді.

Дисплейді тексеру

- 01** Бітелген: Шаң сауыты, түтік немесе шаң сору бөлігі бітелгенде
- 02** Айналдыру шөткесі істемей қалған: Айналдыру шөткесін бөгде заттар бітеп тастаған
 - * Қозғалтқышты қатты қызудан сақтайтын құрал іске қосылса, "айналдыру шөткесі істемей қалған дисплейі" қосылмайды.
- 03** Сүзгі жоқ: Жуылатын микро сүзгі дұрыс құрастырылмаған кезде
- 04** Шаң сору қуаты: Қазіргі шаң сору қуатын көрсетеді.
- 05** Дымқыл шөткені тазалау режимі: Дымқыл шөтке орнатылып тұрғанда
 - * Егер **01, 02** немесе **03** үстіндегі дисплей бірнеше рет жыпылықтаса және шаңсорғыш жұмыс істеуін тоқтатса, осы нұсқаулықтың қызмет көрсету тарауына назар аударып, әрекет жасаңыз.

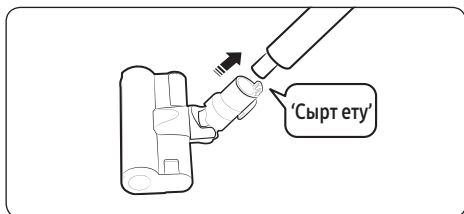
Қажет-құралдар пайдалану

Егер шаңсорғыш айналдыру шөткесі жұмыс істемей тұрған кезде қосылып тұрса, шөткенің артық күшпен жұмыс істеп жатпағанын немесе оны бөгде заттар бітемегенін тексеріңіз. (Осы нұсқаулықтың ақаулықты түзету тарауын қараңыз.)



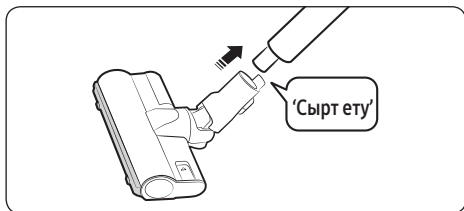
Қажет-құралдарды ажырату

- Түтікті ажыратқан кезде, түтіктің артқы жағындағы босату түймесін басыңыз.
- Керек-құралдарды ажыратпас бұрын, керек-жарақтарда қалған бөгде заттарды кетіру үшін MAX режимінде 10 секундтан артық жұмыс істеңіз.
- Шөткені ажыратқан кезде шөткенің артқы жағындағы босату түймесін басыңыз.



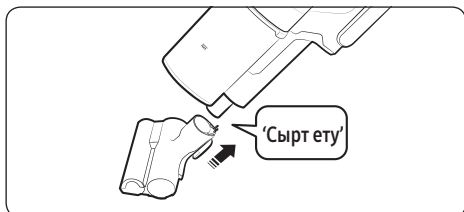
Баппен тазалайтын шөтке

Еденді (ағаш және линолеум) тазалау үшін пайдаланыңыз.



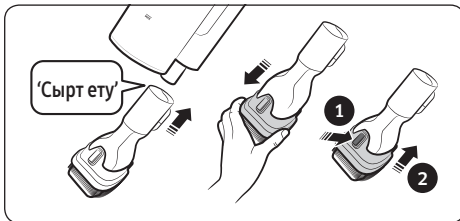
Турбо шөтке

Турбо шөткенің көмегімен үйдегі әр түрлі едендерді тазалаңыз, мұнымен кілем тазалауға да болады.



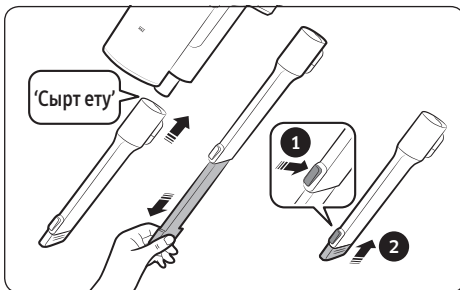
Кіші моторлы қондырма

Төсек тазалау үшін пайдалану.



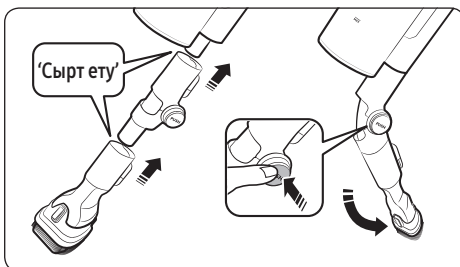
Құрама қондырма

Перденің, жиһаздың, диванның т.с.с. шаңын тазалау үшін пайдаланыңыз.



Кеңейткіш саңылау қондырмасы

Терезенің жақтауларындағы, бұрыштарындағы, т.б. қуыстардағы шаңды тазалау үшін пайдаланыңыз.



Икемді қондырма

Төбе немесе жиһаздың үсті не артқы жақтары сияқты қол жетуі қиын жерлерді тазалау үшін пайдаланыңыз.

ⓘ ЕСКЕРТПЕ

- Икемді қондырманы Құрама қондырма мен Кеңейткіш саңылау қондырмасына жалғауға болады.



Дымқыл шөтке

Дымқыл сүрткішті (ағаш және линолеум) тазалау үшін пайдаланыңыз.

- * Дымқыл шөткенің шаң сору функциясы жоқ.
- * Дымқыл сүрткішті орнатқанда, сүрткіштің айналмалы дискінің ортасында тұрғанына көз жеткізіңіз.

Көп рет пайдаланылатын ылғалды сүрткішті пайдалану

Көп рет қолданылатын дымқыл сүрткішті айналмалы дискіге бекітіңіз.

Бір рет пайдаланылатын ылғалды сүрткішті пайдалану

1 Сүрткішті айналмалы дискіге бекітіңіз және 2 оған бір рет қолданылатын дымқыл сүрткішті бекітіңіз.

* Бір рет қолданылатын дымқыл сүрткішті қолданғанда, бекітілетін сүрткіштің бағытының дұрыс екеніне көз жеткізіңіз. Жабысқақ жағы - алдыңғы жағы.

* Бір рет қолданылатын дымқыл сүрткішті қолданғаннан кейін тастаңыз.

* Егер қосылатын сүрткішсіз бір реттік дымқыл сүрткішті пайдалансаңыз, тазалау нәтижесі нашарлауы мүмкін.

Шаңсорғышқа күтім көрсету

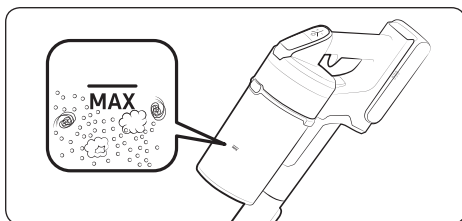


* Егжей-тегжейлі ақпарат алу үшін QR кодын қараңыз.

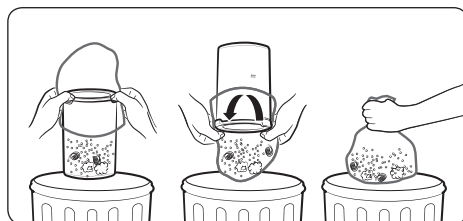
⚠ АБАЙЛАҢЫЗ

- Шаңсорғышты тазалау алдында сөндіру керек.
- Шаң сауыты немесе сүзгі шаңға толған кезде, қозғалтқышты қатты қызудан сақтайтын құралдың арқасында шаңсорғыш жұмыс істеуін тоқтатады.
- Шаң сауытын немесе сүзгіні әбден толып кетерден бұрын тазалау қажет (Ең жоғары белгісі).

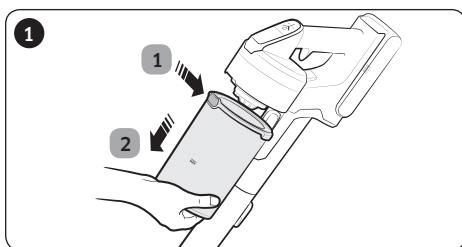
Шаң жинайтын сауытты босатқан кезде



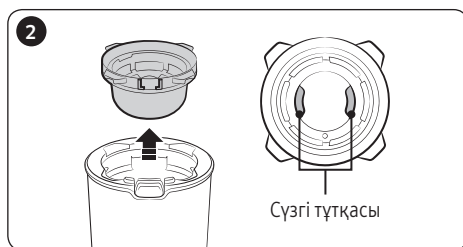
Шаң сауытының шаңын бұрқыратпай тазалау



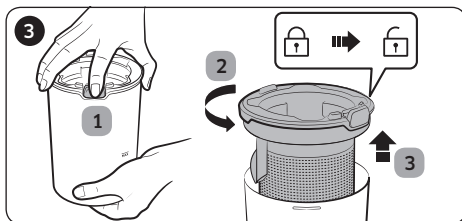
Шаң сауытын босату және тазалау



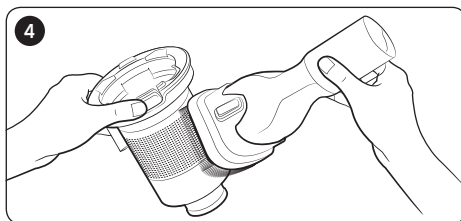
1 Шаң жинайтын сауытты босату түймесін басқаннан кейін, 2 шаң жинайтын сауытты меңзер бағытымен тартып алып шығыңыз.



Жуылатын микро сүзгінің ішкі тұтқасын ұстап тұрып жуылатын микро сүзгіні алып шығыңыз.

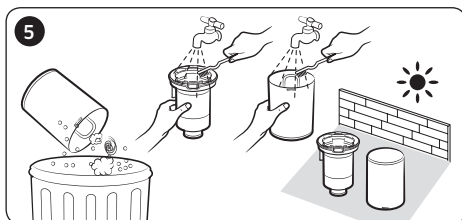


1 Түймені басып тұрып, 2 шаң сауытының қақпағын бұрап 3 шаң сауытынан алыңыз.

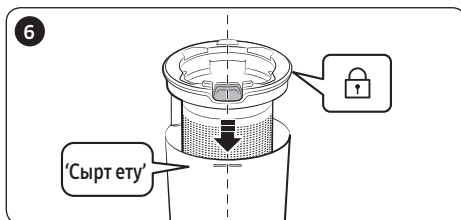


Құрама қондырманың көмегімен металл торкөз сүзгідегі шаң сауытын алыңыз.

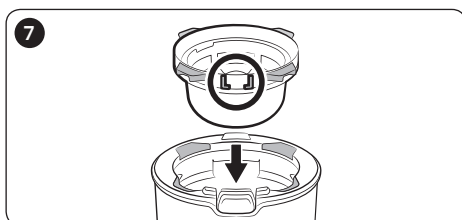
* Темір тор сүзгіге жапсырылған резеңкені тартпаңыз.



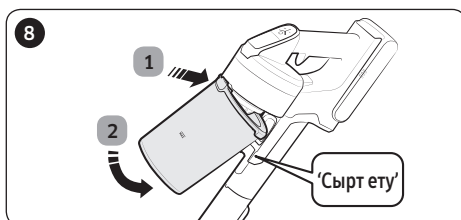
Шаң жинайтын сауытты босатып болғаннан кейін тазалап, көлеңкеде құрғатыңыз.



Шаң сауытындағы ойыққа босату түймесін сай келтіріп қойып, шаң сауытының қақпағын қайта салыңыз.



Жулатын микро сүзгіні шаң сауытының қақпағына орнатыңыз, суретте көрсетілгендей алдымен сүзгіні шаң сауыты қақпағының тетігіне салыңыз.

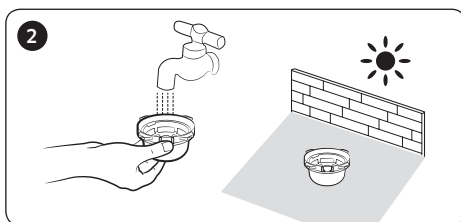
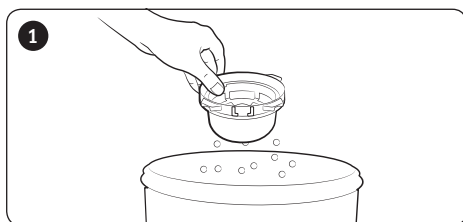


Шаң сауытын суретте көрсетілгендей шаңсорғышқа орнатып, сырт еткен дыбыс естілгенше итеріңіз.

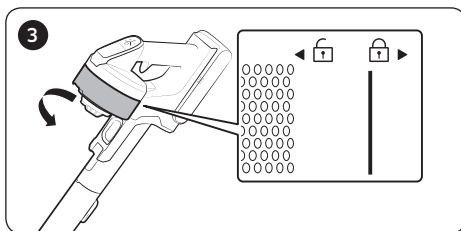
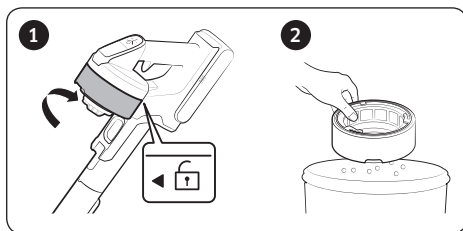
Сүзгіні тазалау

- Сүзгі жақсы жұмыс істеу үшін сүзгіні шаңнан жиі арылтып, айына бір рет сумен тазалаңыз.
 - Тазалағаннан кейін қолдану алдында көлеңкеде 24 сағаттан артық құрғатыңыз.

Жуылатын микро сүзгі



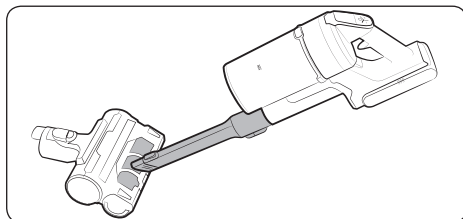
Ультра жұқа шаң сүзгісі



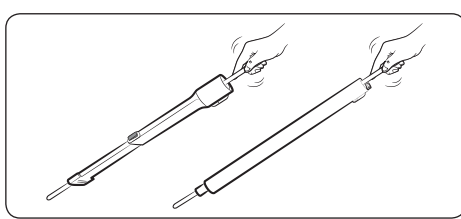
* Құрастыру кезінде сүзгіні құлып белгісінің астындағы сызықша көрінбей қалғанша айналдырыңыз.

Қажет-құралдарды тазалау

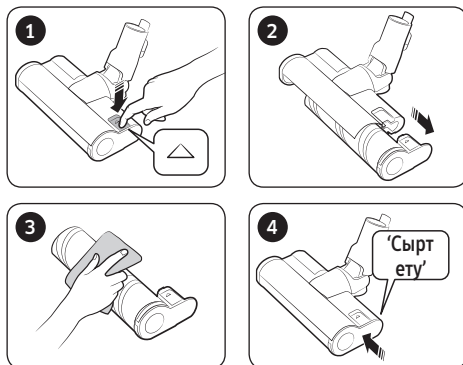
Кіші моторлы қондырма



Кеңейткіш саңылау қондырмасы / Түтік



Баппен тазалайтын шөтке



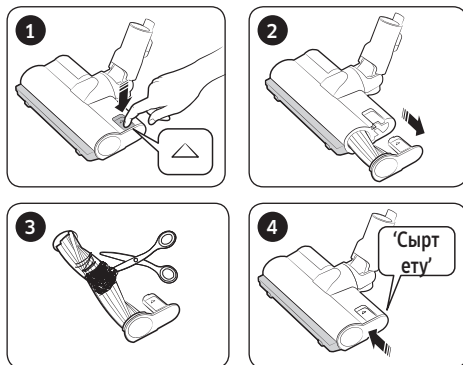
ЕСКЕРТПЕ

- Шөткеге басқа зат жабысып қалса, дымқыл шүберекпен немесе құрғақ шүберекпен тазалаңыз.

АБАЙЛАҢЫЗ

- Шаң соратын бөлік пен айналатын шөткені сумен тазаламаңыз.
- Жұмсақ шөткені төгілгін сұйықтық және жануардың нәжісі тәрізді заттарды тазалау үшін қолданбаңыз.

Турбо шөтке

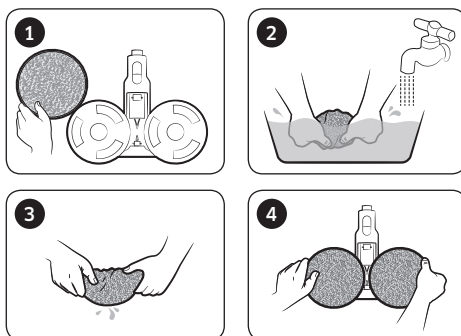


- Бөгде заттар алынбаса, оларды қайшымен қиыңыз.

ЕСКЕРТПЕ

- Шүберек немесе басқа заттар сорылып кетіп, айналатын шөткеге (барабан) оратылып қалса, айналатын шөткенің жұмысы шөткенің қозғалтқышын қорғау үшін тоқтайды. Шөткені тазалап болғаннан кейін қуатты сөндіріп, қайта қосыңыз.
- Тазалап болғаннан кейін шөтке жұмыс істемесе, қуатты сөндіріп, қайта қосыңыз.
- Шөткені тазалау барысында саусақтарыңызды шөткенің қатпарларына қыстырып алмау үшін абайлаңыз.

Дымқыл шөтке



ЕСКЕРТПЕ

- Егер Жұмсақ шөткені, Турбо шөткені және Дымқыл шөткені тазалағаннан кейін де айналдыру шөткесі жұмыс істемесе, шөтке қозғалтқышын қатты қызудан сақтайтын құралы іске қосылып тұруы мүмкін. Қозғалтқышты салқындатып, қайтадан іске қосу үшін 30 минут немесе одан көп күтіңіз.

Ескертпелер мен ескертулер

Батареяны пайдалану

ЕСКЕРТПЕ

- Батареяны зарядтағаннан кейін шаңсорғыш жұмыс істемесе, батареяны ауыстырыңыз. Жаңа батарея салғаннан кейін де жұмыс істемесе, Samsung қызмет көрсету орталығына хабарласыңыз.
- Samsung қызмет көрсету орталығынан батарея сатып алғанда, батареяға Samsung фирмалық логотипінің (**SAMSUNG**) жапсырылғанын және батареяның атауын тексеріңіз (VS20T75**** сериялары: VCA-SBT90 / VS15T70**** сериялары: VCA-SBT90E).

АБАЙЛАҢЫЗ

- Батареяны не қабырғалық аспа құралды бөлшектеуге болмайды.
- Батареяны қызу әсеріне ұшыратуға және батареяны отқа қоюға болмайды.
- Бұл батарея осы құрылғыға ғана арналғандықтан, оны басқа электрондық құрылғыларға салмаңыз немесе басқа мақсатта қолданбаңыз.
- Жұмыс кезінде батареяны алсаңыз, құрылғыға нұқсан келуі мүмкін.
- Шаңсорғыштың қозғалтқышы жұмыс істеп тұрған кезде батареяны алсаңыз, қауіпсіздікті қамтамасыз ету үшін, батареяны қайта орнатқаннан кейін ол 30 секунд істемеуі мүмкін.
- Батареяны пайдалану уақыты артқан сайын батареяны зарядтау уақыты мен пайдалану уақыты қысқаруы мүмкін. Батарея зарядталмаса немесе тез таусылып қала берсе, таусылған батареяның орнына жаңасын салыңыз.
- Өндірушіден алған қабырғалық аспа құрал мен батареяларды ғана қолданыңыз.
- Батареяны орнату алдында оның дұрыс бағытта салынғанын тексеріңіз.
- Тоғы таусылған батареяны тастаған кезде, оны батареяны қайта өңдеу үшін жинайтын қорапқа салыңыз.
- Шаңсорғышты ұзақ уақыт пайдаланбасаңыз, батареяны шаңсорғыштан ағытыңыз.
- Батареяны шаңсорғышқа орнатқан кезде сырт еткен дыбыстың естілуін күтіңіз. Бұл батареяның мықтап орнатылғанын білдіреді.
 - Әйтпесе батарея құлап, құрылғыға нұқсан келтіруі немесе адамды жарақаттауы мүмкін.

-
- Батареяны құлатып немесе кенет соғып алмаңыз.
 - Батареяны қайта орнатпаңыз және оң (+) және теріс (-) ағытпалардың арасында қысқа тұйықталудың болмауын қамтамасыз етіңіз.
 - Шамадан тыс көп іске қосқанда не температура әсер еткенде, батарея ұяшығынан сұйық ағуы мүмкін. Аққан сұйық теріңізге тисе сумен дереу жуыңыз. Сұйықтық көзіңізге тамса, таза сумен дереу кем дегенде 10 минут бойы шайыңыз. Дәрігерлік көмек алыңыз.
 - Қозғалтқыш пен батареяны қорғау үшін шаңсорғышты 5 °C градустан төмен немесе 45 °C градустан жоғары температура жағдайларында пайдалануға болмайды.

Пайдалану

ЕСКЕРТПЕ

- Шөткеге шамадан тыс күш салынғанда немесе айналатын шөткеге (барабанға) бөгде зат түсіп кетсе, моторды немесе құрылғыны қорғау үшін шөтке жұмыс істемеуі мүмкін. Шаңсорғышты сөндіріп, бөгде затты алып, содан кейін шаңсорғышты қайта қосыңыз. Егер шаңсорғыш іске қосылмаса, сөндіріңіз де, қайта қосыңыз.
- Үйдегі ылғал, температура немесе еден материалы т.с.с. байланысты статикалық электр тоғы пайда болуы мүмкін. Мұндай жағдай қайталанса, Samsung қызмет көрсету орталығына хабарласыңыз.
- Батареяны толық зарядтаңыз.
 - Жаңадан сатылып алынған батареяны ең алғаш рет пайдалану алдында немесе батареяны ұзақ уақыт пайдаланбаған кезде.
 - Батарея деңгейі индикаторы ең төменгі көрсеткіште тұрып, жыпылықтаған кезде.
- Шаңсорғышты ұзақ уақыт пайдаланбағанда немесе үйден ұзақ уақытқа кететін кезде, қабырғалық аспа құралды розеткадан суырып, содан кейін батареяны қабырға бекіткіштен ажыратыңыз. Батарея зарядталмай немесе пайдаланылмай тұрғанда, батарея заряды біртіндеп азаяды.
- Батарея деңгейі төмен болғанда оны зарядтаңыз. Егер батарея деңгейі ұзақ уақыт бойы төмен қалыпта болса, батареяның жұмыс өнімділігін төмендетуі мүмкін.
- Дымқыл шөткенің бірнеше рет қолданылатын сүрткішін сабынды пайдаланып, қолмен жуыңыз.

-
- Егер дымқыл сүрткішке қызу немесе жұмсартқыш зат әсер етсе, оған өзгеріс еніп, құрылғының жұмысы төмендеуі мүмкін.
 - Көп рет пайдаланылатын сүрткішті кір жуғыш машинамен жууға болады. Дегенмен, егер оны қайнатса, сүрткішке өзгеріс енуі немесе оның түсі өзгеруі және құрылғының жұмысы төмендеуі мүмкін.
 - Дымқыл шөтке үшін тек түпнұсқа Samsung Electronics дымқыл сүрткішін пайдаланыңыз.
 - Дымқыл шөткені дымқыл сүрткішсіз қолданған жағдайда, кез-келген өнім ақаулығына кепілдік берілмейді және көрсетілетін қызмет ақылы болады.
 - Қосымша көп рет пайдаланылатын дымқыл сүрткіш сатып алсаңыз, Samsung қызмет көрсету орталығына хабарласыңыз.
 - Қосымша бір рет пайдаланылатын дымқыл сүрткіш сатып аларда үлгі нөмірін VCA-SPA90 тексеріңіз.

АБАЙЛАҢЫЗ

- Шөткенің ішіндегі айналатын шөтке (барабан) жұмыс істеп тұрғанда, шөткені қолмен ұстамаңыз.
 - Әйтпесе, қолыңыз тұрып қалып, жарақаттануыңыз мүмкін.
- Дымқыл шөткені пайдаланбас бұрын, дымқыл сүрткішті ағытып, оған су құйыңыз да, оны айналмалы дискіге қайта орнатыңыз.
- Шаңсорғышты оңай сызат түсетін заттарды (теледидар және монитор экраны т.б.) тазалау үшін пайдаланбаңыз.

Қызмет көрсету

ЕСКЕРТПЕ

- Кейде шөткенің дөңгелегі еденге сызат түсіруі мүмкін. Шаңсорғышты пайдалану алдында шөткенің дөңгелегінің қандай күйде екенін тексеріңіз.
 - Шөткенің дөңгелегінде оңай алынбайтын бөгде зат бар болса, Samsung қызмет көрсету орталығына хабарласыңыз.
- Егер дымқыл шөткенің ішкі бөлігін үлкен бөтен заттар бітесе, айналдыру жылдамдығы азаяды немесе тоқтайды.

АБАЙЛАҢЫЗ



- Шаңсорғышты ұзақ уақыт күннің астына қойса, шаңсорғыш бөлшектерінің пішіні бұзылуы немесе түсі оңуы мүмкін. Сондықтан шаңсорғыштың бөлшектерін тазалағаннан кейін оларды көлеңке жерде құрғатыңыз.
- Шаңсорғыштың шөткесін сумен тазаламаңыз. Сумен тазалағанда шөткенің түсі кетуі немесе пішіні бұзылуы мүмкін.
- Қабырғалық аспа құралды тазалардан бұрын қабырға бекіткішін розеткадан суыру қажет.
- Батареяның шаң сору қарқыны үздіксіз төмендесе немесе шаңсорғыш әдеттен тыс қатты қызса, ультра жұқа шаң сүзгісін ауыстырыңыз.

Ақаулықты түзету

Қызмет көрсету орталығына қоңырау шалу алдында, мәселені талдап, төмендегі шешімдерді қарап шығыңыз. Ұсынылған шешімдердің біреуі де мәселені шешуге көмектеспесе, www.samsung.com сайтымызға кіріңіз немесе Samsung қызмет көрсету орталығына хабарласыңыз. Егер ақау табылмаса, шалған қоңырауыңыз үшін ақы төлейтініңізді ескеріңіз.

Ақаулықтар	Шешу жолдары
Шаңсорғыш жұмыс істемейді.	<ul style="list-style-type: none"> Батарея деңгейін тексеріңіз және батареяны зарядтаңыз. Құрылғының сөндірулі тұрғанын тексеріңіз де, тоққа қосу үшін қуат түймесін басыңыз. Шаң жинайтын сауыттың немесе түтіктің бітеліп қалмағанын тексеріңіз. Жуылатын микро сүзгінің дұрыс орналастырылғанын тексеріңіз. Шаңсорғыш ұзақ уақыт пайдаланылмаған болса, батареясын зарядтаңыз. Батареяның қуаты біткен кезде, батареяны ауыстырыңыз.
Сору қуаты кенет азайып, шаңсорғыштан діріл естіледі.	<ul style="list-style-type: none"> Шөткені, шаң сауытын немесе түтікті бөгде заттардың бітелуі тастамағанын тексеріңіз де, оларды алып тастаңыз. Түтік пен шаң сауытына шаң толып кетпегеніне көз жеткізіңіз. Толып тұрса, оны тазалаңыз. Сүзгінің таза екенін тексеріңіз. Таза болмаса, сүзгіні тазалаңыз.
Шаңсорғышты зарядтауға болмайды.	<ul style="list-style-type: none"> Қабырғалық аспа құралдың берілген кернеудің қабырға бекітістің параметрлеріне сай екеніне көз жеткізіңіз. Шаңсорғыштың қосулы екенін тексеріңіз де, содан кейін батарея деңгейі индикаторының жарық диодының жанып тұрғанын тексеріңіз. Зарядтау түйіспесінде бөгде заттың (шаң) бар-жоғын тексеріңіз. Кез келген бөгде затты мақта таяқшасымен немесе жұмсақ шүберекпен тазалаңыз.
Шөткенің ішіндегі айналатын шөтке (барабан) жұмыс істемейді.	<ul style="list-style-type: none"> Айналатын шөткенің кептеліп қалғанын көрсететін дисплей қосылғанда шаңсорғышты өшіріп, шөткеге бөтен заттар кептеліп қалмағанын тексеріңіз. Бөгде затты алып, содан кейін шаңсорғышты қайта қосыңыз. Шаңсорғыштың тоққа қосулы екенін тексеріңіз де, содан кейін оны қайта өшіріп, тоққа қосыңыз. <ul style="list-style-type: none"> Жұмсақ шөтке, Турбо шөтке және Дымқыл шөтке үшін егер шөтке қозғалтқышын қатты қызудан сақтайтын құрал қосылса, қозғалтқышты салқындату үшін шамамен 30 минут қажет болуы мүмкін.
Шаңсорғыштың ауа шығатын саңылауынан немесе сүзгісінен иіс шығады.	<ul style="list-style-type: none"> Шаң жинайтын сауытты босатып, сүзгіні жиі тазалап отырыңыз. <ul style="list-style-type: none"> Шаңсорғыш жаңа құрылғы болғандықтан, сатып алғаннан кейінгі алғашқы 3 айда оның шамалы иісі болуы мүмкін. Шаңсорғыш жиі пайдаланылған кезде, шаң сауытына жиналған қоқыс немесе сүзгіден иіс шығуы мүмкін. Қосалқы сүзгілерді жергілікті Samsung қызмет агенттерінен алуға болады.
Тазалау жұмысы аяқталғаннан кейін де шөткеден аздаған шаң қалдықтары шығады.	<ul style="list-style-type: none"> Тазалап болғаннан кейін шаң қалдықтарын сорғызу үшін шаңсорғышты 10 секунд немесе ұзағырақ қосыңыз.

Ақаулықтар	Шешу жолдары
Шаңсорғыш тазалау кезінде жұмысын тоқтатады.	<ul style="list-style-type: none"> • Бұл өнім шөтке қозғалтқышын қатты қызудан сақтайтын құралмен жабдықталғандықтан өнім келесі жағдайларда уақытша жұмыс істеуін тоқтатады. <ul style="list-style-type: none"> – Шаң сауыты толған шаңсорғышты іске қосқанда. – Шаңсорғыш шаң сору бөлігі немесе шөтке бітелген кезде жұмыс істесе. – Кеңейткіш саңылау қондырмасы ұзақ уақыт бойы пайдаланылғанда. • Осы мәселелерді тексергеннен кейін біраз уақыт өткен соң шаңсорғышты қайта қосыңыз. (Бұл жағдай қоршаған ортаның температурасына байланысты әртүрлі болуы мүмкін.)
Қалың және жұмсақ төсенішті тазалағанда статикалық тоқ пайда болады.	<ul style="list-style-type: none"> • Төсеніштің материалы (балалар орталығының төсеніші, этаждар арасындағы шуылды бөгеуге арналған т.б. төсеніштер) статикалық тоқ пайда болдыруы мүмкін. <ul style="list-style-type: none"> – Шөткені кәдімгі еден үстінде біраз жылжытып, қайта тазалаңыз, сонда статикалық тоқ жойылуы керек.

Қазақша		Символ Кедендік одақтың 005/2011 техникалық регламентіне сәйкес қолданылады және осы өнімнің қаптамасын екінші рет пайдалануға арналмағанын және жоюға жататынын көрсетеді. Осы өнімнің қаптамасын азық-түлік өнімдерін сақтау үшін пайдалануға тыйым салынады.
		Символ қаптаманы жою мүмкіндігін көрсетеді. Символ сандық код және/немесе әріп белгілері түріндегі қаптама материалының белгісімен толықтырылуы мүмкін.

Электрлік және электрондық құралдарды дұрыс тастау

Құралдарды дұрыс тастау (Электрлік және электрондық құралдарды дұрыс тастау):

- Егер құрылғыны қоқысқа тастағыңыз келсе, онда құрылғыны электр желісінен ажыратып, қуат сымын кесіңіз
- Құрылғыдағы, оның керек-жарақтары немесе ілеспе кітапшасындағы белгі, осы құрылғы оның электроникалық керек-жарақтарын (мысалы, зарядтағыш құралы, құлақсапы, USB сым) қолданыс мерзімі аяқталғаннан кейін басқа тұрмыстық қалдықтармен бірге тастамау керек дегенді білдіреді. Қалдық дұрыс тасталмаған жағдайда қоршаған ортаға немесе адамдардың денсаулығына келетін зиянның алдын алу үшін құрылғыны басқа қоқыс түрлерінен бөлектеп, қалдық өнімдерді қайта өңдеуден өткізетін жерге тапсырыңыз.
- Тұтынушылар құрылғыны экологиялық қауіпсіз кәдеге жарату орны мен тәсілі туралы егжей-тегжейлі ақпарат алу үшін құрылғыны сатушыға немесе уәкілетті жергілікті органдарға хабарласуы керек.
- Заңды тұлғалар сатып алу-сату шартының мерзімін және шарттарын тексеру үшін құрылғыны жеткізушіге хабарласу керек. Құрылғы мен оның керек-жарақтарын басқа қалдық түрлерімен бірге тастауға тыйым салынады.



Техникалық сипаттамалары мен параметрлері

Үлгі	Шаңды сору қуаты (Вт)	Тұтынылатын қуат (Вт)	Кернеу (В)	Жиілік (Гц)	Салмағы (кг)		Өлшемдері (мм)	
					Құрылғы	брутто	Орамасыз	брутто
VS20T7532T1	200	550	100-240	50-60	2.8	7.6	250 X 215 X 1130	388 x 241 x 750
VS20T7536T5	200	550	100-240	50-60	2.8	8.4	250 X 215 X 1130	388 x 241 x 750
VS15T7031R1	150	410	100-240	50-60	2.6	6.8	250 X 215 X 1123	388 x 241 x 750
VS15T7031R4	150	410	100-240	50-60	2.6	6.8	250 X 215 X 1123	388 x 241 x 750
VS15T7032R1	150	410	100-240	50-60	2.6	7.2	250 X 215 X 1123	388 x 241 x 750
VS15T7036R5	150	410	100-240	50-60	2.6	8.0	250 X 215 X 1123	388 x 241 x 750



Өндіруші: Самсунг Электроникс Ко., Лтд.

Корея Республикасы, Кёнги-до, Сувон қаласы, Енгтонг-гу, Самсунг-ро, Мэтан Донг, №129 үй

Өндірушінің аты және мекен-жайы: «Самсунг Электроникс Хошимин СЕ»

Лот I-11, D2 Жол Сайгон Hi-Tech паркі, Тан Nhon Phu B Ward, 9шы ауданы, Хошимин

Вьетнамда жасалған

Қазақстан Республикасында шағымдар мен ұсыныстар қабылдайтын мекеме:

“SAMSUNG ELECTRONICS CENTRAL EURASIA” (САМСУНГ ЭЛЕКТРОНИКС ЦЕНТРАЛЬНАЯ ЕВРАЗИЯ) ЖШС

Қазақстан Республикасы, 050059, Алматы қ., Медеу ауданы, Әл-Фараби д-лы, 36-үй, 3, 4-қабат