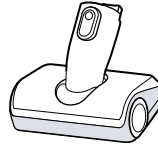


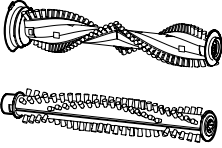
A



B



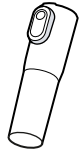
C



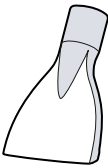
D



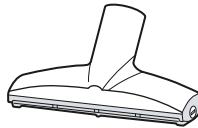
E



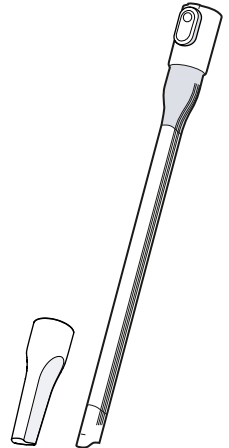
F



G



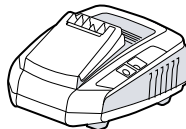
H



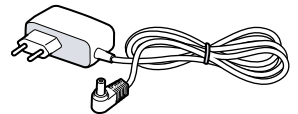
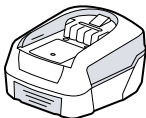
I



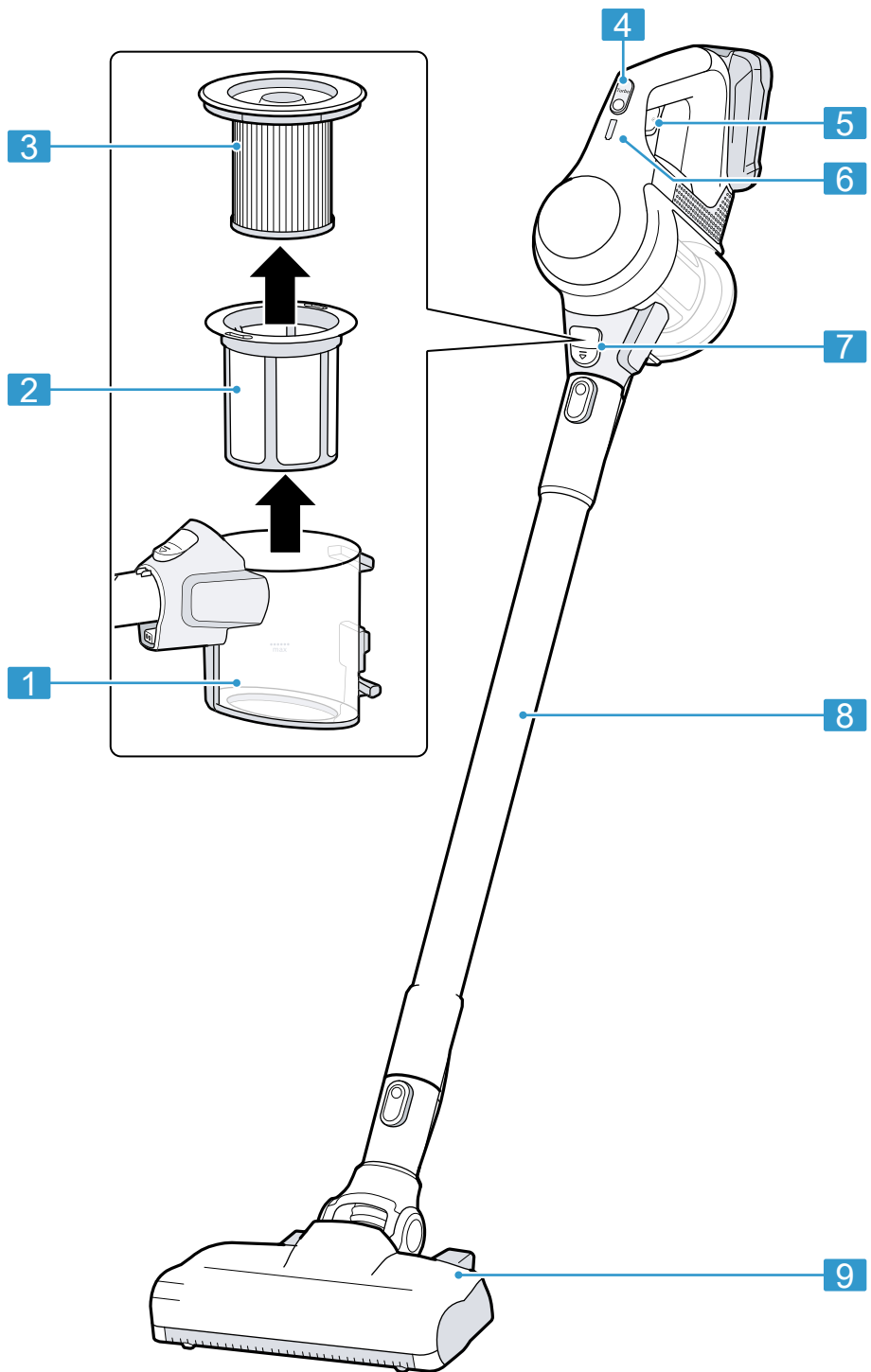
J

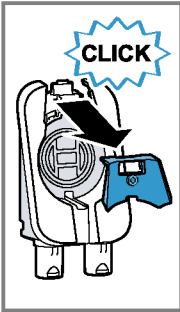


K

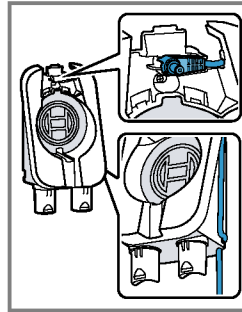
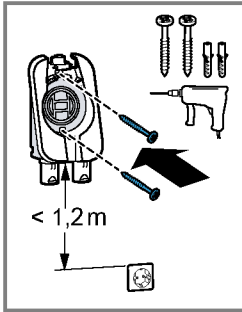


L

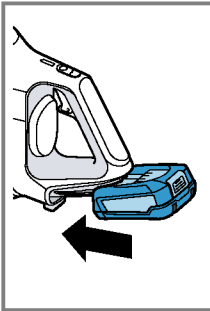
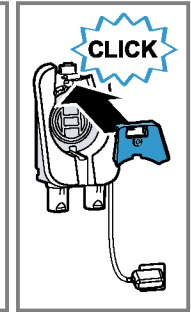




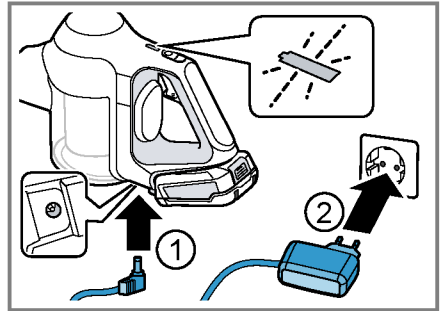
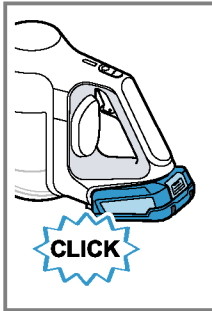
3



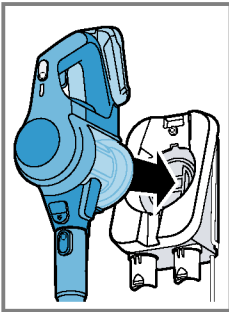
4



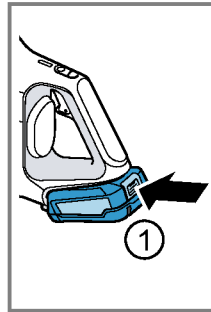
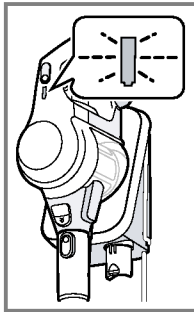
5



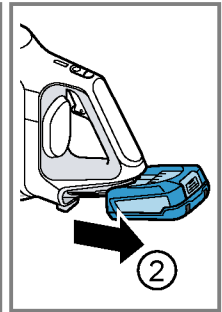
6



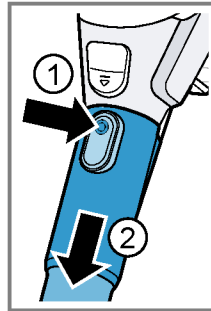
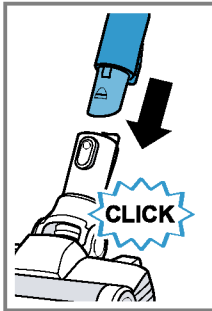
7



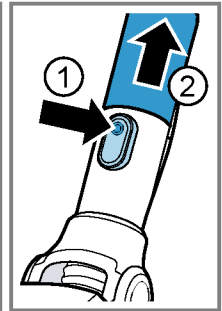
8

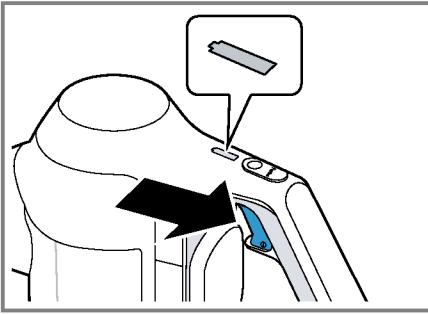


9

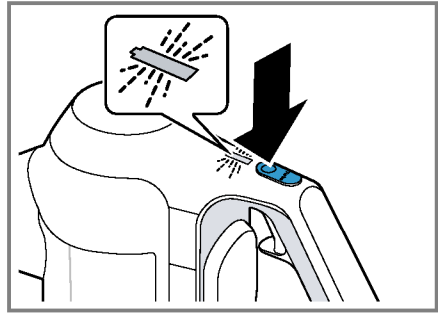


10

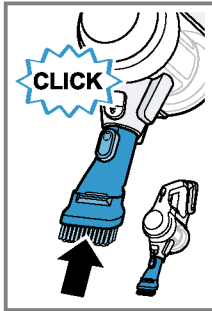
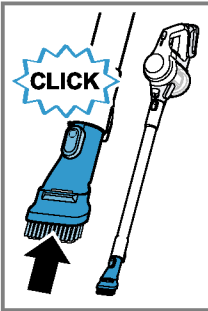




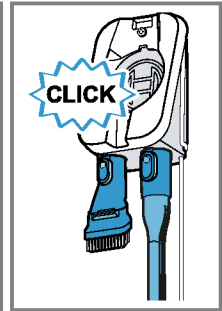
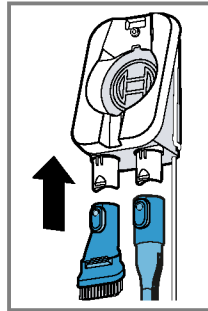
11



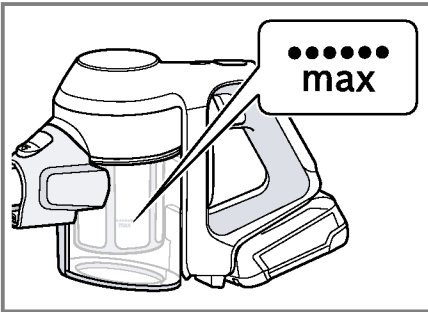
12



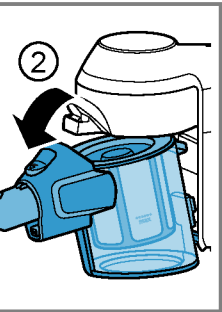
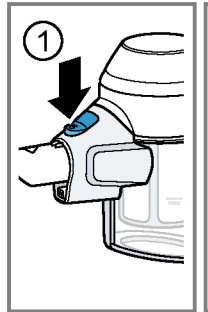
13



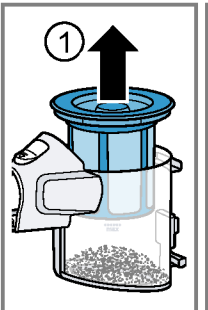
14



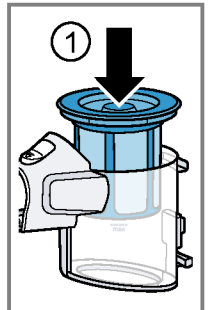
15



16



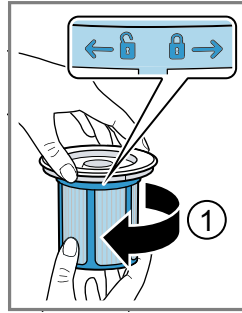
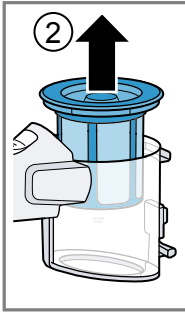
17



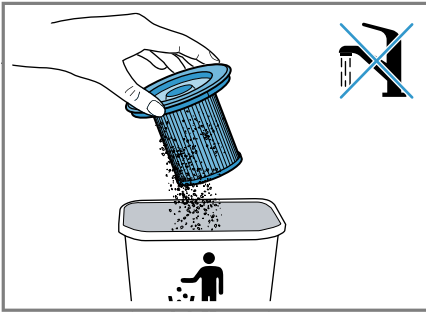
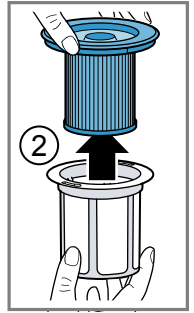
18



19



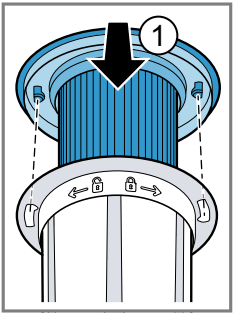
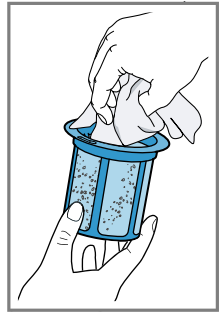
20



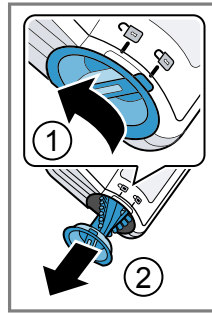
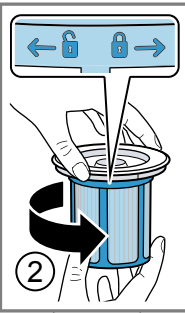
21



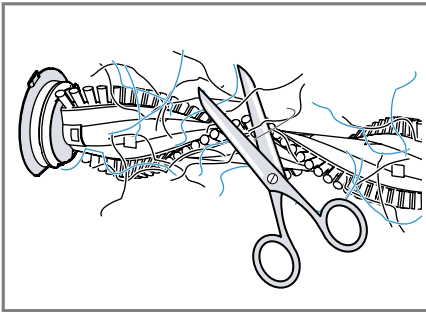
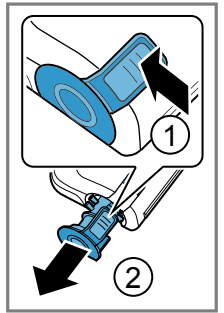
22



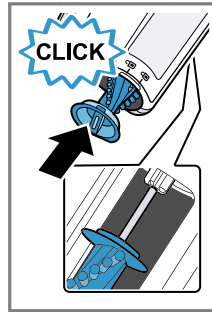
23



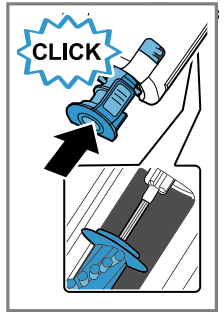
24



25



26





Безопасность

Для безопасной эксплуатации прибора следуйте указаниям по теме «Безопасность».

Общие указания

Здесь приведена общая информация о данной инструкции.

- Внимательно прочтите эту инструкцию. Она поможет вам научиться безопасно и эффективно пользоваться прибором.
- Эта инструкция предназначена для пользователя прибора.
- Следуйте указаниям по технике безопасности и предупреждениям.
- Сохраните инструкцию и информацию об изделии для дальнейшего использования или для передачи следующему владельцу.
- Распакуйте и осмотрите прибор. В случае обнаружения повреждений, связанных с транспортировкой, не подключайте прибор.

Использование по назначению

Для безопасного и надлежащего пользования прибором соблюдайте правила использования по назначению.

Используйте прибор только:

- в соответствии с данной инструкцией по эксплуатации;
- с оригинальными частями и принадлежностями. В случае повреждений вследствие использования продуктов других производителей гарантийные обязательства теряют силу.
- для очистки поверхностей;
- в бытовых условиях и в закрытых помещениях домашних хозяйств при комнатной температуре;
- на высоте не более 2000 м над уровнем моря.

Не используйте прибор:

- для чистки людей и животных;
- для всасывания вредных для здоровья, острых, горячих или раскалённых субстанций;
- для всасывания влажных или жидких субстанций;
- для всасывания легковоспламеняющихся или взрывчатых веществ и газов;

- для всасывания пепла, сажи из кафельных печей и установок центрального отопления;
- для всасывания тонера из принтеров или копировальных аппаратов;
- для всасывания строительного мусора.

Отсоедините прибор от подачи электроэнергии, если вы:

- очищаете прибор;

Ограничение круга пользователей

Не допускайте рисков для детей и подверженных опасности лиц. Данный прибор может использоваться детьми в возрасте от 8 лет и старше, а также лицами с ограниченными физическими, сенсорными или умственными способностями или с недостатком опыта и/или знаний, если они находятся под присмотром или после получения указаний по безопасному использованию прибора и после того, как они осознали опасности, связанные с неправильным использованием.

Детям запрещено играть с прибором.

Очистку и обслуживание прибора запрещается выполнять детям без надзора взрослых.

Указания по технике безопасности

При пользовании прибором соблюдайте данные указания по технике безопасности.

ПРЕДУПРЕЖДЕНИЕ – Опасность поражения электрическим током!

- При неквалифицированном ремонте прибор может стать источником опасности.
 - ▶ Ремонтировать прибор разрешается только квалифицированным специалистам.
 - ▶ Для ремонта прибора можно использовать только оригинальные запчасти.
 - ▶ Если сетевой кабель прибора будет поврежден, он должен быть заменен обученным специалистом.

- Поврежденный прибор или поврежденный сетевой кабель быстрозарядного устройства¹ являются источником опасности.
 - ▶ Категорически запрещается эксплуатировать поврежденный прибор.
 - ▶ Категорически запрещается эксплуатация прибора, поверхность которого имеет трещины или повреждена.
 - ▶ Обратитесь в сервисную службу. → Стр.187
 - ▶ Ремонтировать прибор разрешается только квалифицированным специалистам.
- Проникшая в прибор влага может стать причиной удара током.
 - ▶ Используйте прибор только в закрытом помещении.
 - ▶ Не пользуйтесь прибором при слишком высокой температуре или влажности.
 - ▶ Не используйте для очистки прибора пароочистители или очистители высокого давления.
- Поврежденная изоляция сетевого кабеля на быстрозарядном устройстве¹ является источником опасности.
 - ▶ Ни в коем случае не допускайте контакта сетевого кабеля с горячими частями прибора или с источниками тепла.
 - ▶ Ни в коем случае не допускайте контакта сетевого кабеля с острыми концами или кромками.
 - ▶ Запрещается перегибать, заземлять или переоборудовать сетевой кабель.
- При неквалифицированном монтаже прибор может стать источником опасности.
 - ▶ Зарядный кабель¹ и быстрозарядное устройство¹ следует подключать и эксплуатировать в строгом соответствии с данными на типовой табличке .
 - ▶ Зарядный кабель¹ и быстрозарядное устройство¹ можно подключать только к электросети переменного тока через установленную согласно предписаниям розетку с заземлением..
 - ▶ Система заземления в домашней электропроводке должна быть установлена согласно предписаниям.

¹ В зависимости от оборудования прибора

⚠ ПРЕДУПРЕЖДЕНИЕ – Опасность ожогов!

Системы фильтров могут нагреваться в процессе эксплуатации и загораться в результате воздействия воспламеняющихся или спиртосодержащих веществ.

- ▶ Не используйте воспламеняющиеся или спиртосодержащие вещества при очистке прибора.

⚠ ПРЕДУПРЕЖДЕНИЕ – Опасность травмирования!

- Подвижные элементы и отверстия прибора могут стать причиной травмирования.
 - ▶ Следите за тем, чтобы в отверстия или подвижные элементы прибора не попадали предметы одежды, волосы, пальцы и другие части тела.
 - ▶ Не направляйте трубку или всасывающую насадку на глаза и уши, не подносите к волосам и рту.
- При падении прибор может представлять опасность.
 - ▶ Убедитесь, что дети не используют прибор для игр, даже если он установлен на базовом блоке¹.

⚠ ПРЕДУПРЕЖДЕНИЕ – Опасность, связанная с магнитным полем!

Встроенные в прибор постоянные магниты могут воздействовать на электронные имплантаты, например, на кардиостимуляторы или дозаторы инсулина.

- ▶ Лицам с электронными имплантатами запрещается приближаться к прибору ближе, чем на 10 см.

⚠ ПРЕДУПРЕЖДЕНИЕ – Опасность удушья!

Дети могут завернуться в упаковочный материал или надеть его себе на голову и задохнуться.

- ▶ Не подпускайте детей к упаковочному материалу.
- ▶ Не позволяйте детям играть с упаковочным материалом.

¹ В зависимости от оборудования прибора

⚠ ПРЕДУПРЕЖДЕНИЕ – Опасность взрыва!

Короткое замыкание может привести к взрыву аккумулятора.

- ▶ Не допускайте воздействия на аккумулятор огня, высоких температур и солнечного света в течение продолжительного времени.
- ▶ Защищайте аккумулятор от воды и проникновения влаги.
- ▶ Никогда не открывайте аккумулятор.
- ▶ Храните неиспользуемые аккумуляторы вдали от металлических предметов, например, канцелярских скрепок, монет, ключей, иголок или шурупов.

⚠ ПРЕДУПРЕЖДЕНИЕ – Опасность для здоровья!

- Пары, выходящие из поврежденного аккумулятора, опасны.
 - ▶ Проветрите помещение.
 - ▶ При наличии жалоб обратитесь к врачу.
- Жидкости, вытекающие из поврежденного аккумулятора, опасны.
 - ▶ При контакте с кожей немедленно промойте водой.
 - ▶ При попадании в глаза обратитесь к врачу.

Во избежание материального ущерба

Чтобы избежать повреждений прибора, принадлежностей и других предметов, соблюдайте приведенные здесь указания.

ВНИМАНИЕ!

- Жидкости, вытекающие из поврежденного аккумулятора, могут причинить материальный ущерб.
 - ▶ Проверяйте и очищайте влажные предметы.
 - ▶ Заменяйте поврежденные предметы.
- Изношенные, с заострившимися краями рабочие поверхности насадки могут привести к повреждению уязвимых твердых напольных покрытий, таких как паркет или линолеум.
 - ▶ Регулярно проверяйте уровень износа рабочих поверхностей насадки.
 - ▶ Заменяйте изношенные насадки.

- Чистка без щётчного валика может привести к повреждениям вращающейся приводной оси.
 - ▶ Никогда не используйте насадку без щётчного валика.
- Грязь в двигателе может привести к его повреждению.
 - ▶ Никогда не используйте прибор без фильтровального блока.

Охрана окружающей среды и экономия

Бережно расходуя ресурсы при эксплуатации прибора и утилизируя надлежащим образом пригодные к повторному использованию материалы, вы проявляете заботу об окружающей среде.

Утилизация упаковки

Упаковочные материалы экологически безопасны и могут использоваться повторно.

- ▶ Утилизируйте отдельные части, предварительно рассортировав их.
Сведения о возможных способах утилизации можно получить в специализированном торговом предприятии, а также в районных или городских органах управления.

Распаковывание и контроль

Здесь приводится информация, которую необходимо учесть при распаковывании.

Распаковывание прибора и его частей

1. Выньте прибор из упаковки.
2. Все остальные части и сопроводительную документацию выньте из упаковки и положите рядом.
3. Удалите имеющийся упаковочный материал.
4. Удалите имеющиеся наклейки и пленки.

Комплект поставки

После распаковки проверьте все детали на отсутствие транспортных повреждений и комплектность поставки.

Указание: В зависимости от оснащения прибор поставляется в комплекте с дополнительными принадлежностями.

→ Рис. 1

A	Базовый блок ¹
B	Электронасадка «мини» ¹
C	Мягкая щётка с насадкой для мягкой мебели «два в одном» ¹
D	Сменная щётка для электрощётки ¹
E	Сменная щётка для электронасадки «мини» ¹
F	Адаптер для насадки для мягкой мебели XXL ¹
G	Матрасная насадка ¹
H	Насадка для мягкой мебели XXL ¹
I	Щелевая насадка ¹
J	Аккумулятор ¹
K	Быстрозарядное устройство ¹
L	Кабель зарядного устройства ¹

¹ В зависимости от оборудования прибора

Ознакомление с прибором

Ознакомьтесь с составными частями прибора.

Прибор

Здесь приведен обзор составных частей прибора.

→ Рис. 2

1	Контейнер для сбора пыли
2	Фильтрующая сетка
3	Ламельный фильтр
4	Выключатель Turbo
5	Выключатель
6	Индикатор состояния
7	Кнопка разблокировки контейнера для сбора пыли
8	Всасывающая трубка
9	Насадка для пола с электрощёткой

Элементы управления

Здесь приведен обзор элементов управления прибором.

- | | |
|---|---|
| ① | <ul style="list-style-type: none"> ▪ Включение прибора.
→ Стр.182 ▪ Выключение прибора.
→ Стр.182 |
|---|---|

Turbo	Использование режима Turbo. → Стр.182
-------	--

Индикатор состояния

Индикатор состояния отображает различные режимы работы.

Рабочий режим	Индикатор состояния
Обычный режим	Индикатор горит белым светом.
Режим Turbo	Индикатор медленно мигает белым светом.
Заряд аккумулятора менее 20 %	Индикатор быстро мигает красным светом.
Аккумулятор разряжен	Индикатор гаснет.
Процесс зарядки	Индикатор медленно мигает белым светом.
Аккумулятор полностью заряжен	Индикатор загорается белым светом и гаснет прим. через 2 минуты.
Защита от воздействия повышенной/пониженной температуры	Индикатор загорается красным светом и гаснет прим. через 10 секунд.

Принадлежность

Используйте оригинальные принадлежности. Они адаптированы к данному прибору. Ниже представлен обзор принадлежностей к данному прибору и их применение.

Принадлежности	Номер принадлежности	Применение
Насадка для мягкой мебели XXL	BBZ130SA	Чистка мягкой мебели.
Щелевая насадка XXL	BBZ131SA	Очистка щелей, углов, узких и труднодоступных участков.

¹ В зависимости от страны

Принадлежности	Номер принадлежности	Применение
Матрасная насадка	BBZ133SA	Чистка матрасов.
Сменный аккумулятор ¹	BHZUB1830	Обеспечьте подключение прибора к электросети.
Сменный аккумулятор ¹	BHZUB183CN	Обеспечьте подключение прибора к электросети.
Быстрозарядное устройство ¹	BHZUC18N	Зарядка сменного аккумулятора серии «Power for ALL» 18 В.
Быстрозарядное устройство ¹	BHZUC18NCN	Зарядка сменного аккумулятора серии «Power for ALL» 18 В.
Быстрозарядное устройство ¹	BHZUC18NGB	Зарядка сменного аккумулятора серии «Power for ALL» 18 В.
Комплект	BHZUKIT	

¹ В зависимости от страны

Перед первым использованием

Подготовьте прибор к использованию.

Установка базового блока¹

ПРЕДУПРЕЖДЕНИЕ

Опасность поражения электрическим током!

Установка неквалифицированными специалистами опасна.

- ▶ Убедитесь, что в зоне установки блока не проходит домашняя электропроводка.
- ▶ Не устанавливайте базовый блок горизонтально или вертикально над, под или рядом с сетевой розеткой.

1. Снимите переднюю панель в направлении на себя.

→ Рис. 3

2. Установите базовый блок¹ на стену.

Установите базовый блок¹ рядом с розеткой.

3. Вставьте штепсельную вилку кабеля зарядного устройства¹ в отверстие в базовом блоке¹.

→ Рис. 4

4. Проведите кабель зарядного устройства¹ вдоль базового блока¹ и закрепите его в отверстии.

5. Установите переднюю панель.

Передняя панель фиксирует штепсельную вилку в базовом блоке¹.

6. Вставьте вилку кабеля зарядного устройства¹ в розетку.

Установка и зарядка аккумулятора

1. Вставьте аккумулятор по направляющей в пылесос.

→ Рис. 5

2. Зарядите аккумулятор полностью.

→ "Зарядка", Стр. 180

¹ В зависимости от оборудования прибора

Общие принципы управления

Здесь представлены основные сведения об управлении прибором.

Зарядка

В зависимости от оборудования, можно заряжать аккумулятор тремя различными способами.

⚠ ПРЕДУПРЕЖДЕНИЕ **Опасность возгорания!**

Ненадлежащее использование аккумулятора и быстрого зарядного устройства¹ опасно.

- ▶ Для зарядки аккумулятора используйте только устройства, рекомендованные изготовителем.
- ▶ Используйте аккумулятор только с приборами Bosch.
- ▶ Для зарядки аккумулятора используйте только оригинальный кабель зарядного устройства¹ или оригинальное устройство быстрой зарядки¹.
- ▶ Используйте только аккумуляторы серии «Power for ALL» 18 В.

Зарядка с помощью кабеля зарядного устройства¹

Указание: Кабель зарядного устройства¹ и пылесос нагреваются во время зарядки. Это нормально и не представляет опасности.

Необходимое условие: Установите аккумулятор.

→ "Установка и зарядка аккумулятора", Стр. 179

1. Расположите пылесос рядом с розеткой.
2. Вставьте вилку прибора в пылесос.
→ Рис. 6

3. Вставьте вилку сетевого кабеля в розетку.

- ✓ Во время зарядки индикатор состояния зарядки медленно мигает белым светом. При полностью заряженном аккумуляторе, индикатор состояния будет гореть белым светом в течение минуты.

Совет: Для проверки полной зарядки ненадолго отключите пылесос от электросети. После этого индикатор состояния загорится белым светом.

Если пылесос не используется, вы можете зарядить его.

Зарядка от базового блока¹

⚠ ПРЕДУПРЕЖДЕНИЕ **Опасность травмирования!**

При падении прибор может представлять опасность.

- ▶ Убедитесь, что дети не используют прибор для игр, даже если он установлен на базовом блоке¹.

Указание: Кабель зарядного устройства¹ и пылесос нагреваются во время зарядки. Это нормально и не представляет опасности.

Необходимое условие: Установите аккумулятор.

- ▶ Поставьте пылесос перед базовым блоком¹.
→ Рис. 7
- ✓ Во время зарядки индикатор состояния медленно мигает белым светом. При полностью заряженном аккумуляторе, индикатор состояния будет гореть белым светом в течение минуты.

Совет: Для проверки полной зарядки ненадолго отключите пылесос от электросети. Когда индикатор состояния загорится белым светом — прибор полностью заряжен.

¹ В зависимости от оборудования прибора

Зарядка с помощью устройства быстрой зарядки¹

1. Нажмите кнопку разблокировки и извлеките аккумулятор движением от себя.
→ Рис. 8
2. Соблюдайте положения прилагаемой инструкции.

Время зарядки аккумулятора

Здесь приведена информация о времени зарядки аккумулятора.

Указания

- Указанное время зарядки может изменяться в зависимости от уровня заряда аккумулятора, его температуры и срока пользования.

- Время зарядки аккумулятора с помощью устройства быстрой зарядки¹ можно найти в инструкции к устройству быстрой зарядки¹.

Совет: Когда на устройстве быстрой зарядки¹ отображается уровень заряда прим. 80 %, можно отсоединять аккумулятор и использовать его.

Уровень заряда	18 V 2,5 Ah	18 V 3,0 Ah
80 % в ч	3,5	4
97 % -100 % в ч	4	5

Время работы аккумулятора

Здесь приведена информация о времени работы аккумулятора в зависимости от используемого аккумулятора.

Указание

Следующие режимы влияют на время работы аккумулятора:

- Режим 1: обычный режим без электрических принадлежностей
- Режим 2: обычный режим с электрической насадкой для чистки пола/ковра
- Режим 3: режим Turbo с электрической насадкой для чистки пола/ковра

Время работы	18 V 2,5 Ah	18 V 3,0 Ah
Режим 1 до мин	30	35
Режим 2 до мин	25	30
Режим 3 до мин	8	10

Указания

- Как и любой литий-ионный аккумулятор, аккумуляторы серии «Power for ALL» 18 В со временем изнашиваются, что негативно сказывается на ёмкости батареи и времени работы. Это

естественный процесс старения, а не дефект материала или погрешности изготовления или какой-либо другой дефект изделия.

¹ В зависимости от оборудования прибора

- Следующие действия помогут отсрочить естественный износ:
 - Заряжайте аккумулятор только при температуре от 0 °С до +45 °С.
 - Храните аккумулятор только при температуре от -20 °С до +50 °С.
 - Не храните аккумулятор в течение длительного времени полностью заряженным или полностью разряженным.

Монтаж прибора

1. Вставьте всасывающую трубку в патрубок прибора и зафиксируйте до слышимого щелчка.
→ Рис. 9
2. Вставьте всасывающую трубку в насадку для пола и зафиксируйте до слышимого щелчка.

Демонтаж прибора

1. Нажмите кнопку разблокировки и извлеките всасывающую трубку из насадки для чистки пола/ковра.
→ Рис. 10
2. Нажмите кнопку разблокировки и извлеките всасывающую трубку из патрубка прибора.

Включение прибора

- ▶ Нажмите ①.
→ Рис. 11
- ✓ Индикатор состояния горит белым светом.

Выключение прибора

- ▶ Нажмите ①.
- ✓ Индикатор состояния гаснет.

Использование режима Turbo

Необходимое условие: Прибор включён.

→ "Включение прибора", Стр. 182

- ▶ Нажмите Turbo.
→ Рис. 12
- ✓ Индикатор состояния мигает белым светом.

Уборка с использованием дополнительных принадлежностей

1. Вставьте нужную принадлежность во всасывающую трубу или патрубок прибора.
→ Рис. 13
2. После использования установите принадлежность в базовый блок¹.
→ Рис. 14

Очистка и уход

Для долговременной исправной работы прибора требуется его тщательная очистка и уход.

Чистящие средства

Используйте только подходящие чистящие средства.

ВНИМАНИЕ!

При использовании неподходящих чистящих средств или при неправильной очистке возможно повреждение прибора.

- ▶ Не используйте агрессивные или абразивные чистящие средства.
- ▶ Не используйте чистящие средства с большим содержанием спирта.

¹ В зависимости от оборудования прибора

- ▶ Не используйте жесткие мочалки или губки.
- ▶ Перед использованием тщательно вымойте губки для мытья посуды.

Очистка прибора

Необходимое условие: Прибор выключен.

→ "Выключение прибора", Стр.182

1. Отсоедините прибор от кабеля зарядного устройства ¹.
2. Протрите прибор и принадлежности мягкой тряпкой с обычным средством для очистки пластмассы.

Опорожнение контейнера для сбора пыли

Опорожните контейнер для сбора пыли не позднее, чем уровень наполнения достигнет специальной отметки **max**. Для достижения хорошего результата уборки желательно опорожнять контейнер для сбора пыли после каждой уборки.

Необходимое условие: Прибор выключен.

→ "Выключение прибора", Стр.182

1. Проверьте уровень наполнения контейнера для сбора пыли.
→ Рис. 15
2. Проверьте степень загрязнения фильтровального блока и при необходимости очистите его.
→ "Очистка фильтровального блока", Стр.183
3. Чтобы вынуть контейнер для сбора пыли, нажмите кнопку разблокировки.
→ Рис. 16
4. Выньте фильтровальный блок из контейнера для сбора пыли.
→ Рис. 17

5. Опорожните контейнер для сбора пыли.
6. Если под выпускным отверстием скопилось грязь, удалите её.
7. Установите фильтровальный блок в контейнер для сбора пыли и проверьте правильность установки.
→ Рис. 18
8. Установите контейнер для сбора пыли.
✓ Зафиксируйте контейнер до щелчка.

Очистка фильтровального блока

После опустошения контейнера для сбора пыли, очистите фильтр. Таким образом, вы достигните хорошего результата всасывания.

ВНИМАНИЕ!

Проникшая в прибор влага может привести к повреждению фильтра.

- ▶ Не допускайте контакта фильтра с жидкостями.

Необходимое условие: Прибор выключен.

→ "Выключение прибора", Стр.182

1. Выньте контейнер для сбора пыли.
→ Рис. 16
2. Выньте фильтровальный блок из контейнера для сбора пыли.
→ Рис. 19
3. Чтобы разблокировать ламельный фильтр, поверните фильтровальный блок в направлении **б**.
→ Рис. 20
4. Выньте ламельный фильтр.
5. Выколотите ламельный фильтр над мусорным баком.
→ Рис. 21

¹ В зависимости от оборудования прибора

ru Очистка и уход

6. Слегка встряхните фильтрующую сетку над мусорным баком.
→ Рис. 22
7. Очистите фильтрующую сетку с помощью сухой тряпки.
8. Вставьте ламельный фильтр в фильтрующую сетку.
→ Рис. 23
9. Зафиксируйте ламельный фильтр в направлении **В**.
10. Вставьте фильтровальный блок в контейнер для сбора пыли.
→ Рис. 18
11. Установите контейнер для сбора пыли.
✓ Зафиксируйте контейнер до щелчка.

Очистка насадок

Необходимое условие: Прибор выключен.

→ "Выключение прибора", Стр. 182

1. Отсоедините насадки от прибора.
2. Разблокируйте щёточный валик.
→ Рис. 24
3. Извлеките щёточный валик сбоку от насадки.
4. Намотавшиеся нитки и волосы разрежьте ножницами и удалите.
→ Рис. 25
5. Вставьте щёточный валик сбоку вдоль направляющего стержня в насадку.
→ Рис. 26
6. Зафиксируйте щёточный валик.

Устранение неисправностей

Мелкие неисправности прибора вы можете устранить самостоятельно. Перед тем, как обратиться в сервисную службу, воспользуйтесь информацией об устранении неисправностей. Это позволит вам избежать ненужных затрат.



ПРЕДУПРЕЖДЕНИЕ

Опасность поражения электрическим током!

При неквалифицированном ремонте прибор может стать источником опасности.

- ▶ Ремонтировать прибор разрешается только квалифицированным специалистам.
- ▶ Для ремонта прибора можно использовать только оригинальные запчасти.
- ▶ Если сетевой кабель прибора будет поврежден, он должен быть заменен обученным специалистом.

Сбои в работе

Ошибки	Причина	Устранение ошибок
Прибор не работает. Индикатор состояния аккумуляторной батареи не показывает состояние.	Аккумулятор установлен неправильно.	▶ Установите аккумулятор в правильном положении. → "Установка и зарядка аккумулятора", Стр. 179
Индикатор состояния аккумулятора горит красным светом в течение 10 секунд.	Аккумулятор не заряжен.	▶ Зарядите аккумулятор. → "Зарядка", Стр. 180
	Перегрев или переохлаждение аккумулятора.	1. Выключите прибор и отсоедините его от электропитания. 2. Подождите, пока аккумулятор не достигнет комнатной температуры.
	Перегрев или переохлаждение прибора.	1. Выключите прибор и отсоедините его от электропитания. 2. Подождите, пока прибор не достигнет комнатной температуры.
Контейнер для пыли не установлен.	Фильтровальный блок не укомплектован.	▶ Проверьте укомплектован ли фильтровальный блок.
	Фильтровальный блок или контейнер для сбора пыли установлены неправильно.	▶ Проверьте правильно ли установлены фильтровальный блок или контейнер для сбора пыли.

Ошибки	Причина	Устранение ошибок
Мощность всасывания уменьшилась.	Фильтр засорен.	<ol style="list-style-type: none"> 1. Выключите прибор и отсоедините его от электропитания. 2. Очистите фильтровальный блок. → <i>"Очистка фильтровального блока", Стр.183</i>
	Насадка заблокирована.	<ol style="list-style-type: none"> 1. Выключите прибор и отсоедините его от электропитания. 2. Проверьте, не засорен ли воздушный канал от насадок до прибора. 3. Опорожните контейнер для сбора пыли. → <i>"Опорожнение контейнера для сбора пыли", Стр.183</i> 4. Очистите фильтровальный блок. → <i>"Очистка фильтровального блока", Стр.183</i> 5. Снова включите прибор, после того, как он охладится.

Транспортировка, хранение и утилизация

Утилизация старого бытового прибора

Утилизация в соответствии с экологическими нормами обеспечивает возможность вторичного использования ценных сырьевых материалов.

- ▶ Утилизируйте прибор в соответствии с экологическими нормами.



Данный прибор имеет отметку о соответствии европейским нормам 2012/19/EU утилизации электрических и электронных приборов (waste electrical and electronic equipment - WEEE).

Данные нормы определяют действующие на территории Евросоюза правила возврата и утилизации старых приборов.

Утилизация аккумуляторов/батарей

Аккумуляторы/батареи следует отправить на дальнейшую утилизацию в соответствии с требованиями охраны окружающей среды. Не утилизируйте аккумуляторы/батареи вместе с бытовым мусором.

- ▶ Утилизируйте аккумуляторы/батареи в соответствии с экологическими нормами.

Только для стран ЕС:



В соответствии с европейской Директивой 2006/66/ЕС повреждённые или использованные аккумуляторы/батареи должны собираться отдельно и отправляться на дальнейшую утилизацию в соответствии с требованиями охраны окружающей среды.

Отправка аккумуляторов

При отправке литий-ионных аккумуляторов необходимо соблюдение правил перевозки опасных грузов. Наземным транспортом вы можете перевозить аккумуляторы без каких-либо дополнительных ограничений. При перевозке третьим лицом (например, воздушным транспортом или экспедитором) следует соблюдать специальные требования по упаковке и маркировке. Для этого при подготовке груза к отправке следует воспользоваться услугами специалиста по опасным грузам.

1. Отправляйте только неповрежденные аккумуляторы.
2. Изолируйте открытые контакты с помощью герметизирующей ленты.
3. Тщательно зафиксируйте аккумулятор.
4. Соблюдайте действующее законодательство страны-получателя.

Сервисная служба

Если у вас имеются вопросы, вам не удастся самостоятельно устранить неисправность прибора или требуется отремонтировать прибор, обратитесь в нашу сервисную службу.

Многие неполадки вы сможете устранить самостоятельно, воспользовавшись информацией в данной инструкции или

на нашем сайте. Если это вам не удастся, обратитесь в нашу сервисную службу.

Мы всегда найдем подходящее решение.

При гарантийном обслуживании и по истечении гарантии производителя мы обеспечим ремонт вашего прибора обученными специалистами сервисной службы с использованием оригинальных запасных деталей.

Важные для безопасности оригинальные запчасти, соответствующие Директиве ЕС по экологическому проектированию электропотребляющей продукции вы можете заказать в нашей сервисной службе, как минимум, в течение 7 лет с момента продажи вашего прибора в пределах Европейского экономического пространства.

Указание: При выполнении гарантийных условий производителя работы выполняются сервисной службой бесплатно.

Гарантийные условия

Вы имеете право на гарантийное обслуживание вашего прибора в соответствии со следующими условиями.

Получить исчерпывающую информацию об условиях гарантийного обслуживания Вы можете в Вашем ближайшем авторизованном сервисном центре, или в сервисном центре от производителя ООО «БСХ Бытовая техника», или в сопроводительной документации.

Подробную информацию о гарантийном сроке и условиях гарантии в вашей стране вы можете запросить в нашей сервисной службе, у вашего продавца или найти на нашем сайте.

При обращении в сервисную службу укажите номер изделия (E-Nr.) и заводской номер (FD) своего прибора. Адрес и телефон сервисной службы можно найти в прилагаемом перечне сервисных служб в конце инструкции или на нашем веб-сайте.

Номер изделия (E-Nr.) и заводской номер (FD)

Номер изделия (E-Nr.) и заводской номер (FD) вы найдете на фирменной табличке своего прибора.

Чтобы быстро найти данные прибора и номер телефона сервисной службы, вы можете записать эти данные.

Информация изготовителя о гарантийном и сервисном обслуживании**Круглосуточный телефон службы поддержки*:****8 (800) 200-29-61****Официальный сайт в Интернете:****www.bosch-home.ru**

Адрес авторизованных сервисных центров, а также вся информация по сервисному обслуживанию доступна на официальном сайте в Интернете: www.bosch-home.ru.

Рекомендуем Вам пользоваться услугами только авторизованных сервисных центров.

Оригинальные аксессуары и средства по уходу для бытовой техники Bosch Вы можете приобрести в нашем фирменном интернет-магазине: www.bosch-home.ru/store. С условиями заказа, оплаты и доставки Вы можете ознакомиться на сайте. Также оригинальные аксессуары и средства по уходу Вы можете приобрести в авторизованных сервисных центрах.

1. Изделие _____ 2. Модель _____

Пункты 1-2 заполняются только в случае, если эти данные не содержатся в документах о покупке изделия (кассовый чек и/или товарный чек, товарная накладная).

3. Данная информация распространяется на малые бытовые приборы товарного знака Bosch: кофеварки, кофемашинки, кофемолки, весы, кухонные комбайны, миксеры, пылесосы, резки, тостеры, утюги, фены, распрямители для волос, электрочайники, соковыжималки, измельчители, блендеры, гладильные доски, ванночки, наполные весы, утюги, паровые станции, гладильные доски и аналогичные им изделия.

4. Уважаемые дамы и господа, сообщаем Вам, что подтверждение соответствия нашей продукции обязательным требованиям в соответствии с законодательством осуществляется в форме обязательной сертификации и декларирования соответствия. Информацию об обязательном подтверждении соответствия наших приборов, в том числе данные о номере сертификата соответствия (декларации о соответствии) и сроке его (ее) действия Вы можете получить в ООО «БСХ Бытовые Приборы».

Наша продукция производится под контролем транснациональной корпорации «БСХ Хаусгерäte GmbH», адрес штаб-квартиры: 81739 Мюнхен, Карл-Верри Штрассе 34, Германия (BSH Hausgeräte GmbH, Carl-Wery-Str. 34, 81739 München, Germany).

Организацией, выполняющей функции иностранного изготовителя, уполномоченной изготовителем на основании договора с ним, являющейся ООО «БСХ Бытовые Приборы», 198515, Санкт-Петербург, г. Петергоф, ул. Карла Сименса, д.1 лит. А, филиал в г. Москва, 119071, ул. Малая Калужская, д.15, телефон (495) 737-2777, факс (495) 737-2738.

5. Обязательные сведения о технических характеристиках прибора приведены на типовой табличке прибора или на его этикетке и/или в сопроводительной документации.

6. Аксессуары и средства по уходу

Для безупречного функционирования Вашей техники и ухода за ней производитель рекомендует использовать только оригинальные аксессуары и средства по уходу. Оригинальные аксессуары разработаны производителем, они идеально подходят именно для Вашего прибора. Оригинальные аксессуары и средства по уходу соответствуют самым высоким требованиям качества товарного знака Bosch, они проходят жесткие испытания для обеспечения максимальной надежности в работе. По всем вопросам, связанным с аксессуарами и средствами по уходу для Вашей бытовой техники, Вы можете обратиться в авторизованные сервисные центры или по телефону службы поддержки.

7. Гарантия изготовителя

Фирма изготовитель предоставляет на приобретенный Вами в Российской Федерации бытовой прибор гарантию в соответствии с действующим законодательством РФ сроком 1 год. На приобретенный в Республике Беларусь бытовой прибор, к которому при покупке был выдан гарантийный талон, действуют гарантийные условия, не противоречащие законодательству Республики Беларусь.

8. Важная информация для потребителей

Данный прибор предназначен для использования исключительно для личных, семейных, домашних и иных нужд, не связанных с осуществлением предпринимательской деятельности либо удовлетворением бытовых потребностей в офисе предприятия, учреждения или организации. Использование прибора в целях, отличных от вышеуказанных, является нарушением правил надлежащей эксплуатации прибора.

Наличие фирменной заводской типовой таблички на приборе обязательно! Пожалуйста, убедитесь в ее наличии и сохраните ее на приборе в течение всего срока службы прибора. Удаление таблички ведет к обесличению прибора и к возможным нарушениям правил его эксплуатации.

Изготовитель не несет ответственность за недостатки в приборе, если сервисной службой будет доказано, что они возникли после передачи прибора потребителю вследствие нарушения им правил пользования, транспортировки, хранения, действий третьих лиц, непреодолимой силы (пожара, природной катастрофы и т.п.), попадания бытовых насекомых и грызунов, воздействия иных посторонних факторов, а также вследствие существенных нарушений технических требований, оговоренных в инструкции по эксплуатации, в том числе нестабильности параметров электросети, установленных ГОСТ 32144-2013.

Для подтверждения даты покупки прибора при гарантийном ремонте или предъявлении иных предусмотренных законом требований убедительно просим Вас сохранять документы о покупке (чек, квитанцию, иные документы, подтверждающие дату и место покупки).

Соблюдение рекомендаций и указаний, содержащихся в инструкции по эксплуатации (правилах пользования), поможет избежать проблем в эксплуатации прибора и его обслуживании.

Неисправные узлы приборов в гарантийный период бесплатно ремонтируются или заменяются новыми. Решение вопроса о целесообразности их замены или ремонта остается за службами сервиса.

9. Информация о сервисе

В период и после истечения гарантийного срока наша Служба Сервиса, а также мастерские наших партнеров всегда готовы предложить Вам свои услуги. Список адресов уполномоченных изготовителем пунктов авторизованного сервисного обслуживания находится на официальном сайте в Интернете: www.bosch-home.ru.

Срок службы малых бытовых приборов (кроме кухонных комбайнов и пылесосов) составляет 2 года. Срок службы кухонных комбайнов и пылесосов составляет 5 лет. Срок службы изделия исчисляется с даты его покупки, либо при невозможности ее определения, с даты изготовления изделия, нанесенной на типовую табличку изделия. В соответствии со стандартом изготовителя дата изготовления маркируется FD ГГММ, где ГГ – год изготовления минус 1920, а ММ – месяц изготовления. Для определения года изготовления прибора необходимо к 1920 прибавить число ГГ.

* Бесплатный круглосуточный телефон для звонков на территории РФ.

B34C065N1-1M00 03/2017

**BOSCH**

Разработано для жизни

**Информация о бытовой технике, произведенной под контролем концерна
BSX Хаусгерете ГмБХ, Карл-Верн-Штр. 34, 81739 Мюнхен, Германия
в соответствии с требованиями Федерального Закона РФ от 23 ноября 2009 г.
№ 261-ФЗ, законодательства о технической регуляции
и законодательства о защите прав потребителей Российской Федерации**

Продукция: пылесосы

Товарный знак: Bosch

ВНИМАНИЕ! Ассортимент продукции постоянно обновляется. Технические характеристики продукции, в том числе энергоэффективности, постоянно совершенствуются. Продукция регулярно проходит обязательную процедуру подтверждения соответствия согласно действующему законодательству. Информацию о реквизитах актуальных сертификатов соответствия и сроках их действия, актуальную информацию о классе и характеристиках энергоэффективности продукции, информацию об актуальном ассортименте продукции можно получить у организации, выполняющей функции иностранного изготовителя на территории Российской Федерации ООО «БСХ Бытовые Приборы», 195515, Санкт-Петербург, г. Петергоф, ул. Карла Сименса, д. 1 лит. А, филиал в г. Москва, 119071, ул. Малая Калужская, д. 15, телефон (495) 737-2777, факс (495) 737-2798.

Компания ООО «БСХ Бытовые Приборы», 195515, Санкт-Петербург, г. Петергоф, ул. Карла Сименса, д. 1 лит. А, филиал в г. Москва, 119071, ул. Малая Калужская, д. 15, телефон (495) 737-2777, факс (495) 737-2798 осуществляет свою деятельность по подтверждению соответствия продукции от имени производителя на единой таможенной территории Евразийского экономического союза в соответствии с действующими техническими регламентами, в качестве уполномоченного Изготовителя лица, а также выполняет требования, предусмотренные Законом РФ №184-ФЗ «О техническом регулировании» для лица, выполняющего функции иностранного изготовителя на территории Российской Федерации.

Импортером в Российскую Федерацию продукции, сертифицированной в качестве серийно производимой, является ООО «БСХ Бытовые Приборы», 195515, Санкт-Петербург, г. Петергоф, ул. Карла Сименса, д. 1 лит. А, филиал в г. Москва, 119071, ул. Малая Калужская, д. 15, телефон (495) 737-2777.

Организацией, указываемой на продукции в целях идентификации продукции и осуществления первичного размещения продукции на рынке Европейского союза, является Роберт Босх Хаусгерете ГмБХ Карл-Верн-Штр. 34, 81739 Мюнхен, Германия (Robert Bosch Hausgeräte GmbH, Carl-Wery-Str. 34, 81739 München, Germany).

Юридическим лицом (изготовителем), осуществляющим от своего имени изготовление продукции и ответственным за ее соответствие требованиям применимых технических регламентов, является БСХ Хаусгерете ГмБХ, Карл-Верн-Штр. 34, 81739 Мюнхен, Германия (BSH Hausgeräte GmbH, Carl-Wery-Str. 34, 81739 München, Germany).

При перевозке, погрузке, разгрузке и хранении продукции следует руководствоваться, помимо изложенных в инструкции по эксплуатации, следующими требованиями:

- Запрещается подвергать продукцию существенным механическим нагрузкам, которые могут привести к повреждению продукции и/или нарушению ее упаковки.
- Необходимо избегать попадания на упаковку продукции воды и других жидкостей.

Перед перевозкой или передачей на хранение бывшей в эксплуатации продукции при отрицательной температуре необходимо убедиться в отсутствии в продукции воды.

Продукция предназначена к использованию в условиях температуры выше 0°С и относительной влажности, не превышающей 93%.

Перед началом эксплуатации продукции, длительное время находившейся под воздействием отрицательной температуры, необходимо выдержать ее в условиях комнатной температуры несколько часов.

Правила реализации продукции определяются предприятиями розничной торговли в соответствии с требованиями действующего законодательства.

Указания по утилизации продукции содержатся в инструкции по эксплуатации и могут быть уточнены у муниципальных органов исполнительной власти.

Для продукции, реализованной изготовителем в течение срока действия сертификата соответствия, этот сертификат действителен при ее поставке, продаже и использовании (применении) в течение срока службы, установленного в соответствии со статьей 18 Закона РФ о защите прав потребителей. Срок службы на продукцию указан производителем в листовке «Информация изготовителя о гарантийном и сервисном обслуживании».

Продукция может быть идентифицирована по модельному обозначению (поле «E-Nr.»), аббревиационному типу (поле «Тур» и товарному знаку Bosch, нанесенным на продукцию, упаковку и (или) содержащимся в эксплуатационных документах. В соответствии с внутренним стандартом изготовителя бытовая техника идентифицируется по следующей схеме:

E-Nr. «материальный номер» / «индекс сервисной службы»

Материальный номер представляет собой буквенно-цифровое обозначение продукции длиной не более 10 символов, используемое при продаже (именуемое модельным обозначением или моделью бытового прибора) торговой марки Bosch. Материальный номер (модель) указывается между кодовым словом «E-Nr.» и косой чертой «/».

Индекс сервисной службы – двузначное цифровое обозначение, присваиваемое единице продукции в процессе производства и используемое сервисной службой.

Эксплуатационные документы разрабатываются в унифицированной форме для широкого ассортимента продукции, поэтому изготовителем предусмотрено указание торгового обозначения прибора в эксплуатационных документах как полностью, так и частично, при условии, что это позволяет определить принадлежность данного эксплуатационного документа к бытовому прибору, сопровождаемому этим эксплуатационным документом. Установление в процессе идентификации соответствия характеристик бытового прибора положениям, содержащимся в прилагаемых к нему эксплуатационных документах, проводится путем анализа информации, изложенной в эксплуатационных документах.

В состав эксплуатационных документов, предусмотренных изготовителем для продукции, могут входить настоящая информация, инструкция (руководство) по эксплуатации, информация об условиях гарантийного и сервисного обслуживания.

Маркировка продукции осуществляется изготовителем на типовой табличке прибора, на упаковочной этикетке, непосредственно на упаковке прибора, а также может производиться иными способами, обеспечивающими доступное и наглядное представление информации о приборе в местах продаж.

ЕАС Продукция, которая прошла процедуру подтверждения соответствия согласно требованиям технических регламентов Таможенного союза и/или технических регламентов Евразийского экономического союза, маркируется единым знаком обращения продукции на рынке государств-членов Таможенного союза (Евразийского экономического союза).

Продукция соответствует следующим техническим регламентам Таможенного союза:

- ТР ТС 020/2011 Электromагнитная совместимость технических средств
- ТР ТС 004/2011 О безопасности низковольтного оборудования
- ТР ЕАЭС 037/2016 Об ограничении применения опасных веществ в изделиях электротехники и радиоэлектроники с даты вступления его в силу

• Эксплуатационные документы на продукцию выполняются на русском языке. Эксплуатационные документы на государственных языках государств-членов Евразийского экономического союза, отличных от русского, при наличии соответствующих требований в законодательстве можно безвозмездно получить у торгующей организации-резидента соответствующего государства-члена Евразийского экономического союза.

Информация о комплектации продукции представлена в торговых залах, может быть запрошена по телефону бесплатной «горячей линии» (800) 200-2961, а также доступна в интернете на сайте производителя <http://www.bosch-home.ru>