

LG CordZero™

USER'S MANUAL

A9

Make sure to read the "Safety Cautions" carefully before starting to use this product.

Please keep this User's Manual within easy reach of the user.

As the product is only intended for domestic use such as household cleaning, it must not be used for commercial, experimental or industrial purposes.

Make sure to fully charge the product's battery before first use of the product after purchasing it.

EN - ENGLISH RU - RUSSIAN



MFL69883607



www.lg.com

Copyright © 2018 LG Electronics Inc. All Rights Reserved.

РУКОВОДСТВО ПОЛЬЗОВАТЕЛЯ

Перед использованием устройства внимательно прочитайте раздел «Правила техники безопасности».

Храните данное руководство пользователя под рукой.

Гарантия на устройство приведена в данном руководстве пользователя.

Это устройство предназначено только для бытовых нужд уборки, а не для коммерческого, экспериментального или промышленного использования.

Перед первым использованием полностью зарядите аккумулятор устройства.

Для получения более подробной информации об устройстве посетите официальный сайт LG Electronics с ПК или смартфона.

СОДЕРЖАНИЕ

Это Руководство пользователя может содержать изображения или информацию, которые немного отличаются от приобретенного продукта.


ПРАВИЛА ТЕХНИКИ БЕЗОПАСНОСТИ	05
КОМПЛЕКТАЦИЯ	12
УСТАНОВКА	13
Установка стоячей зарядной станции	13
Демонтаж станции	14
Настенная установка станции	14
Хранение комбинированной и щелевой насадок	14
ПОРЯДОК ИСПОЛЬЗОВАНИЯ	15
Заметки по использованию устройства	15
Использование устройства	15
Зарядка устройства	16
Кнопка питания/силы всасывания	16
Использование насадок	17
ОБСЛУЖИВАНИЕ	18
Очистка пылесборника.....	18
Очистка фильтров.....	18
Очистка насадок с силовым приводом для пола/ковра.....	20
Очистка насадки для взбивания постельного белья	20
ПРОВЕРКА ПЕРЕД ОБРАЩЕНИЕМ В СЕРВИСНЫЙ ЦЕНТР	21
ИНФОРМАЦИЯ ОБ УТИЛИЗАЦИИ	22
Утилизация старого продукта, не связанная с покупкой нового	22
ТЕХНИЧЕСКИЕ ХАРАКТЕРИСТИКИ УСТРОЙСТВА	22


ПРАВИЛА ТЕХНИКИ БЕЗОПАСНОСТИ


RU

Следующие правила техники безопасности предназначены для защиты пользователя от непредвиденных рисков или имущественного ущерба путем обеспечения безопасного и правильного использования устройства.

Все правила техники безопасности сопровождаются словами «ПРЕДУПРЕЖДЕНИЕ» или «ОСТОРОЖНО», которые имеют следующие значения.

 Графические символы предназначены для привлечения внимания к операциям, которые могут представлять опасность для пользователя.
Внимательно прочитайте все инструкции, обозначенные этими символами, и соблюдайте их для предотвращения рисков.

 **ПРЕДУПРЕЖДЕНИЕ** - Несоблюдение этого предупреждения может привести к серьезным повреждениям, травмам или даже смерти пользователя.

 **ОСТОРОЖНО** - Несоблюдение этого предупреждения может привести к повреждению устройства или травмам пользователя средней тяжести.

ПРЕДУПРЕЖДЕНИЕ

1. Данное устройство не предназначено для использования лицами (в том числе детьми) с ограниченными физическими, сенсорными или умственными способностями или лицами, не имеющими достаточного опыта и навыков, за исключением случаев присмотра или обучения таких лиц правилам применения данного устройства лицом, ответственным за их безопасность.
2. Присматривайте за детьми и не допускайте игр с данным устройством.
3. В случае повреждения сетевого шнура, во избежание риска, он должен быть заменен сервисным агентом компании LG Electronics.
4. Данным устройством разрешено пользоваться детям в возрасте от 8 лет и старше, а также лицам с ограниченными физическими, сенсорными или умственными способностями или лицами, не имеющим достаточного опыта и знаний, если они находятся под присмотром или обучены правилам безопасного применения данного устройства и осознают возможные риски. Детям запрещено играть с данным устройством. Детям запрещено чистить или обращаться с данным устройством без присмотра.

Установка и использование

Не устанавливайте, не заряжайте и не храните продукт там, где он может подвергаться воздействию воды, осадков или сильной влаги.

Не используйте устройство в любом месте на открытом воздухе, в мастерской или гараже.

- Такие условия могут привести к возгоранию устройства при зарядке аккумулятора.
- Пожалуйста, установите, заряжайте или храните продукт в хорошо проветриваемом месте.

Избегайте мест, где существует риск утечки горючего газа, присутствуют промышленные масла или много металлической пыли.

- Эти вещества могут привести к повреждению или выходу устройства из строя.

В случае использования зарядной станции в вертикальном положении (стоячий тип) убедитесь, что она надежно закреплена на стене с помощью подходящих винтов.

- В противном случае станция или устройство могут упасть, повредиться, причинить ущерб имуществу или нанести травмы пользователю.

Размещайте зарядную станцию на ровной поверхности.

- В противном случае устройство может упасть и получить повреждения или стать причиной травм.

В случае использования зарядной станции, закрепленной на стене (настенный тип), убедитесь в том, что она надежно закреплена на стене с использованием подходящих винтов.

- Несоблюдение данных инструкций может привести к повреждению продукта и (или) травмам.

Используйте крепежные винты только тогда, когда стена выполнена из бетона или достаточно прочная.

- Если монтаж станции выполняется на неподходящей стене, это может привести к травме и повреждению имущества или продукта.

Никогда не устанавливайте зарядную станцию на стену, внутри которой проходят водопроводные и газовые трубы или электропроводка.

- Это может привести к возгоранию или риску получения травмы из-за поражения электрическим током.

Не используйте и не храните продукт при температуре ниже 5 ° C или выше 38 ° C.

- Несоблюдение этого требования может привести к повреждению устройства.

Требования к электропитанию

Данное устройство должно использоваться только с сетью переменного тока 220~240 В. Проверьте характеристики электросети в месте, где будет использоваться устройство.

- Использование устройства в месте с неподходящими характеристиками электросети может привести к поражению электрическим током или повреждению устройства из-за короткого замыкания.

Не прилагайте чрезмерных усилий к кабелю питания, не перегибайте его и не помещайте под тяжелые предметы, так как это может привести к его повреждению.

- Поврежденный кабель питания может стать причиной травм или поражения электрическим током.

Старайтесь не подключать к одному удлинителю или розетке несколько электрических приборов и всегда используйте розетку с силой тока не менее 15 А.

- Неправильное использование может привести к возгоранию из-за перегрева розетки.
- Кроме того, возможно срабатывание автоматического прерывателя цепи, что приведет к потере мощности.

Никогда не прикасайтесь к кабелю или вилке питания мокрыми руками.

- В противном случае это может привести к травмам или поражению электрическим током.

Вытирайте пыль и воду с кабеля и вилки питания с помощью сухой ткани.

- В противном случае это может привести к поражению электрическим током, короткому замыканию или возгоранию.

Никогда не тяните за кабель питания для отключения устройства от электросети, всегда держитесь за вилку.

- В противном случае это может привести к повреждению кабеля питания, поражению электрическим током или возгоранию.

Если кабель питания или вилка повреждены, а также в случае неплотного контакта между вилкой и розеткой, прекратите использование продукта и обратитесь в сервисный центр LG Electronics.

- В противном случае это может привести к поражению электрическим током или возгоранию.

Перед очисткой и обслуживанием всегда отсоединяйте от электросети кабель питания зарядной станции.

- В противном случае это может привести к травмам или поражению электрическим током.

Если устройство не будет использоваться длительное время, всегда отключайте кабель питания от розетки электросети.

- В противном случае это может привести к поражению электрическим током, короткому замыканию или возгоранию.

Обязательно организуйте шнур питания адаптера во время использования или очистки продукта.

- В противном случае кабель может запутаться в устройстве, что приведет к его отсоединению или повреждению и, как следствие, к поломке устройства, поражению электрическим током и травмам.

Не прикасайтесь пальцами к штырям вилки питания при отсоединении кабеля питания от электросети.

- В противном случае это может привести к поражению электрическим током или возгоранию.

Не позволяйте детям или домашним животным находиться рядом с продуктом при использовании, зарядке или хранении.

- Это может повредить изделие и / или привести к травме.

Не держите зарядную станцию вверх дном с батареей на зарядной станции.

- В противном случае он может повредить изделие и / или привести к травме.

Правильное использование

Детям запрещено использовать данное устройство.

- Устройство слишком тяжелое для того, чтобы дети могли правильно обращаться с ним.

Следите за тем, чтобы пальцы, руки, ноги, волосы и одежда не застревали между вращающимися щетками и колесами устройства во время его использования или очистки.

- В противном случае это может привести к повреждению устройства или травмам.

Разборку, ремонт и модификацию устройства может выполнять только квалифицированный специалист сервисного центра LG Electronics.

- Не пытайтесь разбирать или ремонтировать устройство самостоятельно, так как это может привести к поражению электрическим током, травмам или возгоранию.

Никогда не используйте аккумулятор, зарядную станцию и адаптер с другими устройствами, кроме этого.

- В противном случае это может привести к поломке устройства или возгоранию.

Не используйте с данным устройством аккумуляторы от других устройств.

- В противном случае это может привести к поломке устройства или возгоранию.

Не пытайтесь самостоятельно разбирать или извлекать аккумулятор и не допускайте его короткого замыкания.

- В противном случае это может привести к поражению электрическим током, травмам или возгоранию.

Не подвергайте аккумулятор воздействию тепла или сильных ударов.

- В противном случае это может привести к поражению электрическим током, травмам или возгоранию.

Никогда не вставляйте острые металлические объекты, такие как шило, в отверстия и зазоры устройства или зарядной станции.

- В противном случае это может привести к травмам или поражению электрическим током.

Следите за тем, чтобы внутрь устройства и зарядной станции не попадали вода, другие жидкости и моющие средства.

- В противном случае это может привести к травмам или поражению электрическим током.

Не наносите и не распыляйте на устройство воспламеняющиеся вещества (бензин или растворитель) или поверхностно-активные вещества (моющие средства или мыло).

- В противном случае это может привести к поломке устройства или возгоранию.

В случае возникновения утечки газа (пропана или бытового газа) проветрите помещение, прежде чем вступать в контакт с устройством или его вилкой питания.

- В противном случае могут возникнуть искры, которые приведут к взрыву, пожару или травмам.

Не используйте и не храните любые нагревательные приборы или легковоспламеняющиеся вещества (эфир, бензин, спирт, химикаты, горючие аэрозоли, инсектициды, освежители воздуха или косметику) в непосредственной близости от устройства.

- В противном случае это может привести к поломке устройства или возгоранию.

Не пытайтесь использовать это устройство для всасывания любых жидкостей (воды, напитков), пахучих веществ (конфеты, шоколад, экскременты для животных и т. д.), металлических предметов (например, лезвий, булавок), легковоспламеняющихся веществ, поверхностно-активных веществ или осколков стекла.

- В противном случае это может привести к поломке устройства или возгоранию.
- В случае попадания любых жидкостей, металлических предметов, осколков или искр внутрь устройства немедленно выключите его и обратитесь в сервисную службу компании LG Electronics.

Не используйте устройство с заблокированными входным или выходным отверстиями.

- В противном случае это может привести к перегреву и поломке устройства или возгоранию.

В случае выделения дыма из устройства во время зарядки немедленно отключите устройство от электросети и обратитесь в сервисный центр LG Electronics.

- В противном случае это может привести к поражению электрическим током и возгоранию.

Не подвергайте устройство, в частности аккумулятор, воздействию тепла и прямых солнечных лучей.

- В противном случае это может привести к поражению электрическим током, взрыву или возгоранию.

Не оставляйте устройство и аккумулятор в транспортном средстве, которое находится под воздействием прямых солнечных лучей.

- В противном случае это может привести к возгоранию или взрыву.

В случае любой утечки жидкости из аккумулятора убедитесь, что она не попала на кожу или в глаза.

- В противном случае это может привести к ожогам или серьезным повреждениям глаз.
- Если жидкость из аккумулятора попала на кожу, немедленно смойте ее большим количеством воды и обратитесь за медицинской помощью.

Не мойте насадку с электроприводом водой или моющим средством.

- В противном случае это может привести к поражению электрическим током или возгоранию.

Всегда используйте зарядную станцию и адаптер, поставляемые вместе с устройством, для зарядки устройства и его аккумулятора.

- Использование других зарядных устройств может привести к повреждению аккумулятора, а также поражению электрическим током, взрыву и возгоранию.

Не допускайте попадания воды, других жидкостей и моющих средств внутрь аккумулятора.

- В противном случае это может привести к поражению электрическим током, взрыву или возгоранию.

Не прикасайтесь к зарядным клеммам устройства и зарядной станции и не вставляйте наэлектризованные предметы внутрь устройства или станции.

- В противном случае это может привести к травмам или поражению электрическим током.

Всегда оставляйте изделие на напольной стойке или настенной зарядной станции, когда оно не используется. Не оставляйте устройство на зарядной станции, не закрепленной на стене или опоре зарядной станции.

- В противном случае устройство может упасть и получить повреждения или нанести травмы.

В случае срабатывания устройства защитного отключения в то время, когда устройство находится на зарядной станции, немедленно снимите устройство со станции и обратитесь в сервисный центр LG Electronics.

- В противном случае это может привести к поражению электрическим током или возгоранию.

Не мойте пылесборник водой.

- Вода может попасть в двигатель, что приведет к поражению электрическим током или возгоранию.

Не пытайтесь всасывать устройством мелкие частицы пыли (например, цементную пыль).

- В противном случае это может привести к поломке устройства или возгоранию.

Следите за тем, чтобы дети не играли с устройством, зарядной станцией или аккумулятором.

- В противном случае это может привести к повреждению устройства или травмам.
- Если ребенок поместит в рот устройство или аккумулятор, это может привести к поражению электрическим током, травмам или повреждению устройства или аккумулятора.

При использовании продукта удалите провод или шнур со дна зарядной станции.

- Ремни или провода могут обернуться вокруг продукта и вызвать неисправность изделия или поломку шнура.

Утилизация

Утилизируйте все упаковочные материалы (пластик, винил, пенополистирол), чтобы дети не вступали в контакт с ними.

- Такие материалы могут стать причиной удушения детей.

При утилизации продукта убедитесь, что аккумулятор извлечен из корпуса устройства.

- В противном случае это может привести к возгоранию или взрыву.

Правильное использование

Не прилагайте к устройству чрезмерных усилий и не роняйте его с высоты.

- В противном случае это может привести к повреждению устройства и (или) травмам.

Следите за тем, чтобы устройство не падало.

- В противном случае это может привести к травмам и повреждению устройства.

Перед каждым использованием убедитесь, что фильтр установлен в устройство.

- Если фильтр не установлен, это может привести к поломке устройства.

Перед использованием устройства вытрите с пола любые жидкости, такие как вода, масло или экскременты животных.

- Такие вещества могут еще больше загрязнить пол во время очистки.

Не очищайте устройство с помощью летучих или органических средств (растворителей или ацетона).

- Это может привести к повреждению устройства.
- Для очистки продукта используйте только мягкую ткань.

Не наезжайте на людей и животных во время использования устройства.

- Это может привести к получению травм.

Не ударяйте и не наносите удар по продукту.

- Это может привести к поломке устройства.

Не помещайте на зарядную станцию никакие объекты (кроме устройства), особенно металлические или магнитные.

- В противном случае это может привести к повреждению устройства и поражению электрическим током.

Не пылесосьте одно и то же место в течение длительного периода времени.

- Вибрация от насадки или вращающейся щетки может повредить пол или ковер.

Следите за тем, чтобы не прищемить пальцы во время сборки устройства или зарядной станции.

- Это может привести к травмам.

Не позволяйте детям и животным повисать на зарядной станции.

- В противном случае это может привести к травмам и повреждению устройства.

Не приклеивайте двустороннюю клейкую ленту к обоям, так как внешние силы могут оторвать ее.

- Закрепите зарядную станцию на анкерном винте для настенного крепления, чтобы избежать порчи обоев.

Не прилагайте чрезмерных усилий к противопылевой сетке.

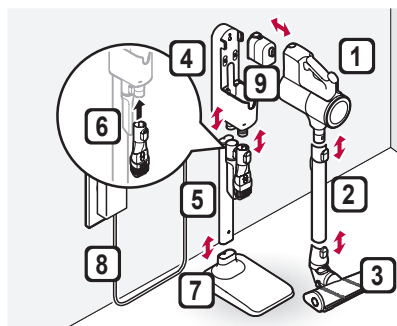
- Это может привести к ее деформации.

Не извлекайте батарею во время использования.

- Это может вызвать неисправность.

КОМПЛЕКТАЦИЯ

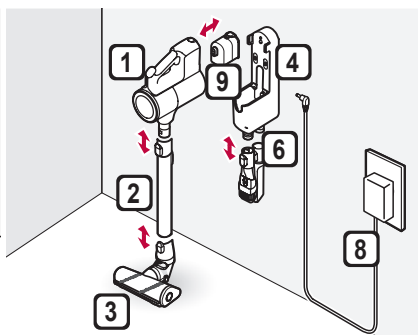
Стоячий тип



- 1 Корпус устройства
- 2 Удлинительная труба
- 3 Насадка с силовым приводом для ковра

- 4 Зарядная станция
- 5 Трубка зарядной станции
- 6 Держатель комбинированной и щелевой насадок

Настенный тип



- 7 Опора зарядной станции
- 8 Переходник
- 9 Аккумулятор

Аксессуары

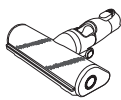
- Детали могут отличаться в зависимости от приобретенной модели.



Корпус устройства



Удлинительная труба



Насадка с электроприводом для ковра



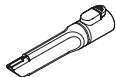
Зарядная станция



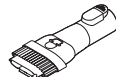
Адаптер



Аккумулятор



Щелевая насадка



Комбинированная насадка



Настенный крепежный блок



Двусторонняя клейкая лента(2)



Анкерный винт(2)



Анкерный винт для настенного типа (50 мм, Ф3.5 мм)



Крепежный винт для стоячего типа (90 мм, Ф3.5 мм)



Фильтр предварительной очистки (микро-фильтр) (Запасной)

- Помните, что эти части поставляются только с соответствующими моделями.



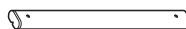
Аккумулятор



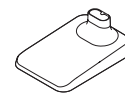
Насадка с электроприводом для пола



Насадка для вибрирования постельного белья



Трубка зарядной станции



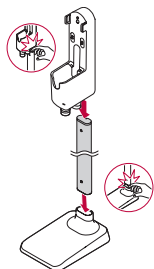
Опора зарядной станции

УСТАНОВКА

RU

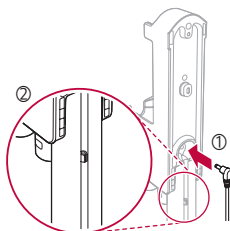
Установка стоячей зарядной станции

- 1 Поставьте зарядную станцию дном на пол и соберите трубу.

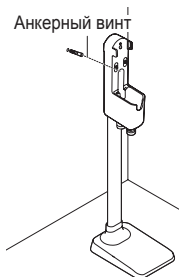


⚠ ОСТОРОЖНО

- Следите, чтобы пальцы не застряли в зазорах устройства.
- 2 Подключите адаптер питания к заднему отверстию зарядной станции и подключите кабель питания к розетке электросети.
- Кабель можно аккуратно закрепить, пропустив его через крепежное кольцо, расположенное на задней стороне трубы зарядной станции.



- 3 Сделайте отверстие на подходящей высоте, чтобы закрепить зарядную станцию и вставьте анкерный винт.
- Рекомендуемый диаметр отверстия: Ф6.5; рекомендуемая глубина: 100 мм.



- 4 Поместите крепежный блок на обратную сторону зарядной станции и закрепите станцию с помощью винта.
- Убедитесь, что винт полностью затянут.

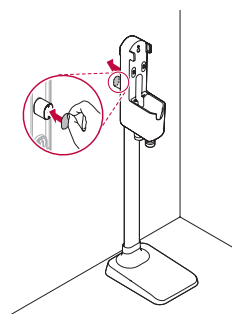


При использовании двусторонней клейкой ленты

- 1 Используйте двустороннюю клейкую ленту, чтобы прикрепить настенный крепежный блок к станции.
- Перед креплением убедитесь, что центральная защитная часть двусторонней ленты удалена.



- 2 Используйте оставшуюся ленту, чтобы прикрепить станцию к стене.



⚠ ОСТОРОЖНО

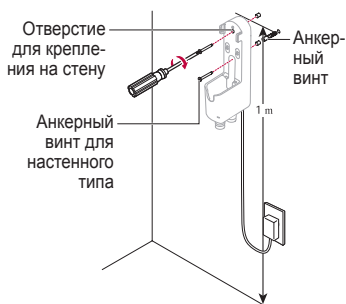
- Старайтесь не ронять устройство и его части при извлечении из упаковки. В противном случае это может привести к повреждению устройства и (или) травмам.
- Не используйте двустороннюю клейкую ленту для крепления станции к стенам, на которых есть обои. Используйте прилагаемые винты, так как клейкая лента может порваться под воздействием внешних сил.
- Рекомендуется закреплять станцию с помощью крепежных винтов.
- Используйте крепежные винты только тогда, когда стена выполнена из бетона или достаточно прочная. Неподходящая стена может привести к ослаблению крепления и падению зарядной станции, что может привести к травме и повреждению имущества или продукта.

Примечание

- Зарядную станцию, ее трубу и опору нельзя разобрать после сборки.
- Зарядную станцию можно снимать с крепления. Потяните станцию вверх вместе с закрепленной опорой.

Настенная установка станции

- 1** Подключите адаптер питания к заднему отверстию зарядной станции и подключите кабель питания к розетке электросети.
- 2** Сделайте отверстие на высоте 1 метр от пола, чтобы вставить анкерный винт.
 - Рекомендуемый диаметр отверстия: Ф6,5; рекомендуемая глубина: 60 мм.
- 3** Закрепите станцию на стене с помощью прилагаемых анкерных винтов.

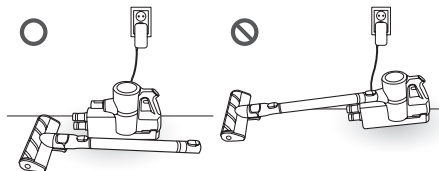


Примечание

- Обращение в сервисный центр для изменения места установки зарядной станции может повлечь дополнительные расходы.

Демонтаж станции

Храните и заряжайте изделие на зарядной станции только после отделения удлинительной трубы и сопла от корпуса изделия.



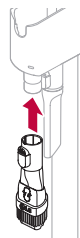
⚠ ОСТОРОЖНО

- Длительное удержание удлинительной трубы и насадки присоединенными к корпусу устройства может вызвать повреждения.

Хранение комбинированной и щелевой насадок

Храните комбинированную и щелевую насадку на зарядной станции для удобства.

- 1** Прикрепите комбинированную и щелевую насадку к соответствующим держателям.



- 2** Нажмите и удерживайте кнопку извлечения, затем потяните вниз, чтобы снять комбинированную и щелевую насадку.



ПОРЯДОК ИСПОЛЬЗОВАНИЯ

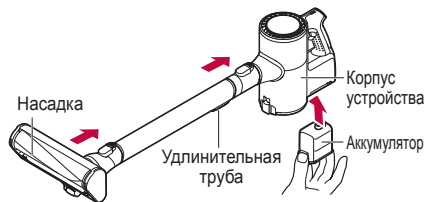
Заметки по использованию устройства

Учитывайте во время использования:

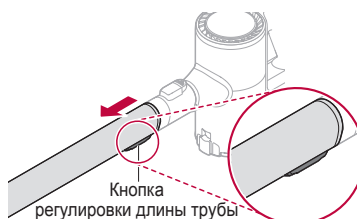
- Перед использованием устройства убедитесь, что на пылесборник установлена крышка. В противном случае сила всасывания ухудшится и результат уборки будет неудовлетворительным.
- Во время очистки возвышенных поверхностей поддерживайте устройство за нижнюю часть.
- Надежно устанавливайте устройство на зарядную станцию и кладите на пол, когда оставляете его без присмотра, а также если оно не будет использоваться длительное время. В противном случае устройство может упасть и получить повреждения или стать причиной травмы.
- Перед использованием убедитесь, что выходной фильтр установлен на устройство надлежащим образом.
- Условия окружающей среды, такие как температура и влажность, могут привести к накоплению статического электричества на устройстве. При возникновении такой проблемы обратитесь в сервисный центр LG Electronics.
- Любые посторонние предметы, находящиеся на входном отверстии насадки или удлинительной трубе, будут мешать нормальному функционированию устройства. Перед использованием устройства уберите все посторонние предметы, такие как носки и чулки.
- Время работы батареи сокращается после использования продукта в течение длительного периода из-за его характеристик.
- Когда заряд аккумулятора будет заканчиваться, последний блок на зарядном индикаторе начнет мигать, и устройство выключится через некоторое время. После этого необходимо полностью зарядить аккумулятор.
- Пожалуйста, используйте продукт при нормальной комнатной температуре, так как время автономной работы сильно ухудшается, если оно используется при температуре ниже 5 °C или выше 38 °C в течение длительного периода времени.
- Обратитесь к техническим характеристикам продукта за информацией о времени работы от батареи.
- Указанное время является справочным и может оказаться меньше в зависимости от типа очищаемой поверхности.

Использование устройства

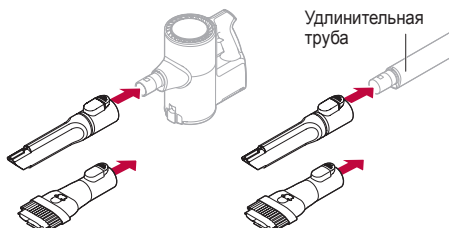
- 1 Соберите корпус, удлинительную трубу, насадку и аккумулятор в указанной последовательности.



- 2 Нажмите кнопку на удлинительной трубе, чтобы настроить ее длину.
 - Труба имеет 4 настройки длины.



- 3 Прикрепите насадку к корпусу или удлинительной трубе.



⚠ ОСТОРОЖНО

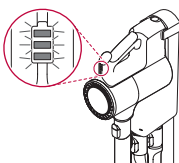
- Длительное использование продукта с присоединенной насадкой может привести к перегрузке двигателя.
- Очистка телевизоров, мониторов и ЖК-дисплеев с помощью насадок может привести к образованию на них царапин.
- Следите, чтобы пальцы не застряли в зазорах устройства.
- Если какой-либо посторонний предмет всасывается во впускное отверстие во время очистки, работа пылесоса может прекратиться, чтобы предотвратить повреждение корпуса или двигателя. Немедленно прекратите использование пылесоса и удалите предмет перед возобновлением очистки.

Зарядка устройства

- 1 Установите устройство на зарядную станцию.
 - Зарядный индикатор начнет мигать, начнется 3-этапная зарядка.



- 2 Зарядный индикатор начнет мигать, начнется зарядка.
 - Когда аккумулятор полностью зарядится, индикатор перестанет мигать и будет светиться постоянно.



⚠ ОСТОРОЖНО

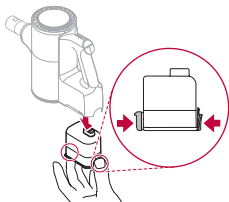
- Обязательно надежно установите устройство на зарядную станцию. В противном случае изделие может упасть и получить повреждение.

Примечание

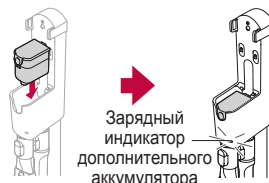
- Аккумулятор нельзя заряжать при температуре ниже 5 °С. Выполняйте зарядку внутри помещения.
- Зарядный индикатор будет мигать, если устройство было установлено на станцию после полной зарядки, а затем снято с нее. Скоро мигание прекратится, и индикатор будет светиться постоянно.

Зарядка дополнительного аккумулятора

- 1 Удерживая устройство, вытяните аккумулятор, прижав обе его стороны.



- 2 Вставьте аккумулятор в дополнительную зарядную станцию.

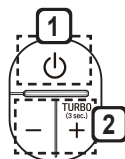


Примечание

- Убедитесь, что адаптер питания подключен и к зарядной станции, и к розетке электросети.
- Если основной аккумулятор заряжается на зарядной станции, дополнительный аккумулятор начнет заряжаться только после полной зарядки основного аккумулятора.
- Индикатор дополнительного аккумулятора начнет мигать в начале процесса зарядки.
- Когда дополнительный аккумулятор полностью зарядится, индикатор перестанет мигать и будет светиться постоянно.
- Полная зарядка одного аккумулятора обычно занимает 3.5 часа, но она займет в два раза больше времени, если одновременно с основным заряжается и дополнительный аккумулятор.

Кнопка питания/силы всасывания

Силу всасывания можно отрегулировать с помощью соответствующей кнопки, расположенной на корпусе устройства.



- 1 Кнопка включения/выключения
 - Нажмите кнопку «ON» (ВКЛ.), чтобы включить стандартный режим.
- 2 Кнопка выбора режима
 - Нажмите кнопку «+», чтобы включить мощный режим.
 - Нажмите и удерживайте кнопку «+» не менее 3 секунд, чтобы включить турбо-режим.
 - Устройство не может моментально переключиться из стандартного режима в турбо-режим.
 - Нажмите «-», чтобы переключиться с режима Турбо на Мощный или с Мощный на Нормальный.

Использование насадок

- Помните, что следующая информация относится к соответствующим моделям.
- Насадки можно устанавливать как на корпус устройства, так и на удлинительную трубу.
- Используйте другой режим, если входное отверстие насадки присосалось к полу, ковру или постельному белью, или если необходимо использовать более мощный режим.

⚠ ОСТОРОЖНО

- Используйте это устройство только для уборки.

Насадка с электроприводом для ковра

- Она предназначена для очистки ковров и половиков.
- Она может использоваться для очистки полов, но может создавать шум, поэтому рекомендуется использовать подходящую насадку.

⚠ ОСТОРОЖНО

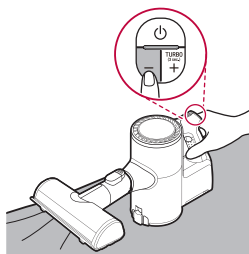
- Не используйте эту насадку для очистки детских игровых ковров (из ПВХ).

Насадка с электроприводом для пола (только для некоторых моделей)

- Она предназначена для обычной очистки полов.

Насадка для взбивания постельного белья (только для некоторых моделей)

- Насадка для взбивания постельного белья позволяет намного проще очищать постельное белье. Данная насадка может использоваться для удаления шерсти животных с различных поверхностей.
- Настройте силу всасывания надлежащим образом при очистке одеяла с тонким внешним слоем, так как устройство может затянуть этот слой внутрь.



Щелевая насадка

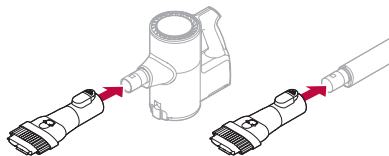
Данная насадка предназначена для уборки пыли в углах и узких местах.

Комбинированная насадка

Данная насадка помогает очищать углы и узкие места.

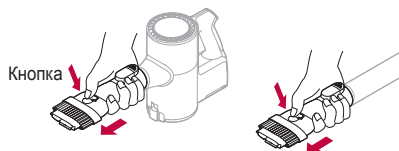
Обычная

Для очистки плоских поверхностей, таких как диваны и матрасы.



Щеточная

Для очистки деликатных поверхностей, таких как рамы или мебель.



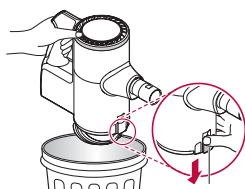
⚠ ОСТОРОЖНО

- Длительное использование устройства с установленной насадкой может привести к перегреву двигателя.
- Очистка телевизоров, мониторов и ЖК-дисплеев с помощью насадок может привести к образованию на них царапин.
- Следите, чтобы пальцы не застряли в зазорах устройства.
- Если какой-либо посторонний предмет всасывается во впускное отверстие во время очистки, работа устройства может прекратиться, чтобы предотвратить повреждение корпуса и двигателя. Немедленно прекратите использование пылесоса и удалите предмет перед возобновлением очистки.

ОБСЛУЖИВАНИЕ

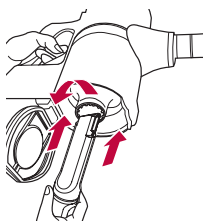
Очистка пылесборника

- 1 Перед очисткой извлеките аккумулятор из устройства.
- 2 Выбросьте мусор из пылесборника в мусорное ведро или в любую емкость для утилизации пыли и посторонних предметов.
- 3 Нажмите кнопку пылесборника, чтобы открыть его.
 - Опустошите пылесборник.
 - Будьте осторожны, так как пыль и мусор могут выпаст из пылесборника.

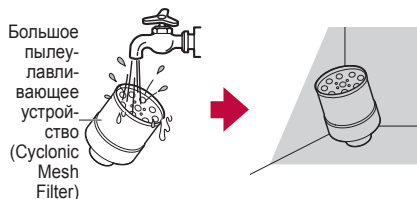


Кнопка пылесборника

- 4 Вставьте шелковую насадку в большое пылеулавливающее устройство (Cyclonic Mesh Filter) и поверните против часовой стрелки, чтобы удалить его. Для удобства используйте всасывающий конец насадки.

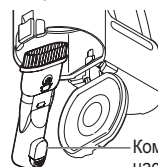


- 5 Вымойте большое пылеулавливающее устройство (Cyclonic Mesh Filter) под проточной водой.
 - Обязательно полностью высушите устройство, прежде чем вставлять его обратно.



Большое пылеулавливающее устройство (Cyclonic Mesh Filter)

- 6 Удалите большое пылеулавливающее устройство (Cyclonic Mesh Filter) и используйте комбинированную насадку для очистки пыли внутри мусорной корзины.



Комбинированная насадка

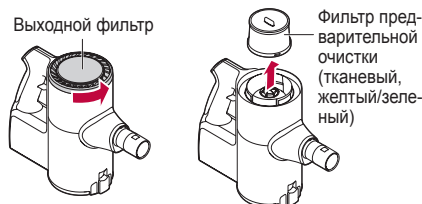
⚠ Предупреждение

- Никогда не мойте корпус устройства в воде. Вода может попасть в двигатель, что приведет к поражению электрическим током или возгоранию.
- Не применяйте силу или какое-либо воздействие на части пылесборника или большого пылеулавливающего устройства (Cyclonic Mesh Filter), так как это может повредить их.
- Используйте продукт только после очистки большого пылеулавливающего устройства (Cyclonic Mesh Filter) и повторной сборки продукта. Несоблюдение этого требования может привести к повреждению продукта.

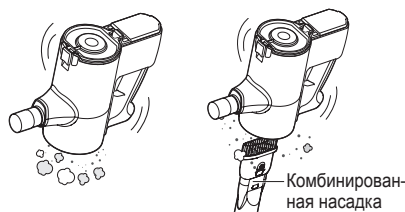
Очистка фильтров

Микро-фильтр и выходной фильтр необходимо очищать не менее одного раза в месяц для сохранения производительности устройства. Регулярно очищайте его в пыльных средах, поскольку цикл очистки зависит от условий эксплуатации и времени работы.

- 1 Поверните выходной фильтр против часовой стрелки, чтобы извлечь его и фильтр предварительной очистки.

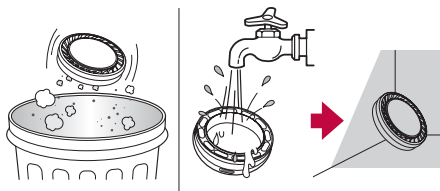


- 2 Перевернув устройство вверх дном, используйте комбинированную насадку для очистки двигателя от пыли, как только пылеуловитель будет извлечен.



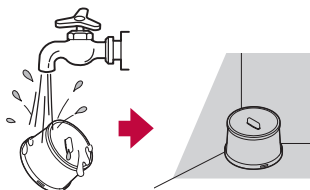
3 Удалите пыль с выходного фильтра с помощью щетки.

- Очищайте выходной фильтр каждый месяц для обеспечения оптимальной производительности устройства.
- Промойте выходной фильтр под проточной водой, если он пахнет влажностью.
- Недостаточная просушка фильтра предварительной очистки может привести к образованию запаха. Перед установкой убедитесь, что вы полностью высушили его в течение 24 часов в хорошо проветриваемом помещении не под прямым солнечным светом.



4 Очищайте микро-фильтр от пыли щеткой или промывайте под проточной водой.

- После промывки тканевый фильтр предварительной очистки должен быть полностью высушен в хорошо проветриваемом помещении не под прямым солнечным светом. В противном случае могут появиться неприятные запахи.
- Запасной предварительный фильтр предоставляется для вашего удобства, чтобы использовать его при необходимости.
- Чем чаще выполняется очистка фильтров, тем оптимальнее будет всасывающая сила устройства.
- Фильтры являются расходными материалами и будут изнашиваться с течением времени и использования. Пожалуйста, приобретите дополнительные фильтры в авторизованном сервисном центре.



5 Сначала установите микро-фильтр, затем выходной фильтр так, чтобы выровнять белый круг возле индикатора заряда батареи. Затем поверните его по часовой стрелке, чтобы белые круги совпали друг с другом.



⚠ Предупреждение

- Никогда не мойте корпус устройства водой, так как она может попасть в двигатель, что приведет к поражению электрическим током или возгоранию.
- Следите за тем, чтобы в двигатель не попадали никакие посторонние предметы, так как они могут повредить устройство и стать причиной взрыва или возгорания.
- Не вставляйте пальцы или острые предметы рядом с двигателем, так как это может привести к повреждению устройства, травмам и поражению электрическим током.

⚠ ОСТОРОЖНО

- После очистки всегда устанавливайте выходной фильтр и микро-фильтр на место. Использование устройства без этих фильтров приведет к проникновению пыли внутрь двигателя и поломке устройства.

Примечание

- Накопление слишком большого количества пыли снизит всасывающую мощность устройства. Рекомендуется очищать фильтры до и после использования устройства.

✳ Извлечение посторонних предметов из устройства

Для сохранения производительности устройства всегда удаляйте из него посторонние предметы и пыль (из корпуса, удлинительной трубы, насадок). Посторонние материалы внутри продукта могут привести к остановке продукта во время работы, вызвать шум или вызвать плохое всасывание.

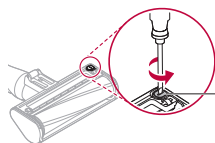


- ✳ Если корпус устройства, удлинительная труба или входное отверстие насадки засорены посторонними предметами, питание устройства автоматически отключается в целях безопасности. Извлеките аккумулятор из устройства и удалите посторонние предметы.

Очистка насадок с силовым приводом для пола/ковра

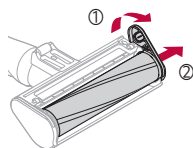
Очищайте насадки для пола и ковра следующим образом.

- 1 Снимите насадку с устройства.
- 2 Переверните насадку вверх дном и открутите крепежный винт вращающейся щетки против часовой стрелки.
 - Чтобы открутить винт, используйте монету или плоскую отвертку.

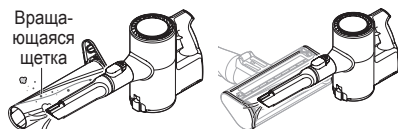


Вращение крепежного винта щетки

- 3 Поверните щетку по направлению стрелки, чтобы снять.



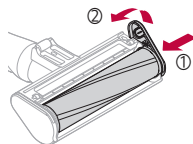
- 4 Установите щелевую насадку на корпус и удалите пыль и посторонние предметы с щетки и нижней части насадки.



- 5 Используйте мокрое полотенце или ткань, чтобы удалить любые оставшиеся посторонние предметы и пыль с щетки и нижней части насадки.



- 6 После очистки установите щетку на место, следуя обратному порядку демонтажа.

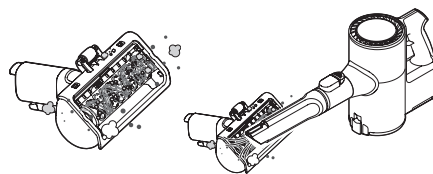


⚠ ОСТОРОЖНО

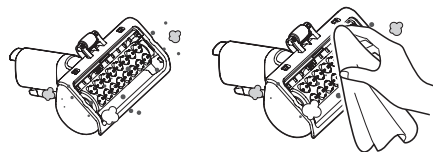
- Следите, чтобы пальцы не застряли в зазорах устройства.
- Не мойте вращающуюся щетку и насадку водой.
- Не используйте вращающуюся щетку в качестве швабры.
- Не используйте насадку для всасывания любых жидкостей.

Очистка насадки для взбивания постельного белья

- 1 Снимите насадку для взбивания постельного белья и переверните ее вверх дном.
- 2 Установите щелевую насадку на корпус и удалите пыль и посторонние предметы с нижней части насадки для взбивания постельного белья.



- 3 Используйте мокрое полотенце или ткань, чтобы удалить любые оставшиеся посторонние предметы и пыль.



⚠ Предупреждение

- Не мойте насадку для взбивания постельного белья водой.
- Не всасывайте воду и другие жидкости с помощью насадки для взбивания постельного белья.

ПРОВЕРКА ПЕРЕД ОБРАЩЕНИЕМ В СЕРВИСНЫЙ ЦЕНТР

Проверьте еще раз на предмет следующих признаков, проявляющихся при использовании устройства. Возможно, устройство не имеет неисправностей.

RU

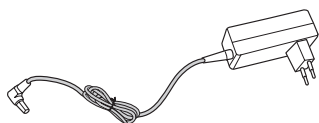
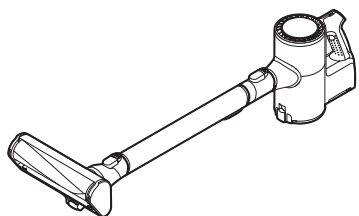
Неисправность	Причина	Решение
Устройство не работает	Разрядился аккумулятор?	<ul style="list-style-type: none"> Зарядите аккумулятор. Нажмите кнопку питания, чтобы включить устройство.
	Устройство выключено?	
Слабое всасывание	Пылесборник заполнен?	<ul style="list-style-type: none"> Опустошите пылесборник. Очистите фильтр предварительной очистки. Если после очистки фильтра предварительной очистки сила всасывания все еще слабая, обратитесь в сервисный центр LG Electronics для замены фильтра. Используйте удлинительную трубку для удаления посторонних предметов и пыли с корпуса устройства. Убедитесь, что с вращающейся щетки удалены все посторонние предметы (нитки, волосы).
	Фильтр засорен?	
	Входное отверстие насадки засорено?	
	На вращающейся щетке входного отверстия есть посторонние предметы?	
Пылесос не заряжается	Адаптер питания подключен к зарядной станции?	<ul style="list-style-type: none"> Убедитесь, что адаптер правильно подключен к зарядной станции. Убедитесь, что кабель питания правильно подключен к розетке электросети. Удалите все посторонние предметы с зарядных клемм с помощью сухой ткани.
	Вилка питания подключена к розетке?	
	На зарядных клеммах есть посторонние предметы?	
Пылесос выбрасывает горячий воздух	Пылесос работает правильно?	<ul style="list-style-type: none"> Горячий воздух поступает из системы охлаждения двигателя и не является признаком какой-либо неисправности.
Устройство выделяет странный запах	Пылесос был куплен менее 3 месяцев назад?	<ul style="list-style-type: none"> Пылесос может выделять запах резины в течение 3 месяцев после покупки. Если пылесос работает нормально, нет никакой неисправности. Также запах может исходить от пыли из пылесборника. Опустошите пылесборник и очистите его. Фильтры могут выделять запах, если они не очищались длительное время. Очистите фильтр предварительной очистки и выходной фильтр. Недостаточная просушка фильтра предварительной очистки может привести к образованию запаха. Тщательно высушивайте фильтр перед его установкой на место. Недостаточная просушка выходного фильтра может привести к образованию запаха. Тщательно высушивайте фильтр перед его установкой на место.
	Пылесос работает правильно?	
	Пылесборник заполнен?	
	В фильтре есть посторонние предметы?	
	Фильтр предварительной очистки мокрый?	
Выходной фильтр мокрый?		
Пылесос слишком сильно шумит	Пылесос работает правильно?	<ul style="list-style-type: none"> Разные уровни шума являются нормальными во время работы из-за трех настроек мощности.
Пылесос отключается слишком быстро	Полностью ли заряжен аккумулятор?	<ul style="list-style-type: none"> Перед использованием устройства необходимо полностью заряжать аккумулятор. Если проблему не удалось устранить с помощью полной зарядки аккумулятора, обратитесь в сервисный центр LG Electronics. Удалите посторонние предметы из корпуса продукта, удлинительной трубки или насадки.
	Есть ли посторонние вещества внутри устройства, удлинительной трубки или входного отверстия насадки?	
Вращающаяся щетка не вращается	Щетка установлена правильно? На вращающейся щетке есть посторонние предметы?	<ul style="list-style-type: none"> Снимите щетку и установите ее снова. Удалите посторонние предметы с вращающейся щетки.

ИНФОРМАЦИЯ ОБ УТИЛИЗАЦИИ

Утилизация старого продукта, не связанная с покупкой нового

Обратитесь в местный сервисный центр или соответствующий орган государственной власти перед утилизацией крупной бытовой техники.

ТЕХНИЧЕСКИЕ ХАРАКТЕРИСТИКИ УСТРОЙСТВА



Пункт/ Модель	A9*****
Размеры	260 x 270 x 1120 мм (Ш x Д x В)
Масса	2.7 кг
Потребляемая мощность:	400 Вт (Максимальная мощность: 450 Вт)/250 Вт/ 80 Вт (Режимы турбо/мощный/стандартный)
Мощность всасывания	140 Вт 1)
Аккумулятор	DC 25.55 В
Время работы аккумулятора 2) (при полном заряде и без насадок с электроприводом 3))	Прибл. 6 минут в турбо-режиме
	Прибл. 9 минут в мощном режиме
	Прибл. 40 минут в стандартном режиме
Время работы аккумулятора 2) (при полном заряде и использовании насадок с электроприводом)	Прибл. 6 минут в турбо-режиме
	Прибл. 9 минут в мощном режиме
	Прибл. 30 минут в стандартном режиме
Пункт	Зарядное устройство (адаптер)
Вход	100 В - 240 В~ 50/60 Гц, 0.8 А
Выход	DC 29.4 В 1.0 А
Пункт/ Модель	Аккумулятор
Тип	Аккумуляторная литий-ионная батарея
Номинально	DC 25.55 В , 2000 мАч, 7 ячеек

1) Тест силы всасывания на основе IEC 62885-2, 5.8.

2) Результат теста в соответствии с нашим стандартом тестирования, он может быть различным в зависимости от фактической среды использования и периода использования.

3) Насадка для пола с электроприводом, насадка для ковра с электроприводом, насадка для постельных принадлежностей с электроприводом (насадки могут отличаться в зависимости от модели).

Date of manufacture Дата производства	See the rating label Смотрите на этикетке
Information about certification of our products Информация по сертификации наших приборов	
Customer Service Telephone Телефон службы поддержки клиентов	See the warranty card Смотрите в гарантийном талоне

LG CordZero™

Made in Korea