



РУКОВОДСТВО ПОЛЬЗОВАТЕЛЯ

ХОЛОДИЛЬНИК- МОРОЗИЛЬНИК



Перед установкой внимательно ознакомьтесь с настоящим руководством. Это необходимо для правильной и безопасной установки техники. После установки храните инструкцию рядом с техникой для обращения к документации по мере необходимости.

РУССКИЙ

GN-H702HEHL/ GN-H702HMHL/ GN-H702HQHL/ GN-F702HEHL/ GN-F702HMHL/
GN-F02HQHL/ GN-A702HMHL/ GN-H602HEHL/ GN-H602HMHL/ GN-H602HQHL/
GN-F602HEHL/ GN-F602HMHL/ GN-F602HQHL



MFL71728007
Rev.00_042023

www.lg.com

Copyright © 2023 LG Electronics Inc. Все права защищены.

СОДЕРЖАНИЕ

В данном руководстве могут встречаться изображения или материалы, не относящиеся к купленной вами модели.

Производитель может вносить изменения в содержание руководства.

ТЕХНИКА БЕЗОПАСНОСТИ

ПЕРЕД ИСПОЛЬЗОВАНИЕМ ПРОЧТИТЕ ИНСТРУКЦИЮ	3
ОСТОРОЖНО!	3
ВНИМАНИЕ!	10

УСТАНОВКА

Перед установкой	12
Выравнивание прибора	12
Включение питания	13
Перемещение прибора на другое место	13

ЭКСПЛУАТАЦИЯ

Перед использованием	14
Характеристики прибора	17
Панель управления	20
Диспенсер воды.....	21
Лоток для льда.....	23
Система Дверь-в-двери	24
Ящик холодильника	25
Лоток в дверце.....	26
Полка.....	26

ИНТЕЛЛЕКТУАЛЬНЫЕ ФУНКЦИИ

Приложение LG ThinQ.....	27
Smart Diagnosis	29

ТЕХНИЧЕСКОЕ ОБСЛУЖИВАНИЕ

Очистка.....	31
Дезодоратор.....	32

ПОИСК И УСТРАНЕНИЕ НЕИСПРАВНОСТЕЙ

Перед обращением в сервисный центр	33
--	----

ТЕХНИКА БЕЗОПАСНОСТИ

ПЕРЕД ИСПОЛЬЗОВАНИЕМ ПРОЧИТАТЕ ИНСТРУКЦИЮ

Следующие рекомендации по технике безопасности призваны предотвратить непредвиденные риски и ущерб, вызванные небезопасной, либо неверной эксплуатацией техники.

Рекомендации делятся на две категории: 'ОСТОРОЖНО!' и 'ВНИМАНИЕ!' (см. ниже).

Предупреждающие сообщения



Этим символом помечены действия, связанные с повышенной опасностью. Внимательно прочтите соответствующий текст и следуйте инструкциям, чтобы избежать риска.



ОСТОРОЖНО!

Означает, что несоблюдение инструкций может привести к серьезной травме или смерти.



ВНИМАНИЕ!

Означает, что несоблюдение инструкций может привести к легкой травме или к поломке изделия.

ОСТОРОЖНО!

ОСТОРОЖНО!

- Чтобы снизить опасность пожара, удара током или получения травм при использовании прибора, необходимо принять следующие основные меры предосторожности.

Техническая безопасность

- Прибор не предназначен для использования лицами (включая детей) с пониженными физическими, сенсорными или умственными способностями или при отсутствии у них

жизненного опыта или знаний, если они не находятся под присмотром или не проинструктированы об использовании прибора лицом, ответственным за их безопасность. Необходимо контролировать детей, чтобы они не играли с прибором.

- Данный прибор предназначен для домашнего использования и аналогичных областей применения:
 - в кухонных зонах для персонала в магазинах, офисах и прочих рабочих помещениях;
 - в фермерских постройках и клиентами в гостиницах, мотелях и прочей инфраструктуре жилого типа;
 - в условиях режима пансиона «проживание плюс завтрак»;
 - в общественном питании и подобных условиях, не связанных с торговлей.



Данный символ предупреждает о наличии легковоспламеняемых материалов, которые при ненадлежащем обращении могут стать причиной возникновения пожара.

- Данный прибор содержит небольшое количество изобутанового хладагента (R600a), который является горючим газом. При транспортировке и установке прибора соблюдайте осторожность, чтобы не повредить элементы охлаждающего контура прибора.
- Хладагент и изолирующий газ, используемые в приборе, должны утилизироваться в соответствии со специальными процедурами. Перед их утилизацией проконсультируйтесь со специалистом по техническому обслуживанию или другим специалистом с достаточной квалификацией.
- Не допускайте повреждения контура хладагента.
- При повреждении шнура питания его замену, во избежание опасности, должны производить изготовитель, сервисная служба или подобный квалифицированный персонал.
- Запрещается размещать сетевой многорозеточный удлинитель или переносные источники питания позади прибора.

- Аккуратно вставьте вилку шнура питания в розетку электросети, предварительно полностью удалив влагу и пыль.
- Никогда не отключайте устройство от источника питания, потянув за шнур питания. Обязательно надежно удерживайте вилку в руках и держите ее прямо, вытаскивая из розетки.
- Не загораживайте вентиляционные отверстия, расположенные в корпусе прибора или во встраиваемой конструкции.
- Не храните взрывоопасные вещества, например баллоны с аэрозолем, содержащим воспламеняющиеся компоненты, внутри прибора.
- Не наклоняйте и не кантуйте устройство при транспортировке.
- Устанавливая прибор убедитесь, что кабель питания не пережат и не поврежден.
- Не используйте механические устройства или другие средства для ускорения процесса оттаивания, кроме рекомендуемых производителем.
- Не используйте фен для сушки волос для удаления влаги внутри прибора, а также не используйте ароматические свечи для избавления от неприятного запаха внутри прибора.
- Не используйте электрические приборы внутри отсеков для хранения продуктов устройства, если они не рекомендованы производителем.
- Следите за тем, чтобы никакие части тела, например руки или ноги, не застряли при перемещении прибора.
- Отсоедините шнур питания перед очисткой внутренних и наружных поверхностей прибора.
- Не распыляйте воду или легковоспламеняющиеся вещества (зубная паста, спирт, растворитель, бензол, легковоспламеняющиеся жидкости, абразивы и т. д.) внутри или снаружи прибора для его чистки.
- Не проводите очистку прибора с использованием щеток, ткани или губок с грубой или металлической поверхностью.
- К разборке, ремонту и модификации прибора допускаются только уполномоченные специалисты центра поддержки

клиентов компании LG Electronics. Свяжитесь с центром поддержки клиентов компании LG Electronics, если вы планируете переместить или установить прибор в новое место.

Легковоспламеняющиеся материалы и риск возникновения пожара

- При обнаружении утечки не допускайте использования открытого пламени или потенциальных источников воспламенения, в течение нескольких минут проветрите комнату, в которой установлен прибор. В целях предотвращения образования огнеопасной смеси газа и воздуха при утечке в охлаждающем контуре, размер комнаты, в которой установлен прибор, должен соответствовать количеству используемого хладагента. Площадь комнаты должна составлять 1 кв. м на каждые 8 грамм хладагента R600a внутри прибора.
- Утечки хладагента из патрубков могут привести к возгоранию или взрыву.
- Количество хладагента для Вашего прибора указано на этикетке, расположенной внутри прибора.

Установка

- Для безопасной транспортировки данного прибора требуются два человека или более.
- Установите прибор на ровный прочный пол.
- Не устанавливайте прибор в местах с высокой влажностью или большим количеством пыли. Не устанавливайте и не храните прибор вне помещений или в местах, подверженных прямому воздействию погодных условий (прямой солнечный свет, ветер, дождь или температура ниже нуля градусов).
- Не устанавливайте прибор в местах с прямым воздействием на него солнечных лучей или теплого воздуха от нагревательных приборов (газовых плит, обогревателей).
- Не подвергайте заднюю часть устройства указанным выше типам воздействия во время установки.

- Установите прибор в месте со свободным доступом к розетке электросети.
- Соблюдайте осторожность, чтобы не уронить дверцу прибора при сборке или разборке.
- Соблюдайте осторожность, чтобы не пережать, передавить или повредить шнур питания во время установки или снятия дверцы прибора.
- Будьте осторожны — не располагайте вилку шнуром питания вверх и не ставьте прибор вплотную к вилке.
- Не подключайте вилку с помощью переходников и подобных аксессуаров.
- Не вносите изменения и не удлиняйте шнур питания.
- Убедитесь в том, что розетка электросети должным образом заземлена, а контакт заземления на вилке шнура питания имеется в наличии и не поврежден. Подробнее о заземлении можно узнать в центре поддержки клиентов компании LG Electronics.
- Прибор снабжен шнуром питания с жилой заземления и вилкой с заземляющим контактом. Вилку следует подключать к правильно установленной и заземленной согласно местным нормам и правилам розетке электросети.
- Никогда не включайте прибор с признаками повреждений. При наличии сомнений в исправности прибора обратитесь в службу поддержки клиентов LG Electronics.
- Утилизируйте упаковочные материалы (например, пластиковые пакеты и пенопласт) в местах, недоступных для детей. Упаковочные материалы могут стать причиной удушья.
- Не подключайте прибор к многорозеточному переходнику, который не имеет силового кабеля питания (установленного).
- Прибор должен быть подключен к отдельной линии питания с отдельным предохранителем.
- Не используйте неправильно заземленные сетевые многорозеточные удлинители. Правильно заземленный сетевой многорозеточный удлинитель должен иметь допустимую

нагрузку по току, соответствующую номинальной или превышающую ее. Используйте сетевой многорозеточный удлинитель только для данного прибора.

Эксплуатация

- Не используйте прибор в каких-либо целях (хранение или перевозка медикаментов, экспериментальных материалов), отличающихся от хранения продуктов в домашних условиях.
- Если вода попадает на электрические компоненты прибора, вытащите вилку питания из розетки и свяжитесь с центром поддержки клиентов компании LG Electronics.
- Отсоединяйте вилку питания от розетки во время сильной грозы, а также в том случае, если планируете прекратить эксплуатацию холодильника на длительное время.
- Не прикасайтесь к вилке электропитания или кнопкам управления прибором мокрыми руками.
- Не перегибайте шнур питания слишком сильно и не помещайте на него тяжелые предметы.
- В случае обнаружения необычных звуков, неприятного запаха или дыма немедленно отключите питание и свяжитесь с центром поддержки клиентов компании LG Electronics.
- Не суйте руки или металлические предметы в зону, откуда идет холодный воздух, под крышку или решетку на задней части прибора.
- Не допускайте чрезмерных усилий или ударов по задней крышке прибора.
- Если поблизости находятся дети, будьте осторожны при открытии или закрытии дверцы прибора. Случайный удар дверцей может привести к травме ребенка.
- Следите за тем, чтобы дети не оказались запертыми внутри прибора. Ребенок, оказавшийся запертым внутри прибора, может задохнуться.
- Не помещайте животных внутрь прибора.

- Не ставьте тяжелые или хрупкие предметы, контейнеры, заполненные жидкостью, горючими веществами, воспламеняемые предметы (такие как свечи, лампы и т. д.) или нагревательные приборы (такие как печи, обогреватели и т. д.) на устройство.
- Не помещайте внутрь прибора электронные приборы (такие как обогреватели или мобильные телефоны).
- Если выявлена утечка газа (изобутан, пропан, природный газ и т. п.), не касайтесь прибора или вилки шнура питания и немедленно проветрите помещение. В этом приборе используется хладагент изобутан (R600a). Также используется небольшое количество легковоспламеняющегося газа. Утечка газа во время транспортировки, установки или эксплуатации прибора может привести к пожару, взрыву или травме, если возникнут искры.
- Не используйте и не храните воспламеняющиеся или горючие вещества (эфир, бензол, спирт, химические реагенты, сжиженную пропан-бутановую смесь, горючие спреи, средства от насекомых, освежитель воздуха, косметические средства и т. д.) вблизи прибора.
- Устройство имеет заземление для функциональных целей.
- Подключайтесь только к подаче питьевой воды.
 - Подключайте только к питьевому водопроводу при необходимости.
- Используйте только питьевую воду.
 - При использовании льдогенератора или резервуара для воды диспенсера заполняйте его исключительно питьевой водой.

Утилизация

- При утилизации прибора снимите уплотнитель двери, оставьте полки и лотки на своих местах и не допускайте детей к прибору.

ВНИМАНИЕ!

⚠ ВНИМАНИЕ!

- Для снижения риска получения легких телесных повреждений или неисправности, порчи прибора или имущества при использовании данного прибора, соблюдайте основные меры предосторожности, включая следующие:
-

Установка

- После распаковки проверьте прибор на наличие повреждений, которые могли произойти во время транспортировки.
- Подождите не менее 3–4 часов, чтобы обеспечить эффективную работу контура хладагента.
- Данное устройство не требует изменений в процессе установки или использования в зависимости от высоты над уровнем моря.

Эксплуатация

- Не касайтесь замороженных продуктов или металлических деталей в морозильной камере мокрыми или влажными руками. Это может вызвать обморожение.
- Не ставьте стеклянные контейнеры, бутылки или банки (особенно содержащие газированные напитки) в морозильную камеру, на полки или в лоток для льда, где они будут подвергаться воздействию отрицательных температур. Содержимое может расширяться при замораживании, разбить контейнер и нанести травму.
- Закаленное стекло на передней стороне дверцы прибора или на полках может быть повреждено ударом. Если стекло треснуло, не прикасайтесь к нему руками.
- Запрещается висеть на двери прибора, стенках холодильной или морозильной камеры, полках, а также забираться на них.
- Запрещается хранить избыточное количество бутылок с водой или контейнеров с продуктами в лотках на дверце прибора.

- Не прилагайте чрезмерных усилий при открытии/закрытии дверцы прибора.
- Если петля дверцы прибора повреждена или работает ненадлежащим образом, прекратите использование прибора и обратитесь в центр поддержки клиентов компании LG Electronics.
- Следите за тем, чтобы животные не грызли шнур питания.
- Никогда не употребляйте в пищу замороженные продукты сразу после того, как они были извлечены из морозильной камеры. Существует риск обморожения или образования волдырей. ПЕРВАЯ ПОМОЩЬ: Немедленно поместить под холодную проточную воду. Не отрывать.
- При открытии или закрытии дверцы прибора, старайтесь не прищемить руку или ногу.

Обслуживание

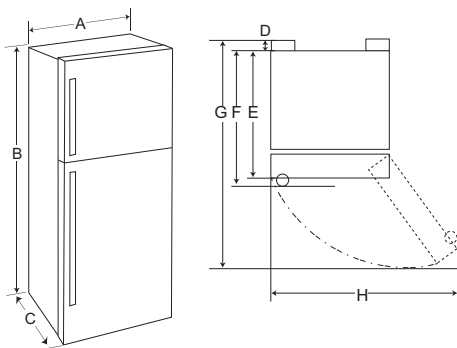
- Прибор оснащен встроенной светодиодной подсветкой, которая не требует обслуживания. Не снимайте крышку или светодиодную лампу, чтобы отремонтировать или заменить ее. Обратитесь в центр поддержки клиентов компании LG Electronics.
- Не выполняйте мойку холодных стеклянных полок или крышек с использованием теплой воды. Они могут расколоться от резкого перепада температур.
- Не устанавливайте полки в перевернутом положении: они могут упасть.
- Если в морозильной камере образовался лед, обратитесь в службу поддержки LG Electronics. Не используйте предметы с острыми краями для удаления инея или льда. Не используйте аэрозоли, электронагревательные устройства, такие как тепловой вентилятор, фен, пароочиститель или другие источники тепла, для размораживания. Пластиковые детали могут деформироваться.
- На время продолжительного отключения питания удалите весь лед лотка для льда в морозильной камере.

УСТАНОВКА

Перед установкой

Размеры и зазоры

Слишком малое расстояние между прибором и расположенными рядом предметами может привести к ухудшению охлаждающих возможностей и повышению энергопотребления. При установке холодильника оставьте расстояние не менее 50 мм между его тыльной стороной и стеной.



-	Тип (мм)				
-	a	b	c	d	e
A	780	780	780	700	700
B	1800	1800	1720	1680	1680
C	730	700	730	730	700
D	27	27	27	27	27
E	673	673	673	673	673
F	703	-	703	703	-
G	1420	1420	1420	1340	1340
H	1390	1340	1390	1250	1210

ПРИМЕЧАНИЕ

- Для определения типа устройства см. этикетку внутри прибора.

Температура окружающей среды

- Прибор предназначен для работы в ограниченном диапазоне температур окружающей среды в зависимости от климатической зоны.
- Температура внутри прибора может меняться в зависимости от расположения прибора, температуры окружающей среды, частоты открывания двери и так далее.
- Климатический класс можно найти на этикетке, расположенной внутри прибора.

Климатический класс	Диапазон температур окружающей среды, °C
SN (Субнормальный)	+10–+32
N (Нормальный)	+16–+32
ST (Субтропический)	+16 - +38 / +18 - +38**
T (Тропический)	+10 - +43* / +16 - +43 / +18 - +43**

*Австралия, Индия, Кения

** Аргентина

ПРИМЕЧАНИЕ

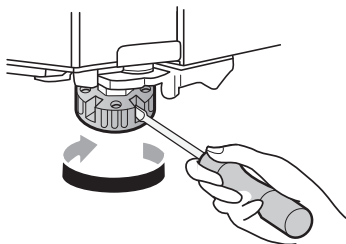
- Приборы с классификацией от SN до T предназначены для эксплуатации при температуре от 10°C до 43°C.

Выравнивание прибора

Регулировка выравнивающих ножек

Если положение прибора кажется неустойчивым или двери не закрываются свободно, отрегулируйте наклон прибора в соответствии со следующими инструкциями.

- 1 Поверните выравнивающие ножки по часовой стрелке, чтобы поднять эту сторону, или против часовой стрелки, чтобы опустить ее.



- 2 Откройте двери, чтобы проверить, что они легко закрываются.

ПРИМЕЧАНИЕ

- Выравнивание дверей может быть невозможным, когда пол не выровнен или в случае неустойчивой или ненадлежащей конструкции.
- Холодильник тяжелый и должен быть установлен на устойчивой и твердой поверхности.
- В случае некоторых деревянных полов возможны трудности при выравнивании вследствие чрезмерного прогиба.

Включение питания

Подключение прибора

Чтобы включить устройство, вставьте вилку шнура питания в розетку электросети. Не подключайте к одной розетке другие устройства.

ПРИМЕЧАНИЕ

- После подключения шнура питания (или вилки) к розетке подождите 3–4 часа перед загрузкой продуктов внутрь прибора. Если положить их до того, как прибор полностью охладится, продукты могут испортиться.

- Чтобы выключить устройство, отсоедините вилку шнура питания от розетки электросети.

Перемещение прибора на другое место

Транспортировка устройства

- 1 Освободите прибор от продуктов.
- 2 Извлеките вилку из розетки электросети и повесьте на крючок в задней или верхней части прибора.
- 3 Закрепите такие детали, как полки и ручка дверцы, с помощью клейкой ленты, чтобы предотвратить их падение при перемещении прибора.
- 4 Для безопасного перемещения прибора необходимо не менее двух человек. При транспортировке на большие расстояния прибор должен находиться в вертикальном положении.
- 5 После завершения установки прибора вставьте вилку шнура питания в розетку электросети и включите прибор.

ЭКСПЛУАТАЦИЯ

Перед использованием

Примечания по эксплуатации

- Перед тем, как поместить продукты в устройство, очистите его внутри и снаружи теплой водой с мягким моющим средством, чтобы удалить остатки производственных загрязнений.
- Пользователи должны помнить о том, что наледь может образовываться в случае неполного закрытия дверцы или при избыточной влажности в летние месяцы.
- Следите за тем, чтобы между продуктами на полке и внутри лотка в дверце оставалось достаточное пространство, чтобы обеспечить полное закрытие дверцы.
- Длительное открытие дверцы может вызвать существенное повышение температуры в отсеках прибора.
- Если холодильник долгое время стоит пустым, его необходимо выключить, разморозить и оставить дверцу открытой для предотвращения появления плесени внутри прибора.
- Обратите внимание на то, что допустимый диапазон повышения температуры после разморозки приведен в технических характеристиках прибора. Если вы хотите уменьшить влияние повышения температуры на сохранность продуктов, упакуйте их герметично или оберните в несколько слоев упаковочного материала.

Сигнал открытой дверцы

Если дверца остается открытой или не полностью закрытой в течение одной минуты, будут поданы 3 звуковых сигнала с интервалом в 30 секунд.

ПРИМЕЧАНИЕ

- Если звук не прекращается даже после закрытия всех дверей, обратитесь в центр поддержки клиентов компании LG Electronics.

Выявление неисправностей

Прибор может автоматически выявлять неисправности во время работы.

ПРИМЕЧАНИЕ

- Если выявлена неисправность, прибор не работает, и отображается код ошибки даже при нажатии любой из кнопок.
- Если на дисплее отображается код ошибки, не выключайте питание. Немедленно обратитесь в центр информационной поддержки клиентов LG Electronics и сообщите код ошибки. Если вы отключите питание, специалисту по ремонту из нашего центра информационной поддержки клиентов будет сложнее определить причину неисправности.

Рекомендации по энергосбережению

- Для наиболее эффективного использования энергии все внутренние части (в частности, контейнеры в дверцах, ящики и полки) должны находиться на своем первоначальном месте.
- Следите за тем, чтобы между хранящимися продуктами оставалось достаточно свободного места. Это позволит холодному воздуху циркулировать равномерно и сократит уровень энергопотребления.
- Помещайте горячие продукты на хранение только после их предварительного охлаждения для предотвращения отпотевания и образования наледи.

- При хранении продуктов питания в морозильной камере установите температуру ниже указанной на их упаковке.
- Не настраивайте температуру прибора ниже необходимой.
- Не кладите продукты рядом с установленным в холодильной камере датчиком температуры. Сохраняйте расстояние не менее 3 см от датчика.
- Охлаждайте горячие продукты перед хранением. При излишнем заполнении прибора продуктами его внутренняя температура может вырасти, что негативно скажется на качестве хранимых продуктов.
- Не переполняйте прибор. Холодный воздух не может циркулировать должным образом, если прибор переполнен.

Эффективное хранение продуктов

- При неправильной температуре хранения продукты могут замерзнуть или испортиться. Установите в холодильнике соответствующую температуру для хранения продуктов.
- Храните замороженные или охлажденные продукты в герметичных контейнерах.
- Проверьте срок годности и этикетку (инструкции по хранению) перед помещением продуктов в прибор.
- Не следует долго хранить продукты, если они легко портятся при низкой температуре.
- Не кладите размороженные продукты в непосредственном контакте с продуктами, которые уже заморожены. Если предполагается ежедневное замораживание, то, возможно, необходимо уменьшить количество замораживаемых продуктов.
- Сразу же после покупки кладите охлажденные или замороженные продукты в холодильный или морозильный отсек.
- Храните сырое мясо и рыбу в соответствующих ящиках в холодильнике, чтобы они не соприкасались с другими продуктами и не капали на них.
- Охлажденные продукты и другие продукты можно хранить сверху овощного контейнера.
- Не допускайте замораживания продуктов, которые были полностью разморожены. Повторная заморозка любых ранее полностью размороженных продуктов негативно скажется на вкусовых качествах и количестве питательных веществ.
- Установка очень низкой температуры для хранения продуктов может привести к их заморозке. Не устанавливайте температуру ниже необходимой для правильного хранения продукта.
- Если в приборе есть отсеки для охлаждения, не храните в них овощи и фрукты с высоким содержанием влаги, так как они могут заморозиться из-за более низкой температуры.
- В случае отключения электроэнергии позвоните поставщику электроэнергии и уточните, как долго это будет продолжаться.
 - При отключенном электропитании следует избегать открывания дверей прибора.
 - Когда электроэнергия будет вновь включена, проверьте продукты питания на предмет порчи.

Максимальная мощность заморозки морозильной камеры

- Для максимальной мощности заморозки установите самую низкую температуру морозильной камеры.
- Режим **Express Freeze** позволяет использовать морозильную камеру на максимальной мощности замораживания. Замораживание обычно занимает около 24 часов, после чего эта функция автоматически отключается.
- Режим **Express Freeze** необходимо включить за 2 часов до загрузки свежих продуктов в морозильную камеру.
- Чтобы быстро заморозить продукты, храните их в центральном нижнем отсеке. Продукты быстрее всего замерзают в этой зоне.

- Для обеспечения лучшей циркуляции воздуха установите все внутренние элементы, такие как лотки в дверце, контейнеры и полки.

ПРИМЕЧАНИЕ

- Максимальная мощность замораживания вашего устройства указана на паспортной табличке внутри холодильного отсека.
-

Замораживание максимального количества продуктов

Если необходимо заморозить большое количество продуктов, выньте льдогенератор из устройства и разместите продукты непосредственно на полках морозильной камеры.

ПРИМЕЧАНИЕ

- Вставьте льдогенератор в нужном положении.
-

Отсек, отмеченный двумя звездочками

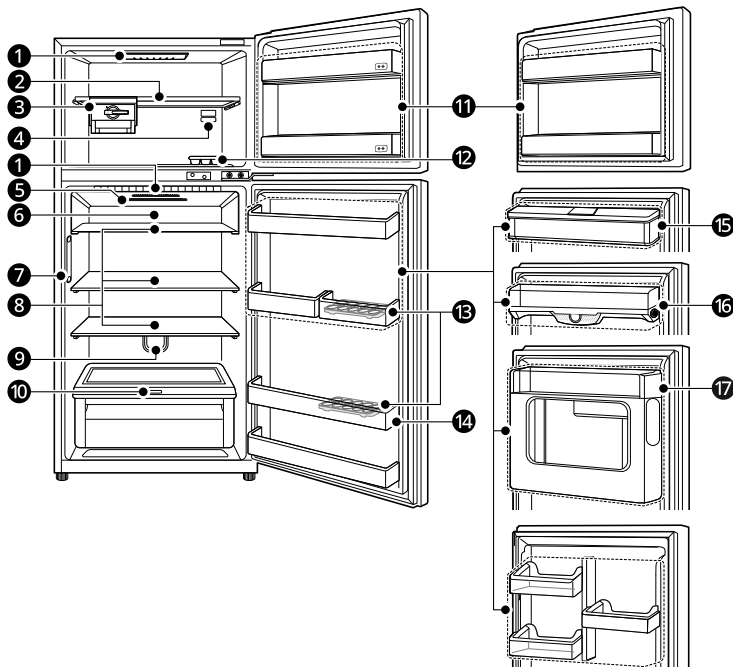
- В лотке или ящике, отмеченном двумя звездочками (**), можно непродолжительное время хранить мороженое и продукты при температуре от -12°C до -18 °C.
- Отсеки морозильной камеры, отмеченные двумя звездочками, подходят для хранения предварительно замороженных продуктов, хранения или изготовления мороженого и заморозки кубиков льда.
- Отсеки морозильной камеры, отмеченные двумя звездочками, не подходят для заморозки свежих продуктов.

Характеристики прибора

Внешний вид или состав компонентов прибора могут отличаться в разных моделях.

Внутренняя часть (отмеченная двумя звездочками **)

*1 Данная функция доступна только на некоторых моделях.



1 Светодиодная лампа *1

Светодиодная лампа внутри прибора включается при открытии двери.

2 Полка морозильника

Здесь можно хранить замороженные продукты, например мясо, рыбу и мороженое.

3 Передвижной льдогенератор *1

Здесь вручную производится и хранится лед.

- Можно переместить льдогенератор с одной полки на другую в любое положение.

4 Регулятор температуры морозильной камеры

Этот регулятор используется для регулирования потока воздуха в отсеке морозильной камеры путем установки соответствующего баланса.

5 Дезодоратор *1

Дезодорирует отсек для свежих продуктов без вреда для продуктов.

6 Зона свежести/выдвижной лоток*¹

Здесь хранятся продукты при более низкой температуре, чем температура в обычной части холодильника.

7 Охлаждение двери*¹

Отсюда поступает холодный воздух для охлаждения дверного отсека.

8 Полки холодильника

На них хранятся охлажденные продукты и прочие предметы.

- Храните продукты с высоким содержанием влаги в передней части полки.
- Высоту полки можно отрегулировать, вставив ее в другой паз.
- Фактическое количество полок может отличаться на разных моделях.

9 Воздушный фильтр*¹

Уменьшает запах внутри отсека холодильника.

10 Овощной контейнер

Используется для хранения свежих фруктов и овощей, которые остаются свежими благодаря устройству регулировки влажности воздуха.

11 Дверной отсек для замороженных продуктов

Здесь можно хранить небольшие пакеты с замороженными продуктами или часто используемые продукты.

ПРИМЕЧАНИЕ

- Количество дверных отсеков холодильника с 2-звездной секцией может различаться в зависимости от купленной модели.

12 Лоток для льда*¹

Здесь вручную производится лед.

13 Съёмный лоток для яиц

Используется для хранения яиц.

- Вы можете переместить его и установить в любом удобном положении. Запрещается использовать лоток для яиц в качестве формы для льда или помещать его на верхнюю полку холодильника или в овощной контейнер.

14 Лоток в дверце холодильника

В этом отделе необходимо хранить охлажденные продукты в небольших пакетах, напитки или контейнеры с соусами.

ПРИМЕЧАНИЕ

- Количество лотков в дверце холодильника может различаться в зависимости от купленной модели.

15 Резервуар для воды*¹

Здесь хранится вода для подачи в диспенсер.

16 Воздуховод в двери холодильника^{*1}

Холодный воздух, поступающий из дверного отсека холодильника, подается непосредственно в лоток в дверце холодильника.

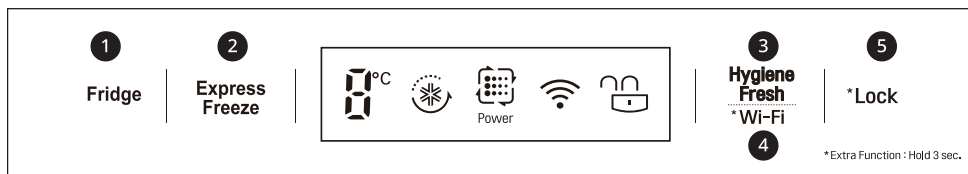
17 Отсек с системой Дверь-в-двери^{*1}

Здесь хранятся продукты, к которым требуется быстрый доступ, например напитки и закуски.

Панель управления

Фактически панель управления у разных моделей может отличаться.

Панель управления и функции



1 Fridge

Нажмите эту кнопку несколько раз, чтобы выбрать желаемую температуру от 0 до 6 °C.

- Начальная температура холодильника составляет 3 °C.

ПРИМЕЧАНИЕ

- Фактическая температура внутри устройства может отличаться в зависимости от состояния продуктов, поскольку отображаемая заданная температура является целевой, а не фактической температурой внутри устройства.

2 Express Freeze

Данная функция обеспечивает быструю заморозку большого количества льда или продуктов.

- Данная функция включается и отключается после каждого нажатия кнопки.
- Данная функция автоматически отключается по истечении определенного количества времени.

3 Hygiene Fresh

Эта функция используется для уменьшения запаха внутри холодильника.


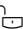
- При каждом нажатии кнопки **Hygiene Fresh** статус функции «Гигиена и свежесть» будет изменяться в последовательности **Auto** → **Power** → **Off** → **Auto**.

4 Wi-Fi

Кнопка позволяет прибору подключиться к домашней беспроводной сети Wi-Fi. О первоначальной настройке устройства **LG ThinQ** см. «Интеллектуальные функции».

5 Lock

Блокировка кнопок на панели управления.

- Чтобы заблокировать кнопки панели управления, нажмите и удерживайте кнопку Lock (Блокировка) в течение 3 секунд, пока не появится иконка  и функция не будет активирована.
- Чтобы отключить данную функцию, нажмите и удерживайте кнопку Lock (Блокировка) в течение 3 секунд, пока не появится иконка  и функция не будет деактивирована.

ПРИМЕЧАНИЕ

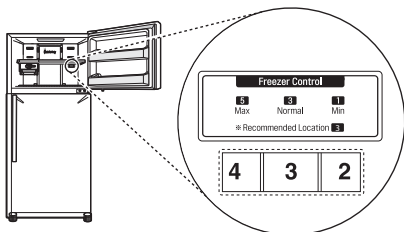
- Для оптимального хранения продуктов рекомендуется увеличить или уменьшить значение температуры по умолчанию на 1 °C.

- Для экономии энергии панель управления выключается автоматически.
- Случайное прикосновение к панели управления в процессе ее очистки может привести к срабатыванию одной из кнопок.

Настройка уровня температуры морозильной камеры (1-7)

Можно настроить температуру между уровнями 1 и 7. Рекомендуемый уровень — 3.

- Можно понизить температуру, повернув регулятор вправо. Для повышения температуры поверните регулятор влево.
- Установка регулятора на уровень 6-7 позволяет поддерживать низкую температуру в морозильной камере. По завершении быстрой заморозки (уровень 7) установите регулятор на рекомендуемый уровень.



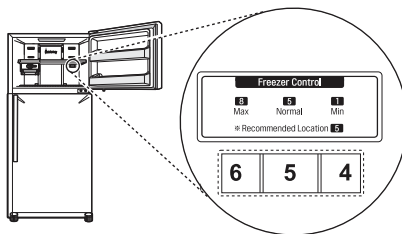
ПРИМЕЧАНИЕ

- Для оптимального хранения продуктов рекомендуется увеличить или уменьшить значение температуры по умолчанию на один уровень.
- После включения устройства в розетку подождите 2 или 3 часа, затем закладывайте еду.
- Температура внутри прибора может меняться в зависимости от расположения прибора, температуры окружающей среды, частоты открывания двери и так далее.

Настройка уровня температуры морозильной камеры (1-8)

Можно настроить температуру между уровнями 1 и 8. Рекомендуемый уровень — 5.

- Можно понизить температуру, повернув регулятор вправо. Для повышения температуры поверните регулятор влево.
- Настройка регулятора на уровень 6-8 позволяет поддерживать низкую температуру в морозильной камере.



ПРИМЕЧАНИЕ

- Для оптимального хранения продуктов рекомендуется увеличить или уменьшить значение температуры по умолчанию на один уровень.
- После включения устройства в розетку подождите 2 или 3 часа, затем закладывайте еду.
- Температура внутри прибора может меняться в зависимости от расположения прибора, температуры окружающей среды, частоты открывания двери и так далее.

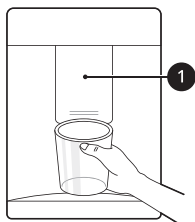
Диспенсер воды

Данная функция доступна только на некоторых моделях.

Использование диспенсера

Можно подавать воду, нажимая на рычаг.

- Чтобы налить охлажденную воду, нажмите на рычаг ❶ диспенсера воды.



⚠ ВНИМАНИЕ!

- Не подпускайте детей к диспенсеру во избежание повреждения ими элементов управления.
- Не используйте для раздачи воды или льда чашку из тонкого хрусталя или фарфора.

ПРИМЕЧАНИЕ

- Если у чашки узкий ободок, вода может расплескаться или вылиться.

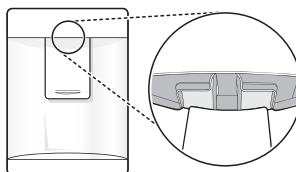
Очистка раздаточного лотка

Вытрите все влажной тряпкой. Раздаточный лоток может быть влажным из-за пролитой воды.



Очистка выходного отверстия диспенсера

Регулярно протирайте выходное отверстие диспенсера чистой тряпкой, так как оно легко загрязняется.



ПРИМЕЧАНИЕ

- Ворсинки от тряпки могут налипнуть на отверстие.

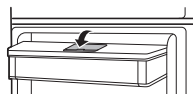
Заполнение резервуара водой

В резервуаре для воды содержится вода для подачи.

- 1 Откройте крышку в верхней части резервуара для воды.



- 2 Наполните резервуар для воды питьевой водой и закройте крышку.



⚠ ОСТОРОЖНО!

- Заполнять резервуар можно только питьевой водой. Запрещается наливать в него напитки или горячую воду.

- Дети не должны находиться рядом с резервуаром для воды.

⚠ ВНИМАНИЕ!

- Во время установки или извлечения не нажимайте на резервуар диспенсера для воды слишком сильно.

ПРИМЕЧАНИЕ

- Перед заполнением резервуара питьевой водой его следует промыть.
- Если вода не выливается, заполните резервуар для воды питьевой водой.

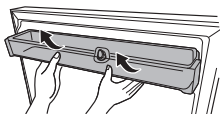
Очистка резервуара для воды

- 1 Снимите крышку резервуара для воды.

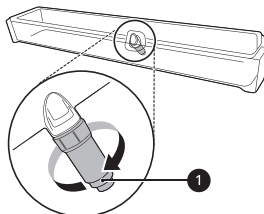


- 2 Опорожните резервуар для воды.

- 3 Возьмитесь за резервуар для воды обеими руками и потяните его вверх.



- 4 Снимите клапан подачи воды ① на резервуаре для воды, повернув его по часовой стрелке.



- 5 Промойте резервуар для воды и клапан подачи воды проточной водой. Протрите внутреннюю и наружную стороны резервуара для воды и дверцу холодильника чистой тряпкой.

- 6 Выполните установку резервуара для воды в порядке, обратном порядку снятия.

ПРИМЕЧАНИЕ

- Очистите резервуары для воды, если они не использовались в течение 48 часов.

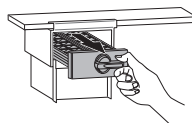
Лоток для льда

Данная функция доступна только на некоторых моделях.

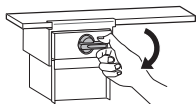
Использование передвижного льдогенератора

Здесь вручную производится и хранится лед.

- 1 Вытяните лоток для льда из льдогенератора.



- 2 Заполните лоток для льда водой.
- 3 Возьмите лоток для льда и толкайте его назад в исходное положение.
- 4 Возьмитесь за ручку лотка для льда и поверните ее по часовой стрелке для освобождения кубиков льда.



- 5 Возьмитесь за ручку лотка для льда и выдвиньте его из холодильника.

⚠ ОСТОРОЖНО!

- Используйте только питьевую воду.

⚠ ВНИМАНИЕ!

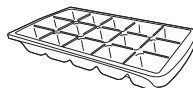
- Будьте осторожны: постарайтесь не пролить воду во время проталкивания лотка для льда.
- Не прилагайте чрезмерных усилий при скручивании лотка для льда, в противном случае он может сломаться.
- Если часто открывать и закрывать морозильную камеру, вода будет замерзать дольше.

ПРИМЕЧАНИЕ

- Если льдогенератор не используется, можно извлечь его из морозильной камеры, чтобы освободить пространство для хранения продуктов.
- В случае переполнения лотка лед может быть сложно выгрузить из него, поскольку кубики льда могут примерзнуть друг к другу.
- Лед можно легко извлечь, полив воду на лоток для льда.

Использование лотка для льда

Здесь вручную производится лед. Заполните лоток для льда водой.



⚠ ОСТОРОЖНО!

- Используйте только питьевую воду.

⚠ ВНИМАНИЕ!

- Не прилагайте чрезмерных усилий при скручивании лотка для льда, в противном случае он может сломаться.
- Если часто открывать и закрывать морозильную камеру, вода будет замерзать дольше.

ПРИМЕЧАНИЕ

- В случае переполнения лотка лед может быть сложно выгрузить из него, поскольку кубики льда могут примерзнуть друг к другу.
- Лед можно легко извлечь, полив воду на лоток для льда.

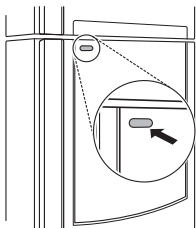
Система Дверь-в-двери

Данная функция доступна только на некоторых моделях.

Использование системы Дверь-в-двери

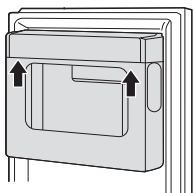
Нажимайте кнопку в верхней части дверцы холодильника до тех пор, пока дверца в дверце не откроется.

За дверцей системы Дверь-в-двери и в окружающих ее лотках много места, где можно хранить продукты надлежащим образом.



Извлечение и установка ящика системы Дверь-в-двери

- 1 Возьмите ящик системы Дверь-в-двери обеими руками, поднимите и извлеките.



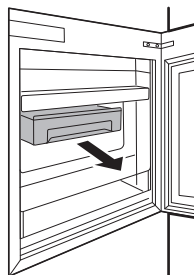
- 2 Выполните установку системы Дверь-в-двери в порядке, обратном порядку извлечения.

Использование лотка системы Дверь-в-двери

Используйте этот лоток для хранения часто используемых продуктов.

- 1 Откройте дверцу в дверце.

- 2 Извлеките лоток системы Дверь-в-двери.

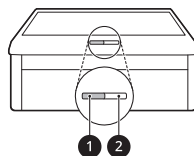


- 3 Выполните установку лотка системы Дверь-в-двери в порядке, обратном порядку извлечения.

Ящик холодильника

Использование овощного контейнера

Влажность воздуха в ящике для овощей можно регулировать с помощью специального ползунка.

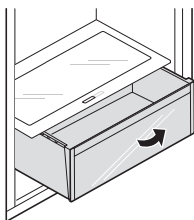


- 1 Для хранения фруктов.
- 2 Для хранения овощей.

Снятие и установка на место овощного контейнера

- 1 Извлеките содержимое ящика. Удерживайте ящик для овощей за ручку и аккуратно выдвиньте его до конца.

- 2** Поднимите ящик для овощей и вытяните его наружу.



- 3** Выполните установку овощного контейнера в порядке, обратном порядку извлечения.

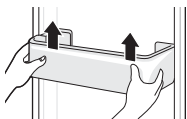
⚠ ВНИМАНИЕ!

- Во избежание получения травм удалите все продукты из холодильника.

Лоток в дверце

Извлечение/установка лотка дверцы на место

- 1** Удерживая лоток за боковые стенки, приподнимите его и извлеките из дверцы холодильника.

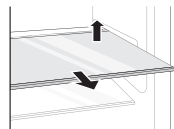


- 2** Выполните установку лотка дверцы в порядке, обратном порядку извлечения.

Полка

Извлечение/установка полки на место

- 1** Держите обе стороны полки. Поднимите полку и снимите ее, потянув на себя.



- 2** При установке сдвигайте полку внутрь до тех пор, пока она не встанет по месту в рамке.

ИНТЕЛЛЕКТУАЛЬНЫЕ ФУНКЦИИ

Приложение LG ThinQ

Данная функция доступна только на моделях с Wi-Fi.

Приложение **LG ThinQ** позволяет управлять данным прибором с помощью смартфона.

Функции приложения LG ThinQ

Подключайтесь к прибору со смартфона при помощи удобных интеллектуальных функций.

Smart Diagnosis

- Если у вас возникли проблемы при использовании прибора, функция Smart Diagnosis поможет вам выявить ее причину.

Настройки

- Позволяет задавать различные параметры на приборе и в приложении.

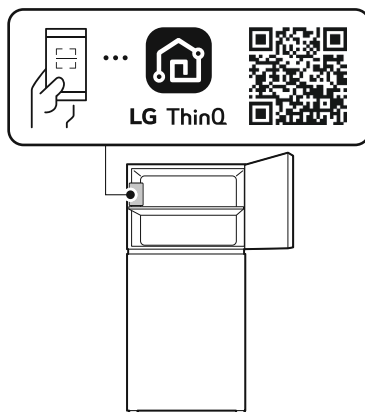
ПРИМЕЧАНИЕ

- При изменении маршрутизатора беспроводной сети, поставщика услуг Интернета или пароля удалите зарегистрированный прибор из приложения **LG ThinQ** и зарегистрируйте его снова.
- В целях улучшения продукта в приложение могут вноситься изменения без предварительного уведомления пользователя.
- Характеристики могут меняться в зависимости от модели.

Установка приложения LG ThinQ и подключение устройства LG

Модели с QR-кодом

Отсканируйте QR-код на устройстве с помощью камеры или приложения для считывания QR-кодов на смартфоне.



Модели без QR-кода

- 1 Найдите приложение **LG ThinQ** в Google Play Store или Apple App Store и установите его на смартфон.
- 2 Запустите приложение **LG ThinQ** и войдите в систему под имеющейся учетной записью или создайте новую учетную запись LG.
- 3 Нажмите кнопку добавления (+) в приложении **LG ThinQ** для подключения устройства LG. Следуйте инструкциям в приложении для завершения процесса.

ПРИМЕЧАНИЕ

- Чтобы проверить Wi-Fi соединение, убедитесь, что индикатор Wi-Fi на панели управления светится.

ПРИМЕЧАНИЕ

- Прибор поддерживает только сети Wi-Fi 2,4 ГГц. Чтобы проверить частоту вашей сети, обратитесь к поставщику услуг Интернет или см. инструкции к беспроводному маршрутизатору.
- Приложение **LG ThinQ** не предназначено для решения проблем с подключением к сети, а также неполадками и ошибками, вызванными сетевым подключением.
- Окружающая беспроводная среда может замедлить работу беспроводной сети.
- Если расстояние между устройством и беспроводным маршрутизатором слишком большое, сигнал ослабевает. Подключение может занять много времени или возможен сбой установки.
- Если возникли какие-либо проблемы при подключении прибора к сети Wi-Fi, это может быть вызвано тем, что прибор находится слишком далеко от маршрутизатора. Приобретите ретранслятор (усилитель сигнала) Wi-Fi, чтобы улучшить сигнал Wi-Fi.
- В зависимости от Интернет-провайдера с сетевым соединением могут возникать те или иные проблемы.
- Подключение Wi-Fi может быть не установлено или прервано из-за особенностей домашней сети.
- Устройство может не подключиться из-за проблем с беспроводной передачей сигнала. Отключите устройство от сети и подождите примерно минуту перед тем, как повторить попытку.
- Если на вашем беспроводном маршрутизаторе включен брандмауэр, отключите брандмауэр или добавьте к нему исключение.
- Имя беспроводной сети (SSID) должно содержать английские буквы и цифры. (Не используйте специальные символы)
- Пользовательский интерфейс смартфона (ПИ) может отличаться в зависимости от операционной системы (ОС) и производителя.
- Если протокол безопасности маршрутизатора настроен на **WEP**, возможен

сбой настройки сети. Измените его на другой протокол безопасности (рекомендуется **WPA2**) и снова подключите устройство.

- Для отключения функции Wi-Fi нажмите и удерживайте кнопку **Wi-Fi** в течение 3 секунд. Индикатор Wi-Fi погаснет.
- Чтобы повторно подключить устройство или добавить другого пользователя, нажмите и удерживайте кнопку **Wi-Fi** в течение 3 секунд, чтобы временно отключить функцию. Запустите приложение **LG ThinQ** и следуйте инструкциям в приложении для подключения устройства.

Технические характеристики модуля беспроводной ЛВС (локальной сети)

Модель	LCW-008
Диапазон частот	2412-2472 МГц
Выходная мощность (макс.)	IEEE 802.11b: 17,93 дБм
	IEEE 802.11g: 17,92 дБм
	IEEE 802.11n (HT20): 17,79 дБм
	IEEE 802.11n (HT40): 16,93 дБм

Версия ПО беспроводной функции: V 1.0

Пользователю: это устройство следует устанавливать на расстоянии не менее 20 см от прибора.

Уведомление о программном обеспечении с открытым исходным кодом

Чтобы получить исходный код в соответствии с лицензиями GPL, LGPL, MPL и другими лицензиями с открытым исходным кодом, которые обязаны раскрывать исходный код, содержащийся в этом изделии, и получить доступ ко всем указанным условиям лицензии, уведомлениям об авторских правах и другим

соответствующим документам, пожалуйста, посетите веб-сайт <https://opensource.lge.com>.

Компания LG Electronics также может предоставить открытый исходный код на компакт-диске за плату, покрывающую связанные с этим расходы (стоимость носителя, пересылки и обработки), по запросу, который следует отправить по адресу электронной почты opensource@lge.com.

Это предложение действительно для всех, кто получает эту информацию, в течение трех лет после нашей последней поставки этого изделия.

Smart Diagnosis

Данная функция доступна только на некоторых моделях.

Данная функция служит для поиска и решения проблем с вашим прибором.

ПРИМЕЧАНИЕ

- По причинам, не связанным с LGE, служба может не работать из-за внешних факторов, таких как, например, недоступность Wi-Fi, сбой соединения Wi-Fi, политика используемого магазина приложений или недоступность приложения.
- Функция может подвергаться изменениям без предварительного уведомления и может быть реализована по-разному в зависимости от местоположения пользователя.

Использование функции LG ThinQ для выявления неисправностей

Если с вашим прибором, поддерживающим Wi-Fi, возникла проблема, он может передать данные о неисправности на смартфон через приложение **LG ThinQ**.

- Запустите приложение **LG ThinQ** и выберите функцию **Smart Diagnosis** в открывшемся меню. Следуйте инструкциям в приложении **LG ThinQ**.

Использование звуковой диагностики для выявления неисправностей

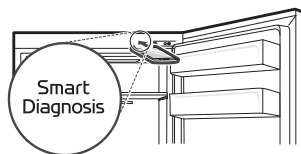
*1 Данная панель управления доступна только на некоторых моделях.

Чтобы использовать функцию звуковой диагностики, следуйте инструкциям, приведенным ниже.

- Запустите приложение **LG ThinQ** и выберите функцию **Smart Diagnosis** в открывшемся меню. Следуйте инструкциям по выполнению звуковой диагностики в приложении **LG ThinQ**.

Панель управления 1: на двери морозильной камеры*1

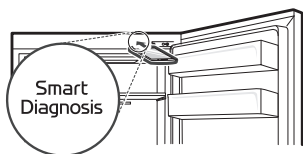
- 1 Нажмите кнопку **Lock**, чтобы включить блокировку.
 - Если экран был заблокирован более 5 минут, его необходимо разблокировать, а затем заблокировать снова.
- 2 Нажмите кнопку **Fridge** и удерживайте ее в течение 3 секунд или дольше.
- 3 Откройте дверь холодильника и морозильной камеры и поднесите телефон к динамике в верхнем правом углу.



- 4 После окончания передачи данных данные о неисправности будут отображены в приложении.

Панель управления 2: внутри холодильника *1

- 1 Откройте дверцу холодильника.
- 2 Нажмите кнопку **Fridge** и удерживайте ее в течение 3 секунд или дольше.
- 3 Если звуковой сигнал звучит 4 раза, откройте дверцу морозильной камеры и поднесите телефон к отверстию динамика.



- 4 После окончания передачи данных данные о неисправности будут отображены в приложении.

ПРИМЕЧАНИЕ

- Не перемещайте телефон в процессе передачи.
-

ТЕХНИЧЕСКОЕ ОБСЛУЖИВАНИЕ

Очистка

Общие рекомендации по очистке

- Выполнение ручного размораживания, технического обслуживания или очистки прибора во время хранения продуктов в морозильной камере могут повысить температуру продуктов и сократить срок их хранения.
- Регулярно проводите очистку всех поверхностей, которые могут контактировать с продуктами.
- При чистке внутри или снаружи прибора не протирайте грубой щеткой, зубной пастой или горючими материалами. Не используйте чистящие средства, содержащие горючие вещества. Они могут вызвать обесцвечивание или повреждение прибора.
 - Горючие вещества: спирт (этанол, метанол, изопропиловый спирт, изобутиловый спирт и т. д.), растворитель, отбеливатель, бензол, воспламеняемые жидкости, абразив и т. д.
- После очистки проверьте кабель питания на предмет повреждений.

Очистка наружной части

- При очистке наружных вентиляционных отверстий прибора при помощи пылесоса необходимо отсоединить кабель электропитания от розетки во избежание статического разряда, который может вывести из строя электронное оборудование или стать причиной поражения электрическим током. Рекомендуется регулярно очищать задние и боковые вентиляционные крышки для поддержания стабильной и экономичной работы прибора.
- Поддерживайте чистоту вентиляционных отверстий на наружной поверхности прибора. Блокировка вентиляционных отверстий может привести к возгоранию или повреждению прибора.

- Для очистки наружной поверхности прибора используйте губку или мягкую ткань и теплую воду с мягким моющим средством. Не используйте абразивы или агрессивные моющие средства. Вытрите насухо мягкой тканью. Не используйте загрязненную ткань для очистки дверей из нержавеющей стали. Всегда используйте специально отведенную для этого ткань и протирайте по направлению волокон. Это позволит уменьшить загрязнение и потускнение поверхности.

Очистка внутренней части

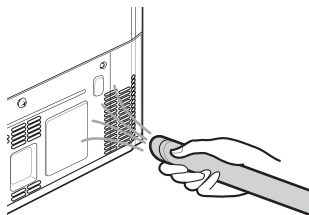
- Перед снятием полки или ящика из внутренней части прибора извлеките все хранившиеся там продукты во избежание получения травм или повреждения прибора. В противном случае вес хранящихся продуктов может стать причиной травм.
- Снимите полки и ящики, промойте их водой, а затем дайте им полностью высохнуть перед обратной установкой.
- Регулярно очищайте уплотнитель дверцы влажной мягкой тканью.
- Необходимо удалять пролитые продукты и пятна с лотков в дверце, поскольку их наличие может негативно сказаться на качестве хранения продуктов или даже привести к повреждению лотков.
- Запрещается мыть полки или ящики в посудомоечной машине. Эти детали могут деформироваться под воздействием высокой температуры.
- Автоматическая система размораживания в приборе предотвращает обледенение в нормальных условиях эксплуатации. Пользователям не нужно размораживать его вручную.

Очистка крышки конденсатора

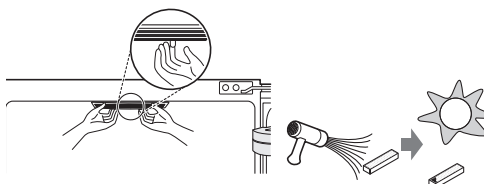
Данная функция доступна только на некоторых моделях.

Для очистки крышки конденсатора и вентиляционных отверстий используйте пылесос с щеткой. Не снимайте панель, закрывающую змеевик конденсатора.

Рекомендуется делать это каждые 12 месяцев для поддержания исправного состояния устройства.



солнечном месте для воздействия ультрафиолетовых лучей.



Дезодоратор

Данная функция доступна только на некоторых моделях.

Использование дезодоратора

Дезодоратор уменьшает неприятные запахи в отсеке для свежих продуктов без вреда для вас и продуктов.

Повторное использование дезодоратора

- 1 Снимите дезодоратор с верхней части холодильной камеры.

⚠ ВНИМАНИЕ!

- Не используйте острые инструменты, так как он может повредить дезодоратор.

- 2 Удалите влагу и запахи из дезодоратора с помощью фена или оставьте его в

ПОИСК И УСТРАНЕНИЕ НЕИСПРАВНОСТЕЙ

Перед обращением в сервисный центр

Охлаждение

Признаки	Возможная причина и решение
Охлаждение или заморозка продуктов не происходит.	Имели ли место перебои электропитания? <ul style="list-style-type: none"> Проверьте, подается ли электропитание на другие устройства.
	Машина выключена из розетки. <ul style="list-style-type: none"> Правильно вставьте вилку в розетку.
	Возможно, в вашем доме перегорел предохранитель или сработал автоматический выключатель. Или же прибор подключен к розетке ВКЗЗ (выключатель системы короткого замыкания на землю), и сработал автоматический выключатель розетки. <ul style="list-style-type: none"> Проверьте главный распределительный щит и замените предохранитель или снова включите автоматический выключатель. Запрещается увеличивать емкость предохранителя. Если проблема связана с перегрузкой цепи, обратитесь к квалифицированному электрику. Снова включите автоматический выключатель на ВКЗЗ. Если проблеме не удастся устранить, обратитесь к электрику.
Плохой уровень охлаждения или заморозки продуктов.	Установлена ли температура холодильника или морозильной камеры в режим минимального охлаждения? <ul style="list-style-type: none"> Установите режим температуры холодильника или морозильной камеры на более холодное значение.
	Подвергается ли устройство воздействию прямых солнечных лучей или находится ли оно вблизи объектов, излучающих тепло, таких как, например, плита для приготовления пищи или обогреватель? <ul style="list-style-type: none"> Проверьте место установки устройства и установите устройство в другое место вдали от излучающих тепло объектов.
	Помещали ли вы горячие продукты питания в холодильник без предварительного охлаждения? <ul style="list-style-type: none"> Охлаждайте горячую пищу перед тем, как поместить в холодильный или морозильный отсек.
	Не перегружен ли холодильник продуктами? <ul style="list-style-type: none"> Обеспечьте наличие достаточного свободного пространства между продуктами.
	Полностью ли закрыты дверцы устройства? <ul style="list-style-type: none"> Полностью закройте дверцу и убедитесь в том, что хранящиеся продукты питания не мешают закрытию двери.

Признаки	Возможная причина и решение
Плохой уровень охлаждения или заморозки продуктов.	<p>Достаточно ли свободного пространства вокруг устройства?</p> <ul style="list-style-type: none"> Измените место установки таким образом, чтобы обеспечить достаточное пространство вокруг устройства.
Внутри устройства присутствует неприятный запах.	<p>Установлен ли режим Warm (Слабое охлаждение) холодильника или морозильной камеры?</p> <ul style="list-style-type: none"> Установите режим температуры холодильника или морозильной камеры на более холодное значение.
	<p>Хранили ли вы продукты с резким запахом?</p> <ul style="list-style-type: none"> Храните продукты с резким запахом в герметичных контейнерах.
	<p>Испортились ли фрукты и овощи в контейнере?</p> <ul style="list-style-type: none"> Избавьтесь от испорченных овощей и очистите овощной контейнер. Не храните овощи в овощном контейнере слишком долго.

Конденсат и иней

Признаки	Возможная причина и решение
Конденсат внутри устройства или на дне крышки овощного контейнера.	<p>Помещали ли вы горячие продукты питания в холодильник без предварительного охлаждения?</p> <ul style="list-style-type: none"> Охладите горячую еду перед тем, как класть в холодильник или морозильник.
	<p>Дверца устройства была оставлена открытой?</p> <ul style="list-style-type: none"> Несмотря на то что конденсат испарится вскоре после закрытия дверцы устройства, можно удалить его куском сухой ткани.
	<p>Открывали ли вы дверцу устройства слишком часто?</p> <ul style="list-style-type: none"> Конденсат может образовываться вследствие разницы температуры внутри устройства и снаружи. Удалите влагу куском сухой ткани.
	<p>Клали ли вы теплые или влажные продукты внутрь устройства без упаковки их в герметичные контейнеры?</p> <ul style="list-style-type: none"> Храните продукты в закрытых или герметичных контейнерах.

Детали и характеристики

Признаки	Возможная причина и решение
Лампа внутреннего освещения устройства не работает.	<p>Неисправность лампы</p> <ul style="list-style-type: none"> Закройте дверцу и снова откройте. Если лампа не загорается, обратитесь в центр поддержки клиентов LG Electronics. Не пытайтесь самостоятельно извлечь лампу.

Шумы

Признаки	Возможная причина и решение
Устройство работает шумно и издает странные звуки.	Устройство установлено на непрочной поверхности или не было выровнено должным образом? <ul style="list-style-type: none"> Установите устройство на ровный прочный пол.
	Касается ли задняя стенка устройства стены? <ul style="list-style-type: none"> Выберите место установки так, чтобы обеспечить достаточное свободное пространство вокруг устройства.
	Находятся ли за устройством какие-либо предметы? <ul style="list-style-type: none"> Удалите предметы, лежащие за устройством.
	Расположен ли какой-либо предмет на устройстве? <ul style="list-style-type: none"> Снимите все предметы, расположенные на устройстве.

Wi-Fi

Признаки	Возможная причина и решение
Ваш домашний прибор и смартфон не подключены к сети Wi-Fi.	Пароль для сети Wi-Fi, к которой вы пытаетесь подключиться, неправильный. <ul style="list-style-type: none"> Найдите сеть Wi-Fi, подключенную к вашему смартфону, и удалите ее, потом зарегистрируйте свое устройство в приложении LG ThinQ.
	Передача мобильных данных для вашего смартфона включена. <ul style="list-style-type: none"> Выключите функцию Мобильные данные своего смартфона и зарегистрируйте устройство, используя сеть Wi-Fi.
	Имя беспроводной сети (SSID) настроено неправильно. <ul style="list-style-type: none"> Имя беспроводной сети (SSID) должно содержать английские буквы и цифры. (Не используйте специальные символы)
	Частота маршрутизатора не 2,4 ГГц. <ul style="list-style-type: none"> Поддерживается только частота маршрутизатора 2,4 ГГц. Настройте беспроводной маршрутизатор на 2,4 ГГц и подключите прибор к беспроводному маршрутизатору. Чтобы проверить частоту маршрутизатора, обратитесь к своему поставщику Интернет-услуг или производителю маршрутизатора.
	Расстояние между прибором и маршрутизатором слишком большое. <ul style="list-style-type: none"> Если расстояние между прибором и маршрутизатором слишком большое, сигнал может быть слабым и подключение может не настраиваться правильно. Измените место нахождения маршрутизатора, чтобы он находился ближе к прибору.



EAC

Информация	Вы можете увидеть месяц и год изготовления на этикетке внутри холодильника.
Мәлімет	Дайындалған күні тоңазытқыштың ішінде орналасқан жапсырмада көрсетілген.