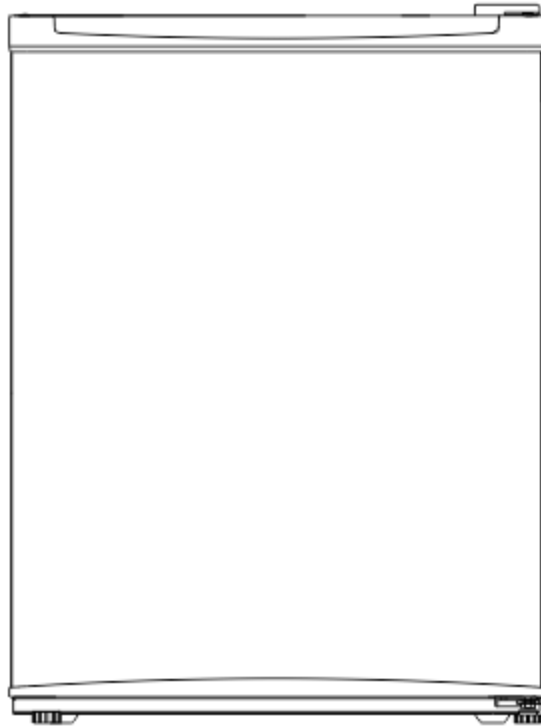


ХОЛОДИЛЬНИК



РУКОВОДСТВО ПО ЭКСПЛУАТАЦИИ

МОДЕЛЬ: ARG / BC-190

БЕЗОПАСНОСТЬ



ПРЕДУПРЕЖДЕНИЕ!

Выполнение работ по обслуживанию и ремонту, связанных со снятием крышек, не уполномоченным персоналом представляет опасность. Во избежание риска поражения электрическим током не пытайтесь самостоятельно ремонтировать этот прибор.

ПРЕДУПРЕЖДЕНИЕ!

Опасность возгорания / легковоспламеняющиеся материалы.

Рекомендации по технике безопасности

Не использовать электрические приборы, такие как фен или обогреватель, для размораживания холодильника/морозильника.



Контейнеры с легковоспламеняющимися газами или жидкостями могут протекать при низких темп

Не хранить в холодильнике/морозильнике емкости с легковоспламеняющимися материалами, такими как баллончики, картриджи для огнетушителей и т.д.

Не помещать газированные или шипучие напитки в морозильное отделение. Фруктовое мороженое может явиться причиной обморожения, при употреблении непосредственно прямо из холодильника/морозильника.

Не извлекать предметы из холодильного/морозильного отделения влажными/мокрыми руками, так как это может привести к ссадинам на коже или обморожению. Не ставить бутылки и банки в морозильное отделение, так как они могут лопнуть при замерзании содержимого.

Необходимо соблюдать рекомендованные производителем сроки хранения. См. соответствующие инструкции.

Не следует разрешать детям манипулировать элементами управления или играть с холодильником/морозильником. Холодильник/морозильник тяжелый. При его перемещении следует соблюдать осторожность. Опасно изменять технические характеристики или пытаться каким-либо образом модифицировать это изделие.

Не хранить в **холодильнике/морозильнике** легковоспламеняющиеся газы или жидкости.

Если кабель питания поврежден, он должен быть заменен производителем, его сервисным агентом или аналогичным квалифицированным специалистом, чтобы исключить риск возникновения опасности.

Данным прибором могут пользоваться дети в возрасте от 8 лет и старше, а также лица с ограниченными физическими, сенсорными или умственными способностями или с недостаточным опытом и знаниями, если они находятся под присмотром или проинструктированы относительно безопасного использования прибора и понимают связанные с ним опасности. Дети не должны играть с прибором. Чистка и обслуживание прибора не должны производиться детьми самостоятельно, без присмотра.

Этот холодильный прибор не предназначен для использования в качестве встраиваемой техники.

Этот прибор предназначен для использования в бытовых и аналогичных целях, таких как

- кухонные зоны для персонала в магазинах, офисах и других рабочих помещениях;
- фермерские дома, а также для клиентов в гостиницах, отелях и других жилых помещениях;
- условия типа номер с завтраком;
- для предприятий общественного питания и аналогичных нерозничных сфер применения.

Вентиляционные отверстия в корпусе прибора или во встроенной конструкции должны быть свободны от препятствий.

Не следует применять механические устройства или другие средства для ускорения процесса размораживания, кроме рекомендованных производителем.

Не следует допускать повреждения контура хладагента.

Не следует использовать электрические приборы внутри отсеков для хранения продуктов, если они не рекомендованы производителем.

Не следует хранить в этом приборе взрывоопасные вещества, такие как аэрозольные баллоны с легковоспламеняющимся веществом.

Этот прибор не предназначен для использования лицами (включая детей) с ограниченными физическими, сенсорными или умственными способностями, а также с недостаточным опытом и знаниями, если только они не находятся под присмотром или не проинструктированы об использовании прибора лицом, ответственным за их

безопасность. Дети должны находиться под присмотром, исключая их игру с прибором.

– ПРЕДУПРЕЖДЕНИЕ: Не допускайте загромождения вентиляционных отверстий в корпусе прибора или во встроеной конструкции.

– ПРЕДУПРЕЖДЕНИЕ: Не использовать механические устройства или другие средства для ускорения процесса размораживания, кроме рекомендованных производителем.

– ПРЕДУПРЕЖДЕНИЕ: Не допускать повреждения контура хладагента.

– ПРЕДУПРЕЖДЕНИЕ: Не использовать электроприборы внутри отсеков для хранения продуктов, если они не рекомендованы производителем.

– ПРЕДУПРЕЖДЕНИЕ: Холодильные приборы - в частности, холодильник-морозильник типа I - могут работать нестабильно (возможно размораживание содержимого или слишком высокая температура в отделении для замороженных продуктов) при длительном нахождении ниже холодного предела диапазона температур, на который рассчитан холодильный прибор;

– ПРЕДУПРЕЖДЕНИЕ: Необходимо, чтобы для дверей или крышек, оснащенных замками и ключами, ключи хранились в недоступном для детей месте и не находились рядом с холодильным прибором, чтобы предотвратить запирающие детей внутри.

– ПРЕДУПРЕЖДЕНИЕ: Хладагент, используемый в вашем приборе, и изоляционные материалы требуют специальных процедур утилизации.

– ПРЕДУПРЕЖДЕНИЕ: При размещении прибора необходимо следить за тем, чтобы шнур питания не был зажат или поврежден.

– ПРЕДУПРЕЖДЕНИЕ: Не следует размещать несколько переносных розеток или переносных источников питания на задней панели прибора.

Дети в возрасте от 3 до 8 лет допускаются к погрузке и разгрузке холодильного оборудования.

Во избежание загрязнения продуктов питания необходимо соблюдать следующие инструкции:

– Длительное открывание дверцы может привести к значительному повышению температуры в отделениях прибора.

– Необходимо регулярно очищать поверхности, которые могут соприкасаться с пищей, и доступные дренажные системы.

– Производите очистку резервуаров для воды, если они не использовались в течение 48 часов; промывайте систему водоснабжения, подключенную к водопроводу, если вода не набиралась в течение 5 дней.

– Хранить сырое мясо и рыбу в подходящих контейнерах в холодильнике так, чтобы оно не соприкасалось с другими продуктами и не попадало на них.

– Отделения с обозначением двух звезд предназначены для хранения предварительно замороженных продуктов, хранения или приготовления мороженого и кубиков льда.

– Отделения с одной, двумя и тремя звездами не подходят для замораживания свежих продуктов.

– Если холодильный прибор остается пустым в течение длительного времени, его следует выключить, разморозить, очистить, высушить и оставить дверцу открытой, чтобы предотвратить образование плесени внутри прибора.

Электрическое подключение

⚡ПРЕДУПРЕЖДЕНИЕ⚡

Шнур питания этого прибора оснащен вилкой, которая подключается к стандартным розеткам, чтобы свести к минимуму возможность поражения электрическим током.

При любых обстоятельствах следите за тем, чтобы шнур питания был заземлен.

Для работы этого холодильника требуется стандартная электрическая розетка **220-240 В переменного тока 50 Гц** с заземлением.

Этот холодильник не предназначен для использования с инвертором.

Во избежание случайных травм шнур следует закрепить за прибором и не оставлять его незащищенным или болтающимся.

Никогда не отключайте холодильник от сети, потянув за шнур питания. Всегда крепко держите вилку и вытягивайте ее прямо из розетки.

Не используйте удлинитель с этим прибором. Если шнур питания слишком короткий, попросите квалифицированного электрика или специалиста по обслуживанию установить розетку рядом с прибором.

Использование удлинителя может негативно повлиять на работу прибора.

Неправильное использование заземленной вилки может привести к риску поражения электрическим током. Если шнур питания поврежден, обратитесь в авторизованный сервисный центр для его замены.

Климатический диапазон

Информация о климатическом диапазоне работы прибора приведена на табличке с техническими характеристиками. Она указывает, при какой температуре окружающей среды (т.е. температуре помещения, в котором работает прибор) работа прибора является оптимальной (правильной).

Климатический диапазон	Допустимая температура окружающей среды
-------------------------------	--

SN	от +10°C до +32°C
N	от +16°C до +32°C
ST	от +16°C до +38°C
T	от +16°C до +43°C

Примечание: Учитывая предельные значения диапазона температуры окружающей среды для климатических классов, для которых предназначено холодильное устройство, и тот факт, что на внутреннюю температуру могут влиять такие факторы, как расположение холодильного устройства, температура окружающей среды и частота открывания двери, настройки любого устройства контроля температуры могут быть изменены, чтобы учесть эти факторы, если это необходимо.



Примечание: При эксплуатации в условиях, отличных от указанного климатического типа (т.е. за пределами номинального диапазона температур окружающей среды), прибор может не поддерживать желаемую температуру в отсеке.

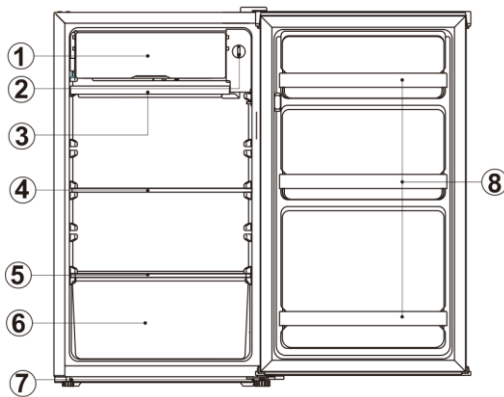
Замки

Если ваш холодильник оснащен замком, храните ключ в недоступном месте, чтобы предотвратить риск попадания детей в него. При утилизации старого холодильника срежьте все старые замки или защелки, чтобы обеспечить безопасность.

Без фреона

В холодильнике используется безфреоновый хладагент (R600a) и экологически чистый вспенивающийся изоляционный материал (циклопентан), не наносящий вреда озоновому слою и оказывающий очень незначительное влияние на глобальное потепление. R600a легко воспламеняется, и его герметичность в холодильной системе позволяет избежать утечки при нормальном использовании. Но в случае утечки хладагента из-за повреждения контура хладагента убедитесь, что прибор находится вдали от открытого огня, и как можно быстрее откройте окна для проветривания.

ВВЕДЕНИЕ



№	Описание
1	Охлаждающая дверца
2	Термостат
3	Поддон для сбора конденсата
4	Полка
5	Крышка ящика
6	Ящик для хранения
7	Регулируемые передние ножки
8	Пластиковые фиксаторы

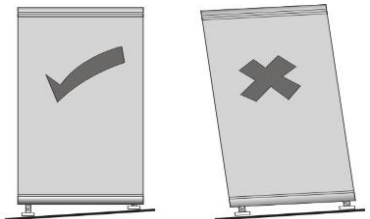
УСТАНОВКА

Местоположение

Выбирая место для холодильника/морозильника, убедитесь, что пол ровный и твердый, а помещение хорошо проветривается. Не располагайте холодильник/морозильник рядом с источником тепла, например, плитой, бойлером или радиатором. Также не допускайте попадания прямых солнечных лучей располагая холодильник во внешних помещениях или в зонах отдыха. Если вы размещаете холодильник/морозильник во внешней постройке, например, в гараже или пристройке, убедитесь, что холодильник/морозильник расположен выше уровня влажности, иначе на корпусе холодильника/морозильника будет образовываться конденсат. При работе холодильник выделяет тепло в окружающее пространство. Поэтому следует оставлять не менее 30 мм свободного пространства с верхней стороны, более 100 мм с обеих сторон и более 50 мм с задней стороны холодильника.

Пространство для рассеивания тепла

При работе холодильник выделяет тепло в окружающее пространство. Поэтому необходимо оставлять не менее **30мм** свободного пространства с верхней стороны, более 100 мм с обеих сторон и более 50 мм с задней стороны холодильника.



Размеры в мм

Д	Г	В	А	В	С(°)	Е	Ф
470	447	831	800	874	130±5	50	100

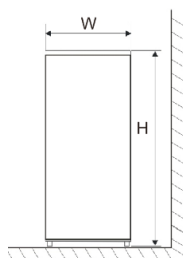


Fig. 1

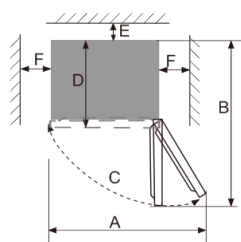


Fig. 2

Примечание: Рисунок 1, Рисунок 2 только в качестве схематической диаграммы потребности в пространстве изделия.

Выравнивание холодильника

Если холодильник установлен неровно, это может привести к нарушению центровки дверцы и магнитного уплотнения и неправильной работе холодильника. Когда холодильник будет установлен на свое окончательное место, необходимо отрегулировать выравнивающие ножки на передней панели, повернув их.

Очистка перед использованием

Протрите внутреннюю поверхность холодильника слабым раствором бикарбоната натрия. Затем промойте теплой водой с помощью влажной губки или ткани. Вымойте корзины и полки в теплой мыльной воде и полностью высушите перед установкой в холодильник. Внешние части холодильника можно очистить с помощью восковой полироли.

Перед подключением к сети ВЫ ДОЛЖНЫ

Убедитесь, что у вас есть розетка, совместимая с вилкой, поставляемой с холодильником.

Перед включением!

ВКЛЮЧАЙТЕ ТОЛЬКО ЧЕРЕЗ ЧЕТЫРЕ ЧАСА ПОСЛЕ ПЕРЕМЕЩЕНИЯ ХОЛОДИЛЬНИКА.

Охлаждающей жидкости необходимо время для оседания. Если прибор был выключен в какой-либо момент, необходимо подождать 30 минут перед повторным включением, чтобы охлаждающая жидкость осела.

Перед заполнением холодильника

Прежде чем поместить продукты в холодильник, включите его и подождите 24 часа, чтобы убедиться, что он работает правильно, и дать холодильнику возможность нагреться до нужной температуры.

НАЧАЛО

Тестирование

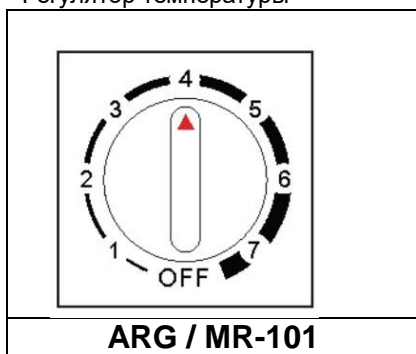
Очистите детали холодильника теплой водой с небольшим количеством нейтрального моющего средства и чистой водой и вытрите их насухо.

Примечания: Электрические части холодильника можно протирать только сухой тканью.

1. Замечание: поверните ручку термостата в положение "4", включите электричество. Компрессор начнет работать.

2. Откройте дверцу через 30 минут, если температура в холодильнике заметно снизилась, это говорит о том, что система холодильника работает хорошо. При работе холодильника в течение определенного времени терморегулятор автоматически устанавливает температуру в пределах, которые он определяет, если открыть дверцу.

Регулятор температуры



ХРАНЕНИЕ ПРОДУКТОВ

1. Как пользоваться холодильным отделением

* После снижения температуры до комнатной посуду можно поставить в холодильник, чтобы сохранить свежесть.

* Кармашки для яиц и бутылки для яиц, масла, молока, напитков в бутылках и т.д.

2. Размещение продуктов

* При хранении продуктов следует оставлять соответствующее пространство, чтобы не было слишком скученно.

* Продукты, подлежащие хранению, должны быть обернуты чистой полиэтиленовой пленкой или свежей бумагой, а затем распределены по нескольким ячейкам, чтобы избежать загрязнения и потери воды и смеси запахов.

* Охладите горячие блюда до комнатной температуры перед хранением, иначе потребление электроэнергии возрастет и приведет к образованию инея внутри.

Советы по идеальному хранению продуктов в холодильнике

Будьте особенно аккуратны с мясом и рыбой

Готовое мясо всегда должно храниться на полке над сырым мясом, чтобы избежать переноса бактерий. Храните сырое мясо на тарелке, достаточно большой для сбора сока, и накройте ее пленкой или фольгой.

Оставляйте свободное пространство вокруг еды

Это позволит холодному воздуху циркулировать по всему холодильнику, обеспечивая охлаждение всех его частей.

Заворачивайте продукты!

Чтобы предотвратить потерю аромата и высыхание, продукты следует упаковывать отдельно или накрывать. Фрукты и овощи не нужно заворачивать.

Готовую пищу следует правильно охладить

Дайте приготовленным продуктам остыть, прежде чем помещать их в холодильник. Это поможет предотвратить повышение внутренней температуры в холодильнике.

Закрывайте дверцу!

Чтобы избежать утечки холодного воздуха, старайтесь открывать дверцу не так часто. Возвращаясь из магазина, сортируйте продукты, которые будут храниться в холодильнике, прежде чем открывать дверцу. Открывайте дверцу только для того, чтобы положить или вынуть продукты.

Где хранить продукты в холодильнике

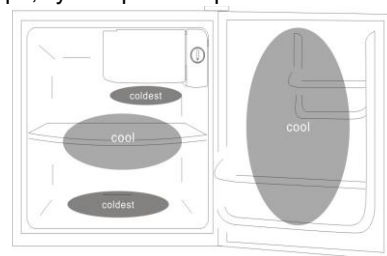
Прохладная зона

Здесь хранятся продукты, которые дольше сохраняются в прохладном месте. Молоко, яйца, йогурт, фруктовые соки, твердые сыры, например, чеддер. Открытые банки и бутылки с салатной заправкой, соусами и джемами. Жиры, например, сливочное масло, маргарин, спреды с низким содержанием жира, кулинарные жиры и сало.

Самая холодная зона

Именно здесь следует хранить продукты, которые должны быть холодными, чтобы сохранить их в целостности и сохранности:

- Сырые и непрigотовленные продукты всегда должны быть завернуты.
- Готовые охлажденные продукты, например, готовые блюда, мясные пироги, мягкие сыры.
- Готовое мясо, например, ветчина
- Готовые салаты (включая готовые зеленые салаты, рис, картофельный салат и т.д.).
- Десерты, например, фромаж, домашние заготовки и остатки еды или кремные пирожные.



ПРИМЕЧАНИЕ: Всегда заворачивайте и храните сырое мясо, птицу и рыбу на самой нижней полке в нижней части холодильника. В этом случае их нельзя класть слишком долго. Это предотвратит их попадание на другие продукты или соприкосновение с ними. Не храните в холодильнике легковоспламеняющиеся газы или жидкости.

Рекомендуемые сроки хранения

Рекомендуемое время хранения продуктов указано на их упаковке.

Очистка внутри холодильника

После размораживания необходимо очистить холодильник изнутри слабым раствором бикарбоната натрия. Затем промойте теплой водой с помощью влажной губки или ткани и вытрите насухо. Вымойте корзины в теплой мыльной воде и убедитесь, что они полностью высохли, прежде чем устанавливать их на место в холодильнике.

Очистка снаружи холодильника

Для очистки внешней поверхности холодильника используйте стандартное неабразивное моющее средство, разведенное в теплой воде.

Решетку конденсатора в задней части холодильника и прилегающие к ней компоненты можно пропылесосить с помощью мягкой щетки с насадкой.

Не используйте агрессивные чистящие средства, чистящие губки или растворители для очистки любых частей холодильника

Перемещение холодильника/морозильника

Местоположение

Не ставьте холодильник/морозильник рядом с источником тепла, например, плитой, бойлером или радиатором. Также избегайте попадания прямых солнечных лучей помещая в пристройках или зонах отдыха.

Выравнивание холодильника/морозильника

Убедитесь, что холодильник/морозильник стоит ровно. Используйте вращающиеся ножки для выравнивания в передней части. Если холодильник/морозильник стоит неровно, это может привести к нарушению центровки дверей и магнитных уплотнений и неправильной работе холодильника/морозильника.

Не включайте холодильник/морозильник в течение 4 часов

После установки холодильника/морозильника его нужно оставить на 4 часа. Это даст время охлаждающей жидкости осесть.

Установка

Не закрывайте и не блокируйте вентиляционные отверстия или решетки вашего прибора.

Время отпуска

- Сначала выключите холодильник, а затем выньте вилку из розетки.
- Удалите все продукты.
- Почистите холодильник.
- Оставьте крышку слегка приоткрытой, чтобы избежать образования конденсата, плесени или неприятных запахов.
- Будьте предельно осторожны при использовании детьми. Устройство не должно быть доступно для детских игр.
- Непродолжительный отпуск: Оставьте холодильник работать во время отпуска продолжительностью менее

трех недель.

- Длительный отпуск: Если прибор не будет использоваться в течение нескольких месяцев, уберите все продукты и выньте вилку из розетки. Тщательно очистите и высушите внутреннюю поверхность. Чтобы предотвратить появление запаха и плесени, оставьте дверцу слегка приоткрытой: при необходимости заблокируйте ее или снимите.

Как сэкономить электроэнергию

01. Установите холодильник в самой прохладной части помещения, вдали от прямых солнечных лучей и вдали от отопительных труб или воздуховодов. Не ставьте холодильник рядом с теплопроизводящими приборами, такими как плита, духовка или посудомоечная машина.
02. Дверца холодильника должна оставаться открытой только до тех пор, пока это необходимо; не кладите горячие продукты внутрь холодильника.
03. Организуйте работу холодильника так, чтобы уменьшить количество открываний дверцы. Вынимайте столько предметов, сколько необходимо за один раз, и закрывайте дверцу как можно быстрее.
04. Дверца холодильника должна быть правильно закрыта, чтобы избежать повышенного потребления энергии, а также образования лишнего льда и/или конденсата внутри.
05. Постоянная циркуляция холодного воздуха поддерживает равномерную температуру внутри холодильника. По этой причине важно правильно распределить продукты, чтобы способствовать циркуляции воздуха.
06. Накрывайте продукты и вытирайте контейнеры насухо, прежде чем поместить их в холодильник. Это уменьшает накопление влаги внутри устройства.
07. Не перегружайте холодильник и не перекрывайте холодные вентиляционные отверстия. В противном случае холодильник будет работать дольше и потреблять больше энергии. Полки не должны быть выстланы алюминиевой фольгой, вощеной бумагой или бумажными полотенцами. Вкладыши препятствуют циркуляции холодного воздуха, делая работу холодильника менее эффективной, что может привести к порче продуктов.
08. Во время длительного отсутствия (например, отпуска) рекомендуется отключить холодильник, вынуть все продукты и почистить его. Дверцу следует оставить слегка приоткрытой, чтобы избежать появления плесени и неприятных запахов. Это не повлияет на работу холодильника при его повторном подключении.
09. Во время кратковременных отлучек (например, в праздники) холодильник может оставаться включенным. Однако помните, что во время вашего отсутствия могут происходить длительные отключения электроэнергии.

Сервисное обслуживание

Обслуживание данного изделия должно осуществляться авторизованным инженером, при этом должны использоваться только оригинальные запасные части.

Ни в коем случае не пытайтесь ремонтировать прибор самостоятельно.

Ремонт, выполненный неопытными людьми, может привести к травмам или серьезным неисправностям. Обратитесь в специализированный магазин, в котором вы приобрели устройство.

Если прибор не используется в течение длительного времени, отключите его от электросети, выньте все продукты и очистите прибор, оставив дверцу приоткрытой, чтобы предотвратить появление неприятных запахов.



Если вам нужно заменить ручку, установите ее в положение "OFF", ручку можно легко демонтировать.

Замена лампы

Светодиодная лампа используется в холодильнике для освещения, отличается низким энергопотреблением и длительным сроком службы. В случае каких-либо отклонений от нормы, свяжитесь с персоналом отдела постпродажного обслуживания для выезда на место. Замена светодиодных ламп может быть произведена только персоналом отдела постпродажного обслуживания.

СВЕДЕНИЯ ОБ ЭЛЕКТРИКЕ

ЭТОТ ПРИБОР ДОЛЖЕН БЫТЬ ЗАЗЕМЛЕН.

Этот прибор оснащен вилкой, которая подходит для использования во всех домах, оборудованных розетками, соответствующими современным требованиям.

Если вилка не подходит для вашей розетки, ее следует отрезать и утилизировать. Для предотвращения возможного поражения электрическим током не вставляйте выбрасываемую вилку в розетку.

Несложный поиск и устранение неисправностей

Что касается следующих мелких неисправностей, то не каждая из них должна устраняться персоналом технической службы; вы можете попытаться решить проблему самостоятельно.

Случай	Осмотр	Решения
• Совершенно не охлаждается	<ul style="list-style-type: none">• Выключена ли вилка питания?• Не сломаны ли выключатели и предохранители?• Отсутствие электричества или отключение линии?• Где установлен холодильник? На балконах, в гаражах, кладовках и других местах, где температура окружающей среды ниже 10°C?	<ul style="list-style-type: none">• Переподключите.• Откройте дверцу и проверьте, горит ли лампа.• Перебои в подаче электроэнергии или отключение линии?• Установите холодильник в защищенном месте с температурой окружающей среды выше 10 °C. Если холодильник установлен при слишком низкой температуре, внутренняя система охлаждения может работать неправильно.
• Аномальный шум	<ul style="list-style-type: none">• Холодильник устойчив?• Доходит ли холодильник до стены?	<ul style="list-style-type: none">• Отрегулируйте регулируемые ножки холодильника.• Отодвиньте от стены.

<ul style="list-style-type: none"> Низкая эффективность охлаждения 	<ul style="list-style-type: none"> Ставите ли вы горячую еду или слишком много еды? Часто ли вы открываете дверцу? Закрепляет ли вы пакет с едой на уплотнителе дверцы? На прямом солнце или возле печи или плиты? Хорошо ли проветривается? Слишком высокая температура? 	<ul style="list-style-type: none"> Убирайте продукты в холодильник, когда горячие продукты остынут. Проверьте и закройте дверцу. Уберите холодильник от источника тепла. Обеспечьте свободное пространство для поддержания хорошей вентиляции. Установите соответствующую температуру.
<ul style="list-style-type: none"> Специфический запах в холодильнике 	<ul style="list-style-type: none"> Испорченные продукты? Необходимо ли очистить холодильник? Продукты с сильным ароматом? 	<ul style="list-style-type: none"> Выбросить испорченную еду. Очистить холодильник. Упаковывать продукты с сильным ароматом.



Примечание: Если приведенные выше инструкции не позволяют устранить неисправность, не разбирайте и не ремонтируйте устройство самостоятельно. Ремонт, выполненный неопытным человеком, может привести к травмам или серьезным неисправностям. Обратитесь в специализированный магазин, в котором вы приобрели устройство. Обслуживание данного изделия должно осуществляться авторизованным инженером, при этом должны использоваться только оригинальные запасные части. Если прибор не используется в течение длительного времени, отключите его от электросети, выньте все продукты и очистите прибор, оставив дверцу приоткрытой, чтобы предотвратить появление неприятных запахов.

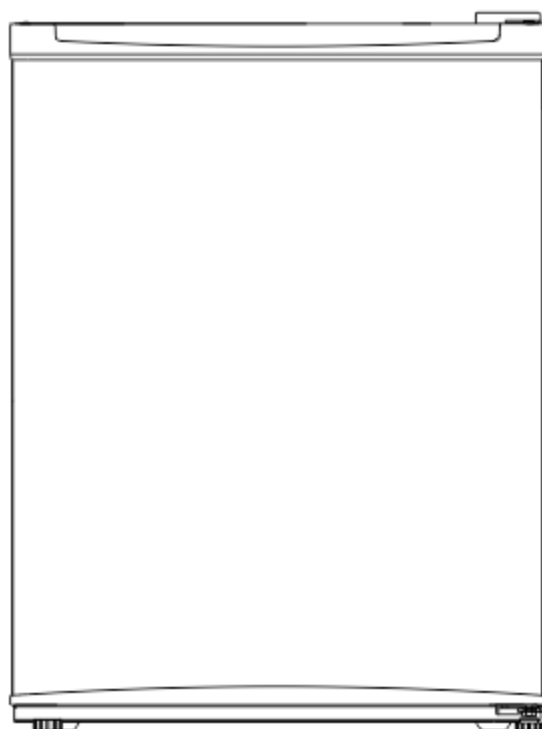
Правильная утилизация данного прибора	
	<p>Эта маркировка указывает на то, что данное изделие не должно утилизироваться вместе с другими бытовыми отходами на территории ЕС. Чтобы предотвратить возможный вред окружающей среде или здоровью людей в результате неконтролируемой утилизации отходов, следует ответственно подходить к их переработке, чтобы способствовать рациональному повторному использованию материальных ресурсов. Чтобы вернуть использованное устройство, воспользуйтесь системой возврата и приема или обратитесь к продавцу, у которого оно было приобретено. Они могут принять устройство на безопасную для окружающей среды переработку.</p>

Предупреждения по утилизации

- ✘ Хладагент и циклопентановый вспенивающийся материал, используемые в холодильнике, являются легковоспламеняющимися. Поэтому при утилизации холодильника он должен храниться вдали от источников огня и утилизироваться специальной компанией с соответствующей квалификацией, а не сжигаться, чтобы не нанести ущерб окружающей среде или любой другой вред..
- ✘ Если холодильник сдан на металлолом, разберите дверцы и снимите уплотнитель с дверок и по лок; положите дверцы и полки в надлежащее место, чтобы предотвратить проникновение ребенка в холодильник

Наименование / Бұйымның атауы	Холодильник ARG / MR-101/ Тоңазытқыш ARG / MR-101
Дата изготовления / Өндірілген күні	05.02.2024
Страна изготовитель / Өндіруші елі	КИТАЙ / ҚЫТАЙ
Производитель / Өндіруші	Changhong Meiling Co.,Ltd
Адрес производителя / Өндіруші мекенжайы	No.2163 Lianhua Rd, Economy & Technology Dev.Zone,Hefei,China
Импортер / Импортертаушы	TOO Arena S (Арена S) LLC 050016, Республика Казахстан, Алматы, Ул. Суюнбая, 38А / TOO Arena S (Арена S) LLC 050016, Қазақстан Республикасы, Алматы, Суюнбая 38А көшесі
Сторона принимающая претензии на территории РК / Қазақстан Республикасының аумағында шағымдарды қабылдаушы тарап	TOO Arena S (Арена S) LLC 050016, Республика Казахстан, Алматы, Ул. Суюнбая, 38А / TOO Arena S (Арена S) LLC 050016, Қазақстан Республикасы, Алматы, Суюнбая 38А көшесі
Модель / Моделі	MR-101
Напряжение / Кернеуі	220-240V
Мощность / Күш	65 Вт

ТОҢАЗЫТҚЫШ



ПАЙДАЛАНУ ЖӨНІНДЕГІ НҰСҚАУЛЫҚ

МОДЕЛЬ: ARG / BC-190

ҚАУІПСІЗДІК



ЕСКЕРТУ!

Уәкілетті емес персоналдың қақпақтарды алып тастауға байланысты қызмет көрсету және жөндеу жұмыстарын орындауы қауіп төндіреді. Электр тоғымен зақымдану қаупін болдырмау үшін бұл құрылғыны өздігінен жөндеуге тырыспаңыз.

ЕСКЕРТУ!

Жану қаупі/тез жанғыш материалдар.

Қауіпсіздік техникасы бойынша ұсыныстар



Тоңазытқышты/мұздатқышты еріту үшін шаш кептіргіш немесе жылытқыш сияқты элек пайдаланбаңыз.

Тез жанғыш газдары немесе сұйықтықтары бар контейнерлер төмен температурада ағып кетуі мүмкін.

Тоңазытқышта/мұздатқышта шағын баллондар, өрт сөндіргіштерге арналған картридждер және т. б. сияқты тез жанғыш материалдары бар ыдыстарды сақтауға болмайды.

Мұздатқыш бөлімге газдалған немесе көпіретін сусындарды салмаңыз. Тікелей тоңазытқыштан/мұздатқыштан тура тұтынылған кезде жеміс балмұздағы үсудің себебі болуы мүмкін.

Тоңазытқыш/мұздатқыш бөлімінен заттарды дымқыл/су қолмен шығармаңыз, себебі бұл терінің жараларына немесе үсуге әкелуі мүмкін. Бөтелкелер мен банкаларды мұздатқыш бөлімге қоймаңыз, себебі олар құрамы мұздатылған кезде жарылып кетуі мүмкін.

Өндіруші ұсынған сақтау мерзімдерін сақтау қажет. Тиісті нұсқауларды қараңыз.

Балаларға басқару элементтерін басқаруға немесе тоңазытқышпен/мұздатқышпен ойнауға рұқсат бермеу керек. Тоңазытқыш/мұздатқыш ауыр. Оны жылжыту кезінде абай болу керек. Техникалық сипаттамаларды өзгерту немесе осы өнімді қандай да бір жолмен түрлендіру тырысу қауіпті.

Тоңазытқышта/мұздатқышта тез жанғыш газдарды немесе сұйықтықтарды сақтамаңыз.

Егер қуат кабелі зақымдалған болса, оны жану қаупін болдырмау үшін өндіруші, оның қызмет көрсету агенті немесе ұқсас білікті маман ауыстыруы керек.

Бұл құралды 8 жастан асқан балалар, сондай-ақ физикалық, сенсорлық немесе ақыл-ой қабілеті шектеулі немесе тәжірибесі мен білімі жеткіліксіз адамдар, егер олар бақылауда болса немесе құралды қауіпсіз пайдалануға қатысты нұсқау берілсе және онымен байланысты қауіптерді түсінсе, пайдалана алады. Балалар құрылғымен ойнамауы керек. Құрылғыны тазалау және қызмет көрсетуді балалар өз бетінше, қараусыз жүргізбеуі тиіс.

Бұл тоңазытқыш құрылғы өндірілген жабдық ретінде пайдалануға арналмаған.

Бұл құрылғы тұрмыстық және ұқсас мақсаттарда пайдалануға арналған, мысалы

- дүкендердегі, кеңселердегі және басқа жұмыс үй-жайларындағы персоналға арналған ас үй алаңдары;
- ферма үйлері, сондай-ақ қонақүйлердегі, мотельдердегі және басқа да тұрғын үй-жайлардағы клиенттер үшін;
- таңғы аспен нөмір түріндегі шарттар;
- қоғамдық тамақтандыру кәсіпорындары және ұқсас бөлшек емес қолдану салалары үшін.

Құрылғының корпусындағы немесе кіріктірілген құрылымдағы желдеткіш саңылаулар кедергілерден бос болуы керек.

Еріту процесін жеделдету үшін өндіруші ұсынғаннан басқа механикалық құрылғыларды немесе басқа құралдарды қолдануға болмайды.

Салқындатқыш агенттің контурына зақым келтірмеу керек.

Егер өндіруші ұсынбаса, азық-түлік сақтау бөлімдерінің ішінде электр құрылғыларын қолдануға болмайды.

Бұл құрылғыда тез жанғыш заты бар аэрозоль баллондары сияқты жарылуға қауіпті заттарды сақтауға болмайды.

Бұл құрал физикалық, сенсорлық немесе ақыл-ой қабілеті шектеулі, сондай-ақ тәжірибесі мен білімі жеткіліксіз тұлғаларға (балаларды қоса алғанда), егер олар бақылауда болмаса немесе олардың қауіпсіздігіне жауапты

тұлғаға құрылғыны пайдалану туралы нұсқау берілмесе, пайдалануға арналмаған. Балалар құрылғымен ойнауды болдырмайтын бақылауда болуы керек.

– ЕСКЕРТУ: Құрылғының корпусындағы немесе кіріктірілген құрылымдағы желдеткіш саңылаулардың бітелуіне жол бермеңіз.

– ЕСКЕРТУ: Еріту процесін жеделдету үшін өндіруші ұсынғаннан басқа механикалық құрылғыларды немесе басқа құралдарды пайдаланбаңыз.

– ЕСКЕРТУ: Салқындатқыш агенттің контурына зақым келтіруді болдырмаңыз.

– ЕСКЕРТУ: Егер өндіруші ұсынбаса, азық-түлік сақтау бөлімдерінің ішіндегі электр құрылғыларын пайдаланбаңыз.

– ЕСКЕРТУ: Тоңазытқыш аспаптары - атап айтқанда, I типті тоңазытқыш-мұздатқыш – ұзақ уақыт бойы тоңазытқыш құрылғысы есептелген температура диапазонының суық шегінен төмен болған кезде тұрақсыз жұмыс істеуі мүмкін (құрамын еріту немесе мұздатылған тағамдарға арналған бөлімдегі тым жоғары температура болуы мүмкін);

– ЕСКЕРТУ: Құлыптар мен кілттермен жабдықталған есіктер немесе қақпақтар үшін кілттер балалардың қолы жетпейтін жерде сақталуы керек және балалардың ішіне құлыпталуын болдырмау үшін тоңазытқыштың жанында болмауы керек.

– ЕСКЕРТУ: Құрылғыңызда қолданылатын салқындатқыш агент және оқшаулағыш материалдар арнайы кәдеге жарату процедураларын қажет етеді.

– ЕСКЕРТУ: Құрылғыны орналастырған кезде қуат сымның қысылып қалмауын немесе зақымдалмауын қамтамасыз ету керек.

– ЕСКЕРТУ: Құрылғының артқы панелінде бірнеше тасымалданатын розеткаларды немесе тасымалданатын қуат көздерін орналастыруға болмайды.

3 жастан 8 жасқа дейінгі балалар тоңазытқыш жабдықтарын тиеуге және түсіруге жіберіледі.

Азық-түлік өнімдерін ластануын болдырмау үшін келесі нұсқауларды орындау қажет:

– Есікті ұзақ уақыт бойы ашу құрылғының бөлімшелерінде температураның айтарлықтай жоғарылауына әкелуі мүмкін.

– Тағаммен жанасуы мүмкін беттерді және қол жетімді дренаж жүйелерін үнемі тазалап отыру керек.

– 48 сағат бойы пайдаланылмаған болса, су ыдыстарын тазалаңыз; егер су 5 күн ішінде жиналмаса, су құбырына қосылған сумен жабдықтау жүйесін шайыңыз.

– Шикі ет пен балықты олар басқа тағамдармен жанаспайтындай және оларға түспейтіндей тоңазытқышта қолайлы контейнерлерде сақтаңыз.

– Екі жұлдызбен белгіленген бөлімдер алдын ала мұздатылған тағамдарды сақтауға, балмұздақ пен мұз текшелерін сақтауға немесе дайындауға арналған.

– Бір, екі және үш жұлдызбен белгіленген бөлімдер балғын азық-түлікті мұздатуға жарамайды.

– Егер тоңазытқыш құрылғы ұзақ уақыт бойы бос тұрса, оны өшіріп, жібітіп, тазалап, кептіріп, құрылғының ішінде көгерудің алдын алу үшін есікті ашық қалдыру керек.

Электрлік қосылыс

■ ЕСКЕРТУ ■

Бұл құрылғының қуат сымы электр тоғымен зақымдану мүмкіндігін азайту үшін стандартты розеткаларға қосылатын ашамен жабдықталған.

Кез келген жағдайда қуат сымның жерге қосылғанына көз жеткізіңіз.

Бұл тоңазытқыш жұмыс істеуі үшін жерге қосылған **айнымалы тоғы 220-240 В 50 Гц** стандартты электр розеткасы қажет.

Бұл тоңазытқыш инвертормен пайдалануға арналмаған.

Кездейсоқ жарақаттануды болдырмау үшін сымды құрылғыға бекітіп, оны қорғалмаған немесе салбырап тұрған күйде қалдырмау керек.

Қуат сымын тарту арқылы тоңазытқышты ешқашан ажыратпаңыз. Өрқашан ашаны мықтап ұстаңыз және оны тікелей розеткадан шығарыңыз.

Бұл құрылғымен ұзартқыш сымды пайдаланбаңыз. Егер қуат сымы тым қысқа болса, білікті электриктен немесе техникалық қызмет көрсетушіден құрылғының жанына розетка орнатуды сұраңыз. Ұзартқыш сымды пайдалану құрылғының жұмысына теріс әсер етуі мүмкін.

Жерге тұйықталған ашаны дұрыс пайдаланбау электр тоғымен зақымдану қаупіне әкелуі мүмкін. Егер қуат сымы зақымдалған болса, оны ауыстыру үшін уәкілетті қызмет көрсету орталығына хабарласыңыз.

Климаттық диапазон

Құрылғының климаттық диапазоны туралы ақпарат техникалық сипаттамалары бар тақтада келтірілген. Ол қоршаған ортаның қандай температурасында (яғни, құрылғы жұмыс істейтін үй-жайдың температурасы) құрылғының жұмысы оңтайлы (дұрыс) екенін көрсетеді.

Климаттық диапазон	Қоршаған ортаның рұқсат етілген температурасы
SN	+10°C-тан +32°C дейін

N	+16°C-тан +32°C дейін
ST	+16°C-тан +38°C дейін
T	+16°C-тан +43°C дейін

Ескертпе: Тоңазытқыш құрылғысы арналған климаттық сыныптар үшін қоршаған орта температурасы диапазонының шекті мәндерін және ішкі температураға тоңазытқыштың орналасуы, қоршаған орта температурасы және есіктің ашылу жиілігі сияқты факторлар әсер етуі мүмкін екенін ескере отырып, кез келген температураны бақылау құрылғысының баптаулары, егер бұл қажет болса, осы факторларды ескеру үшін өзгертілуі мүмкін.



Ескертпе: Көрсетілген климаттық типтен басқа жағдайларда (яғни, қоршаған орта температурасының номиналды диапазонынан тыс) пайдаланған кезде, құрылғы бөлімде қажетті температураны сақтамауы мүмкін.

Құлыптар

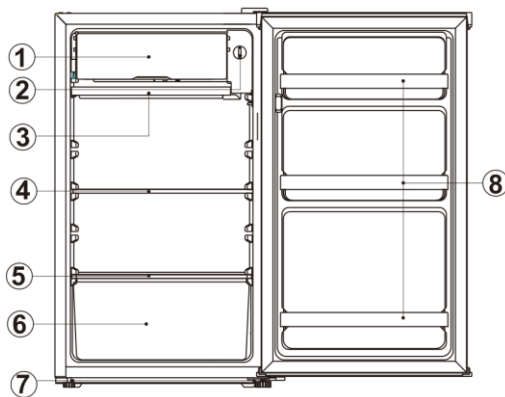
Егер сіздің тоңазытқышыңызда құлып болса, балалардың оған түсу қаупін болдырмау үшін кілтті қол жетпейтін жерде сақтаңыз. Ескі тоңазытқышты кәдеге жарату кезінде қауіпсіздікті қамтамасыз ету үшін барлық ескі құлыптарды немесе ысырмаларды кесіп тастаңыз.

Фреонсыз

Тоңазытқышта озон қабатына зиян келтірмейтін және жаһандық жылынуға өте аз әсер ететін фреонсыз салқындатқыш агент (R600a) және экологиялық көбіктенетін оқшаулағыш материал (циклопентан) қолданылады. R600a тез тұтанғыш және оның тоңазытқыш жүйесіндегі тығыздығы қалыпты пайдалану кезінде ағып кетуді болдырмайды. Бірақ салқындатқыш агенттің контурына зақым келтірілгенде салқындатқыш агент ағып кетсе, құрылғының ашық оттан алыс екеніне көз жеткізіңіз және желдету үшін терезелерді мүмкіндігінше тез ашыңыз.

КІРІСПЕ

ARG / MR-101



№	Сипаттамасы
1	Салқындатқыш есік
2	Термостат
3	Конденсатты жинауға арналған науа
4	Сөре
5	Жәшік қақпағы
6	Сақтауға арналған жәшік
7	Реттелетін алдыңғы аяқтар
8	Пластикалық бекіткіштер

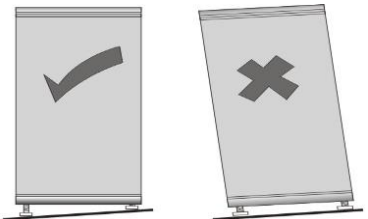
ОРНАТУ

Орналасқан жері

Тоңазытқыш/мұздатқыш үшін орынды таңдағанда, еденнің тегіс және қатты екеніне және үй-жай жақсы желдетілгеніне көз жеткізіңіз. Тоңазытқышты/мұздатқышты пеш, қазандық немесе радиатор сияқты жылу көзінің жанына қоймаңыз. Сондай-ақ, тоңазытқышты сыртқы үй-жайларда немесе демалыс орындарында орналастыру арқылы тікелей күн сәулесінің түсуіне жол бермеңіз. Егер сіз тоңазытқышты/мұздатқышты гараж немесе қосымша құрылыс сияқты сыртқы ғимаратқа қойсаңыз, тоңазытқыш/мұздатқыш ылғалдылық деңгейінен жоғары екеніне көз жеткізіңіз, әйтпесе тоңазытқыш/мұздатқыш корпусында конденсат пайда болады. Жұмыс кезінде тоңазытқыш қоршаған кеңістікке жылу шығарады. Сондықтан үстіңгі жағында кемінде 30 мм бос орын, екі жағында 100 мм-ден астам және тоңазытқыштың артқы жағында 50 мм-ден астам бос орын қалдыру керек.

Жылуды таратуға арналған кеңістік

Жұмыс кезінде тоңазытқыш қоршаған кеңістікке жылу шығарады. Сондықтан жоғарғы жағында кемінде **30 мм** бос орын, екі жағында 100 мм-ден астам және тоңазытқыштың артқы жағында 50 мм-ден астам бос орын қалдыру керек.



Өлшемдері, мм

Ұ	Т	Б	А	В	С(°)	Е	Ғ
470	447	831	800	874	130±5	50	100

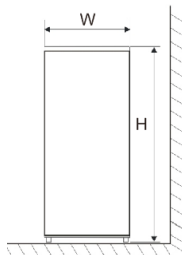


Fig. 1

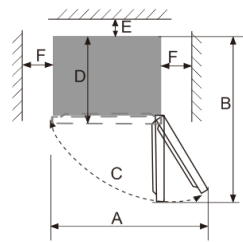


Fig. 2

Ескертпе: 1-сурет, 2-сурет тек өнімнің кеңістікке қажеттіліктің сызбалық диаграммасы ретінде.

Тоңазытқышты туралау

Егер тоңазытқыш біркелкі орнатылмаған болса, бұл есіктің туралануы мен магниттік тығыздағыштың бұзылуына және тоңазытқыштың дұрыс жұмыс істеуіне әкелуі мүмкін. Тоңазытқыш түпкілікті орнына орнатылған кезде, алдыңғы панельдегі туралау аяқтарын бұрап баптау керек.

Қолданар алдында тазалау

Тоңазытқыштың ішін натрий гидрокарбонатының әлсіз ерітіндісімен сүртіңіз. Содан кейін дымқыл жөкемен немесе шүберекпен жылы сумен шайыңыз. Себеттер мен сөрелерді жылы, сабынды сумен жуып, тоңазытқышқа қоймас бұрын толығымен құрғатыңыз. Тоңазытқыштың сыртқы бөліктерін балауыз полирольмен тазартуға болады.

Желіге қосылмас бұрын

Тоңазытқышпен бірге келетін ашамен үйлесімді розетка бар екеніне көз жеткізуіңіз қажет.

Қосар алдында!

ТОҢАЗЫТҚЫШТЫ ЖЫЛЖЫТҚАННАН КЕЙІН ТӨРТ САҒАТТАН КЕЙІН ҒАНА ҚОСЫҢЫЗ.

Салқындатқыш сұйықтықтың шөгуі үшін уақыт қажет. Егер құрылғы кез-келген уақытта өшірілген болса, салқындатқыш сұйықтықтың қонуы үшін оны қайта қоспас бұрын 30 минут күту керек.

Тоңазытқышты толтырмас бұрын

Тағамды тоңазытқышқа салмас бұрын, оны қосып, оның дұрыс жұмыс істеп тұрғанына көз жеткізу үшін 24 сағат күтіңіз және тоңазытқышқа қажетті температураға дейін жетуге мүмкіндік беріңіз.

БАСТАЛУЫ

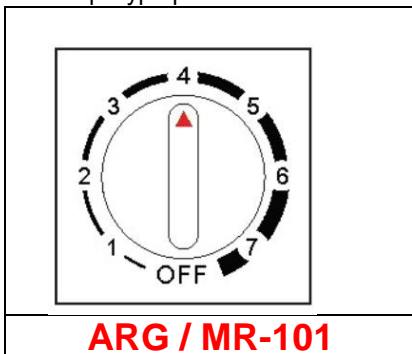
Тестілеу

Тоңазытқыштың бөлшектерін жылы сумен және бейтарап жуғыш заттың аздаған мөлшерімен және таза сумен тазалап, құрғатыңыз.

Ескертпелер: Тоңазытқыштың электр бөліктерін тек құрғақ шүберекпен сүртуге болады.

1. Ескерту: термостат тұтқасын "4" күйіне бұраңыз, электр қуатын қосыңыз. Компрессор жұмыс істей бастайды.
2. 30 минуттан кейін есікті ашыңыз, егер тоңазытқыштың температурасы айтарлықтай төмендесе, бұл тоңазытқыш жүйесінің жақсы жұмыс істейтінін көрсетеді. Тоңазытқыш белгілі бір уақыт ішінде жұмыс істегенде, термостат автоматты түрде температураны есіктің ашылғанын анықтайтын шектерде орнатады.

Температура реттегіші



АЗЫҚ-ТҮЛІК САҚТАУ

1. Тоңазытқыш бөлімін қалай пайдалануға болады

* Температураны бөлме температурасына дейін төмендеткеннен кейін, балғындықты сақтау үшін ыдыстарды тоңазытқышқа қоюға болады.

* Жұмыртқаға арналған қалталары мен жұмыртқа бөтелкелері, май, сүт, бөтелкедегі сусындар және т. б.

2. Азық-түлікті орналастыру

* Азық-түлікті сақтау кезінде тым көп тығыздық болмас үшін тиісті орын қалдыру керек.

* Сақталатын өнімдерді таза полиэтилен пленкамен немесе жаңа қағазбен орап, содан кейін ластану мен судың жоғалуын және иістердің қоспасын болдырмау үшін бірнеше ұяшыққа тарату керек.

* Сақтау алдында ыстық тағамдарды бөлме температурасына дейін салқындатыңыз, әйтпесе электр қуатын тұтыну артып, ішінде аяз пайда болады.

Тоңазытқышта азық-түлікті мінсіз сақтауға арналған кеңестер

Әсіресе ет пен балықпен абай болыңыз

Бактериялардың тасымалдануын болдырмау үшін дайын ет әрқашан шикі ет үстіндегі сәреде сақталуы керек. Шикі етті шырын жинауға жеткілікті үлкен табаққа салыңыз да, оны пленкамен немесе фольгамен жабыңыз.

Тамақтың айналасында бос орын қалдырыңыз

Бұл суық ауаның бүкіл тоңазытқышта айналуына мүмкіндік береді, бұл оның барлық бөліктерін салқындатуға мүмкіндік береді.

Азық-түлікті ораңыз!

Хош иістің жоғалуын және кебуін болдырмау үшін азық-түлікті бөлек орау немесе жабу керек. Жемістер мен көкөністерді ораудың қажеті жоқ.

Дайын тағамды дұрыс салқындату керек

Пісірілген тағамдарды тоңазытқышқа салмас бұрын суытыңыз. Бұл тоңазытқыштың ішкі температурасының көтерілуіне жол бермейді.

Есікті жабыңыз!

Суық ауаның ағып кетуіне жол бермеу үшін есікті жиі ашпауға тырысыңыз. Дүкеннен оралғанда, есікті ашпас бұрын тоңазытқышта сақталатын тағамдарды сұрыптаңыз. Азық-түлікті қою немесе алу үшін ғана есікті ашыңыз.

Тағамды тоңазытқышта қайда сақтау керек

Салқын аймақ

Мұнда салқын жерде ұзақ сақталатын тағамдар сақталады. Сүт, жұмыртқа, йогурт, жеміс шырындары, чеддер сияқты қатты ірімшіктер. Салат дәмдеуіштері, тұздықтар мен джемдер бар ашық банкалар мен бөтелкелер. Майлар, мысалы, сары май, маргарин, құрамында майы аз спрэдтер, пісіру майлары және сало.

Ең суық аймақ

Дәл осы жерде оларды бүтін және қауіпсіз сақтау үшін салқын болуы тиіс тағамдарды сақтау қажет:

- Шикі және пісірілмеген тағамдарды әрқашан орау керек.
- Дайын тағамдар, ет бөліштері, жұмсақ ірімшіктер сияқты дайын салқындатылған тағамдар.
- Ветчина сияқты дайын ет
- Дайын салаттар (соның ішінде дайын жасыл салаттар, күріш, картоп салаты және т.б.).
- Десерттер, мысалы, фромаж, үйдегі дайындамалар мен тағам қалдықтары немесе кремді тәтті нандар.

ЕСКЕРТПЕ: Әрқашан шикі етті, құс и және балықты тоңазытқыштың төменгі жағындағы ең төменгі сөреге орап, сақтаңыз. Бұл жағдайда оларды тым ұзақ қоюға болмайды. Бұл олардың басқа тағамдарға түсуіне немесе олармен жанасуына жол бермейді. Тез жанғыш газдарды немесе сұйықтықтарды тоңазытқышта сақтамаңыз.

Ұсынылатын сақтау мерзімі

Өнімдердің ұсынылатын сақтау уақыты олардың қаптамасында көрсетілген.

Тоңазытқыштың ішін тазалау

Ерігеннен кейін тоңазытқышты натрий бикарбонатының әлсіз ерітіндісімен ішінен тазалау керек. Содан кейін дымқыл жекемен немесе шүберекпен жылы сумен шайып, құрғатыңыз. Себеттерді жылы, сабынды сумен жуыңыз және оларды тоңазытқышқа қоймас бұрын олардың толық құрғағанына көз жеткізіңіз.

Тоңазытқыштың сыртын тазалау

Тоңазытқыштың сыртын тазалау үшін жылы суда сұйылтылған стандартты абразивті емес жуғыш затты пайдаланыңыз.

Тоңазытқыштың артқы жағындағы конденсатор торын және оған іргелес компоненттерді саптамасы бар жұмсақ щеткамен соруға болады.

Тоңазытқыштың кез келген бөлігін тазалау үшін агрессивті тазартқыш құралдарды, тазартқыш губкаларды немесе еріткіштерді пайдаланбаңыз.

Тоңазытқышты/мұздатқышты жылжыту

Орналасқан жері

Тоңазытқышты/мұздатқышты пеш, қазандық немесе радиатор сияқты жылу көзінің жанына қоймаңыз. Сондай-ақ, қосалқы құрылыстарда немесе демалыс аймақтарына орналастыру арқылы күн сәулесінің тікелей түсуіне жол бермеңіз.

Тоңазытқышты/мұздатқышты туралау

Тоңазытқыш/мұздатқыш тегіс тұрғандығына көз жеткізіңіз. Алдыңғы жағында туралау үшін айналмалы аяқтарды пайдаланыңыз. Егер тоңазытқыш/мұздатқыш біркелкі тұрмаса, бұл есіктер мен магниттік тығыздағыштардың туралануының бұзылуына және тоңазытқыштың/мұздатқыштың дұрыс жұмыс істеуіне әкелуі мүмкін.

Тоңазытқышты/мұздатқышты 4 сағат бойы қоспаңыз

Тоңазытқышты/мұздатқышты орнатқаннан кейін оны 4 сағатқа қалдыру керек. Бұл салқындатқыш агенттің шөгуіне уақыт береді.

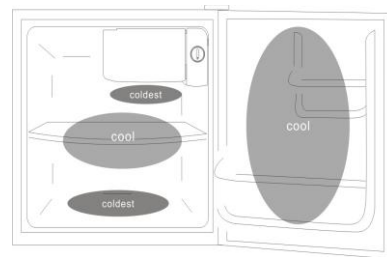
Орнату

Құрылғының желдеткіш саңылауларын немесе торларын жаппаңыз немесе бұғаттамаңыз.

Демалыс уақыты

- Алдымен тоңазытқышты өшіріңіз, содан кейін ашаны розеткадан алыңыз.
- Барлық азық-түлікті алып тастаңыз.
- Тоңазытқышты тазалаңыз.
- Конденсат, көгеру немесе жағымсыз иістерді болдырмау үшін қақпақты сәл ашық қалдырыңыз.
- Балалар қолданған кезде өте сақ болыңыз. Құрылғы балалар ойындары үшін қол жетімді болмауы керек.
- Қысқа демалыс: Үш аптадан аз демалыс кезінде тоңазытқышты жұмыс істеуге қалдырыңыз.
- Ұзақ демалыс: Егер құрылғы бірнеше ай бойы пайдаланылмайтын болса, барлық азық-түлікті алып тастаңыз және ашаны розеткадан алыңыз. Ішкі бетті мұқият тазалаңыз және құрғатыңыз. Иіс пен көгерудің алдын алу үшін есікті сәл ашық қалдырыңыз: қажет болса, оны құлыптаңыз немесе алып қойыңыз.

Электр қуатын қалай үнемдеуге болады



10. Тоңазытқышты үй-жайдың ең салқын бөлігіне, тікелей күн сәулесінен және жылыту құбырларынан немесе ауа өткізгіштерден алыс қойыңыз. Тоңазытқышты пеш, тұмшапеш немесе ыдыс жуғыш машина сияқты жылу шығаратын құрылғылардың жанына қоймаңыз.
11. Тоңазытқыштың есігі қажет болғанша ғана ашық болуы керек; ыстық тағамдарды тоңазытқыштың ішіне қоймаңыз.
12. Есіктің ашылуын азайту үшін тоңазытқыштың жұмысын ұйымдастырыңыз. Бір уақытта қанша қажет болса, сонша заттарды алыңыз және есікті мүмкіндігінше тез жабыңыз.
13. Тоңазытқыштың есігі энергияны тұтынудың жоғарылауын, сондай-ақ ішіндегі артық мұздың және/немесе конденсаттың пайда болуын болдырмау үшін дұрыс жабылуы керек.
14. Суық ауаның тұрақты айналымы тоңазытқыштың ішіндегі температураны біркелкі ұстайды. Осы себепті ауа айналымын жақсарту үшін азық-түлікті дұрыс тарату маңызды.
15. Азық-түлікті тоңазытқышқа салмас бұрын жабыңыз және контейнерлерді құрғатыңыз. Бұл құрылғының ішіндегі ылғалдың жиналуын азайтады.
16. Тоңазытқышты шамадан тыс жүктемеңіз немесе суық желдеткіш саңылаулармен жаппаңыз. Әйтпесе, тоңазытқыш ұзағырақ жұмыс істейді және көбірек қуат тұтынады. Сөрелер алюминий фольгамен, балауыз қағазымен немесе қағаз сүлгімен қапталмауы керек. Қосымша төсемдер суық ауаның айналымын тежейді, бұл тоңазытқыштың жұмысын тиімсіз етеді, бұл тағамның бұзылуына әкелуі мүмкін.
17. Ұзақ уақыт болмаған кезде (мысалы, демалыс) тоңазытқышты ажыратып, барлық азық-түлікті алып тастап, оны тазалау ұсынылады. Көгеру мен жағымсыз иістерді болдырмау үшін есікті сәл ашық қалдыру керек. Бұл тоңазытқыш қайта қосылған кезде оның жұмысына әсер етпейді.
18. Қысқа мерзімді болмаған кезінде (мысалы, мереке күндері) тоңазытқыш қосулы күйінде қалуы мүмкін. Алайда, есіңізде болсын, сіз болмаған кезде ұзақ уақыт электр қуатының өшірілуі мүмкін.

Сервистік қызмет көрсету

Бұл бұйымға қызмет көрсетуді уәкілетті инженер жүзеге асыруы керек, тек түпнұсқа қосалқы бөлшектер пайдаланылуы керек.

Ешбір жағдайда құрылғыны өзіңіз жөндеуге тырыспаңыз.

Тәжірибесіз тұлғалар жасаған жөндеу жарақатқа немесе ауыр ақауларға әкелуі мүмкін. Құрылғыны сатып алған мамандандырылған дүкенге хабарласыңыз.

Егер құрылғы ұзақ уақыт бойы пайдаланылмаса, оны розеткадан ажыратыңыз, барлық азық-түлікті алыңыз және жағымсыз иістердің алдын алу үшін есікті сәл ашық қалдырып, құрылғыны тазалаңыз.



Егер сізге тұтқаны ауыстыру қажет болса, оны "OFF" күйіне қойыңыз, тұтқаны оңай бөлшектеуге болады.

Шамды ауыстыру

Жарықдиодты шам тоңазытқышта жарықтандыру үшін қолданылады, төмен қуат тұтынумен және ұзақ қызмет ету мерзімімен сипатталады. Нормадан қандай да бір ауытқулар болған жағдайда, орынға шығу үшін сатудан кейінгі қызмет көрсету бөлімінің қызметкерлеріне хабарласыңыз. Жарықдиодты шамдарды ауыстыруды тек сатудан кейінгі қызмет көрсету бөлімінің қызметкерлері ғана жасай алады.

ЭЛЕКТРИК ТУРАЛЫ МӘЛІМЕТТЕР

БҰЛ ҚҰРЫЛҒЫ ЖЕРГЕ ТҰЙЫҚТАЛУЫ КЕРЕК.

Бұл құрылғы заманауи талаптарға сәйкес келетін розеткалармен жабдықталған барлық үй-жайларда қолдануға жарамды ашамен жабдықталған.

Егер аша сіздің розеткаңызға сәйкес келмесе, оны кесіп тастау және кәдеге жарату керек. Ықтимал электр тоғының зақымдануын болдырмау үшін лақтырылатын ашаны розеткаға салмаңыз.

Қарапайым ақаулықтарды іздеу және жою

Келесі кішігірім ақауларға келетін болсақ, олардың әрқайсысын техникалық қызмет персоналы шешпеуі керек; мәселені өзіңіз шешуге тырысуға болады.

Жағдай	Қарап тексеру	Шешімдері
• Мүлдем салқындатылмайды	<ul style="list-style-type: none"> •Қуат ашасы өшірілуі ме? •Ажыратқыштар мен сақтандырғыштар сынған жоқ па? •Электр қуаты жоқ немесе желінің өшірілуі? •Тоңазытқыш қайда орнатылған? <p>Балкондарда, гараждарда, қоймаларда және қоршаған орта температурасы 10 °C - ден төмен басқа жерлерде?</p>	<ul style="list-style-type: none"> •Қайта қосыңыз. •Есікті ашып, шамның жанып тұрғанын тексеріңіз. •Электр қуатын берудің үзілуі немесе желіні өшірілуі? •Тоңазытқышты қоршаған ортаның температурасы 10 °C жоғары қорғалған жерге қойыңыз. Егер тоңазытқыш тым төмен температурада орнатылса, ішкі салқындату жүйесі дұрыс жұмыс істемеуі мүмкін.
•Қалыпсыз шу	<ul style="list-style-type: none"> •Тоңазытқыш тұрақты ма? •Тоңазытқыш қабырғаға жете ме? 	<ul style="list-style-type: none"> •Тоңазытқыштың реттелетін аяқтарын реттеңіз. •Қабырғадан алыстатыңыз.
• Төмен салқындату тиімділігі	<ul style="list-style-type: none"> •Сіз ыстық тамақ немесе тым көп тамақ қоясыз ба? •Сіз есікті жиі ашасыз ба? •Сіз азық-түлік пакетін есік тығыздағышына 	<ul style="list-style-type: none"> •Ыстық тағамдар салқындаған кезде тағамды тоңазытқышқа салыңыз. •Есікті тексеріңіз және жабыңыз. •Тоңазытқышты жылу көзінен алыңыз.

	бекітесіз бе? •Тікелей күн астында немесе пештің немесе тұмшапештің жанында? •Жақсы желдетіле ме? •Температура тым жоғары ма?	•Жақсы желдетуді сақтау үшін бос орын қамтамасыз етіңіз. •Тиісті температураны орнатыңыз.
• Тоңазытқыштағы ерекше иіс	•Бұзылған тағамдар? •Тоңазытқышты тазалау керек пе? •Күшті хош иісті азық-түлік?	•Бұзылған тағамды тастаңыз. •Тоңазытқышты тазалаңыз. •Күшті хош иісті тағамдарды қаптамаға салыңыз.



Ескертпе: Егер жоғарыдағы нұсқаулар ақаулықты жоюға мүмкіндік бермесе, құрылғыны өзіңіз бөлшектемеңіз немесе жөндемеңіз. Тәжірибесіз тұлға жасаған жөндеу жарақатқа немесе ауыр ақауларға әкелуі мүмкін. Құрылғыны сатып алған мамандандырылған дүкенге хабарласыңыз. Бұл бұйымға қызмет көрсетуді уәкілетті инженер жүзеге асыруы керек, тек түпнұсқа қосалқы бөлшектер пайдаланылуы керек. Егер құрылғы ұзақ уақыт бойы пайдаланылмаса, оны розеткадан ажыратыңыз, барлық өнімдерді алыңыз және жағымсыз иістердің алдын алу үшін есікті сәл ашық қалдырып, құрылғыны тазалаңыз.

Бұл құрылғыны дұрыс кәдеге жарату	
	Бұл таңбалау бұл бұйымды ЕО аумағындағы басқа тұрмыстық қалдықтармен бірге кәдеге жаратпау керектігін көрсетеді. Қалдықтарды бақылаусыз кәдеге жарату нәтижесінде қоршаған ортаға немесе адамдардың денсаулығына ықтимал зиян келтірмеу үшін материалдық ресурстарды ұтымды қайта пайдалануға ықпал ету үшін оларды қайта өңдеуге жауапкершілікпен қарау керек. Пайдаланылған құрылғыны қайтару үшін қайтару және қабылдау жүйесін пайдаланыңыз немесе сатып алынған сатушыға хабарласыңыз. Олар құрылғыны қоршаған ортаға қауіпсіз қайта өңдеуге қабылдай алады.

Кәдеге жарату туралы ескертулер

- ✘ Тоңазытқышта қолданылатын салқындатқыш агент және циклопентан көбік материалы тез жанғыш болып табылады. Сондықтан, тоңазытқышты кәдеге жарату кезінде оны от көздерінен аулақ ұстау керек және қоршаған ортаға немесе басқа да зиян келтірмеу үшін оны өртеудің орнына арнайы біліктілігі бар арнайы компания тастауы керек..

Егер тоңазытқыш сынықтарға өткізілсе, есіктерді бөлшектеп, есіктер мен сөрелерден тығыздағышты алыңыз; баланың тоңазытқышқа кіруіне жол бермеу үшін есіктер мен сөрелерді тиі