

# SHARP

## Руководство по эксплуатации

### Холодильник-морозильник

SJ-B320EV-WH

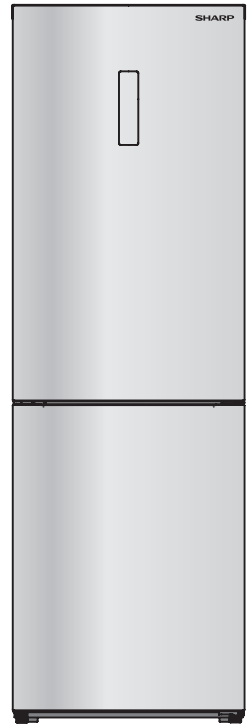
SJ-B340ES-IX

SJ-B320EV-IX

SJ-B340XS-IX

SJ-B320ES-IX

SJ-B340XS-CH



# Содержание

---

Инструкция по технике безопасности .....	3
Описание .....	8
Установка .....	10
Ежедневное использование .....	16
Поиск и устранение неисправностей .....	24
Технические данные .....	25
Информация о сертификации продукции .....	26

## Инструкция по технике безопасности

---

Для обеспечения собственной безопасности и правильной эксплуатации прибора, перед его установкой и первым использованием внимательно прочитайте данное руководство, не пропуская рекомендации и предупреждения. Чтобы избежать нежелательных ошибок и несчастных случаев, важно, чтобы все, кто пользуется данным прибором, подробно ознакомились с его работой и правилами техники безопасности. Сохраните настоящее руководство и в случае продажи прибора или передачи его в пользование другому лицу передайте вместе с ним и данное руководство, чтобы новый пользователь получил соответствующую информацию о правильной эксплуатации и правилах техники безопасности. В интересах безопасности людей и имущества соблюдайте меры предосторожности, указанные в настоящем руководстве, так как производитель не несет ответственности за убытки, вызванные несоблюдением указанных мер.

### **Безопасность детей и лиц с ограниченными возможностями**

- Изделие не предназначено для эксплуатации лицами (в том числе детьми младше 8 лет) с ограниченными физическими, сенсорными или умственными способностями, или с недостаточным опытом или знаниями без присмотра лица, отвечающего за их безопасность, если только они не получили соответствующих инструкций, позволяющих им безопасно эксплуатировать прибор.
- Необходимо следить за тем, чтобы дети не играли с прибором.
- Чистка и обслуживание не должны производиться детьми без надзора.
- Держите все упаковочные материалы в недоступном для детей месте. Существует опасность удушья.
- Если прибор больше не пригоден для использования, выньте вилку из розетки, обрежьте шнур питания (как можно ближе к прибору) и снимите дверцу, чтобы дети, играя, не получили удар током и не заперлись внутри прибора.
- Если данный прибор (имеющий магнитное уплотнение дверцы) предназначен для замены старого холодильника с пружинным замком (защелкой) дверцы, то перед утилизацией старого холодильника обязательно выведите замок из строя. Это позволит исключить риск получения травм детьми.

### **Общие правила техники безопасности**

**ВНИМАНИЕ!** Не перекрывайте вентиляционные отверстия в корпусе прибора или в мебели, в которую он встроен.

**ВНИМАНИЕ!** Не используйте механические приспособления и другие средства для ускорения процесса замораживания, кроме рекомендованных производителем.

**ВНИМАНИЕ!** Не допускайте повреждения холодильного корпуса.

**ВНИМАНИЕ!** Не используйте другие электроприборы (например, мороженицы) внутри холодильных приборов, если производителем не предусмотрена возможность такого использования.

## Инструкция по технике безопасности

---

**ВНИМАНИЕ!** Не прикасайтесь к лампам внутреннего освещения, если они были включены в течение длительного периода времени, так как они могут быть очень горячими.

- Не храните в холодильнике взрывоопасные вещества, такие как аэрозольные баллончики с легковоспламеняющимися газами пропеллентами.
- Холодильный контур прибора содержит безвредный для окружающей среды, но, тем не менее, огнеопасный хладагент изобутан (R600a).
- При транспортировке и установке прибора следите за тем, чтобы не допустить повреждения компонентов холодильного контура.
- Не допускайте использования открытого пламени и источников воспламенения.
- Тщательно проветривайте помещение, в котором установлен прибор.
- Изменение характеристик прибора и внесение изменений в его конструкцию сопряжено с опасностью. Любое повреждение кабеля может привести к короткому замыканию, возникновению пожара и/или поражению током.
- Данный прибор предназначен для использования в бытовых целях.

**ВНИМАНИЕ!** Замену любых электротехнических деталей (шнура питания, вилки, компрессора и т.д.) должен производить сертифицированный представитель сервисного центра или квалифицированный обслуживающий персонал.

**ВНИМАНИЕ!** Лампы, применяемые в данном приборе – это специальные лампы, предназначенные только для бытовых приборов. Они не подходят для освещения помещений.

- Запрещается удлинять сетевой шнур.
- Убедитесь, что вилка сетевого шнура не раздавлена и не повреждена задней частью прибора. Раздавленная или поврежденная вилка сетевого шнура может перегреться и стать причиной пожара.
- Убедитесь в наличии доступа к вилке сетевого шнура прибора.
- Не тяните за сетевой шнур.
- Если в розетке плохой контакт, не вставляйте в нее вилку кабеля. Существует опасность поражения электрическим током или возникновения пожара.
- Нельзя пользоваться прибором без лампы внутреннего освещения.
- Прибор имеет большой вес. Будьте осторожны при его перемещении.
- Не вынимайте и не трогайте предметы в морозильнике мокрыми или влажными руками: это может привести к появлению на руках ссадин или ожогов от обморожения.
- Не подвергайте прибор длительному воздействию прямых солнечных лучей.

# Инструкция по технике безопасности

---

## Ежедневное использование

- Не ставьте на пластмассовые части прибора горячую посуду.
- Не помещайте продукты питания слишком близко к задней стенке.
- Не следует повторно замораживать оттаявшие продукты.
- Храните замороженные продукты в соответствии с инструкциями.
- Строго придерживайтесь инструкций, рекомендованных производителем. При необходимости обращайтесь к ним.
- Не помещайте сладкие газированные напитки в морозильную камеру, так как давление на бутылки может привести к взрыву и повреждению прибора.
- Холодное мороженое может вызвать низкотемпературный ожог, если употреблять его прямо из холодильника.

## Чистка и уход

- Перед выполнением операций по чистке и уходу за прибором, выключите его и выньте вилку сетевого шнура из розетки.
- Не следует чистить прибор металлическими предметами.
- Не пользуйтесь острыми предметами для удаления снега из прибора. Используйте пластиковый скребок.
- Регулярно проверяйте сливное отверстие холодильника для талой воды. При необходимости прочистите сливное отверстие. Если отверстие закупорится, вода будет собираться на дне прибора.

## Установка

**ВНИМАНИЕ!** Для подключения к электросети тщательно следуйте инструкциям, приведенным в соответствующих параграфах.

- Распакуйте изделие и проверьте, нет ли повреждений. Не подключайте к электросети поврежденный прибор. Немедленно сообщите о повреждениях продавцу прибора. В этом случае сохраните упаковку.
- Рекомендуется подождать не менее четырех часов перед тем, как включать холодильник для того, чтобы масло вернулось в компрессор.
- Необходимо обеспечить вокруг холодильника достаточную циркуляцию воздуха, в противном случае, прибор может перегреваться. Чтобы обеспечить достаточную вентиляцию, следуйте инструкциям по установке.
- Если возможно, изделие должно располагаться обратной стороной к стене так, чтобы даже случайно не касаться горячих частей (компрессор, испаритель), во избежание ожога.
- Данный прибор нельзя устанавливать вблизи радиаторов отопления или кухонных плит.
- Убедитесь, что после установки прибора к розетке будет свободный доступ.

## Инструкция по технике безопасности

---

### Обслуживание

- Любые операции по техобслуживанию прибора должны выполняться квалифицированным электриком или уполномоченным специалистом.
- Техобслуживание данного прибора должно выполняться только специалистами авторизованного сервисного центра с использованием исключительно оригинальных запчастей.

### Энергосбережение

- Не ставьте горячую пищу внутрь прибора.
- Не помещайте продукты близко друг к другу, так как это препятствует внутренней циркуляции воздуха.
- Убедитесь, что продукты не прикасаются к задней стенке прибора.
- Если произойдет отключение электричества, не открывайте дверь.
- Не открывайте дверь часто.
- Не держите дверь открытой в течение длительного периода времени.
- Не устанавливайте термостат на значения, превышающие установленные низкие температуры.
- Чтобы увеличить вместимость и уменьшить потребление энергии, можно убрать выдвижные ящики из холодильника.


### Защита окружающей среды

Ни холодильный контур, ни изоляционные материалы настоящего прибора не содержат газов, которые могли бы повредить озоновый слой. Данный прибор нельзя утилизировать вместе с бытовыми отходами и мусором. Изоляционный пенопласт содержит горючие газы: прибор подлежит утилизации в соответствии с действующими нормативными положениями, с которыми следует ознакомиться в местных административных органах. Не допускайте повреждения холодильного контура, особенно вблизи теплообменника. Материалы, использованные для изготовления данного прибора, помеченные соответствующим символом, пригодны для вторичной переработки.

## Инструкция по технике безопасности

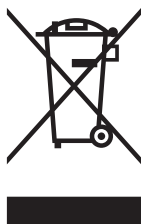
---

### Упаковочные материалы

Материалы с символом  подлежат вторичной переработке. Утилизируйте упаковку контейнера для сухих отходов.

### Утилизация прибора

1. Выньте сетевую вилку из розетки.
2. Отрежьте сетевой кабель и выбросьте его.



Этот символ на изделии или на его упаковке обозначает, что данное изделие не подлежит утилизации вместе с бытовыми отходами. Изделие необходимо сдать в соответствующий пункт сбора для утилизации электрического и электронного оборудования. Обеспечивая надлежащую утилизацию изделия, вы поможете предотвратить потенциальные негативные последствия для окружающей среды и здоровья человека, которые могут быть вызваны ненадлежащим обращением с подобными продуктами. Для получения более подробной информации о переработке этого изделия обратитесь в местные пункты утилизации бытовых отходов - сервисную службу или магазин, где было приобретено изделие.

### Транспортировка и хранение

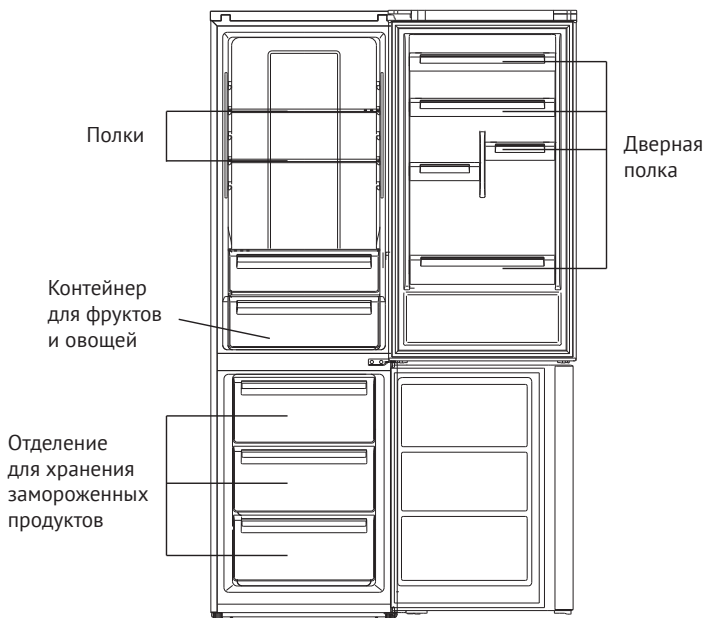
- Транспортировка и хранение осуществляется в вертикальном положении.
- Наклон холодильника не должен превышать 45 градусов при его транспортировке
- Погрузочно-разгрузочные работы осуществляются согласно манипуляционным знакам расположенными на упаковке изделия.
- ЗАПРЕЩАЕТСЯ подвергать холодильник ударным нагрузкам при погрузочно-разгрузочных работах.
- Упакованный холодильник должен храниться при относительной влажности не более 80% в закрытых помещениях с естественной вентиляцией.
- Допускается хранить методом штабелирования не более 2шт. вверх.

### Реализация

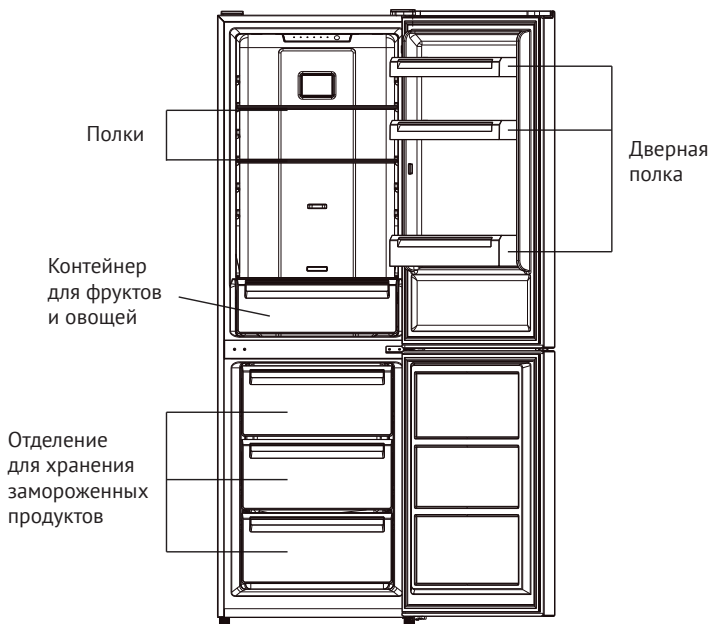
Правила и условия реализации не установлены изготовителем и должны соответствовать национальному или местному законодательству страны реализации изделия.

## Описание

**Интерьер**  
(для моделей  
SJ-B340ES-IX,  
SJ-B340XS-IX,  
SJ-B340XS-CN)



**Интерьер**  
(для моделей  
SJ-B320EV-WH,  
SJ-B320EV-IX).

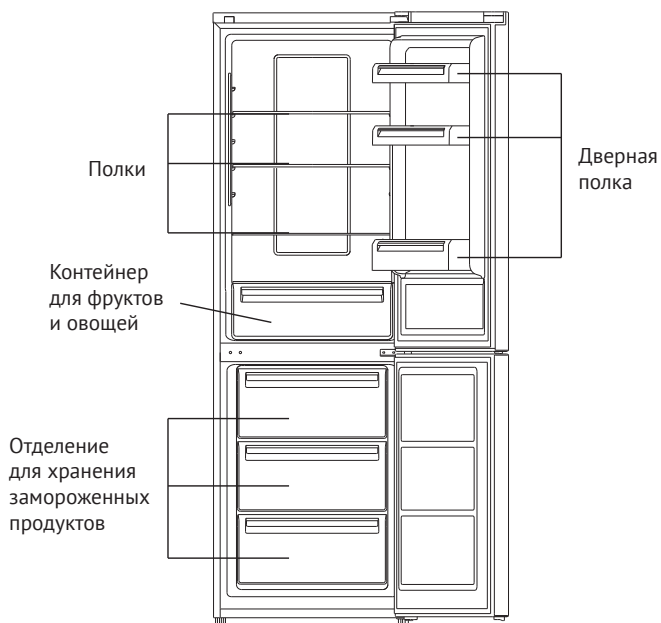




## Описание

---

Интерьер  
(для модели  
SJ-B320ES-IX).



# Установка

---

## Требования к пространству

- Габаритные размеры холодильника (ШхГхВ):  
600 x 672 x 1855 (для моделей SJ-B320EV-WH, SJ-B320EV-IX)  
600 x 685 x 1855 (для модели SJ-B320ES-IX)  
600 x 685 x 1950 (для моделей SJ-B340XS-IX, SJ-B340XS-CN)
- Выберите место без воздействия прямых солнечных лучей.
- Выберите место, где будет достаточно свободного пространства, чтобы с удобством открывать дверцы холодильника.
- Выберите поверхность с ровным (или почти ровным) полом.
- Обеспечьте достаточное пространство для установки холодильника на плоской поверхности.
- Оставьте зазор справа, слева, сзади и сверху при установке. Это поможет снизить энергопотребление и снизить оплату за электроэнергию.
- Зазор должен составлять минимум 50 мм со всех сторон.

## Размещение

Устанавливайте холодильник в месте, где температура окружающей среды соответствует климатическому классу, указанному на табличке с техническими данными:

Климатический класс	Температура окружающей среды
SN	от +10°C до +32°C
N	от +16°C до +32°C
ST	от +16°C до +38°C
T	от +16°C до +43°C

## Расположение

Прибор должен быть установлен вдали от источников тепла, таких как радиаторы, котлы, прямые солнечные лучи и т.д. Убедитесь, что воздух может свободно циркулировать вокруг задней части прибора. Если прибор расположен под навесным шкафом, для обеспечения оптимальной работы минимальное расстояние между корпусом и шкафом должно быть не менее 100 мм. Однако в идеальном случае лучше не устанавливать прибор в таких местах. Точное выравнивание обеспечивается одной или более регулируемыми ножками у основания холодильника.

**ВНИМАНИЕ!** Необходимо обеспечить возможность отключения прибора от сети электропитания, поэтому после установки прибора, вилка должна быть в легко доступном месте.

## Установка

---

### **Подключение к электросети**

Перед включением прибора в сеть удостоверьтесь, что напряжение и частота, указанные на табличке технических данных, соответствует параметрам вашей домашней электрической сети. Прибор должен быть заземлен. С этой целью вилка сетевого шнура имеет специальный контакт заземления. Если розетка электрической сети не заземлена, выполните отдельное заземление прибора в соответствии с действующими нормами, поручив эту операцию квалифицированному электрику. Изготовитель снимает с себя всякую ответственность в случае несоблюдения вышеуказанных правил техники безопасности.

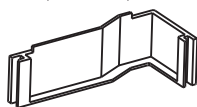
Данное изделие соответствует директивам Европейского Союза.

# Установка

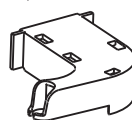
## Перенавешивание дверей

Перед перенавешиванием дверей подготовьте следующие инструменты и материалы: отвертка, отвертка крестовая, гаечный ключ и детали, входящие в комплект:

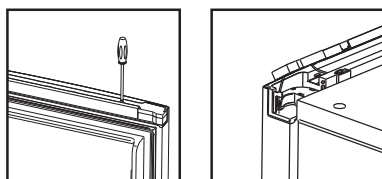
Декоративная крышка правой двери - 1 шт.



Левая дверная петля - 1 шт.

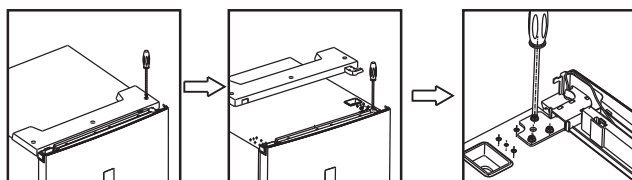


1. Откройте дверь и снимите верхнюю крышку двери с помощью отвертки. Будьте осторожны, чтобы не повредить внутренний провод.

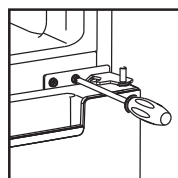


2. Закройте дверь, открутите винт из верхней крышки при помощи крестовой отвертки.

Снимите переднюю верхнюю крышку и шарнир крышки. Отсоедините контакт штепсельного разъема, затем выкрутите винт из шарнира. Во время выполнения этой работы дверь холодильника должна быть закрыта.



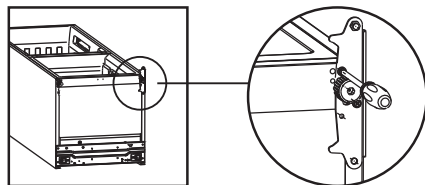
3. Снимите верхнюю дверцу, открутите винт из середины дверной петли при помощи крестовой отвертки, затем снимите нижнюю дверцу.



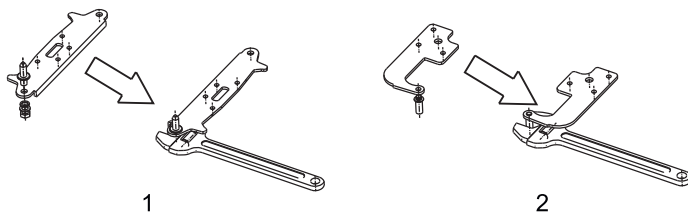
## Установка

---

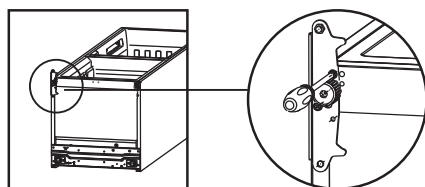
4. Положите холодильник, открутите ножки, как показано на рисунке, затем снимите нижние петли при помощи крестовой отвертки.



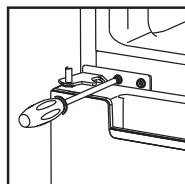
5. Установите верхний и нижний шарниры в обратном направлении.



6. Установите нижний шарнир внизу холодильника, как показано на рисунке, прикрутите ножки.



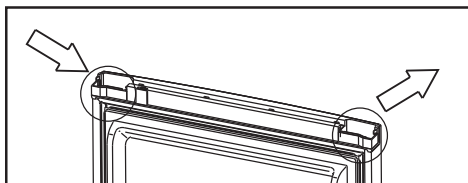
7. Установите нижнюю дверцу, отрегулируйте и зафиксируйте средние дверные петли холодильника.



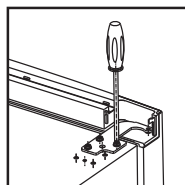
## Установка

---

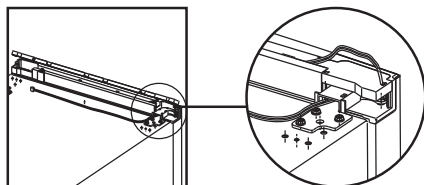
8. Установите декоративную крышку правой двери на другой стороне дверцы.



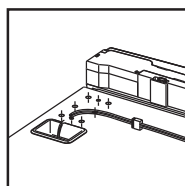
9. Установите верхнюю дверь, затем закрепите верхний шарнир двери холодильника.



10. Установите пластиковую крышку и левую дверную петлю, аккуратно уложив провод (см. рис.)



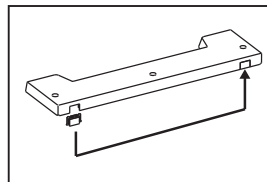
11. Закрепите пластиковую крышку и подключите контакт штепсельного разъема



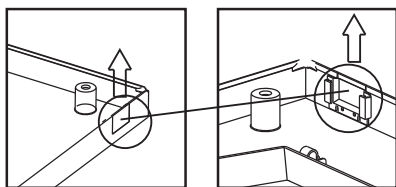
## Установка

---

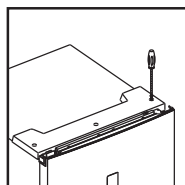
12. Поменяйте положение декоративного покрытия с одной стороны на другую.



Следуйте инструкции, чтобы снять декоративную крышку. Будьте осторожны, чтобы не испортить ее.



13. Теперь с помощью винта зафиксируйте крышку.



# Ежедневное использование

## Панель управления

### Внешний дисплей

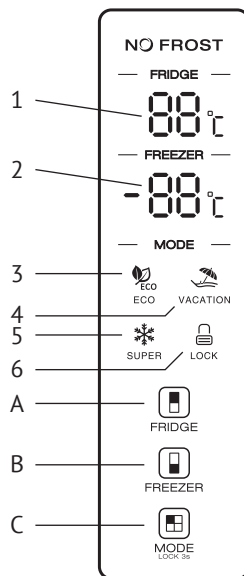
(для моделей SJ-B320ES-IX, SJ-B340ES-IX, SJ-B340XS-IX, SJ-B340XS-CN).

### Кнопки

- A. Температура холодильной камеры
- B. Температура морозильной камеры
- C. Режим / Блокировка / Разблокировка

### Индикаторы

- 1. Температура холодильной камеры
- 2. Температура морозильной камеры
- 3. ЭКО режим
- 4. Режим «Отпуск»
- 5. Быстрая заморозка
- 6. Блокировка / Разблокировка



### После включения

A. После включения потребуется 30 секунд для инициализации дисплея. После этого отобразятся значения и режимы, установленные перед выключением температуры. Если Вы не будете изменять температуру, экран заблокируется через 25 секунд и через 30 секунд погаснет.

### Дисплей

Панель будет светиться в течение 2 минут пока двери холодильной или морозильной камеры открыты.

При нажатии кнопок панель будет продолжать светиться. Свет выключится через 2 минуты после последней операции.

Температура холодильной камеры: указывает температуру текущей настройки.

Температура морозильной камеры: указывает температуру текущей настройки.



## Ежедневное использование

---

### Кнопки

#### Регулировка температуры холодильной камеры

Эта функция доступна в режимах «Пользовательский» и «Быстрая заморозка». После нажатия кнопки регулировки температуры холодильной камеры значок замигает. Нажимая на кнопку, можно менять значение температуры «2°C, 3°C, 4°C, 5°C, 6°C, 7°C, 8°C, OFF», через 5 секунд значение выбранной температуры установится.

Выключение холода:

Нажмите кнопку «Регулировка температуры холодильной камеры», выберите значение «OFF», через 5 секунд выбранное значение установится, то есть прекратится ускоренное охлаждение.

#### Регулировка температуры морозильной камеры

Эта функция доступна в режимах «Пользовательский» и «Отпуск». После нажатия кнопки регулировки температуры морозильной камеры значок замигает. Нажимая на кнопку, можно менять значение температуры от -16°C до -22°C, через 5 секунд значение выбранной температуры установится.

#### Режим / Блокировка / Разблокировка

Нажимая на кнопку, можно менять значение режимов «ЭКО-режим» – «Отпуск» – «Быстрая заморозка» – «Пользовательский режим». Через 5 секунд значение выбранного режима установится.

Разблокировка: Нажмите и удерживайте в течение 3 секунд в режиме блокировки, сигнал означает, что все кнопки разблокированы.

Блокировка: Нажмите и удерживайте в течение 3 секунд в режиме разблокировки, сигнал означает, что все кнопки заблокированы.

#### Функция автоматической блокировки

Эта функция через 25 секунд блокирует дисплей автоматически.

## Ежедневное использование

---

### **ЭКО режим**

Нажмите кнопку «ЭКО режим», значок будет мигать в течение 5 секунд, затем останется активным. В ЭКО режиме температура холодильной камеры будет составлять 5°C, морозильной камеры -18°C. Звуковой сигнал означает, что режим установлен.

Нажмите кнопку выбора режима снова, чтобы выйти из ЭКО режима. Через 5 секунд значение сохранится.

### **Режим «Отпуск»**

Нажмите кнопку режима «Отпуск», значок будет мигать в течение 5 секунд, затем останется активным.

Температура холодильника будет одинаковой 17°C. Звуковой сигнал означает, что режим установлен.

Нажмите кнопку выбора режима снова, чтобы выйти из режима. Через 5 секунд значение сохранится.

### **Быстрая заморозка**

Выберите режим, значок будет мигать в течение 5 секунд, затем останется активным. Температура не регулируется. Звуковой сигнал означает, что режим установлен.

Выход из режима «Быстрой заморозки»: выключите режим «Быстрой заморозки».

## Ежедневное использование

---

### Внутренний дисплей (для моделей SJ-B320EV-WH, SJ-B320EV-IX)



#### Кнопка

**A.** Установка режимов

Нажмите кнопку для выбора температуры холодильной камеры или режима быстрой заморозки.

#### Индикаторы

1. Быстрая заморозка. Светится, когда режим быстрой заморозки выбран.
2. Температура холодильной камеры. Светится выбранное значение температуры.

#### Быстрая заморозка

Воспользуйтесь режимом быстрой заморозки если необходимо заморозить продукты в короткое время. Для активации удерживайте нажатой кнопку установки режимов **(A)** более 3 сек. Режим быстрой заморозки активирован, индикатор светится.

Чтобы перейти в настройку температурных режимов холодильной камеры необходимо выйти из режима быстрой заморозки.

Для этого удерживайте нажатой кнопку установки режимов **(A)** более 3 сек. Режим быстрой заморозки деактивирован.

**Внимание!** Ранее установленные температурные настройки холодильной камеры восстанавливаются автоматически через 50 часов после активации режима быстрой заморозки.

Температурные режимы холодильной камеры не могут быть изменены при включенном режиме быстрой заморозки.

#### Температура холодильной камеры

При выключенном режиме быстрой заморозки нажимайте кнопку установки режимов **(A)** для последовательного выбора температуры холодильной камеры: 2°C, 3°C, 4°C, 6°C, 8°C.

## Ежедневное использование

---

### Функция памяти

Прибор автоматически восстановит ранее установленные настройки температурных режимов в случае отключения от электрической сети или временного прекращения подачи электричества.

### Температура морозильной камеры

Переключатель температуры морозильной камеры:

#### FREEZER CONTROL



- Переключатель используется для установки температуры морозильной камеры;
- Чем ближе положение переключателя к значку ❄️, тем выше температура морозильной камеры. Чем ближе положение переключателя к значку ❄️, тем ниже температура морозильной камеры;
- Для регулярного использования переместите переключатель в центральное положение;
- Установите температуру холодильной камеры в положение 2 и переместите переключатель температуры морозильной камеры в положение ❄️ для достижения минимальной температуры морозильной камеры.

## Ежедневное использование

---

### Первое использование

Чистка холодильника изнутри. Перед первым включением прибора вымойте его внутренние поверхности и все внутренние принадлежности теплой водой с нейтральным мылом, чтобы удалить запах, характерный для только что изготовленного изделия, затем тщательно протрите их.

**Важно!** Не используйте моющие или абразивные средства, т.к. они могут повредить покрытие поверхностей холодильника.

При первом запуске или после длительного простоя перед закладкой продуктов в отделение дайте прибору поработать не менее 2 часов в режиме ускоренной заморозки.

**Важно!** При случайном размораживании продуктов, например, при сбое электропитания, размороженные продукты следует быстро употребить в пищу или немедленно подвергнуть тепловой обработке, затем повторно заморозить (после того, как они остынут).

## Ежедневное использование

---

### Рекомендации по замораживанию

Ниже приведен ряд рекомендаций, направленных на то, чтобы помочь сделать процесс замораживания максимально эффективным:

- Процесс замораживания занимает 24 часа. В этот период не следует класть в морозильную камеру новые продукты, подлежащие замораживанию.
- Замораживайте только высококачественные, свежие и тщательно вымытые продукты.
- Перед замораживанием разделите продукты на маленькие порции для того, чтобы быстро и полностью их заморозить, а также, чтобы иметь возможность размораживать только нужное количество продуктов.
- Заверните продукты в алюминиевую фольгу или в полиэтиленовую пленку и проверьте, чтобы к ним не было доступа воздуха.
- Не допускайте, чтобы свежие незамороженные продукты касались уже замороженных продуктов во избежание повышения температуры последних.
- Постные продукты сохраняются лучше и дольше, чем жирные; соль сокращает срок хранения продуктов.
- Пищевой лед может вызвать ожог кожи, если брать его в рот прямо из морозильной камеры.
- Рекомендуется указывать дату замораживания на каждой упаковке; это позволит контролировать срок хранения.

### Рекомендации по хранению замороженных продуктов

Для получения оптимальных результатов следует:

- Убедиться, что продукты промышленной заморозки хранились у продавца в должных условиях.
- Обеспечить минимальное время доставки замороженных продуктов из магазина в свою морозильную камеру.
- Не открывать дверцу слишком часто и не держать ее открытой дольше, чем необходимо. После размораживания продукты быстро портятся и не подлежат повторному замораживанию.
- Не превышайте время хранения, указанное изготовителем продуктов.

## Ежедневное использование

---

### Рекомендации по охлаждению

Для получения оптимальных результатов:

- Не помещайте в холодильник теплые продукты или испаряющиеся жидкости.
- Накрывайте или заворачивайте продукты, особенно имеющие сильный запах.
- Мясо (всех типов) помещайте в полиэтиленовые пакеты и кладите на стеклянную полку, расположенную над ящиком для овощей. Так храните мясо один, максимум два дня, иначе оно может испортиться.
- Продукты, подвергшиеся тепловой обработке, холодные блюда и т.д. должны быть накрыты и могут быть размещены на любой полке.
- Фрукты и овощи должны быть тщательно очищенными; их следует помещать в специально предусмотренные для хранения ящики.
- Сливочное масло и сыр должны помещаться в специальные воздухопроницаемые контейнеры или быть обернуты алюминиевой фольгой или полиэтиленовой пленкой, чтобы максимально ограничить контакт с воздухом.
- Бутылки с молоком: должны быть закрыты крышкой и размещены на полке для бутылок в дверце.
- Бананы, картофель, лук и чеснок следует хранить в холодильнике в упакованном виде.

### Уход и очистка

По гигиеническим соображениям необходимо регулярно мыть холодильник изнутри, включая полки и ящики.

**Внимание!** Необходимо отключать прибор от электросети во время очистки. Существует опасность поражения электрическим током!

Перед чисткой выключите прибор и выньте вилку сетевого шнура из розетки. Никогда не чистите прибор паровым очистителем. Существует опасность поражения электрическим током, если влага попадет на электрические компоненты. Горячий пар может привести к повреждению пластиковых деталей. Перед эксплуатацией прибора дайте ему полностью высохнуть.

**Важно!** Эфирные масла и органические растворители (а также лимонный сок, масляная кислота, очищающие средства, содержащие уксусную кислоту) могут повредить пластиковые детали. Не допускайте контакта этих веществ с частями прибора.

- Не используйте абразивные чистящие средства.
- Выньте продукты из морозильной камеры, уложите их в прохладном месте тщательно накрытыми.
- Выключите прибор и выньте вилку из розетки электросети.
- Очищайте прибор и полки мягкой тканью и теплой водой. После чистки протрите прохладной водой и насухо вытрите.
- После полного высыхания прибор снова готов к эксплуатации.

## Поиск и устранение неисправностей

Перед устранением неисправностей выньте вилку сетевого кабеля из розетки. Устранять неисправности, не описанные в данном руководстве, должен только квалифицированный электрик или уполномоченный специалист.

**Важно!** При нормальных условиях эксплуатации слышны некоторые звуки (работы компрессора, циркуляции хладагента).

Неполадка	Возможная причина	Устранение
Прибор не работает	Вилка сетевого кабеля не вставлена в розетку или вставлена неправильно	Вставьте вилку сетевого кабеля в розетку
	Розетка неисправна	Данная неполадка устраняется только электриком
Прибор сильно замораживает или охлаждает	Установлена слишком низкая температура или включен режим «Быстрой заморозки»	Настройте регулятор температуры до нужной отметки
Продукты недостаточно замораживаются	Неправильно установлена температура	Посмотрите раздел «Настройка начальной температуры»
	Открыта дверца в течение длительного периода времени	Открывайте дверцу только на необходимый период времени
	Большое количество продуктов было помещено в прибор в течение последних 24 часов	На время отрегулируйте температуру на более холодный режим
	Прибор расположен вблизи источников тепла	Посмотрите раздел «Установка прибора»
Слишком много льда и инея	Неплотно закрыта дверца	Высушите дверной уплотнитель феном (холодным воздухом). Одновременно правильно сформируйте уплотнитель
Необычный шум	Прибор установлен не по уровню	Отрегулируйте ножки
	Прибор касается стены или других объектов	Аккуратно отодвиньте прибор
	Одна из деталей (например, труба на задней панели прибора) касается другой части прибора или стены	По возможности аккуратно отодвиньте деталь

Если неисправность появится вновь, обратитесь в сервисный центр. Эти данные необходимы для того, чтобы помочь Вам быстро в решении возникших проблем. При необходимости обращайтесь к таблице технических данных.



## Технические данные

Модель	SJ-B320EV-WH	SJ-B320EV-IX	SJ-B320ES-IX	SJ-B340ES-IX	SJ-B340XS-IX	SJ-B340XS-CH
Номинальное напряжение, В	220-240~	220-240~	220-240~	220-240~	220-240~	220-240~
Номинальная частота, Гц	50	50	50	50	50	50
Номинальный ток, А	0,9	0,9	0,9	0,9	1,3	1,3
Входная мощность, Вт	110	110	110	110	140	140
Мощность дефростера, Вт	160	160	160	160	160	160
Хладагент / масса	R600A/ 52г	R600A/ 52г	R600A/ 52г	R600A/ 52г	R600A/ 52г	R600A/ 52г
Климатический класс	N, ST, T	N, ST, T	N, ST, T	N, ST, T	N, ST, T	N, ST, T
Класс защиты	I	I	I	I	I	I
Изолирующий газ	Сyclopentane	Сyclopentane	Сyclopentane	Сyclopentane	Сyclopentane	Сyclopentane
Класс энергопотребления	A+	A+	A+	A+	A++	A++
Система охлаждения	Full No Frost	Full No Frost	Full No Frost	Full No Frost	Full No Frost	Full No Frost
Инверторный компрессор	нет	нет	нет	нет	есть	есть
Внутреннее освещение	LED	LED	LED	LED	LED	LED
Полезный объем, л:						
- общий	320	320	317	338	338	338
- холодильной камеры	225	225	222	243	243	243
- морозильной камеры	95	95	95	95	95	95
Габариты (ВxШxГ), см	185,5x60x67,2	185,5x60x67,2	185,5x60x68,5	195x60x68,5	195x60x68,5	195x60x68,5
Вес нетто, кг	66	66	70	73	73	73
Вес брутто, кг	72	72	76	79	79	79

# ИНФОРМАЦИЯ О СЕРТИФИКАЦИИ ПРОДУКЦИИ



ХОЛОДИЛЬНИК-МОРОЗИЛЬНИК ШАРП  
 МОДЕЛИ SJ-B320EV-WH, SJ-B320EV-IX, SJ-B320ES-IX  
 SJ-B340ES-IX, SJ-B340XS-IX, SJ-B340XS-CH  
 сертифицированы Компанией ТЕСТБЭТ  
 (Регистрационный номер в Госреестре RA.RU.11ME10)

**модели**

SJ-B320EV-WH, SJ-B320EV-IX, SJ-B320ES-IX, SJ-B340ES-IX,  
 SJ-B340XS-IX, SJ-B340XS-CH соответствуют требованиям  
 нормативных документов:

ТР ТС 004/2011,  
 ТР ТС 020/2011

Сертификаты соответствия: № RU C-JP.ME10.B.05043 / № RU C-JP.ME10.B.05044  
 Действительны до: 14.08.2023г. включительно.

Во исполнение Статьи 5 Закона Российской Федерации "О защите прав потребителей", а также Указа Правительства Российской Федерации № 720 от 16 июня 1997 г. устанавливается срок службы данных моделей – 7 лет с момента производства при условии использования в строгом соответствии с инструкцией по эксплуатации и применяемыми техническими стандартами.

- Класс защиты от поражения электрическим током I
- Класс энергоэффективности **A+**  
 (для моделей SJ-B320EV-WH, SJ-B320EV-IX,  
 SJ-B320ES-IX, SJ-B340ES-IX).
- Класс энергоэффективности **A++**  
 (для моделей SJ-B340XS-IX, SJ-B340XS-CH).
- Номинальное напряжение 220-240В~
- Номинальная частота 50Гц

Дата производства указана в серийном номере, где:  
 Год производства: первая и вторая цифры серийного номера  
 (например, 18 = 2018год).  
 Месяц производства: третья и четвертая цифры серийного  
 номера (например, 07 = июль).

Страна-изготовитель:

**Произведено в Китае**

Фирма изготовитель:

**ШАРП Корпорейшн**

Юридический адрес изготовителя:

**1 Такуми-чо, Сакаи-ку, Сакаи Сити, префектура Осака  
 590-8522, Япония**

Импортер в России:

**ООО «Шарп Электроникс Раша»**

Адрес:

**Россия, 105120, Москва, 2-й Сыромятнический пер., 1**

Телефон:

**+7-495-899-00-77**

**ЭНЕРГЕТИЧЕСКАЯ ЭФФЕКТИВНОСТЬ  
 ХОЛОДИЛЬНЫХ ПРИБОРОВ**

Изготовитель:	<b>SHARP</b>	*1
Модель:	SJ-B340XS-IX SJ-B340XS-CH	
Низкий расход электроэнергии	<b>A++</b>	*2
Высокий расход электроэнергии		
Потребление электроэнергии, кВт. ч/год	<b>245</b>	*3
Общий полезный объем для хранения свежих продуктов, л.	<b>243</b>	*4
Общий полезный объем для хранения замороженных продуктов, л.	<b>95</b>	*5
Символы маркировки самого холодного отделения	<b>***</b>	

	*1	*2	*3	*4	*5
SJ-B340ES-IX	<b>A+</b>	<b>313</b>	<b>243</b>	<b>95</b>	

	*1	*2	*3	*4	*5
SJ-B320EV-WH SJ-B320EV-IX	<b>A+</b>	<b>306</b>	<b>225</b>	<b>95</b>	

	*1	*2	*3	*4	*5
SJ-B320ES-IX	<b>A+</b>	<b>307</b>	<b>222</b>	<b>95</b>	



**SHARP**

SHARP CORPORATION