



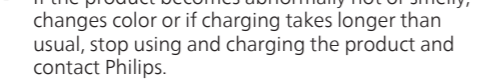
English

Important safety information

Only use the product for its intended purpose. Read this important information carefully before you use the product and its batteries and accessories, and save it for future reference. Misuse can lead to hazards or serious injuries. Accessories supplied may vary for different products.

Warning

- To charge the product, only use a certified safety extra low voltage (SELV) supply unit with output rating 5 V, ≥ 1 A. For safe charging in a moist environment (e.g. in a bathroom), only use an IPX4 (splash-proof) supply unit. A suitable supply unit (e.g. Philips HQ87) is available via www.philips.com/support. If you need support finding the correct USB supply unit, contact the Consumer Care Center in your country (see the international warranty leaflet for contact details). Using a non-certified supply unit may cause hazards or serious injuries.
- Keep the USB cable, the USB supply unit and the charging stand dry (Fig. 1).
- This shaver is waterproof (Fig. 2). It is suitable for use in the bath or shower and for cleaning under the tap. For safety reasons, the shaver can therefore only be used without cord.
- This appliance can be used by children aged from 8 years and above and persons with reduced physical, sensory or mental capabilities or lack of experience and knowledge if they have been given supervision or instruction concerning use of the appliance in a safe way and understand the hazards involved. Children shall not play with the appliance. Cleaning and user maintenance shall not be made by children without supervision.
- Do not modify the supply unit.
- Do not use the supply unit in or near wall sockets that contain an electric air freshener to prevent irreparable damage to the supply unit.
- Do not use a damaged appliance. Replace damaged parts with new Philips parts.
- Because of hygiene, only one person should use the appliance.
- Unplug the appliance before cleaning it with water.
- Only use cold or lukewarm water to clean the appliance.
- Never use compressed air, scouring pads, abrasive cleaning agents or aggressive liquids to clean the appliance.
- Water may drip from the socket at the bottom of the shaver when you rinse it. This is normal and not dangerous because all electronics are enclosed in a sealed power unit inside the shaver.
- Only use original Philips accessories or consumables.
- Charge, use and store the product at a temperature between 10 °C and 35 °C.
- Keep product and batteries away from fire and do not expose them to direct sunlight or high temperatures.
- If the product becomes abnormally hot or smelly, changes color or if charging takes longer than usual, stop using and charging the product and contact Philips.
- Do not place products and their batteries in microwave ovens or on induction cookers.
- Do not open, modify, pierce, damage or dismantle the product or battery to prevent batteries from heating up or releasing toxic or hazardous substances. Do not short-circuit, overcharge or reverse charge batteries.
- If batteries are damaged or leaking, avoid contact with the skin or eyes. If this occurs, immediately rinse well with water and seek medical care.



- Do not place products and their batteries in microwave ovens or on induction cookers.
- Do not open, modify, pierce, damage or dismantle the product or battery to prevent batteries from heating up or releasing toxic or hazardous substances. Do not short-circuit, overcharge or reverse charge batteries.
- If batteries are damaged or leaking, avoid contact with the skin or eyes. If this occurs, immediately rinse well with water and seek medical care.

Electromagnetic fields (EMF)

This Philips appliance complies with all applicable standards and regulations regarding exposure to electromagnetic fields.

Support

For all product support such as frequently asked questions, please visit **www.philips.com/support**

Recycling

- This symbol means that electrical products and batteries shall not be disposed of with normal household waste (Fig. 3).
- Follow your country's rules for the separate collection of electrical products and batteries.

Removal of built-in rechargeable battery

The built-in rechargeable battery must only be removed by a qualified professional when the appliance is discarded. Before removing the battery, make sure that the appliance is disconnected from the wall socket and that the battery is completely empty.

Take any necessary safety precautions when you handle tools to open the appliance and when you dispose of the rechargeable battery.

When you handle batteries, make sure that your hands, the product and the batteries are dry.

To avoid accidental short-circuiting of batteries after removal, do not let battery terminals come into contact with metal objects (e.g. coins, hairpins, rings). Do not wrap batteries in aluminum foil. Tape battery terminals or put batteries in a plastic bag before you discard them.

- Check if there are screws in the back or front of the appliance. If so, remove them.
- Remove the back and/or front panel of the appliance with a screwdriver. If necessary, also remove additional screws and/or parts until you see the printed circuit board with the rechargeable battery.
- Remove the rechargeable battery.

Azərbaycanca

Təhlükəsizliklə bağlı vacib məlumat

Məhsulu yalnız təyinatla üzrə istifadə edin. Məhsulu və onun batareya, aksesuarlarını istifadə etməzdən əvvəl bu vacib məlumatları diqqətlə oxuyun və gələcəkdə istinad etmək üçün saxlayın. Yanlış istifadə təhlükələri və ya ciddi xəsarətlərə səbəb ola bilər. Verilən aksesuarlar müxtəlif məhsullar üçün fərqli ola bilər.

Xəbərdarlıq

- Məhsulu şarj etmək üçün yalnız 5 V, ≥ 1 A çıxış gücü olan sertifikatlaşdırılmış təhlükəsizliklə əlaqəli gərginlikli (SELV) təchizat blokundan istifadə edin. Rütubətli bir mühitdə (məsələn, vannə otağında) təhlükəsiz şəkildə şarj etmək üçün yalnız IPX4 (sıçramaya davamlı) təchizat blokundan istifadə edin. Uyğun təchizat bloku (məs: Philips HQ87) www.philips.com/support veb-saytında mövcuddur. Düzgün USB təchizat blokunu tapmaqda dəstəyə ehtiyacınız varsa, ölkənizdəki İstehlakçılara Yardım Mərkəzi ilə əlaqə saxlayın (əlaqə təfərrüatları üçün beynəlxalq zamanat vərəqəsinə baxın). Sertifikatlaşdırılmış təchizat blokundan istifadə təhlükələri və ya ciddi xəsarətlərə gətirib qxara bilər.
- USB kabeli, USB təchizat bloku və şarj ağıltığını quru saxlayın (Şək. 1).
- Bu üz qırخان maşın suya davamlıdır (Şək. 2). Hamamda və ya duşda istifadə etmək və kranın altında təmizləmək üçün uyğundur. Təhlükəsizlik səbəbindən üz qırخان maşın yalnız kabelsiz istifadə edilə bilər.
- Bu cihaz yəsi 8-dən çox olan uşaqlar və fiziki, hissiyyat və ya aqlı qabiliyyətləri zəif olan, yaxud cihazın istifadəsi ilə bağlı təcrübə və biliyi olmayan insanlar tərəfindən o zaman istifadə oluna bilər ki, onlara cihazın təhlükəsiz istifadəsinə dair təlimat verilib və ya təhlükəsiz istifadənin təmin etmək üçün nəzarət altında ocaqlar, yaxud əlaqədar təhlükələr barədə məlumatlandırılıb. Uşaqlar cihazla oynamamalıdır. Nəzarət olmadan uşaqlara təmizləş və ya istifadəqı baximini həyata keçirmək icazəsi verilməməlidir.
- Təchizat blokunu dəyişdirin.
- Təchizat blokunun düzəldilməsi mümkün olmayan zədələnməsin qarşısını almaq üçün onu elmiyək hava taravətlandırıcısı olan duş rozetkalarının içərisində və ya yaxınlığında təchizat blokundan istifadə etməyin.
- Zədələnmis cihazı istifadə etməyin. Zədələnmis hissələri yeni Philips hissələri ilə dəyişdirin.
- Gigiyəna tələblərinə əsasən cihazdan yalnız bir nəfər istifadə etməlidir.
- Su ilə təmizləməzdən əvvəl cihazı şəbəkədən ayırın.
- Cihazı təmizləmək üçün yalnız soyuq və ya iliq sudan istifadə edin.
- Cihazı təmizləmək üçün heç vaxt sıxılmış hava, qab süngəri, çiləyici təmizləyici vasitə və ya sərt mayelərdən istifadə etməyin.
- Üz qırخان maşını yuyan zaman onun altındakı rozetkadan su damlaya bilər. Bu, normaldır və təhlükəli deyil, çünki bütün elektronika üz qırخان maşınının içərisindəki möhürlənmiş enerji bokuunun içərisindədir.
- Maksimum küy səviyyəsi: Lc = 69 dB(A)
- Yalnız orijinal Philips aksesuarları və ya istehlak materiallarından istifadə edin.
- Məhsulu 10 °C və 35 °C aralığında olan temperaturda şarj edin, istifadə edin və saxlayın. Məhsulu və batareyaları oddan uzaq saxlayın və onunl birbaşa günəş işığı və ya yüksək temperatura maruz qoymayın.
- Məhsul anormal şəkildə qızır və ya qoxu gəlsərsə, rəngini dəyişir və ya şarj normaldan daha uzun müddət davam edərsə, məhsulu istifadə etməyi, həmçinin şarj etməyi dayandırın və Philips ilə əlaqə saxlayın.
- Məhsulları və onların batareyalarını mikrodalğalı soba və ya induksiyaılı ocaqlara qoymayın.
- Batareyaların qızmaması və ya zəhərlı, təhlükəli maddələr buraxmaması üçün məhsulu və ya batareyaları açmayın, dəyişdirməyin, desməyin, zədələməyin və ya sökməyin. Batareyanın qışa qapanmasına, həddindən artıq və ya əks şarj edilməsinə yol verməyin.
- Batareyalar zədələnsə və ya sızdırsasa, onların dərri və ya gözə təmasından çəkinin. Bu baş verərsə, dərhal su ilə yaxşıca yuyun və həkimə müraciət edin.

Elektromaqnit sahələr (EMS)

Bu Philips cihazı elektromaqnit sahəların təsirinə maruz qalma ilə əlaqədar bütün tədbir olunan standartlar və qaydalarla uyğundur.

Dəstək

Təz-təz verilən suallar daxil olmaqla, bütün məhsul dəstəyi üçün **www.philips.com/support** veb saytına daxil olun.

Təkrar emal

- Bu simvol elektrik məhsulları və batareyaların normal məişət tullantıları (Şək. 3) ilə birlikdə atılmamalı olduğunu bildirir.
- Ayrı-ayrı elektrik məhsulları və batareyaların toplanması üçün ölkənizin qaydalarına əməl edin.

Yenidən şarj oluna bilməyən batareyaları təkrar doldurmayın.

Daxili şarj edibə bilan batareya yalnız cihaz atıldığıda ixtisaslı mütəxəssis tərəfindən qırılmalıdır. Batareyanı atmazdan əvvəl cihazın rozetkaya qoşulu olmadığını və batareyanın tamamilə boş olduğunu əmin olun.

Cihazı açanda və yenidən şarj edibə bilan batareyanı atarkən bütün zəruri ehtiyat tədbirlərinə riayət edin.

Batareyaları işləyərkən əllərinizin, məhsulun və batareyaların quru olduğunu əmin olun.

Batareyaların qırılacağıdan sonra ani qışaqarınnanin qarşısını almaq üçün batareya terminalarının metal əşyaları (məsələn, sikkələr, saç tokaları, üzüklər) təmas etməsinə yol verməyin. Batareyaları aluminium folqa ilə bükməyin. Batareya terminalarını atmazdan əvvəl onları bantlayın və plastik torbalara qoyun.

- Cihazın arxa və ya ön hissəsində hər hansı vintin olub-olmadığını yoxlayın. Əgər varsa, onları qıxarın.
- Vintələri ilə cihazın arxa və/va ya ön panelarını qıxarın. Ehtiyac varsa, yenidən doldurulma bira batareya ilə ana lövhəni görənə qədər əlavə vintləri və/va ya hissələri qıxarın.
- Yenidən şarj oluna bilməyən batareyanı qıxarın.

O'zbek
Xavfsizlikla oid muhim axborot
Məhsuldan faqat maqsadga muvofiq foydalaning. Jihozdan, uning batareyalaridan va aksesuarlaridan foydalanishdan avval, ushbu muhim axborotni diqqat bilan o'qib chiqing va keyinchalik murojaat qilish uchun uni saqlab qo'ying. Noto'g'ri foydalanish xavfga yoki jiddiy jarohatlarga olib kelishi mumkin. Taqdim etilayotgan aksesuarlar turli mahsulotlarda o'zaro farqlanishi mumkin.

Ogohlantirish

- Məhsulotni quvvatlash uchun faqat 5 V, ≥ 1 A chiqish quvvatiga ega sertifikatlangan xavfsiz o'ta past kuchlanishli (SELV) ta'minot blokidan foydalaning. Nam muhitda (masalan, hammomda) xavfsiz quvvatlash uchun faqat IPX4 (suv sıçramasına chidamli) ta'minot blokidan foydalaning. Mos ta'minot blokini (masalan, Philips HQ87) www.philips.com/support orqali xarid qilish mumkin. Agar to'g'ri USB ta'minot blokini topishda yordam kerak bo'lsa, mamlakatingizdagi mijozlarga xizmat markaziga murojaat qiling (aloqa tafsilotlari uchun xalqaro kafolat vərəqəsinə qarang). Sertifikatlanmagan ta'minot blokidan foydalanish xavfli holat yoki jiddiy jarohatlarga olib kelishi mumkin.
- USB kabel, USB ta'minot bloki va quvvatlash stendini quruq holda saqlang (Şək. 1).
- Bu ustara suvga chidamli (Şək. 2). U hammomda yoki duşda foydalanishga va oqayotgan suv tagida tozalıshga mos keldi. Shuning uchun xavfsizlikni ta'minlash maqsadida ustardan faqat shnursiz foydalanish mumkin.
- 8 yoshdan katta bolalar hamda jismoniy, hissiy yoki aqliy qobiliyatlari cheklangan yoki tajriba va bilimiga ega bo'lmagan shaxslar, agar ularga jihozdan xavfsiz foydalanish bo'yicha ko'rsatmalar berilgan bo'lsa yoki ular nazorat ostida bo'lsalar va undan kelib chiqishi mumkin bo'lgan xavfni tushansalar, ushbu jihozdan foydalanishlari mumkin. Bolalar jihoz bilan o'ynamasliklari kerak. Bolalar tozalash va xizmat ko'rsatish ishlari ni nazoratsiz amalga oshirmasliklari lozim.
- Ta'minot blokiga o'zgartirish kiritmang. Ta'minot blokiga uzatqan bo'lmaydigan shikast yetkazilmaslik maqsadida, uni elektr havosi yuzmasifolagich ulangan rozetkada yoki uning yonida ishlatingmang.
- Shikastlangan jihozdan foydalanmang. Shikastlangan qismlarni yangi Philips qismlariga almashiring.
- Gigiyenaga muvofiq, jihozdan faqat bitta kishi foydalanishi kerak.
- Suv bilan tozalashdan avval, jihozni elektr tarmog'idan uzing.
- Jihozni tozalash uchun faqat sovuq yoki iliq suv ishlating.
- Jihozni tozalashda hech qachon siqilgan havodan, abirizni tozalash vositalaridan yoki kuchli suyuqliklardan foydalanmang.
- Ustarni yuvayotganda uning pastki qismidagi chuqurchadan suv tomchilishi mumkin. Bu oddiy holat va xavfli emas, chunki barcha elektron qismlar ustara chidagı germetik yopilgan quvvat blokiga joylangan.
- Shikastlangan maksimal darajasi: Lc = 69 dB(A)
- Faqat original Philips aksesuarlaridan va ehtiyot qismlaridan foydalaning.
- Jihozni faqat 10 °C va 35 °C harorat oraliğ ında quvvatlang, ishlating va saqlang.
- Məhsulotni va batareyalarni olovdan narı tuting va quyosh yoki yuqori harorat ta'sirida qoldirmang.
- Agar məhsulot noodatiy qizib ketsa yoki hid chiqarsa yoki rangini o'zgartirsa yoki oddatidagidan uzoq vaqt quvvatlasa, undan foydalanishni va quvvatlashni to'xtatıng va Philips kompaniyasiga murojaat qiling.

- Məhsulotni va uning batareyalarini mikro'to'liqlni pechga yoki induksiya liptaga qo'ymang.
- Batareyalar qizishi yoki zaharli va xavfli moddalar ajralishining oldini olish uchun jihozni yoki batareyani ochmang, o'zgartirmang, teshmang, shikastlamang yoki qismlarga ajratmang. Qayta quvvatlanadigan batareyalarning qisqa tutashuviga, ortiqcha quvvatlanishiga yoki teskari quvvatlanishiga yo'l qoymang.
- Agar batareyalar shikastlansa yoki undan suyuqlik sizib chiqsa, teri yoki ko'z bilan tegishdan saqlaning. Agar bu sodir bo'lgan bo'lsa, suv bilan yaxshilab chaying va tibbiy yordamga murojaat qiling.
- Agar batareyalar shikastlansa yoki undan suyuqlik sizib chiqsa, teri yoki ko'z bilan tegishdan saqlaning. Agar bu sodir bo'lgan bo'lsa, suv bilan yaxshilab chaying va tibbiy yordamga murojaat qiling.
- Məhsulotni va uning batareyalarini mikro'to'liqlni pechga yoki induksiya liptaga qo'ymang.
- Batareyalar qizishi yoki zaharli va xavfli moddalar ajralishining oldini olish uchun jihozni yoki batareyani ochmang, o'zgartirmang, teshmang, shikastlamang yoki qismlarga ajratmang. Qayta quvvatlanadigan batareyalarning qisqa tutashuviga, ortiqcha quvvatlanishiga yoki teskari quvvatlanishiga yo'l qoymang.
- Agar batareyalar shikastlansa yoki undan suyuqlik sizib chiqsa, teri yoki ko'z bilan tegishdan saqlaning. Agar bu sodir bo'lgan bo'lsa, suv bilan yaxshilab chaying va tibbiy yordamga murojaat qiling.
- Məhsulotni va uning batareyalarini mikro'to'liqlni pechga yoki induksiya liptaga qo'ymang.
- Batareyalar qizishi yoki zaharli va xavfli moddalar ajralishining oldini olish uchun jihozni yoki batareyani ochmang, o'zgartirmang, teshmang, shikastlamang yoki qismlarga ajratmang. Qayta quvvatlanadigan batareyalarning qisqa tutashuviga, ortiqcha quvvatlanishiga yoki teskari quvvatlanishiga yo'l qoymang.
- Agar batareyalar shikastlansa yoki undan suyuqlik sizib chiqsa, teri yoki ko'z bilan tegishdan saqlaning. Agar bu sodir bo'lgan bo'lsa, suv bilan yaxshilab chaying va tibbiy yordamga murojaat qiling.
- Məhsulotni va uning batareyalarini mikro'to'liqlni pechga yoki induksiya liptaga qo'ymang.
- Batareyalar qizishi yoki zaharli va xavfli moddalar ajralishining oldini olish uchun jihozni yoki batareyani ochmang, o'zgartirmang, teshmang, shikastlamang yoki qismlarga ajratmang. Qayta quvvatlanadigan batareyalarning qisqa tutashuviga, ortiqcha quvvatlanishiga yoki teskari quvvatlanishiga yo'l qoymang.
- Agar batareyalar shikastlansa yoki undan suyuqlik sizib chiqsa, teri yoki ko'z bilan tegishdan saqlaning. Agar bu sodir bo'lgan bo'lsa, suv bilan yaxshilab chaying va tibbiy yordamga murojaat qiling.
- Məhsulotni va uning batareyalarini mikro'to'liqlni pechga yoki induksiya liptaga qo'ymang.
- Batareyalar qizishi yoki zaharli va xavfli moddalar ajralishining oldini olish uchun jihozni yoki batareyani ochmang, o'zgartirmang, teshmang, shikastlamang yoki qismlarga ajratmang. Qayta quvvatlanadigan batareyalarning qisqa tutashuviga, ortiqcha quvvatlanishiga yoki teskari quvvatlanishiga yo'l qoymang.

Elektromagnit maydonlar (EMF)

Ushbu Philips jihozı elektromagnit maydon ta'siriga taalluqlı, qo'llanıladigan barcha standartlar va standartlarla uyğundur.

Qo'llab-quvvatlash

Təz-təz beriladigan savollar kabi məhsulotni qo'llab-quvvatlashning barcha məsələlarını yuzasidan **www.philips.com/support** saytiga təshrif buyuring.

Qayta ishlash

- Bu belgi elektrotexnika məhsulotlarını va batareyaların odatiy mayish qiymətlərini (Şək. 3) bilan birgə yo'q qılışını mümkün eməsligini anglatadı.
- Məmləkətingizdəgi elektrotexnika məhsulotları va batareyaları alohida to'plash qoidalriga əməl qiling.

O'rnatilgan qayta quvvatlanadigan batareyanı chiqarib ovlash

Jihoz tashlab yuborılایotgan paytda, uning o'rnatilgan, qayta quvvatlanadigan batareyası faqat məlakəli mütəxəssis tomonidan ajratib olinishi lozim. Batareyanı ajratib olayotganda, jihoz tarmoqdan uzılانigana və batareya to'liq quvvatsız ekaniga ishonch hosil qiling.

Jihozni ochildish uchun asboblardan foydalanishda va quvvatlanadigan batareyalarını chiqindiga tashlashda barcha kerakli xavfsizlik choralarını ko'ring.

Batareyanı qo'lga olganingizda, qo'llaringiz, məhsulot va batareyalar quruq ekanligiga ishonch hosil qiling.

Batareyanı ajratib olgandan so'ng, qisqa tutashuv sodir bo'lməsligini uatın batareya klemmalariga metall buyumlar (məsələn, tanga, sox qadagich, uzuk) tegishnigə yo'l qo'ymang. Batareyalarnı zərər qozga o'rnamang. Batareyanı chiqindiga tashlashdan əvvəl, uning klemmalarını skotch bilan o'rang yoki batareyanı paketga soling.

- Qurilmanın oldıda yoki orqasında vintlar borlignı teksirhing. Agar shunday bo'lsa, ularni olib tashlang.
- Qurilmanın oldı və/yoki orqa panelini buragich bilan yechib oling. Kerək bo'lsa, quvvatlanadigan batareyalı bosma plata ko'rinnaganda, qo'shimcha vintlarnı və/yokı qismlarnı olib tashlang.
- Qayta quvvatlanadigan batareyanı chiqarib oling.

Sheqir

Informacion i rëndësishtëm sigurie

Përdoren produktin vetëm për qëllime e signuar. Lexojeni me kujdes këtë informacion të rëndësishëm përpara përdorimit të produktit, baterive dhe aksesoreve të tij dhe ruajeni për referencë në të ardhmen. Këqërdorimi mund të shkaktojë rrezik ose lëndime të rënda. Aksesoret e dhënë mund të ndryshojnë sipas produkteve të ndryshme.

Paralajmërim

- Për të karikuar produktin, përdorni vetëm një ushqyes të certifikuar sigurie me tension shumë të ulët (SELV) me vlerë në dalje 5 V, ≥ 1 A. Për karikim të sigurit në një mjedis me lagështiri (p.sh. në banjë), përdorni vetëm një ushqyes IPX4 (rezistent ndaj spërkatjes). Një ushqyes i përshatshëm (p.sh. Philips HQ87) është i disponueshëm nëpërmjet www.philips.com/support. Gjithashtu, nëse ju duhet mbështetje për gjetjen e ushqyesit USB të duhur, kontaktoni qendrën e kujdesit ndaj klientit në shtetin tuaj (shikoni fletëpalosjen e garancisë nëndërkombëtare për detajet e kontaktit). Përdorimi i një ushqyesi jo të certifikuar mund të shkaktojë rrezik ose lëndime të rënda.
- Mbajeni të thatë kabllon USB, ushqyesin USB dhe bazën e karikimit (Fig. 1).
- Kjo makinë roje është rezistente ndaj ujit (Fig. 2). Është e përshatshme për përdorim në banjë ose duhet dhe për t'u pastruar në ujin e rubinetit. Për arsye sigurie, makina e rojes mund të përdoret vetëm pa kordon.
- Kjo pajisje mund të përdoret nga femijë 8 vjeç e lart dhe nga persona me aftësi të kufizuara fizike, ndjore ose mendore ose me mungesë përvojë e njohurish, nëse mbikëqyrën apo udhëzohen për të përdorur pajisjen në mënyrë të sigurt dhe nëse i kuptojnë rrezizet që paraqiten. Femijët nuk duhet të luajnë me pajisjen. Pastrimi dhe mirëmbajtja nga përdoruesi nuk duhet të bëhet nga femijët pa mbikëqyrje.
- Mos e modifikoni ushqyesin.
- Për të parandaluar dëmet e riparueshme të ushqyesit, mos e përdorni brenda ose pranë rrizave që kanë aromatzues elektrike.
- Mos e përdorni pajisjen nënë është dëmtuar. Ndërroni pjesët e dëmtuara me pjesë të reja "Philips".
- Për arsye higjienike, pajisja duhet të përdoret vetëm nga një person.
- Hiqeni pajisjen nga prizat përpara se ta pastroni me ujë.
- Përdorni vetëm ujë të ftohtë ose të vakët për ta pastruar pajisjen.
- Mos përdorni asnjëherë ajër të kompresuar, sfungjerë pastrimi, solucionë gjërgjese pastrimi ose lëngje agresive për të pastruar pajisjen.
- Kur e shpëlani makinën e rojes, uji mund të pikojë në formë dhe jo e rrezikshme sepse të gjitha pjesët elektronike janë të mbyllura në një njësi elektrike të izoluar brenda makinës së rojes.
- Niveli maksimal i zhurmës: Lc = 69 dB(A)
- Përdorni vetëm aksesore ose pjesë konsumsi "Philips".
- Karikojeni, përdoreni dhe ruajeni produktin në temperaturë nga 10 °C deri në 35 °C.
- Mbajeni produktin dhe bateritë larg zjarrit dhe mos i ekspozoni ato në dritën e drejtëpërdrejtë të diellit apo ndaj temperaturave të larta.
- Nëse produkti mbinxehet ose lëshon erë, ndryshon ngjyrë apo nëse karikimi zgjat më shumë se zakonisht, ndërpriteni përdorimin dhe karikimin e produktit dhe kontaktoni me "Philips".
- Mos i vendosni produktet dhe bateritë e tyre në furra me mikrolave apo në tenxhere industriale.
- Për të shmangur mbinxehjen e baterive ose atilimamit e substancave toksike apo të rrezikshme, mos e hapni, modifikoni, shpoini, dëmtoni apo çmontoni produktin ose baterinë. Mos shkaktoni qark të shkurtër, mos i mbingarkoni dhe mos i karikoni në dritë të kundërt baterite.
- Nëse baterite janë dëmtuar apo pikojnë, shmangni kontaktin me lëkurën ose sytë. Nëse ju ndodh diçka e tillë, shpëlajuni menjëherë me ujë dhe kërkoni ndihmën mjekësore.

Fushat elektromagnetike (EMF)

Pajisja Philips është në përputhje me të gjitha standardet dhe rregulloret në fuqi për ekspozimin ndaj fushave elektromagnetike.

Mbështetja

Për mbështetje për të gjitha produktet, si p.sh. pyetje të shpeshta, vizitoni **www.philips.com/support**

Rickilimi

- Ky simbol do të thotë që produktet elektrike dhe bateritë nuk duhet të hidhen me mbeturinat normale të shtëpisë (Fig. 3).
- Zbatoni rregulloret e shtetit tuaj për grumbullimin e veçar të produkteve elektrike dhe baterive.

Heqja e baterisë së karikueshme të integruar

Bateria e karikueshme e integruar duhet të hiqet vetëm nga një profesionist i kualifikuar kur pajisja hidhet. Përpara se të hiqni baterinë, sigurohuni që pajisja të jetë hequr nga prizat dhe që bateria të jetë plotësisht e shkarkuar.

Merrni masat e nevojshme paraprake kur përdorni veglat për të hapur pajisjen dhe kur hidhni baterinë e rikarikueshme.

Kur administroni bateritë sigurohuni që duart tuaja, produkti dhe bateritë të jenë të thata.

Për të shmangur ndonjë qark të shkurtër të baterive pas heqjes, mos i lini kontaktet e baterive të takojnë me sende metalike (p.sh. monedha, karfica, unaza). Mos i mbështitlini bateritë me fletë alumini. Mbrojtoni kontaktet me ngjësje ose vendosini bateritë në një qese plastike përpara se t'i hidhni.

- Kontrolloni nëse ka vida në pjesën e pasme ose të përparme të pajisjes. Nëse ka, hiqini.
- Hiqni panelin e pasmë dhe/ose të përparmë të pajisjes me anë të një kaçavide. Nëse nevojitet, hiqni gjithashtu vidat dhe/ose pjesët shtesë derisa të shikoni qarkun e printuar me baterinë e rikarikueshme.
- Hiqni baterinë e rikarikueshme.

Türkmençe

Möhüm diňsoňnyň maglumaty

Bu önümi howeňny yetylenilýän maksady üçin ulanylý. Önümi we onuň batareylerini hem-de esbaplaryny ulanmazdan ozal suň maglumatlary üns bilen oňadyň hem-de geljekde gollanmak üçin olary saklaň. Oňakyň ulanyşy howplara ýa-da aýr şikeslere ýol açyp biler. Enjamlar bilen üpjün edilýän esbaplar dürli önümlerde dürli bolup biler.

Duýdurýş

- Onüme zaryad bermek üçin, diňe 5 V, ≥ 1 A çykyş kuwwatlygy bar bolan sertifikatlaşdyrylan howpsuzlykly goşmaga pes gýüjmenme (SELV) üpjünçilik bloguny ulanyň. Ol yerlerde (meselem, wanna otagynda) howpsuz zaryad bermek üçin, diňe IPX4 (sýramakdan goralyň) üpjünçilik bloguny ulanyň. Talabalaýyk üpjünçilik blogy (meselem, Philips HQ87) www.philips.com/support arkaly elyeterlidir. Dogry USB üpjünçilik bloguny tapmaga goldaw gerek bolsa, ýurduňyzdaky Müşderi hyzmaty merkezine ýüz tutuň (habarlaşmak maglumaty üçin halkara kepillik kitapçasyna serediň). Sertifikatlaşdyrylmadyk üpjünçilik bloguny ulanmak howplara ýa-da agyr şikeslere eltip biler.
- USB kabeli, USB üpjünçilik bloguny we zaryad beriş süýjimini gury saklaň (Sur. 1).
- Su elektrikli paki suw gecirmeýär (Sur. 2). Ony hammamda ýa-da duşda ulanmak we krandan akyan suwda yujmak bolýar. Howpsuzlygy üpjün etmek üçin elektrikli pakini diňe kabelsiz ulanyp bolýar.
- Enjamy 8 ýaşyňy dolduran we has ulý ýaşy çagalар, şeýle hem enjamy howpsuz görnüşde ulanmak boýunça gözdeňkilir berlen ýa-da howpsuz ulanmak boýunça gözegçilik astyndaky we degişli howplr özlerine malim edilmäge ýardamda fiziki, duýgurlyk ýa-da zehin ukiplary pes ýa-da teýjibes we bilimi bolmadyk şahslar hem ulanyp biler. Çagalар enjaml bilen oýnamaly däl. Çagalар öbezçilik astynda däl wagty enjamađa arassaclyk we ulanýy tarapyndan gecerilmäge degişli abatlaryş işlerini gecerimli däl.
- Tok üpjünçilik enjamyňy ožertmäl.
- Tok üpjünçilik enjamyňa bejerip bolmajak zeperiň ýetmeginiň önüni almak üçin tok üpjünçilik enjamyňy elektrikli howany arassalýyşy dakylan diwar rozetkalaryna dakmka ýa-da olaryň golyazyđan ulanmka.
- Zeper ýeten enjamy ulanmka. Zeper ýeten saýlary taňe Philips saýlary bilen çalsyryň.
- Arassaclygy üpjün etmek üçin enjamy diňe bir kişi ulanmaly.
- Enjamy suw bilen arassalamazdan ozal onu tokdan aýryň.
- Enjamy arassalamak üçin diňe sowuk ýa-da mylaýym suw ulanyň.
- Enjamy arassalamak üçin hiç haçan gysylan howany, gazawlary, iýiji arassaclyk sertsedelerini ýa-da benzini ýa-da asetoni ýaly güýçli suwuklyklary ulanmka.
- Elektrikli pakini yuwanyňyzda aşakdakı birlikdirijinden suw dämpy biler. Bu adaty ýagdaý bolup, howpsuzlykly golyazyđan ulanmka.

электросети или около розеток электросети, в которые включены электрические освежители воздуха.

- Запрещается использовать поврежденный прибор. Заменяйте поврежденные детали новыми деталями производства Philips.
- В силу гигиенических соображений прибором должен пользоваться только один человек.
- Перед очисткой прибора с использованием воды отсоединяйте его от электросети.
- Для очистки прибора используйте только холодную или теплую воду.
- Не используйте для очистки прибора скатыый воздух, губки с абразивным покрытием, абразивные или агрессивные чистящие средства.
- При промывании бритвы из гнезда штекера может капать вода. Это нормально и не представляет опасности при использовании бритвы, так как электрозлементы внутри бритвы находятся в герметичном блоке.
- Максимальный уровень шума: Lc = 69 дБ(А).
- Пользуйтесь только оригинальными аксессуарами и расходными материалами Philips.

- Зарядка, использование и хранение изделия должны производиться при температуре от 0 °C до 35 °C.
- Храните прибор и батареи вдали от источников огня и не подвергайте воздействию прямого солнечного света или высоких температур.
- Если изделие сильно нагревается или издает неприятный запах, меняет цвет, а также если зарядка изделия занимает больше времени, чем обычно, прекратите его использование и зарядку и обратитесь в информационный центр Philips в вашей стране (номер телефона центра указан на гарантийном талоне).
- Запрещается помещать изделия и батареи к ним в микроволновую печь или на индукционные плиты.
- Чтобы не допустить нагрева батарей или высвобождения токсичных или опасных веществ, не открывайте, не модифицируйте, не прокалывайте, не повреждайте и не разбирайте прибор или батареи. Не допускайте короткого замыкания батарей, не заряжайте их выше установленной нормы или без соблюдения полярности.
- Если батареи повреждены или протекают, не допускайте их контакта с кожей или глазами. Если это все же произойдет, сразу тщательно промойте затронутые места водой и обратитесь за медицинской помощью.

Электромагнитные поля (ЭМП)

Это устройство Philips соответствует всем применимым стандартам и нормам по воздействию электромагнитных полей.

Поддержка

Все сведения о продукте, например, раздел часто задаваемых вопросов, см. на веб-странице **www.philips.com/support**

Утилизация

- Этот символ (Рис. 3) означает, что данные электротехнические изделия и батареи запрещены утилизировать вместе с обычным бытовым мусором.
- Соблюдайте правила своей страны по раздельному сбору электротехнических изделий и батарей.

Извлечение встроенной аккумуляторной батареи
При утилизации прибора встроенная аккумуляторная батарея должна быть извлечена только квалифицированным специалистом. Перед извлечением аккумуляторной батареи убедитесь, что прибор отключен от розетки электросети, а аккумуляторная батарея полностью разряжена.

При открытии прибора с использованием инструментов и при утилизации аккумуляторной батареи соблюдайте необходимые правила техники безопасности.

При выполнении каких-либо действий с батареями, следите за тем, чтобы ваши руки, пальцы и батареи были сухими.

- Избегание случайного короткого замыкания батарей после их извлечения, не допускайте контакта батарей с металлическими предметами (например, с монетами, шпильками, кольцами).** Запрещается заворачивать батареи в алюминиевую фольгу. Прежде чем утилизировать батареи, заклейте их клеммы клейкой лентой или поместите батареи в пластиковый пакет.
- Проверьте, нет ли винтов в передней или задней части прибора. При наличии винтов извлеките их.
- С помощью отвертки снимите с прибора фольгу и/или заднюю панель. При необходимости также извлеките дополнительные винты и/или детали, чтобы увидеть печатную плату с аккумулятором.
- Извлеките аккумуляторную батарею.

Тонкий

Маълумоти муҳими бехатарӣ

Махсуло танҳо барои мақсадҳои пешбиниишуда истифода баред. Пеш аз истифода бурдани махсул, батареяҳо ва лавозимоти он, ин маълумоти муҳимро мутолиа кунед ва барои мураҷиати оянда нигоҳ доред. Истифодаи нодуруст меватонад хатарҳо ва зарарҳои ҷиддиро ба вуҷуд орад. Лавозимоти таъминшаванда барои махсулоти гуногун фарқ мекунанд.

Диққат

- Барои заряд кардани махсул, танҳо аз дастгоҳи барқдихии SELV (шиддати пасттарин бо бехатарии сертификатсия шуда) бо шиддати баромади 5 В, ≥ 1 А истифода баред. Барои

барқдихии дастгоҳ дар муҳити нам (масалан, дар ҳаммом), танҳо аз дастгоҳи барқдихии IPX4 (обногузар) истифода баред. Дастгоҳи барқдихии мувофиқ (масалан, Philips HQ87) дар сомони www.philips.com/support дастрас аст. Агар ба шумо барои ба даст овардани дастгоҳи барқдихии USB-и дуруст дастгирӣ лозим бошад, бо Маркази дастгирии мушаррифи «Philips» дар кишвари худ дар тамос шавед (барои маълумоти тамосгири ба варақчаи қаролати байналмилали нигаред). Истифодаи дастгоҳи барқдихии сертификатсия нашуда меватонад хатарҳо ва зарарҳои ҷиддиро ба вуҷуд орад. Сими USB, the дастгоҳи барқдихии USB ва/ё таъяқҳои барқдихиро хуш нигоҳ доред (Расм 1).

- Ин ришгираки электрики обногузар мебошад (Расм 2). Ин таъҷизот барои истифодаи дар ҳаммом ё обшуйи ва барои тозакунии он дар зери ҷараёни об мувофиқ мебошад, ба сабабҳои бехатарӣ ва ба ҳамин сабаб, ришгираки электрики бояд танҳо бе сим истифода карда шавад.
- Ин таъҷизот меватонад бо қудукони 8-сола ё калонтар истифода шавад ва бо одамом бо қобилияти ҷисмонӣ, ҳасосӣ ё мантиқии мақдудшуда, ё бе таҷриба ё донишдани таъҷизот истифода шавад, агар ҷиҳиши оддӣ дар зери назорат мебошанд ё дар бораи истифодаи таъҷизот ба таври бехатар дастуруро гирифтаанд ва хатарҳои имконпазиро мефаҳманд. Қудакон бояд бо таъҷизот бозӣ накунад. Тозакуни ё нигоҳдори корбарӣ бояд бе назорати калонсолон бо қудакон иҷро нашавад.
- Ба таъҷизот тағйирот ворид накуед. Барои пешгири кардани вайроншавии изоляшавандаи воҳиди барқ, онро дар ё дар нади барқаслаки деворӣ бо ҳавозақуннаки электрии истифода набаред.

- Таъҷизоти вайроншударо истифода набаред. Қисмии электрики дар воҳиди барқдихӣ иваз намоед.
- Барои гигиенаи шахшӣ, танҳо як одам бояд аз таъҷизот истифода барад.
- Пеш аз тозакунии таъҷизот, онро аз барқ ҷудо намоед.
- Барои тоза кардани таъҷизот, танҳо аз оби хуноқ ё нимгарм истифода баред.
- Ҳеҷ гоҳ ҷараёни ҳавои фушурдашуда, сачоқҳои суфтакуни, воситаҳои тозакунии пурзӯр ё моеъҳои пурзӯро барои тозакунии таъҷизот истифода набаред.
- Ҳангоми тозакуни об меватонад аз бастагоҳи қисми поёни ришгираки электрики ҷақад. Ин ҷиҳи одди ва бехатар аст, зеро ки ҳамаи қисмии электрики дар воҳиди барқдихӣ дохили ришгираки электрики баста шудаанд. Дарачани мағал дар ҳадди ақсар: Lc = 69 dB(A).
- Танҳо аз лавозимот ё қисмиҳои эҳтияти аслии Philips истифода баред.
- Махсуло дар ҳарорати байни 10 °C ва 35 °C истифода баред ва ниғаҳ доред.
- Махсул а батареяҳоро аз отаи дур нигоҳ доред ва оҳноро ба шуои мустақими офтоб ё ҳароратҳои баланд нагузоред.

- Агар махсул ғайриоддӣ гарм ё бадбуйи шуда бошад, ё рангро иваз кунед ё зарядро ба муддати хеле дароз гирад, истифода ва зарядкунии онро қатъ намуда, бо Philips дар тамос шавед.
- Махсулот ва батареяҳои онро ба танӯриҳои кӯхомавҷ ё тахтасанги электрики нагузоред.
- Махсул а батареяро накушоед, тағйир надиҳед, сӯроҳ ё вайрон накунад, қисмиҳои онро ҷудо накунад, то ки батареяҳо гарм нашаванд ё мӯдаҳои захрнок ё хатарнок аз онҳо набароянд. Батареяҳоро бо барқ аз ҳад зиёд ё барьак заряд надиҳед ё расими кӯтоҳ накунад. Вақте ки батареяҳо вайронанд ё меканди, онҳоро аз пӯст ё чашмоҳ дур нигоҳ доред. Агар ба чашм ё пӯст расад, бо об шудв ва ба табиб мураҷиат намоед.

Майдонҳои электромагнитӣ (EMF)

Ин таъҷизоти Philips ба ҳамаи стандартоҳ ва санандҳои меъриии марбут ба нуфузи майдонҳои электромагнитӣ мутобиқат мекунад.

Дастгирӣ

Барои маълумоти дастгирӣ оид ба ҳамаи махсулот, монанди саволҳои сурӯ, лутфан ба сомони **www.philips.com/support** таширф оред.

Истифодаи партовҳо

- Ин раэм маънои онро дорад, ки махсулоти электрикӣ ва батареяҳо бояд дар якҷоягӣ бо партовҳои оддӣи хонагӣ (Расм 3) ҷойгир карда нашаванд.
- Қовдаҳои кишвари худро барои ҷудо ҷамъ кардани махсулоти электрикӣ ва батареяҳо риоя намоед.

Қудуқони батареяҳои зарядшавандаи дарунҷост

Ҳангоми партофотани таъҷизот, батареяи зарядшавандаи дарунҷост банд танҳо бо мутақассис ҷудо карда шавад. Пеш аз ҷудо кардани батарея, мутмаин шавед, ки таъҷизот аз розетка хонаш карда шудааст ва батарея комилан ҳоли мебошад.

Ҳангоми истифодаи абзорҳо барои кушодани таъҷизот ва баровардани батареяи зарядшаванда ҳамаи ҷораҳои зарурии бехатариро риоя намоед.

Вақте ки шумо бо батареяҳо кор мекунед, мутмаин шавед, ки дастх мухсул ва батареяҳо хуш мекешанд.

Барои пешгири кардани расими кӯтоҳи батареяҳо пас аз баровардани онҳо аз таъҷизот, нуктаҳои васли батарея бояд бо объектҳои металлӣ пайваст карда нашаванд (масалан, тангаҳо, сарҳоро, ангуштаринҳо). Батареяҳоро ба варақчи алюминий напечонед. Нуктаҳои васли батареяҳоро бо счот маҳкам кунед ва оҳноро пеш аз партовдан ба халтаи пластикӣ бимонед.

- Санҷед, агар аз тарафи пеш ё қафои таъҷизот мураватчаи бошанд. Агар бошанд, оҳноро тоб дода кӯшоед.
- Лавҳаи тарафи пеш ва/ё қафои таъҷизотро бо мураватб кӯшоед. Агар лозим бошад, то намоён шудани лавҳаи микроскома бо батареяи зарядшаванда қисмоҳ ва/ё муравчаҳои иловагиро тоб дода кӯшоед.
- Батареяҳои зарядшавандаро ҷудо намоед.

Українська

Важлива інформація з техніки безпеки

Використуйте цей пристрій за призначенням. Перш ніж використовувати пристрій, його батареї та приладдя, уважно прочитайте його буклет із важливою інформацією та зберігайте його для довідки в подальшому. Неправильне використання пристрою може призвести до ризиків і серйозного травмування. Комплекти аксесуарів можуть відрізнятися для різних пристроїв.

Обережно

- Для заряджання виробу використовуйте лише сертифікований блок живлення безпечної нізької напруги (SELV) з визначеними параметрами 5 В, ≥1 А. Для безпечногo заряджання за високої вологості використовуйте лише блок живлення з ступенем захисту IPX4 (захист від бризок рідини). Такий блок живлення (наприклад, Philips HQ87) можна придбати за посиланням www.philips.com/support. Якщо вам необхідна допомога з пошуком відповідного USB-блока живлення, зверніться до Центру обслуговування клієнтів у своїй країні (контактну інформацію див. в гарантійному талоні). Використання несертифікованого блоку живлення може призвести до небезпечних ситуацій або серйозних травм.

- Захищайте USB-кабелі USB-блоку живлення від пошкодження вологі (Мал. 1).
- Ця бритва водонепроникна (Мал. 2). Він підходить для використання у ванній і душі, а також його можна промити під проточною водою. З міркувань безпеки цю бритву можна використовувати, лише коли вона працює від батареї.
- Цим пристроєм можуть користуватися діти віком від 8 років і особи з послабленими відчуттями, фізичними або розумовими здібностями чи без належного досвіду та знань за умови, що використання відбувається під наглядом, ім було проведено інструктаж щодо безпечногo користування пристроєм і повністю можлив ризиків. Не дозволяйте дітям бавитися пристроєм. Не дозволяйте дітям виконувати чистіщення та дгляд без нагляду дорослик.

- Не змінюйте блок живлення.
- Щоб уникнути неоправданого пошкодження блоку живлення, не використовуйте його поряд із розетками, до яких підключено електричний освітлювач повітря.
- Не використовуйте пошкоджені пристрій. Замініть пошкоджені деталі новими деталями Philips.
- З міркувань гігієни пристрій має використовувати лише одна особа.
- Використовуйте тільки холодну або теплу проточну воду для очищення пристрою.
- Ніколи не використовуйте для чистіщення пристрою високого повітря, жорстких губок, абразивних засобів чи агресивних рідин для чистіщення.

- Під час промивання вода може капати з гнізда на дні бритви. Це нормально й цілком безпечно, оскільки вся електроніка розташована в герметичному блоці живлення всередині бритви.
- Макс. рівень шуму: Lc = 69 дБ (А).
- Використовуйте лише оригінальні аксесуари або витратні матеріали Philips.
- Заряджайте, використовуйте та зберігайте пристрій за температури від 10 °C до 35 °C.
- Зберігайте пристрій і батареї подалі від вогню та не піддавайте їх впливу прямих сонячних променів або високої температури.
- Якщо виріб сильно гріється, видає незвичайний запах, змінює колір або якщо зарядка триває довше, ніж зазвичай, припиніть використання та зарядку пристрою й зверніться до Philips.
- Забороняється класти вироби та батареї до них у мікрохвильову піч або на індукційну кухонну плиту.
- Щоб запобігти нагріванню батарей і витоку токсичних або небезпечних речовин, не нагрівайте, не змінюйте, не прокалюйте гострими предметами, не пошкоджуйте та не розбирайте пристрій або батарею. Не перезаряджайте, не закорочуйте батареї та завжди розташовуйте їх полюси правильно.
- Зажди на батареях помічено ознаки пошкодження або витоку, унікайте контакт з шкірою та очима. Якщо це сталося, необхідно негайно промити очі великою кількістю води та звернутися за медичною допомогою.

Электромагнітні поля (ЕМП)

Цей пристрій Philips відповідає всім чинним стандартам і правовим нормам, що стосуються впливу електромагнітних полів.

Підтримка

З усіх питань щодо продукту, зокрема для отримання відповідей на поширені запитання, див. **www.philips.com/support**.

Утилізація

- Цей символ означає, що електричні пристрої та батареї не підлягають утилізації зі звичайними побутовими відходами (Мал. 3).
- Дотримуйтеся правил роздільного збору електричних і електронних пристроїв і батарей.

Виймання вбудованої акумуляторної батареї

Вбудовану акумуляторну батарею має виймати лише кваліфікований фахівець після утилізації пристрою. Перш ніж виймати батарею, переконайтеся, що пристрій від'єднано від розетки, а акумуляторна батарея повністю розряджена.

Дотримуйтеся основних правил безпеки, коли відкриваєте пристрій за допомогою інструментів і виймаєте акумуляторну батарею.

Під час роботи з батареями руки, пристрій і батареї повинні бути сухими.

Щоб уникнути короткого замикання батареї після виймання, слідкуйте, щоб металеві предмети (наприклад, монети, шпильки для волосся, каблучки) не торкалися клем батареї. Не загортайте батареї в алюмінієву фольгу. Перед утилізацією батареї обмотайте клеми батареї ізоляційною стрічкою або покладіть батареї в пластиковий пакет.

- Переверніть, чи задуз або спереду на пристрої є гвинти. Якщо є, вкрутіть їх.
- За допомогою викрутки зніміть задню та/або передню панель пристрою. Якщо потрібно, зніміть додаткові гвинти та/або деталі, доки не побачите плату з акумуляторною батареєю.
- Вийміть акумуляторну батарею.

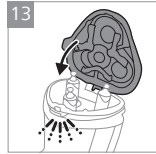
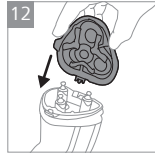
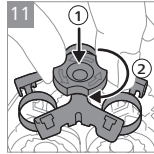
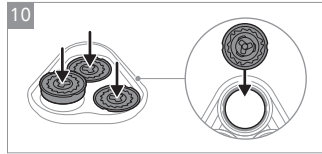
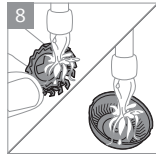
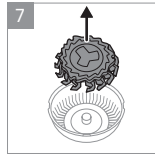
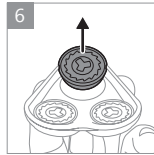
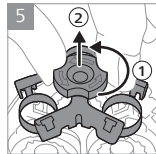
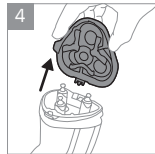
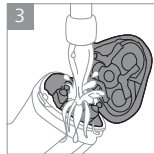
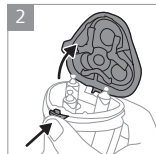
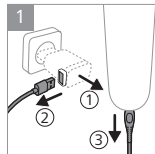
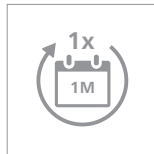
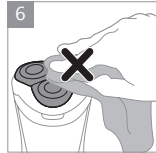
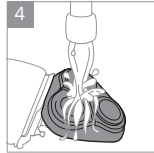
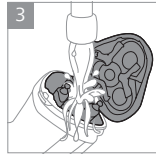
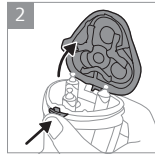
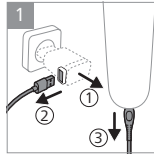
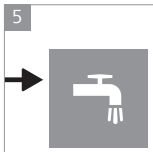
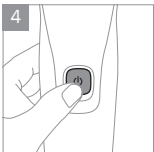
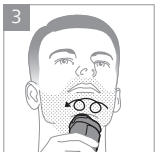
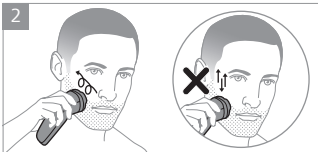
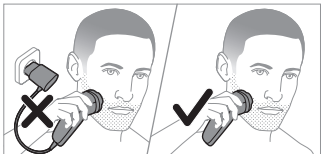
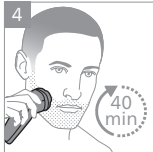
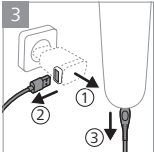
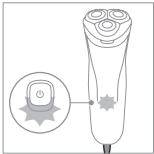
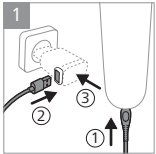
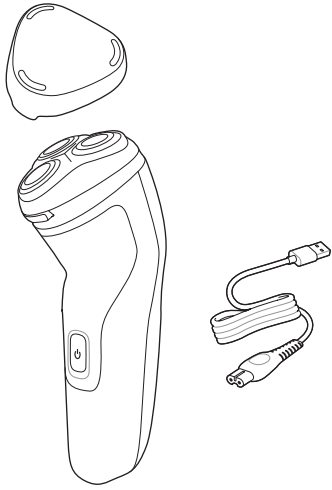
Қазақша

Маңызды қауіпсіздік ақпараты

Өнімді тек арнайы мақсатына пайдаланыңыз. Өнімді және оның батареялары мен аксессуарларын қолданба: бұрын осы маңызды ақпаратты мұқият оқып шығып, оны келешекте қарау үшін сақтап қойыңыз. Дұрыс пайдаланбау қауіптерге немесе ауыр жарақаттарға әкелуі мүмкін. Қамтамасыз етілген аксессуарлар әртүрлі өнімдер үшін өзгеше болуы мүмкін.

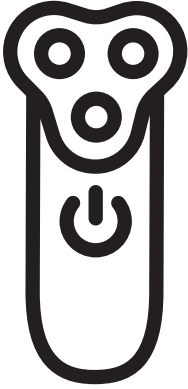
Абайлаңыз

- Өнімді зарядтау үшін, шығыс көрсеткіштері 5 В, ≥ 1 А болатын сертифициталған қауіпсіз өзе төмен кернеудегі (SELV) қуат қуралын пайдаланыңыз. Ылғалды ортада (мысалы, ванна бөлмесінде) қауіпсіз зарядтау үшін тек IPX4 (шашыраудан қорғайтын) қуат қуралын пайдаланыңыз. Сәйкес жабдық (мысалы, Philips HQ87 www.philips.com/support веб-сайтында қолжетімді). Дұрыс USB қуралын табуға қолдау керек болса, еліңіздегі тұтынушыларға қолдау көрсету орталығына хабарласа аласыз (байланыс мәліметтерін халықаралық келіпід парақшасынан қараңыз). Сертификатталмаған қуат қуралын пайдалану қауіпті немесе ауыр жарақаттарды тудыруы мүмкін.
- USB кабелін, USB қуат қуралын және зарядтау тұғырын құрғақ сақтаныз (сурет 1).
- Бұл ұстара су өткізбейді (сурет 2). Ваннада немесе душта және ағын су астында тазалауға ыңғалсыз. Қауіпсіздік себептері үшін ұстараны тек сымсыз пайдалануға болады.
- Бақлау астында болса не құрылғыны қауіпсіз пайдалану туралы нұсқаулар алған болса және байланысты қауіптерді түсінсе, бұл құрылғын 8 және одан жоғары жастағы балаларға және дене, сезу немесе ақыл-ой қабілеттері кем немесе тажірибесі мен білімі жоқ адамдарға пайдалануға болады. Балалар құрылғымен ойнамауы керек. Тазалау мен пайдаланушыға техникалық қызмет көрсету қызметтерін бақылаусыз балаларға орындауға болмайды.
- Қуат қуралын өзгертуге болмайды.
- Қуат құрылғысына зақым келтірмеу үшін электрік ауа тазалау қуралы бар қабырға розеткалары жанында қуат құрылғысын пайдаланбаңыз.
- Зақымдалған құралды қолдануға болмайды. Зақымдалған бөлшектерді жаңа Philips бөлшектерімен ауыстырыңыз.
- Гигиенаны ескерте отырып, құралды тек бір адам қолдануы керек.
- Құралды сумен тазалар алдында оны розеткадан ажыратыңыз.
- Құралды тазалау үшін тек суық немесе жылы суды пайдаланыңыз.
- Құрылғыны тазалау үшін еш уақытта қысылған азын, қырғыштарды, абразивті тазалағыш заттар немесе агрессивтік сыйқатқытарды пайдаланбаңыз.
- Сіз ұстараны шайып жатқанда оның астындағы тесіктен су тамшылауы мүмкін. Бұл — қалыпты жағдай және қауіпті емес, себебі бүкіл электрондық бөлшектер ұстара шіндегі су өткізбейтін қуат бөлігінде орналасқан.
- Максималды шу деңгейі: Lc = 69 dB(A)
- Тек тұтынушылы Philips аксессуарларын немесе тұтынылатын заттарын пайдаланыңыз.
- Өнімді тек 10 °C және 35 °C аралығындағы температурада зарядтаңыз, қолданыңыз және сақтаныз.
- Өнім мен батареяларды өртені қаттыңыз және тікелей күн сәулесі немесе жоғары температура аскеріне ұшыратпау болмайды.
- Өнім қатты қызып кетсе немесе иіс шықса, түсі өзгерсе немесе зарядтау бұрынғыдан да ұзақ уақыт алса, өнімді пайдалану мен зарядтауды тоқтатып, Philips компаниясына хабарласыңыз.
- Өнімдерді және батареяларын микротолқынды пештерге немесе индукциялық плиталға салуға болмайды.
- Батареяларды қызуадан немесе улы не қауіпті заттардың шығыуынан қорғау үшін өнімді немесе батареяны ашуға, өзгертуге, тесуге, зақымдауға немесе бөлшектеуге болмайды. Батареяларды қысқа тұйықтауға, артық зарядтауға немесе кері қыпде зарядтауға болмайды.
- Батареялар зақымдалса немесе кемісе, теріге немесе көзге тірелмесе. Осы орын алса, бірден сумен жақсылап шайып, медициналық көмекке жүгініңіз.
- Сіз ұстараны шайып жатқанда оның астындағы тесіктен су тамшылауы мүмкін. Бұл — қалыпты жағдай және қауіпті емес, себебі бүкіл электрондық бөлшектер ұстара шіндегі су өткізбейтін қуат бөлігінде орналасқан.
- Максималды шу деңгейі: Lc = 69 dB(A)
- Тек тұтынушылы Philips аксессуарларын немесе тұтынылатын заттарын пайдаланыңыз.
- Өнімді тек 10 °C және 35 °C аралығындағы температурада зарядтаңыз, қолданыңыз және сақтаныз.
- Өнім мен батареяларды өртені қаттыңыз және тікелей күн сәулесі немесе жоғары температура аскеріне ұшыратпау болмайды.
- Өнім қатты қызып кетсе немесе иіс шықса, түсі өзгерсе немесе зарядтау бұрынғыдан да ұзақ уақыт алса, өнімді пайдалану мен зарядтауды тоқтатып, Philips компаниясына хабарласыңыз.
- Өнімдерді және батареяларын микротолқынды пештерге немесе индукциялық плиталға салуға болмайды.
- Батареяларды қызуадан немесе улы не қауіпті заттардың шығыуынан қорғау үшін өнімді немесе батареяны ашуға, өзгертуге, тесуге, зақымдауға немесе бөлшектеуге болмайды. Батареяларды қысқа тұйықтауға, артық зарядтауға немесе кері қыпде зарядтауға болмайды.
- Батареялар зақымдалса немесе кемісе, теріге немесе көзге тірелмесе. Осы орын алса, бірден сумен жақсылап шайып, медициналық көмекке жүгініңіз.
- Сіз ұстараны шайып жатқанда оның астындағы тесіктен су тамшылауы мүмкін. Бұл — қалыпты жағдай және қауіпті емес, себебі бүкіл электрондық бөлшектер ұстара шіндегі су өткізбейтін қуат бөлігінде орналасқан.
- Максималды шу деңгейі: Lc = 69 dB(A)
- Тек тұтынушылы Philips аксессуарларын немесе тұтынылатын заттарын пайдаланыңыз.
- Өнімді тек 10 °C және 35 °C аралығындағы температурада зарядтаңыз, қолданыңыз және сақтаныз.
- Өнім мен батареяларды өртені қаттыңыз және тікелей күн сәулесі немесе жоғары температура аскеріне ұшыратпау болмайды.
- Өнім қатты қызып кетсе немесе иіс шықса, түсі өзгерсе немесе зарядтау бұрынғыдан да ұзақ уақыт алса, өнімді пайдалану мен зарядтауды тоқтатып, Philips компаниясына хабарласыңыз.
- Өнімдерді және батареяларын микротолқынды пештерге немесе индукциялық плиталға салуға болмайды.
- Батареяларды қызуадан немесе улы не қауіпті заттардың шығыуынан қорғау үшін өнімді немесе батареяны ашуға, өзгертуге, тесуге, зақымдауға немесе бөлшектеуге болмайды. Батареяларды қысқа тұйықтауға, артық зарядтауға немесе кері қыпде зарядтауға болмайды.
- Батареялар зақымдалса немесе кемісе, теріге немесе көзге тірелмесе. Осы орын алса, бірден сумен жақсылап шайып, медициналық көмекке жүгініңіз.
- Сіз ұстараны шайып жатқанда оның астындағы тесіктен су тамшылауы мүмкін. Бұл — қалыпты жағдай және қауіпті емес, себебі бүкіл электрондық бөлшектер ұстара шіндегі су өткізбейтін қуат бөлігінде орналасқан.
- Максималды шу деңгейі: Lc = 69 dB(A)
- Тек тұтынушылы Philips аксессуарларын немесе тұтынылатын заттарын пайдаланыңыз.
- Өнімді тек 10 °C және 35 °C аралығындағы температурада зарядтаңыз, қолданыңыз және сақтаныз.
- Өнім мен батареяларды өртені қаттыңыз және тікелей күн сәулесі немесе жоғары температура аскеріне ұшыратпау болмайды.
- Өнім қатты қызып кетсе немесе иіс шықса, түсі өзгерсе немесе зарядтау бұрынғыдан да ұзақ уақыт алса, өнімді пайдалану мен зарядтауды тоқтатып, Philips компаниясына хабарласыңыз.
- Өнімдерді және батареяларын микротолқынды пештерге немесе индукциялық плиталға салуға болмайды.
- Батареяларды қызуадан немесе улы не қауіпті заттардың шығыуынан қорғау үшін өнімді немесе батареяны ашуға, өзгертуге, тесуге, зақымдауға немесе бөлшектеуге болмайды. Батареяларды қысқа тұйықтауға, артық зарядтауға немесе кері қыпде зарядтауға болмайды.
- Батареялар зақымдалса немесе кемісе, теріге немесе көзге тірелмесе. Осы орын алса, бірден сумен жақсылап шайып, медициналық көмекке жүгініңіз.
- Сіз ұстараны шайып жатқанда оның астындағы тесіктен су тамшылауы мүмкін. Бұл — қалыпты жағдай және қауіпті емес, себебі бүкіл электрондық бөлшектер ұстара шіндегі су өткізбейтін қуат бөлігінде орналасқан.
- Максималды шу деңгейі: Lc = 69 dB(A)
- Тек тұтынушылы Philips аксессуарларын немесе тұтынылатын заттарын пайдаланыңыз.
- Өнімді тек 10 °C және 35 °C аралығындағы температурада зарядтаңыз, қолданыңыз және сақтаныз.
- Өнім мен батареяларды өртені қаттыңыз және тікелей күн сәулесі немесе жоғары температура аскеріне ұшыратпау болмайды.
- Өнім қатты қызып кетсе немесе иіс шықса, түсі өзгерсе немесе зарядтау бұрынғыдан да ұзақ уақыт алса, өнімді пайдалану мен зарядтауды тоқтатып, Philips компаниясына хабарласыңыз.
- Өнімдерді және батареяларын микротолқынды пештерге немесе индукциялық плиталға салуға болмайды.
- Батареяларды қызуадан немесе улы не қауіпті заттардың шығыуынан қорғау үшін өнімді немесе батареяны ашуға, өзгертуге, тесуге, зақымдауға немесе бөлшектеуге болмайды. Батареяларды қысқа тұйықтауға, артық зарядтауға немесе кері қыпде зарядтауға болмайды.
- Батареялар зақымдалса немесе кемісе, теріге немесе көзге тірелмесе. Осы орын алса, бірден сумен жақсылап шайып, медициналық көмекке жүгініңіз.
- Сіз ұстараны шайып жатқанда оның астындағы тесіктен су тамшылауы мүмкін. Бұл — қалыпты жағдай және қауіпті емес, себебі бүкіл электрондық бөлшектер ұстара шіндегі су өткізбейтін қуат бөлігінде орналасқан.
- Максималды шу деңгейі: Lc = 69 dB(A)
- Тек тұтынушылы Philips аксессуарларын немесе тұтынылатын заттарын пайдаланыңыз.
- Өнімді тек 10 °C және 35 °C аралығындағы температурада зарядтаңыз, қолданыңыз және сақтаныз.
- Өнім мен батареяларды өртені қаттыңыз және тікелей күн сәулесі немесе жоғары температура аскеріне ұшыратпау болмайды.
- Өнім қатты қызып кетсе немесе иіс шықса, түсі өзгерсе немесе зарядтау бұрынғыдан да ұзақ уақыт алса, өнімді пайдалану мен зарядтауды тоқтатып, Philips компаниясына хабарласыңыз.
- Өнімдерді және батареяларын микротолқынды пештерге немесе индукциялық плиталға салуға болмайды.
- Батареяларды қызуадан немесе улы не қауіпті заттардың шығыуынан қорғау үшін өнімді немесе батареяны ашуға, өзгертуге, тесуге, зақымдауға немесе бөлшектеуге болмайды. Батареяларды қысқа тұйықтауға, артық зарядтауға немесе кері қыпде зарядтауға болмайды.
- Батареялар зақымдалса немесе кемісе, теріге немесе көзге тірелмесе. Осы орын алса, бірден сумен жақсылап шайып, медициналық көмекке жүгініңіз.
- Сіз ұстараны шайып жатқанда оның астындағы тесіктен су тамшылауы мүмкін. Бұл — қалыпты жағдай және қауіпті емес, себебі бүкіл электрондық бөлшектер ұстара шіндегі су өткізбейтін қуат бөлігінде орналасқан.
- Максималды шу деңгейі: Lc = 69 dB(A)
- Тек тұтынушылы Philips аксессуарларын немесе тұтынылатын заттарын пайдаланыңыз.
- Өнімді тек 10 °C және 35 °C аралығындағы температурада зарядтаңыз, қолданыңыз және сақтаныз.
- Өнім мен батареяларды өртені қаттыңыз және тікелей күн сәулесі немесе жоғары температура аскеріне ұшыратпау болмайды.
- Өнім қатты қызып кетсе немесе иіс шықса, түсі өзгерсе немесе зарядтау бұрынғыдан да ұзақ уақыт алса, өнімді пайдалану мен зарядтауды тоқтатып, Philips компаниясына хабарласыңыз.
- Өнімдерді және батареяларын микротолқынды пештерге немесе индукциялық плиталға салуға болмайды.
- Батареяларды қызуадан немесе улы не қауіпті заттардың шығыуынан қорғау үшін өнімді немесе батареяны ашуға, өзгертуге, тесуге, зақымдауға немесе бөлшектеуге болмайды. Батареяларды қысқа тұйықтауға, артық зарядтауға немесе кері қыпде зарядтауға болмайды.
- Батарея



PHILIPS

S1000



www.philips.com/support

© 2022 Koninklijke Philips N.V.
All rights reserved
3000.105.8957.1 (15/12/2022)

>75 % recycled paper
>75 % papier recycle

