

BRAUN

PurEase

Coffee maker



Type 3108

Register your product
www.braunhousehold.com/register

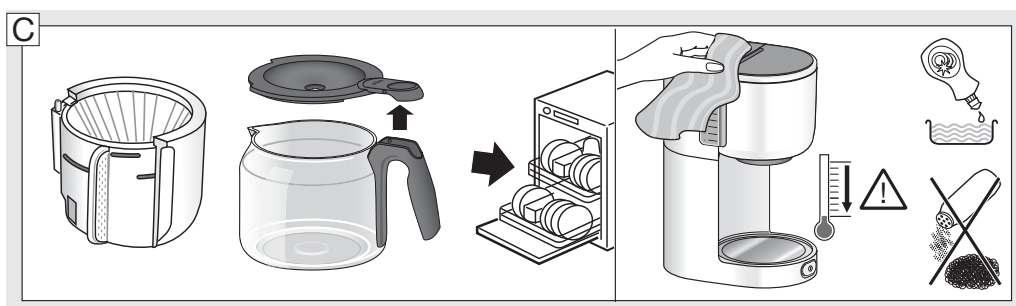
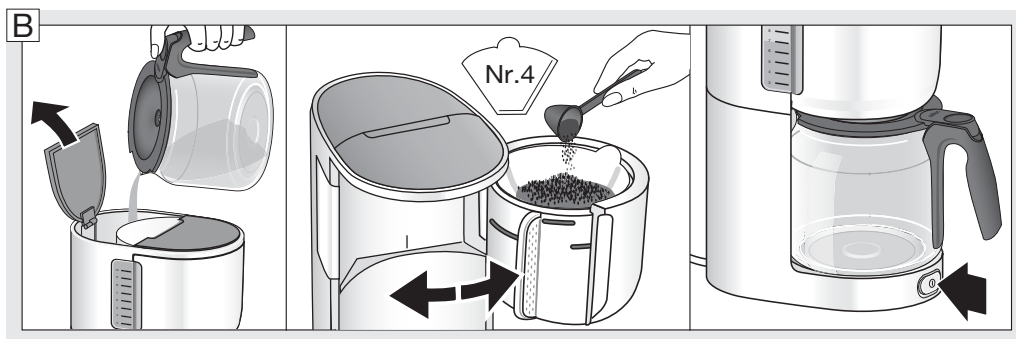
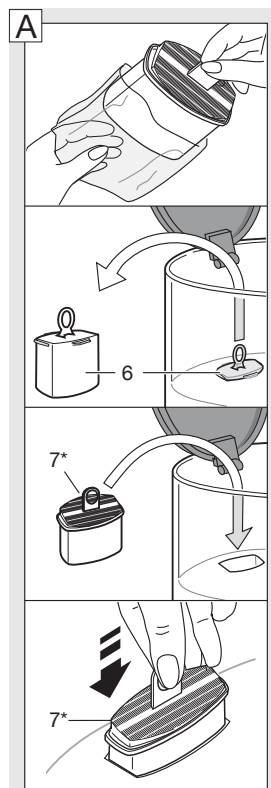
KF 3100
KF 3120

Deutsch	3
English	7
Français	11
Español	14
Nederlands	17
Dansk	20
Norsk	23
Svenska	26
Suomi	29
Polski	32
Český	35
Slovenský	38
Magyar	41
Türkçe	44
Română (MD)	47
Ελληνικά	50
Қазақ	53
Русский	57
Українська	61
عربي	64

De'Longhi Braun Household GmbH
Carl-Ulrich-Straße 4
63263 Neu-Isenburg/Germany

5713210154/09.16
DE/UK/FR/ES/NL/DK/NO/SE/FI/PL/CZ/SK/HU/
TR/RO/GR/KZ/RU/UA/Arab





Пюре жабдығы

Осы өнімді пайдаланардан бұрын нұсқауларды мұқият оқып шығыңыз.

Ескертпе

- Бұл құрылғыны 8 жастағы және одан асқан балалар және дене, сезім немесе ақыл-ой қабілеттері төмен немесе тәжірибесі және білімі жоқ адамдар қадағаланса немесе құрылғыны қауіпсіз жолмен пайдалануға қатысты нұсқаулар алса және байланысты қауіптерді түсінсе пайдалана алады.
- Балалар құрылғымен ойнамауы тиіс.
- 8 жастан үлкен болмаса және қадағаланбаса, балалар тазалауды және техникалық қызмет көрсетуді орындамауы керек.
- 8 жасқа толмаған балаларды құрылғыдан және оның желілік сымынан аулақ ұстау керек.
- Егер қуатпен қамту сымы зақымдалған болса, жарақатты болдырмау үшін ол өндіруші, оның қызмет көрсету агенті немесе ұқсас өкілеттігі бар тұлғалар тарапынан ауыстырылуы тиіс.
- Құрылғыны суға немесе өзге сұйықтықтарға ешуақытта батырмаңыз.
- Бұл құрылғы үй шарусында қолдануға ғана арналған және тағамдарды үй шаруасына қажетті мөлшерде ғана қолдану қажет.
- Розеткаға жалғар алдында, қуат көзінің кернеуі құрылғы түбінде көрсетілген кернеу мәніне сәйкес болуын және розетканың жерге тұйықталуын қадағалаңыз.

- Ыстық беткі қабаттарға, әсіресе жылуды сақтайтын табаққа жанасудан сақ болыңыз. Жылуды сақтайтын табаққа сымды тигізуге болмайды.
- Жылы күйінде ұстау үшін қолданылатын табақ құрылғы өшірілгеннен кейін біраз уақыт ыстық болады.
- Құрылғыға зақым келмес үшін, құрылғыны қолданғанда және кофе демдегенде, әрқашан су құйыңыз.
- Шыны графинді басқа ыстық беткі қабаттардың (пеш табақтары, ыстық науалар т.с.с. сияқты) үстіне қоймаңыз.
- Шыны графинді шағын толқынды пештің ішінде пайдалануға болмайды.
- Кофе дайындау үшін әрдайым суық суды пайдалану қажет.
- „Кофенің жаңа тостағын дайындардан бұрын әрқашан кофеқайнатқышты шамамен 5 минуттай суытып алыңыз (аспапты өшіріп қойыңыз), әйтпесе су құятын ыдысқа суық су құйған кезде бу түзілуі мүмкін.“

Сипаттамасы

- 1 Қосу/Өшіру түймесі
- 2 Жылы күйде сақтау табақшасы
- 3 Қуат сымы/қуат сымын сақтау орны
- 4 Су құятын ыдысы және су деңгейінің көрсеткіші
- 5 Су құятын ыдысының қақпағы
- 6 Кеңістік өтемдеуіші
- 7 Су сүзгісінің картриджи (тек кейбір үлгілер үшін берілген)
- 8 Тамшылауға қарсы жүйесі бар сүзгі себеті
- 9 Қайырма қақпақ
- 10 Шыны кофе құйғышы

Ең жоғары сыйымдылығы: 10 шыныаяқ = бір шыныаяққа шамамен 125 мл кофе

(A) Су сүзгісінің картридждің орнату

(егер болса; бөлек сатып алуға болады)

- Су сүзгісінің картридждің қаптамасынан шығарыңыз (7).
- Кеңістік өтемдеуішін (6) су ыдысынан алып шығыңыз.
- Су сүзгісінің картридждің енгізіңіз. Кеңістік өтемдеуішін сақтап қойыңыз, себебі су сүзгісінің картриджді алынған кезде, оны су ыдысына әрдайым орнату қажет.
- Су сүзгісінің картридждің екі ай сайын ауыстырып тұру қажет.

(B) Кофені әзірлеу

Кофе қайнатқышты бірінші рет немесе ұзақ уақыттан кейін қолданар алдында оны кофе салмастан толық демдеу циклынан өткізіп алыңыз. Таза суық су толтырылған кофе құйғышын (10 шыны) қолданыңыз.

- Су құятын ыдыстың қақпағын (5) ашыңыз.
- Су құятын ыдысқа таза суық су құйған кезде, кофе құйғыштың биіктік белгілеріне немесе су деңгейінің индикаторына назар аударыңыз және қажетті шыныаяқ санын құйыңыз.
- Сүзгі себетінің (8) ішіне қағаз сүзгісін орналастырыңыз (үшкір тұрпатты № 4).
- Демделіп жатқан шыны санына сәйкес кофе ұнтағының қажетті мөлшерін қосыңыз. Бір шыныаяққа 1 шай қасық немесе 1 кофе қасық кофе салуға кеңес береміз, бірақ татымыңызға қарай азырақ немесе көбірек салыңыз.
- Су ыдысын жабыңыз да, кофе құйғышты қақпағымен жылы ұстау табағындағы (2) орнына қойыңыз.
- Сымды электр розеткасына сұғыңыз да, Қосу/Өшіру түймесін (1) басыңыз.
- Бір шыныаяқ кофені әзірлеу уақыты: шамамен 1 минут.

Авто өшіру функциясы

Сізге қолайлы болу үшін және қосымша қауіпсіздік үшін, кофе шығару циклі аяқталғаннан соң 40 минуттан кейін құрылғы автоматты түрде өшеді.

Тамшылауға қарсы жүйе

Тамшылауға қарсы жүйесі сүзгі себетінен келетін ағысты кофе құйғышы алынған кезде тоқтатады, осылайша, демдеу аяқталмай тұрып шыныға кофе құю мүмкін болады.

Сүзгі себетінің шамадан тыс толып кетуін болдырмау үшін, кофе құйғышын жылыту табақшасына қайта қою керек (20 секундтан асырмай).

Нәтижесі тамаша болу үшін

- Қағаз сүзгілерін қолданған кезде олардың толықтай ашылып және себеттің ішіне дұрыс орналасуына көз жеткізіңіз. Бұл қағаз сүзгісінің тігісін алдын ала бүктеуге және тегістеуге көмектеседі.
- Ұнтақталған кофені салқын, құрғақ әрі қараңғы жерде, тығыз жабылған сауытта сақтаңыз.
- Граун кофе қайнатқышы барынша жақсы жұмыс істеуі үшін оны өкпен үнемі тазартып отырыңыз.

Ескертпе: Кофе қайнатқышқа салуға болатын ұнтақталған кофенің ең көп мөлшері – 10 кофе өлшер қасық немесе ас қасық.

Әкті кетіру

Қақты кетірудің жиілігі ауыз суының қаттылығына және кофе қайнатқышты қолдану жиілігіне байланысты болады. Бір шыныаяқ кофені қайнату 1 минуттан артық уақыт ала бастаса, бұл өкпен тазарту керек екенін білдіреді.

Әкті кетіретін және алюминийге әсер етпейтін жеке сатылатын заттегін қолдануға болады. Граун компаниясының әкті кетіруге арналған тазартқышын ұсынамыз (бөлек сатып алуға болады).

Ескертпе: Әкті кетіру барысында су сүзгісінің картридждің (7) орнына орын толтырғышты (6) салыңыз.

- Татты кетіру заттегіне қатысты берілген, өндірушінің нұсқаулықтарын орындаңыз.
- Бір шыныға кететін демдеу уақытын қалыпты деңгейге дейін азайтқанша бұл рәсімді қайталай беріңіз.
- Кофеқайнатқышты тазарту үшін оған таза суық суды толтырып құйып, ағызып тастаңыз; кем дегенде екі рет қайталаңыз.

(C) Тазалау және күту

- Тазалау алдында кофе қайнатқышын әрқашан өшіріңіз және қуат ашасын электр розеткасынан ажыратыңыз.
- Құрылғының суығанын күтіңіз.
- Сүзгі себетін, кофе құйғыш пен қақпақты ыдыс жуғыш машинада жууға болады.
- Кофе қайнатқыштың ешбір бөлшегі үшін тазалағыш заттарды немесе күшті жуғыш заттарды пайдаланбаңыз.
- Табанын тазалау үшін құрылғыны суға немесе басқа сұйық заттарға матыруға болмайды, тек сақтауға қояр алдында таза дымқыл шүберекпен сүртіп, құрғатыңыз.

Шығарылған жылы

Шығарылған жылын белгілеу үшін б-йым такташасындағы 5-сандық шығарушы кодын караңыз. Шығарушы кодының бірінші саны шығарған жылдың соңғы санын білдіреді. Келесі 2 сандар шығарылған жылдың күнтізбелік апта санын білдіреді. Ал соңғы 2 сандар 1992 жылдан бастап автоматты түрде есептелген басып ығару мерзімін білдіреді.

Мысалы: 30421 – Бұйым 2013 жылының 4 аптасында шығарылған.



Үлгі	KF 3000, KF 3120
Кернеу	220 – 240 В
Герц	50-60Г ц
Ватт	1000 Вт
Сақтау шарттары:	температура: +5°C және +45°C Ылғалдылық: < 80%

Қытайда жасалған үшін Делонги Браун Хаусхолд ГмбХ
Германия Заңды өндіруші:
Делонги Браун Хаусхолд ГмбХ
Карл-Улрих-Штрассе ң, 63263 Ной-Изенбург

Кепілді қызмет көрсету мерзімінде немесе одан кейін қызмет көрсету, сондай-ак ақаулықтарды анықтау м_селелері бойынша Braun компаниясының Тұтынушыларға қызмет көрсету қызметіне
8 800 200 5262 телефоны аркылы хабарласыңыз.

Бұйымды іске пайдалану нұсқаулығына сәйкес өз мақсатында пайдалану керек.
Бұйымның қызмет мерзімі тұтынушыға сатылған күннен бастап 2 жылды құрайды.

Импортер:
«Делонги» ААҚ, Ресей, 127055,
Москва каласы, Суцёвская көшесі,
27/3-үй (27-үй, 3-құрылым)
Тел. +7 (495) 781-26-76

Ақаулықты анықтау нұсқаулығы

Мәселе	ЫҚТИМАЛДЫ СЕБЕПТЕРІ	ШЕШІМІ
Қосу/Өшіру түймесі жанбайды	Құрылғы тоқтан ағытылып қалған. Электр қуатын өшіріп тастады. Қосу/Өшіру түймесі басылған жоқ	Құрылғыны тоққа қосыңыз. Қуаттың қалпына келгенше тосыңыз. Қосу/Өшіру түймесін басыңыз
Кофе қайнап жатқан жоқ	Құрылғы тоқтан ағытылып қалған. Электр қуатын өшіріп тастады. Қосу/Өшіру түймесі басылған жоқ	Құрылғыны тоққа қосыңыз. Қуаттың қалпына келгенше тосыңыз. Қосу/Өшіру түймесін басыңыз
	Су ыдысының ішінде су жоқ	Су ыдысына су құйыңыз
Кофе қайнатуға тым көп уақыт кетеді	Кофе қайнатқышқа әк тұрған	Кофе қайнатқышты әктен тазартыңыз
Кофе қайнатқыш тек суды қайнатады	Сүзгі себетінде тартылған кофе жоқ	Сүзгіге қажетті мөлшерде кофе салыңыз
Сүзгі себетінен кофе асып төгіледі	Сүзгі себеті дұрыс жабылмаған	Сүзгі себетін дұрыстап жабыңыз
	Кофе құйғыш жылы ұстау табағына дұрыс қойылмаған	Кофе құйғыштың сүзгі себетінің астына дұрыс қойылғанына көз жеткізіңіз
	Кофе құйғыштың үстінде қақпағы жоқ	Қақпақты кофе құйғыштың үстіне орнатыңыз
	Құрылғыны кофе демдеген кезде кофе құйғыш 20 секундтан астам уақытқа алынған	Кофе құйғышты алғаннан кейін оны дереу орнына қайта қою керек.
	Тартылған кофені шамадан тыс пайдалану	Сүзгіні сүзгі себетінен алып шығыңыз Қағаз сүзгінің орнына басқасын салыңыз Кофе қайнатуды тартылған кофенің дұрыс мөлшерін (10 кофе өлшер қасықтан не ас қасықтан асырмай) салып қайтадан бастаңыз.
	Тым ұсақ тартылған кофені қолдану	Тамшы кофе қайнатқыштарда қолдану үшін арнайы тартылған кофені ғана пайдаланыңыз.
	Қағаз сүзгінің дұрыс өлшемін пайдаланбау	№ 4 қағаз сүзгіні пайдалану
Кофе ыстық емес	Электр қуаты үзіліп қалған	Қуатпен жабдықтау қалпына келгенше тосыңыз
	40 минуттық авто өшіру іске қосылған	
Кофе құйғыштың түбінде тартылған кофе қалған	Қағаз сүзгі сүзгі себетінің ішіне дұрыс салынбаған	Сүзгі себетін шайыңыз, қағаз сүзгіні сүзгі себетіне орнатыңыз да, демдеуді қайта бастаңыз.
	Қағаз сүзгі жыртылған	
Қайнатылған кофенің мөлшері бастапқыда құйылған судың мөлшерінен аз	Судың мөлшері кофеге сіңген кезде және кофе қайнату барысында буланған кезде азаяды	Кофе құйғыш кофенің мөлшерін емес, қанша су сыятынын көрсетеді

Ескертусіз өзгертілуге жатады.

Құрылғының қызмет мерзімі аяқталғанда, оны тұрмыстық қалдықтармен бірге тастамаңыз. Құрылғыны Braun компаниясының сервис орталығына немесе өз еліңіздегі тиісті жинау орындарына апару арқылы арылыңыз.



Перед использованием

Пожалуйста, внимательно прочитайте данное руководство по эксплуатации перед использованием прибора.

Внимание

- Этот прибор может использоваться детьми с 8 лет, а также лицами со сниженными физическими, чувственными или умственными способностями или малоопытными пользователями, недостаточно знающими, как его эксплуатировать, если они его будут использовать под наблюдением или после проведения инструктажа по безопасной эксплуатации прибора и понимают связанную с ним опасность.
- Детям запрещено играть с прибором.
- Очистка и обслуживание не должны выполняться детьми, если им нет 8 лет, а также детьми без присмотра взрослых.
- Дети до 8 лет не должны допускаться к этому прибору и к его сетевому шнуру.
- Если соединительный кабель поврежден, то его должен заменить производитель, сервисная служба или специалисты такой же квалификации с целью предотвращения опасности для пользователя.
- Погружать прибор в воду или какую-либо другую жидкость строго воспрещается.
- Данный прибор предназначен исключительно для бытового использования и рассчитан на переработку объемов продукции в масштабах домашнего хозяйства.

- Перед включением в розетку проверьте соответствие напряжения в сети и напряжения, указанного в нижней части прибора. Розетка должна быть с заземлением.
- После выключения прибора пластина подогрева основания сохраняет остаточное тепло.
- В целях предотвращения повреждения прибора используйте его исключительно с водой и для приготовления кофе.

Описание деталей

- 1 Кнопка «Вкл./Выкл.»
- 2 Пластина подогрева основания
- 3 Отсек для хранения шнура
- 4 Резервуар для воды с индикатором уровня воды
- 5 Крышка резервуара для воды
- 6 Проставка
- 7 Картридж фильтра для воды (в ком-плекте только с определенными моделями)
- 8 Держатель для фильтра с проти-вокапельной системой
- 9 Откидная крышка
- 10 Стеклоянная колба

Максимальная емкость: 10 чашек = прим. 125 мл кофе на чашку

(А) Установка картриджа фильтра для воды

(если применимо; можно приобрести отдельно)

- Распакуйте картридж фильтра для воды (7).
- Извлеките из резервуара для во-ды проставку (6).
- Установите картридж фильтра для воды. Обязательно сохраните проставку, поскольку она должна быть установлена в резервуар для воды всегда, когда картридж фильтра отсутствует.
- Картридж фильтра для воды необходимо менять каждые два месяца.

(В) Приготовление кофе

Перед первым использованием кофе-варки или после продолжительного периода неиспользования выполните полный цикл кипячения, не засыпая молотый кофе. Залейте полную кол-бу (10 чашек) свежей холодной во-ды.

- Откройте крышку резервуара для воды (5).
- При наполнении резервуара чистой холодной водой следите за маркировкой уровня на колбе или индикатором уровня воды, чтобы залить нужное количество чашек.
- Вставьте бумажный фильтр (размер фильтра 4) в держатель для фильтра (8).
- Засыпьте желаемое количество молотого кофе в соответствии с количеством приготавливаемых чашек напитка. Рекомендуемая порция – 1 столовая или 1 мерная ложка молотого кофе в расчете на одну чашку, однако вы можете увеличить или уменьшить объем засыпаемого кофе по собственному вкусу.
- Закройте резервуар для воды и поставьте колбу (10) с крышкой на ее место – на пластину подогрева основания (2).
- Подключите шнур к розетке электропитания и нажмите на кнопку «Вкл./Выкл.» (1).
- Время кипячения в расчете на одну чашку: примерно 1 минута.

Функция автоматического выключения

Для вашего удобства и повышения уровня безопасности прибор автоматически выключается через 40 минут после завершения цикла кипячения.

Противокапельная система

Противокапельная система предотвращает вытекание готового кофе из держателя для фильтра при отсутствии под ним колбы; таким образом, можно налить кофе в чашку еще до того, как процесс кипячения будет завершен. Колбу следует снова вернуть на пластину подогрева основания (не позднее, чем через 20 секунд), чтобы предотвратить переполнение держателя для фильтра.

Для лучших результатов

- При использовании бумажного фильтра проследите за тем, чтобы он был полностью раскрыт и целиком вставлен в держатель для фильтра. Для этого может быть разумным предварительно согнуть по линии швов и разгладить бумажный фильтр.
- Храните молотый кофе в герметичной емкости в прохладном, сухом и темном месте.
- Чтобы обеспечить максимально эффективную работу кофеварки Braun, следует регулярно выполнять процедуру удаления накипи.

Примечание. Максимальное количество молотого кофе, на которое рассчитана кофеварка, составляет 10 столовых или мерных ложек для кофе.

Удаление накипи

Периодичность проведения процедуры зависит от жесткости применяемой водопроводной воды и частоты использования кофеварки. Процедура удаления накипи необходима, если время кипячения составляет намного больше 1 минуты на чашку.

Ее можно осуществлять с использованием доступных в продаже средств для удаления накипи, не оказывающих воздействие на алюминий.

Мы рекомендуем применять средство Braun Descaling Solution (можно приобрести отдельно).

Примечание. На время процедуры удаления накипи замените картридж фильтра для воды (7) проставкой (6).

- Соблюдайте инструкции производителя средства для удаления накипи.
- Повторяйте процедуру столько раз, сколько это требуется для сокращения времени кипячения в расчете на чашку до нормального уровня.
- Для очистки кофеварки проследите, чтобы максимальное количество чистой холодной воды прошло весь цикл как минимум два раза.

(С) Очистка и уход

- Перед очисткой всегда выключайте кофеварку и отключайте ее от сети электропитания.
- Дайте прибору охладиться.
- Держатель для фильтра, колбу и крышку колбы можно мыть в посудомоечной машине.
- Не используйте обезжириватели или агрессивные чистящие средства для очистки каких-либо деталей кофеварки.
- Для очистки основания никогда не погружайте его в воду или другие жидкости, а просто протрите чистой влажной тканью и просушите перед уборкой на хранение.

Дата изготовления

Чтобы узнать дату выпуска, посмотрите на пятизначный код продукта (возле таблички с обозначением серии). Первая цифра обозначает последнюю цифру года изготовления. Две следующие цифры – это календарная неделя. А последние две указывают издание (автоматически подсчитывается с 1992 года).

Пример: 30421 – изделие было выпущено в 2013 году (в 4 неделю).



Модель	KF 3100, KF 3120
Напряжение	220 – 240 В
Частота колебаний	50-60 Гц
Мощность	1000 Вт
Условия хранения:	Температуре: +5°C до +45°C влажности: < 80%

Изготовлено в Китае для
De'Longhi Браун Хаусхолд ГмбХ Германия
De'Longhi Braun Household GmbH
Carl-Ulrich-Straße 4
63263 Neu-Isenburg/Germany

По вопросам выполнения гарантийного или послегарантийного обслуживания, а также в случае возникновения проблем при использовании продукции, просьба связываться с Информационной Службой Сервиса BRAUN по телефону 8 800 200 5262. Изделие использовать по назначению в соответствии с руководством по эксплуатации. Срок службы изделия составляет 2 года с даты продажи потребителю.

Импортер и ответственный за претензии потребителей: ООО Делонги, Россия, 127055, Москва, ул. Суцневская, д. 27, стр. 3.
Тел. +7 (495) 781-26-76

Руководство по устранению неисправностей

Проблема	ВОЗМОЖНЫЕ ПРИЧИНЫ	РЕШЕНИЕ
Не загорается переключатель «Вкл./Выкл.».	Прибор не подключен к электросети. Произошел сбой питания. Не нажата кнопка «Вкл./Выкл.».	Подключите прибор к сети. Дождитесь восстановления подачи электроэнергии. Нажмите на кнопку «Вкл./Выкл.».
Варка кофе не выполняется.	Прибор не подключен к электросети. Произошел сбой питания. Не нажата кнопка «Вкл./Выкл.».	Подключите прибор к сети. Дождитесь восстановления подачи электроэнергии. Нажмите на кнопку «Вкл./Выкл.».
	В резервуаре отсутствует вода.	Залейте воду в резервуар.
Процесс приготовления кофе занимает слишком много времени.	Накипь в кофеварке.	Удалите накипь из кофеварки.
Кофеварка только кипятит воду.	В держателе для фильтра отсутствует молотый кофе.	Насыпьте необходимое количество кофе в фильтр.
Держатель для фильтра переливается.	Держатель для фильтра не закрыт надлежащим образом.	Закройте держатель для фильтра правильно.
	Колба не была надлежащим образом установлена на пластину подогрева основания.	Убедитесь, что колба стоит посередине прямо под держателем для фильтра.
	На колбе отсутствует крышка.	Поместите крышку на колбу.
	Во время приготовления кофе колба не находилась на своем месте на протяжении более 20 секунд.	Колбу следует быстро ставить обратно после снятия с пластины подогрева основания.
	Используется слишком большое количество молотого кофе.	Извлеките фильтр из держателя для фильтра. Замените бумажный фильтр новым. Начните процесс варки кофе заново, засыпав надлежащее количество молотого кофе (не более 10 столовых или мерных ложек для кофе).
	Используется кофе слишком тонкого помола.	Используйте только кофе с тонкостью помола для кофеварок капельного типа.
	Используется бумажный фильтр неподходящего размера.	Используйте бумажный фильтр размера 4.
Кофе не горячий.	Произошел сбой питания.	Дождитесь восстановления подачи электроэнергии.
	Сработала функция автоматического выключения через 40 минут.	
На дне колбы осела кофейная гуща.	Бумажный фильтр не был вставлен в держатель для фильтра надлежащим образом.	Промойте держатель для фильтра, вставьте бумажный фильтр в держатель для фильтра и выполните варку заново.
	Бумажный фильтр разорвался.	
Заварено меньше чашек кофе, чем первоначально залито чашек воды.	Определенное количество воды теряется при смачивании зерен и испарении во время варки.	По наполнению колбы можно оценить объем воды, а не количество кофе.

В изделие могут быть внесены изменения без объявления.

По истечении срока годности не выбрасывайте изделие с бытовыми отходами. Для утилизации обратитесь в сервис-центр Braun или соответствующие пункты приема утильсырья.

