

**PHILIPS**

HD7436, HD7434,  
HD7433, HD7431



[www.philips.com](http://www.philips.com)

 100% recycled paper

4222.200.0404.6

**Кіріспе**

Өнімді сатып алуыңызбен құттықтаймыз және Philips компаниясына қош келдіңіз! Philips компаниясы ұсынатын қолдауды толығымен пайдалану үшін өнімніңізді [www.philips.com/welcome](http://www.philips.com/welcome) веб-бетінде тіркеңіз.

**Маңызды**

Құралды қолданбастан бұрын осы маңызды ақпаратты мұқият оқып шығып, оны келешекте қарау үшін сақтап қойыңыз.

**Қауіпті жағдайлар**

- Құрылғыны суға немесе басқа сұйықтыққа батыруға болмайды.

**Абайлаңыз!**

- Құралды қоспас бұрын, онда көрсетілген кернеудің жергілікті желі кернеуіне сәйкес келетінін тексеріп алыңыз.
- Құралды жерге қосылған розеткаға қосыңыз.
- Штепсельдік ұшы, қуат сымы немесе өзі зақымданған болса, құралды қолданбаңыз.
- Қуат сымы зақымданған болса, қауіпті жағдай орын алмауы үшін, оны тек Philips компаниясында, Philips мақұлдаған қызмет орталығында немесе білікті мамандар ауыстыруы керек.
- Қауіпсіздігіне жауапты адамның қадағалауынсыз немесе құрылғыны пайдалану нұсқауларынсыз, физикалық және ойлау қабілеті шектеулі, сезімталдығы төмен, сондай-ақ білімі мен тәжірибесі аз адамдар (соның ішінде балалар) бұл құрылғыны қолданбауы керек.
- Балалардың құралмен ойнамауын қадағалаған жөн.
- Құралды және оның сымын балалардың қолдары жетпейтін жерде сақтаңыз.
- Тазалау мен пайдаланушыға техникалық қызмет көрсету қызметтерін бақылаусыз балаларға орындауға болмайды.
- Ток сымы үстел жиегінен немесе құрал жұмыс жасап жатқан беттің жиегінен салбырап тұрмауы тиіс.
- Қауіпті немесе жарақатты болдырмау үшін, осы құрылғыны арнайы мақсатқа ғана пайдаланыңыз.

**Абайлаңыз**

- Құралды ысып тұрған бетке қоюға болмайды және ток сымын ысып тұрған беттерге тигізуге болмайды.
- Кофе демдегішті пайдалану кезінде сөреге салмаңыз.
- Құралды тазалар алдында және егер кофе қайнатып жатқанда проблемалар туған жағдайда тоқтан суырып тастаңыз.
- Кофе қайнатып жатқанда, құрылғыны өшірмес бұрын сүзгі ұстағыш, плита мен кофе құйылған құмыра ыстық болады.
- Кофені қайта ысыту үшін құмыраны плитаның үстіне қоюға немесе микротолқынды пешке салуға болмайды.
- Тексеру немесе жөндеу үшін құрылғыны тек Philips компаниясы рұқсат еткен қызмет көрсету орталығына апарыңыз. Құрылғыны аспаңыз немесе өзіңіз жөндеуге тырыспаңыз.
- Бұл құрылғы үй тұрмысында және соған ұқсас ферма үйлері, жатын орын мен таңғы ас беретін орындар, дүкендердегі, кеңселер мен басқа да жұмыс орнындағы ас үйлер сияқты орындарда және қонақ үйлерде, мотельдер мен басқа да тұрғылықты орындарда тұтынушылардың қолдануына арналған.

**Электромагниттік өрістер (ЭМӨ)**

Осы Philips құрылғысы электрмагниттік өрістерге қатысты барлық қолданыстағы стандарттар мен ережелерге сәйкес келеді.

**Қосалқы құралдарға тапсырыс беру**

Қосалқы құралдар немесе қосалқы бөлшектер сатып алу үшін, [www.shop.philips.com/service](http://www.shop.philips.com/service) сайтына кіріңіз немесе Philips дилеріне барыңыз. Сондай-ақ, еліңіздегі Philips тұтынушыларды қолдау орталығына хабарласыңыз (байланыс мәліметтерін дүниежүзілік кепілдік парақшасынан қараңыз).

**Өңдеу**


- Бұл таңба осы өнімді қалыпты тұрмыстық қалдықпен бірге тастауға болмайтынын білдіреді (2012/19/EU) (сурет 1).
- Электрондық және электр өнімдерін бөлек жинау бойынша жергілікті ережелерді орындаңыз. Дұрыс тастау қоршаған ортаға және адам денсаулығына кері әсерін тигізбеуге көмектеседі.

**Кепілдік және қолдау**

Егер сізге қызмет немесе қолдау қажет болса, [www.philips.com/support](http://www.philips.com/support) сайтына кіріңіз немесе бөлек дүниежүзілік кепілдік парақшасын оқыңыз.

**Ақаулықтарды жою**

Бұл тарауда құрылғыда ең жиі кездесетін мәселелер жинақталған. Төмендегі ақпараттың көмегімен мәселені шеше алмасаңыз, жиі қойылатын сұрақтар тізімін көру үшін [www.philips.com/support](http://www.philips.com/support) торабына кіріңіз немесе еліңіздегі Тұтынушыларды қолдау орталығына хабарласыңыз.

Проблема	Шешімі
Құрал жұмыс істемейді.	Құралды электр қуатына жалғап, қосыңыз.
	Құралда көрсетілген кернеудің жергілікті ток көзінің кернеуіне сәйкес келетінін тексеріңіз.
	Су ыдысына су құйыңыз.
Құралдан су ағады.	Су ыдысында көрсетілген «MAX» деңгейінен суды асырып құюға болмайды.
Құрал кофені жасауға өте көп уақыт жұмсайды.	Қақты тазалаңыз.
Құрал кофе жасап жатқан кезде өте көп шу шығарады және көп буланады.	Құралдың қақпен бітеліп қалмағанын тексеріңіз. Қажет болса, қақты тазалаңыз.
Тартылған кофе құманға түсіп кетеді.	Сүзгіге тым көп ұнтақталған кофе салмаңыз.
	Құмыраны ысыту табанына қойғанда, шүмегі құралдың ішіне бағытталғанын тексеріңіз (яғни, жан-жаққа бағытталмауы тиіс).
	Қағаз сүзгісінің дұрыс өлшемін (1x2 түрі) пайдаланыңыз. 102 және нөмірі 2 сүзгі өлшемдері сәйкес емес.
	Қағаз сүзгісінің жыртылмағанын тексеріңіз.
Кофе өте сұйық.	Кофе мен судың пропорциялары дұрыс болуы тиіс.
	Қағаз сүзгісінің түсіп кетпеуін қадағалаңыз.
	Қағаз сүзгісінің дұрыс өлшемін (1x2 түрі) пайдаланыңыз. 102 және нөмірі 2 сүзгі өлшемдері сәйкес емес.
	Кофе қайнатпас бұрын құмырада су жоқтығын тексеріңіз.
Кофе дәмі жақсы емес.	Құманды қызатын бетте өте ұзақ уақытқа қалдырмаңыз, әсіресе егер оның ішінде кофе мөлшері аз болса.
Кофе жетерліктей ыстық емес.	Құмыраны ыстық плитаға дұрыс орнатқандығыңызды тексеріңіз.
	Ыстық плита мен құмыраның таза екенін тексеріңіз.
	Кофенің температурасы дұрыс болсын десеңіз, бір қайнатқанда үш кружка кофеден көп кофе қайнатыңыз.
	Жұқа саптыақтар қолдануға кеңес береміз, себебі олар қалың кружкадан гөрі аз ыстық тартады.
	Тоңазытқыштан шыққан салқын сүтті бірден қоспаңыз.
Құмандағы кофе мөлшері сіз ойлағаннан аз.	Құманды қызатын бетке дұрыстап қоймасаңыз, тамшы тоқтатқыш құманнан кофені ағызбай, нәтижесі ретінде фильтр толып, одан кофе тасып кетуі мүмкін.
Құрылғы кофе қайнатып жатқанда сүзгі толып кетеді.	Сүзгі ұстағышты құрылғыға дұрыс қойғаныңызды тексеріңіз (  тарауындағы 3-суретті қараңыз). Егер сүзгі ұстағыш дұрыс күйде болмаса, тамуды тоқтату жұмыс істемейді, бұл сүзгі ұстағыштың толып кетуіне әкелуі мүмкін.
	Қайнату кезінде құманды құрылғыдан 20 секундтан көбірекке алсаңыз, сүзгі ұстағыш толып кете бастайды.



Артық бу шығуды байқағанда немесе демдеу уақыты артқан кезде кофе демдегішті қақтан тазалаңыз. Оны әр екі ай сайын қақтан тазалауға кеңес беріледі. Қақтан тазалау үшін тек ақ сірке суды пайдаланыңыз, себебі басқа өнімдер кофе демдегішті зақымдауы мүмкін.



Құралды пайдалану алдында таза сумен шайыңыз.

Тамшы сүзгілі кофе демдегіш  
 Өндіруші: "Филипс Консьюмер Лайфстайл Б.В.",  
 Туссендиепен 4, 9206 АД, Драхтен, Нидерланды  
 Ресей және Кедендік Одақ территориясына импорттаушы:  
 "ФИЛИПС" ЖШҚ, Ресей Федерациясы, 123022 Мәскеу қаласы,  
 Сергей Макеев көшесі, 13-үй, тел. +7 495 961-1111  
 HD7436, HD7434, HD7433, HD7431: 220 – 240 В; 50/60 Гц; 640-760 Вт  
 Тұрмыстық қажеттіліктерге арналған  
 Класс-I  
 Қытайда жасалған

### Сақтау шарттары, пайдалану

Температура	0°C - 50°C
Салыстырмалы ылғалдылық	20% - 95%
Атмосфералық қысым	85 - 109 kPa



Пластик бума материалдарында LDPE бар, басқаша көрсетілмеген жағдайда.



Пластик емес бума материалдарында қағаз немесе картон бар.

## РУССКИЙ

### Введение

Поздравляем с покупкой продукции Philips! Чтобы воспользоваться всеми преимуществами поддержки Philips, зарегистрируйте прибор на веб-сайте [www.philips.com/welcome](http://www.philips.com/welcome).

### Важная информация

Перед началом эксплуатации прибора внимательно ознакомьтесь с настоящим буклетом и сохраните его для дальнейшего использования в качестве справочного материала.

#### Опасно!

- Запрещается погружать прибор в воду и другие жидкости.

#### Предупреждение

- Перед подключением прибора убедитесь, что указанное на нем номинальное напряжение соответствует напряжению местной электросети.
- Подключайте прибор к заземленной розетке.
- Запрещено пользоваться прибором, если сетевая вилка, сетевой шнур или сам прибор повреждены.
- В случае повреждения сетевого шнура его необходимо заменить. Чтобы обеспечить безопасную эксплуатацию прибора, заменяйте шнур только в авторизованном сервисном центре Philips или в сервисном центре с персоналом аналогичной квалификации.
- Данный прибор не предназначен для использования лицами (включая детей) с ограниченными возможностями сенсорной системы или ограниченными умственными или физическими способностями, а также лицами с недостаточным опытом и знаниями, кроме как под контролем и руководством лиц, ответственных за их безопасность.
- Не позволяйте детям играть с прибором.
- Дети могут осуществлять очистку и уход за прибором только под присмотром взрослых.
- Храните прибор и шнур в недоступном для детей месте.
- Не допускайте свисания шнура с края стола или места установки прибора.
- Используйте этот прибор только по прямому назначению, чтобы избежать потенциальной опасности или травмы.

#### Внимание!

- Не ставьте прибор на горячую поверхность и не допускайте контакта сетевого шнура с горячими поверхностями.
- Не помещайте кофеварку в шкаф, если вы собираетесь ее использовать.
- Перед очисткой прибора или в случае возникновения неполадок отключайте прибор от электросети.
- Держатель фильтра, нижняя часть прибора, нагревательная пластина и кувшин с кофе остаются горячими во время приготовления кофе и до тех пор, пока прибор не будет выключен.
- Не ставьте кувшин на плиту или в микроволновую печь, чтобы подогреть кофе.
- Для проведения диагностики или ремонта прибора обращайтесь только в авторизованный сервисный центр Philips. Не открывайте прибор и не пытайтесь выполнять ремонт самостоятельно.

- Этот прибор предназначен для использования в домашних и других подобных условиях, в том числе в загородных домах, мини-отелях, на кухнях для персонала в магазинах, офисах и других подобных местах, а также постояльцами отелей, гостевых домов и пр.

### Электромагнитные поля (ЭМП)

Этот прибор Philips соответствует всем применимым стандартам и нормам по воздействию электромагнитных полей.

### Заказ аксессуаров

Чтобы приобрести аксессуары или запасные части, посетите веб-сайт [www.shop.philips.com/service](http://www.shop.philips.com/service) или обратитесь в местную торговую организацию Philips. Вы также можете обратиться в местный центр поддержки потребителей Philips (контактные данные указаны на гарантийном талоне).

### Утилизация

- Этот символ означает, что продукт не может быть утилизирован вместе с бытовыми отходами (2012/19/EC) (Рис.1).
- Соблюдайте правила своей страны по раздельному сбору электрических и электронных изделий. Правильная утилизация поможет предотвратить негативное воздействие на окружающую среду и здоровье человека.

### Гарантия и поддержка

Для получения сервисного обслуживания или поддержки посетите веб-сайт [www.philips.com/support](http://www.philips.com/support) или ознакомьтесь с информацией на гарантийном талоне.

### Поиск и устранение неисправностей

Данная глава посвящена наиболее распространенным проблемам, возникающим при использовании прибора. Если самостоятельно справиться с возникшими проблемами не удается, см. список часто задаваемых вопросов на веб-странице [www.philips.com/support](http://www.philips.com/support) или обратитесь в центр поддержки потребителей в вашей стране.

Проблема	Способы решения
Прибор не работает.	Подключите прибор к электросети и включите его.
	Проверьте, соответствует ли напряжение, указанное на приборе, напряжению в сети.
	Налейте в емкость свежую воду.
Утечка воды из прибора.	Не заполняйте емкость для воды выше отметки MAX.
Приготовление кофе занимает много времени.	Выполните очистку прибора от накипи.
Приготовление кофе сопровождается шумом и выходом пара.	Убедитесь, что в приборе нет скопления накипи. При необходимости проведите очистку прибора от накипи.
На дне кувшина появилась кофейная гуща.	Не кладите слишком много молотого кофе в фильтр.
	Кувшин должен располагаться на нагреваемой пластине носиком к прибору (не должен быть направлен в сторону).
	Используйте бумажный фильтр правильного размера (тип 1x2). Размеры фильтров 102 и № 2 не подходят.
	Проверьте целостность бумажного фильтра.
Кофе получается некрепким.	Соблюдайте правильную пропорцию количества воды и кофе.
	Убедитесь, что бумажный фильтр не смят.
	Используйте бумажный фильтр правильного размера (тип 1x2). Размеры фильтров 102 и № 2 не подходят.
	Перед началом приготовления кофе убедитесь, что в кувшине нет воды.
Кофе имеет неприятный вкус.	Не оставляйте кувшин с кофе надолго на нагреваемой пластине, особенно при небольшом объеме кофе в кувшине.
Кофе недостаточно горячий.	Убедитесь, что кувшин правильно установлен на нагреваемую пластину.
	Убедитесь, что нагреваемая пластина и кувшин чистые.
	Для уверенности в получении кофе нужной температуры рекомендуется готовить более трех чашек кофе.

Проблема	Способы решения
	Рекомендуется использовать тонкостенные чашки, так как они поглощают меньше тепла, чем толстостенные.
	Не наливайте холодное молоко из холодильника.
В кувшине меньше кофе, чем ожидалось.	Проверьте правильность установки кувшина на нагреваемой пластине. Если кувшин установлен неправильно, противоканальная система воспрепятствует протеканию кофе из фильтра.
Фильтр переполняется во время приготовления кофе.	Убедитесь, что держатель фильтра правильно установлен в прибор (см. рисунок 3 в главе 3). Если держатель фильтра установлен неправильно, система "капля-стоп" не будет работать и фильтр может переполниться. Если во время приготовления сняты кувшин с прибора более чем на 20 секунд, держатель фильтра может переполниться.



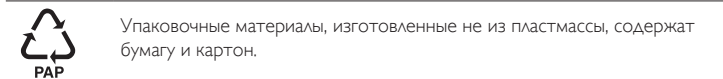
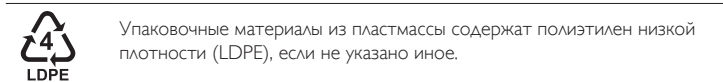
При увеличении количества пара или времени приготовления кофе проведите очистку кофеварки от накипи. Очистку от накипи рекомендуется проводить раз в два месяца. Для удаления накипи используйте только белый уксус, так как другие средства могут повредить кофеварку.



Перед первым использованием всегда промывайте прибор свежей водой.

Кофеварка капельного типа  
Изготовитель: "Филипс Консьюмер Лайфстайл Б.В.", Туссендиелен 4, 9206 АД, Драхтен, Нидерланды  
Импортер на территорию России и Таможенного Союза:  
ООО «ФИЛИПС», Российская Федерация, 123022 г. Москва, ул. Сергея Макеева, д.13, тел. +7 495 961-1111  
HD7436, HD7434, HD7433, HD7431: 220 - 240 В; 50/60 Гц; 640-760 Вт  
Для бытовых нужд  
Класс I  
Сделано в Китае

Условия хранения, эксплуатации	
Температура	0°C - 50°C
Относительная влажность	20% - 95%
Атмосферное давление	85 - 109 kPa



## УКРАЇНСЬКА

### Вступ

Вітаємо Вас із покупкою та ласкаво просимо до клубу Philips! Щоб у повній мірі скористатися підтримкою, яку пропонує компанія Philips, зареєструйте свій виріб на веб-сайті [www.philips.com/welcome](http://www.philips.com/welcome).

### Важлива інформація

Уважно прочитайте цю важливу інформацію перед початком користування пристроєм та зберігайте його для довідки в подальшому.

#### Небезпечно

- Ніколи не занурюйте пристрій у воду чи іншу рідину.

#### Попередження

- Перед тим як під'єднувати пристрій до електромережі, перевірте, чи збігається напруга, вказана на пристрої, з напругою у мережі.
- Підключайте пристрій до заземленої розетки.
- Не використовуйте пристрій, якщо штекер, шнур живлення або сам пристрій пошкоджено.

- Якщо шнур живлення пошкоджений, для уникнення небезпеки його необхідно замінити, звернувшись до компанії Philips, уповноваженого сервісного центру або фахівців із належною кваліфікацією.
- Цей пристрій не призначено для користування особами (включаючи дітей) із послабленими фізичними відчуттями чи розумовими здібностями, або без належного досвіду та знань, крім випадків користування під наглядом чи за вказівками особи, яка відповідає за безпеку їх життя.
- Дорослі повинні стежити, щоб діти не бавилися пристроєм.
- Не дозволяйте дітям виконувати чищення та догляд без нагляду дорослих.
- Тримайте пристрій і шнур подалі від дітей.
- Шнур живлення не повинен висіти над краєм столу або над робочою поверхнею, на якій стоїть пристрій.
- Використовуйте цей пристрій лише за призначенням, щоб уникнути можливих травм і загроз.

#### Увага

- Не встановлюйте пристрій на гарячу поверхню та запобігайте контакту шнура з гарячими поверхнями.
- Якщо машина використовується, не потрібно ставити її в шафу.
- Перед чищенням або якщо виникають проблеми, від'єднуйте пристрій від мережі.
- Під час приготування кави та поки пристрій не буде вимкнено тримач фільтра, нижня частина пристрою, плита та заповнений кавою глек гарячі.
- Не кладіть глек на плиту або у мікрохвильовому для повторного нагрівання кави.
- Для перевірки або ремонту пристрою завжди звертайтеся до сервісного центру, уповноваженого Philips. Не відкривайте пристрій і не намагайтеся ремонтувати його самостійно.
- Цей пристрій призначений для побутового використання вдома та в інших подібних місцях: у жилих будівлях на фермах, у готелях із комплексом послуг "ночівля і сніданок", на службових кухнях у магазинах, офісах та в інших виробничих умовах, а також клієнтами в готелях, мотелях та інших житлових середовищах.

#### Електромагнітні поля (ЕМП)

Цей пристрій Philips відповідає усім чинним стандартам та правовим нормам, що стосуються впливу електромагнітних полів.

#### Замовлення приладу

Щоб придбати приладу чи запасні частини, відвідайте веб-сайт [www.shop.philips.com/service](http://www.shop.philips.com/service) або зверніться до дилера Philips. Можна також звернутися до Центру обслуговування клієнтів Philips у Вашій країні (контактну інформацію шукайте в гарантійному талоні).

#### Утилізація

- Цей символ означає, що поточний виріб не підлягає утилізації зі звичайними побутовими відходами (згідно з директивою ЄС 2012/19/EU) (Мал.1).
- Дотримуйтеся правил роздільного збору електричних і електронних пристроїв у Вашій країні. Належна утилізація допоможе запобігти негативному впливу на навколишнє середовище та здоров'я людей.


#### Гарантія та підтримка

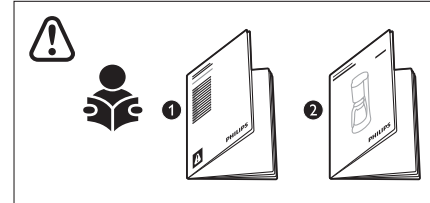
Якщо Вам необхідне обслуговування чи підтримка, відвідайте веб-сайт [www.philips.com/support](http://www.philips.com/support) або прочитайте окремий гарантійний талон.

#### Усунення несправностей

У цьому розділі зведено основні проблеми, які можуть виникнути під час використання пристрою. Якщо Ви не в змозі вирішити проблему за допомогою інформації, поданої нижче, відвідайте веб-сайт [www.philips.com/support](http://www.philips.com/support) для перегляду списку частих запитань або зверніться до Центру обслуговування клієнтів у своїй країні.

Проблема	Вирішення
Пристрій не працює.	Під'єднайте пристрій до електромережі та увімкніть його. Перевірте, чи збігається напруга, вказана на пристрої, з напругою в мережі. Наповніть резервуар водою.
З пристрою витікає вода.	Не наповнюйте резервуар для води вище позначки "MAX".
Пристрій довго готує каву.	Очистіть пристрій від накипу.
Під час приготування кави пристрій дуже шумить і парує.	Перевірте, чи пристрій не блокується через накип. Якщо потрібно, видаліть накип із пристрою.
Мелена кави потрапляє у глек.	Не насипайте у фільтр надто багато меленої кави.

Проблема	Вирішення
	<p>Ставити глек на плиту потрібно носиком до пристрою (тобто, не вбік).</p> <p>Використовуйте паперовий фільтр відповідного розміру (тип 1x2). Фільтри розмірів 102 та №2 не підходять.</p>
	<p>Перевірте, чи паперовий фільтр не порвався.</p>
Кава надто слабка.	<p>Беріть каву і воду у правильному співвідношенні.</p> <p>Перевірте, чи паперовий фільтр в належному стані.</p> <p>Використовуйте паперовий фільтр відповідного розміру (тип 1x2). Фільтри розмірів 102 та №2 не підходять.</p>
	<p>Перед приготуванням кави перевірте, чи у глеку немає води.</p>
Кава несмачна.	<p>Не залишайте глек з кавою на плиті на довгий час, особливо якщо там мало кави.</p>
Кава недостатньо гаряча.	<p>Перевірте, чи глек правильно встановлено на плиту.</p> <p>Плита і глек мають бути чистими.</p> <p>Радимо варити більше, ніж три філіжанки кави для забезпечення відповідної температури кави.</p> <p>Радимо використовувати тонкі філіжанки, адже вони забирають менше тепла від кави, ніж товсті.</p> <p>Не використовуйте холодне молоко просто з холодильника.</p>
В глеку менше кави, ніж очікувалося.	<p>Глек необхідно належно встановити на плиту. Якщо глек не встановлений на плиту належним чином, кава не витікає з фільтра через систему запобігання витіканню.</p>
Фільтр протікає під час приготування кави.	<p>Перевірте, чи тримач фільтра встановлено у пристрій належним чином (див. малюнок 3 у розділі ). Якщо тримач фільтра знаходиться у неправильному положенні, система запобігання протіканню не працює, що може призвести до перепоповнення тримача фільтра.</p> <p>Якщо ви знімете глек із пристрою на понад 20 секунд під час приготування кави, тримач фільтра почне протікати.</p>

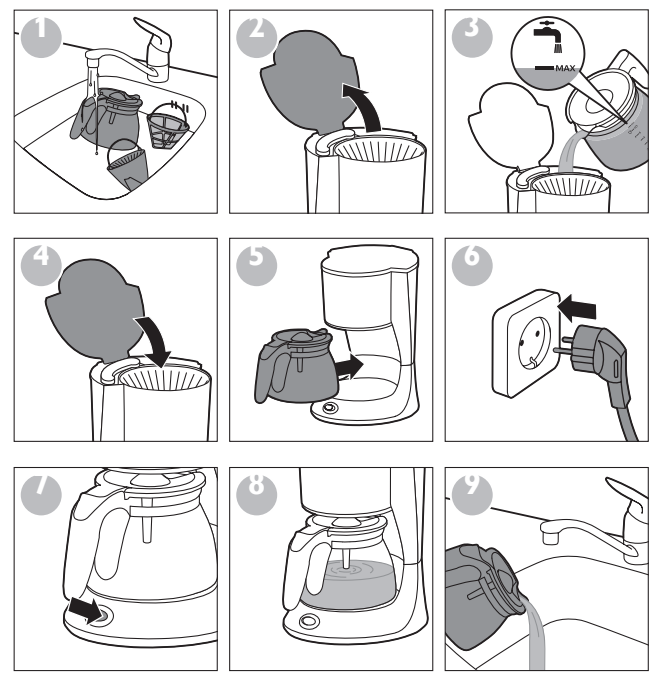


## CALC

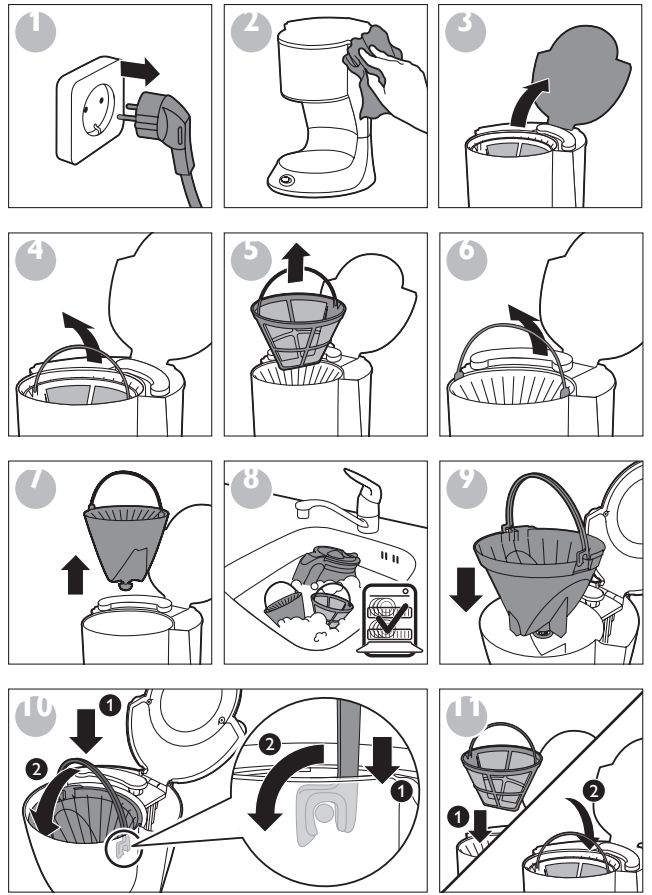
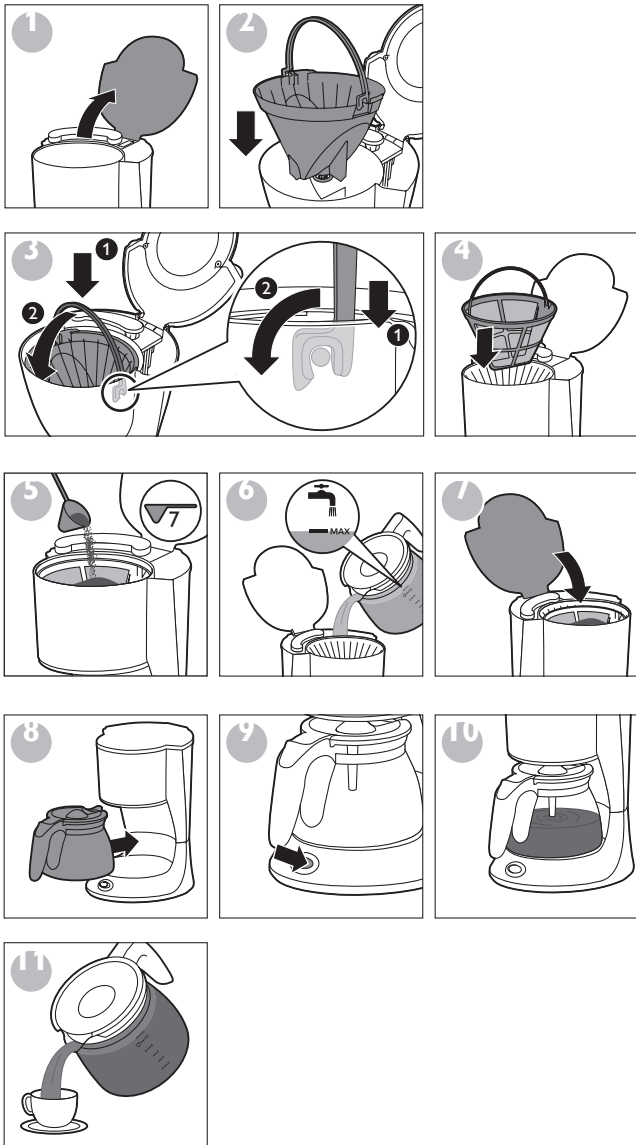
Почистіть кавоварку від накипу, якщо помітите надмірне утворення пари чи збільшення часу приготування кави. Рекомендовано видаляти накип кожні два місяці. Для видалення накипу використовуйте лише білий оцет, оскільки інші речовини можуть пошкодити кавоварку.



Завжди промивайте пристрій чистою водою перед першим використанням.







### CALC

