



**TAT861.**

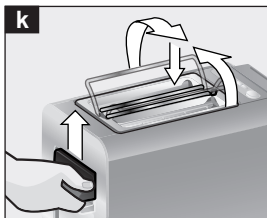
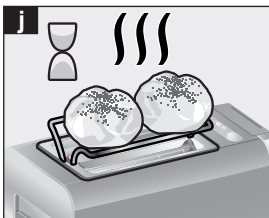
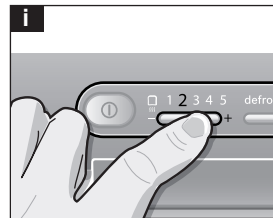
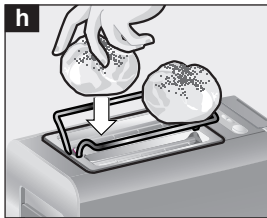
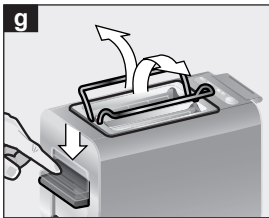
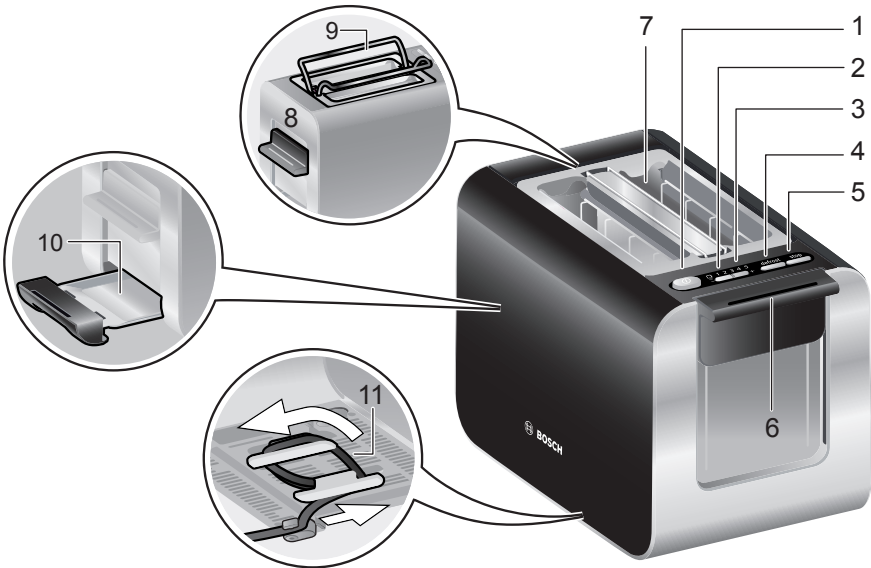
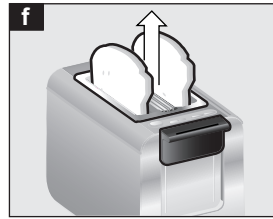
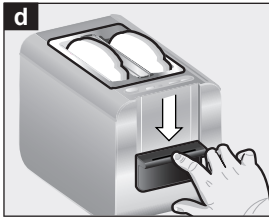
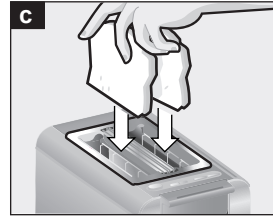
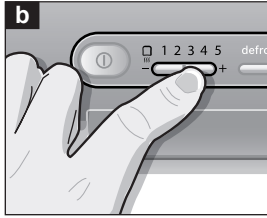
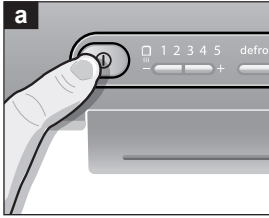


**BOSCH**

**de** Gebrauchsanleitung  
**en** Operating instructions  
**fr** Notice d'utilisation  
**it** Istruzioni per l'uso  
**nl** Gebruiksaanwijzing  
**da** Brugsanvisning  
**no** Bruksanvisning  
**sv** Bruksanvisning  
**fi** Käyttöohje

**es** Instrucciones de uso  
**pt** Instruções de serviço  
**el** Οδηγίες χρήσης  
**tr** Kullanma kılavuzu  
**pl** Instrukcja obsługi  
**hu** Használati utasítás  
**bg** Указания за употреба  
**ru** Инструкция по эксплуатации  
**ar** تعليمات الاستخدام

<b>de</b>	2
<b>en</b>	5
<b>fr</b>	8
<b>it</b>	10
<b>nl</b>	13
<b>da</b>	16
<b>no</b>	18
<b>sv</b>	21
<b>fi</b>	23
<b>es</b>	26
<b>pt</b>	29
<b>el</b>	32
<b>tr</b>	36
<b>pl</b>	41
<b>hu</b>	44
<b>bg</b>	47
<b>ru</b>	50
<b>ar</b>	55



**Внимательно ознакомьтесь с инструкцией по эксплуатации, при работе руководствуйтесь указаниями данной инструкции и сохраняйте ее для дальнейшего использования!**

## Указания по технике безопасности

Данный прибор предназначен для домашнего использования, или для использования в некоммерческой, бытовой среде.

### **⚠ Опасность поражения током!**

При подключении прибора и при работе соблюдать данные, приведенные на типовой табличке.

Пользоваться прибором допускается только при отсутствии повреждений кабеля и прибора.

Пользоваться прибором только внутри помещений при комнатной температуре. Не допускается пользование прибором лицами (включая детей) с пониженным уровнем физического, психического или умственного развития или недостаточными опытом и знаниями, за исключением случаев, в которых пользование прибором производится под присмотром лица, ответственного за их безопасность, или данные лица получили от него соответствующие инструкции.

Хранить прибор в недоступном для детей месте. Следить за тем, чтобы дети не использовали прибор как игрушку.

После каждого пользования прибором или в случае его неисправности вынимайте вилку из розетки.

Во избежание опасных ситуаций ремонт прибора – например, замена поврежденного сетевого провода – должен производиться только нашей сервисной службой.

Сетевой провод не должен  
– соприкасаться с горячими предметами  
– протягиваться через острые кромки  
– использоваться в качестве ручки для ношения прибора.

Не вставляйте в отверстие для хлеба посторонние предметы.

При работе с тостером следите, чтобы он находился в вертикальном положении.

Если тостер наклонить, он автоматически выключится.

Хлеб может загореться. Не используйте тостер вблизи занавесок или под ними, а также рядом с другими воспламеняющимися материалами. Никогда не накрывайте отверстие для хлеба.

Не прикасайтесь ни к каким к другим частям тостера, кроме элементов управления, так как в процессе работы тостер может нагреться.



Опускайте прижимной рычаг только для поджаривания хлеба; никогда не блокируйте его.

**Никогда не оставляйте работающий тостер без присмотра!**



**Не пользуйтесь прибором вблизи воды, налитой в ванну, раковину или иные емкости.**

## Основные детали и элементы управления

- 1  Кнопка ВКЛ./ВЫКЛ.
- 2 Индикатор степени поджаривания например, уровень [3] – средняя степень поджаривания
- 3 Кнопка (выбор степени поджаривания)
  -  = Подогрев
  - = Уменьшение времени поджаривания
  - + = Увеличение времени поджаривания

- 4 Кнопка «defrost» (режим размораживания)
- 5 Кнопка «stop» (стоп)
- 6 Прижимной рычаг для опускания хлеба и начала работы
- 7 Отверстие для хлеба
- 8 Переключатель (для встроенной подставки для булочек)
- 9 Подставка для булочек
- 10 Поддон для крошек
- 11 Фиксатор для шнура

## Перед первым использованием

- Удалите с прибора все наклейки и пленку.
- Обеспечив вентиляцию в комнате, включите и прогрейте пустой тостер не менее трех раз на самом высоком уровне поджаривания, затем дайте ему остыть.

## Эксплуатация

Не включайте тостер, не установив поддон для крошек **10**!

### Поджаривание хлеба

- Размотайте сетевой шнур на необходимую длину и включите его в розетку.
- Нажмите кнопку **1** ВКЛ./ВЫКЛ. Загорится индикатор степени поджаривания **2**, указывая установленный температурный режим, например: **|3|** или промежуточный уровень **|4|5|**.
- Чтобы установить желаемый уровень поджаривания, используйте кнопку **3**.

**Примечание.** Тостер запомнит установленный уровень поджаривания даже после выключения, отключения от сети или в случае сбоя подачи электропитания (функция запоминания).

- Поместите продукты в отверстие для хлеба **7**.


- Нажмите на прижимной рычаг **6** вниз до упора. Индикация установленного уровня поджаривания будет мигать. Истекшее время отображается на индикаторе степени поджаривания **2** подсветкой цифр.
- Приготовление заканчивается, когда поджаренные продукты поднимаются вверх.

**Примечание.** Поднимите прижимной рычаг **6**, чтобы проще было вынуть готовые продукты.

Чтобы остановить процесс приготовления раньше времени, нажмите кнопку «stop» (стоп) **5**.

**Совет.** Для поджаривания одного ломтика устанавливайте более низкую степень поджаривания, чем для двух ломтиков.

### Подогрев холодного хлеба или тоста

- Чтобы установить желаемый уровень поджаривания  (подогрева), используйте кнопку **3**.
- Вставьте в отверстия продукты, которые необходимо подогреть, и нажмите на прижимной рычаг **6** вниз до упора.

### Приготовление замороженного хлеба или тостов

- Чтобы установить желаемый уровень поджаривания, используйте кнопку **3**.
- Нажмите кнопку «defrost» (размораживание) **4**.
- Вставьте в отверстия замороженные продукты, которые необходимо поджарить, и нажмите на пусковой рычаг **6** вниз до упора.

### Использование подставки для булочек

Ни в коем случае не кладите алюминиевую фольгу на подставку для булочек **9**! В случае применения подставки для булочек **9** используйте прибор только в режиме подогрева.

Никогда не используйте тостер одновременно для подогрева и поджаривания!

- Сдвиньте переключатель **8** вниз до упора. Выдвинется подставка для булочек **9**.
- С помощью кнопки **2** установите желаемый уровень поджаривания, но не выше уровня **|2|**.
- Нажмите на прижимной рычаг **6** вниз до упора.

### Общая информация

Поджаривайте продукты до золотисто-коричневого цвета, не доводите их до темно-коричневого цвета. Отрезайте подгоревшие края. Не передерживайте в тостере продукты, содержащие крахмал, особенно изделия из зерна и картофеля (чтобы уменьшить риск образования акриламида).

**Примечание.** Если ломтик застрянет в тостере, прибор автоматически выключится. Отключите прибор от сети и осторожно удалите хлеб после того, как тостер полностью остынет.

### Экономия энергии

Для экономии энергоресурсов выключайте тостер после завершения использования при помощи кнопки **Ⓛ**.

## Чистка и обслуживание

### ⚠ Риск поражения электрическим током

Никогда не погружайте прибор в воду и не мойте его в посудомоечной машине! Не применяйте пароочиститель для очистки прибора.

- Отключите прибор от сети и дайте ему полностью остыть. С помощью щетки с жесткой щетиной удалите крошки, которые скопились под подставкой для булочек.
- Снимите поддон для крошек **10** и протрите его.
- Поверхность корпуса тостера можно протирать влажной тканью; не используйте агрессивные и абразивные чистящие средства.

**Совет.** Детали из нержавеющей стали можно чистить средствами для ухода за изделиями из нержавеющей стали, имеющимися в свободной продаже.

## Утилизация

Данный прибор имеет маркировку согласно европейской директиве 2002/96/EC по утилизации старых электрических и электронных приборов (waste electrical and electronic equipment – WEEE). Этой директивой определены действующие на всей территории ЕС правила приема и утилизации старых приборов. Информацию об актуальных возможностях утилизации Вы можете получить в магазине, в котором Вы приобрели прибор.

## Условия гарантийного обслуживания

Получить исчерпывающую информацию об условиях гарантийного обслуживания Вы можете в Вашем ближайшем авторизованном сервисном центре или в сервисном центре от производителя ООО “БСХ Бытовая техника”, а также найти в фирменном гарантийном талоне, выдаваемом при продаже.

Мы оставляем за собой право на внесение изменений.