

Oral-B

designed by BRAUN



English	6
Polski	11
Magyar	18
Türkçe	27
Română	33
Ελληνικά	39
Русский	46

Internet:

www.oralb.com

www.braun.com

www.service.braun.com

Braun GmbH
Frankfurter Straße 145
61476 Kronberg/Germany

Charger type 3757

Handle type 3772

90550910/VIII-20

UK/PL/HU/TR/RO/MD/GR/RU



UK

0 800 731 1792

PL

801 127 286
801 1 BRAUN

HU

(06-1) 451-1256

TR

0850 220 0911

GR

800 801 3457

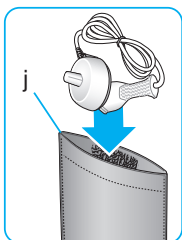
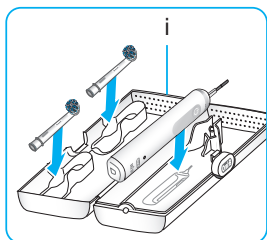
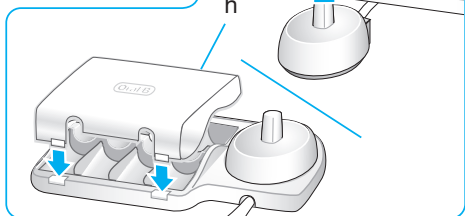
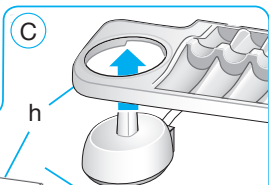
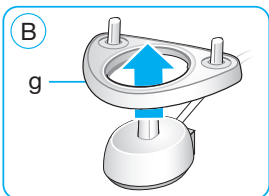
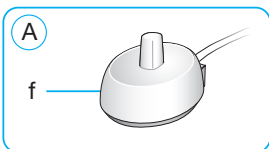
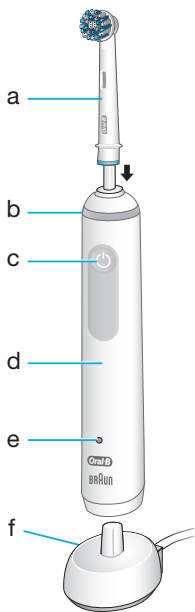
RU

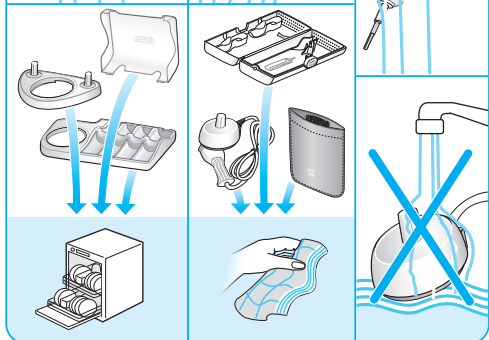
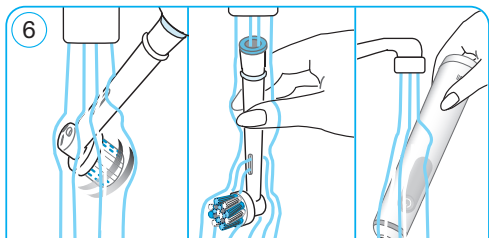
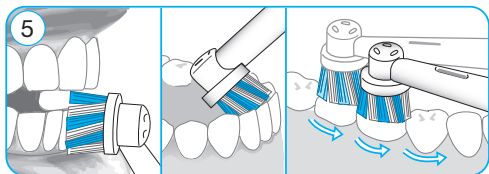
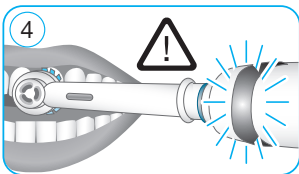
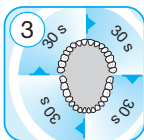
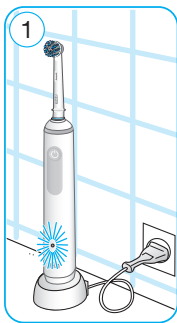
8-800-200-20-20

RO

0800 890 194







Руководство по эксплуатации

Зубная щётка **Oral-B®** была специально разработана для того, чтобы предложить вам и вашей семье чистку зубов безопасным и эффективным способом.

ВАЖНО

- Время от времени проверяйте весь продукт/провода на отсутствие повреждений. Не пользуйтесь больше поврежденным или неработающим прибором. Если продукт/провод поврежден, отнесите его в сервисный центр Oral-B или обратитесь к представителю Oral-B. Не ремонтируйте продукт самостоятельно и не вносите в него изменений. Это может спровоцировать возгорание, удар электрическим током или иные повреждения.
- Не вставляйте посторонние предметы в любые разъемы прибора.
- Не рекомендуется использовать детям до 3 лет. Дети и лица с ограниченными физическими, сенсорными или умственными способностями или недостаточным опытом могут использовать устройство после обучения безопасному его использованию и разъяснения возможных рисков.
- Дети не должны чистить и разбирать зубную щетку.
- Не игрушка!
- Используйте данное устройство

только по назначению. Не используйте аксессуары / сменные насадки, не рекомендованные производителем. Используйте только зарядное устройство, входящее в комплектацию.

ВНИМАНИЕ

- Не допускайте попадания зарядного устройства в воду или жидкость и не храните его в месте, где оно может упасть, оказаться в ванной или в раковине. При попадании зарядного устройства в воду не пытайтесь достать его. Немедленно отключите его.
- Аккумулятор устройства не подлежит замене. Не открывайте и не разбирайте устройство. Для переработки аккумулятора утилизируйте устройство целиком в соответствии с предписаниями по утилизации, действующими в вашей местности. Нарушение целостности рукоятки повредит устройство и приведет к прекращению гарантии.
- Отключая устройство от сети, держите за вилку, а не за шнур. Не касайтесь вилки мокрыми руками, это может вызвать поражение электрическим током.
- Если вы проходите лечение в связи с состоянием полости рта, проконсультируйтесь с лечащим врачом прежде, чем использовать устройство.
- Данная зубная щетка предназначена для индивидуального использования и не может быть использована многочисленными пациентами в стоматологической клинике или институте.
- Предназначена только для чистки зубов. Не грызите щетку.
Не использовать в качестве игрушки или без присмотра взрослого.

Поломка насадки может представлять опасность удушья мелкими деталями или повредить зубы. Во избежание этого:

- Перед каждым использованием убедитесь, что насадка плотно прилегает к ручке. Прекратите использование зубной щетки, если насадка не прилегает к ручке как следует. Никогда не используйте без насадки.
- Если зубную щетку роняли на пол, перед следующим использованием замените насадку, даже при отсутствии видимых повреждений
- Меняйте насадку каждые 3 месяца или чаще по мере изнашивания.

- Тщательно очищайте насадку после каждого использования (см. раздел «Рекомендации по очистке»). Правильная очистка помогает обеспечить безопасность зубной щетки и продлить ее срок службы.

Описание и комплектность

- a Сменная насадка
- b Световой индикатор датчика давления
- c Кнопка включения/выключения (выбор режима)
- d Ручка
- e Световой индикатор заряда аккумулятора
- f Зарядное устройство

Комплектация (в зависимости от модели):

- g держатель для насадок
- h Контейнер для насадок с защитной крышкой
- i Дорожный футляр (дизайн может различаться)
- j Чехол для зарядного устройства

Примечание: содержимое может отличаться в зависимости от приобретенной модели.

Спецификация

Спецификацию электропитания см. на дне зарядного устройства.

Уровень шума: ≤ 65 дБ (А)

Зарядка и использование

Ваша зубная щетка безопасна и подходит для использования в ванной.

- Вы можете начать использование зубной щетки сразу же или после непродолжительной зарядки от электросети, поместив её на станцию подзарядки (f).
Примечание: в случае если батарея разряжена полностью (световой индикатор уровня заряда на дисплее (e) не загорается во время подзарядки, или же прибор не реагирует на нажатие кнопки вкл./выкл. (c)), необходимо заряжать его не менее 30 минут.
- Пока щетка заряжается, индикатор (e) мигает зеленым. Как только зарядка завершена, световой индикатор выключается. Полная подзарядка обычно занимает 12 часов, её хватает на период до 2 недель регулярного применения зубной щетки (дважды в день по две минуты) (рис. 1).
Примечание: в случае полной разрядки устройства световой индикатор может не загораться первые 30 минут зарядки.
- При низком заряде аккумулятора во время включения/выключения щетки в течение нескольких секунд на дисплее уровня заряда начинает мигать красный световой индикатор и снижается скорость мотора. При

полной разрядке мотор остановится; для однократного использования потребуется заряжать устройство не менее 30 минут.

- Вы можете постоянно держать рукоятку на подключенном к сети зарядном устройстве, чтобы поддерживать полный заряд; устройство защищено от чрезмерной зарядки.

Примечание: Для лучшего функционирования храните рукоятку щетки при комнатной температуре.

Внимание: Не подвергайте рукоятку воздействию высоких температур выше 50 °С. Рекомендуемая температура окружающей среды для зарядки аккумулятора от 5 °С до 35 °С.

Использование зубной щетки

Техника чистки зубов

Намочите головку щетки и нанесите любую зубную пасту. Чтобы не допустить разбрызгивания, поднесите головку щетки к зубам, прежде чем нажать кнопку на рукоятке (рис. 2). Если вы используете одну из насадок Oral-B с **возвратно-вращательными движениями**, медленно перемещайте ее от зуба к зубу, задерживаясь на поверхности каждого на несколько секунд. (рис. 5). Независимо от используемой насадки не забывайте чистить все 3 поверхности зубов: жевательную, наружную и внутреннюю. Уделите одинаковое внимание всем четырем квадрантам ротовой полости. Вы можете также проконсультироваться со стоматологом или специалистом по гигиене полости рта по поводу наиболее подходящей вам техники.

Впервые дни использования любой электрической зубной щетки ваши десны могут немного кровоточить. Обычно это явление прекращается через несколько дней. Если кровоточивость десен сохраняется в течение 2 недель, обратитесь к стоматологу или специалисту по гигиене полости рта. Если у вас высокая чувствительность зубов и/или десен, Oral-B рекомендует использовать режим «Sensitive Clean» (в зависимости от модели) (возможно, в комбинации с насадкой Oral-B «Sensitive Clean»)

Режимы чистки зубов (в зависимости от модели)

Режим «Ежедневная чистка» – обычный режим для ежедневной чистки полости рта.

Режим «Чувствительный» – мягкая, но тщательная чистка чувствительных областей полости рта.

«Отбеливание» — Исключительная полировка зубов для особых случаев или ежедневно.

Переключение между режимами:
Электрическая зубная щетка автоматически начинает работать в режиме «Ежедневная чистка» или «Чувствительный» (в зависимости от модели). Для изменения режима нужно нажать на кнопку on/off. Выключите зубную щетку, удерживая кнопку on/off до тех пор, пока мотор не остановится.

Профессиональный таймер

Короткий прерывистый звуковой сигнал с интервалом в 30 секунд напоминает вам о необходимости почистить все четыре сектора полости рта одинаково (рис. 3). Длинный прерывистый звук обозначает окончание рекомендованной профессионалами 2-минутной чистки зубов. Если зубная щетка выключилась во время чистки, таймер запомнит время чистки в течение 30 секунд. При остановках дольше 30 секунд таймер сбрасывается.

Датчик давления

При слишком сильном нажатии на зубную щетку индикатор датчика давления (b) загорается красным светом, информируя о необходимости уменьшить давление.

Помимо этого, головка зубной щетки прекратит пульсирующие колебания, а скорость ее вращения уменьшится (в режимах «Ежедневная чистка» и «Чувствительный») (рисунок 4).

Периодически проверяйте действие датчика давления, осторожно надавливая на зубную щетку во время использования.

Сменные насадки



Насадка Oral-B CrossAction

Самая продвинутая из наших насадок. Срезанные под углом щетинки для точной чистки. Снимает и устраняет зубной налет.



Насадка Oral-B Sensitive Clean

представляет собой комбинацию обычных щетинок для чистки поверхности зубов и ультратонких щетинок для чистки участков вдоль линии дёсен.

Большинство насадок Oral-B включают щетинки INDICATOR®, помогающие следить за временем смены насадки. При качественной чистке дважды в день в течение двух минут щетинки выцветут наполовину примерно через три месяца, что является признаком

того, что насадку пора заменить. Если щетинки примнутся до выцветания, это может указывать на то, что вы слишком сильно давите на зубы и десны.

Мы не рекомендуем использовать насадки Oral-B «FlossAction» и Oral-B «3D White», если вы носите брекететы. Для очистки зубов вокруг скоб и брекет-систем специально разработана щетка-насадка Oral-B «Ortho».

Рекомендации по очистке

После чистки зубов промойте насадку под струей воды, не выключая зубную щетку. Выключите щетку и снимите насадку. Вымойте ручку и насадку по отдельности, вытрите их насухо и снова соберите. Перед очисткой отключите зарядное устройство (f) от сети. Контейнер для насадок с защитной крышкой (h) и держатель для насадок (g) можно мыть в посудомоечной машине. Зарядное устройство (f), футляр (i) и чехол для зарядного устройства (j) следует протирать влажной тканевой салфеткой (рисунок б). Храните очищенную и высушенную зубную щетку с насадками в футляре (i).

В изделие могут быть внесены изменения без уведомления.

Утилизация

Данное устройство содержит аккумуляторные батареи и/или электрические отходы, подлежащие утилизации. В интересах защиты окружающей среды не выбрасывайте его вместе с домашним мусором. Утилизация может быть произведена в пунктах сбора электрических отходов в вашей стране.



Гарантия

На изделие распространяется гарантия в течение двух лет с момента покупки. В течение гарантийного периода мы бесплатно устраним любые производственные дефекты (материалов или сборки) путем ремонта или замены всего изделия на наше усмотрение. В зависимости от наличия, мы имеем право предоставить вам изделие другого цвета или эквивалентной модели.

Данная гарантия не распространяется на: случаи повреждения вследствие неправильного использования, естественного износа или использования, особенно в отношении насадок для

рукоятки щетки, а также дефектов, не влияющих на работу или ценность устройства.

Действие гарантии прекращается при осуществлении ремонта неавторизованными сервисными службами и использовании иных запчастей, кроме оригинальных запчастей Braun.

Для осуществления гарантийного обслуживания передайте данное изделие в авторизованный сервисный центр Oral-B Braun вместе с чеком, подтверждающим покупку изделия.

По вопросам выполнения гарантийного или послегарантийного обслуживания, а также в случае возникновения проблем при использовании продукции, просьба связываться с Информационной Службой Сервиса BRAUN по телефону 8 800 200 2020.

Код даты выпуска:

Год и месяц выпуска указаны в производственном коде на маркировке зарядного устройства или зубной щетки. Найдите производственный код (минимум 11 символов), начинающийся с буквы.

Первая цифра кода относится к году выпуска.

Следующие две цифры указывают неделю выпуска.

Например, цифры «809» означают, что товар был выпущен в 9-ю неделю 2018 года.

Электрическая зубная щетка Braun тип 3772 с зарядным устройством тип 3757.

220-240 Вольт

50-60 Герц

0,9 Ватт



RU: Импортер/Служба потребителей:

ООО «Проктер энд Гэмбл Дистрибьюторская Компания», Россия, 125171, Москва, Ленинградское шоссе, 16А, стр.2.

Тел. 8-800-200-20-20

BY: Поставщики в Республику Беларусь: ООО

«Электросервис и Ко», Беларусь, 220125, г. Минск, просп. Независимости, д.179, пом.17-1. ИООО

«АЛИДИ-Вест», 220140, Беларусь, г. Минск, ул.

Домбровская,9, оф. 7.3.1. Сервисный центр: ООО

«Ресурс Плюс», Беларусь, 220037, г. Минск, ул.

Долгобродская, д.11.

Произведено в Германии для Braun GmbH, Frankfurter Strasse 145, 61476 Kronberg, Germany/Браун ГмбХ, Франкфуртер штрассе 145, 61476 Кронберг, Германия

Гарантийный срок/Срок службы 2 года По вопросам выполнения гарантийного или послегарантийного обслуживания, а также в случае возникновения проблем при использовании продукции, просьба связываться с Информационной Службой Сервиса BRAUN по телефону 8 800 200 2020.

Класс защиты от поражения электрическим током: II и III.

Сделано в Германии.

