

ULTRA COMPACT HEALTH GRILL CLASSIC



ULTRA COMPACT HEALTH GRILL COMFORT



FR
NL
DE
IT
ES
PT
EL
EN
DA
NO
SV
FI
AR
CS
SK
HU
PL
SL
BG
RO
HR
TR
ET
LT
LV
RU
UK


SAFETY INSTRUCTIONS

IMPORTANT SAFEGUARDS

- This appliance is intended for indoor, domestic household use only. It is not intended to be used in the following applications, and the guarantee will not apply for:
 - staff kitchen areas in shops, offices and other working environments;
 - farm houses;
 - by clients in hotels, motels and other residential type environments;
 - bed and breakfast type environments.
- Any commercial use, inappropriate use or failure to comply with the instructions, the manufacturer accepts no responsibility and the guarantee will not apply.
- This appliance is not intended for use by persons (including children) with reduced physical, sensory or mental capabilities, or lack of experience and knowledge, unless they have been given supervision or instruction concerning use of the appliance by an adult responsible for their safety. Children should be supervised to ensure that they do not play with the appliance.
- This appliance can be used by children aged from 8 years and above and persons with reduced physical, sensory or mental capabilities or lack of experience and knowledge if they have been given supervision or instruction concerning use of the appliance in a safe way and understand the hazards involved. Children shall not play with the appliance. Cleaning and user maintenance shall not be made by children unless they are older than 8 and supervised.

EN

Keep the appliance and its cord out of reach of children less than 8 years.

-  Accessible surface temperatures can be high when the appliance is operating.
Never touch the hot surfaces of the appliance.
- This appliance is not intended to be operated by means of an external timer or separate remote-control system.
- If the power supply cord is damaged, it must be replaced by the manufacturer or its service agent in order to avoid a hazard.
- Use a sponge, hot water and washing up liquid to clean the cooking plates.

EN

Do


- Read the instructions carefully, common to different versions depending on the accessories supplied with your appliance, and keep them within reach.
- Before first use remove all packaging materials, stickers and accessories from the inside and the outside of the appliance.
- Fully unwind the power cord before plugging in the appliance.
- This appliance is designed to function on AC current only. Before using it for the first time, check that your mains supply voltage matches that indicated on the appliance data plate.
- Any connection error may cause irreversible damage and will invalidate your guarantee.
- Always plug the appliance into a socket outlet with an earth connection.
- Given the diverse standards in effect, if the appliance is used in a country other than that in which it is purchased, have it checked by an Approved Service Centre.
- If it is necessary to use an extension lead ensure that it is of suitable construction and power rating, with an earth connection; take all necessary precautions to prevent anyone tripping over an extension cord.
- If an accident occurs, rinse the burn immediately with cold water and call a doctor if necessary.
- On first use, wash the plates (follow paragraph Cleaning), pour a little cooking oil onto the plates and wipe with a soft cloth.
- Position the power cord carefully, whether an extension is used or not, so that guests can move freely around the table without tripping over it.
- Cooking fumes may be dangerous for animals which have a particularly sensitive respiratory system, such as birds. We advise bird owners to keep them away from the cooking area.
- Always keep the appliance out of the reach of children.
- Ensure that the plates are stable, well positioned and correctly clipped to the appliance. Only use the plates provided with the appliance or bought from an Approved Service Centre.
- Always use a wooden or plastic spatula to avoid damaging the cooking plate.

Do not

- Do not use the appliance outside.
- Never leave the appliance unattended when in use.
- Never leave the appliance plugged in when not in use.
- To prevent the appliance from overheating, do not place it in a corner or below a wall cupboard.
- Never place the appliance directly on a fragile surface (glass table, tablecloth, varnished furniture, etc.) or on a soft surface such as a tea-towel.
- Never disconnect the plug by pulling on the power cord.
- Inspect the appliance and power cord for signs of wear or damage prior to connecting to the power supply.
 - Do not use your appliance if it does not operate correctly, if it has been damaged or if the power cord or plug is damaged. To maintain safety, these parts must be replaced by an Approved Service Centre.
- Any intervention other than normal cleaning and maintenance by the customer must be performed by an Approved Service Centre
- Never place the appliance under a cupboard attached to a wall or a shelf or next to inflammable materials such as blinds, curtains or wall hangings.
- Never place the appliance on or near hot or slippery surfaces; the power cord must never be close to or in contact with hot parts of the appliance, close to a source of heat or resting on sharp edges.
- Do not place cooking utensils on the cooking surfaces of the appliance.
- Never cut food directly on the plates.
- Do not use metal scourers or scouring powders to avoid damaging the cooking surface (non-stick coating).
- Do not move the appliance when in use or as long as it is hot; allow it to cool down completely before you clean and store it.
- Do not carry the appliance by the handle or metallic wires.
- Never run the appliance empty.
- Do not use aluminium foil or other objects between the plate or the grill and the food being cooked.
- Never handle the grease collection tray when the appliance is hot. If the grease collection tray becomes full during cooking, allow the appliance to cool before emptying it.
- Do not place the hot plate under water or on a fragile surface.
- To prevent damage to the plates, only use them on the appliance for which they were designed (e.g., do not place in an oven, on the gas ring or electric hot-plate, etc.).
- To preserve the non-stick properties of the coating, avoid excessive pre-heating with the appliance empty.
- The plates should never be handled when hot.
- Do not cook food in aluminium foil.
- To avoid spoiling your appliance, do not use flambé recipes in connection with it at any time.
- Never immerse the appliance, its power cord or plug in water or any other liquid.. They are not dishwasher safe.

EN

Advice/information

- Thank you for buying this appliance, which is intended for domestic use only.
- For your safety, this appliance conforms to all applicable standards and regulations (Low Voltage Directive, Electromagnetic Compatibility, Food Compliant Materials, Environment, ...).
- On first use, there may be a slight odour and a little smoke during the first few minutes.
- Our company has an ongoing policy of research and development and may modify these products without prior notice.
- Do not consume foodstuff that comes into contact with the parts marked with  logo.

Instructions for use

EN

Explanatory drawings are at the end of this leaflet.

- Place your appliance on a flat, stable and heat-resistant work surface, away from water splashes.
- Plug the cord into the mains.
- Turn on the appliance by pressing the switch: the red indicator light will come on and remain lit, showing that the appliance is powered on.
- The orange indicator light comes on and the appliance starts to heat up.
- Pre-heat the appliance for 5-10 minutes.
- After preheating, the orange indicator light turns off, and the appliance is ready for use.
- The orange light will blink regularly while the appliance is in use to indicate that the temperature is being maintained.
- Open the appliance and carefully pour the batter on the lower plate.
- Leave the preparations to cook for the desired time.
- When cooking is complete, put the thermostat in Min position.
- Turn off the appliance by pressing the switch: the lights will turn off.
- Unplug the appliance.
- Leave to cool for at least 2 hours in the position used for cooking.

Cleaning

- Check that the appliance is cooled and disconnected before cleaning.
- The appliance and its power supply cord must not be put in the dishwasher.
- The plates and the drip tray are dishwasher safe.
- The heating coil is not to be cleaned. If it is really dirty, wait until it has cooled down and wipe with a dry cloth.

Environment



Environment protection first!

① Your appliance contains valuable materials which can be recovered or recycled.

➔ Leave it at a local civic waste collection point.

1 - Grill assembly (Fig 5-8)

- To fit the lower grill plate : put the plate at an angle, insert the plate into the two notches located in the middle of the grill, then push the grill plate down to lock into position underneath the metal tabs located either side of the appliance - Fig 5-6.
- When positioning the grill plate ensure the channel for collecting the juice is aligned with the space allocated for placing the juice collection container - Fig 7.
- Fit the upper grill plate in the same way by holding the plate at an angle and inserting the upper plate into the two notches located in the middle of the grill - Fig 8.
 - Insert the juice collection container into position by fitting it below the juice collecting channel on the lower grill plate - Fig 7.

EN

2 - Before use (Fig 9-10)

- Unwind the power cord completely and then position the power cord safely. Do not allow the power cord to hang over the edge of the worktop. Always plug the appliance into an earthed socket.

3 - Using the grill

3.1 - For the grill function (Fig 11-15)

- Press the on/off button, the button light and the indicator light turns on and the appliance will start to heat up - Fig 11.
- Set the thermostat – there are 3 cooking settings to choose from depending on the type of food to be cooked - Fig 12.
- Allow the appliance to pre-heat for about 5 to 10 minutes. Pre-heating is complete when the indicator light goes off - Fig 13.
- Using food tongs, carefully place the food to be cooked onto the lower grill plate - Fig 14.
- The space between the two grill plates can be adjusted between 0 cm to 3.5 cm, depending on the size and thickness of the food to be cooked - Fig 15.

3.2 - For the barbecue function (Fig 16-23)

- Grasp the handle and open the grill, pull up firmly and then open the grill to the 180 degree position. The appliance is now completely open to provide a larger cooking area - Fig 16-19.
- Using food tongs, carefully place the food over the two grill plates - Fig 20-23.

3.3 - For the oven function (Fig 24-32) (comfort version)

- Grasp the handle and open the grill, pull up firmly on the upper section of the grill. At the back of the appliance lift and position the support accessory over the back section of the lower grill plate and then close the upper section of the grill. The appliance is now in the oven position - Fig 24-28.
- Carefully place the food onto the lower grill plate - Fig 32.


4 - After Use (Fig 33-44)

- To switch your appliance off, press the on/off button and then unplug the appliance - **Fig 33-34**.
- Let the appliance cool down (allow approximately 2 hours) - **Fig 35**.
- Carefully remove and empty the juice collection container - **Fig 36**.
- When the grill plates have completely cooled down you can remove the plates for cleaning. To release the grill plates, press down firmly on the metal tabs situated on either side of the appliance. Lift the grill plates out by tilting the front of the grill plate upwards and then remove the back of the plate from the locating notches in the middle of the grill - **Fig 37-40**.
- The cooking plates and juice collection container are dishwasher safe; Do not immerse the appliance or the power cord in water - **Fig 42-43**.
- The appliance (comfort version) can be stored vertically - **Fig 44**.

РЕКОМЕНДАЦИИ ПО БЕЗОПАСНОСТИ

МЕРЫ БЕЗОПАСНОСТИ

- Этот прибор предназначен исключительно для домашнего использования.
Он не предназначен для использования в случаях, на которые гарантия не распространяется, а именно:
 - На кухнях, отведенных для персонала в магазинах, бюро и иной профессиональной среде,
 - На фермах,
 - Постояльцами гостиниц, мотелей и иных заведений, предназначенных для временного проживания,
 - В заведениях типа “комнаты для гостей”.
- Прибор не предназначен для использования лицами (включая детей) с ограниченными физическими или умственными способностями или при отсутствии у них опыта или знаний, если они не находятся под присмотром или не проинструктированы об использовании прибора лицом, ответственным за их безопасность. Дети не должны играть с прибором.
- Это устройство может быть использовано детьми в возрасте от 8 лет и старше, с отсутствием опыта и знаний, или чьи физические, сенсорные или умственные способности ограничены, при условии, если они были проинструктированы и находятся под **RU** присмотром. Дети не должны играть с прибором. Очистка и техническое обслуживание пользователей не должно быть сделано детьми.
Держите прибор и шнур в месте, недоступном для детей младше 8 лет.

-  Во время работы прибора его поверхности могут сильно нагреваться.
Не прикасайтесь к нагретым частям прибора.
- Этот прибор не предназначен для использования с внешним таймером и не управляется системой дистанционного управления.
- Если шнур питания поврежден, в целях безопасности его замена выполняется производителем, или в соответствующем сервисном центре, или квалифицированным специалистом.
- Выполняйте очистку пластин с помощью губки, теплой воды и средства для мытья посуды.


Необходимо

- Внимательно прочитайте и сохраните рекомендации, которые относятся ко всем моделям этого прибора с учетом их комплектующих.
- Распакуйте прибор, снимите наклейки и уберите дополнительные аксессуары, как снаружи, так и внутри прибора.
- Полностью размотайте шнур питания и подключите прибор к сети.
- В случае использования удлинителя, он должен иметь как минимум такое же сечение и заземленную розетку; необходимо принять все меры предосторожности для того, чтобы никто не запутался в удлинителе.
- Разрешается включать прибор только в розетку с заземлением.
- В случае ожога немедленно смочите его холодной водой и при необходимости обратитесь к врачу.
- Перед подключением прибора к сети убедитесь, что напряжение вашей электросети соответствует рабочему напряжению прибора, указанному на нижней части прибора.
- При первом использовании вымойте конфорки (см. абзац Чистка), налейте немного масла на конфорку или на внутреннюю часть фарфорового блюда для фондю и протрите мягкой тряпочкой.
- Следите за расположением шнура питания, который используется без или вместе с удлинителем, соблюдайте меры предосторожности, чтобы шнур питания не мешал присутствующим.
- Дым, образующийся при приготовлении пищи, может представлять опасность для животных, обладающих особо чувствительной дыхательной системой, - таких как птицы. Мы рекомендуем владельцам птиц унести их из места приготовления пищи.
- Храните прибор в месте, недоступном для детей.
- Убедитесь, что конфорки стабильны, хорошо установлены и правильно прилегают к устройству. Используйте только конфорки поставленные с устройством или купленные в авторизованном сервисном центре.
- Для предохранения покрытия поверхности всегда пользуйтесь пластмассовой или деревянной лопаткой.

Не делайте этого

- Не используйте прибор на улице.
- Не оставляйте работающий прибор без присмотра.
- Запрещается включать прибор, если вы им не пользуетесь.
- Во избежание перегрева прибора не ставьте его в угол или вплотную к стене.
- Запрещается ставить прибор непосредственно на поверхность, которая может испортиться (стеклянный стол, скатерть, полированная мебель...). Не рекомендуется ставить прибор на мягкую поверхность, например, скатерть из прорезиненной ткани.
- Запрещается ставить прибор под навесным шкафом или полкой, или рядом с воспламеняющимися предметами, такими как шторы, занавески, обивка.
- Запрещается размещать прибор на скользких или горячих поверхностях, либо вблизи них; Ни в коем случае не оставляйте шнур электропитания подвешенным над источником тепла (конфорка, газовая плита и т.д.).
- Запрещается ставить кухонную утварь на нагревательные поверхности прибора.
- Не режьте продукты непосредственно на решетках.
- Во избежание повреждения нагревательной поверхности (антипригарного покрытия, ...) запрещается использовать металлическую губку или чистящий порошок.
- Не передвигайте прибор во время его работы.
- Не переносите устройство, держа его за ручку или металлические провода.
- Не включайте прибор вхолостую.
- Не используйте алюминиевую фольгу при приготовлении пищи.
- Во время тепловой обработки не вытягивайте жируловитель. Если отсек для сбора жира наполнен в процессе приготовления, дайте жиру остыть, прежде чем его слить.
- Не помещайте горячую конфорку в воду или на хрупкую поверхность.
- Чтобы избежать повреждения конфорок, используйте их исключительно с прибором, для которого они были изготовлены (напр. не ставьте их в духовку, на газовую или электрическую плиту...).
- Во избежание повреждения антипригарного покрытия не нагревайте прибор вхолостую в течение длительного времени.
- Запрещается производить манипуляции с горячими пластинами.
- Не готовьте продукты в фольге.
- Во избежание повреждения прибора (устройства), никогда не используйте его для блюд, требующих приготовления на открытом огне.
- Никогда не окунайте устройство или шнур в воду. Электроприбор и шнур нельзя помещать в посудомойную машину..

Консультации/Информационно

- Благодарим вас за то, что вы предпочли наше изделие и напоминаем, что ваш электроприбор предназначен исключительно для использования в бытовых целях.
- В целях вашей безопасности данный прибор соответствует существующим нормам и правилам (Нормативные акты, касающиеся низкого напряжения, электромагнитной совместимости, материалов, соприкасающихся с продуктами, охраны окружающей среды...).
- Во время первого использования в первые минуты возможно появление запаха или дыма.
- В интересах потребителя наша фирма оставляет за собой право в любой момент вносить изменения в характеристики или комплектующие выпускаемых приборов.
- Запрещается употреблять в пищу твердые или жидкие продукты, соприкоснувшиеся с элементами прибора, имеющими маркировку .

Инструкции

Пояснительные рисунки являются окончательными страниц.

- Поставьте прибор на устойчивую поверхность.
- Затем подключите прибор к сети.
- Чтобы включить прибор, нажмите на выключатель: красный индикатор будет гореть – прибор включен.
- Оранжевый индикатор загорается, и прибор начинает нагреваться.
- Дайте прибору предварительно нагреться в течение 5-10 минут.
- По окончании прогрева оранжевый индикатор гаснет – прибор готов к использованию.
- В ходе использования прибора оранжевый индикатор будет регулярно загораться и гаснуть, свидетельствуя о том, что температура поддерживается на нужном уровне.
- Откройте прибор и поместите смесь на нижнюю его часть.
- Дайте приготовиться пище нужное время.
- Когда приготовление будет закончено, переведите терморегулятор в положение Min (минимум).
- Выключите прибор, нажав на выключатель: индикаторы выключатся.
- Отключите шнур питания от сети.
- Дайте прибору остыть в том же положении, что и во время приготовления, в течение 2 часов минимум.

Чистка

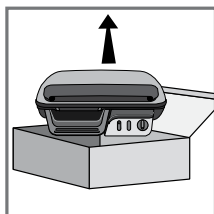
- Перед чисткой устройства убедитесь, что оно выключено из сети электропитания.
- Электроприбор и шнур нельзя помещать в посудомойную машину.
- Пластины и поддон для сбора капель можно мыть в посудомоечной машине.
- Нагревательный элемент очищать не следует. Если он действительно загрязнился, подождите, пока он полностью не остынет, и протрите сухой тканью.

Окружающая среда

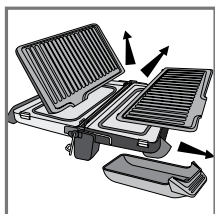


Участуйте в охране окружающей среды!

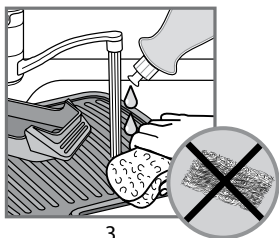
- ① Ваш прибор содержит многочисленные комплектующие, изготовленные из ценных материалов, которые могут быть использованы повторно.
- ➔ По окончании срока службы прибора сдайте его в пункт приема или, в случае отсутствия такового, в уполномоченный сервисный центр для его последующей обработки.



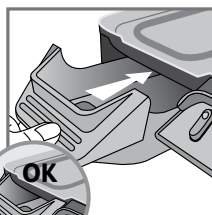
1



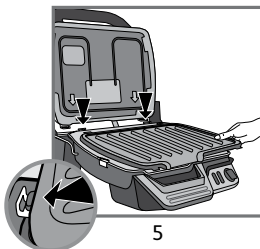
2



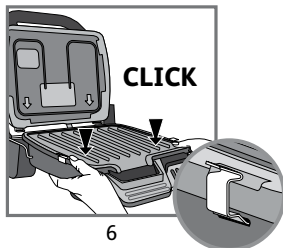
3



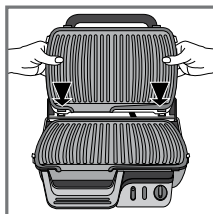
4



5



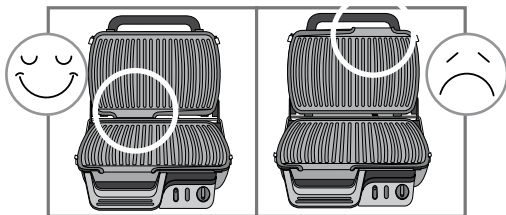
6



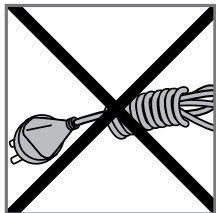
7



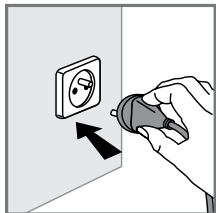
8



2



9

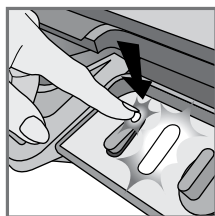


10

3



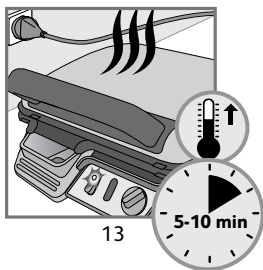
3.1



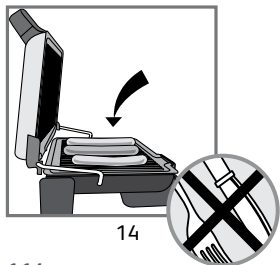
11



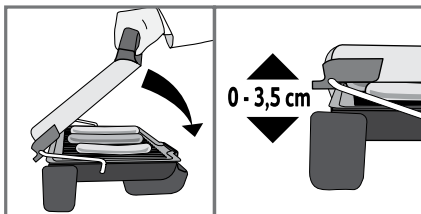
12



13

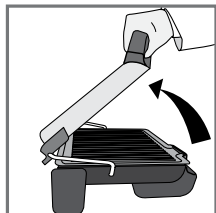
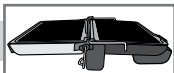


14

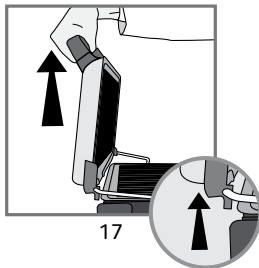


15

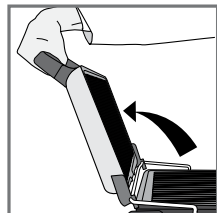
3.2



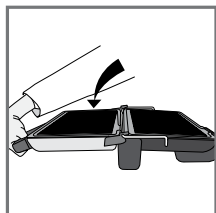
16



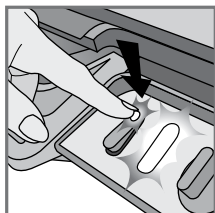
17



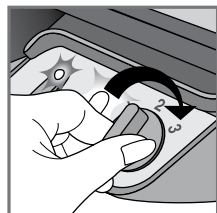
18



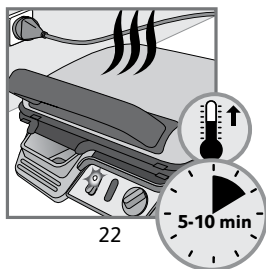
19



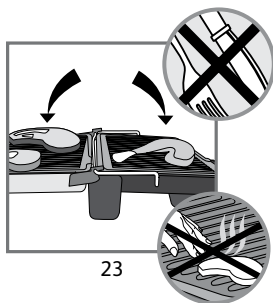
20



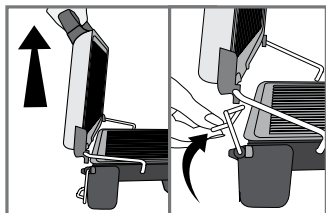
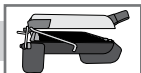
21



22

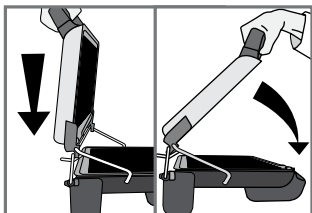


23



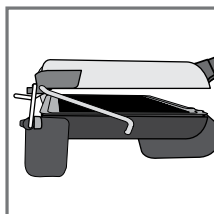
24*

25*



26*

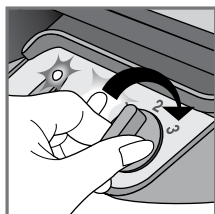
27*



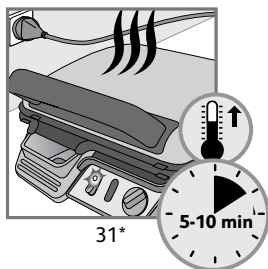
28*



29*

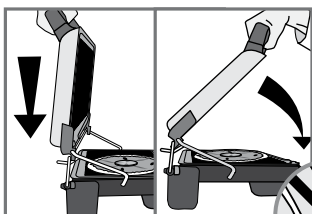


30*



31*

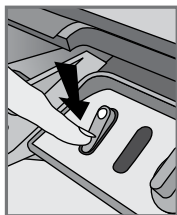
5-10 min



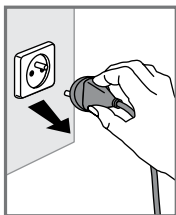
32*

33*

* selon modèle / afhankelijk van het model / je nach Modell / in base al modello / según el modelo / consoante omodelo / Ανάλογα με το μοντέλο / depending on the model / afhankelijk af modellen / avhengig av modell / beroende på modell / mallista riipuen / (حسب الموديل) / podle modelu / podľa modelu / modelttöl függően / w zależności od modelu / glede na model / в зависимости от модели / in funcție de model / odvisno od modela / örnekteki gibi / söltuvalt mudelist / priklausomai nuo modelio / atkaribà no modelja / в зависимости от модели / залежно від моделі



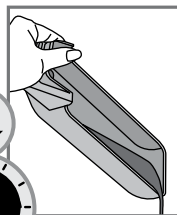
34



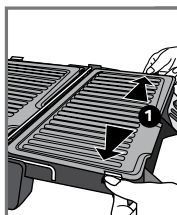
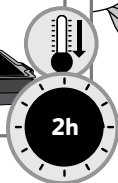
35



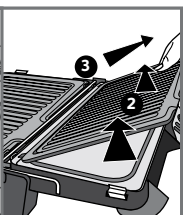
36



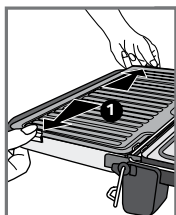
37



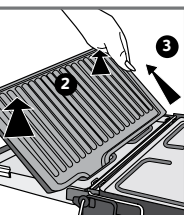
38



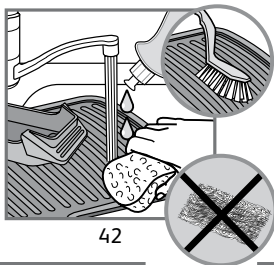
39



40



41



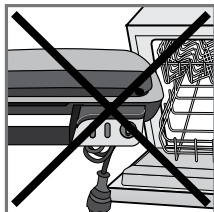
42



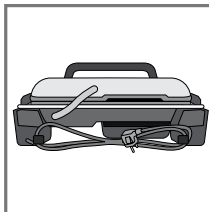
43

Classic

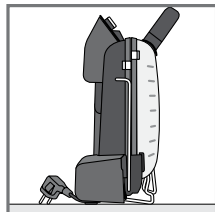
Comfort







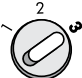
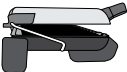




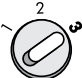






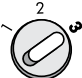



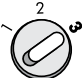




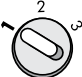


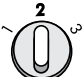

44



45*



117

							
		9 - 11 min					
		3 - 4 min					
		4 min					
		7 - 9 min					
		14 - 16 min					
		20 - 22 min					
		20 - 25 min					
		30 min					
		7 - 9 min					
		10 - 12 min					
		4 - 10 min					
		15 - 14 min					
		10 - 20 min					
		5 min					
		4 - 5 min					

GUARANTEE COUNTRY LIST

			
ARGENTINA	0800-122-2732	2 años 2 years	GRUPE SEB ARGENTINA S.A. Billinghamurst 1833 3° C1425DTK Capital Federal Buenos Aires
ՀԱՅԱՍՏԱՆ ARMENIA	010 55-76-07	2 տարի 2 years	ՓԲԸ <<ԳՐՈՒՒՊԱ ՄԵԲ>> 125171, ՄՈՍԿՎԱ, ԼԵՆԻՆԳՐԱԴՑԱՆ, ԽՃՈՒՂԻ, 16Ա, ՇԻՆ.3
AUSTRALIA	1300307824	1 year	GRUPE SEB AUSTRALIA PO Box 7535, Silverwater NSW 2128
ÖSTERREICH AUSTRIA	01 890 3476	2 Jahre 2 years	SEB ÖSTERREICH GmbH Campus 21 - Businesspark Wien Süd, Liebermannstr. A02 702 2345 Brunn am Gebirge
البحرين BAHRAIN	17716666	1 year	www.tefal-me.com
БЕЛАРУСЬ BELARUS	017 2239290	2 года 2 years	ЗАО «Группа СЕБ-Восток», 125171, Москва, Ленинградское шоссе, д. 16А, стр. 3
BELGIQUE BELGIE BELGIUM	070 23 31 59	2 ans 2 jaar 2 years	GRUPE SEB BELGIUM SA NV 25 avenue de l'Espérance - ZI 6220 Fleurus
BOSNA I HERCEGOVINA	Info-linija za potrošače 033 551 220	2 godine 2 years	SEB Developpement Predstavništvo u BiH Vrazova 8/II 71000 Sarajevo
BRASIL BRAZIL	11 2915-4400	1 ano 1 year	SEB COMERCIAL DE PRODUTOS DOMÉSTICOS LTDA Rua Venâncio Aires, 433, Pompéia, São Paulo/SP
БЪЛГАРИЯ BULGARIA	0700 10 330	2 години 2 years	ГРУП СЕБ БЪЛГАРИЯ ЕООД бул. България 81 В, ет. 5 1404 София
CANADA	1-800-418-3325	1 an 1 year	GRUPE SEB CANADA 345 Passmore Avenue Toronto, ON M1V 3N8
CHILE	12300 209207	2 años 2 years	GRUPE SEB CHILE Comercial Ltda Av. Providencia, 2331, piso 5, oficina 501 Santiago
COLOMBIA	018000520022	2 años 2 years	GRUPE SEB COLOMBIA Apartado Aereo 172, Kilometro 1 Via Zipaquirá Cajica Cundinamarca
HRVATSKA CROATIA	01 30 15 294	2 godine 2 years	SEB mku & p d.o.o. Vodnjanska 26, 10000 Zagreb
ČESKÁ REPUBLIKA CZECH REPUBLIC	731 010 111	2 roky 2 years	Groupe SEB ČR s.r.o. Futura Business Park (budova A) Sokolovská 651/136a 186 00 Praha 8
DANMARK DENMARK	44 663 155	2 år 2 years	GRUPE SEB NORDIC AS Tempovej 27 2750 Ballerup
مصر EGYPT	16622	سنة واحدة 1year	جروب سب ايجيبت القاهرة: ١٢١ شارع الحجاز، مصر الجديدة الإسكندرية: طريق ٤ مايو، سموحة

EESTI ESTONIA	668 1286	2 aastat 2 years	GRUPE SEB POLSKA Sp. z o.o. ul. Bukowińska 22b 02-703 Warszawa
SUOMI FINLAND	09 622 94 20	2 Vuotta 2 years	Grøupe SEB Finland Kutojantie 7 02630 Espoo
France Continentale + Guadeloupe, Martinique, Réunion, Saint-Martin	09 74 50 47 74	1 an 1 year	GRUPE SEB France Service Consommateur Tefal 112 Ch. Moulin Carron, TSA 92002 69134 ECULLY Cedex
DEUTSCHLAND GERMANY	0212 387 400	2 Jahre 2 years	GRUPE SEB DEUTSCHLAND GmbH / KRUPS GmbH Theodor-Stern-Kai 1 60486 Frankfurt am Main
ELLADA GREECE	2106371251	2 χρόνια 2 years	SEB GRUPE ΕΛΛΑΔΟΣ Α.Ε. Οδός Καβαλιεράτου 7 Τ.Κ. 145 64 Κ. Κηφισιά
香港 HONG KONG	8130 8998	1 year	SEB ASIA Ltd. Room 903, 9/F, South Block, Skyway House 3 Sham Mong Road, Tai Kok Tsui, Kowloon Hong-Kong
MAGYARORSZÁG HUNGARY	06 1 801 8434	2 év 2 years	GRUPE SEB CENTRAL-EUROPE Kft. Táviró köz 4 2040 Budaörs
INDONESIA	+62 21 5793 7007	1 year	GRUPE SEB INDONESIA (Representative office) Sudirman Plaza, Plaza Marein 8th Floor JL Jendral Sudirman Kav 76-78, Jakarta 12910, Indonesia
ITALIA ITALY	1 99 207 354	2 anni 2 years	GRUPE SEB ITALIA S.p.A. Via Montefeltro, 4 20156 Milano
日本 JAPAN	0570-077772	1 year	株式会社 グループセブジャパン 〒144-0042 東京都大田区羽田旭町11-1 羽田クロノゲート事務棟5F
الأردن JORDAN	5665505	1 year	www.tefal-me.com
ҚАЗАҚСТАН KAZAKHSTAN	727 378 39 39	2 жыл 2 years	ЖАҚ «Группа СЕБ- Восток» 125171, Мәскеу, Ленинградское шоссесі, 16А, 3 үйі
한국어 KOREA	1588-1588	1 year	(유)그룹 세브 코리아 서울시 종로구 청계천로 35 관정빌딩 2층 110- 790
الكويت KUWAIT	24831000	1 year	www.tefal-me.com
LATVJA LATVIA	6 616 3403	2 gadi 2 years	GRUPE SEB POLSKA Sp. z o.o. ul. Bukowińska 22b, 02-703 Warszawa
لبنان LEBANON	4414727	1 year	www.tefal-me.com
LIETUVA LITHUANIA	5 214 0057	2 metai 2 years	GRUPE SEB POLSKA Sp. z o.o. ul. Bukowińska 22b, 02-703 Warszawa
LUXEMBOURG	0032 70 23 31 59	2 ans 2 years	GRUPE SEB BELGIUM SA NV 25 avenue de l'Espérance - ZI 6220 Fleurus

МАКЕДОНИЈА MACEDONIA	(02) 20 50 319	2 години 2 years	Grupe SEB Bulgaria EOOD Office 1, floor 1, 52G Borovo St., 1680 Sofia - Bulgaria ГРУП СЕБ БЪЛГАРИЯ ДООЕЛ Ул. Борово 52 Г, сп. 1, офис 1, 1680 София, България
MALAYSIA	603 7802 3000	1 year	GRUPE SEB MALAYSIA SDN. BHD Unit No. 402-403, Level 4, Uptown 2, No. 2, Jalan SS21/37, Damansara Uptown, 47400, Petaling Jaya, Selangor D.E Malaysia
MEXICO	(01800) 112 8325	1 año 1 year	Grupe.S.E.B. México, S.A. DE C.V. Goldsmith 38 Desp. 401, Col. Polanco Delegación Miguel Hidalgo 11 560 México D.F.
MOLDOVA	22 929249	2 роки 2 years	ТОВ «Груп СЕБ Україна» 02121, Харківське шосе, 201-203, 3 поверх, Київ, Україна
NEDERLAND The Netherlands	0318 58 24 24	2 jaar 2 years	GRUPE SEB NEDERLAND B.V. De Schutterij 27 3905 PK Veenendaal
NEW ZEALAND	0800 700 711	1 year	GRUPE SEB NEW ZEALAND PO Box 17 – 298, Greenlane, 1546 Auckland New Zealand
NORGE NORWAY	815 09 567	2 år 2 years	GRUPE SEB NORDIC AS Tempovej 27 2750 Ballerup
عمان سلطنة OMAN	24703471	1 year	www.tefal-me.com
POLSKA POLAND	801 300 420 koszt jak za połączenie lokalne	2 lata 2 years	GRUPE SEB POLSKA Sp. z o.o. ul. Bukowińska 22b 02-703 Warszawa
PORTUGAL	808 284 735	2 anos 2 years	GRUPE SEB IBÉRICA SA Urb. da Matinha Rua Projectada à Rua 3 Bloco1 - 3° B/D 1950 - 327 Lisboa
قطر QATAR	44485555	1 year	www.tefal-me.com
REPUBLIC OF IRELAND	01 677 4003	1 year	GRUPE SEB IRELAND Unit B3 Aerodrome Business Park, College Road, Rathcoole, Co. Dublin
ROMANIA	0 21 316 87 84	2 ani 2 years	GRUPE SEB ROMÂNIA Str. Daniel Constantin nr. 8 010632 București
РОССИЯ RUSSIA	495 213 32 30	2 года 2 years	ЗАО «Группа СЕБ-Восток», 125171, Москва, Ленинградское шоссе, д. 16А, стр. 3
السعودية العربية المملكة SAUDI ARABIA	920023701	1 year	www.tefal-me.com
SRBIJA SERBIA	060 0 732 000	2 godine 2 years	SEB Developpement Đorđa Stanojevića 11b 11070 Novi Beograd

SINGAPORE	6550 8900	1 year	GRUPE SEB SINGAPORE Pty Ltd. 59 Jalan Pemimpin, #04-01/02 L&Y Building Singapore 577218
SLOVENSKO SLOVAKIA	232 199 930	2 roky 2 years	GRUPE SEB Slovensko, spol. s r.o. Cesta na Senec 2/A 821 04 Bratislava
SLOVENIJA SLOVENIA	02 234 94 90	2 leti 2 years	SEB d.o.o. Gregorčičeva ulica 6 2000 MARIBOR
SOUTH AFRICA	0100202222	1 year	GS South Africa Building 17, PO BOX 107 The Woodlands Office Park, 20 Woodlands Drive, Woodmead 2080
ESPAÑA SPAIN	902 31 24 00	2 años 2 years	GRUPE SEB IBÉRICA S.A. C/ Almogàvers, 119-123, Complejo Ecourban 08018 Barcelona
SVERIGE SWEDEN	08 594 213 30	2 år 2 years	TEFAL SVERIGE SUBSIDIARY OF GRUPE SEB NORDIC Truckvägen 14 A, 194 52 Upplands Väsby
SUISSE SCHWEIZ SWITZERLAND	044 837 18 40	2 ans 2 Jahre 2 years	GRUPE SEB SCHWEIZ GmbH Thurgauerstrasse 105 8152 Glattbrugg
ประเทศไทย THAILAND	02 769 7477	2 years	GRUPE SEB THAILAND 2034/66 Italthai Tower, 14th Floor, n° 14-02, New Phetchburi Road, Bangkapi, Huaykwang, Bangkok, 10320
TÜRKIYE TURKEY	444 40 50	2 YIL 2 years	GRUPE SEB ISTANBUL AS Dereboyu Cd. Bilim Sk. Sun Plaza No:5 K:2 Maslak/IST
المتحدة العربية الإمارات UAE	8002272	1 year	www.tefal-me.com
Україна UKRAINE	044 300 13 04	2 роки 2 years	ТОВ «Груп СЕБ Україна» 02121, Харківське шосе, 201-203, 3 поверх, Київ, Україна
UNITED KINGDOM	0345 602 1454	1 year	GRUPE SEB UK LTD Riverside House, Riverside Walk Windsor, Berkshire, SL4 1NA
U.S.A.	800-395-8325	1 year	GRUPE SEB USA 2121 Eden Road Millville, NJ 08332
VENEZUELA	0800-7268724	2 años 2 years	GRUPE SEB VENEZUELA Av Eugenio Mendoza, Centro Letonia, Torre ING Bank, Piso 15, Ofc 155 Urb. La Castellana, Caracas

25/03/2015

