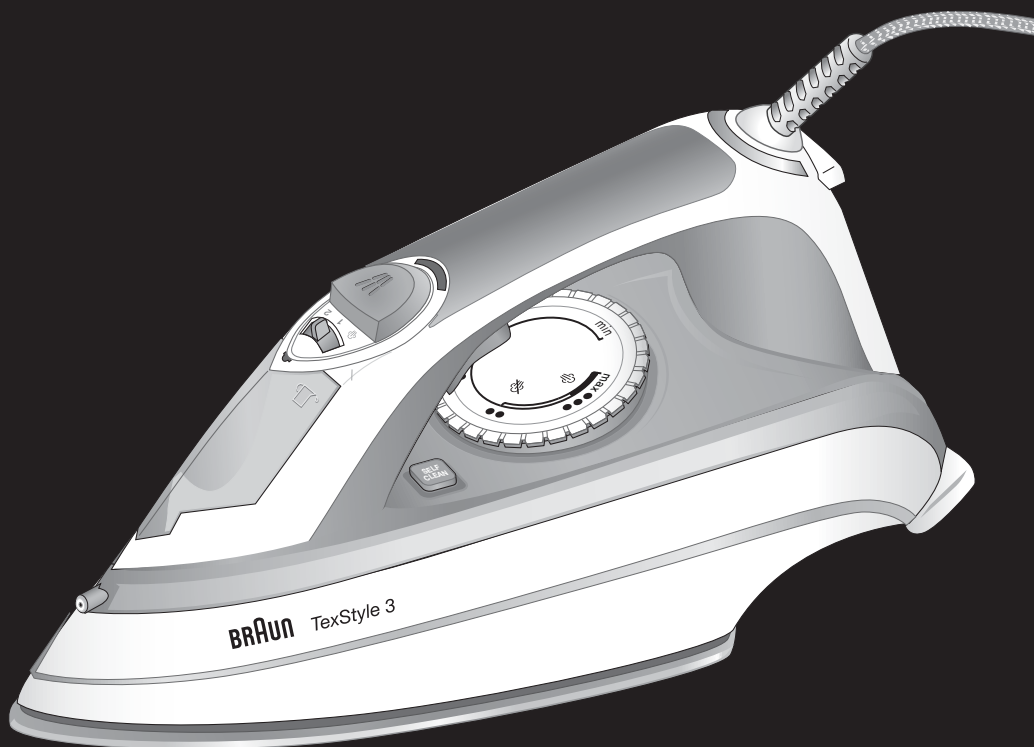
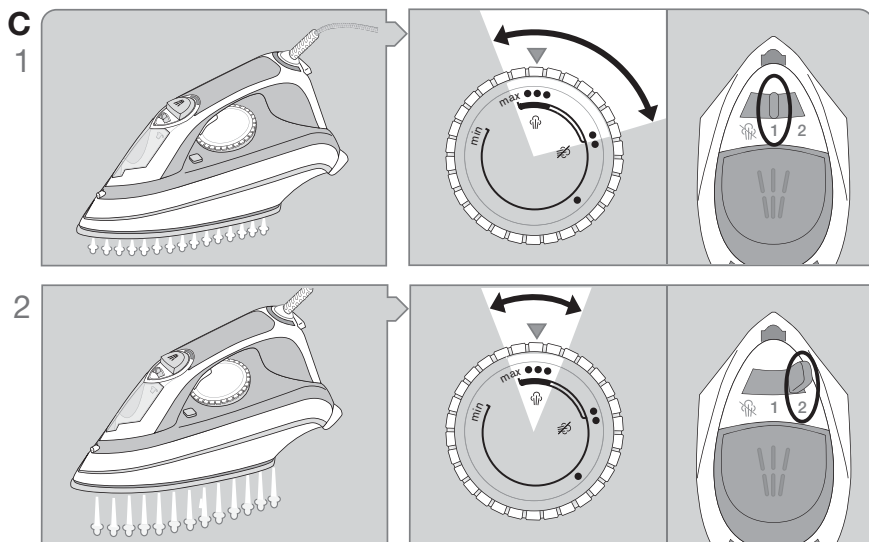
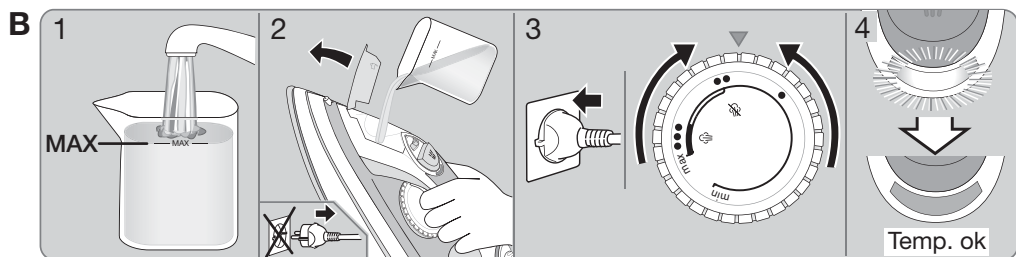
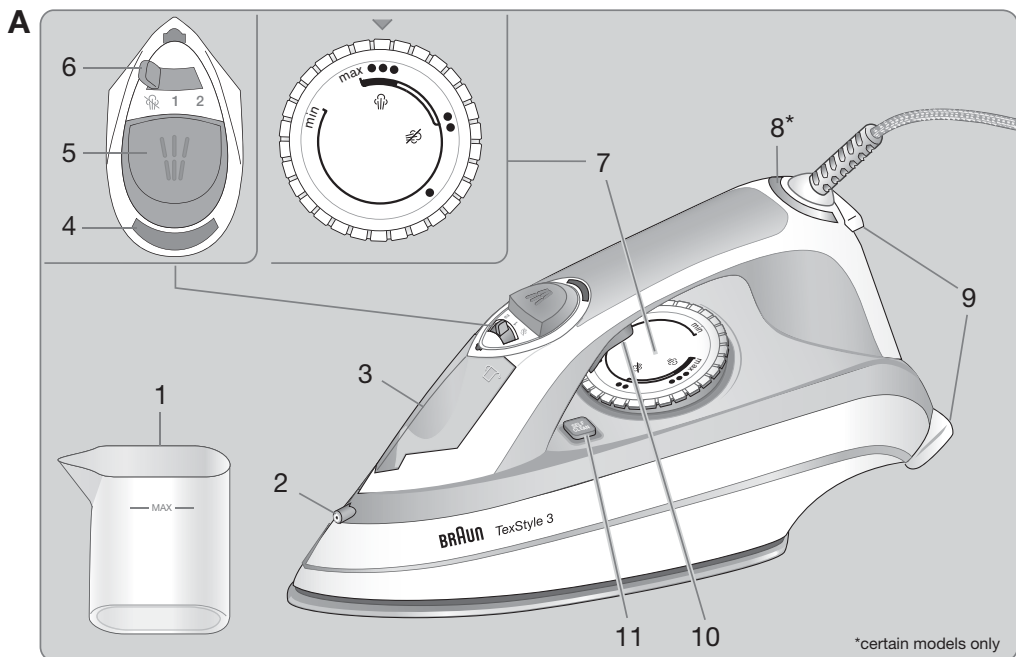
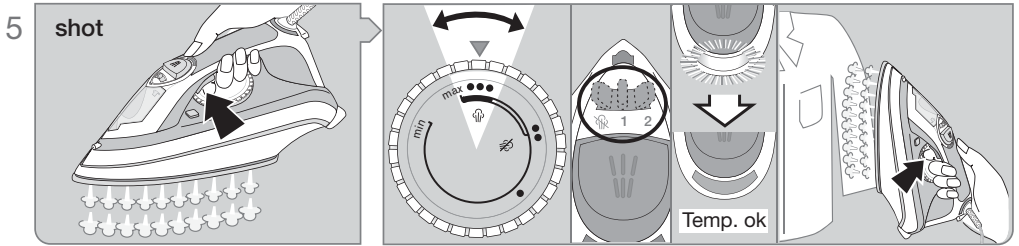
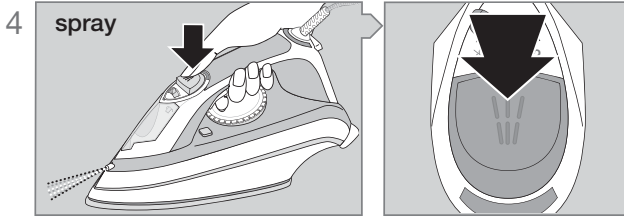
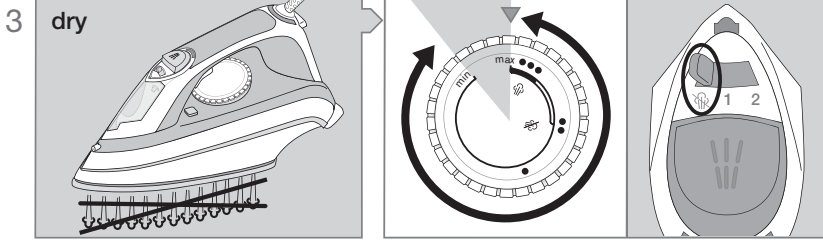


BRAUN

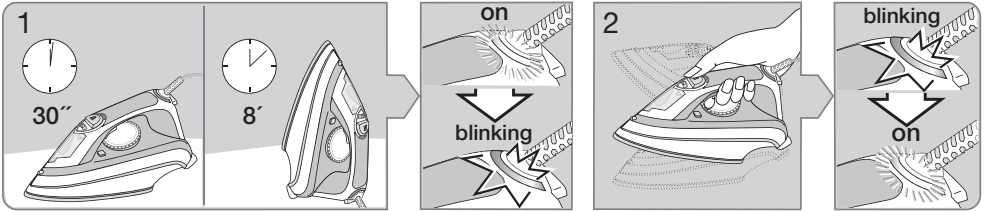
TexStyle 3



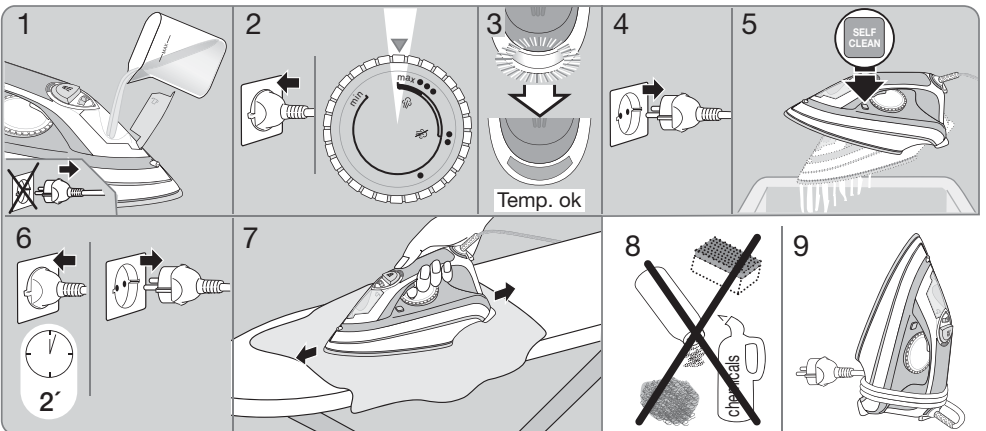




D auto-off



E self clean




Қазақша

Біздің бұйымдарымыз сапа, атқарымдық және дизайн бойынша қойылатын ең жоғары сапаларына сай келеді. Жаңа Braun бу үтігіңіз өзіңізге ләззат әкеледі деп үміттенеміз.

Пюре жабдығы

Осы өнімді пайдаланардан бұрын нұсқауларды мұқият оқып шығыңыз.

Ескертпе

- Сақтандыру: Ыстық үстілер !
 Электр үтіктері жоғары температура және ыстық буымен жұмыс істеп, күйіп қалу қауібіне апара алады.
- Бұл құрылғыны 8 жастағы және одан асқан балалар және дене, сезім немесе ақыл-ой қабілеттері төмен немесе тәжірибесі және білімі жоқ адамдар қадағаланса немесе құрылғыны қауіпсіз жолмен пайдалануға қатысты нұсқаулар алса және байланысты қауіптерді түсінсе пайдалана алады.
- Балалар құрылғымен ойнамауы тиіс.
- Тазалау және техникалық қызмет көрсету балалар тарапынан бақылаусыз орындалмауы тиіс.
- Жұмыс істеп тұрғанында және оның суытылуы барысында құрал және оның кабелі жасы 8 толмаған балалардан ұзақта болуы керек.
- Егер қуатпен қамту сымы зақымдалған болса, жарақатты болдырмау үшін ол өндірүші, оның қызмет көрсету агенті немесе ұқсас өкілеттігі бар тұлғалар тарапынан ауыстырылуы тиіс.
- Ішіне су құю алдынан үтік ашасын әрқашанда электр тоғынан ажыратып қою қажет.
- Үтікті тұрақты үстілердің үстінде ғана қолдану және қою қажет.
- Үтікті әрқашан өзінің аяқ тірегіне тік қойып сақтап, аяқ тірегінің тұрақты үстінде тұрғанын тексеріп алыңыз.
- Электр тоғына қосылып тұрғанында үтікті бақылаусыз қалдырмау қажет.
- Үтіктеу барысында ешқашан су құю үшін арналған сауыттың қақпашасын ашпаңыз.
- Жерге түсіп қалғаннан кейін, көзбен көріліне алынатын зақымдануы пайда болғанда немесе ішінен су аға бастаса үтікті қолданбау қажет.
- Кабелде бұзылған жерлерінің бар не жоқ болуын үдемі тексеруіңіз лазым.
- Бұл құрылғы үй шаруасында қолдануға ғана арналған және тағамдарды үй шаруасына қажетті мөлшерде ғана қолдану қажет.
- Үтікті ешқашан су немесе басқа сұйық заттар ішіне салмаңыз.
- Кабелдер ешқашан ыстық заттарына немесе ыстық табанына тиіп қалмауы қажет.

- Құрылғыны ағытпаға қоспас бұрын, ағытпаның қуат күші құрылғыда көрсетілген қуат күшіне сай екеніне көз жеткізіңіз.

A Сипаттамасы

- 1 Су құю ыдысы
- 2 Бүріккі қақпағы
- 3 Су сауытының қақпақшасы
- 4 Тексеру шамы
- 5 Бүріккіш түймешігі
- 6 Бу реттегіші
☞ поз.: бусыз
1 поз.: ең төменгі бу деңгейі
2 поз.: ең жоғ. бу деңгейі
- 7 Температура таңдағышы
- 8 Шамды авто өшіру («Auto Off Light») авто өшіру («Auto Shut Off») (барлық моделдерде емес)
- 9 Аяқ тірегі
- 10 Бу беру түймешігі
- 11 Өзін-өзі тазалау («Self Clean») түймешігі

B Қолдану алдында

Бұл үтік ауыз сумен қолдану үшін мақсатталған. Егер қолданатын суыңыздың қатаңдығы тым жоғары болса, біз қолданатын суыңызды 50 % ауыз су және 50 % дистилденіп тазартылған сумен араластыруыңызды ұсынамыз. Ешқашанда дистилденіп тазартылған суды араластырылмаған түрде қолданбаңыз. Ешбір қосымшаларды қоспаңыз (мысалы крахмал). Құрғатқыш атанағынан конденсациялық суын қолданбаңыз.

- Сумен толтыру алдынан бу реттегішін өшіріп қойыңыз (☞ = бу реттегіші өшірілі).
- Су сауытын толтырыңыз.
- Үтікті өзінің аяқ тірегіне тік қойып, оны электр тоқ беру жүйесіне қосыңыз. Үтіктің аяқ тірегінде немесе өзіңіздің киімдеріңіздің затбелгілерінде көрсетілгендей лайықты температураңы таңдаңыз.
- Таңдалған температура орнатылғаннан кейін тексеру шамы (4) сөнеді.

C Үтіктеу

1 + 2 Өзгермелі бу

Бу реттегішін қолдану арқылы бу көлемін таңдай аласыз (6) (☞ = бусыз, 1 = ең төменгі бу деңгейі, 2 = ең жоғары бу деңгейі). Температура таңдағышы «☛☛» және «max» арасында болуы қажет.

3 Құрғақ үтіктеу

Бу реттегішін (6) «☞» (= бусыз) позициясына қойыңыз.

4 Бүріккіш функциясы

Бүріккіш түймешігін басыңыз (5).

5 Бу беру

Бу беруін құрғақ үтіктеу барысында да қосуға болады. Температура таңдағышы «•••» және «тах» арасында болуы қажет. Бу ағымының сапасын жақсарту үшін бір бу шығарылуы мен келесі бу шығарылуы арасында бірнеше секунд күтіңіз. Бу шығару функциясын ілініп тұрған киімдерді булап үтіктеу үшін де тік түрде ұстап қолдануға болады.

D Авто-өшіру (бәрі молдерде емес)

Сарғылт түсті «авто өшіру» («Auto Off») шамы (8) автоматты түрде өшірулі функциясы қосылғанда жыпықтайды. Үтіктің қолданбай қалдырылғанында, осы функция төмендегі жағдайларда қосылады:

- көлбеу түрде немесе өзінің табанында 30 секундтан астам бойы қалдырылғанында немесе
- тік түрде немесе өзінің аяқ тірегінен 8 минуттан астам қалдырылғанында.

Үтіктеуді жалғастыру үшін, үтікті алға қарай (8) шамы тұрақты түрде жанғанша дейін баяу шайқаңыз.

E Өзін-өзі тазалау («Self Cleaning»)

Біраз уақыттан кейін судағы таты үтік ішінде қақтың пайда болуына апара бастайды. Бу шығару қабілетін төмендетін қақты болдырмау үшін өзін-өзі тазалау әдісін «Self Clean» әр екі аптада бір рет қолдануыңыз лазым.

1. Бу реттегішін «☞» белгіге қойып, су сауытын толтырыңыз.
2. Құралды электр тоқ беру жүйесіне қосып, температура таңдағышын «тах» (ең жоғары) позициясына қойыңыз. Басқару шамы жанады.
3. Басқару шамы өшіріледі (үтік қойылған температурада).
4. Құралды электр тоқ беру жүйесінен ажыратыңыз.
5. Құралды шұңғылшанын үстінен ұстап «Self Clean» («өзін-өзі тазалау») (11) түймешігін басыңыз да, түймешікті баса тұрып үтікті баяу ғана алға және артқа қарай шайқаңыз. Қақ қалдықтары және басқа қалдықтары қайнаған сумен бірге үтік табанынан шығады. Су сауыты босатылғаннан кейін «Self Clean» («өзін-өзі тазалау») түймешігін босатыңыз.
6. Құралды электр тоғын беру жүйесінің розеткасына қосып, құрғату үшін қосылып тұрған күйінде ең азында екі минут бойы қалдырыңыз. Одан кейін құралды электр

тоғын беру жүйесінің розеткасынан ажыратыңыз.

7. Қалған қалдықтарын толығымен шығару үшін үтік табанын шүберек үстінен жүргізіңіз.
8. Үтік табанын тазалау үшін ешқашан темір қырғыш, абразивті тазалау құралдарын, ұнтақтарын немесе басқа химиялық заттарын қолданбаңыз.
9. Үтікті толығымен суытып алып, одан кейін оны сақтау жеріне қойыңыз.

Үтіктегеннен кейін

Үтікті электр тоғын беру жүйесінен шығарып, бу реттегішін «☞» позициясына қойыңыз. Үтіктің жұмыс өмірін ұзарту үшін су сауытын ұдайы босатып жүріңіз. Үтікті әрқашан суытып алып аяқ тірегіне тік қойып сақтаңыз.

Күту мен тазалау

Үтік табанының зақымданып бұзылуына жол бермеу үшін металдан жасалған түймелер немесе сыдырма ілгектері үстінен үтіктемеңіз. Минералдар/қақ қалдықтарын жою үшін 1 : 2 қылып араластырылған сірке су/ауыз су қосындысын қолданыңыз. Үтік табанын тазалау үшін ешқашан темір қырғыш, абразивті тазалау құралдарын, ұнтақтарын немесе басқа химиялық заттарын қолданбаңыз.

Қателер мен бөгеттерді жою бойынша анықтама

| Мәселе | Шешім |
|---|--|
| Бу шығаратын саңылауларынан су тамшылары шығып тұр | Бу реттегішін «1» поз. қойыңыз немесе бу берілуін өшіріңіз. Бу беру түймешігін басқанда уақыт аралықтарын ұзағырақ қылыңыз. Температураны жоғарырақ деңгейіне орнатыңыз. |
| Шығарылатын будың көлемі төмен немесе бу тіпті шығарылмайды | Су деңгейін тексеріңіз. Өзін-өзі тазалауын өткізіңіз (E). |
| Бу шығаратын саңылауларынан қақ шығып тұр | Өзін-өзі тазалауын өткізіңіз (E). |

Алдын-ала хабарлама жасаусыз техникалық өзгертулерінің жасалуы мүмкін.

Электрбұйымның жұмыс өмірі аяқталғанынан кейін оны тұрмыстық қалдықтар контейнеріне кәдеге жарату үшін салмаңыз. Ескі қолданған электрбұйымдарды Braun компаниясының техникалық қызмет көрсету орталықтарына немесе өз еліңіздегі ескі электрбұйымдарды жинайтын лайықты орнына тапсырыңыз.



Наши изделия отвечают высочайшим требованиям качества, функциональности и дизайна. Надеемся, что вы останетесь довольны своим новым паровым утюгом Braun.

Перед использованием

Пожалуйста, внимательно прочитайте данное руководство по эксплуатации перед использованием прибора.

Шығарылған жылы

Шығарылған жылын белгілеу үшін бұйым тақтасасындағы 5-сандық шығарушы кодын қараңыз. Шығарушы кодының бірінші саны шығарған жылдың соңғы санын білдіреді. Келесі 2 сандар шығарылған жылдың күнтізбелік апта санын білдіреді. Ал соңғы 2 сандар 1992 жылдан бастап автоматты түрде есептелген басып шығару мерзімін білдіреді.
Мысалы: 30421 – Бұйым 2013 жылының 4 аптасында шығарылған.

EA8


Бу үтік, Braun TexStyle 3,
Тип 12730000
Тип 12730001
Тип 12730002
220–240 Кернеу, 50–60 Гц, 2000–2200 Ватт

Қытайда жасалған үшін
Делонги Браун Хаусхолд ГмбХ
Германия Занды өндіруші:
Делонги Браун Хаусхолд ГмбХ
Карл-Улрих-Штрассе ң
63263 Ной-Изенбург

Бұйымды іске пайдалану нұсқаулығына сәйкес өз мақсатында пайдалану керек. Бұйымның қызмет мерзімі тұтынушыға сатылған күннен бастап 2 жылды құрайды.

Импортер: «Делонги» ААҚ,
Ресей, 127055, Москва қаласы, Суцёвская көшесі, 27/3-үй
(27-үй, 3-құрылым)
Тел. +7 (495) 781-26-76

Внимание

-  Осторожно! Горячая поверхность! При работе электроутюг сильно нагревается и выпускает пар, что может вызвать ожог.
- Этот прибор может использоваться детьми с 8 лет, а также лицами со сниженными физическими, чувственными или умственными способностями или малоопытными пользователями, недостаточно знающими, как его эксплуатировать, если они его будут использовать под наблюдением или после проведения инструктажа по безопасной эксплуатации прибора и понимают связанную с ним опасность.
- Детям запрещено играть с прибором.
- Запрещена чистка и уход за прибором детьми без присмотра.
- Дети до 8 лет не должны находиться вблизи от утюга и шнура во время глажения или остывания.
- Если соединительный кабель поврежден, то его должен заменить производитель, сервисная служба или специалисты такой же квалификации с целью предотвращения опасности для пользователя.
- Прежде чем заполнить утюг водой, отключите его от сети.
- Для глажения выбирайте устойчивую поверхность.
- В перерывах между глажением всегда ставьте утюг на пятку. Убедитесь, что утюг находится на устойчивой поверхности.
- Не оставляйте включенный утюг без внимания.
- Не открывайте во время глажения крышку резервуара для воды.
- Не пользуйтесь утюгом, если он протекает или заметны другие повреждения.
- Регулярно проверяйте шнур на наличие повреждений.
- Данный прибор предназначен исключительно для бытового использования и рассчитан на переработку объемов продукции в масштабах домашнего хозяйства.
- Никогда не погружайте утюг в воду или другие жидкости.

- Не допускайте соприкосновения сетевого шнура с горячими предметами или подошвой утюга.
- Перед подключением, проверьте соответствие напряжения в сети напряжению, указанному на приборе.

A Описание

- 1 Мерный стакан
- 2 Отверстие pulverизатора
- 3 Отверстие резервуара для воды
- 4 Индикатор регулятора температуры
- 5 Кнопка pulverизатора
- 6 Парорегулятор:
 - ☞ — без пара;
 - 1 — минимальная подача пара;
 - 2 — максимальная подача пара
- 7 Терморегулятор
- 8 Индикатор автоматического отключения (только в определенных моделях)
- 9 Пятка утюга
- 10 Кнопка подачи пара
- 11 Кнопка активации самоочистки

B Перед началом использования

Для этого утюга можно использовать водопроводную воду. Если вода очень жесткая, рекомендуем использовать смесь водопроводной и дистиллированной воды (1:1). Никогда не используйте только дистиллированную воду.

Не добавляйте в воду никаких веществ (например, крахмал). Не используйте конденсационную воду из сушильного автомата.

- Перед тем как заполнять резервуар водой, поверните парорегулятор в соответствующее положение (☞ — без пара).
- Заполните резервуар водой.
- Поставьте утюг на пятку и подключите его к сети. Установите переключатель температуры на необходимый режим (согласно значениям терморегулятора или ярлыку на одежде). Индикатор регулятора (4) погаснет, как только утюг нагреется до выбранной температуры.

C Глажение

1 + 2 Регулировка количества пара

Вы можете выбрать количество выпускаемого пара при глажении с помощью парорегулятора (6) (☞ — без пара, 1 — минимальное количество, 2 — максимальное количество). Положение терморегулятора должно быть в диапазоне от «●●●» до «max».

3 Сухое глажение

Для глажения без пара поверните парорегулятор (6) в положение (☞ — без пара).

4 Пульверизатор

Нажимайте кнопку pulverизатора (5).

5 Паровой удар

Функцию парового удара можно активировать во время сухого глажения.

Положение терморегулятора должно быть в диапазоне от «●●●» до «max».

Чтобы пар выпускался в нужном количестве, подождите несколько секунд после первого и второго ударов.

Паровой удар можно также использовать, когда утюг находится в вертикальном положении. Эта функция особенно полезна для отпаривания висящей одежды.

D Автоматическое отключение (только в некоторых моделях)

Оранжевый индикатор (8) загорается, когда механизм автоматического отключения активирован. Это происходит, когда утюг находится:

- в горизонтальном положении (на подошве) около 30 секунд;
- в вертикальном положении (на пятке), около 8 минут.

Чтобы снова включить утюг, просто подвигайте им – и индикатор (8) погаснет.

E Функция самоочистки

Со временем известь в воде образует на стенках утюга накипь. Чтобы она не препятствовала образованию пара, выполняйте самоочистку раз в две недели.

1. Установите парорегулятор в положение «☞» и заполните резервуар водой.
2. Подключите утюг к сети. Затем установите терморегулятор в положение «max». Загорится индикатор регулятора температуры.
3. Индикатор погаснет, когда утюг нагреется до соответствующей температуры.
4. Отключите утюг.
5. Держа утюг над раковиной, нажмите кнопку (11). Удерживая кнопку, несколько раз слегка встряхните утюг. Через отверстия в подошве начнет выходить горячая вода с накипью и другими примесями. Отпустите кнопку, когда вода в резервуаре закончится.
6. Подключите утюг к сети и оставьте минуты на две до полного высыхания подошвы. Отключите утюг.
7. Протрите подошву тканью, чтобы удалить остаток накипи.
8. Никогда не используйте для чистки стальную мочалку, губку для промывки и другие химические вещества.
9. Подождите, пока утюг полностью остынет, и уберите его.

После глажения

Отключите утюг и поверните парорегулятор в положение «☞». Чтобы утюг служил дольше, всегда выливайте из резервуара воду. Храните остывший утюг в вертикальном положении в сухом месте.

Уход и чистка

Во избежание повреждения подошвы не проводите утюгом поверх металлических пуговиц и молний.

Регулярно протирайте подошву влажной тканью.

Для удаления остатков крахмала используйте смесь уксуса и воды в соотношении 1 : 2.

Никогда не используйте для чистки стальную мочалку, губку для промывки и другие химические вещества.

Устранение неисправностей

| Проблема | Решение |
|---|--|
| Через отверстия для подачи пара вытекают капли воды | Поверните парорегулятор в позицию «1» или выключите функцию подачи пара. Делайте более длительные интервалы, когда пользуетесь кнопкой подачи пара. Выберите максимальный температурный режим. |
| Парообразование уменьшилось или вообще отсутствует | Проверьте уровень воды. Активируйте функцию самоочистки утюга (E). |
| Через отверстия для подачи пара выходят известковые образования | Активируйте функцию самоочистки утюга (E). |

Возможны изменения без уведомления.

По истечении срока годности не выбрасывайте изделие с бытовыми отходами. Для утилизации обратитесь в сервис-центр Braun или соответствующие пункты приема утильсырья.



Дата изготовления

Чтобы узнать дату выпуска, посмотрите на пятизначный код продукта (возле таблички с обозначением серии). Первая цифра обозначает последнюю цифру года изготовления. Две следующие цифры – это календарная неделя. А последние две указывают издание (автоматически подсчитывается с 1992 года). Пример: 30421 – изделие было выпущено в 2013 году (в 4 неделю).

EAC

Утюг, Braun TexStyle 3,

тип 12730000

тип 12730001

тип 12730002

220–240 Вольт, 50–60 Герц, 2000–2200 Ватт

Изготовлено в Китае для
Де'Лонги Браун Хаусхолд ГмбХ Германия
De'Longhi Braun Household GmbH
Carl-Ulrich-Straße 4
63263 Neu-Isenburg/Germany

Изделие использовать по назначению в соответствии с руководством по эксплуатации. Срок службы изделия составляет 2 года с даты продажи потребителю.

Импортер и ответственный за претензии потребителей: ООО «Делонги», Россия, 127055, Москва, ул. Суцневская, д. 27, стр. 3. Тел. +7 (495) 781-26-76