

Rowenta®

DA1510/DA1511



www.rowenta.com

EN

FR

CS

HU

SK

HR

SL

RO

SR

BG

TR

ET

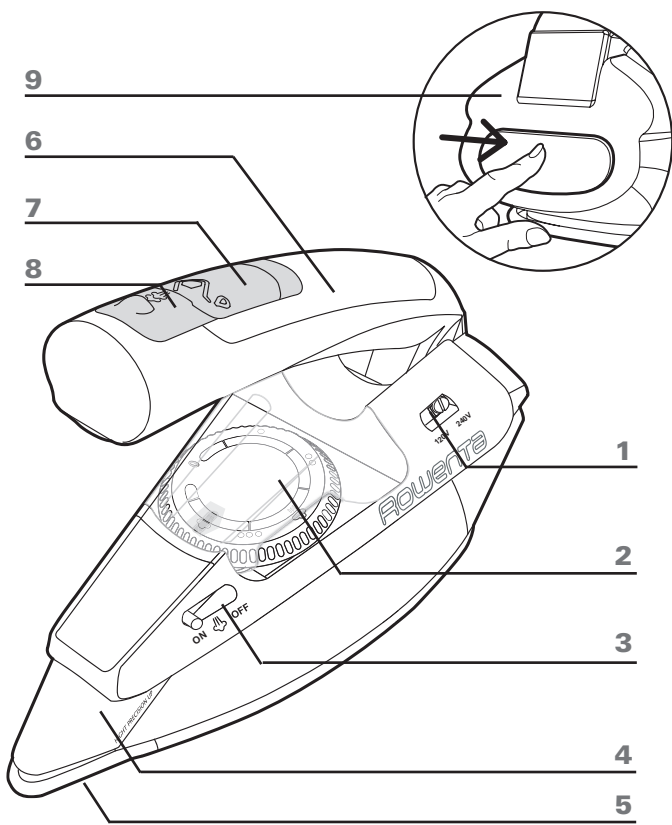
LV

LT

PL

RU

UK



ИНСТРУКЦИЯ ПО ТЕХНИКЕ БЕЗОПАСНОСТИ

- Внимательно прочитайте данные инструкции и храните их для дальнейшей справки.
- Никогда не оставляйте устройство без надзора, когда оно подключено к источнику электропитания, а также когда еще не охладел в течение приблизительно 1 часа.
- Утюг необходимо использовать и оставлять на плоской, стабильной, теплостойкой поверхности.
- Когда утюг оставлен на подставке, удостоверьтесь, что поверхность подставки стабильна.
- Всегда отключайте устройство от электросети в следующих случаях: перед заполнением или полосканием резервуара, перед его очисткой после каждого использования.
- Следите за тем, чтобы дети не играли с данным устройством.
- Следите, чтобы дети менее 8 лет не могли дотянуться до утюга и кабеля питания, когда он под напряжением или когда охлаждается.
- **Этот прибор может использоваться детьми старше 8 лет и лицами с ограниченными физическими, сенсорными и умственными возможностями, а также людьми, имеющими недостаточно опыта и знаний, если они действуют под присмотром, или снабжены инструкцией по безопасному использованию прибора и осознают риск, связанный с ним. Не разрешайте детям играть с прибором. Чистка и уход за прибором не должны осуществляться детьми без присмотра.**
- Очистка и обслуживание не должны проводиться детьми без надзора.
- Устройство нельзя использовать, после того как оно упало на пол, явных признаков повреждения, протекания или нарушения соответствующего функционирования. Никогда не разбирайте данное устройство. Во избежание опасности, пройдите проверку и одобрение данного

RU

устройства центром технического обслуживания.



- Поверхности, обозначены данным знаком, а также подошва утюга очень нагреваются во время использования устройства. Не касайтесь данных поверхностей к полному охлаждению утюга.
- Этот дорожный утюг не предназначен для частого использования.

ВАЖНЫЕ РЕКОМЕНДАЦИИ

- Напряжение электропроводки должно отвечать напряжению данного утюга (220-240В). Всегда подключайте данное устройство к заземленной розетке. Подключение к несоответственно напряжению может повлечь необратимое повреждение утюга и сделает гарантию недействительной.
- Если используется электро-удлинитель, удостоверьтесь, что он должным образом рассчитан на ток (16А) с заземлением, и полностью вытянутый.
- Если кабель питания поврежден, его необходимо заменить в сертифицированном центре технического обслуживания, чтобы предотвратить опасность.
- Не тяните за кабель питания для того, чтобы выключить устройство.
- Никогда не погружайте данный паровой утюг в воду или другую жидкость. Никогда не держите данное устройство под водопроводной водой.
- Никогда не прикладывайте подошву утюга к кабелю питания.
- Данное устройство может выпускать пар, которая может повлечь ожоги, особенно во время утюжки на краю гладильной доски.
- Никогда не направляйте струю пары на людей или животных.
- Для вашей безопасности данное устройство соответствует применимым стандартам и нормам (Директивам относительно низковольтных устройств, относительно электромагнитной совместимости и охраны окружающей среды).
- Данное устройство разработано лишь для домашнего использования. В случае коммерческого использования, неправильного использования или не соблюдения инструкций по использованию, производитель не будет нести ответственность и гарантия не будет действительной в таких случаях.



Участвуйте в охране окружающей среды!

Ваш прибор содержит многочисленные комплектующие, изготовленные из ценных или могущих быть использованными повторно материалов. По окончании срока службы прибора сдайте его в пункт приема или, в случае отсутствия такового, в уполномоченный сервисный центр для его последующей обработки.

Сохраните эту инструкцию!

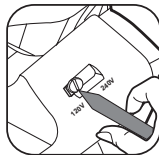
ОПИСАНИЕ

1. Переключатель напряжения (120/240 В)
2. Термостат
3. Переключатель подачи пара
4. Остроконечный носик, обеспечивающий высокую точность глажения
5. Подошва Microsteam 200 (200 паровых отверстий)
6. Расположенный в ручке резервуар для воды
7. Отверстие для наполнения резервуара водой
8. Кнопка «Паровой удар»
9. Кнопка высвобождения ручки

ПЕРЕД ПЕРВЫМ ИСПОЛЬЗОВАНИЕМ

Снимите с подошвы защитное покрытие
Установите подходящее значение напряжения.

- С помощью острого предмета, установите значение напряжения, соответствующее параметрам используемой электросети. Если выбранное значение – 120 В, утюг будет работать при напряжении 100-120 В. Если выбранное значение – 240 В, утюг будет работать при напряжении 200-240 В.

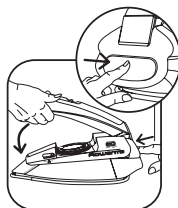


Предупреждение!

В случае использования адаптера, убедитесь в том, что его параметры соответствуют требованиям безопасности, действующим в стране вашего пребывания.

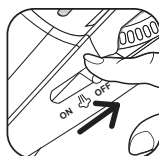
Установите ручку в положение для глаженья.

- Чтобы высвободить ручку, нажмите на кнопку, расположенную на задней поверхности утюга, и поднимите ручку до упора.
- Прodelайте ту же операцию, чтобы сложить ручку, перед тем как убрать утюг.



ОТПАРИВАНИЕ

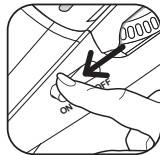
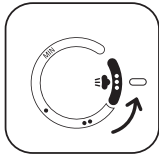
НАПОЛНЕНИЕ РЕЗЕРВУАРА ДЛЯ ВОДЫ



RU

Ваш утюг предназначен для работы с использованием проточной воды без предварительной обработки.

Выбор температуры

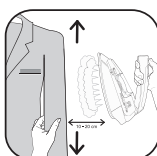
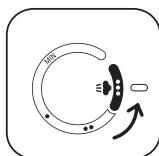


Предупреждение!

Генерация пара утюгом осуществляется только тогда, когда положение термостата соответствует закрасшенному сектору.

ИСПОЛЬЗОВАНИЕ ПАРОВОГО УДАРА И ВЕРТИКАЛЬНОГО ОТПАРИВАНИЯ

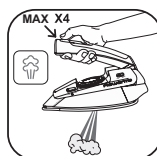
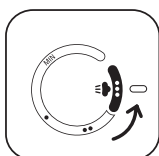
Для вертикального отпаривания складок.




Держите утюг на расстоянии нескольких сантиметров от изделия, чтобы не повредить деликатные ткани.

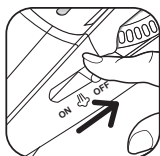
ВАЖНО Ни в коем случае не направляйте поток пара на людей или на животных!


Для отпаривания сильно замятых складок.



Отпаривание	Положение переключателя подачи пара 	Положение термостата •••	Хлопок Лён	Паровой удар
-------------	--	-----------------------------	---------------	--------------

СУХОЕ ГЛАЖЕНЬЕ

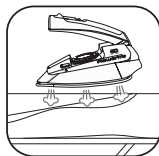


Сухое глаженье	Положение переключателя подачи пара 	Положение термостата • •• •••	Шёлк, Синтетика Шерсть	Паровой удар Положение термостата •••
----------------	--	--	------------------------------	---

Наш совет:

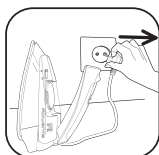
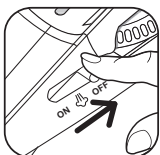
Используя режим СУХОГО ГЛАЖЕНЬЯ, начинайте с изделий, требующих проглаживания при низкой температуре (•), постепенно переходя к более высоким температурам (•••).

Понижив с помощью регулятора температуру, подождите приблизительно 1 минуту, прежде чем продолжить глаженье. Проглаживая изделия со смешанным составом ткани, выбирайте температуру, соответствующую самым деликатным волокнам.



УХОД ЗА УТЮГОМ И ХРАНЕНИЕ

Чистка утюга.

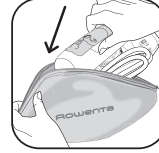
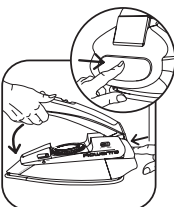
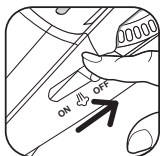


Предупреждение!

Перед тем как убрать утюг после эксплуатации, убедитесь в том, что он остыл. Запрещается использование любых чистящих средств, а также средств для удаления накипи.

ВАЖНО Не обматывайте сетевой шнур вокруг горячей подошвы утюга. Запрещается хранить утюг, поставив его на подошву.

Хранение утюга



RU

Неисправности и возможные причины	Способы устранения
Утюг генерирует недостаточное количество пара или не генерирует его совсем	
<ul style="list-style-type: none"> • Выставлена слишком низкая температура. • Переключатель подачи пара находится в положении OFF. • В резервуаре нет воды. 	Выставьте термостат в положение ●●● Выставьте переключатель в положение ON. Залейте воду в резервуар.
Через отверстия в подошве стекают капли воды	
<ul style="list-style-type: none"> • Вы слишком часто нажимали на кнопку парового удара. • Использование пара при недостаточно горячем утюге. • Хранение утюга с водой в резервуаре. 	Делайте паузу в течение нескольких секунд между каждым выпуском пара. Установите термостат в положение, соответствующее закрашенному сектору, и подождите, пока нагреется утюг (прибл. 2 мин.) Вылейте воду из резервуара перед тем, как убрать утюг, и установите переключатель подачи пара в положение OFF.
<ul style="list-style-type: none"> • Проблему устранить не удастся. 	Отнесите ваш утюг в уполномоченный сервисный центр.

Утюги бытовые электрические с пароувлажителем Rowenta DA15xxxx
 Изготовлено в Китае для холдинга "GROUPE SEB", France
 (Groupe SEB, Chemin du Petit Bois Les 4 M – BP 172 69134 Ecully Cedex France)
 Груп СЕБ, Шмэн дю Пти Буа Ле 4 М – БП 17269134 Экули Седекс Франс
 Официальный представитель, импортер – ЗАО "Группа СЕБ-Восток"
 125171, г. Москва, Ленинградское ш., д. 16А, стр. 3 тел. 213-32-32

Информация о сертификации:

- Сертификат соответствия № TC RU C-FR.AГ27.B.00555
- Срок действия с 27.06.2014 по 26.06.2019
- Выдан ОС ООО «ИНТЕРСТАНДАРТ»

Соответствуют требованиям:

- ТР ТС 004/2011 "О безопасности низковольтного оборудования", утв. Решением КТС от 16.08.2011г. №768.
- ТР ТС 020/2011 "Электромагнитная совместимость технических средств", утв. Решением КТС от 09.12.2011г. №879.

Срок службы изделия 2 года с даты продажи.

