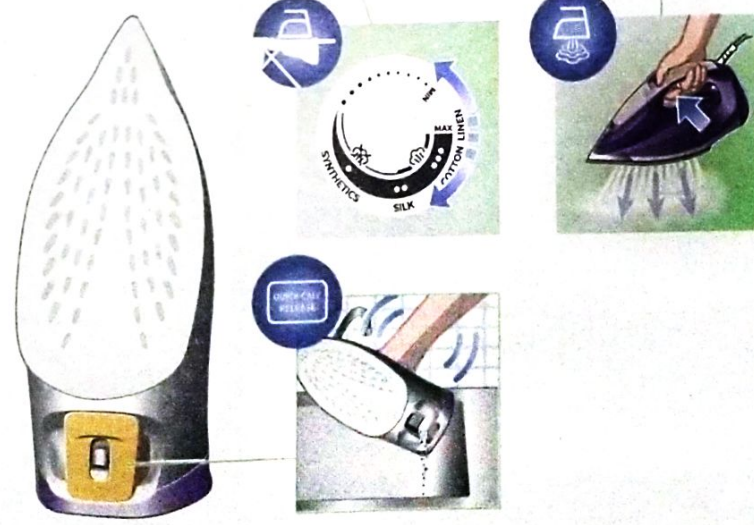
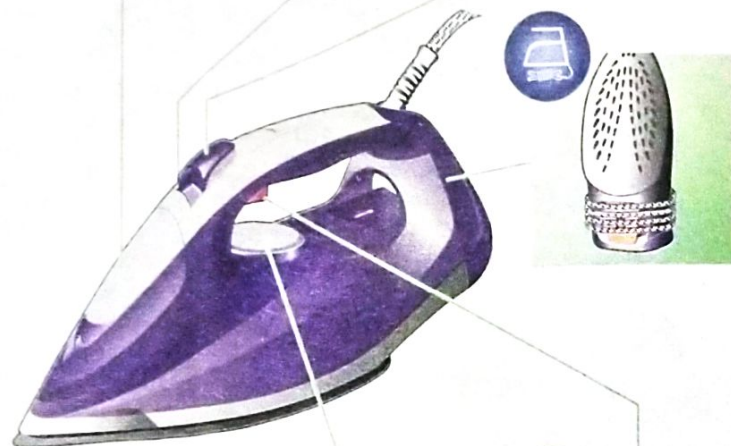
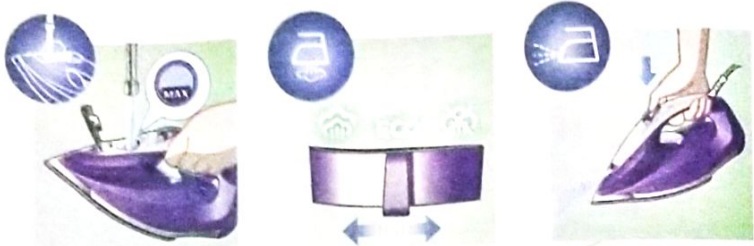


PHILIPS

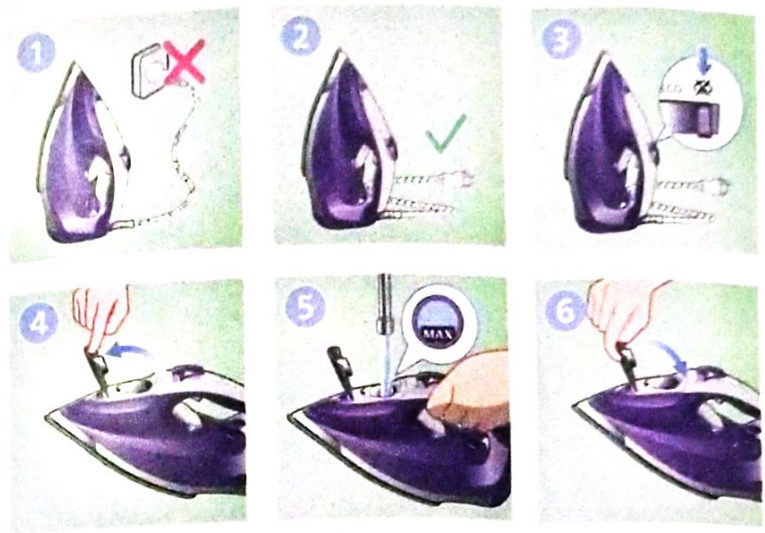
GC4530 -
GC4560 series



EN	User manual	PL	Instrukcja obsługi	UK	Посібник користувача
DE	Benutzerhandbuch	CS	Příručka pro uživatele	MK	Упатство за користење
FR	Mode d'emploi	EL	Εγχειρίδιο χρήσης	SQ	Manual përdorimi
NL	Gebruiksaanwijzing	BG	Ръководство за потребителя	AZ	Korisnički priručnik
DA	Brugervejledning	HR	Korisnički priručnik	HY	Օգտագործողի ձեռնարկ
FI	Käyttöopas	ET	Kasutusjuhend	KA	მომხმარებლის სახელმძღვანელო
NO	Brukerhåndbok	HU	Felhasználói kézikönyv	KY	Колдонуучунун нускамасы
SV	Användarhandbok	LT	Vartotojo vadovas	TG	Дастури корбар
IT	Manuale utente	LV	Lietotāja rokasgrāmata	TK	Ulanıjy gollanması
ES	Manual del usuario	SK	Príručka uživateľa	UZ	Foydalanuvchi qo'llanmasi
PT	Manual do utilizador	RO	Manual de utilizare		מדריך למשתמש HE
RU	Руководство пользователя	SL	Uporabniški priročnik		
KK	Пайдаланушы нускаулыгы	SR	Korisnički priručnik		

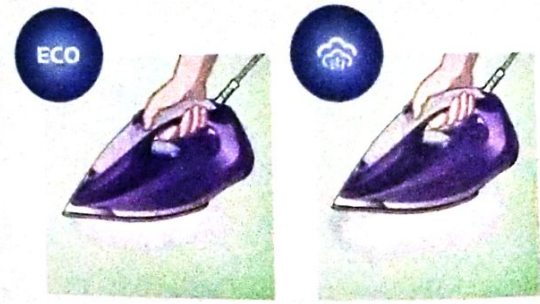


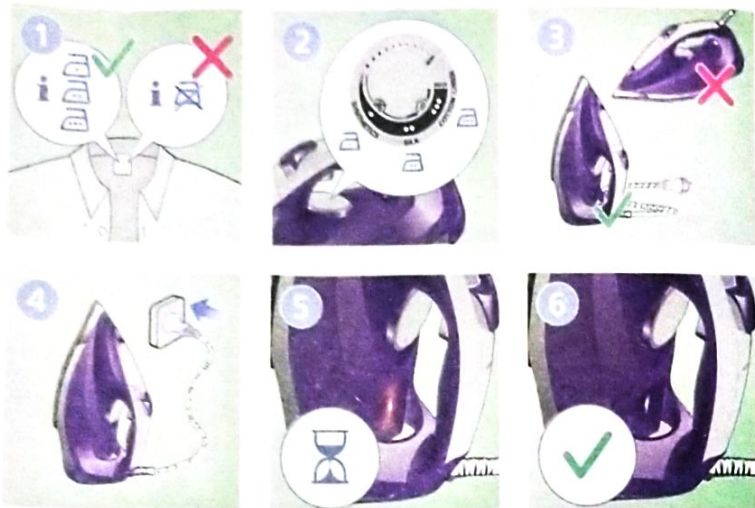
1



2

	MAX LINEN	
	COTTON	
	SILK	ECO
	SYNTHETICS	



**EN Preparing for use**

Smoke can be visible during the first use, and it is normal. This ceases after a short while.

DE Für den Gebrauch vorbereiten

Bei Erstgebrauch des Bügeleisens kann Rauch entstehen. Dabei handelt es sich um einen normalen Vorgang, der sich jedoch nach kurzer Zeit einstellt.

FR Avant utilisation

De la fumée peut être visible lors de la première utilisation. Il s'agit d'un phénomène normal. Cela cesse après un bref instant.

NL Klaarmaken voor gebruik

Bij het eerste gebruik kan er rook ontstaan. Dit is normaal. Dit zal vrij snel verdwijnen.

DA Klargøring

Røg kan være synlig ved første brug, og det er normalt. Dette ophører efter kort tid.

FI Käyttöönnoton valmistelu

Ensimmäisen käytön aikana voi näkyä savua, mikä on normaalia. Tämä loppuu vähän ajan kuluttua.

NO Før bruk

Ved første gangs bruk, kan det hende at du ser røyk. Dette er vanlig. Dette gir seg etter en liten stund.

SV Förberedelser inför användning

Rök kan synas under den första användningen. Det är normalt. Det upphör efter en kort stund.

**IT Preparazione per l'uso**

Durante il primo utilizzo si potrebbe notare del fumo, è normale. Tale fenomeno è destinato a scomparire in poco tempo.

ES Preparación para su uso

Es normal ver humo durante el primer uso. Dejará de ocurrir al cabo de un rato.

PT Preparar para a utilização

É possível que veja fumo durante a primeira utilização. Isto é normal. Isto deixa de acontecer passado pouco tempo.

RU Подготовка прибора к работе

Во время первого использования вы можете увидеть дым; не волнуйтесь, это нормально. Вскоре явление исчезнет.

KK Пайдалануға дайындау

Үтікті алғаш рет пайдаланған кезде шамалы түтін шығуы мүмкін. Бұл аз уақыттан кейін жоғалады.

PL Przygotowanie do użycia

Podczas pierwszego użycia może być widoczny dym. Jest to zjawisko normalne. Zjawisko to ustanie po krótkiej chwili.

CS Příprava k použití

Během prvního použití se může objevit kouř, je to normální. Brzy to však přestane.

EL Προετοιμασία για χρήση

Μπορεί να εμφανιστεί καπνός κατά την πρώτη χρήση. Αυτό είναι φυσιολογικό. Αυτό το φαινόμενο σταματά μετά από λίγο.

BG Подготовка за употреба

Възможно е да се забележи дим по време на първата употреба и това е нормално. Това ще спре след кратък период от време.

HR Priprema za uporabu

Prilikom prve uporabe može se primijetiti dim, što je normalno. To će ubrzo nestati.

ET Kasutamiseks valmistumine

Esmakordsel kasutamisel võib eralduda suitsu, kuid see on normaalne. See kaob mõne aja möödudes.

HU Előkészítés a használatra

Az első használat közben elképzelhető, hogy füst jelenik meg, ez normális jelenség. Ez a jelenség rövid idő alatt megszűnik.

LT Paruošimas naudoti

Naudojant pirmą kartą gali pasirodyti dūmų. Tai yra normalu. Netrukus jie dingsta.

LV Sagatavošana lietošanai

Pirmās lietošanas reizē var būt redzami dūmi, un tas ir normāli. Pēc neilga laika tas pārstās kūpēt.

RU

Паровой утюг

Philips modely "DAF B V" Tussendiepen 4 a, 9206AD, Draхten, Нидерланды
 Филиппс-ий паровой утюг Россия-и Таиланд-игола ООО "Техника для дома Филипс" ЖЧК,
 Россия Федерациясы, 123022 Москва ул. Сергея Макеева д. 13, 5 этаж, почтовый ящик
 номер 31, номер телефона +7 495 961 1111

Для бытовых целей
 Прочное качество
 Сервисно-и-технология

Сводная таблица параметров моделей (типов)

Модель (тип)	Электрические параметры	Автоматизация
GC4547, GC4548, GC4549, GC4551, GC4552	2000-2400 Вт, 220-240 В, 50-60 Гц	Нет
GC4555		Да
GC4542, GC4543	2200-2600 Вт	Да
GC4549, GC4556, GC4558, GC4560, GC4563, GC4564, GC4566, GC4567	2200-2400 В, 50-60 Гц	Да

Условия хранения, эксплуатации

Температура	+0 °C - +35 °C
Относительная влажность	20% - 95%
Атмосферное давление	85 - 109 kPa

KK

Бу ügü

Филлипс "ДАФ В В" Tussendiepen 4 a, 9206AD, Драхтен, Нидерланды
 Россия және Көпөндөк одак, территориясына импорттаушы: "Техника для дома Филипс" ЖЧК,
 Россия Федерациясы, 123022 Москва ул. Сергей Макеев к-сі, 13 үй, 5 кабат, XVII үй-жай, 31
 бөлме, телефон номери +7 495 961 1111

1 санатты аспап
 Туризмдик, кәжетликтерге арналган
 Индонезияда жасалган

Жыйынтык кесте параметрлеринин модельдер (типтери):

Модель (тип)	Электр параметрлери	Автоматты түрдө өңү
GC4532, GC4533, GC4535, GC4537, GC4541	2000-2400 W, 220-240 V, 50-60 Hz	Жок
GC4555		Ия
GC4542, GC4543	2200-2600 W	Жок
GC4549, GC4556, GC4558, GC4560, GC4563, GC4564, GC4566, GC4567	2200-2400 W, 220-240 V, 50-60 Hz	Ия

Сактау шарттары, пайдалану

Температура	+0 °C - +35 °C
Салыштырмалы ылгалдылык	20% - 95%
Атмосфералык кысым	85 - 109 kPa

KY

Շոգադրող

Սրտադրող "DAF B V", Tussendiepen 4 a, 9206AD, Դրաхտեն, Նիդերլանդներ
 Արևելքի Ռուսաստանի և Անարախի միության տարածք: "Ֆիլիպս տեխնիկա տան համար"
 ՍՊԸ, Ռուսաստանի Դաշնություն, 123022, ք. Մոսկվա, Սերգեյ Մակեևի փ., տ. 13, 5-րդ հարկ,
 տարածք XVII, սենյակ 31, հեռախոսահամար +7 495 961-1111

Կենցաղային կարիքների համար
 Աարդի դասի

Պատրաստված է հնդոնեզիա-ում

Հարաչափերի ամփոփ արդուակ:

Սղոյի	Էլեկտրական հարաչափեր	Ավտոմատ անբատում
GC4532, GC4533, GC4535, GC4537, GC4541	2000-2400 W, 220-240 V, 50-60 Hz	Ոչ
GC4555		Այո
GC4542, GC4543	2200-2600 W	Ոչ
GC4549, GC4556, GC4558, GC4560, GC4563, GC4564, GC4566, GC4567	2200-2400 W, 220-240 V, 50-60 Hz	Այո

Պահպանման, շահագործման կանոններ

Տեմպերատուրան	+0 °C - +35 °C
Հարաբերական խոնավություն	20% - 95%
Աթոսֆերային ճնշում	85 - 109 kPa

KY

Бу утүк

Өндүрүүчү: "ДАФ В В", Нидерланд, Драхтен, 9206AD, Tussendiepen 4 a
 Россия аймагына және Бажы биримдигине импорттоочу: ЖЧК "ФИЛИПС-үй үчүн техника",
 Россия Федерациясы, 123022 Москва ш., Сергей Макеев көч., 13-үй, 5 кабат, XVII жай,
 31-бөлмө, телефон номери +7 495 961-1111

Үй тиричилигине керектөө үчүн
 I класстагы жабдык
 Индонезияда жасалган

Параметрлердин жыйынтыкталган таблицасы:

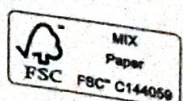
Модель	Электр параметрлери	Авто-өңүрүү
GC4532, GC4533, GC4535, GC4537, GC4541	2000-2400 W, 220-240 V, 50-60 Hz	Жок
GC4555		Ооба
GC4542, GC4543	2200-2600 W	Жок
GC4549, GC4556, GC4558, GC4560, GC4563, GC4564, GC4566, GC4567	2200-2400 W, 220-240 V, 50-60 Hz	Ооба

Сактоо шарты, иштетүү

Температура	+0 °C - +35 °C
Түшүнүгү нымдуулугу	20% - 95%
Атмосфералык басым	85 - 109 kPa

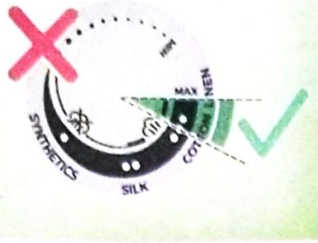


© 2021 Philips Domestic Appliances Holding B.V.
 All rights reserved.
 4239.001.2217.2 (23/12/2021)





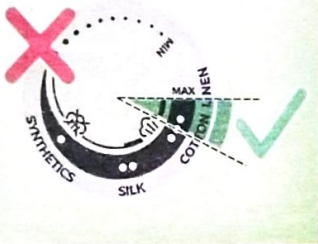
1



2



1



2



3

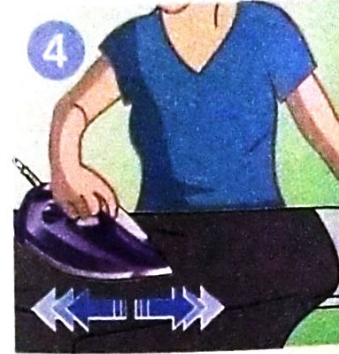


4



5

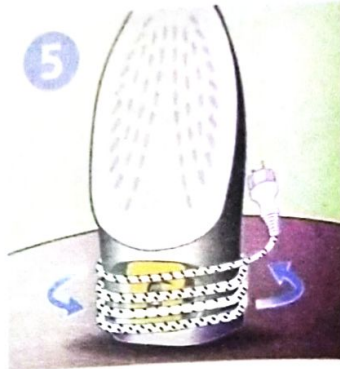
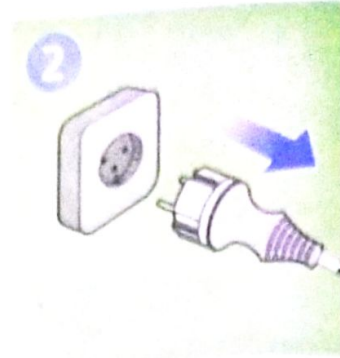




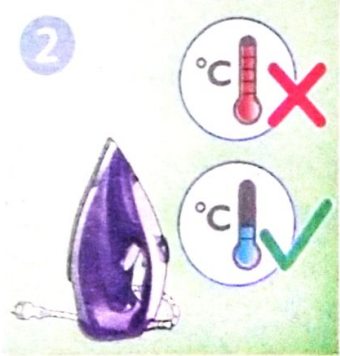
- EN Specific types only
 DE Nur besondere Typen
 FR Certains modèles uniquement
 NL Alleen bepaalde typen
 DA Kun specifikke typer
 FI Vain tietyt mallit
 NO Bare spesifikke typer
 SV Endast specifika typer
 IT Solo per modelli specifici
 ES Solo modelos específicos
 PT Arenas tipos específicos
 RU Только для некоторых моделей
 KK Тек кейбір модельдері үшін ғана
 PL Tylko określone typy
 CS Pouze specifické typy

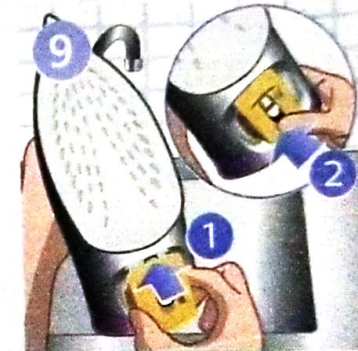
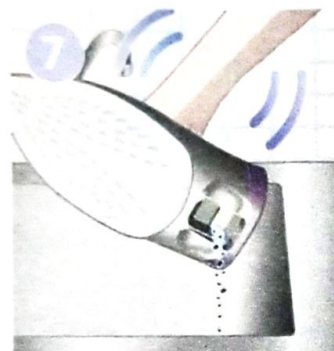
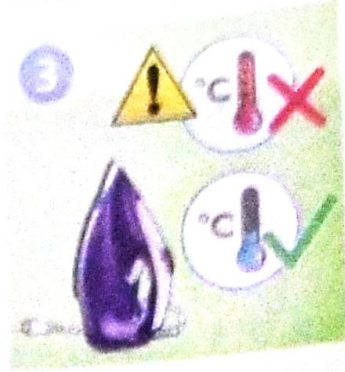
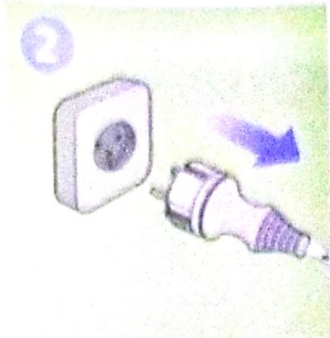
- EL Μόνο συγκεκριμένοι τύποι
 BG Само за определени модели
 HR Samo određene vrste
 ET Ainult teatud tüübid
 HU Csak bizonyos típusoknál
 LT Tik konkretūs tipai
 LV Tikai specifiski tipi
 SK Len špecifické typy
 RO Numai pentru anumite tipuri
 SL Le pri določenih vrstah
 SR Samo specifični tipovi
 UK Лише окремі моделі
 MK Само одредени модели
 SQ Vetëm llojet e veçanta
 AZ Yalnız xüsusi növlər
 HY Միայն որոշ մոդելներում
 KA მხოლოდ განსაზღვრული ტიპები
 KY Белгилүү түрлөр гана
 TG Танҳо намудҳои мушаххас
 TK Diñe belli görnüşler
 UZ Faqat muayyan turlar
 HE סוגים ספציפיים בלבד

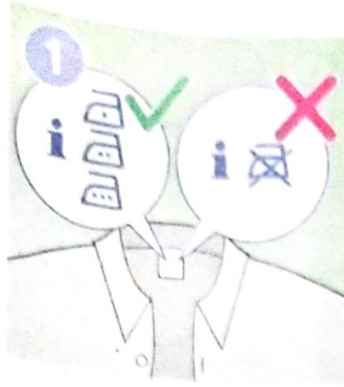
4



5







EN Preparing for use

Smoke can be visible during the first use, and it is normal. This ceases after a short while.

DE Für den Gebrauch vorbereiten

Bei Erstgebrauch des Bügeleisens kann Rauch entstehen. Dabei handelt es sich um einen normalen Vorgang, der sich jedoch nach kurzer Zeit einstellt.

FR Avant utilisation

De la fumée peut être visible lors de la première utilisation. Il s'agit d'un phénomène normal. Cela cesse après un bref instant.

NL Klaarmaken voor gebruik

Bij het eerste gebruik kan er rook ontstaan. Dit is normaal. Dit zal vrij snel verdwijnen.

DA Klargøring

Røg kan være synlig ved første brug, og det er normalt. Dette ophører efter kort tid.

FI Käyttöönnoton valmistelu

Ensimmäisen käytön aikana voi näkyä savua, mikä on normaalia. Tämä loppuu vähän ajan kuluttua.

NO Før bruk

Ved første gangs bruk, kan det hende at du ser røyk. Dette er vanlig. Dette gir seg etter en liten stund.

SV Förberedelser inför användning

Rök kan synas under den första användningen. Det är normalt. Det upphör efter en kort stund.



- IT Preparazione per l'uso**
Durante il primo utilizzo si potrebbe notare del fumo, è normale. Tale fenomeno è destinato a scomparire in poco tempo.
- ES Preparación para su uso**
Es normal ver humo durante el primer uso. Dejará de ocurrir al cabo de un rato.
- PT Preparar para a utilização**
É possível que veja fumo durante a primeira utilização. Isto é normal. Isto deixa de acontecer passado pouco tempo.
- RU Подготовка прибора к работе**
Во время первого использования вы можете увидеть дым; не волнуйтесь, это нормально. Вскоре явление исчезнет.
- KK Пайдалануға дайындау**
Үтікті алғаш рет пайдаланған кезде шамалы түтін шығуы мүмкін. Бұл аз уақыттан кейін жоғалады.
- PL Przygotowanie do użycia**
Podczas pierwszego użycia może być widoczny dym. Jest to zjawisko normalne. Zjawisko to ustanie po krótkiej chwili.
- CS Příprava k použití**
Během prvního použití se může objevit kouř, je to normální. Brzy to však přestane.
- EL Προετοιμασία για χρήση**
Μπορεί να εμφανιστεί καπνός κατά την πρώτη χρήση. Αυτό είναι φυσιολογικό. Αυτό το φαινόμενο σταματά μετά από λίγο.
- BG Подготовка за употреба**
Възможно е да се забележи дим по време на първата употреба и това е нормално. Това ще спре след кратък период от време.
- HR Priprema za uporabu**
Prilikom prve uporabe može se primijetiti dim, što je normalno. To će ubrzo nestati.
- ET Kasutamiseks valmistumine**
Esmakordsel kasutamisel võib eralduda suitsu, kuid see on normaalne. See kaob mõne aja möödudes.
- HU Előkészítés a használatra**
Az első használat közben elképzelhető, hogy füst jelenik meg, ez normális jelenség. Ez a jelenség rövid idő alatt megszűnik.
- LT Paruošimas naudoti**
Naudojant pirmą kartą gali pasirodyti dūmų. Tai yra normalu. Netrukus jie dingsta.
- LV Sagatavošana lietošanai**
Pirmās lietošanas reizē var būt redzami dūmi, un tas ir normāli. Pēc neilga laika tas pārstās kūpēt.



- SK Príprava na použitie**
Počas prvého použitia môže byť viditeľný dym, ale ide o normálny jav. Po krátkom čase to však prestane.
- RO Pregătirea pentru utilizare**
În timpul primei utilizări poate să apară fum. Acest lucru este normal. Acest fenomen încetează în scurt timp.
- SL Priprava pred uporabo**
Pri prvi uporabi se lahko vidi dim, kar je običajno. Ta pojav čez nekaj časa izgine.
- SR Pre upotrebe**
Tokom prve upotrebe možda ćete videti dim, to je normalna pojava. To će ubrzo nestati.
- UK Підготовка до використання**
Під час першого використання може бути помітний дим, і це нормально. Це незабаром припиниться.
- MK Подготовка за употреба**
При првата употреба може да се забележи чад, но тоа е нормално. Чадот исчезнува по краток период.
- SQ Përgatitja për përdorim**
Mund të shfaqet tym gjatë përdorimit të parë dhe diçka e tillë është normale. Kjo pushon pas pak çastesh.
- AZ İstifadəyə hazırlanır**
İlk istifadə zamanı tüstü görünə bilər və bu normaldır. Bu, qısa müddətdən sonra yox olur.
- HY Նախապատրաստում**
Առաջին իսկ օգտագործման ժամանակ կարող է ծուխ առաջանալ, և դա նորմալ է: Կարճ ժամանակ անց դա անցնում է:
- KA გამოსაყენებლად მომზადება**
პირველი გამოყენებისას შეიძლება დაინახოთ ორთქლი და ეს ნორმალურია. ის ცოტა ხანში გაქრება.
- KY Колдонууга даярдоо**
Биринчи колдонууда түтүн көрүнүшү мүмкүн, бул кадимки көрүнүш. Ал бир аздан кийин жоголуп кетет.
- TG Омодагӣ ба истифода**
Ҳангоми истифодаи аввал мумкин аст, ки дуд дида шавад ва ин муқаррарӣ аст. Ин пас аз як муддати кӯтоҳ қатъ мешавад.
- TK Ulanışa taýýarlamak**
Birinji ulanışda tüsse döräp biler we bu adaty zat. Bu gysga wagtdan soň öçer.
- UZ Ishlatishga tayyorlash**
Ilk marta ishlatganda tutun chiqishini ko'rish mumkin va bu normal holat. Biroz vaqtdan keyin tutun yo'qoladi.

HE הכנה לקראת שימוש

במהלך השימוש הראשוני עלול להיווצר עשן, דבר זה תקין. זה יפסיק לאחר זמן קצר.



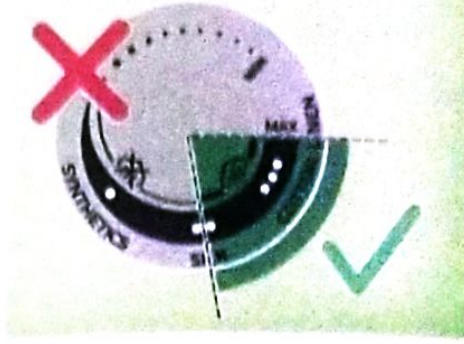
2



1



2



1

