



Register your new Bosch now:  
[www.bosch-home.com/welcome](http://www.bosch-home.com/welcome)



**MCM3...**



**BOSCH**

**de** Gebrauchsanleitung  
**en** Instruction manual  
**fr** Mode d'emploi  
**it** Istruzioni per l'uso  
**nl** Gebruiksaanwijzing  
**da** Brugsanvisning

**no** Bruksanvisning  
**sv** Bruksanvisning  
**fi** Käyttöohje  
**es** Instrucciones de uso  
**pt** Instruções de serviço  
**el** Οδηγίες χρήσης

**tr** Kullanım kılavuzu  
**pl** Instrukcja obsługi  
**uk** Інструкція з експлуатації  
**ru** Инструкция по  
эксплуатации  
**ar** إرشادات الاستخدام

*От всего сердца поздравляем Вас с покупкой нового прибора фирмы BOSCH.*

*Дополнительную информацию о нашей продукции Вы найдете на нашей странице в Интернете.*

## Содержание

Для Вашей безопасности .....	156
Комплектный обзор .....	158
Эксплуатация .....	159
Чистка и уход .....	162
Хранение .....	163
Помощь при устранении неисправностей .....	163
Рецепты/ингредиенты/переработка ..	164
Указания по утилизации .....	166
Гарантийные условия .....	166

## Для Вашей безопасности

**Перед использованием внимательно прочтите данную инструкцию для получения важных указаний по технике безопасности и эксплуатации для данного прибора.**

Производитель не несет ответственности за повреждения, возникшие в результате несоблюдения указаний по правильному применению прибора.

Данный прибор предназначен для переработки продуктов в обычном для домашнего хозяйства количестве в домашних или бытовых условиях и не рассчитан для использования в коммерческих целях. Применение в бытовых условиях включает, напр.: использование в кухнях для сотрудников магазинов, офисов, сельскохозяйственных и других промышленных предприятий, а также использование гостями пансионатов, небольших отелей и подобных заведений. Прибор можно использовать только для переработки такого количества продуктов и в течение такого времени, которые характерны для домашнего хозяйства, см. раздел «Рецепты/ингредиенты/переработка».

Данный прибор пригоден для перемешивания, замешивания, взбивания, нарезки и шинковки продуктов. При использовании разрешенных производителем принадлежностей возможны другие варианты применения. Не использовать для переработки других предметов или веществ. Прибор можно использовать только с оригинальными принадлежностями.

Пожалуйста, сохраните инструкцию по эксплуатации.

При передаче прибора третьему лицу необходимо также передать ему инструкцию по эксплуатации.

## ▲ Общие указания по технике безопасности

### Опасность поражения электрическим током

Данный прибор нельзя использовать детям.

Прибор и его сетевой шнур следует держать вдали от детей.

Лица с ограниченными физическими, сенсорными или умственными способностями или с недостатком опыта и знаний могут пользоваться приборами только под присмотром или если они получили указания по безопасному использованию прибора и осознали опасности, связанные с неправильным использованием. Детям нельзя играть с прибором. Прибор можно подключать и использовать только в соответствии с техническими данными на типовой табличке. Только для использования в закрытых помещениях. Использовать только в том случае, если у прибора и его сетевого шнура нет никаких повреждений.

Перед заменой принадлежностей или дополнительных деталей, которые во время работы приводятся в движение, прибор должен быть отключен и отсоединен от сети. Прибор следует всегда отсоединять от сети, когда он остается без присмотра, а также перед его сборкой, разборкой или чисткой.

Не протягивать сетевой шнур через острые края или горячие поверхности. Если сетевой шнур данного прибора будет поврежден, то, во избежание опасных ситуаций, его должен будет заменить производитель, или его сервисная служба, или лицо с аналогичной квалификацией. Ремонт прибора поручать только нашей сервисной службе.

---

## **▲ Указания по технике безопасности для данного прибора**

---

### **Опасность травмирования**

#### **Опасность поражения электрическим током**

При перебоях электроснабжения прибор остается включенным и после возобновления электроснабжения снова начинает работать. Основной блок никогда не погружать в жидкости, никогда не держать под проточной водой и не мыть в посудомоечной машине. Перед устранением неисправности извлечь штепсельную вилку из розетки.

#### **Опасность травмирования вращающимися насадками!**

Во время эксплуатации никогда не опускать руки в смесительную чашу. Для подталкивания ингредиентов всегда использовать толкатель. После выключения привод еще некоторое время продолжает работать. Насадки можно заменять только после остановки привода.

#### **Опасность травмирования об острые ножи/вращающийся привод!**

Никогда не опускать руки в установленный стакан блендера! Стакан блендера можно снимать/устанавливать только после остановки привода.

Стакан универсального измельчителя можно снимать/устанавливать только после остановки привода.

## Опасность травмирования об острые ножи!

Не касаться голыми руками лезвий универсального ножа.

Универсальный нож при неиспользовании всегда хранить в защитном чехле. Для чистки использовать щетку.

Не трогать острые ножи и выступы дисков-измельчителей.

Диски брать только за пластмассовую деталь посередине!

Не опускать руки в загрузочное отверстие. Для подталкивания использовать только толкатель. Не касаться голыми руками лезвий ножа-вставки. Для чистки использовать щетку.

## Опасность ошпаривания!

При переработке в блендере горячих продуктов через воронку в крышке выходит пар. Заполнять максимум 0,4 литра горячей или сильнопенящейся жидкости.

## Опасность травмирования!

Никогда не собирать принадлежности на основном блоке.

## ⚠ Разъяснение символов на приборе или принадлежностях



Осторожно! Вращающиеся насадки.

Не опускать руки в загрузочное отверстие.



Нож-вставку зафиксировать в стакане блендера или универсального измельчителя.



Нож-вставку извлечь из стакана блендера или универсального измельчителя.



Нож-вставка с ножом блендера/ножом для измельчения



Нож-вставка с ножом для перемалывания

## Комплектный обзор

Инструкция описывает различные виды оснащения прибора. На рисунке **11** Вы найдете обзор моделей.

Пожалуйста, откройте страницы с рисунками.

Рисунок **11**

### Основной блок

#### 1 Поворотный переключатель

«0/off» = остановка

«M» = мгновенное включение на максимальное число оборотов, удерживать переключатель в течение необходимого времени переработки.

Ступени 1–2, рабочая скорость:

«1» = низкое число оборотов – медленно,

«2» = высокое число оборотов – быстро.

#### 2 Привод

#### 3 Отсек для кабеля

#### 4 Смесительная чаша

#### 5 Держатель насадок

#### 6 Насадки \*

a Универсальный нож с защитным чехлом

b Месильная насадка

c Диск для взбивания

#### 7 Диски-измельчители \*

a Двусторонний диск-резка – толстые/тонкие ломтики

b Двусторонний диск-шинковка – крупно/мелко

c Двусторонний диск-резка/-шинковка

**8 Крышка**

- a Загрузочное отверстие
- b Толкатель

**Принадлежности \***

- 9 Нож-вставка с ножом блендера / ножом для измельчения и уплотнителем
- 10 Нож-вставка с ножом для перемалывания и уплотнителем
- 11 Стакан универсального измельчителя
- 12 Стакан блендера
- 13 Крышка для блендера
  - a Загрузочное отверстие
  - b Воронка

\* в зависимости от модели

Универсальный измельчитель обеспечивает Вам использование полной мощности прибора (при соблюдении указаний, приведенных в рецепте). Рецепт Вы найдете на страницах с рисунками (рис. 14).

Если универсальный измельчитель не входит в комплект поставки, то его можно заказать через сервисную службу (номер для заказа: 12005833).

**Эксплуатация**

Перед первым использованием тщательно почистить прибор и принадлежности, см. «Чистка и уход».

**Подготовка**

- Поставить основной блок на гладкую, стабильную и чистую поверхность.
- Кабель вытянуть из основного блока на необходимую длину.

**Важные примечания**

- Включать и выключать прибор можно исключительно с помощью поворотного переключателя.
- Ни в коем случае не выключать прибор посредством поворота смесительной чаши, блендера или насадки.
- Прибор можно включать только после полной установки насадок или принадлежностей.

**Смесительная чаша с принадлежностями/насадками****Опасность травмирования вращающимися насадками!**

Во время эксплуатации никогда не опускать руки в смесительную чашу. Для подталкивания ингредиентов всегда использовать толкатель. После выключения привод еще некоторое время продолжает работать. Насадки можно заменять только после остановки привода.

**Внимание!**

При работах в смесительной чаше прибор может быть включен только с установленной смесительной чашей, а также с установленной и плотно прикрученной крышкой.

**Универсальный нож**

для измельчения, рубки, перемешивания и замешивания.

**Опасность травмирования об острые ножи!**

Не касаться голыми руками лезвий универсального ножа. Универсальный нож при неиспользовании всегда хранить в защитном чехле. Универсальный нож можно брать только за пластмассовые края.

**Месильная насадка**

для замешивания теста и для подмешивания ингредиентов, которые не должны измельчаться (напр.: изюма, шоколадных пластинок).

**Диск для взбивания**

для сливок, взбитых белков и майонеза.

**Рисунок 13**

- Установить смесительную чашу (стрелка на смесительной чаше напротив точки на приборе) и повернуть ее по часовой стрелке до упора.
  - Вставить держатель для насадок в смесительную чашу.
  - Установить универсальный нож, диск для взбивания или месильную насадку на держатель для насадок и отпустить.
- Обратить внимание на расположение насадок при установке!**  
Насадки прижать вниз до упора.

**Внимание!**

*Продукты для переработки загружать только после установки насадок.*

- Загрузить ингредиенты.
- Установить крышку с толкателем (стрелка на крышке напротив точки на смесительной чаше) и повернуть по часовой стрелке. Носик крышки должен до упора войти в прорезь ручки смесительной чаши.
- Вставить штепсельную вилку в розетку.
- Установить поворотный переключатель на желаемую ступень.
- Для добавления ингредиентов установить поворотный переключатель на «0/off».
- Извлечь толкатель и загрузить ингредиенты через загрузочное отверстие. Толкатель можно использовать в качестве мерного стаканчика.

**Диски-измельчители****Опасность травмирования об острые ножи!**

*Не трогать острые ножи и выступы дисков-измельчителей. Диски брать только за края!*

*Не опускать руки в загрузочное отверстие. Для подталкивания использовать только толкатель.*

**Двусторонний диск-резка – толстые/тонкие ломтики**

для нарезки фруктов и овощей. Перерабатывать на ступени «1». Обозначения на двустороннем диске-резке: «grob» – сторона для нарезки на толстые ломтики, «fein» – сторона для нарезки на тонкие ломтики

**Внимание!**

*Двусторонний диск-резка не пригоден для нарезки твердого сыра, хлеба, булочек и шоколада. Вареный, неразваривающийся картофель нарезать только после охлаждения.*

**Двусторонний диск-шинковка – крупно/мелко**

для шинковки овощей, фруктов и сыра, кроме твердого сыра (напр., «Пармезана»). Перерабатывать на ступени «1».



Обозначения на двустороннем диске-шинковке:

«2» – сторона для крупной шинковки  
«4» – сторона для мелкой шинковки

**Внимание!**

*Двусторонний диск-шинковка не пригоден для натирания орехов. Мягкий сыр шинковать только стороной для крупной шинковки на ступени «2».*

**Двусторонний диск-резка/-шинковка**

для нарезки и шинковки фруктов, овощей и сыра. Перерабатывать на ступени «2».

**Рисунок ☐**

- Установить смесительную чашу (стрелка на смесительной чаше напротив точки на приборе) и повернуть ее по часовой стрелке до упора.

- Вставить держатель для насадок в смесительную чашу.

В зависимости от желаемого применения:

- Диск-измельчитель положить на держатель насадок. Повернуть диск желаемой стороной (резка/шинковка) вверх. Диск положить на держатель дисков так, чтобы захваты на держателе насадок входили в отверстие дисков.
- Установить крышку с толкателем (стрелка на крышке напротив стрелки на смесительной чаше) и повернуть по часовой стрелке. Носик крышки должен до упора войти в прорезь ручки смесительной чаши.
- Вставить штепсельную вилку в розетку.
- Установить поворотный переключатель на желаемую ступень.
- Загрузить продукты для нарезки или шинковки.
- Продукты для нарезки или шинковки лишь слегка подталкивать толкателем. Извлечь толкатель и загрузить ингредиенты через загрузочное отверстие.

**Внимание!**

*Смесительную чашу следует опустошать прежде, чем она наполнится настолько, что нарезанные или нашинкованные продукты начнут доставать до диска для крепления вставок.*



## После работы

- Установить поворотный переключатель на «0/off».
- Извлечь штепсельную вилку из розетки.
- Повернуть крышку против часовой стрелки и снять.
- Извлечение насадок:
  - Извлечь из смесительной чаши держатель насадок вместе с универсальным ножом, диском для взбивания или месильной насадкой. Снять насадку с держателя для насадок.
  - Извлечь диски-измельчители, удерживая за пластмассовую ручку посередине. Держатель насадок извлечь из смесительной чаши.
- Повернуть смесительную чашу против часовой стрелки и снять ее.
- Провести чистку всех деталей, см. «Чистка и уход».

## Блендер

С ножом-вставкой с ножом блендера/ножом для измельчения для перемешивания жидких или полутвердых продуктов, для измельчения/рубки сырых фруктов и овощей и для пюрирования блюд.



**Опасность травмирования об острые ножи/вращающийся привод!**

*Никогда не опускать руки в установленный блендер!*

*Блендер можно снимать/устанавливать только после остановки привода.*

*Не касаться голыми руками лезвий ножа-вставки. Для чистки использовать щетку.*



**Опасность ошпаривания!**

*При переработке в блендере горячих продуктов через воронку в крышке выходит пар. Заполнять максимум 0,4 литра горячей или сильнопенящейся жидкости.*

### Внимание!

*Блендер можно повредить. Не перерабатывать замороженные ингредиенты (за исключением кубиков льда). Не включать пустой блендер.*

## Рисунок □

- Положить уплотнитель на нож-вставку. Проследить за правильным расположением уплотнителя.



### Важные примечания

Если уплотнитель поврежден или неправильно расположен, может вытекать жидкость.

- Вставить нож-вставку с ножом блендера/ножом для измельчения в стакан блендера и зафиксировать против часовой стрелки (□).
- Перевернуть стакан блендера (ножом-вставкой вниз).
- Установить стакан блендера (стрелка на стакане блендера напротив точки на приборе) и повернуть по часовой стрелке до упора.
- Загрузить ингредиенты. Максимальное количество жидкости = 1,0 литр (сильнопенящихся или горячих жидкостей максимум 0,4 литра). Оптимальное количество для переработки твердых ингредиентов = 80 грамм.
- Установить крышку и плотно прижать. Во время работы придерживать крышку.
- Вставить штепсельную вилку в розетку.
- Установить поворотный переключатель на желаемую ступень.
- Для добавления ингредиентов установить поворотный переключатель на «0/off».
- Снять крышку и загрузить ингредиенты *или*
- извлечь воронку и постепенно загружать твердые ингредиенты через загрузочное отверстие *или*
- заполнить жидкие ингредиенты через воронку.

## После работы

- Установить поворотный переключатель на «0/off».
- Извлечь штепсельную вилку из розетки.
- Повернуть блендер против часовой стрелки и снять его.
- Снять крышку.

- Нож-вставку открутить по часовой стрелке (↻) и снять со стакана блендера.
- Провести чистку всех деталей, см. «Чистка и уход».

## Универсальный измельчитель

Применение (в зависимости от модели):

- С ножом-вставкой с ножом блендера/ножом для измельчения (☞) для измельчения и рубки мяса, твердого сыра, лука, трав, чеснока, фруктов, овощей.
- С ножом-вставкой с ножом для перемалывания (☞) для перемалывания и измельчения небольшого количества пряностей (напр.: перца, зиры, можжевельника, корицы, сушеного бадьяна, шафрана), зерновых (напр.: пшеницы, пшена, семян льна), кофе или сахара.



**Опасность травмирования об острые ножи/вращающийся привод!**

Универсальный измельчитель можно снимать/устанавливать только после остановки привода.

Не касаться голыми руками лезвий ножа-вставки. Для чистки использовать щетку.

На рисунке F приведены ориентировочные данные для максимального количества и времени переработки для работы с универсальным измельчителем.

### Рисунок E

- Стакан универсального измельчителя поставить отверстием вверх.
- Загрузить предназначенные для измельчения продукты в стакан. Обратит внимание на маркировку «MAX» на стакане!
- Положить уплотнитель на нож-вставку. Проследить за правильным расположением уплотнителя.



### Важные примечания

Если уплотнитель поврежден или неправильно расположен, может вытекать жидкость.

- Нож-вставку (☞/☞) вставить в стакан универсального измельчителя и зафиксировать против часовой стрелки (↻).
- Перевернуть универсальный измельчитель (ножом-вставкой вниз).
- Универсальный измельчитель установить (стрелка на стакане напротив точки на приборе) и повернуть по часовой стрелке до упора.
- Вставить штепсельную вилку в розетку.
- Установить поворотный переключатель на желаемую ступень.

**Примечание:** Чем дольше прибор остается включенным, тем больше измельчаются продукты. Рекомендации для использования принадлежностей приведены в разделе «Рецепты/ингредиенты/переработка».

### После работы

- Установить поворотный переключатель на «0/off».
- Извлечь штепсельную вилку из розетки.
- Повернуть универсальный измельчитель против часовой стрелки и снять его.
- Перевернуть универсальный измельчитель (ножом-вставкой вверх).
- Нож-вставку открутить по часовой стрелке (↻) и снять со стакана универсального измельчителя.
- Опустошить стакан.
- Провести чистку всех деталей, см. «Чистка и уход».

## Чистка и уход

Данный прибор не нуждается в техническом обслуживании. Тщательная чистка защищает прибор от повреждений и сохраняет его работоспособность.

Обзор для чистки отдельных деталей приведен на рисунке G.



**Опасность поражения электрическим током!**

Основной блок ни в коем случае не погружать в воду и никогда не держать под проточной водой.



**Внимание!**

Поверхности прибора могут быть повреждены. Не использовать абразивные чистящие средства.

**Примечание:** При переработке, напр.: моркови и краснокочанной капусты, на пластмассовых деталях появляется цветной налет, который можно удалить с помощью нескольких капель растительного масла.

**Чистка основного блока**

- Извлечь штепсельную вилку из розетки.
- Протереть основной блок влажной тряпкой. При необходимости использовать немного средства для мытья посуды.
- В заключение вытереть прибор насухо.

**Чистка смесительной чаши с принадлежностями****Опасность травмирования об острые ножи!**

*Не касаться голыми руками лезвий универсального ножа. Для чистки использовать щетку. Не трогать острые ножи и выступы дисков-измельчителей. Диски брать только за края!*

Все детали можно мыть в посудомоечной машине.

Пластмассовые детали не зажимать в посудомоечной машине, так как возможна их деформация.

**Чистка блендера/универсального измельчителя****Опасность травмирования об острые ножи!**

*Не касаться голыми руками лезвий ножа-вставки. Универсальный нож при неиспользовании всегда хранить в защитном чехле. Для чистки использовать щетку.*

Стакан блендера (без ножа-вставки), крышку и воронку можно мыть в посудомоечной машине.

Нож-вставку мыть не в посудомоечной машине, а под проточной водой (не оставлять лежать в воде). Для чистки снять уплотнитель.

**Помощь при устранении неисправностей****Опасность травмирования!**

*Перед устранением неисправности извлечь штепсельную вилку из розетки.*

**Неисправность:**

Прибор не включается или прибор выключается во время работы.

**Возможная причина:**

Смесительная чаша, или крышка или принадлежность неправильно установлена или ослабла ее фиксация.

**Устранение:**

- Установить поворотный переключатель на «0/off».
- Смесительную чашу/крышку или принадлежность установить правильно и закрутить до упора.
- Продолжить эксплуатацию прибора.








**Важное примечание**

Если таким образом не удалось устранить неисправность, пожалуйста, обратитесь в сервисную службу (см. адреса сервисных центров в конце этой брошюры).

**Хранение****Рисунок 11**

Для хранения, насадки можно сложить в смесительную чашу в целях экономии места.

## Рецепты/ингредиенты/переработка

Насадка	Число оборотов	Время	Рецепты/ингредиенты/переработка
 или 	низкое	ок. 1–2 мин	<b>Дрожжевое тесто</b> макс. 500 г муки 25 г дрожжей или 1 пакетик сухих дрожжей 220 мл молока 1 яйцо 1 щепотка соли 80 г сахара 60 г сливочного масла цедра с ½ лимона (лимонный ароматизатор) ● Загрузить все ингредиенты (кроме молока) в смесительную чашу. ● Установить поворотный переключатель на 10 секунд на низкое число оборотов. ● Добавить молоко и перемешивать на низких оборотах в течении примерно 1½ минут. Ингредиенты должны иметь одинаковую температуру. Когда тесто станет гладким, дать ему подойти в теплом месте.
	«М»		<b>Репчатый лук, чеснок</b> Количество: от 1 луковицы, разрезанной на 4 части, до 300 г от 1 зубчика чеснока, до 300 г ● Перерабатывать до необходимой степени измельчения.
	высокое		<b>Петрушка</b> Количество: от 10 г до 50 г ● Перерабатывать до необходимой степени измельчения.
	высокое		<b>Мясо, печень</b> (для фарша, тартара и т.д.) Количество: 50 г до 500 г ● Удалить кости, хрящи, кожу и сухожилия. Нарезать мясо кубиками. Приготовление мясного фарша, начинок и паштетов: ● Загрузить в смесительную чашу мясо (говядину, свинину, телятину, птицу, а также рыбу и т.д.), вместе с другими ингредиентами и приправами и переработать в фарш.
	высокое	ок. 1,5 мин до 2 мин	<b>Клубничный сорбет</b> 250 г замороженной клубники 100 г сахарной пудры 180 мл сливок (примерно 1 стаканчик) ● Все ингредиенты положить в смесительную чашу. Сразу же включить прибор, иначе образуются комки. Перемешивать до тех пор, пока не образуется кремообразное мороженое.
	высокое		<b>Взбитые белки</b> Количество: от 2 до 6 яичных белков ● Взбивать на высоких оборотах.

Насадка	Число оборотов	Время	Рецепты/ингредиенты/переработка
	высокое		<b>Взбитые сливки</b> Количество: 200 г до 400 г ● Взбивать на высоких оборотах.
	низкое/ высокое		<b>Майонез</b> 1 яйцо 1 ч. л. горчицы 150 до 200 мл растительного масла 1 ст. л. лимонного сока или уксуса 1 щепотка соли 1 щепотка сахара Ингредиенты должны иметь одинаковую температуру. ● Все ингредиенты (кроме растительного масла) перемешивать в течение нескольких секунд на ступени «1». ● Включить прибор на ступень «2», медленно заливать масло через загрузочное отверстие и перемешивать до тех пор, пока масса не эмульгируется. <b>Майонез следует употребить в сжатые сроки, не хранить его.</b>
	высокое/ «М»		<b>Орехи, миндаль</b> Количество: 50 г до 200 г ● Полностью удалить скорлупу, иначе нож блендера затупится. ● Перерабатывать до необходимой степени измельчения.
	высокое/ «М»		<b>Пюрирование овощей или фруктов</b> (яблочный мусс, шпинат, пюре из моркови, томатов; сырых или вареных) ● Ингредиенты и приправы загрузить вместе в блендер и перерабатывать их до пюреобразного состояния.
	высокое		<b>Шоколадное молоко</b> 80 г до 100 г охлажденного шоколада ок. 400 мл горячего молока ● Шоколад измельчить в блендере, добавить горячее молоко и коротко вмешать.
	«М»		<b>Бутербродная масса с медом и лесными орехами</b> 15 г лесных орехов 110 г цветочного меда (комнатной температуры) ● Орехи выложить в стакан универсального измельчителя и измельчать ножом блендера / ножом для измельчения  в течение примерно 20 секунд на ступени «М». ● Стакан универсального измельчителя снять, перевернуть и извлечь нож-вставку. ● Добавить мед. Стакан универсального измельчителя снова закрыть ножом  и установить на основной блок. ● Подождать, пока мед полностью стечет вниз через нож. Затем все ингредиенты перемешивать в течение 5 секунд на ступени «М».
	На рисунке  приведены ориентировочные данные для максимального количества и времени переработки для работы со стаканом универсального измельчителя и ножами-вставками.		

## Указания по утилизации



Данная машина имеет обозначение в соответствии с требованиями Директивы Европейского Сообщества 2012/19/EU относительно электрических и электронных приборов (waste electrical and electronic equipment – WEEE).

В данной Директиве приведены правила приема и утилизации отслуживших свой срок приборов, действующие в рамках Европейского Сообщества.

Информацию по правильной утилизации Вы можете получить у Вашего торгового агента или в органах коммунального управления по Вашему месту жительства.

## Гарантийные условия

Для данного прибора действуют гарантийные условия, определенные нашим представительством в стране, в которой прибор был куплен. Информацию о гарантийных условиях Вы можете получить в любое время в своем специализированном магазине, где Вы приобрели свой прибор, или обратившись непосредственно в наше представительство в соответствующей стране. Гарантийные условия для Германии и адреса Вы найдете на последней странице руководства.

Кроме того, гарантийные условия изложены также в Интернете по указанному веб-адресу. Для получения гарантийного обслуживания в любом случае необходимо предъявить документ, подтверждающий факт покупки.







# Информация о бытовой технике, произведенной\* под контролем концерна БСХ Хаусгерете ГмбХ, Карл-Вери-Штр. 34, 81739 Мюнхен, Германия в соответствии с требованиями Федерального Закона РФ от 23 ноября 2009 г. № 261-ФЗ, законодательства о техническом регулировании и законодательства о защите прав потребителей Российской Федерации

**Продукция: соковыжималки, миксеры, блендеры, резки,  
кухонные комбайны, кофемолки, мясорубки, измельчители**

**Товарный знак:  
Bosch**

**ВНИМАНИЕ!** Ассортимент продукции постоянно обновляется. Технические характеристики продукции, в том числе энергоэффективности, постоянно совершенствуются. Продукция регулярно проходит обязательную процедуру подтверждения соответствия согласно действующему законодательству. Информацию о реквизитах актуальных сертификатов соответствия и сроках их действия, актуальную информацию о классе и характеристиках энергоэффективности продукции, информацию об актуальном ассортименте продукции можно получить у организации, выполняющей функции иностранного изготовителя на территории Российской Федерации ООО «БСХ Бытовая техника», Москва, 119071, ул. Малая Калужская, д.15, телефон (495) 737-2777, факс (495) 737-2798.

Компания ООО «БСХ Бытовая техника», 119071, Москва, ул. Малая Калужская, д.15 осуществляет свою деятельность по подтверждению соответствия продукции от имени производителя на единой таможенной территории Таможенного союза в соответствии с действующими Техническими регламентами, в качестве уполномоченного Изготовителем лица, а также выполняет требования, предусмотренные Законом РФ №184-ФЗ «О техническом регулировании» для лица, выполняющего функции иностранного изготовителя на территории Российской Федерации.

Импортером в Российскую Федерацию продукции, сертифицированной в качестве серийно производимой органом по сертификации «Ростест-Москва», аттестат аккредитации РОСС RU.0001.10.АЯ46, Москва, 117418, Нахимовский просп., 31, телефон (499) 129-2600, является ООО «БСХ Бытовая техника», Москва, 119071, ул. Малая Калужская, д.15, телефон (495) 737-2777.

Организацией, указываемой на продукции в целях идентификации продукции и осуществляющей первичное размещение продукции на рынке Европейского союза, является Роберт Бюш Хаусгерете ГмбХ Карл-Вери-Штр. 34, 81739 Мюнхен, Германия (Robert Bosch Hausgeräte GmbH, Carl-Wery-Str. 34, 81739 München, Germany).

Юридическим лицом (изготовителем), осуществляющим от своего имени изготовление продукции и ответственным за ее соответствие требованиям применимых технических регламентов Таможенного союза, является БСХ Хаусгерете ГмбХ, Карл-Вери-Штр. 34, 81739 Мюнхен, Германия (BSH Hausgeräte GmbH, Carl-Wery-Str. 34, 81739 München, Germany).

При перевозке, погрузке, разгрузке и хранении продукции следует руководствоваться, помимо изложенных в инструкции по эксплуатации, следующими требованиями:

- Запрещается подвергать продукцию существенным механическим нагрузкам, которые могут привести к повреждению продукции и/или нарушению ее упаковки.
- Необходимо избежать попадания на упаковку продукции воды и других жидкостей.

Перед перевозкой или передачей на хранение бывшей в эксплуатации продукции при отрицательной температуре необходимо убедиться в отсутствии в продукции воды.

Продукция предназначена к использованию в условиях температуры выше 0°С и относительной влажности, не превышающей 93%.

Перед началом эксплуатации продукции, длительное время находившейся под воздействием отрицательной температуры, необходимо выдержать ее в условиях комнатной температуры несколько часов.

Правила реализации продукции определяются предпринятиями розничной торговли в соответствии с требованиями действующего законодательства. Указания по утилизации продукции содержатся в инструкции по эксплуатации и могут быть уточнены у муниципальных органов исполнительной власти.

Для продукции, реализованной изготовителем в течение срока действия сертификата соответствия, этот сертификат действителен при ее поставке, продаже и использовании (применении) в течение срока службы, установленного в соответствии со статьей 18 Закона РФ о защите прав потребителей. Срок службы на продукцию указан производителем в листовке «Информация изготовителя о гарантийном и сервисном обслуживании».

Продукция может быть идентифицирована по модельному обозначению (поле «E-Nr.»), апробационному типу (поле «Тур») и товарному знаку Bosch, нанесенным на продукцию, упаковку и (или) содержащихся в сопроводительной документации.

В состав эксплуатационных документов, предусмотренных изготовителем для продукции, могут входить настоящая информация, инструкция (руководство) по эксплуатации, информация об условиях гарантийного и сервисного обслуживания.

Маркирование продукции осуществляется изготовителем на титловой табличке прибора, на упаковочной этикетке, непосредственно на упаковке прибора, а также может производиться иными способами, обеспечивающими доступное и наглядное представление информации о приборе в местах продаж.



Продукция, которая прошла процедуру подтверждения соответствия согласно требованиям Технических Регламентов Таможенного Союза, маркируется единым знаком обращения продукции на рынке государств – членов Таможенного союза.



Продукция, которая была выпущена уполномоченными таможенными органами в свободное обращение на территории Таможенного союза до 15.03.2015 и соответствие которой обязательным требованиям предусмотрено российскими сертификатами в системе ГОСТ Р, либо едиными документами Таможенного союза, может быть маркирована знаком соответствия.


**АЯ46**  
Эксплуатационные документы на продукцию выполняются на русском языке. Эксплуатационные документы на государственных языках государств – членов Таможенного союза, отличных от русского, при наличии соответствующих требований в законодательстве можно безвозмездно получить у торгующей организации-резидента соответствующего государства – члена Таможенного союза.

Информация о комплектации продукции представлена в торговых залах, может быть запрошена по телефону бесплатной «горячей линии» (800) 200-2961, а также доступна в интернете на сайте производителя <http://www.bosch-ct.ru>.

\* 09.02.2015 БСХ Бюш унд Сименс Хаусгерете ГмбХ, Карл-Вери-Штр. 34, 81739 Мюнхен, Германия, переименована в компанию БСХ Хаусгерете ГмбХ, Карл-Вери-Штр. 34, 81739 Мюнхен, Германия.

Модель	Апробационный тип	Сертификат соответствия			Страна-изготовитель
		Регистрационный номер	Дата выдачи	Действует до	
<b>Соковыжималки</b>					
MCP3000	CNZP3	C-DE.AЯ46.B.01025	12.11.12	11.11.17	Словения
MES25A0	CNCJ03	C-DE.AЯ46.B.62431	27.02.14	26.02.19	Китай
MES26C0	CNCJ03	C-DE.AЯ46.B.62431	27.02.14	26.02.19	Китай
MES26G0	CNCJ03	C-DE.AЯ46.B.62431	27.02.14	26.02.19	Китай
MES3500	CNCJ03	C-DE.AЯ46.B.62431	27.02.14	26.02.19	Китай
MES4000	CNCJ04	C-DE.AЯ46.B.62431	27.02.14	26.02.19	Китай
MES4010	CNCJ05	C-DE.AЯ46.B.62431	27.02.14	26.02.19	Китай
<b>Резки</b>					
MAS4201N	CNAS11ST1	C-DE.AЯ46.B.63040	31.03.14	30.03.19	Турция
MAS4601N	CNAS11EV1	C-DE.AЯ46.B.63040	31.03.14	30.03.19	Турция
MAS6200N	CNAS12	C-DE.AЯ46.B.63040	31.03.14	30.03.19	Турция
MAS9101N	AS9ST	C-DE.AЯ46.B.63040	31.03.14	30.03.19	Турция
<b>Миксеры, блендеры, измельчители</b>					
MFQ3010	CNHR19	C-DE.AЯ46.B.63982	11.06.14	10.06.19	Словения
MFQ3020	CNHR19	C-DE.AЯ46.B.63982	11.06.14	10.06.19	Словения
MFQ3520	CNHR17	C-DE.AЯ46.B.63982	11.06.14	10.06.19	Словения
MFQ3030	CNHR19	C-DE.AЯ46.B.63982	11.06.14	10.06.19	Словения
MFQ3555	CNHR18	C-DE.AЯ46.B.63982	11.06.14	10.06.19	Словения
MFQ4070	CNHR22	C-DE.AЯ46.B.63982	11.06.14	10.06.19	Словения
MFQ4020	CNHR22	C-DE.AЯ46.B.63982	11.06.14	10.06.19	Словения

Модель	Апробационный тип	Сертификат соответствия			Страна-изготовитель
		Регистрационный номер	Дата выдачи	Действует до	
<b>Миксеры, блендеры, измельчители</b>					
MFCQ4080	CNHR22	C-DE.АЯ46.В.63982	11.06.14	10.06.19	Словения
MFCQ36490	CNHR27	C-DE.АЯ46.В.63982	11.06.14	10.06.19	Словения
MFCQ36440	CNHR27	C-DE.АЯ46.В.63982	11.06.14	10.06.19	Словения
MFCQ36460	CNHR27	C-DE.АЯ46.В.63982	11.06.14	10.06.19	Словения
MFCQ36GOLD	CNHR27	C-DE.АЯ46.В.63982	11.06.14	10.06.19	Словения
MMB1001	CNSM03ST	C-DE.АЯ46.В.66627	21.11.14	20.11.19	Турция
MMB2001	CNSM03EV	C-DE.АЯ46.В.66627	21.11.14	20.11.19	Турция
MMR1501	CNCM13ST2	C-DE.АЯ46.В.61496	17.01.14	16.01.19	Словения
MMR08A1	CNCM13ST1	C-DE.АЯ46.В.61496	17.01.14	16.01.19	Словения
MMR15A1	CNCM13ST2	C-DE.АЯ46.В.61496	17.01.14	16.01.19	Словения
MSM6B100	CNHR11	C-DE.АЯ46.В.62888	21.03.14	20.03.19	Словения
MSM6B150	CNHR11	C-DE.АЯ46.В.62888	21.03.14	20.03.19	Словения
MSM6B300	CNHR12	C-DE.АЯ46.В.62888	21.03.14	20.03.19	Словения
MSM6B700	CNHR12	C-DE.АЯ46.В.62888	21.03.14	20.03.19	Словения
MSM67PE	CNHR13	C-DE.АЯ46.В.65723	18.09.14	17.09.19	Словения
MSM6700	CNHR9EV	C-DE.АЯ46.В.65723	18.09.14	17.09.19	Словения
MSM6B500	CNHR12	C-DE.АЯ46.В.62888	21.03.14	20.03.19	Словения
MSM6B250	CNHR11	C-DE.АЯ46.В.62888	21.03.14	20.03.19	Словения
MSM66050RU	CNHR25	C-DE.АЯ46.В.62888	21.03.14	20.03.19	Словения
MSM66150RU	CNHR25	C-DE.АЯ46.В.62888	21.03.14	20.03.19	Словения
MSM67140RU	CNHR26	C-DE.АЯ46.В.62888	21.03.14	20.03.19	Словения
MSM67160RU	CNHR26	C-DE.АЯ46.В.62888	21.03.14	20.03.19	Словения
MSM66130	CNHR25	C-DE.АЯ46.В.62888	21.03.14	20.03.19	Словения
MSM67170	CNHR26	C-DE.АЯ46.В.62888	21.03.14	20.03.19	Словения
MSM67SPORT	CNHR26	C-DE.АЯ46.В.62888	21.03.14	20.03.19	Словения
MSM66155	CNHR25	C-DE.АЯ46.В.62888	21.03.14	20.03.19	Словения
MSM87160	CNHR28	C-DE.АЯ46.В.59536	20.08.13	19.08.18	Словения
MSM87165	CNHR28	C-DE.АЯ46.В.59536	20.08.13	19.08.18	Словения
MSM87180	CNHR28	C-DE.АЯ46.В.59536	20.08.13	19.08.18	Словения
MSM88190	CNHR29	C-DE.АЯ46.В.59536	20.08.13	19.08.18	Словения
MSM64035	CNHR24	C-DE.АЯ46.В.62888	21.03.14	20.03.19	Словения
MSM66020	CNHR25	C-DE.АЯ46.В.62888	21.03.14	20.03.19	Словения
MSM66110	CNHR25	C-DE.АЯ46.В.62888	21.03.14	20.03.19	Словения
MSM87130	CNHR28	C-DE.АЯ46.В.59536	20.08.13	19.08.18	Словения
MSM87140	CNHR28	C-DE.АЯ46.В.59536	20.08.13	19.08.18	Словения
MSM64155RU	CNHR24	C-DE.АЯ46.В.62888	21.03.14	20.03.19	Словения
MSM67165RU	CNHR26	C-DE.АЯ46.В.62888	21.03.14	20.03.19	Словения
MSM67190	CNHR26FP	C-DE.АЯ46.В.65723	18.09.14	17.09.19	Словения
MSM67150RU	CNHR26	C-DE.АЯ46.В.62888	21.03.14	20.03.19	Словения
MSM64120	CNHR24	C-DE.АЯ46.В.62888	21.03.14	20.03.19	Словения
MSM671X0	CNHR26FP	C-DE.АЯ46.В.65723	18.09.14	17.09.19	Словения
MSM671X1	CNHR26FP	C-DE.АЯ46.В.65723	18.09.14	17.09.19	Словения
MSM881X1	CNHR29	C-DE.АЯ46.В.59536	20.08.13	19.08.18	Словения
MSM881X2	CNHR29	C-DE.АЯ46.В.59536	20.08.13	19.08.18	Словения
MSM6B400	CNHR12	C-DE.АЯ46.В.62888	21.03.14	20.03.19	Словения
<b>Кухонные комбайны</b>					
MCM2050	CNCM11ST	C-DE.АЯ46.В.60779	26.11.13	25.11.18	Словения
MCM2150	CNCM11ST1	C-DE.АЯ46.В.60779	26.11.13	25.11.18	Словения
MCM4000	CNCM20	C-DE.АЯ46.В.60779	26.11.13	25.11.18	Словения
MCM4100	CNCM20	C-DE.АЯ46.В.60779	26.11.13	25.11.18	Словения
MCM4200	CNCM21	C-DE.АЯ46.В.60779	26.11.13	25.11.18	Словения
MCM4250	CNCM21	C-DE.АЯ46.В.60779	26.11.13	25.11.18	Словения
MCM62020	CNCM30	C-DE.АЯ46.В.60779	26.11.13	25.11.18	Словения
MCM64051	CNCM30	C-DE.АЯ46.В.60779	26.11.13	25.11.18	Словения
MCM64085	CNCM30	C-DE.АЯ46.В.60779	26.11.13	25.11.18	Словения
MCM68840	CNCM30	C-DE.АЯ46.В.60779	26.11.13	25.11.18	Словения
MCM68885	CNCM30	C-DE.АЯ46.В.60779	26.11.13	25.11.18	Словения
MUM4406	CNUMSST	C-DE.АЯ46.В.60779	26.11.13	25.11.18	Словения
MUM4427	CNUMSST	C-DE.АЯ46.В.60779	26.11.13	25.11.18	Словения
MUM4657	CNUMSST	C-DE.АЯ46.В.60779	26.11.13	25.11.18	Словения
MUM4855	CNUMSST	C-DE.АЯ46.В.60779	26.11.13	25.11.18	Словения
MUM4856EU	CNUMSST	C-DE.АЯ46.В.60779	26.11.13	25.11.18	Словения
MUM4880	CNUMSST	C-DE.АЯ46.В.60779	26.11.13	25.11.18	Словения
MUM52131	CNUM50	C-DE.АЯ46.В.60779	26.11.13	25.11.18	Словения
MUM54240	CNUM51	C-DE.АЯ46.В.60779	26.11.13	25.11.18	Словения
MUM54251	CNUM51	C-DE.АЯ46.В.60779	26.11.13	25.11.18	Словения
MUM56540	CNUM51	C-DE.АЯ46.В.60779	26.11.13	25.11.18	Словения
MUM57830	CNUM51	C-DE.АЯ46.В.60779	26.11.13	25.11.18	Словения
MUM57860	CNUM51	C-DE.АЯ46.В.60779	26.11.13	25.11.18	Словения
MUMXL20C	CNUM70	C-DE.АЯ46.В.60779	26.11.13	25.11.18	Словения
MUMXL40G	CNUM70	C-DE.АЯ46.В.60779	26.11.13	25.11.18	Словения
<b>Кодфромпки</b>					
MKM6003	KM13	C-DE.АЯ46.В.62081	14.02.14	13.02.19	Словения
MKM6000	KM13	C-DE.АЯ46.В.62081	14.02.14	13.02.19	Словения
<b>Мясорубки</b>					
MFW1501	SFW1	C-DE.АЯ46.В.61421	13.01.14	12.01.19	Словения
MFW1545	CNFW2	C-DE.АЯ46.В.61421	13.01.14	12.01.19	Словения
MFW1550	CNFW2	C-DE.АЯ46.В.61421	13.01.14	12.01.19	Словения
MFW45020	CNFW5	C-DE.АЯ46.В.59504	16.08.13	15.08.18	Китай
MFW45120	CNFW5	C-DE.АЯ46.В.59504	16.08.13	15.08.18	Китай
MFW66020	CNFW6	C-DE.АЯ46.В.59504	16.08.13	15.08.18	Китай
MFW67440	CNFW7	C-DE.АЯ46.В.59504	16.08.13	15.08.18	Китай
MFW67600	CNFW7	C-DE.АЯ46.В.59504	16.08.13	15.08.18	Китай
MFW68640	CNFW8	C-DE.АЯ46.В.59504	16.08.13	15.08.18	Китай
MFW68660	CNFW8	C-DE.АЯ46.В.59504	16.08.13	15.08.18	Китай
MFW68680	CNFW8	C-DE.АЯ46.В.59504	16.08.13	15.08.18	Китай

 Beratung und Reparaturauftrag bei Störungen

D 0911 70 440 040

A 0810 550 511

CH 0848 840 040

Die Kontaktdaten aller Länder finden Sie im beiliegenden Kundendienst-Verzeichnis.

**Robert Bosch Hausgeräte GmbH**

**Carl-Wery-Straße 34**

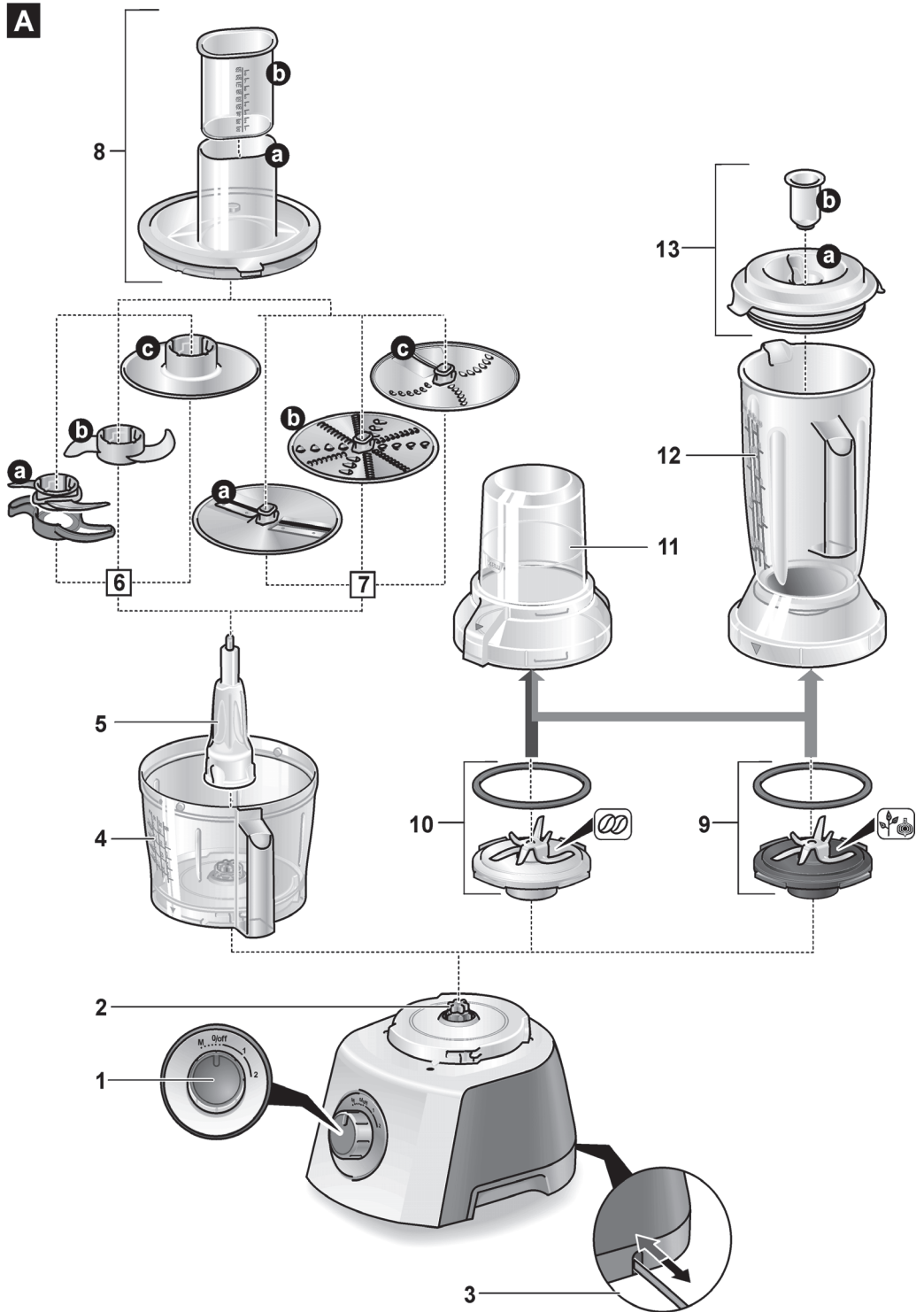
**81739 München, GERMANY**

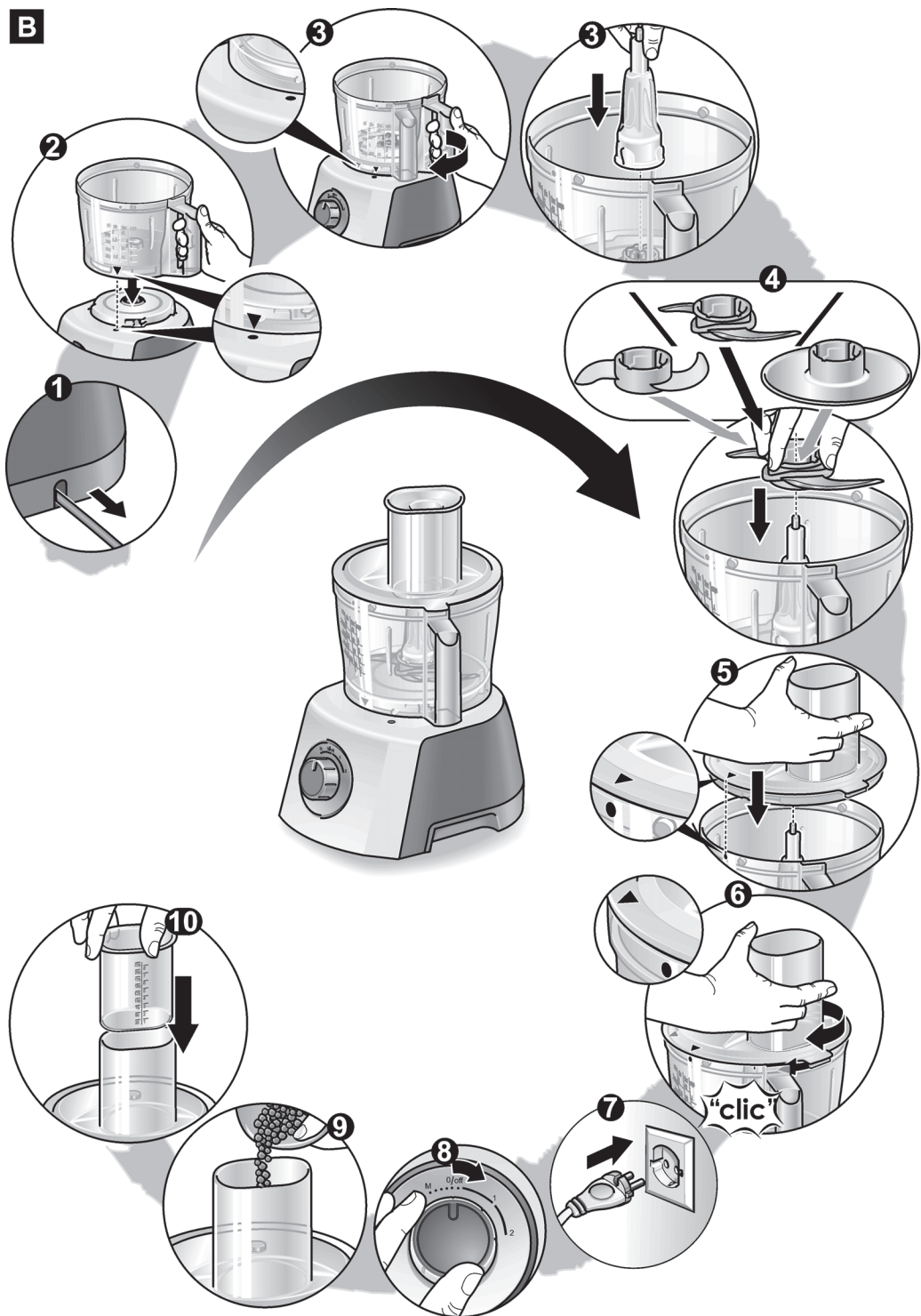
**[www.bosch-home.com](http://www.bosch-home.com)**

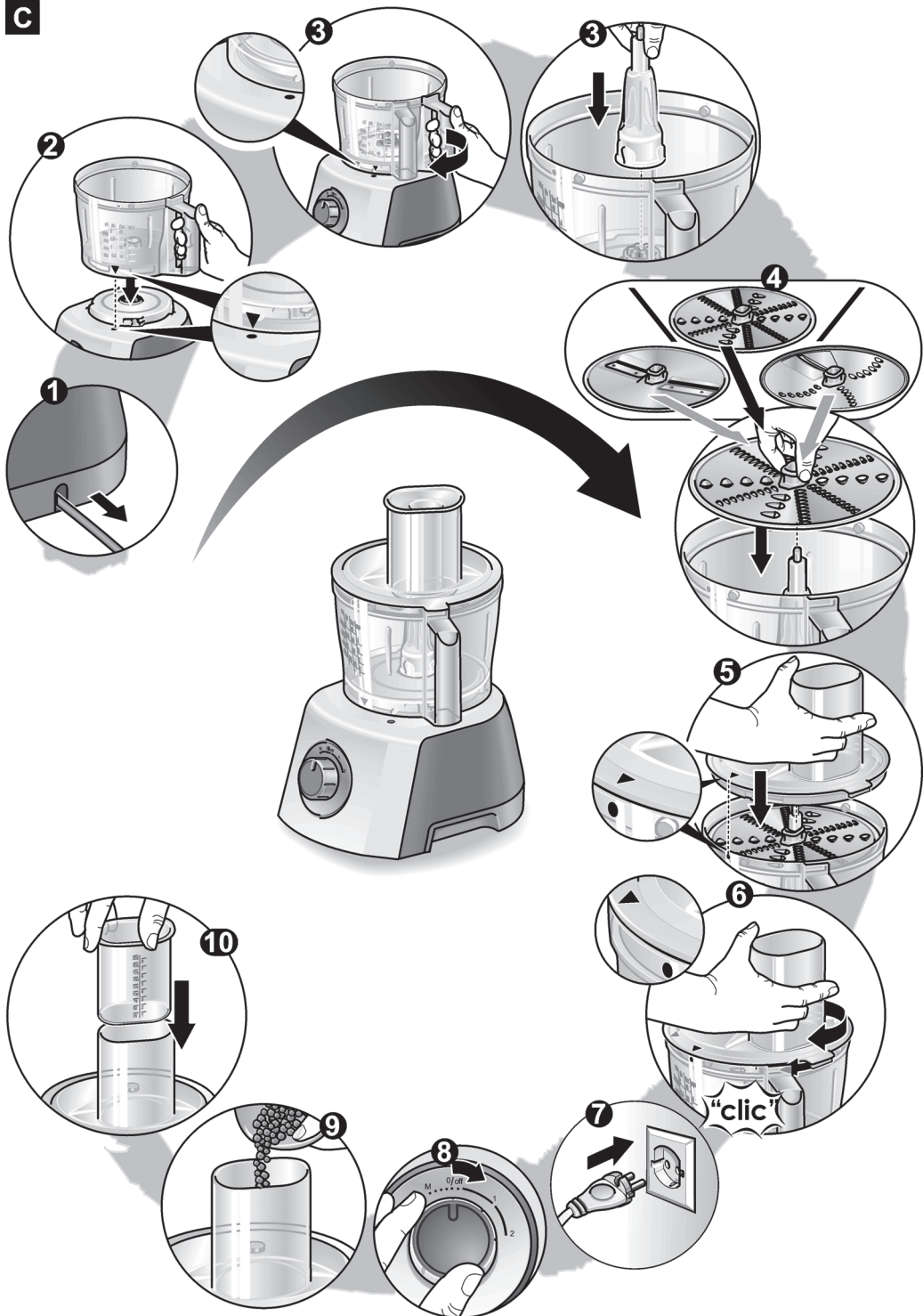


**8001006305**

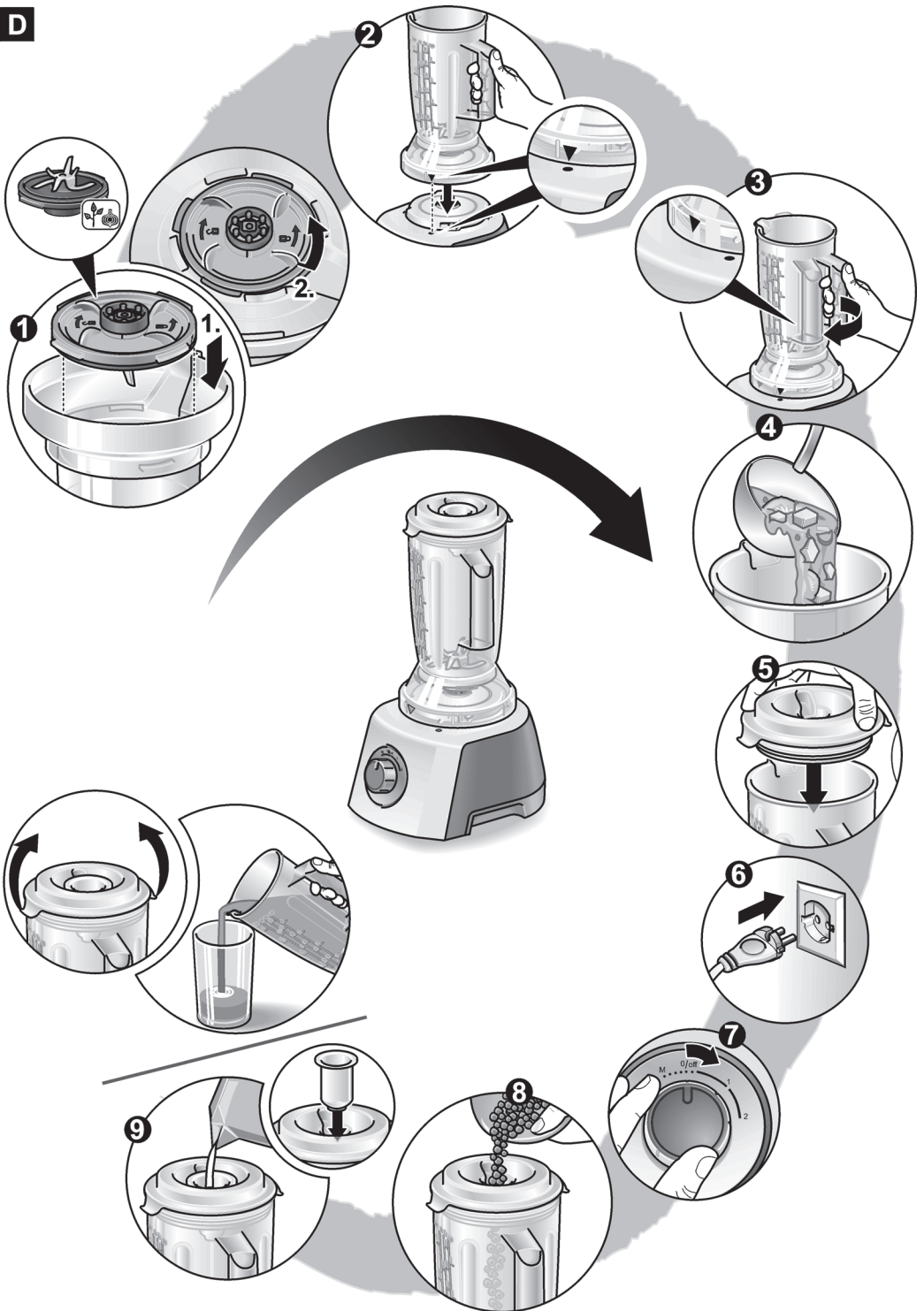
950303

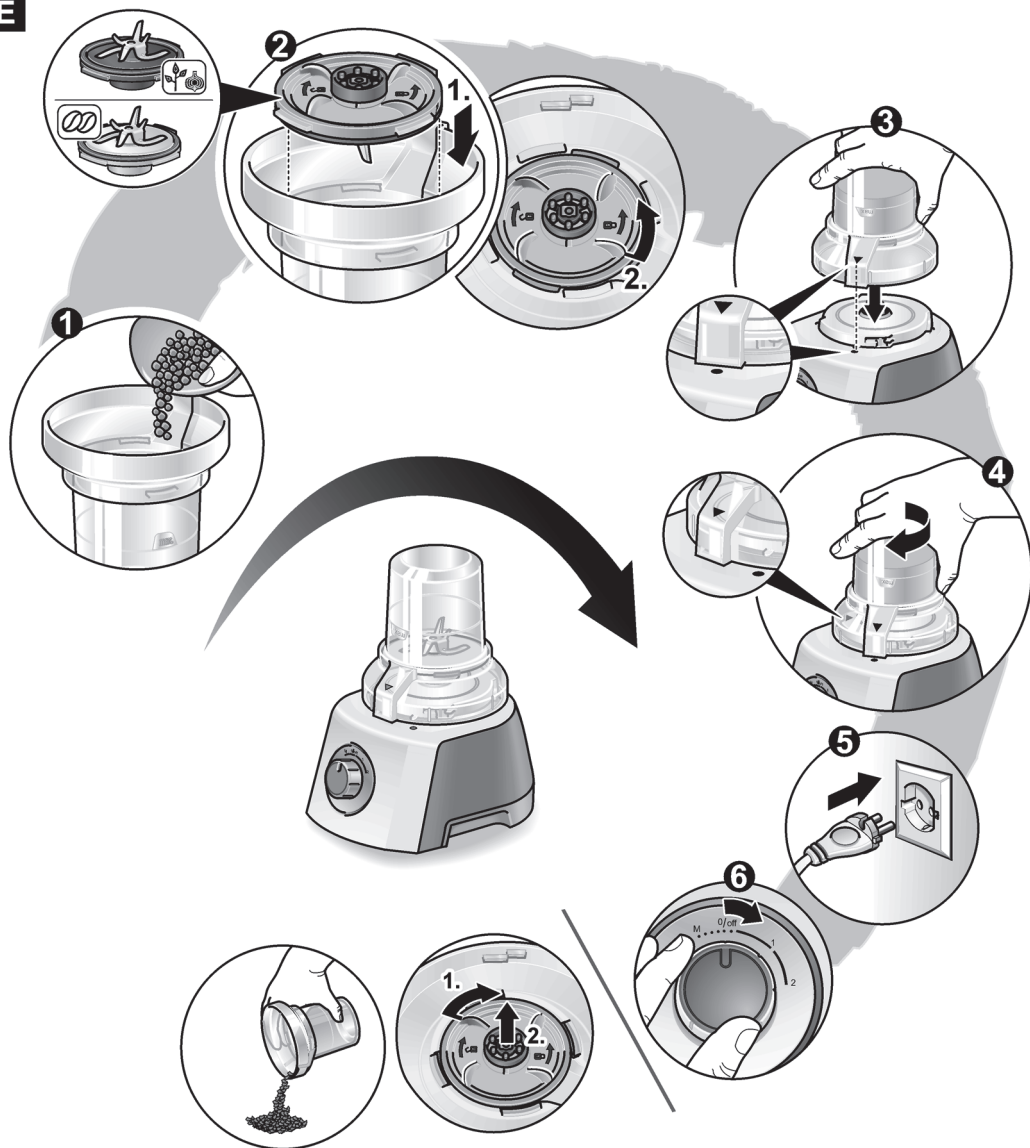
**A**

**B**

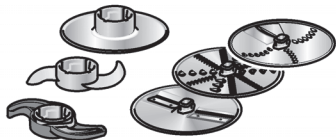
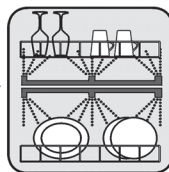
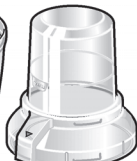
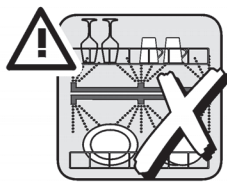
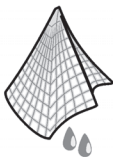
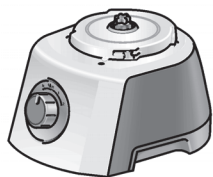
**C**



**D**

**E**



**G****H**