

REDMOND

Мультиварка RMC-M95
Руководство по эксплуатации



Если вы не получили требуемое качество обслуживания в сервисе, обращайтесь в головной сервисный центр по контактным данным, указанным в условиях гарантийного обслуживания

RUS	8
UKR	28
KAZ	36



Производитель: «Пауэр Пойнт Инк. Лимитед» №1202 Хай Юн Гэ (В1) Лин Хай Шан Чжуан Сямейлин Футьян, Шеньжень, Китай, 518049.

Импортер в РФ: ООО «ОРЛИС», 192019, г. Санкт-Петербург, ул. Седова, д. 11, офис 613.

Імпортер в Україні: ТОВ ПІІ «АСБІС-УКРАЇНА», 03061, м. Київ, вул. Газова, будинок 30.

Importer (EU): SIA "SPILVA TRADING", Jelgava, Meiju cels 43-62, LV-3007.

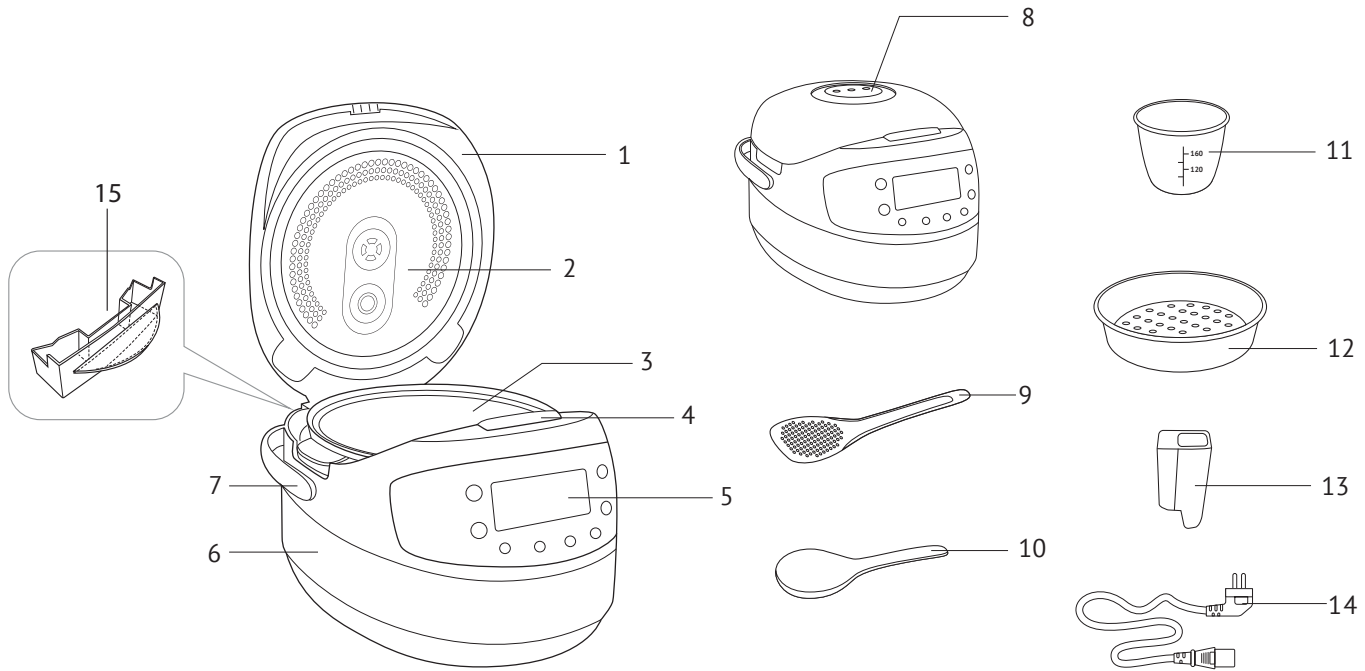
© REDMOND. Все права защищены. 2019

Воспроизведение, передача, распространение, перевод или другая переработка данного документа или любой его части без предварительного письменного разрешения правообладателя запрещены.

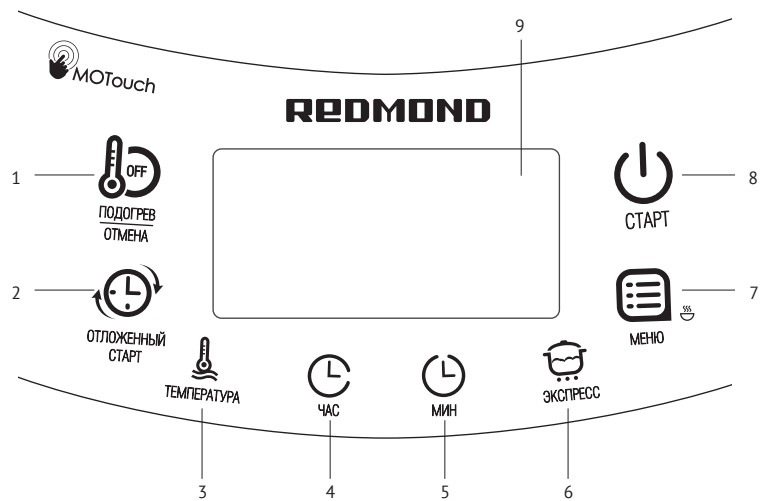
СОДЕРЖАНИЕ

МЕРЫ БЕЗОПАСНОСТИ.....	8	Программа «ДЕСЕРТЫ».....	18
Технические характеристики.....	9	Программа «ЭКСПРЕСС».....	18
Программы.....	9	III. ДОПОЛНИТЕЛЬНЫЕ ВОЗМОЖНОСТИ.....	19
Функции.....	9	Расстойка теста.....	19
Комплектация.....	9	Приготовление фондю.....	19
Устройство мультиварки.....	10	Приготовление творога.....	20
Панель управления.....	10	Приготовление сыра.....	20
Устройство дисплея.....	10	IV. В ПОМОЩЬ МАМЕ.....	20
I. ПЕРЕД ПЕРВЫМ ВКЛЮЧЕНИЕМ.....	10	Приготовление детского питания.....	20
II. ЭКСПЛУАТАЦИЯ МУЛЬТИВАРКИ.....	10	Стерилизация.....	21
Установка времени приготовления.....	10	Пастеризация.....	21
Функция «Отложенный старт».....	11	Подогрев детских продуктов.....	22
Функция поддержания температуры готовых блюд (автоподогрев).....	11	V. УХОД ЗА ПРИБОРОМ.....	22
Предварительное отключение автоподогрева.....	11	Общие правила и рекомендации.....	22
Функция разогрева блюд.....	11	Очистка корпуса.....	22
Общие рекомендации по приготовлению.....	12	Очистка чаши.....	22
Программа «МУЛЬТИПОВАР».....	12	Очистка внутренней крышки.....	22
Программа «МОЛОЧНАЯ КАША».....	13	Очистка съемного парового клапана.....	22
Программа «ТУШЕНИЕ».....	13	Удаление конденсата.....	23
Программа «ЖАРКА».....	13	Очистка рабочей камеры.....	23
Программа «СУП».....	14	Хранение и транспортировка.....	23
Программа «НА ПАРУ».....	14	VI. СОВЕТЫ ПО ПРИГОТОВЛЕНИЮ.....	23
Программа «МАКАРОНЫ».....	15	Ошибки при приготовлении и способы их устранения.....	23
Программа «ТОМЛЕНИЕ».....	15	Рекомендуемое время приготовления различных продуктов на пару.....	24
Программа «ВАРКА».....	15	Рекомендации по использованию температурных режимов	
Программа «ВЫПЕЧКА».....	16	в программе «МУЛЬТИПОВАР».....	25
Программа «КРУПЫ».....	16	Сводная таблица программ приготовления (заводские установки).....	25
Программа «ПЛОВ».....	16	VII. ДОПОЛНИТЕЛЬНЫЕ АКСЕССУАРЫ.....	26
Программа «ЙОГУРТ».....	17	VIII. ПЕРЕД ОБРАЩЕНИЕМ В СЕРВИС-ЦЕНТР.....	26
Программа «ПИЦЦА».....	17	IX. ГАРАНТИЙНЫЕ ОБЯЗАТЕЛЬСТВА.....	27
Программа «ХЛЕБ».....	18		

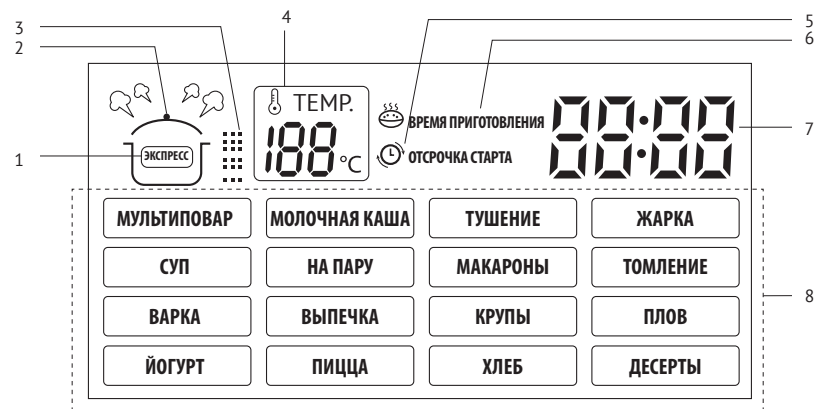
A1



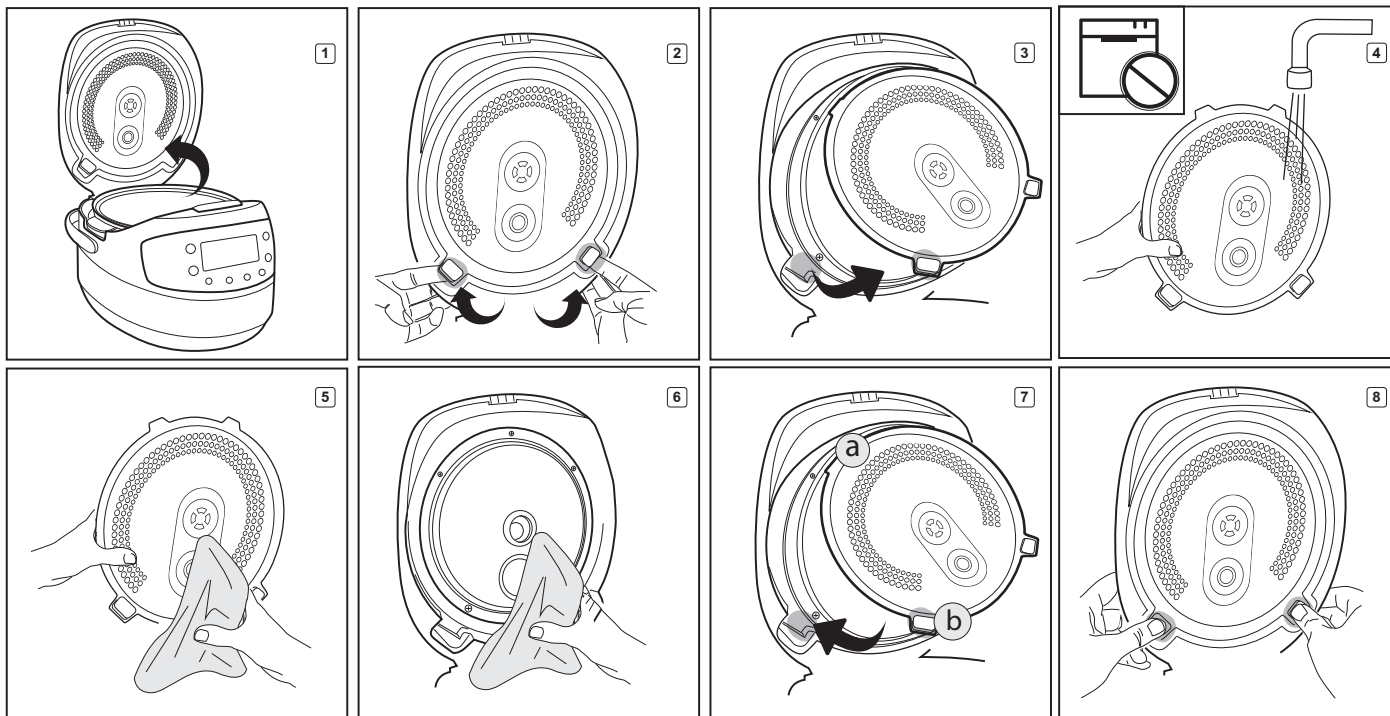
A2

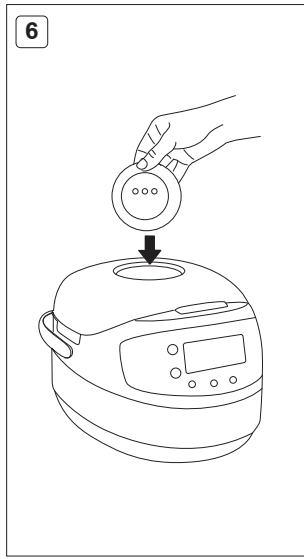
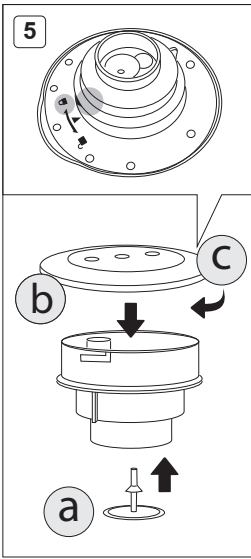
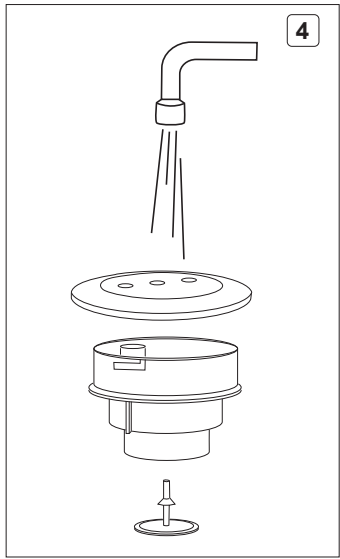
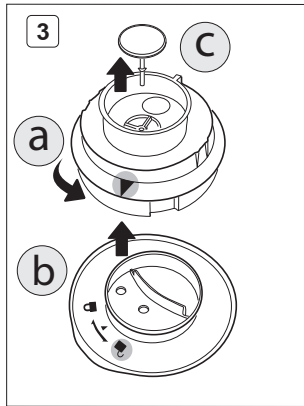
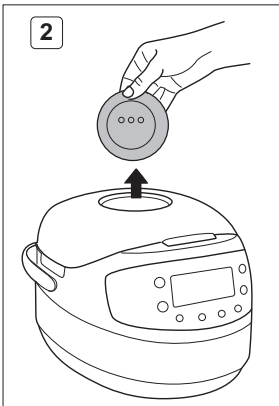
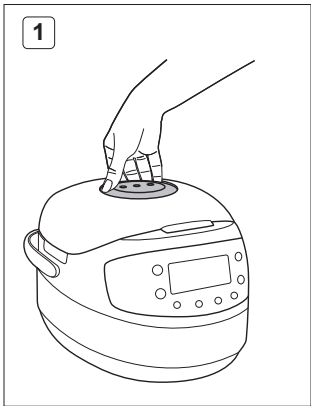


A3



A4





УВАЖАЕМЫЙ ПОКУПАТЕЛЬ!

Благодарим вас за то, что отдали предпочтение бытовой технике REDMOND.


REDMOND — это качество, надежность и неизменно внимательное отношение к потребностям клиентов. Надеемся, что вам понравится продукция компании и вы также будете выбирать наши изделия в будущем.

Мультиварка RMC-M95 — это современный многофункциональный прибор для приготовления пищи в домашних условиях.

Хотите узнать больше? Посетите наш сайт www.redmond.company.

Здесь вы найдете самую актуальную информацию о предлагаемой технике и ожидаемых новинках, сможете получить консультацию онлайн, а также заказать продукцию REDMOND и оригинальные аксессуары к ней в нашем интернет-магазине.

Служба поддержки пользователей REDMOND в России: 8-800-200-77-21 (звонок по России бесплатный).

 *Прежде чем использовать данное устройство, внимательно прочитайте руководство по эксплуатации и сохраните в качестве справочника. Правильное использование прибора значительно продлит срок его службы.*

Меры безопасности и инструкции, содержащиеся в данном руководстве, не охватывают все возможные ситуации, которые могут возникнуть в процессе эксплуатации прибора. При работе с устройством пользователь должен руководствоваться здравым смыслом, быть осторожным и внимательным.

МЕРЫ БЕЗОПАСНОСТИ

- Производитель не несет ответственности за повреждения, вызванные несоблюдением требований по технике безопасности и правил эксплуатации изделия.
- Данный электроприбор представляет собой многофункциональное устройство для приготовления пищи в бытовых условиях и может применяться в квартирах, загородных домах, гостиничных номерах, бытовых помещениях магазинов, офисов или в других подобных условиях непромышленной эксплуатации. Промышленное или любое другое нецелевое использование устройства будет считаться нарушением

условий надлежащей эксплуатации изделия. В этом случае производитель не несет ответственности за возможные последствия.

- Перед подключением устройства к электросети проверьте, совпадает ли ее напряжение с номинальным напряжением питания прибора (см. технические характеристики или заводскую табличку изделия).
- Используйте удлинитель, рассчитанный на потребляемую мощность прибора — несоответствие параметров может привести к короткому замыканию или возгоранию кабеля.
- Подключайте прибор только к розеткам, имеющим заземление, — это обязательное требование защиты от поражения электрическим током. Используя удлинитель, убедитесь, что он также имеет заземление.

STOP ***ВНИМАНИЕ!** Во время работы прибора его корпус, чаша и металлические детали нагреваются! Будьте осторожны! Используйте кухонные рукавицы. Во избежание ожога горячим паром не наклоняйтесь над устройством при открывании крышки.*

- Выключайте прибор из розетки после использования, а также во время его очистки или перемещения. Извлекайте электрошнур сухими руками, удерживая его за штепсель, а не за провод.
- Не протягивайте шнур электропитания в дверных проемах или вблизи источников тепла. Следите за тем, чтобы электрошнур не перекручивался и не перегибался, не соприкасался с острыми предметами, углами и кромками мебели.

STOP ***ПОМНИТЕ:** случайное повреждение кабеля электропитания может привести к неполадкам, которые не соответствуют условиям гарантии, а также к поражению электротоком. При повреждении шнура питания его замену, во избежание опасности, должен производить изготовитель, сервисная служба или аналогичный квалифицированный персонал.*

- Не устанавливайте прибор на мягкую поверхность, не накрывайте его во время работы – это может привести к перегреву и поломке устройства.
- Запрещена эксплуатация прибора на открытом воздухе: попадание влаги или посторонних предметов внутрь корпуса устройства может привести к его серьезным повреждениям.
- Перед очисткой прибора убедитесь, что он отключен от электросети и полностью остыл. Строго следуйте инструкциям по очистке прибора.

STOP ЗАПРЕЩАЕТСЯ погружать корпус прибора в воду или помещать его под струю воды!

- Прибор не предназначен для использования лицами (включая детей) с пониженными физическими, психическими или умственными способностями или при отсутствии у них опыта или знаний, если они не находятся под контролем или не проинструктированы об использовании прибора лицом, ответственным за их безопасность. Дети должны находиться под присмотром для недопущения игры с прибором.
- Запрещены самостоятельный ремонт прибора или внесение изменений в его конструкцию. Ремонт прибора должен производиться исключительно специалистом авторизованного сервис-центра. Непрофессионально выполненная работа может привести к поломке прибора, травмам и повреждению имущества.

STOP ВНИМАНИЕ! Запрещено использование прибора при любых неисправностях.

Технические характеристики

Модель.....	RMC-M95
Мощность.....	860-1000 Вт
Напряжение.....	220-240 В, 50 Гц
Защита от поражения электротоком.....	класс I
Объем чаши.....	5 л
Покрывтые чаши.....	антипригарное керамическое
Дисплей.....	светодиодный, цветной
3D-нагрев.....	есть
Габаритные размеры.....	377 × 285 × 240 мм
Вес нетто.....	3,4 кг

Программы

1. МУЛЬТИПОВАР	7. МАКАРОНЫ	13. ЙОГУРТ
2. МОЛОЧНАЯ КАША	8. ТОМЛЕНИЕ	14. ПИЦЦА
3. ТУШЕНИЕ	9. ВАРКА	15. ХЛЕБ
4. ЖАРКА	10. ВЫПЕЧКА	16. ДЕСЕРТЫ
5. СУП	11. КРУПЫ	17. ЭКСПРЕСС
6. НА ПАРУ	12. ПЛОВ	

Функции

Функция поддержания температуры готовых блюд (автоподогрев).....	до 24 часов
Предварительное отключение автоподогрева.....	есть
Разогрев блюд.....	до 24 часов
Отложенный старт.....	до 24 часов

Комплектация

Мультиварка.....	1 шт.
Чаша RB-C512.....	1 шт.
Контейнер для приготовления на пару.....	1 шт.
Мерный стакан.....	1 шт.
Черпак.....	1 шт.
Плоская ложка.....	1 шт.
Держатель для черпака/ложки.....	1 шт.
Шнур электропитания.....	1 шт.
Книга рецептов.....	1 шт.
Руководство по эксплуатации.....	1 шт.
Сервисная книжка.....	1 шт.

Производитель имеет право на внесение изменений в дизайн, комплектацию, а также в технические характеристики изделия в ходе совершенствования своей продукции без дополнительного уведомления об этих изменениях. В технических характеристиках допускается погрешность ±10%.

Устройство мультиварки (схема А1, стр. 4)

1. Крышка прибора
2. Съёмная внутренняя крышка
3. Чаша
4. Кнопка открытия крышки
5. Панель управления с дисплеем
6. Корпус
7. Ручка для переноски
8. Съёмный паровой клапан
9. Плоская ложка
10. Черпак
11. Мерный стакан
12. Контейнер для приготовления на пару
13. Держатель для черпака и ложки
14. Электрошнур
15. Контейнер для сбора конденсата

Панель управления (схема А2, стр. 5)

Мультиварка REDMOND RMC-M95 оборудована сенсорной панелью управления с многофункциональным цветным светодиодным дисплеем.

1. «Подогрев/Отмена» – включение/отключение функции подогрева; прерывание работы программы приготовления; сброс сделанных настроек
2. «Отложенный старт» – включение режима установки времени отложенного старта
3. «Температура» – установка температуры приготовления в программе «МУЛЬТИПОВАР»
4. «Час» – выбор значения часов в режимах установки времени приготовления и отложенного старта
5. «Мин» – выбор значения минут в режимах установки времени приготовления и отложенного старта
6. «Экспресс» – запуск программы «ЭКСПРЕСС»
7. «Меню» – выбор автоматической программы приготовления; предварительное отключение функции автоподогрева
8. «Старт» – включение заданного режима приготовления
9. Дисплей


Устройство дисплея (схема А3, стр. 5)

1. Индикатор выполнения автоматической программы «ЭКСПРЕСС»
2. Индикатор работы программы приготовления/подогрева

3. Индикатор этапов приготовления
4. Индикатор установленной температуры в программе «МУЛЬТИПОВАР»
5. Индикатор работы функции «Отложенный старт»
6. Индикатор работы программы приготовления и режима показаний таймера
7. Таймер
8. Индикатор выбранной автоматической программы приготовления

I. ПЕРЕД ПЕРВЫМ ВКЛЮЧЕНИЕМ

Аккуратно достаньте изделие и его комплектующие из коробки. Удалите все упаковочные материалы и рекламные наклейки.


-  **Обязательно сохраните на месте предупреждающие наклейки, наклейки-указатели (при наличии) и табличку с серийным номером изделия на его корпусе!**
После транспортировки или хранения при низких температурах необходимо выдержать прибор при комнатной температуре не менее 2 часов перед включением.

Протрите корпус устройства влажной тканью и промойте чашу, дайте им просохнуть. Во избежание появления постороннего запаха при первом использовании прибора произведите его полную очистку (см. «Уход за прибором»).

Установите прибор на твердую ровную горизонтальную поверхность так, чтобы выходящий из парового клапана горячий пар не попадал на обои, декоративные покрытия, электронные приборы и другие предметы или материалы, которые могут пострадать от повышенных влажности и температуры.

Перед приготовлением убедитесь в том, что внешние и видимые внутренние части мультиварки не имеют повреждений, сколов и других дефектов. Между чашей и нагревательным элементом не должно быть посторонних предметов.

Не включайте прибор без установленной внутрь чаши или с пустой чашей – при случайном запуске программы приготовления это приведет к критичному перегреву прибора или к повреждению антипригарного покрытия. Перед жаркой продуктов налейте в чашу немного растительного или подсолнечного масла.

-  **ВНИМАНИЕ!** Поднимать прибор за ручки чаши запрещено!
Поднимать прибор за ручки чаши ЗАПРЕЩЕНО!

II. ЭКСПЛУАТАЦИЯ МУЛЬТИВАРКИ**Установка времени приготовления**

В мультиварке REDMOND RMC-M95 можно самостоятельно устанавливать время приготовления для каждой программы, кроме программы «ЭКСПРЕСС». Шаг изменения и возможный диапазон задаваемого времени зависят от выбранной программы приготовления.

Чтобы изменить время:

1. После выбора программы приготовления, нажимая кнопку «Час», установите значение часов. Если удерживать нажатую кнопку несколько секунд, начнется ускоренное изменение значения.
2. Нажимая кнопку «Мин», установите значение минут. Если удерживать нажатую кнопку несколько секунд, начнется ускоренное изменение значения.
3. При необходимости установить время приготовления менее одного часа нажимайте кнопку «Час» до обнуления значения часов. Затем, нажимая кнопку «Мин», установите нужное значение минут.
4. По окончании установки времени приготовления (дисплей продолжает мигать) перейдите к следующему этапу в соответствии с алгоритмом выбранной программы приготовления. Для отмены сделанных установок нажмите кнопку «Подогрев/Отмена», после чего введите всю программу приготовления заново.



ВАЖНО! При ручной установке времени приготовления учитывайте возможный диапазон настроек и шаг установки, предусмотренный заранее выбранной программой приготовления, в соответствии с таблицей заводских настроек.



Для вашего удобства диапазон задаваемого времени в программах приготовления начинается с минимальных значений. Это позволяет продлить на небольшой срок работу программы, если блюдо не успело приготовиться в основное время.

В некоторых автоматических программах отсчет установленного времени приготовления начинается только после выхода прибора на заданную рабочую температуру. Например, если залить холодную воду и установить в программе «НА ПАРУ» время приготовления 5 минут, то запуск программы и обратный отсчет заданного времени приготовления начнутся только после закипания воды и образования достаточного количества пара в чаше.

В программе «МАКАРОНЫ» отсчет установленного времени приготовления начинается после закипания воды и повторного нажатия кнопки «Старт».

Функция «Отложенный старт»

Функция позволяет задать интервал времени, по окончании которого блюдо должно быть готово (с учетом времени работы программы). Установить время можно в диапазоне от 10 минут до 24 часов с шагом установки в 10 минут. Следует учитывать, что время отсрочки должно быть больше, чем установленное время приготовления, иначе программа начнет работу сразу после нажатия кнопки «Старт».

Вы можете установить время отложенного старта после выбора автоматической программы, установки значений температуры и времени приготовления. Для этого:

1. Нажатием кнопки «Отложенный старт» включите режим установки времени для отложенного старта. На дисплее появится надпись «Отложенный старт», а таймер начнет мигать.
2. Нажимая кнопку «Час», установите значение часов. Установленный формат времени – 24 часа. Если удерживать нажатую кнопку несколько секунд, начнется ускоренное изменение значения часов.

3. Нажимая кнопку «Мин», установите значение минут. Если удерживать нажатую кнопку несколько секунд, начнется ускоренное изменение значения минут.
4. При необходимости установить время отложенного старта менее одного часа последовательно нажимайте кнопку «Час» до обнуления значения часов. Затем, нажимая кнопку «Мин», установите нужное значение минут.
5. Для отмены сделанных установок нажмите кнопку «Подогрев/Отмена», после чего введите всю программу приготовления заново.
6. По окончании установки времени нажмите и удерживайте кнопку «Старт» несколько секунд. Загорится индикатор работы функции «Отложенный старт», начнутся выполнение программы и обратный отсчет времени.
7. Через назначенное время блюдо будет готово. По завершении работы программы в зависимости от настроек прибор перейдет в режим автоподогрева (горит индикатор кнопки «Подогрев/Отмена») или в режим ожидания (мигает индикатор кнопки «Старт»).
8. Для отключения автоподогрева нажмите кнопку «Меню». Индикатор кнопки погаснет.
 - Функция отложенного старта доступна для всех автоматических программ приготовления, за исключением программ «ЖАРКА», «МАКАРОНЫ» и «ЭКСПРЕСС».
 - Не рекомендуется использовать функцию «Отложенный старт», если рецепт содержит молочные или другие скоропортящиеся продукты (яйца, свежее молоко, мясо, сыр и т.д.).
 - При установке времени в функции «Отложенный старт» необходимо учитывать, что отсчет времени в программе «НА ПАРУ» начинается только по достижении мультivarной необходимой рабочей температуры (после закипания воды).

Функция поддержания температуры готовых блюд (автоподогрев)

Включается автоматически сразу по завершении работы программы приготовления и может поддерживать температуру готового блюда в пределах 70-75°C в течение 24 часов. При действующем автоподогреве светится индикатор кнопки «Подогрев/Отмена», на дисплее отображается прямой отсчет времени работы в данном режиме.

При необходимости автоподогрев можно выключить, нажав и удерживая несколько секунд кнопку «Подогрев/Отмена».

Предварительное отключение автоподогрева

Включение автоподогрева по окончании работы программы приготовления бывает не всегда желательным. С учетом этого, в мультivarке REDMOND RMC-M95 предусмотрена возможность заблаговременного отключения данной функции во время запуска или работы основной программы приготовления. Для этого во время старта или работы программы нажмите и удерживайте несколько секунд кнопку «Меню», пока индикатор кнопки «Подогрев/Отмена» не погаснет. Чтобы снова включить автоподогрев, нажмите и удерживайте кнопку «Меню» еще раз, индикатор кнопки «Подогрев/Отмена» загорится.

Функция разогрева блюд

Мультivarку REDMOND RMC-M95 можно использовать для разогрева холодных блюд. Для этого:

- Переложите продукты в чашу, установите ее в корпус мультivarки.

- Закройте крышку, подключите прибор к электросети.
- Нажмите и удерживайте несколько секунд кнопку «Подогрев/Отмена» до звукового сигнала. Загорятся соответствующий индикатор на дисплее и индикатор кнопки. Таймер начнет отсчет времени разогрева.

Прибор разогреет блюдо до 70-75°C и будет поддерживать его в горячем состоянии в течение 24 часов. При необходимости разогрев можно остановить, нажав и удерживая несколько секунд кнопку «Подогрев/Отмена», пока не погаснут соответствующие индикаторы на дисплее и кнопке.

i Несмотря на то что мультиварка может сохранять продукт в разогретом состоянии до 24 часов, не рекомендуется оставлять блюдо разогретым более чем на два-три часа, так как иногда это может привести к изменению его вкусовых качеств.

Общие рекомендации по приготовлению

⚠ **ВАЖНО!** Если вы используете прибор для кипячения воды (например, при варке продуктов), ЗАПРЕЩАЕТСЯ устанавливать температуру приготовления выше 100°C. Это может привести к перегреву и поломке прибора. По той же причине ЗАПРЕЩАЕТСЯ использовать для кипячения воды программы «ВЫПЕЧКА», «ЖАРКА», «ХЛЕБ».

ВНИМАНИЕ! Если вы готовите на высоких температурах с использованием большого количества растительного масла, всегда оставляйте крышку прибора открытой.

Для получения качественного результата предлагаем воспользоваться рецептами по приготовлению блюд из прилагаемой к мультиварке REDMOND RMC-M95 книги рецептов, разработанной специально для этой модели.

Данная книга — результат большой и кропотливой работы. Все представленные рецепты были разработаны и опробованы в мультиварке REDMOND RMC-M95 командой наших поваров, а все продукты, использованные при их приготовлении, приобретались в обычных магазинах. Указанные в рецептах ингредиенты, их вес, пропорции, указания по последовательности действий, установке температуры и времени либо использованию автоматических программ приготовления тщательно подбирались с учетом объема и вида продуктов, а также особенностей работы данной модели мультиварки.

В книге есть много советов от наших поваров, которые наверняка окажутся вам полезными. Если, по вашему мнению, вам не удалось достичь желаемого результата на автоматических программах, в мультиварке REDMOND RMC-M95 предусмотрена универсальная программа «МУЛЬТИПОВАР» с расширенным диапазоном ручных настроек, которая открывает огромные возможности для ваших кулинарных экспериментов. По своему усмотрению и на свой вкус вы можете сами устанавливать время и температуру приготовления, использовать широкий набор имеющихся дополнительных функций.

В данном руководстве вы найдете полезную информацию по приготовлению пищи в режиме программы «МУЛЬТИПОВАР».

Программа «МУЛЬТИПОВАР»

Данная программа предназначена для приготовления практически любых блюд по заданному пользователем параметрам температуры и времени приготовления. Благодаря про-

грамме «МУЛЬТИПОВАР» мультиварка REDMOND RMC-M95 сможет заменить целый ряд кухонных приборов и позволит приготовить блюдо практически по любому заинтересовавшему вас рецепту, прочитанному в старой кулинарной книге или взятому из Интернета. Для вашего удобства при приготовлении блюд на температуре до 80°C функция автоподогрева отключена. При необходимости ее можно включить вручную, нажав и удерживая несколько секунд кнопку «Меню» после запуска программы приготовления. При этом индикатор «Подогрев/Отмена» загорится.

Диапазон установки температуры: 35-170°C с шагом изменения в 5°C.

Диапазон установки времени 5 минут - 12 часов с шагом изменения в 1 минуту для интервала до 1 часа или 5 минут — для интервала более 1 часа.

1. Подготовьте ингредиенты согласно рецепту. Равномерно разложите их в чаше и вставьте ее в корпус прибора. Следите за тем, чтобы все ингредиенты, включая жидкость, находились ниже максимальной отметки на внутренней поверхности чаши. Убедитесь, что чаша плотно соприкасается с нагревательным элементом.
2. Закройте крышку до щелчка. Подключите прибор к электросети.
3. Нажимая кнопку «Меню», выберите программу «МУЛЬТИПОВАР». На дисплее загорится индикатор температуры приготовления.
4. Нажимая кнопку «Температура», установите температуру приготовления, указанную в книге рецептов. В программе «МУЛЬТИПОВАР» температура по умолчанию составляет 100°C.
5. Нажатием кнопок «Час» и «Мин» установите нужное время приготовления. По умолчанию в программе «МУЛЬТИПОВАР» время приготовления составляет 15 минут.
6. При необходимости установите время отложенного старта.
7. Нажмите и удерживайте несколько секунд кнопку «Старт». Загорятся индикаторы кнопок «Старт» и «Подогрев/Отмена». Начнутся выполнение установленной программы и обратный отсчет времени приготовления.
8. Нажав и удерживая кнопку «Меню», можно заранее отключить функцию автоподогрева (индикатор кнопки «Подогрев/Отмена» погаснет). Повторным нажатием кнопки «Меню» можно снова включить данную функцию.
9. По завершении программы прозвучит сигнал. В зависимости от настроек прибор перейдет в режим автоподогрева (горит индикатор кнопки «Подогрев/Отмена») или в режим ожидания (мигает индикатор кнопки «Старт»).
10. Для отмены введенной программы, прерывания процесса приготовления или отключения автоподогрева нажмите и удерживайте кнопку «Подогрев/Отмена».



В программе «МУЛЬТИПОВАР» возможно приготовление множества различных блюд. Воспользуйтесь книгой рецептов от наших профессиональных поваров либо таблицей рекомендованных температур для приготовления различных блюд и продуктов в данной программе.

Если ожидаемый результат не был достигнут, обратитесь к разделу «Советы по приготовлению», где вы сможете найти ответы на наиболее часто возникающие вопросы и получить необходимые рекомендации.



Если вы используете программу «МУЛЬТИПОВАР» для кипячения воды (например, при варке продуктов), ЗАПРЕЩАЕТСЯ устанавливать температуру приготовления выше 100°C.

Программа «МОЛОЧНАЯ КАША»

Рекомендуется для приготовления молочных каш. Возможна ручная установка времени приготовления в диапазоне от 5 минут до 1 часа 30 минут с шагом установки в 1 минуту.

1. Отмерьте продукты по рецепту, переложите в чашу. Следите за тем, чтобы все ингредиенты (включая жидкость) находились ниже максимальной отметки на внутренней поверхности чаши. Вставьте чашу в корпус прибора, убедитесь, что она плотно соприкасается с нагревательным элементом.
2. Закройте крышку до щелчка. Подключите прибор к электросети.
3. Нажимая кнопку «Меню», выберите программу «МОЛОЧНАЯ КАША».
4. Нажатием кнопки «Час» и «Мин» установите нужное время приготовления. По умолчанию в программе «МОЛОЧНАЯ КАША» время приготовления составляет 10 минут.
5. При необходимости установите время отложенного старта.
6. Нажмите и удерживайте несколько секунд кнопку «Старт». Загорятся индикаторы кнопка «Старт» и «Подогрев/Отмена». Начнутся выполнение установленной программы и обратный отсчет времени приготовления.
7. Нажав и удерживая кнопку «Меню», можно заранее отключить функцию автоподогрева (индикатор кнопки «Подогрев/Отмена» погаснет). Повторным нажатием кнопки «Меню» можно снова включить данную функцию.
8. По завершении программы прозвучит сигнал. В зависимости от настроек прибор перейдет в режим автоподогрева (горит индикатор кнопки «Подогрев/Отмена») или в режим ожидания (мигает индикатор кнопки «Старт»).
9. Для отмены введенной программы, прерывания процесса приготовления или отключения автоподогрева нажмите и удерживайте кнопку «Подогрев/Отмена».

Рекомендации по приготовлению молочных каш в мультиварке

Программа «МОЛОЧНАЯ КАША» предназначена для приготовления каши из пастеризованного молока малой жирности. Чтобы избежать выкипания молока и получить необходимый результат, рекомендуется перед приготовлением выполнять следующие действия:

- тщательно промывать все цельнозерновые крупы (рис, греча, пшено и т. п.), пока вода не станет прозрачной;
- смазывать чашу мультиварки сливочным маслом перед приготовлением;
- строго соблюдать пропорции, отмеряя ингредиенты согласно рецептам из прилагаемой книги. Уменьшать или увеличивать количество ингредиентов только пропорционально;
- при использовании цельного молока разбавлять его питьевой водой в пропорции 1:1. Свойства молока и круп, в зависимости от места происхождения и производителя, могут различаться, что иногда сказывается на результатах приготовления. Если желаемый результат в программе «МОЛОЧНАЯ КАША» не был достигнут, обратитесь к разделу «Советы

по приготовлению» или воспользуйтесь универсальной программой «МУЛЬТИПОВАР». Оптимальная температура приготовления молочной каши составляет 95°C. Количество ингредиентов и время приготовления устанавливайте согласно рецепту.

Программа «ТУШЕНИЕ»

Рекомендуется для тушения овощей, мяса, птицы, морепродуктов. Возможна ручная установка времени приготовления в диапазоне от 20 минут до 12 часов с шагом установки в 5 минут.

1. Отмерьте и подготовьте продукты согласно рецепту, выложите в чашу. Следите за тем, чтобы все ингредиенты (включая жидкость) находились ниже максимальной отметки на внутренней поверхности чаши.
2. Вставьте чашу в корпус прибора, убедитесь, что она плотно соприкасается с нагревательным элементом.
3. Закройте крышку до щелчка, подключите прибор к электросети.
4. Нажимая кнопку «Меню», выберите программу «ТУШЕНИЕ».
5. Нажатием кнопки «Час» и «Мин» установите нужное время приготовления. По умолчанию в программе «ТУШЕНИЕ» время приготовления составляет 1 час.
6. При необходимости установите время отложенного старта.
7. Нажмите и удерживайте несколько секунд кнопку «Старт». Загорятся индикаторы кнопка «Старт» и «Подогрев/Отмена». Начнутся выполнение установленной программы и обратный отсчет времени приготовления.
8. Нажав и удерживая кнопку «Меню», можно заранее отключить функцию автоподогрева (индикатор кнопки «Подогрев/Отмена» погаснет). Повторным нажатием кнопки «Меню» можно снова включить данную функцию.
9. По завершении программы прозвучит сигнал. В зависимости от настроек прибор перейдет в режим автоподогрева (горит индикатор кнопки «Подогрев/Отмена») или в режим ожидания (мигает индикатор кнопки «Старт»).
10. Для отмены введенной программы, прерывания процесса приготовления или режима автоподогрева нажмите и удерживайте кнопку «Подогрев/Отмена».



Если ожидаемый результат не был достигнут, обратитесь к разделу «Советы по приготовлению», где вы сможете найти ответы на наиболее часто возникающие вопросы и получить необходимые рекомендации.

Программа «ЖАРКА»

Рекомендуется для жарки мяса, овощей, птицы, морепродуктов. Возможна ручная установка времени приготовления в диапазоне от 5 минут до 1 часа 30 минут с шагом установки в 1 минуту.

Функция «Отложенный старт» в данной программе недоступна.

1. Отмерьте и подготовьте продукты согласно рецепту, равномерно разложите продукты в чаше и вставьте ее в корпус прибора. Убедитесь, что чаша плотно соприкасается с нагревательным элементом. Добавьте масло по рецепту.

2. Закройте крышку до щелчка. Подключите прибор к электросети.
3. Нажимая кнопку «Меню», выберите программу «ЖАРКА».
4. Нажатием кнопок «Час» и «Мин» установите нужное время приготовления. По умолчанию в программе «ЖАРКА» время приготовления составляет 15 минут.
5. Нажми и удерживайте несколько секунд кнопку «Старт». Загорятся индикаторы кнопок «Старт» и «Подогрев/Отмена». Начнется выполнение установленной программы и обратный отсчет времени приготовления.
6. Нажав и удерживая кнопку «Меню», можно заранее отключить функцию автоподогрева (индикатор кнопки «Подогрев/Отмена» погаснет). Повторным нажатием кнопки «Меню» можно снова включить данную функцию.
7. По завершении программы прозвучит сигнал. В зависимости от настроек прибор перейдет в режим автоподогрева (горит индикатор кнопки «Подогрев/Отмена») или в режим ожидания (мигает индикатор кнопки «Старт»).
8. Для отмены введенной программы, прерывания процесса приготовления или режима автоподогрева нажмите и удерживайте кнопку «Подогрев/Отмена».



Рекомендуем во избежание пригорания ингредиентов следовать инструкциям из книги рецептов и периодически помешивать содержимое чаши.

Если ожидаемый результат не был достигнут, обратитесь к разделу «Советы по приготовлению», где вы сможете найти ответы на наиболее часто возникающие вопросы и получить необходимые рекомендации.

Программа «СУП»

Программа рекомендуется для приготовления различных бульонов и первых блюд, а также компотов и напитков. Возможна ручная установка времени приготовления в диапазоне от 20 минут до 8 часов с шагом установки в 5 минут.

1. Отмерьте и подготовьте продукты согласно рецепту, выложите в чашу. Следите за тем, чтобы все ингредиенты (включая жидкость) находились ниже максимальной отметки на внутренней поверхности чаши.
2. Вставьте чашу в корпус прибора, убедитесь, что чаша плотно соприкасается с нагревательным элементом.
3. Закройте крышку до щелчка. Подключите прибор к электросети.
4. Нажимая кнопку «Меню», выберите программу «СУП».
5. Нажатием кнопок «Час» и «Мин» установите нужное время приготовления. По умолчанию в программе «СУП» время приготовления составляет 1 час.
6. При необходимости установите время отложенного старта.
7. Нажмите и удерживайте несколько секунд кнопку «Старт». Загорятся индикаторы кнопок «Старт» и «Подогрев/Отмена», начнется выполнение установленной программы и обратный отсчет времени ее работы.

8. Нажав и удерживая кнопку «Меню», можно заранее отключить функцию автоподогрева (индикатор кнопки «Подогрев/Отмена» погаснет). Повторным нажатием кнопки «Меню» можно снова включить данную функцию.
9. По завершении программы прозвучит сигнал. В зависимости от настроек прибор перейдет в режим автоподогрева (горит индикатор кнопки «Подогрев/Отмена») или в режим ожидания (мигает индикатор кнопки «Старт»).
10. Для отмены введенной программы, прерывания процесса приготовления или режима автоподогрева нажмите и удерживайте кнопку «Подогрев/Отмена».



Если ожидаемый результат не был достигнут, обратитесь к разделу «Советы по приготовлению», где вы сможете найти ответы на наиболее часто возникающие вопросы и получить необходимые рекомендации.


Программа «НА ПАРУ»

Рекомендуется для приготовления на пару овощей, рыбы, мяса, мантов, диетических и вегетарианских блюд, детского меню. Возможна ручная установка времени приготовления в диапазоне от 5 минут до 2 часов с шагом установки в 5 минут.

Обратный отсчет времени работы программы приготовления начнется после выхода прибора на рабочий режим (после закипания воды).

Налейте в чашу 600-1000 мл воды. Установите в чашу контейнер для приготовления на пару.

1. Отмерьте и подготовьте продукты согласно рецепту, равномерно разложите их в контейнере для приготовления на пару и вставьте чашу в корпус прибора. Убедитесь, что чаша плотно соприкасается с нагревательным элементом.
2. Закройте крышку до щелчка, подключите прибор к электросети.
3. Нажимая кнопку «Меню», выберите программу «НА ПАРУ».
4. Нажатием кнопок «Час» и «Мин» установите нужное время приготовления. По умолчанию в программе «НА ПАРУ» время приготовления составляет 15 минут.
5. При необходимости установите время отложенного старта.
6. Нажмите и удерживайте несколько секунд кнопку «Старт». Загорятся индикаторы кнопок «Старт» и «Подогрев/Отмена», начнется выполнение установленной программы. Обратный отсчет времени ее работы начнется после закипания воды и образования достаточного количества пара в чаше. Нажав и удерживая кнопку «Меню», можно заранее отключить функцию автоподогрева (индикатор кнопки «Подогрев/Отмена» погаснет).
7. Повторным нажатием кнопки «Меню» можно снова включить данную функцию.
8. По завершении программы прозвучит сигнал. В зависимости от настроек прибор перейдет в режим автоподогрева (горит индикатор кнопки «Подогрев/Отмена»), или в режим ожидания (мигает индикатор кнопки «Старт»).
9. Для отмены введенной программы, прерывания процесса приготовления или режима автоподогрева нажмите и удерживайте кнопку «Подогрев/Отмена».

 Если вы не используете автоматические настройки времени в данной программе, воспользуйтесь Таблицей рекомендованного времени приготовления на пару для различных продуктов.

Если ожидаемый результат не был достигнут, обратитесь к разделу «Советы по приготовлению», где вы сможете найти ответы на наиболее часто возникающие вопросы и получить необходимые рекомендации.

Программа «МАКАРОНЫ»

Рекомендуется для приготовления макаронных изделий,пельменей, сосисок, хинкали, отваривания яиц и т. д. Возможна ручная установка времени приготовления в диапазоне от 2 до 20 минут с шагом установки в 1 минуту. Программа предусматривает доведение воды до кипения, загрузку ингредиентов и их дальнейшее приготовление. Обратный отсчет времени работы программы приготовления начнется после закипания воды.

Функция «Отложенный старт» в данной программе недоступна.

1. Налейте в чашу воды. Следите за тем, чтобы уровень воды был ниже максимальной отметки на внутренней поверхности чаши. Установите чашу в корпус прибора, убедитесь, что она плотно соприкасается с нагревательным элементом.
2. Закройте крышку до щелчка. Подключите прибор к электросети.
3. Нажимая кнопку «Меню», выберите программу «МАКАРОНЫ».
4. Нажатием кнопок «Час» и «Мин» установите нужное время приготовления. По умолчанию в программе «МАКАРОНЫ» время приготовления составляет 8 минут.
5. Нажмите и удерживайте несколько секунд кнопку «Старт». Загорятся индикаторы кнопок «Старт» и «Подогрев/Отмена», начнется выполнение установленной программы.
6. Нажав и удерживая кнопку «Меню», можно заранее отключить функцию автоподогрева (индикатор кнопки «Подогрев/Отмена» погаснет). Повторным нажатием кнопки «Меню» можно снова включить данную функцию.
7. После закипания воды прозвучит сигнал. Осторожно откройте крышку и опустите продукты в кипящую воду, закройте крышку до щелчка. Нажмите кнопку «Старт». Начнется выполнение установленной программы и обратный отсчет времени приготовления.
8. По завершении программы прозвучит сигнал. В зависимости от настроек прибор перейдет в режим автоподогрева (горит индикатор кнопки «Подогрев/Отмена») или в режим ожидания (мигает индикатор кнопки «Старт»).
9. Для отмены введенной программы, прерывания процесса приготовления или режима автоподогрева нажмите и удерживайте кнопку «Подогрев/Отмена».



При приготовлении некоторых продуктов (например, макарон, пельменей и др.) образуется пена. Для предотвращения ее возможного вытекания за пределы чаши можно открыть крышку через несколько минут после загрузки продуктов в кипящую воду.



Если ожидаемый результат не был достигнут, обратитесь к разделу «Советы по приготовлению», где вы сможете найти ответы на наиболее часто возникающие вопросы и получить необходимые рекомендации.

Программа «ТОМЛЕНИЕ»

Рекомендуется для приготовления тушенки, рульки. Возможна ручная установка времени приготовления в диапазоне от 1 до 8 часов с шагом установки в 10 минут.

1. Отмерьте и подготовьте продукты согласно рецепту, переложите в чашу. Следите за тем, чтобы все ингредиенты (включая жидкость) находились ниже максимальной отметки на внутренней поверхности чаши.
2. Вставьте чашу в корпус прибора, убедитесь, что она плотно соприкасается с нагревательным элементом.
3. Закройте крышку до щелчка, подключите прибор к электросети.
4. Нажимая кнопку «Меню», выберите программу «ТОМЛЕНИЕ».
5. Нажатием кнопок «Час» и «Мин» установите нужное время приготовления. По умолчанию в программе «ТОМЛЕНИЕ» время приготовления составляет 5 часов.
6. При необходимости установите время отложенного старта.
7. Нажмите и удерживайте несколько секунд кнопку «Старт». Загорятся индикаторы кнопок «Старт» и «Подогрев/Отмена». Начнется выполнение установленной программы и обратный отсчет времени приготовления.
8. Нажав и удерживая кнопку «Меню», можно заранее отключить функцию автоподогрева (индикатор кнопки «Подогрев/Отмена» погаснет). Повторным нажатием кнопки «Меню» можно снова включить данную функцию.
9. По завершении программы прозвучит сигнал. В зависимости от настроек прибор перейдет в режим автоподогрева (горит индикатор кнопки «Подогрев/Отмена») или в режим ожидания (мигает индикатор кнопки «Старт»).
10. Для отмены введенной программы, прерывания процесса приготовления или режима автоподогрева нажмите и удерживайте кнопку «Подогрев/Отмена».



Если ожидаемый результат не был достигнут, обратитесь к разделу «Советы по приготовлению», где вы сможете найти ответы на наиболее часто возникающие вопросы и получить необходимые рекомендации.

Программа «ВАРКА»

Рекомендуется для приготовления овощей и бобовых. Возможна ручная установка времени приготовления в диапазоне от 5 минут до 2 часов с шагом установки в 5 минут.

1. Отмерьте и подготовьте продукты согласно рецепту, переложите в чашу. Следите за тем, чтобы все ингредиенты (включая жидкость) находились ниже максимальной отметки на внутренней поверхности чаши.
2. Вставьте чашу в корпус прибора, убедитесь, что она плотно соприкасается с нагревательным элементом.
3. Закройте крышку до щелчка, подключите прибор к электросети.
4. Нажимая кнопку «Меню», выберите программу «ВАРКА».
5. Нажатием кнопок «Час» и «Мин» установите нужное время приготовления. По умолчанию в программе «ВАРКА» время приготовления составляет 40 минут.
6. При необходимости установите время отложенного старта.

7. Нажмите и удерживайте несколько секунд кнопку «Старт». Загорятся индикаторы кнопок «Старт» и «Подогрев/Отмена», начнутся выполнение установленной программы и обратный отсчет времени ее работы.
8. Нажав и удерживая кнопку «Меню», можно заранее отключить функцию автоподогрева (индикатор кнопки «Подогрев/Отмена» погаснет). Повторным нажатием кнопки «Меню» можно снова включить данную функцию.
9. По завершении программы прозвучит сигнал. В зависимости от настроек прибор перейдет в режим автоподогрева (горит индикатор кнопки «Подогрев/Отмена») или в режим ожидания (мигает индикатор кнопки «Старт»).
10. Для отмены введенной программы, прерывания процесса приготовления или режима автоподогрева нажмите и удерживайте кнопку «Подогрев/Отмена».



Если ожидаемый результат не был достигнут, обратитесь к разделу «Советы по приготовлению», где вы сможете найти ответы на наиболее часто возникающие вопросы и получить необходимые рекомендации.

Программа «ВЫПЕЧКА»

Программа рекомендуется для выпечки бисквитов, запеканок, пирогов из дрожжевого и слоеного теста. Возможна ручная установка времени приготовления в диапазоне от 20 минут до 8 часов с шагом установки в 5 минут.

1. Отмерьте и подготовьте ингредиенты по рецепту, переложите в чашу. Следите за тем, чтобы все ингредиенты занимали не более половины объема чаши.
2. Вставьте чашу в корпус прибора, убедитесь, что она плотно соприкасается с нагревательным элементом.
3. Закройте крышку до щелчка. Подключите прибор к электросети.
4. Нажимая кнопку «Меню», выберите программу «ВЫПЕЧКА».
5. Нажатием кнопок «Час» и «Мин» установите нужное время приготовления. По умолчанию в программе «ВЫПЕЧКА» время приготовления составляет 1 час.
6. При необходимости установите время отложенного старта.
7. Нажмите и удерживайте несколько секунд кнопку «Старт». Загорятся индикаторы кнопок «Старт» и «Подогрев/Отмена». Начнутся выполнение установленной программы и обратный отсчет времени приготовления.
8. Нажав и удерживая кнопку «Меню», можно заранее отключить функцию автоподогрева (индикатор кнопки «Подогрев/Отмена» погаснет). Повторным нажатием кнопки «Меню» можно снова включить данную функцию.
9. По завершении программы прозвучит сигнал. В зависимости от настроек прибор перейдет в режим автоподогрева (горит индикатор кнопки «Подогрев/Отмена») или в режим ожидания (мигает индикатор кнопки «Старт»).
10. Для отмены введенной программы, прерывания процесса приготовления или режима автоподогрева нажмите и удерживайте кнопку «Подогрев/Отмена».



Готовность бисквита можно проверить, воткнув в него деревянную палочку (зубочистку). Если ее вынуть и на ней не останется фрагментов налипшего теста – бисквит готов.

При приготовлении хлеба рекомендуется отключать функцию автоматического подогрева блюда на всех этапах приготовления.



Если ожидаемый результат не был достигнут, обратитесь к разделу «Советы по приготовлению», где вы сможете найти ответы на наиболее часто возникающие вопросы и получить необходимые рекомендации.

Программа «КРУПЫ»

Программа рекомендуется для варки рассыпчатых каш из разных видов круп, приготовления различных гарниров. Возможна ручная установка времени приготовления в диапазоне от 5 минут до 4 часов с шагом установки в 5 минут.

1. Отмерьте и подготовьте ингредиенты согласно рецепту, переложите в чашу. Следите за тем, чтобы все ингредиенты (включая жидкость) находились ниже максимальной отметки на внутренней поверхности чаши.
2. Вставьте чашу в корпус прибора, убедитесь, что она плотно соприкасается с нагревательным элементом.
3. Закройте крышку до щелчка. Подключите прибор к электросети.
4. Нажимая кнопку «Меню», выберите программу «КРУПЫ».
5. Нажатием кнопок «Час» и «Мин» установите нужное время приготовления. По умолчанию в программе «КРУПЫ» время приготовления составляет 35 минут.
6. При необходимости установите время отложенного старта.
7. Нажмите и удерживайте несколько секунд кнопку «Старт». Загорятся индикаторы кнопок «Старт» и «Подогрев/Отмена». Начнутся выполнение установленной программы и обратный отсчет времени приготовления.
8. Нажав и удерживая кнопку «Меню», можно заранее отключить функцию автоподогрева (индикатор кнопки «Подогрев/Отмена» погаснет). Повторным нажатием кнопки «Меню» можно снова включить данную функцию.
9. По завершении программы прозвучит сигнал. В зависимости от настроек прибор перейдет в режим автоподогрева (горит индикатор кнопки «Подогрев/Отмена») или в режим ожидания (мигает индикатор кнопки «Старт»).
10. Для отмены введенной программы, прерывания процесса приготовления или режима автоподогрева нажмите и удерживайте кнопку «Подогрев/Отмена».




Если ожидаемый результат не был достигнут, обратитесь к разделу «Советы по приготовлению», где вы сможете найти ответы на наиболее часто возникающие вопросы и получить необходимые рекомендации.

Программа «ПЛОВ»

Программа рекомендуется для приготовления различных видов плова. Возможна ручная установка времени приготовления в диапазоне от 20 минут до 1 часа 30 минут с шагом установки в 10 минут.

1. Отмерьте ингредиенты по рецепту. Положите ингредиенты в чашу. Следите за тем, чтобы все ингредиенты (включая жидкость) находились ниже максимальной отметки на внутренней поверхности чаши.
2. Вставьте чашу в корпус прибора, убедитесь, что она плотно соприкасается с нагревательным элементом.
3. Закройте крышку до щелчка. Подключите прибор к электросети.
4. Нажимая кнопку «Меню», выберите программу «ПЛОВ».
5. Нажатием кнопок «Час» и «Мин» установите нужное время приготовления. По умолчанию в программе «ПЛОВ» время приготовления составляет 1 час.
6. При необходимости установите время отложенного старта.
7. Нажмите и удерживайте несколько секунд кнопку «Старт». Загорятся индикаторы кнопок «Старт» и «Подогрев/Отмена». Начнется выполнение установленной программы и обратный отсчет времени приготовления.
8. Нажав и удерживая кнопку «Меню», можно заранее отключить функцию автоподогрева (индикатор кнопки «Подогрев/Отмена» погаснет). Повторным нажатием кнопки «Меню» можно снова включить данную функцию.
9. По завершении программы прозвучит сигнал. В зависимости от настроек прибор перейдет в режим автоподогрева (горит индикатор кнопки «Подогрев/Отмена») или в режим ожидания (мигает индикатор кнопки «Старт»).
10. Для отмены введенной программы, прерывания процесса приготовления или режима автоподогрева нажмите и удерживайте кнопку «Подогрев/Отмена».

 Если ожидаемый результат не был достигнут, обратитесь к разделу «Советы по приготовлению», где вы сможете найти ответы на наиболее часто возникающие вопросы и получить необходимые рекомендации.

Программа «ЙОГУРТ»

Йогурт – кисломолочный продукт с полезными свойствами, популярный во всем мире. С помощью программы «ЙОГУРТ» вы можете приготовить различные вкусные и полезные йогурты у себя дома. Возможна ручная установка времени приготовления в диапазоне от 6 до 12 часов с шагом установки в 10 минут.

В программе «ЙОГУРТ» функция автоподогрева недоступна.

1. Отмерьте ингредиенты согласно рецепту, переложите в чашу. Следите за тем, чтобы все ингредиенты находились ниже отметки 1/2 на внутренней поверхности чаши.
2. Вставьте чашу в корпус прибора, убедитесь, что она плотно соприкасается с нагревательным элементом.
3. Закройте крышку до щелчка. Подключите прибор к электросети.
4. Нажимая кнопку «Меню», выберите программу «ЙОГУРТ».
5. Нажатием кнопок «Час» и «Мин» установите нужное время приготовления. По умолчанию в программе «ЙОГУРТ» время приготовления составляет 8 часов.
6. При необходимости установите время отложенного старта.

7. Нажмите и удерживайте несколько секунд кнопку «Старт». Загорится индикатор кнопки «Старт». Начнется выполнение установленной программы и обратный отсчет времени приготовления.
8. По завершении программы прозвучит сигнал. Прибор перейдет в режим ожидания (мигает индикатор кнопки «Старт»).
9. Для отмены введенной программы или прерывания процесса приготовления нажмите и удерживайте кнопку «Подогрев/Отмена».



Для приготовления йогуртов вы можете использовать специальный комплект баночек для йогурта REDMOND RAM-G1 (приобретается отдельно).



Если ожидаемый результат не был достигнут, обратитесь к разделу «Советы по приготовлению», где вы сможете найти ответы на наиболее часто возникающие вопросы и получить необходимые рекомендации.

Программа «ПИЦЦА»

Рекомендуется для приготовления пиццы. Возможна ручная установка времени приготовления в диапазоне от 20 минут до 1 часа с шагом установки в 5 минут.

1. Отмерьте и подготовьте ингредиенты согласно рецепту, выложите в чашу.
2. Вставьте чашу в корпус прибора, убедитесь, что она плотно соприкасается с нагревательным элементом.
3. Закройте крышку до щелчка. Подключите прибор к электросети.
4. Нажимая кнопку «Меню», выберите программу «ПИЦЦА».
5. Нажатием кнопок «Час» и «Мин» установите нужное время приготовления. По умолчанию в программе «ПИЦЦА» время приготовления составляет 25 минут.
6. При необходимости установите время отложенного старта.
7. Нажмите и удерживайте несколько секунд кнопку «Старт». Загорятся индикаторы кнопок «Старт» и «Подогрев/Отмена». Начнется выполнение установленной программы и обратный отсчет времени приготовления.
8. Нажав и удерживая кнопку «Меню», можно заранее отключить функцию автоподогрева (индикатор кнопки «Подогрев/Отмена» погаснет). Повторным нажатием кнопки «Меню» можно снова включить данную функцию.
9. По завершении программы прозвучит сигнал. В зависимости от настроек прибор перейдет в режим автоподогрева (горит индикатор кнопки «Подогрев/Отмена») или в режим ожидания (мигает индикатор кнопки «Старт»).
10. Для отмены введенной программы, прерывания процесса приготовления или режима автоподогрева нажмите и удерживайте кнопку «Подогрев/Отмена».



Если ожидаемый результат не был достигнут, обратитесь к разделу «Советы по приготовлению», где вы сможете найти ответы на наиболее часто возникающие вопросы и получить необходимые рекомендации.

Программа «ХЛЕБ»

Рекомендуется для выпечки различных видов хлеба из пшеничной муки и с добавлением ржаной муки. Программа предусматривает полный цикл приготовления от расстойки теста до выпечки. Теперь вы можете самостоятельно испечь вкусный хлеб. Возможна ручная установка времени приготовления в диапазоне от 1 до 6 часов с шагом установки 10 минут. В программе «ХЛЕБ» функция автоподогрева недоступна.

1. Замесите тесто, следуя рекомендациям из выбранного вами рецепта. Выложите тесто в чашу.
2. Установите чашу в корпус мультиварки. Следите за тем, чтобы все ингредиенты находились ниже отметки 1/2 на внутренней поверхности чаши. Убедитесь, что она плотно соприкасается с нагревательным элементом.
3. Закройте крышку до щелчка. Подключите прибор к электросети.
4. Нажимая кнопку «Меню», выберите программу «ХЛЕБ».
5. Нажатием кнопок «Час» и «Мин» установите время, указанное в рецепте. По умолчанию в программе «ХЛЕБ» время приготовления составляет 3 часа.
6. Следует учитывать, что в течение первого часа работы программы идет расстойка теста, а затем непосредственно выпекание.
7. Нажмите и удерживайте несколько секунд кнопку «Старт». Загорится индикатор кнопки «Старт». Начнется выполнение установленной программы и обратный отсчет времени приготовления.
8. По завершении программы прозвучит сигнал. Прибор перейдет в режим ожидания (мигает индикатор кнопки «Старт»).
9. Для отмены введенной программы, прерывания процесса приготовления или режима автоподогрева нажмите и удерживайте кнопку «Подогрев/Отмена».



Перед тем как использовать муку, ее рекомендуется просеять для насыщения кислородом и устранения примесей.

Не рекомендуется использование функции «Отложенный старт», так как это может повлиять на качество выпечки.

Не открывайте крышку мультиварки до полного окончания процесса выпечки! От этого зависит качество выпекаемого продукта.

Для сокращения времени и упрощения приготовления рекомендуем использовать готовые смеси для приготовления хлеба.



Если ожидаемый результат не был достигнут, обратитесь к разделу «Советы по приготовлению», где вы сможете найти ответы на наиболее часто возникающие вопросы и получить необходимые рекомендации.

Программа «ДЕСЕРТЫ»

Рекомендуется для приготовления различных десертов из фруктов и ягод. Возможна ручная установка времени приготовления в диапазоне от 5 минут до 4 часов с шагом установки в 5 минут.

1. Отмерьте ингредиенты согласно рецепту, переложите в чашу. Следите за тем, чтобы все ингредиенты (включая жидкость) находились ниже максимальной отметки на внутренней поверхности чаши.
2. Вставьте чашу в корпус прибора, убедитесь, что она плотно соприкасается с нагревательным элементом.
3. Закройте крышку до щелчка. Подключите прибор к электросети.
4. Нажимая кнопку «Меню», выберите программу «ДЕСЕРТЫ».
5. Нажатием кнопок «Час» и «Мин» установите нужное время приготовления. По умолчанию в программе «ДЕСЕРТЫ» время приготовления составляет 1 час.
6. При необходимости установите время отложенного старта.
7. Нажмите и удерживайте несколько секунд кнопку «Старт». Загорятся индикаторы кнопок «Старт» и «Подогрев/Отмена». Начнется выполнение установленной программы и обратный отсчет времени приготовления.
8. Нажав и удерживая кнопку «Меню», можно заранее отключить функцию автоподогрева (индикатор кнопки «Подогрев/Отмена» погаснет). Повторным нажатием кнопки «Меню» можно снова включить данную функцию.
9. По завершении программы прозвучит сигнал. В зависимости от настроек прибор перейдет в режим автоподогрева (горит индикатор кнопки «Подогрев/Отмена») или в режим ожидания (мигает индикатор кнопки «Старт»).
10. Для отмены введенной программы, прерывания процесса приготовления или режима автоподогрева нажмите и удерживайте кнопку «Подогрев/Отмена».



Если ожидаемый результат не был достигнут, обратитесь к разделу «Советы по приготовлению», где вы сможете найти ответы на наиболее часто возникающие вопросы и получить необходимые рекомендации.

Программа «ЭКСПРЕСС»

Программа быстрого приготовления риса, рассыпчатых каш из круп. В данной программе недоступны регулировки времени приготовления и функция «Отложенный старт».

1. Отмерьте продукты по рецепту, переложите в чашу. Следите за тем, чтобы все ингредиенты (включая жидкость) находились ниже максимальной отметки на внутренней поверхности чаши. Вставьте чашу в корпус прибора, убедитесь, что она плотно соприкасается с нагревательным элементом.
2. Закройте крышку до щелчка. Подключите прибор к электросети.
3. Нажмите и удерживайте несколько секунд кнопку «Экспресс». Начнется выполнение установленной программы приготовления, на дисплее загорится индикатор ЭКСПРЕСС и начнется обратный отсчет времени работы программы.
4. Нажав и удерживая кнопку «Меню», можно заранее отключить функцию автоподогрева (индикатор кнопки «Подогрев/Отмена» погаснет). Повторным нажатием кнопки «Меню» можно снова включить данную функцию.

5. По завершении программы прозвучит сигнал. В зависимости от настроек прибор перейдет в режим автоподогрева (горит индикатор кнопки «Подогрев/Отмена») или в режим ожидания (мигает индикатор кнопки «Старт»).
6. Для отмены введенной программы, прерывания процесса приготовления или режима автоподогрева нажмите и удерживайте кнопку «Подогрев/Отмена».



Если ожидаемый результат не был достигнут, обратитесь к разделу «Советы по приготовлению», где вы сможете найти ответы на наиболее часто возникающие вопросы и получить необходимые рекомендации.

III. ДОПОЛНИТЕЛЬНЫЕ ВОЗМОЖНОСТИ

Расстойка теста

Расстойка (поднятие) – важнейший этап технологии приготовления теста непосредственно перед выпечкой. В процессе формирования нарушается пористость теста, из него выходит практически весь углекислый газ. Во время расстойки происходит интенсивное брожение с образованием до 95% углекислого газа, восстанавливается структура теста и его объем увеличивается до 50-70% от первоначального. Одним из основных условий успешного процесса является отсутствие сквозняков и поддержание постоянной температуры и влажности воздуха, для чего используются специальные шкафы. С помощью мультиварки REDMOND RMC-M95 в программе «МУЛЬТИПОВАР» вы можете создать максимально благоприятные условия для расстойки теста у себя дома.

1. Замесите тесто согласно рецепту. Выложите замешенное тесто в чашу. Следите за тем, чтобы все ингредиенты занимали не более трети объема чаши.
2. Установите чашу в корпус прибора, убедитесь, что она плотно соприкасается с нагревательным элементом.
3. Закройте крышку до щелчка. Подключите прибор к электросети.
4. Нажимая кнопку «Меню», выберите программу «МУЛЬТИПОВАР». На дисплее загорится индикатор температуры приготовления.
5. Нажимая кнопку «Температура», установите температуру приготовления, указанную в книге рецептов. По умолчанию температура в программе «МУЛЬТИПОВАР» составляет 100°C.
6. Нажатием кнопок «Час» и «Мин» установите время приготовления согласно рецепту. По умолчанию в программе «МУЛЬТИПОВАР» время приготовления составляет 15 минут.
7. Нажмите и удерживайте несколько секунд кнопку «Старт». Загорится индикатор кнопки «Старт». Начнутся выполнение установленной программы и обратный отсчет времени приготовления.
8. По завершении программы прозвучит сигнал, начнет мигать индикатор кнопки «Старт». Прибор перейдет в режим ожидания.
9. Для отмены введенной программы или прерывания процесса приготовления нажмите и удерживайте кнопку «Подогрев/Отмена».



В программе «МУЛЬТИПОВАР» возможно приготовление множества различных блюд. Воспользуйтесь книгой рецептов от наших профессиональных поваров либо таблицей рекомендованных температур для приготовления различных блюд и продуктов на данной программе.



Не забывайте, что при расстойке тесто увеличивается в объеме почти вдвое. Чтобы тесто не «убежало», объем его первоначальной закладки не должен превышать половины объема чаши.

При расстойке теста необходимо поддерживать постоянную температуру и влажность окружающей среды. Для получения наилучшего результата не открывайте крышку мультиварки до окончания программы приготовления.

Приготовление фондю

Род блюд, приготавливаемых в жаропрочной посуде, подогреваемой на открытом огне (в домашних условиях – с помощью специальных устройств), давно известен во всем мире. Родиной европейского фондю (от французского *fondre* – «плавить», «таять») безусловно признана Швейцария, где оно считается национальным кулинарным достоянием. Своеобразные аналоги фондю существуют в странах Дальнего Востока: например, китайское хого или японские блюда набэмоно. С помощью мультиварки REDMOND RMC-M95 в программе «МУЛЬТИПОВАР» вы можете приготовить фондю у себя дома. Следуйте рецептам приготовления из книги от наших шеф-поваров.

1. Подготовьте смесь для фондю согласно рецепту, переложите смесь в чашу. Следите за тем, чтобы все ингредиенты (включая жидкость) находились ниже максимальной отметки на внутренней поверхности чаши.
2. Установите чашу в корпус прибора, убедитесь, что она плотно соприкасается с нагревательным элементом.
3. Нажимая кнопку «Меню», выберите программу «МУЛЬТИПОВАР». На дисплее загорится индикатор температуры приготовления.
4. Нажимая кнопку «Температура», установите температуру приготовления, указанную в книге рецептов. По умолчанию температура в программе «МУЛЬТИПОВАР» составляет 100°C.
5. Нажатием кнопок «Час» и «Мин» установите нужное время приготовления. По умолчанию в программе «МУЛЬТИПОВАР» время приготовления составляет 15 минут.
6. При необходимости установите время отложенного старта.
7. Нажмите и удерживайте несколько секунд кнопку «Старт». Загорятся индикаторы кнопки «Старт» и «Подогрев/Отмена». Начнутся выполнение установленной программы и обратный отсчет времени приготовления.
8. Нажав и удерживая кнопку «Меню», можно заранее отключить функцию автоподогрева (индикатор кнопки «Подогрев/Отмена» погаснет). Повторным нажатием кнопки «Меню» можно снова включить данную функцию.

- По завершении программы прозвучит сигнал. В зависимости от настроек прибор перейдет в режим автоподогрева (горит индикатор кнопки «Подогрев/Отмена») или в режим ожидания (мигает индикатор кнопки «Старт»).
- Для отмены введенной программы, прерывания процесса приготовления или режима автоподогрева нажмите и удерживайте кнопку «Подогрев/Отмена».



В программе «МУЛЬТИПОВАР» возможно приготовление множества различных блюд. Воспользуйтесь книгой рецептов от наших профессиональных поваров либо таблицей рекомендованных температур для приготовления различных блюд и продуктов в данной программе.

Приготовление творога

Творог известен человеку с древнейших времен. Из всех молочных продуктов он наиболее богат белком, который очень легко усваивается организмом. Также в составе творога много кальция, полезного для зубов и костей. Это хороший источник витаминов и микроэлементов, которые увеличивают сопротивляемость организма к инфекциям, нормализуют процесс обмена веществ.

Творог великолепно сочетается со сметаной, кефиром, простоквашей, молоком, а также с любимыми фруктами и ягодами. Это идеальная начинка для пирожков, ватрушек и отличная основа для вкусных и полезных запеканок или сырников. Диетологи рекомендуют употреблять натуральный творог небольшой жирности или обезжиренный.

С помощью мультиварки REDMOND RMC-M95 вы можете легко и быстро сделать домашний творог, который можно использовать как конечный продукт или в качестве ингредиента для приготовления других блюд. Следуйте рекомендациям по приготовлению из прилагаемой книги рецептов.

Приготовление сыра

Сыр – еще один представитель кисломолочных продуктов, технология изготовления которых была знакома нашим далеким предкам. Сегодня известны сотни сортов сыра, каждый имеет своих поклонников. По содержанию белка сыр опережает мясо или рыбу, включая важные для нашего организма аминокислоты, витамины, фосфор, цинк, кальций и другие полезные вещества.

Теперь в мультиварке REDMOND RMC-M95 вы можете с легкостью готовить великолепные натуральные домашние сыры и экспериментировать с их вкусами, добавляя различные наполнители. Наши повара разработали несколько рецептов приготовления твердого, творожного и плавленого сыров, которые вы найдете в прилагаемой книге рецептов.



Свойства используемых продуктов могут различаться в зависимости от места происхождения и производителя, что иногда сказывается на результатах приготовления.

IV. В ПОМОЩЬ МАМЕ

Приготовление детского питания

С появлением малыша у мамы прибавляется много хлопот, которым посвящается практически все свободное время. Мультиварка REDMOND RMC-M95 поможет облегчить решение

вопросов, связанных с питанием ребенка и уходом за ним на разных стадиях роста и развития.

В прилагаемой к мультиварке кулинарной книге вы найдете множество рецептов блюд, которые можно давать с момента начала прикорма и до дошкольного возраста. Эта книга была разработана командой наших поваров специально для данной модели. Все представленные рецепты были адаптированы и опробованы непосредственно в мультиварке REDMOND RMC-M95.

Прикорм – это новая для грудничка еда, заменяющая сначала одно, а затем уже и несколько кормлений. Прикормом в зависимости от возраста могут быть различные пюре, каши, кефир, йогурты, бульоны, протертые мясо и рыба.

Возраст 4-6 месяцев	Овощные и фруктовые однокомпонентные пюре из кабачков, цветной капусты, яблок, груш; однокомпонентные соки
Возраст 6-8 месяцев	Овощные пюре из капусты, тыквы, моркови, свеклы с добавлением протертого мяса и рыбы; фруктовые пюре, творог, кефир, йогурты, каши
Возраст 8-12 месяцев	Овощные многокомпонентные пюре из картофеля, томатов, зеленого горошка с добавлением протертого мяса и рыбы; фруктовые пюре, каши, творог, кефир, йогурты, супчики на овощном бульоне

Овощные и фруктовые пюре

Пюре бывают однокомпонентными (из одного вида овощей, фруктов) или многокомпонентными (из смеси нескольких видов). Начинать нужно с однокомпонентного продукта.

Молочные и безмолочные каши

Каша считается одним из самых полезных продуктов для малышей. Пищевая ценность каши зависит от вида крупы и технологии обработки зерна. По сумме разных показателей лидируют гречка и овсянка, содержащие больше всего пищевых волокон, белка, жиров, витаминов и минеральных солей.

Йогурты

Йогурт – полезный и популярный во всем мире кисломолочный продукт, который можно вводить в рацион ребенка уже с 6-месячного возраста. С помощью мультиварки REDMOND RMC-M95 вы можете приготовить различные вкусные и полезные йогурты у себя дома.

Супы

Большую пользу детскому организму приносят различные отвары, супы и бульоны. Они хорошо усваиваются, регулируют водно-солевой баланс, богаты витаминами и обладают высокой энергетической ценностью. Их можно вводить в рацион с 8-месячного возраста. Рецепты приготовления супов и бульонов для малышей вы можете найти в прилагаемой книге рецептов.



ВАЖНО! Приведенная выше информация носит исключительно информативный характер. Перед принятием решения о начале прикорма, выборе смесей или продуктов для детского меню необходимо обязательно проконсультироваться с педиатром или врачом-диетологом!

Стерилизация

Пока иммунитет малыша не окреп в достаточной степени, стерилизация посуды для питания поможет защитить его от многих вредных бактерий. Наиболее эффективными считаются способы стерилизации с помощью воды (автоклав) или пара. В мультиварке REDMOND RMC-M95 можно создать как паровой, так и водяной (медицинский) способы стерилизации, которые являются быстрыми, простыми и эффективными.

Для бутылочек и крупных предметов (водяной способ по принципу автоклава):

1. Бутылочки для кормления наполните водой, герметично закройте крышками и разместите в чаше. Наполните чашу водой до горловины бутылочек. Установите чашу в корпус прибора, убедитесь, что она плотно соприкасается с нагревательным элементом.
2. Закройте крышку до щелчка, подключите прибор к электросети.
3. Нажимая кнопку «Меню», выберите программу «СУП».
4. Нажатием кнопок «Час» и «Мин» установите время стерилизации из книги рецептов. По умолчанию в программе «СУП» время приготовления составляет 1 час.
5. При необходимости установите время отложенного старта.
6. Нажмите и удерживайте несколько секунд кнопку «Старт». Загорятся индикаторы кнопок «Старт» и «Подогрев/Отмена». Начнется выполнение установленной программы и обратный отсчет времени приготовления.
7. Нажав и удерживая кнопку «Меню», отключите функцию автоподогрева (индикатор кнопки «Подогрев/Отмена» погаснет).
8. По завершении программы прозвучит сигнал. Прибор перейдет в режим ожидания (мигает индикатор кнопки «Старт»).
9. Для отмены введенной программы или прерывания процесса приготовления нажмите и удерживайте кнопку «Подогрев/Отмена».
10. По окончании работы программы выньте бутылочки из чаши и оставьте их закрытыми. В таком виде они будут стерильны до 12 часов. При необходимости вылейте воду из бутылочки и используйте ее по назначению.

Для сосок и мелких предметов (паровой способ):

1. Мелкие предметы (соски, столовые приборы, прорезыватели и т. д.) разместите в контейнере для приготовления на пару.
2. Залейте в чашу 600-1000 мл воды, установите чашу в корпус прибора, убедитесь, что она плотно соприкасается с нагревательным элементом. Установите контейнер в чашу.
3. Закройте крышку до щелчка, подключите прибор к электросети.
4. Нажимая кнопку «Меню», выберите программу «НА ПАРУ».
5. Нажатием кнопок «Час» и «Мин» установите время стерилизации согласно рецепту. По умолчанию в программе «НА ПАРУ» время приготовления составляет 15 минут.
6. При необходимости установите время отложенного старта.
7. Нажмите и удерживайте несколько секунд кнопку «Старт». Загорятся индикаторы кнопок «Старт» и «Подогрев/Отмена». Начнется выполнение установленной програм-

мы. Обратный отсчет времени ее работы начнется после закипания воды и образования достаточного количества пара в чаше.

8. Нажав и удерживая кнопку «Меню», отключите функцию автоподогрева (индикатор кнопки «Подогрев/Отмена» погаснет).
9. По завершении программы прозвучит сигнал. Прибор перейдет в режим ожидания (мигает индикатор кнопки «Старт»).
10. Для отмены введенной программы или прерывания процесса приготовления нажмите и удерживайте кнопку «Подогрев/Отмена».

По окончании работы программы все заложённые в контейнер предметы будут простерилизованы.

Пастеризация

Процесс однократного нагревания жидких продуктов до 60°C в течение 1 часа либо до температуры 70-80°C на несколько минут применяется для обеззараживания продуктов, а также для продления срока их хранения. Пищевая ценность продуктов при пастеризации практически не изменяется, сохраняются все вкусовые качества и ценные компоненты (витамины, ферменты). Пастеризованные продукты необходимо хранить при пониженных температурах не более 24 часов. В мультиварке REDMOND RMC-M95 можно пастеризовать продукты в программе «МУЛЬТИПОВАР».

1. Залейте продукт в чашу, но не выше максимальной отметки, указанной на внутренней поверхности чаши. Установите чашу в мультиварку, убедитесь, что она плотно соприкасается с нагревательным элементом.
2. Закройте крышку до щелчка, подключите прибор к электросети.
3. Нажимая кнопку «Меню», выберите программу «МУЛЬТИПОВАР».
4. Нажимая кнопку «Температура», установите температуру 75°C. В программе «МУЛЬТИПОВАР» температура по умолчанию составляет 100°C.
5. Нажатием кнопок «Час» и «Мин» установите время приготовления в соответствии с приведенной ниже таблицей. По умолчанию в программе «МУЛЬТИПОВАР» время приготовления составляет 15 минут.
6. Нажмите и удерживайте несколько секунд кнопку «Старт». Загорится индикатор кнопки «Старт». Начнется выполнение установленной программы и обратный отсчет времени приготовления.
7. Нажав и удерживая кнопку «Меню», отключите функцию автоподогрева (индикатор кнопки «Подогрев/Отмена» погаснет).
8. По завершении программы прозвучит сигнал. Прибор перейдет в режим ожидания (мигает индикатор кнопки «Старт»).
9. Для отмены введенной программы или прерывания процесса тепловой обработки нажмите и удерживайте кнопку «Подогрев/Отмена».

По окончании программы выньте пастеризованный продукт из мультиварки, остудите и храните в холодном месте.

Таблица времени пастеризации в зависимости от объема жидкости

Объем, л	0,5	1,0	1,5	2,0	2,5	3,0
Время пастеризации	50 минут	1 час 05 минут	1 час 15 минут	1 час 25 минут	1 час 35 минут	1 час 45 минут

Подогрев детских продуктов

В мультиварке REDMOND RMC-M95 можно создать эффект водяной бани. Это быстрый и безопасный способ равномерно подогреть молочную смесь или баночки с детским питанием до комфортной для ребенка температуры.

1. Залейте в чашу 2 литра воды, разместите в чаше емкости с продуктом.
2. Установите чашу в мультиварку, убедитесь, что она плотно соприкасается с нагревательным элементом.
3. Закройте крышку до щелчка, подключите прибор к электросети.
4. Нажимая кнопку «Меню», выберите программу «МУЛЬТИПОВАР».
5. Нажимая кнопку «Температура», установите температуру 40°C. В программе «МУЛЬТИПОВАР» температура по умолчанию составляет 100°C.
6. Нажатием кнопок «Час» и «Мин» установите необходимое время подогрева. По умолчанию в программе «МУЛЬТИПОВАР» время приготовления составляет 15 минут.
7. При необходимости установите время отложенного старта.
8. Нажмите и удерживайте несколько секунд кнопку «Старт». Загорится индикатор кнопки «Старт» и начнется выполнение программы.
9. Минимальное время разогрева продукта от комнатной температуры до 40°C составит 20 минут, далее эта температура будет поддерживаться в течение установленного времени работы программы.
10. По завершении программы прозвучит сигнал. Прибор перейдет в режим ожидания (мигает индикатор кнопки «Старт»).
11. Для отмены введенной программы или прерывания процесса приготовления нажмите и удерживайте кнопку «Подогрев/Отмена».



Перед употреблением обязательно встряхните емкость с подогретым продуктом!



ВНИМАНИЕ: не рекомендуется подогревать молоко или детское питание в микроволновой печи, так как неравномерный нагрев продукта может разрушить некоторые витамины, а также привести к ожогам во время кормления.

V. УХОД ЗА ПРИБОРОМ**Общие правила и рекомендации**

- Перед первым использованием прибора, а также для удаления запаха пищи в мультиварке после приготовления рекомендуем обработать в ней в течение 15 минут половину лимона в программе «НА ПАРУ».

- Если вы не используете прибор длительное время, отключите его от электросети. Рабочая камера, включая нагревательный диск, чаша, внутренняя крышка, контейнер для сбора конденсата и паровой клапан должны быть чистыми и сухими.
- Прежде чем приступать к очистке изделия, убедитесь, что оно отключено от электросети и полностью остыло. Для очистки используйте мягкую ткань и деликатные средства для мытья посуды.



ЗАПРЕЩАЕТСЯ использование при очистке прибора грубых салфеток или губок, абразивных паст. Также недопустимо использование любых химически агрессивных или других веществ, не рекомендованных к применению для предметов, контактирующих с пищей.



ЗАПРЕЩАЕТСЯ погружать корпус прибора в воду или помещать его под струю воды!

- Будьте аккуратны при очистке резиновых (силиконовых) деталей мультиварки: их повреждение или деформация может привести к неправильной работе прибора.
- Корпус изделия можно очищать по мере загрязнения. Чашу, внутреннюю крышку, контейнер для сбора конденсата и съемный паровой клапан необходимо очищать после каждого использования прибора. Конденсат, образующийся в процессе приготовления пищи в мультиварке, удаляйте после каждого использования устройства. Внутренние поверхности рабочей камеры очищайте по необходимости.

Очистка корпуса

Очищайте корпус изделия мягкой влажной кухонной салфеткой или губкой. Возможно применение деликатного чистящего средства. Во избежание возможных подтеков от воды и разводов на корпусе рекомендуем протереть его поверхность насухо.

Очистка чаши

Вы можете очищать чашу как вручную, используя мягкую губку и средство для мытья посуды, так и в посудомоечной машине (в соответствии с рекомендациями ее производителя).

При сильном загрязнении налейте в чашу теплой воды и оставьте на некоторое время отмокать, после чего произведите очистку. Обязательно протрите внешнюю поверхность чаши насухо, прежде чем установить ее в корпус мультиварки.

При регулярной эксплуатации чаши возможно полное или частичное изменение цвета ее внутреннего антипригарного покрытия. Это не является признаком дефекта чаши.

Очистка внутренней крышки

Порядок извлечения и установки внутренней крышки см. на схеме **A4** (стр. 6).

Для очистки основной и съемной внутренней крышек используйте влажную кухонную салфетку или губку. Перед установкой внутренней крышки вытрите поверхности обеих крышек насухо.

Очистка съемного парового клапана

Паровой клапан установлен в специальном гнезде на верхней крышке прибора. Порядок очистки см. на схеме **A5** (стр. 7).



ВНИМАНИЕ! Во избежание деформации резинки клапана не скручивайте и не вытягивайте ее при снятии, очистке и установке.

Удаление конденсата

В данной модели конденсат скапливается в специальной полости на корпусе прибора вокруг чаши и стекает в специальный контейнер, расположенный в задней части прибора. Для очистки контейнера промойте его под струей воды, следуя вышеупомянутым правилам. Оставшийся в полости вокруг чаши конденсат удалите с помощью кухонной салфетки.

Очистка рабочей камеры

При строгом соблюдении указаний данного руководства вероятность попадания жидкости, частичек пищи или мусора внутрь рабочей камеры прибора минимальна.

Если существенное загрязнение все же произошло, следует очистить внешнюю поверхность рабочей камеры во избежание некорректной работы или поломки прибора.

STOP *Прежде чем очищать рабочую камеру мультиварки, убедитесь, что прибор отключен от электросети и полностью остыл!*

Боковые стенки рабочей камеры, поверхность нагревательного диска и кожух центрального термодатчика (расположен в середине нагревательного диска) можно очистить увлажненной (не мокрой!) губкой или салфеткой. Если вы применяете моющее средство, необходимо тщательно удалить его остатки, чтобы исключить появление нежелательного запаха при последующем приготовлении пищи.

При попадании инородных тел в углубление вокруг центрального термодатчика аккуратно удалите их пинцетом, не надавливая на кожух датчика.

При загрязнении поверхности нагревательного диска допустимо использовать увлажненную губку средней жесткости или синтетическую щетку.

i *При регулярной эксплуатации прибора со временем возможно полное или частичное изменение цвета нагревательного диска. Это не является признаком неисправности устройства и не влияет на правильность его работы.*

Хранение и транспортировка

Перед хранением и повторной эксплуатацией очистите и полностью просушите все части прибора. Храните прибор в сухом вентилируемом месте вдали от нагревательных приборов и попадания прямых солнечных лучей.

При транспортировке и хранении запрещается подвергать прибор механическим воздействиям, которые могут привести к повреждению прибора и/или нарушению целостности упаковки.

Необходимо беречь упаковку прибора от попадания воды и других жидкостей.

VI. СОВЕТЫ ПО ПРИГОТОВЛЕНИЮ

Ошибки при приготовлении и способы их устранения

В представленной ниже таблице собраны типичные ошибки, допускаемые при приготовлении пищи в мультиварках, рассмотрены возможные причины и пути решения.

БЛЮДО НЕ ПРИГОТОВИЛОСЬ ДО КОНЦА

Возможные причины		Способы решения
Крышка прибора была не закрыта или закрыта неплотно, поэтому температура приготовления была недостаточно высока		Во время приготовления не открывайте крышку мультиварки без необходимости. Закрывайте крышку до щелчка. Убедитесь, что ничто не мешает плотному закрытию крышки прибора и уплотнительная резинка на внутренней крышке не деформирована
Чаша и нагревательный элемент плохо контактируют, поэтому температура приготовления была недостаточной		Чаша должна быть установлена в корпус прибора ровно, плотно прилегая дном к нагревательному диску. Убедитесь, что в рабочей камере мультиварки нет посторонних предметов. Не допускайте загрязнений нагревательного диска
Неудачный подбор ингредиентов блюда. Данные ингредиенты не подходят для приготовления выбранным вами способом или была выбрана неверная программа приготовления. Ингредиенты нарезаны слишком крупно, нарушены общие пропорции закладки продуктов. Время приготовления было недостаточным		Желательно использовать проверенные (адаптированные для данной модели прибора) рецепты. Подбор ингредиентов, способ их нарезки, пропорции закладки, выбор программы и времени приготовления должны соответствовать выбранному рецепту
При приготовлении на пару: в чаше слишком мало воды, чтобы обеспечить достаточную плотность пара		Наливайте в чашу воду обязательно в рекомендуемом рецептом объеме. При необходимости проверяйте уровень воды в процессе приготовления
При жарке	В чаше слишком много растительного масла	При обычной жарке достаточно, чтобы масло покрывало дно чаши тонким слоем.
	Избыток влаги в чаше	Не закрывайте крышку мультиварки при жарке, если это не прописано в рецепте. Свежемороженые продукты перед жаркой обязательно разморозьте и слейте с них воду
При варке: выкипание бульона при варке продуктов с повышенной кислотностью		Некоторые продукты требуют специальной обработки перед варкой: промывки, пассерования и т. п. Следуйте рекомендациям выбранного рецепта
При выпечке (тесто не пропеклось)	В процессе расстойки тесто пристало к внутренней крышке и перекрыло клапан выпуска пара	Закладывайте в чашу тесто в меньшем объеме
	В чаше слишком много теста	Излеките выпечку из чаши, переверните и снова поместите в чашу, после чего продолжите приготовление. В дальнейшем при выпечке закладывайте в чашу тесто в меньшем объеме

ПРОДУКТ ПЕРЕВАРИЛСЯ

Слишком малые размеры ингредиентов или слишком длительное время приготовления	Обратитесь к проверенному (адаптированному для данной модели прибора) рецепту. Подбор ингредиентов, способ их нарезки, пропорции закладки, выбор программы и времени приготовления должны соответствовать его рекомендациям
После приготовления готовое блюдо слишком долго стояло на автоподогреве	Длительное использование функции автоподогрева нежелательно. Если в вашей модели мультиварки предусмотрено предварительное отключение данной функции, вы можете использовать эту возможность

ПРИ ВАРКЕ ПРОДУКТ ВЫКИПАЕТ

При варке молочной каши выкипает молоко	Качество и свойства молока могут зависеть от места и условий его производства. Рекомендуем использовать только ультрапастеризованное молоко с жирностью до 2,5%. При необходимости молоко можно немного разбавить питьевой водой
Ингредиенты перед варкой были не обработаны либо обработаны неправильно (плохо промыты и т. д.). Не соблюдены пропорции ингредиентов или неверно выбран тип продукта	Обратитесь к проверенному (адаптированному для данной модели прибора) рецепту. Подбор ингредиентов, способ их предварительной обработки, пропорции закладки должны соответствовать его рекомендациям. Цельнозерновые крупы, мясо, рыбу и морепродукты всегда тщательно промывайте до чистой воды
Продукт образует пену	Рекомендуется тщательно промывать продукт, снимать клапан или готовить при открытой крышке

БЛЮДО ПРИГОРАЕТ

Чаша была плохо очищена после предыдущего приготовления пищи. Антипригарное покрытие чаши повреждено	Прежде чем начать готовить, убедитесь, что чаша хорошо вымыта и антипригарное покрытие не имеет повреждений
Общий объем закладки продукта меньше рекомендуемого в рецепте	Обратитесь к проверенному (адаптированному для данной модели прибора) рецепту
Слишком длительное время приготовления	Сократите время приготовления или следуйте указаниям рецепта, адаптированного для данной модели прибора
При жарке: в чаше отсутствует масло, продукты редко перемешивали или переворачивали	При обычной жарке налейте в чашу немного растительного масла – так, чтобы оно покрывало дно чаши тонким слоем. Для равномерной обжарки продукты в чаше следует периодически помешивать или переворачивать каждые 5-7 минут
При тушении: в чаше недостаточно влаги	Добавляйте в чашу больше жидкости. Во время приготовления не открывайте крышку мультиварки без необходимости
При варке: в чаше слишком мало жидкости (не соблюдены пропорции ингредиентов)	Соблюдайте правильное соотношение жидкости и твердых ингредиентов
При выпечке: внутренняя поверхность чаши не была смазана маслом перед приготовлением	Перед закладкой теста смазывайте дно и стенки чаши сливочным или растительным маслом (не следует наливать масло в чашу!)

i В ряде моделей мультиварок REDMOND в программах «ТУШЕНИЕ» и «СУП» при недостатке в чаше жидкости срабатывает система защиты от перегрева прибора. В этом случае программа приготовления останавливается и мультиварка переходит в режим автоподогрева.

ПРОДУКТ ПОТЕРЯЛ ФОРМУ НАРЕЗКИ

Продукты перемешивали слишком часто	При обычной жарке перемешивайте блюдо не чаще чем через каждые 5-7 минут
Слишком длительное время приготовления	Сократите время приготовления, используйте рецепты, адаптированные для данной модели прибора

ВЫПЕЧКА ПОЛУЧИЛАСЬ ВЛАЖНОЙ

Были использованы неподходящие ингредиенты, дающие излишек влаги (сочные овощи или фрукты, замороженные ягоды, сметана и т. п.)	Выбирайте ингредиенты в соответствии с рецептом выпечки. Старайтесь использовать ингредиенты, содержащие слишком много влаги, в минимальных количествах
Готовая выпечка слишком долго находилась в закрытой мультиварке	Старайтесь вынимать выпечку из мультиварки сразу по приготовлению. При необходимости можете оставить продукт в мультиварке на небольшой срок при включенном автоподогреве

ВЫПЕЧКА НЕ ПОДНЯЛАСЬ

Яйца с сахаром не были взбиты	Обратитесь к проверенному (адаптированному для данной модели прибора) рецепту. Подбор ингредиентов, способ предварительной обработки, пропорции закладки должны соответствовать его рекомендациям
Тесто долго простояло с разрыхлителем	
Мука не была просеяна или недостаточно вымешено тесто	
Неправильно заложены ингредиенты	

Рекомендуемое время приготовления различных продуктов на пару

Продукт	Вес, г/ Кол-во, шт.	Объем воды, мл	Время приготовления, мин
Филе свинины/говядины (кубиками по 1,5-2 см)	500	500	20/30
Филе баранины (кубиками по 1,5-2 см)	500	500	25
Филе куриное (кубиками по 1,5-2 см)	500	500	15
Фрикадельки/котлеты	180 (6 шт.) / 450 (3 шт.)	500	10/15
Рыба (филе)	500	500	10
Морской коктейль (свежемороженный)	500	500	5
Манты/хинкали	500	500	15
Картофель (разрезанный на 4 части)	500	500	15
Морковь (кубиками по 1,5-2 см)	500	500	35
Свекла (разрезанная на 4 части)	500	500	1 час 35 мин
Овощи (свежемороженные)	500	500	10
Яйцо куриное	3 шт.	500	10

Следует учитывать, что это общие рекомендации. Реальное время может отличаться от рекомендованных значений в зависимости от свойств конкретного продукта, а также от ваших вкусовых предпочтений.

Рекомендации по использованию температурных режимов в программе «МУЛЬТИПОВАР»

Рабочая температура	Рекомендации по использованию (также смотрите книгу рецептов)
35°C	Рекомендуется для расстойки теста и приготовления и уксуса
40°C	Рекомендуется для приготовления йогуртов
45°C	Рекомендуется для закваски
50°C	Рекомендуется для брожения
55°C	Рекомендуется для приготовления помидки
60°C	Рекомендуется для приготовления зеленого чая либо детского питания
65°C	Рекомендуется для варки мяса в вакуумной упаковке
70°C	Рекомендуется для приготовления пунша
75°C	Рекомендуется для пастеризации и приготовления белого чая
80°C	Рекомендуется для приготовления глинтвейна
85°C	Рекомендуется для приготовления творога либо блюд, требующих длительного времени приготовления
90°C	Рекомендуется для приготовления красного чая
95°C	Рекомендуется для приготовления молочных каш
100°C	Рекомендуется для приготовления безе или варенья
105°C	Рекомендуется для приготовления холодца
110°C	Рекомендуется для стерилизации
115°C	Рекомендуется для приготовления сахарного сиропа
120°C	Рекомендуется для приготовления рульки
125°C	Рекомендуется для приготовления тушеного мяса
130°C	Рекомендуется для приготовления запеканки
135°C	Рекомендуется для обжаривания готовых блюд для придания им хрустящей корочки
140°C	Рекомендуется для копчения
145°C	Рекомендуется для запекания овощей и рыбы в фольге
150°C	Рекомендуется для запекания мяса в фольге
155°C	Рекомендуется для жарки изделий из дрожжевого теста

Рабочая температура	Рекомендации по использованию (также смотрите книгу рецептов)
160°C	Рекомендуется для жарки птицы
165°C	Рекомендуется для жарки стейков
170°C	Рекомендуется для приготовления картофеля фри, куриных наггетсов

Сводная таблица программ приготовления (заводские установки)

Программа	Рекомендации по использованию	Время приготовления по умолчанию	Диапазон времени приготовления / Шаг установки	Отложенный старт	Ожидание выхода на рабочий режим	Автоподогрев
МУЛЬТИПОВАР	Приготовление различных блюд с возможностью установки температуры и времени приготовления	15 мин	5 мин – 1 ч / 1 мин 1 ч – 12 ч / 5 мин	✓		✓
МОЛОЧНАЯ КАША	Приготовление каш на молоке	10 мин	5 мин – 1 ч 30 мин / 1 мин	✓		✓
ТУШЕНИЕ	Тушение мяса, рыбы, овощей, гарниров и многокомпонентных блюд	1 ч	20 мин – 12 ч / 5 мин	✓		✓
ЖАРКА	Жарка мяса, рыбы, овощей и многокомпонентных блюд	15 мин	5 мин – 1 ч 30 мин / 1 мин			✓
СУП	Приготовление бульонов, заправочных, овощных и холодных супов	1 ч	20 мин – 8 ч / 5 мин	✓		✓
НА ПАРУ	Приготовление на пару мяса, рыбы, овощей и других продуктов	15 мин	5 мин – 2 ч / 5 мин	✓	✓	✓
МАКАРОНЫ	Приготовление различных макаронных изделий из разных сортов пшеницы; варка сосисок,пельменей и других полуфабрикатов	8 мин	2 мин – 20 мин / 1 мин		✓	✓
ТОМЛЕНИЕ	Приготовление тушенки, рульки, холодца, заливного	5 ч	1 ч – 8 ч / 10 мин	✓		✓
ВАРКА	Варка овощей и бобовых	40 мин	5 мин – 2 ч / 5 мин	✓		✓
ВЫПЕЧКА	Выпечка кексов, бисквитов, запеканок, различных пирогов из дрожжевого и слоеного теста	1 ч	20 мин – 8 ч / 5 мин	✓		✓
КРУПЫ	Приготовление различных круп и гарниров. Варка рассыпчатых каш на воде	35 мин	5 мин – 4 ч / 5 мин	✓		✓
ПЛОВ	Приготовление различных видов плова, с мясом, рыбой, птицей и овощами	1 ч	20 мин – 1 ч 30 мин / 10 мин	✓		✓
ЙОГУРТ	Приготовление различных видов йогурта	8 ч	6 ч – 12 ч / 10 мин	✓		
ПИЦЦА	Приготовление пиццы	25 мин	20 мин – 1 ч / 5 мин	✓		✓

Программа	Рекомендации по использованию	Время приготовления по умолчанию	Диапазон времени приготовления / Шаг установки	Отложенный старт	Отогревание выхода на рабочий режим	Автоподогрев
ХЛЕБ	Приготовление хлеба из ржаной и пшеничной муки с этапом расстойки теста	3 ч	1 ч – 6 ч / 10 мин	✓		
ДЕСЕРТЫ	Приготовление различных десертов из свежих фруктов и ягод	1 ч	5 мин – 4 ч / 5 мин	✓		✓
ЭКСПРЕСС	Быстрое приготовление риса, рассыпчатых каш на воде	30 мин	–			✓

VII. ДОПОЛНИТЕЛЬНЫЕ АКСЕССУАРЫ

Приобрести дополнительные аксессуары к мультиварке REDMOND RMC-M95 и узнать о новинках можно на сайте www.redmond.com.ru либо в магазинах официальных дилеров.

RAM-CL1 – щипцы для чаши

Предназначаются для удобного и безопасного извлечения чаши из мультиварки. Подходят к любым чашам для мультиварок.

RAM-G1 – комплект из 4 баночек для йогурта с маркерами на крышках

Предназначен для приготовления различных йогуртов. Банки имеют маркеры даты, позволяющие контролировать срок годности. Возможно использование с мультиварками других моделей.

RAM-FB1 – корзина для жарки во фритюре

Используется для приготовления различных продуктов в сильно разогретом или кипящем масле (фритюре). Подходит для любых чаш объемом от 3 литров. Изготовлена из нержавеющей стали, имеет съемную ручку и крючок для фиксации на чаше для облегчения слива лишнего масла после приготовления. Возможно использование с мультиварками других брендов. Можно мыть в посудомоечной машине.

RHP-M02 – ветчинница

Предназначена для приготовления ветчины, колбас, рулетов и других деликатесов из мяса, птицы или рыбы с добавлением различных специй и наполнителей. Принцип приготовления в ветчиннице основан на температурной обработке продуктов при одновременном их сжатии внутри пресс-формы.

RB-C502 – чаша с керамическим покрытием производства компании Anato® (Корея)

Емкость 5 литров. Обладает повышенной устойчивостью к механическим повреждениям, отличными антипригарными и теплопроводными свойствами, благодаря чему пища не прилипает к поверхности, прожаривается и тушится равномерно в течение всего процесса приготовления. Данная чаша специально разработана для более качественного про-

цесса выпечки, жарки и варки молочных каш. Возможно использование чаши вне мультиварки для хранения продуктов и приготовления блюд в духовом шкафу. Можно мыть в посудомоечной машине.

RB-S500 – стальная чаша. Емкость 5 литров

Обладает высокой устойчивостью к механическим повреждениям. Рекомендуется для приготовления различных супов, компотов, джемов и варений. Подходит для использования в ней блендера, миксера и других кухонных приборов при приготовлении овощных, фруктовых пюре и крем-супов. Не рекомендуется для жарки. Можно мыть в посудомоечной машине.

VIII. ПЕРЕД ОБРАЩЕНИЕМ В СЕРВИС-ЦЕНТР

Неисправность	Возможные причины	Способ устранения
На дисплее возникло сообщение об ошибке: E1 - E4	Системная ошибка, возможны перегрев прибора, выход из строя платы управления или нагревательного элемента	Отключите прибор от электросети, дайте ему остыть. Проверьте наличие чаши в устройстве и достаточного объема продукта в ней. Подключите прибор к электросети и снова запустите программу. Если проблема не устраняется, обратитесь в авторизованный сервисный центр
Прибор не включается	Шнур электропитания не подключен к прибору и (или) электрической розетке	Подключите прибор к электросети
	Неисправна электрическая розетка	Включите прибор в исправную розетку
Блюдо готовится слишком долго	В электросети нет тока	Проверьте наличие напряжения в электросети. Если оно отсутствует, обратитесь к обслуживающей ваш дом организации
	Перебои с питанием от электросети (уровень напряжения тока нестабилен или ниже нормы)	Проверьте наличие стабильного напряжения тока в электросети. Если оно нестабильно или ниже нормы, обратитесь к обслуживающей ваш дом организации
	Между чашей и нагревательным элементом попал посторонний предмет или частицы (мусор, крупа, кусочки пищи)	Отключите прибор от электросети, дайте ему остыть. Удалите посторонний предмет или частицы
Нагревательный диск сильно загрязнен	Чаша в корпусе мультиварки установлена неровно	Установите чашу ровно, без перекосов
	Чаша неровно установлена в корпус прибора	Установите чашу ровно, без перекосов
	Нарушена герметичность соединения чаши и внутренней крышки мультиварки	Проверьте, нет ли посторонних предметов (мусора, крупы, кусочков пищи) между крышкой и корпусом прибора, удалите их. Всегда закрывайте крышку мультиварки до щелчка
Во время приготовления из-под крышки прибора выходит пар	Уплотнительная резинка на внутренней крышке сильно загрязнена, деформирована или повреждена	Проверьте состояние уплотнительной резинки на внутренней крышке прибора. Возможно, она требует замены

i В случае если неисправность устранить не удалось, обратитесь в авторизованный сервисный центр.

IX. ГАРАНТИЙНЫЕ ОБЯЗАТЕЛЬСТВА

На данное изделие предоставляется гарантия сроком на 2 года с момента приобретения. В течение гарантийного периода изготовитель обязуется устранить путем ремонта, замены деталей или замены всего изделия любые заводские дефекты. Гарантия вступает в силу только в том случае, если дата покупки подтверждена печатью магазина и подписью продавца на оригинальном гарантийном талоне. Настоящая гарантия признается лишь в том случае, если изделие применялось в соответствии с руководством по эксплуатации, не ремонтировалось, не разбиралось и не было повреждено в результате неправильного обращения с ним, а также сохранена полная комплектность изделия. Данная гарантия не распространяется на естественный износ изделия и расходные материалы (антипригарные покрытия, уплотнители и т. д.).

Срок службы изделия и срок действия гарантийных обязательств на него исчисляются со дня продажи или с даты изготовления изделия (в случае, если дату продажи определить невозможно).

Дату изготовления прибора можно найти в серийном номере, расположенном на идентификационной наклейке на корпусе изделия. Серийный номер состоит из 13 знаков. 6-й и 7-й знаки обозначают месяц, 8-й — год выпуска устройства.

0	0	0	0	0	1	1	2	3	3	3	3	3
---	---	---	---	---	---	---	---	---	---	---	---	---


1 – месяц производства (01 – январь, 02 – февраль ... 12 – декабрь)

2 – год производства (1 – 2011 г., 2 – 2012 г. ... 0 – 2020 г.)

3 – серийный номер модели

Установленный производителем срок службы прибора составляет 5 лет со дня его приобретения при условии, что эксплуатация изделия производится в соответствии с данным руководством и применимыми техническими стандартами.


Утилизацию упаковки, руководства пользователя, а также самого прибора необходимо производить в соответствии с местной программой по переработке отходов. Проявите заботу об окружающей среде: не выбрасывайте такие изделия вместе с обычным бытовым мусором.

 Осы бұйымды пайдаланудың алдында оны пайдалану бойынша нұсқаулықты мұқият оқыңыз және анықтамалық ретінде сақтап қойыңыз. Аспапты дұрыс пайдалансаңыз, оның қызмет ету мерзімі көпке ұзарады.


Бұл нұсқаулықтағы қауіпсіздік шаралары мен нұсқаулар құралды қолдану кезінде туындауы мүмкін барлық жағдайларды қамтымайды. Бұл құрылғымен жұмыс кезінде қолданушы ақылға сүйеніп, абай әрі мұқият болуы тиіс.

ҚАУІПСІЗДІК ШАРАЛАРЫ

- Қауіпсіздік техникасы талаптары мен бұйымды пайдалану ережелерін ұстанбаудан туындаған зақымдар үшін өндіруші жауапкершілікке тартылмайды.
- Бұл электр аспап тұрмыстық жағдайларда қолданарналған құрылғы болып табылады және пәтерлерде, қала сыртындағы үйлерде немесе өнеркәсіптік емес пайдаланудың басқа жағдайларында қолданыла алады. Құрылғыны өнеркәсіптік немесе кез келген басқа мақсатсыз пайдалану бұйымды дұрыс пайдалану шарттарын бұзу болып табылады. Бұл жағдайда өндіруші ықтимал салдарлар үшін жауап бермейді.
- Құрылғыны электр желіге қосудың алдында оның кернеуі аспап қоректенуінің номиналды кернеуіне сәйкес келетінін тексеріңіз (бұйымның техникалық сипаттамасын немесе зауыттық кестешесін қараңыз).
- Аспаптың тұтынылатын қуатына арналған ұзартқышты пайдаланыңыз – параметрлердің сәйкес келмеуі қысқа тұйықталуға немесе кабельдің тұтануына әкеліп соқтыруы мүмкін.
- Аспапты тек жерлендірілген розеткаға қосыңыз – бұл тоқ соғуға қарсы қорғаныстың міндетті талабы. Ұзартқышты пайдаланылғанда ол да жерлендірілгеніне көз жеткізіңіз.

 **НАЗАР АУДАРЫҢЫЗ!** Аспап жұмыс істеп тұрғанда оның корпусы, табағы мен металдық бөлшектері қызады! Абай болыңыз! Асханалық қолғапты пайдаланыңыз. Ыстық буға күйіп қалмау үшін қақпақты ашқанда құрылғының үстінде еңкеймеңіз.

- Аспапты пайдаланған соң, сонымен қатар оны тазалау немесе жылжыту кезінде розеткадан ажыратыңыз. Электр бауды сымынан ұстамай, ашасынан құрғақ қолмен ұстап шығарыңыз.
- Электр қоректену бауын есіктен немесе жылу көздерінің қасында жүргізбеңіз. Электр бауы бұралмауын және бүгілмеуін, өткір заттарға, жиһаздың бұрыштары мен шеттеріне тимеуін байқаңыз.

 **ЕСТЕ САҚТАҢЫЗ:** электр қоректену кабелін кездейсоқ зақымдасаңыз, кепілдік шарттарына сәйкес келмейтін ақауларға, сонымен қатар электр тоғының соғуына әкеліп соқтыруы мүмкін. Электр қуат беру сымына зақым келген кезде қауіптілікті болдырмау үшін оны әзірлеуші немесе оның агенті, немесе осыған ұқсас білікті тұлға ауыстыруы керек.

- Аспапты жұмсақ бетке орнатпаңыз, оны жұмыс кезінде жаппаңыз – бұл құрылғының қызуына және бұзылуына әкеліп соқтыруы мүмкін.
- Аспапты ашық ауада пайдалануға тыйым салынады – құрылғы корпусының ішіне ылғал немесе бөтен заттар тисе, қатты зақымдар болуы мүмкін.
- Аспапты тазалаудың алдында ол электр желіден ажыратылғанына және толық суығанына көз жеткізіңіз. Аспапты тазалау бойынша нұсқаулықтарды қатаң ұстаныңыз.

 **Аспап корпусын суға батыруға немесе су ағынына түсіруге ТЫЙЫМ САЛЫНАДЫ!**

- Бұйым қауіпсіздігі үшін жауап беретін тұлғалардың байқауында болмаған балалардың, тиісті біліктілік пен тәжірибесі жоқ, сонымен қатар физикалық, сенсорлық, ақыл-ой қабілеттері шектелген адамдардың пайдалануына арналмаған. Балаларды қосылып тұрған аспаптың қасында қараусыз қалдырмаңыз.
- Аспапты өздігіңізбен жөндеуге немесе құрылымына өзгеріс енгізуге тыйым салынады. Қызмет көрсету және жөндеу бойынша барлық жү-

мыстарды авторландырылған сервис-орталық жасауы керек. Біліксіз жасалған жұмыс аспаптың бұзылуына, жарақат пен мүлік зақымдануына әкеліп соқтыруы мүмкін.

STOP

НАЗАР АУДАРЫҢЫЗ! Аспапты кез келген ақау болғанда пайдалануға тыйым салынады.

Техникалық сипаттамалары

Үлгі.....	RMC-M95
Қуаты.....	860-1000 Вт
Кернеу.....	220-240 В, 50 Гц
Электр тоғымен зақымданудан қорғау.....	I дәреже
Табақ көлемі.....	5 л
Табақ жабындысы.....	күйеге қарсы, қыш
Дисплей.....	жарық диодты, түрлі-түсті
3D-қыздыру.....	бар
Габаритті өлшемдері.....	377 × 285 × 240 мм
Таза салмағы.....	3,4 кг

Бағдарламалар

- | | |
|--------------------------------|-------------------------|
| 1. МУЛЬТИПОВАР (МУЛЬТИАСПАЗ) | 10. ВЫПЕЧКА (ПІСІРМЕ) |
| 2. МОЛОЧНАЯ КАША (СҮТ БОТҚАСЫ) | 11. КРУПЫ (ЖАРМАЛАР) |
| 3. ТУШЕНИЕ (БҰҚТЫРУ) | 12. ПЛОВ (ПАЛАУ) |
| 4. ЖАРКА (ҚУЫРУ) | 13. ЙОГУРТ (ЙОГУРТ) |
| 5. СУП (КӨЖЕ) | 14. ПИЦЦА (ПИЦЦА) |
| 6. НА ПАРУ (БУДА) | 15. ХЛЕБ (НАН) |
| 7. МАКАРОНЫ (МАКАРОНДАР) | 16. ДЕСЕРТЫ (ДЕСЕРТТЕР) |
| 8. ТОМЛЕНИЕ (ЖҰМСАРТУ) | 17. ЭКСПРЕСС (ЭКСПРЕСС) |
| 9. ВАРКА (ПІСІРУ) | |

Функциялар

Дайын тағамдардың температурасын сақтау (автоқыздыру).....	24 с дейін
Автоқыздыруды алдын ала өшіру.....	бар
Тағамдарды қыздыру.....	24 с дейін
Шегерілген старт.....	24 с дейін

Жинақталым

Мультитісіру.....	1 дана
RB-C512 табағы.....	1 дана
Буда әзірлеуге арналған контейнер.....	1 дана
Өлшеу стаканы.....	1 дана
Көже қасығы.....	1 дана
Жайпақ табақ.....	1 дана
Ожау/қасыққа арналған ұстағыш.....	1 дана
Электр қоректендіру бауы.....	1 дана
Рецепті кітабы.....	1 дана
Пайдалану бойынша нұсқаулық.....	1 дана
Сервистік кітап.....	1 дана

Өндірішінің дизайн, жинақталымға, сонымен қатар бұл өзгерістер туралы қосымша мәлімдемесіз өз өнімін жетілдіру барысында бұйымның техникалық сипаттамаларына өзгерістер енгізуге құқылы. Техникалық сипаттамаларда ±10% қателікке жол беріледі.

Мультипісіргіштің құрылымы (A1 сурет, 4 бет)

1. Аспаптың қақпағы
2. Шешілмелі ішкі қақпақ
3. Табақ
4. Қақпақты ашу түймешігі
5. Дисплейлі басқару панелі
6. Корпус
7. Тасымалдау тұтқасы
8. Шешілмелі бу клапаны
9. Жайпақ табақ
10. Көже қасығы
11. Өлшеу стақаны
12. Буда әзірлеуге арналған контейнер
13. Ожау және қасыққа арналған ұстағыш
14. Электр қоректендіру бауы
15. Конденсатты жинауға арналған контейнер

Басқару панелінің элементтері (A2 сурет, 5 бет)


1. «Подогрев/Отмена» («Жылу/Болдырмау») түймешігі – автоқыздыру функциясын қосу/ өшіру; әзірлеу бағдарламасының жұмысын тоқтату; енгізілген параметрлерді түсіру
2. «Отложенный старт» («Шегерілген старт») түймешігі – шегерілген старт уақытын орнату режимін қосу
3. «Температура» («Температура») түймешігі – «МУЛЬТИПОВАР» бағдарламасында әзірлеу температурасын орнату режимін қосу
4. «Час» («Сағат») түймешігі – сағат теңшеу және стартты шегеру режимдерінде сағат мәндерін таңдау
5. «Мин» («Мин») түймешігі – сағат теңшелімдері мен стартты шегеру режимдерінде минут таңдау
6. «Экспресс» («Экспресс») түймешігі – «ЭКСПРЕСС» бағдарламасын іске қосу
7. «Меню» («Мәзір») түймешігі – автоматты әзірлеу бағдарламасын таңдау; автоқыздыру функциясын алдын ала өшіру
8. «Старт» («Старт») түймешігі – әзірлеу бағдарламасын іске қосу
9. Дисплей

Дисплей құрылымы (A3 сурет, 5 бет)

1. «ЭКСПРЕСС» автоматты бағдарламасын орындау индикаторы
2. Әзірлеу/қыздыру бағдарламасы жұмысының индикаторы
3. Әзірлеу кезеңдерінің индикаторы
4. «МУЛЬТИПОВАР» бағдарламасында белгіленген температураның индикаторы
5. «Отложенный старт» функциясы жұмысының индикаторы
6. Әзірлеу бағдарламасы жұмысының және таймер көрсеткіштерінің режимінің индикаторы
7. Таймер
8. Таңдалған автоматты әзірлеу бағдарламасының индикаторы

I. ПАЙДАЛАНА БАСТАР АЛДЫНДА

Бұйым мен оның құрамдастарын қорықпай абайлап шығарыңыз. Барлық орау материалдары мен жарнамалық жапсырмаларды алып тастаңыз.

 Корпусағы ескертетін жапсырма, жапсырма-көрсеткіш (бар болса) және бұйымның сериялық нөмірі бар кестешені орнында міндетті түрде сақтаңыз!

Тасымалдау немесе төмен температураларда сақтаған соң аспапты қосар алдында кем дегенде 2 сағатқа бөлме температурасында ұстау керек.

Бұйым корпусын ылғал матамен сүртіп, табақты жуыңыз және кептіріңіз. Аспапты алғашқы пайдаланылғанда бөтен иіс шықпау үшін оны тазалаңыз («Аспапты күтуді» қараңыз).

Аспапты бу клапанынан шығатын ыстық бу тұсқағаз, декоративті жабындылар, электрондық аспаптар мен жоғары ылғалдылық пен температурадан зардап шегуі мүмкін басқа заттарға немесе материалдарға тимейтіндей қатты тегіс көлденең бетке орнатыңыз.

Әзірлеудің алдында мультипісіргіштің сыртқы және көзге көрінетін ішкі бөліктерінде зақым, жарық және басқа ақау жоқтығына көз жеткізіңіз. Табақ пен қыздыру элементі арасында бөтен зат болмауы керек.

Аспапты ішіне тостағансыз немесе бос тостағанмен жақпаңыз – тамақ дайындау бағдарламасын абайсыздан қосқан кезде бұл аспаптың сыни қызуына немесе антиқүйізіш жабындының зақымдануына әкеліп соқтырады. Тағамды қуыру алдында, ыдысқа көкөніс немесе күнбағыс майын құйыңыз.

STOP

МАҢЫЗДЫ! Аспапты тұтқадан ұстап көтермеңіз кезде тостаған толық.

Аспапты кесе қаламынан көтеруге ТЫЙЫМ САЛЫНАДЫ!

II. МУЛЬТИПІСІРГІШТІ ПАЙДАЛАНУ

Әзірлеу уақытын орнату

Мультипісіргіштерінде «ЭКСПРЕСС» бағдарламасынан басқа, әр бағдарлама үшін әзірлеу уақытын өздігінен орнатуға болады. Белгіленген уақыттың өзгеру қадамы және ықтимал диапазоны таңдалған әзірлеу бағдарламасына байланысты.

1. Әзірлеу бағдарламасы таңдалған соң «Час» түймешігін басып, сағаттың қажетті мәнін орнатыңыз. «Мин» түймешігін басып, минут мәнін орнатыңыз. Уақыт мәндерін тез өзгерту үшін тиісті түймешікті басып ұстаңыз.
2. Әзірлеу уақытын бір сағаттан аз орнату үшін сағатты орнату режимінде «Час» түймешігін мән нөлге түскенше басыңыз, одан кейін «Мин» түймешігін басып, минуттың қажетті мәнін орнатыңыз.
3. Әзірлеу уақытын орнату аяқталысымен (дисплей жыпылықтай береді) таңдалған әзірлеу бағдарламасының алгоритміне сәйкес келесі кезеңге ауысыңыз. Жасалған орнатылымдарды болдырмау үшін «Подогрев/Отмена» түймешігін басыңыз, одан кейін барлық әзірлеу бағдарламасын қайта енгізіңіз.



Әзірлеу уақытын қолмен орнатқанда сіз таңдаған әзірлеу бағдарламасында қарастырылған ықтимал уақыт диапазоны мен орнату қадамын әзірлеу бағдарламасының жиынтық кестесіне сәйкес ескеріңіз.



Сізге ыңғайлы болу үшін әзірлеу бағдарламаларында тапсырылатын уақыттың диапазоны ең аз мәндерден басталады. Бұл жағдай негізгі уақытта тағам әлі дайын болмаса, бағдарлама жұмысын біраз мерзімге ұзартуға мүмкіндік береді.

Кейбір автоматты бағдарламаларда орнатылған әзірлеу уақытын есептеу аспап белгіленген жұмыс температурасына шыққаннан кейін басталады. Мысалы, егер салқын су құйып, «НА ПАРУ» бағдарламасында 5 минут әзірлеу уақытын орнатсақ, онда бағдарламаны іске қосу және белгіленген уақыттың кері санағы тек су қайнағаннан кейін және тостағанда жеткілікті тығыз бу түзілгеннен кейін басталады.

«МАКАРОНЫ» бағдарламасында орнатылған әзірлеу уақытының есебі су қайнап, «Старт» түймешігі қайта басылғанда басталады.

«Отложенный старт» функциясы

Осы функция таңдалған әзірлеу бағдарламасы жұмысын бастайтын уақыт интервалын тапсыруға мүмкіндік береді (бағдарлама жұмысының уақытын ескере отырып). Уақытты 10 минуттан 24 сағатқа дейін диапазонында 10 минут орнату қадамымен шегеруге болады. Шегеру уақыты белгіленген әзірлеу уақытына қарағанда көбірек болуы тиіс «Старт» түймешігін басқан соң бірден жұмысын бастайды.

Бағдарлама, температура мәндері мен әзірлеу уақыты таңдалған соң шегерілген старт уақытын орнатуға болады:

1. «Отложенный старт» түймешігін басу арқылы шегерілген старт уақытын орнату режимін қосыңыз. Дисплейде «Отложенный старт» жазуы пайда болып, таймер жыпылықтай бастайды.
2. «Час» түймешігін, содан кейін «Мин» түймешігін басып тұрып, әзірлеу уақытының мәнін орнатыңыз. Егер түймешікті бірнеше секунд басып тұрса, мәнің тездетілген өзгерісі басталады.
3. Шегерілген старт уақытын бір сағаттан кем уақытқа орнату қажет болса, сағат мәндері нөлге түскенше бірізді түрде «Час» түймешігін басыңыз. Содан кейін «Мин» түймешігін басып ұстап тұрып, минуттардың қажетті мәнін орнатыңыз.

4. Жасалған орнатылымдарды болдырмау үшін «Подогрев/Отмена» түймешігін басып, содан кейін әзірлеудің бүкіл бағдарламасын қайта енгізіңіз.
5. Уақытты орнату аяқталған соң «Старт» түймешігін бірнеше секунд басып ұстап тұрыңыз. Бағдарламаны орындау және уақытты кері есептеу басталады.
6. Тағайындалған уақыттан соң тағам дайын болады. Бағдарлама жұмысы аяқталғанда теңшелімдеріне байланысты аспап Автоқыздыру режиміне өтеді («Подогрев/Отмена» түймешігінің индикаторы жанады) немесе күту режимінде («Старт» түймешігінің индикаторы жыпылықтайтын болады). Автоқыздыруды өшіру үшін «Меню» мәзірін басыңыз, түймешік индикаторы сөнеді.



НАЗАР АУДАРЫҢЫЗ! Егер тағам құрамында тез бұзылатын азық-түлік (жұмыртқа, жаңа сауылған сүт, ет, ірімшік және т. б.) пайдаланылса, шегерілген старт функциясын пайдалануға кеңес берілмейді.

Дайын ас температурасын ұстау функциясы (Автоқыздыру)

Әзірлеу бағдарламасының жұмысы аяқталысымен автоматты түрде қосылады және дайын тағамның 70-75°C шегіндегі температурасын 24 сағаттың ішінде ұстай алады. Бұл кезде «Подогрев/Отмена» түймешігінің индикаторы жанады, дисплейде осы режимде жұмыс істеу уақытының тікелей есептелуі басталады. Қажет болғанда «Подогрев/Отмена» түймешігін басып және бірнеше секунд ұстап, Автоқыздыруды өшіруге болады.

Автожылытуды алдын ала сөндіру

Бағдарламаның старты немесе жұмыс кезінде осы функцияны алдын ала өшіру үшін «Подогрев/Отмена» түймешігінің индикаторы өшкенше «Меню» түймешігін басып бірнеше секунд ұстаңыз. Автоқыздыруды қайта қосу үшін, «Меню» түймешігін қайта басып ұстаңыз («Подогрев/Отмена» түймешігінің индикаторы жанады).

Тағамды қыздыру функциясы

REDMOND RMC-M95 мультипісіршішін суық асты қыздыру үшін пайдаланылуға болады. Бұл үшін:

- Дайын тағамды табаққа салыңыз, оны мультипісіршішке орнатыңыз.
- Қақпақты жабыңыз, аспапты электр желіге қосыңыз.
- «Подогрев/Отмена» түймешігін басып, дыбыс сигналы естілгенше бірнеше секунд ұстаныңыз. Дисплейде қыздыру индикаторы және түймешік индикаторы жанады. Таймер қыздыру уақытын тікелей есептей бастайды.

Тағам 70-75°C дейін ысиды, осы температура 24 сағаттың ішінде тұруы мүмкін. Қажет болғанда «Подогрев/Отмена» түймешігін басып, дисплей мен түймешіктегі тиісті индикаторлар өшкенше бірнеше секунд ұстап, қыздыруды өшіруге болады.



Автожылыту және жылыту функциялары арқасында мультипісіршіш өнімдерді 24 сағатқа дейін ыстық күйінде сақтай алады, алайда біз тағамды ыстық күйінде екі-үш сағаттан астам қалдыруды ұсынбаймыз, себебі бұл оның дәмдік қасиеттерінің өзгеруіне алып келуі мүмкін.

Автоматты бағдарламалар пайдаланылғандағы жалпы әрекеттер тәртібі



МАҢЫЗДЫ! Егер сіз суды қайнатуға арналған құралды қолдансаңыз (мысалы, өнімдерді пісіру үшін), дайындау температурасын 100°C-дан жоғары қояға ТЫЙЫМ САЛЫНАДЫ.

Бұл құралдың қызып кетуіне және сынуына әкелуі мүмкін. Осы себеппен суды қайнату үшін «ВЫПЕЧКА», «ЖАРКА», «ХЛЕБ» бағдарламаларын қолдануға ТЫЙЫМ САЛЫНАДЫ.

КӨҢІЛ АУДАРЫҢЫЗ! Егер сіз көп өсімдік майын қолданып, жоғары температурада тамақ піретін болсаңыз, онда құралдың қақпағын ашық қалдырыңыз.

1. Рецепт бойынша қажетті құрамдастарды дайындаңыз (өлшеп қойыңыз), табаққа салыңыз. Сұйықтықпен қоса, барлық құрамдастар табақтың ішкі бетіндегі шкаланың ең жоғарғы белгісінен төмен болғанын байқаңыз.
2. Табақты аспаптың корпусына орнатыңыз. Ол қыздыратын элементке тығыз тиетініне көз жеткізіңіз.
3. Мультипісіргіш қақпағын сыртыл естілгенше жабыңыз. Аспапты электр желіге қосыңыз.
4. «Меню» түймешігін басып, қажетті әзірлеу бағдарламасын таңдаңыз (дисплейде тиісті бағдарлама индикаторы жыпылықтайды).
5. Әр бағдарлама үшін әдепкі бойынша белгіленген әзірлеу уақытын орнату үшін «Час» және «Мин» түймешігін басу арқылы өзгертуге болады. Дисплейде өзгертуге болатын әдепкі орнатылған әзірлеу уақыты жанады.
6. Қажет болғанда шегерілген старт уақытын орнатыңыз.
7. «Старт» түймешігін басып бірнеше секунд ұстаңыз. «Старт» және «Подогрев/Отмена» түймешіктерінің индикаторлары жанады. Әзірлеу үдерісі және бағдарлама жұмысының керісінше уақыт есебі басталады.
8. Әзірлеу бағдарламасы аяқталуы туралы сізді дыбыстық сигнал ескертеді. Ары қарай, теңшелімдерге байланысты аспап автоқыздыру режиміне («Подогрев/Отмена» түймешігінің индикаторы жанады) немесе күту режиміне ауысады («Старт» түймешігінің индикаторы жыпылықтайтын болады). «Меню» түймешігін басып және ұстап Автоқыздыру функциясын алдын ала өшіруге болады («Подогрев/Отмена» түймешігінің индикаторы өшеді). «Меню» түймешігін қайта басып осы функцияны қайта қосуға болады.
9. Әзірлеу үдерісін үзу, енгізілген бағдарламаны болдырмау немесе автоқыздыруды өшіру үшін «Подогрев/Отмена» түймешігін басып ұстаңыз.

i **Әзірлеу бағдарламасын таңдаған соң әзірлеу уақытын өзгерту үшін таңдалған бағдарлама үшін ықтимал диапазонда қалаған әзірлеу уақытын орнату үшін «Час» және «Мин» түймешіктерін басыңыз. Егер түймешікті бірнеше секунд басылу күйінде ұстаса, мәнннің жылдам өзгеріуі басталады. Бір сағаттан аз уақытқа әзірлеу уақытын орнату үшін, сағат мәндері нөлге түскеше «Час» түймешігін басып ұстап тұрыңыз. Содан кейін, «Мин» түймешігін басып ұстап тұрып, минуттардың қажетті мәнін орнатыңыз.**

⚠ **НАЗАР АУДАРЫҢЫЗ!** Әзірлеу уақытын қолмен орнатқанда әзірлеу бағдарламасында қарастырылған орнату қадамы мен ықтимал диапазоны ескеріңіз. Кейбір автоматты бағдарламаларда әзірлеудің белгіленген уақытының кері есебі аспап берілген жұмыс температурасына шыққан соң басталады.

«МУЛЬТИПОВАР» бағдарламасы

Бағдарлама пайдаланушы тапсырған әзірлеу температурасы мен уақытының параметрлері бойынша кез келген тағамды әзірлеуге арналған. Температураны орнату диапазоны: 5°C

өзгеру қадамымен 35-170°C. Уақытты орнату диапазоны: 1 минут (5 минуттан 1 сағатқа дейін интервал үшін) немесе 5 минут (1 сағаттан артық уақыты бойынша) өзгеру қадамымен 5 минуттан 12 сағатқа дейін. «МУЛЬТИПОВАР» бағдарламасында әдепкі әзірлеу уақыты 15 минут құрайды.

«Автоматты бағдарламаларды пайдаланылғанда жалпы әрекеттер тәртібі» тарауының 1-4 т. ұстаныңыз. «Температура» түймешігін басып ұстап тұрып, рецептiлер кітабында көрсетiлген әзірлеу температурасын орнатыңыз. «МУЛЬТИПОВАР» бағдарламасында әдепкі орнатылған температура 100°C-ді құрайды. Әзірлеу температурасы орнатылған соң «Автоматты бағдарламаларды пайдаланылғанда жалпы әрекеттер тәртібі» тарауының 5-9 т. ұстаныңыз.

⚠ **НАЗАР АУДАРЫҢЫЗ!** Тағамды әзірлеу температурасы 80°C дейін болғанда Автоқыздыру функциясы өшеді. Қажет болғанда әзірлеу бағдарламасы іске қосылған соң «Меню» түймешігін басып және бірнеше секунд ұстап оны қолмен қосуға болады.

STOP Егер сіз суды қайнатуға арналған «МУЛЬТИПОВАР» бағдарламасы қолдансаңыз (мысалы, өнімдерді пісіру үшін), дайындау температурасын 100°C-дан жоғары қояға ТЫЙЫМ САЛЫНАДЫ.

«МОЛОЧНАЯ КАША» бағдарламасы

Сүт ботқасын әзірлеуге кеңес беріледі. «МОЛОЧНАЯ КАША» бағдарламасында әдепкі әзірлеу уақыты 10 минутты құрайды. Әзірлеу уақытын 1 минут орнату қадамымен 5 минуттан 1 сағат 30 минутқа дейінгі аралықта қолмен орнатуға болады.

Бағдарлама майы аз пастерленген сүттен ботқа әзірлеуге арналған. Сүтті тасытпай, қажетті нәтижеге жету үшін келесіге кеңес беріледі:

- барлық дәні бүтін жарманы су таза болғанынша мұқият жуу (күріш, қарақұмық, тары және т. б.);
- мультипісіргіш табасына әзірлеудің алдында сары май жағу;
- құрамдастарды рецепттер кітабының кеңестеріне сәйкес өлшеп, қатынастарды қатаң ұстану, құрамдастардың мөлшерін тек қатынасты азайту немесе көбейту;
- майлы сүтті пайдаланылғанда оны 1:1 қатынаспен ауыз сумен араластырыңыз.

Егер «МОЛОЧНАЯ КАША» бағдарламасында қажетті нәтиже болмаса, «МУЛЬТИПОВАР» әмбебап бағдарламасын пайдаланыңыз. Сүтті ботқаны әзірлеудің тиімді температурасы 95°C құрайды.

«ТУШЕНИЕ» бағдарламасы

Көкөніс, ет, құс еті, теңіз өнімдерін бұқтыруға кеңес беріледі. «ТУШЕНИЕ» бағдарламасында әдепкі әзірлеу уақыты 1 сағат құрайды. Әзірлеу уақытын 5 минут орнату қадамымен 20 минуттан 12 сағатқа дейінгі аралықта қолмен орнатуға болады.

«ЖАРКА» бағдарламасы

Ет, көкөніс, құс еті, теңіз өнімдерін қуыруға кеңес беріледі. «ЖАРКА» бағдарламасында әдепкі әзірлеу уақыты 15 минутты құрайды. Әзірлеу уақытын 1 минут орнату қадамымен 5 минуттан 1 сағат 30 минутқа дейінгі аралықта қолмен орнатуға болады. Азықты аспаптың қақпағын ашып қуыруға болады.

«Отложенный старт» функциясы осы бағдарламада қол жетімсіз.

«СУП» бағдарламасы

Сұйық тағамды, сонымен қатар компоттар мен басқа сусындарды әзірлеуге кеңес беріледі. «СУП» бағдарламасында әдепкі әзірлеу уақыты 1 сағатты құрайды. Әзірлеу уақытын 5 минут орнату қадамымен 20 минуттан 8 сағатқа дейінгі аралықта қолмен орнатуға болады.

«НА ПАРУ» бағдарламасы

Буда көкөніс, балық, ет, диеталық және вегетариандық тағамды, бала мәзірін әзірлеуге кеңес беріледі. «НА ПАРУ» бағдарламасында әдепкі әзірлеу уақыты 15 минут құрайды. Әзірлеу уақытын 5 минут орнату қадамымен 5 минуттан 2 сағатқа дейінгі аралықта қолмен орнатуға болады. Осы бағдарламада әзірлеу уақыты су қайнаған соң басталады. Көкөніс пен басқа азықты буда әзірлегенде:

- Табаққа 600-1000 мл су құйыңыз. Буда әзірлеуге арналған контейнерді табаққа орнатыңыз.
- Азық-түлікті рецептке сәйкес өлшеп, дайындаңыз, оларды буда әзірлеуге арналған контейнерде біркелкі таратыңыз.
- «Автоматты бағдарламалар пайдаланылғандағы жалпы әрекеттер тәртібі» тарауының 2-9 т. ұстаныңыз.

«МАКАРОНЫ» бағдарламасы

Макарон өнімдерін, сосискі әзірлеуге, жұмыртқа пісіруге және т. б. кеңес беріледі. «МАКАРОНЫ» бағдарламасында әдепкі әзірлеу уақыты 8 минутты құрайды. Әзірлеу уақытын 1 минут орнату қадамымен 2 минуттан 20 минутқа дейінгі аралықта қолмен орнатуға болады.

Әзірлеу бағдарламасының жұмыс істеу уақытының керісінше есептелуі су қайнаған соң басталады. «Отложенный старт» функциясы осы бағдарламада қол жетімсіз. Табаққа су құйыңыз. Судың деңгейі табақтың ішкі бетіндегі ең жоғары белгісінен төмен болғанын байқаңыз. «Автоматты бағдарламалар пайдаланылғандағы жалпы әрекеттер тәртібі» тарауының 2-5 т., одан кейін 7 т. ұстаныңыз. Су қайнаған соң сигнал естіледі. Қапқақты абайлап ашыңыз және азық-түлікті қайнаған суға салыңыз, қапқақты сыртыл естілгенше жабыңыз. «Старт» түймешігін басыңыз. Орнатылған бағдарламаның орындалуы және әзірлеу уақытының керісінше есептелуі басталады. Ары қарай «Автоматты бағдарламалар пайдаланылғандағы жалпы әрекеттер тәртібі» тарауының 8-9 т. ұстаныңыз.



НАЗАР АУДАРЫҢЫЗ! Кейбір азықты әзірлегенде көбік қалыптасады. Оны табақтан ықтимал ағызбу үшін азық қайнаған суға салынған соң бірнеше минуттан кейін қапқақты ашуға болады.

«ТОМЛЕНИЕ» бағдарламасы

Бұқтырылған ет, рулька әзірлеуге кеңес беріледі. «ТОМЛЕНИЕ» бағдарламасында әдепкі әзірлеу уақыты 5 сағатты құрайды. Әзірлеу уақытын 10 минут орнату қадамымен 1 сағаттан 8 сағатқа дейінгі аралықта қолмен орнатуға болады.

«ВАРКА» бағдарламасы

Көкөністер мен бұршақтұқымдарды әзірлеуге кеңес беріледі. «ВАРКА» бағдарламасында әдепкі әзірлеу уақыты 40 минутты құрайды. Әзірлеу уақытын 5 минут орнату қадамымен 5 минуттан 2 сағатқа дейінгі аралықта қолмен орнатуға болады.

«ВЫПЕЧКА» бағдарламасы

Бағдарламада бисквит, пісірме, ашытылған және қатпарлы қамырдан пироттар пісіруге кеңес беріледі. «ВЫПЕЧКА» бағдарламасында әдепкі әзірлеу уақыты 1 сағатты құрайды. Әзірлеу уақытын 5 минут орнату қадамымен 20 минуттан 8 сағатқа дейінгі аралықта қолмен орнатуға болады.

«КРУПЫ» бағдарламасы

Бағдарламаны әртүрлі жармадан үгілмелі ботқа пісіруге, әртүрлі гарнир әзірлеуге пайдалануға кеңес беріледі. «КРУПЫ» бағдарламасында әдепкі әзірлеу уақыты 35 минутты құрайды. Әзірлеу уақытын 5 минут орнату қадамымен 5 минуттан 4 сағатқа дейінгі аралықта қолмен орнатуға болады.

«ПЛОВ» бағдарламасы

Бағдарлама палаудың әр түрін әзірлеуге кеңес беріледі. «ПЛОВ» бағдарламасында әдепкі әзірлеу уақыты 1 сағатты құрайды. Әзірлеу уақытын 10 минут орнату қадамымен 20 минуттан 1 сағат 30 минутқа дейін аралықта қолмен орнатуға болады.

«ЙОГУРТ» бағдарламасы

«ЙОГУРТ» бағдарламасының көмегімен сіз әртүрлі дәмді және пайдалы йогурттерді үйіңізде әзірлей аласыз. «ЙОГУРТ» бағдарламасында әдепкі әзірлеу уақыты 8 сағатты құрайды. Әзірлеу уақытын 10 минут орнату қадамымен 6 сағаттан 12 сағатқа дейін аралықта қолмен орнатуға болады. «ЙОГУРТ» бағдарламасында автоқыздыру функциясы қол жетімсіз.

«ПИЦЦА» бағдарламасы

Бағдарлама пицца әзірлеуге кеңес беріледі. «ПИЦЦА» бағдарламасында әдепкі әзірлеу уақыты 25 минутты құрайды. Әзірлеу уақытын 5 минут орнату қадамымен 20 минуттан 1 сағатқа дейін аралықта қолмен орнатуға болады.

«ХЛЕБ» бағдарламасы

Бағдарлама бидай ұнынан және қара бидай ұнын қосып әртүрлі нан түрлерін пісіруге кеңес беріледі. «ХЛЕБ» бағдарламасында әдепкі әзірлеу уақыты 3 сағатты құрайды (бағдарлама жұмыс істеудің бірінші сағаты ішінде қамыр тынады, одан кейін піседі). Әзірлеу уақытын 10 минут орнату қадамымен 1 сағаттан 6 сағатқа дейін аралықта қолмен орнатуға болады. Сіз таңдаған рецептідегі кеңестерді ұстанып, қамырды иленіз. Қамырды табаққа салыңыз. Табақты мультисіргіштің корпусына орнатыңыз. Барлық құрамдастар табақтың ішкі бетіндегі 1/2 белгісінен төмен болғанын байқаңыз. Ары қарай «Автоматты бағдарламалар пайдаланылғандағы жалпы әрекеттер тәртібі» тарауының 2-9 т. ұстаныңыз. Пісіру үдерісі толық аяқталғанша мультисіргіш қапқағын ашпаңыз.

«ДЕСЕРТЫ» бағдарламасы

Бағдарлама жеміс-жидектен түрлі десерттер әзірлеуге кеңес беріледі. «ДЕСЕРТЫ» бағдарламасында әдепкі әзірлеу уақыты 1 сағатты құрайды. Әзірлеу уақытын 5 минут орнату қадамымен 5 минуттан 4 сағатқа дейін аралықта қолмен орнатуға болады.

«ЭКСПРЕСС» бағдарламасы

Күріш, жармадан үгілмелі ботқа әзірлеуге кеңес береді. Осы бағдарламада әзірлеу уақытын реттеу мен «Отложенный старт» функциясы қол жетімсіз. Бағдарлама жұмысының уақыты 30 минут құрайды.

III. АСПАП КҮТІМІ

Жалпы ережелер мен кеңестер

- Аспапты алғашқы пайдаланар алдында, сонымен қатар мультипосіргіште әзірлеген соң ас иісін кетіру үшін ішінде «НА ПАРУ» бағдарламасында 15 минуттың ішінде жарты лимон өңдеуге кеңес береміз.
- Егер аспапты ұзақ уақыт пайдаланбасаңыз, оны электр желісінен ажыратыңыз. Қы здыру дискісін қоса, жұмыс камера, таба, ішкі қақпақ пен бу клапаны таза және құрғақ болуы керек.
- Бұйымды тазалауға кірісудің алдында ол электр желісінен ажырап тұрғанына және толық суығанына көз жеткізіңіз. Тазалау үшін жұмсақ мата мен ыдыс жууға арналған жұмсақ құралдарды пайдаланыңыз.



Аспапты тазалағанда қатты майлықты немесе губканы, абразивті пастаны пайдалануға ТЫЙЫМ САЛЫНАДЫ. Сонымен қатар, кез келген химиялық агрессивті немесе асқа тиетін заттар үшін қолдануға кеңес берілмеген басқа заттарды пайдалануға болмайды.



Аспап корпусын суға батыруға немесе су ағыны астына салуға ТЫЙЫМ САЛЫНАДЫ!

- Мультипосіргіштің резина бөлшектерін тазалағанда мұқият болыңыз: олар зақымданса немесе майысса, аспап дұрыс жұмыс істемеуі мүмкін.
- Бұйым корпусын ластанған сайын тазалауға болады. Таба, ішкі қақпақ және шешіlmелі бу клапанын аспапты пайдаланған сайын тазалау керек. Мультипосіргіште ас әзірлену барысында қалыптасатын конденсатты құрылғы пайдаланылған сайын кетіріңіз. Жұмыс камераның ішкі беттерін қажет болғанда тазалаңыз.

Корпусы тазалау

Бұйым корпусын жұмсақ ылғал асханалық майлықпен немесе губкамен тазалаңыз. Жұмсақ тазалау құралын қолдануға болады. Корпуста аққан су іздері мен айғыздарды болдырмау үшін оның бетін құрғатып сүртуге кеңес береміз.

Табаны тазалау

Сіз табаны жұмсақ губка мен ыдысты жуу құралын пайдаланып, қолмен де, ыдыс жуатын машинада да тазалай аласыз (өндіруші кеңестеріне сәйкес).

Қатты кірлегенде табаға жылы су құйып, біраз уақыт жібітіп қойыңыз, одан кейін тазалап шығыңыз. Табаны мультипосіргіш корпусына қоюдың алдында сыртқы бетін міндетті түрде кетіріп сүртіңіз. Табаны үнемі пайдаланғанда оның күйікке қарсы ішкі жабындысының түсі толық немесе жартылай өзгеруі мүмкін. Бұл өзімен өзі таба ақауының белгісі болып табылмайды.

Ішкі қақпақты тазалау

Ішкі қақпағын орнату және алып шығу тәртібі **A4** сызбанұсқасында (6 бет).

Негізгі және алмалы-салмалы ішкі қақпақтарын тазарту үшін ылғалды шүберек немесе губканы қолданыңыз. Ішкі қақпағын орнатар алдында екі қақпақтың беттерін құрғатып сүртіңіз.

Алмалы бу қақпақшасын тазалау

Бу клапаны құралдың жоғарғы қақпағындағы арнайы ұяшықта орнатылған. Тазарту реті **A5** сызбанұсқасында (7 бет).



НАЗАР АУДАРЫҢЫЗ! Клапан резеңкесінің пішін өзгертуінің алдын алу үшін алу, тазарту және орнату кезінде оны айналдырмаңыз және созбаңыз.

Конденсатты жою

Осы үлгіде конденсат тостаған айналасында аспап корпусының арнайы қуысында жинақталады және аспаптың артқы бөлігінде орналасқан арнайы контейнерге ағады. Контейнерді тазарту үшін жалпы ережелерді сақтай отырып ағып тұрған судың астында жуыңыз. Ыдыстың айналасындағы қуыста қалған конденсатты ас үй сүлгісінің көмегімен сүртіңіз.

Жұмыс камерасын тазалау

Осы нұсқаулықтың нұсқаулары қатаң ұстанғанда сұйықтық, ас бөліктері немесе қоқыстың аспаптың жұмыс камерасының ішіне түсу мүмкіндігі аз. Егер қаты ластанса, аспапты қате жұмысынан немесе аспап бұзылуынан бас тарту үшін жұмыс камерасының беттерін тазалау керек.



Мультипосіргіштің жұмыс камерасын тазалаудың алдында аспап электр желісінен ажыратылып, толық суығанына көз жеткізіңіз!

Жұмыс камерасының бүйірлік қабырғаларын, қыздыру дискісі бетін және орталық термоқадаға қабығын (қыздыру дискісінің ортасында орналасқан) ылғал (су емес) губкамен немесе майлықпен тазалауға болады. Егер сіз жуу құралын қолдансаңыз, кейін ас әзірлегенде керексіз иісті болдырмау үшін оның қалдықтарын мұқият кетіру керек.

Бөтен заттар орталық термоқадаға айналасында қуысқа түскенде оларды қадаға қабығына баспай, пинцетпен мұқият алып тастаңыз. Қыздыру дискісінің беті кірлегенде ылғал орташа қатты губканы немесе синтетикалық ыскерамикалықты пайдалануға болады.



Аспапты үнемі пайдаланғанда қыздыру дискісінің түсі уақыт өте келе толық немесе жартылай өзгеруі мүмкін. Бұл өзімен өзі құрылғы ақауының белгісі болып табылмайды және оның дұрыс жұмысына әсер етпейді.

Сақтау және тасымалдау

Сақтау және қайта пайдаланудың алдында құралдың барлық бөліктерін тазалап, түгел құрғатыңыз. Құралды құрғақ желденетін жерде жылыту аспаптарынан алыс және тікелей күн сәулелерден алыс сақтаңыз.

Тасымалдау және сақтау кезінде құралдың зақымдануына және/немесе ораманың бүтіндігіне әкелуі мүмкін құралды механикалық әсерлерге ұшыратуға тыйым салынады.

Құралдың орамасын су мен басқа да сұйықтықтардан сақтау қажет.

IV. СЕРВИС-ОРТАЛЫҚҚА ЖОЛЫҒУДЫҢ АЛДЫНДА

Ақау	Ықтимал себептері	Жою әдісі	
E1 - E4	Жүйелік қате, құралдың қызып кетуі мүмкін, басқару тактасының немесе қыздырушы элементтің істен шығуы	Құралды электржелісінен ажыратыңыз, оған сууға жол беріңіз. Құрылыста тостағанның және жеткілікті көлемде азық-түліктің болуын тексеріңіз. Құралды электржелісіне қосып, бағдарламаны қайтадан іске қосыңыз. Егер мәселе әлі де шешілмеген болса, авторландырылған қызмет көрсету орталығына жүгініңіз.	
Аспап қосылмайды	Электрқоректену бауы аспапқа және (немесе) электр розеткасына қосылмаған	Шешімелі электр бауы аспаптағы тиісті ажыраткерикалыққа және розеткаға қосылғанына көз жеткізіңіз	
	Электр розеткасы ақаулы	Аспапты жөн розеткаға қосыңыз	
Тағам өте ұзақ әзірленеді	Электр розеткасында ток жоқ	Электр желісінде кернеу барын тексеріңіз. Егер ол жоқ болса, үйіңізге қызмет көрсететін ұйымға жолығыңыз	
	Электр желісінде қоректену жаңылысы (тоқ кернеуінің деңгейі тұрақсыз немесе нормасынан төмен)	Электр желісінде тоқтың тұрақты кернеуін тексеріңіз. Егер ол тұрақсыз немесе нормасынан төмен болса, үйіңізге қызмет көрсететін ұйымға жолығыңыз	
	Таба мен қыздыру элементі арасына бөтен зат немесе бөлшектер түсті (қоқыс, жарма, ас кесектері)	Аспапты электр желісінен ажыратыңыз, суытыңыз. Бөтен затты немесе бөлшектерді алып тастаңыз	
	Таба мультипирігіш корпусына қисық орнатылған	Табаны қисайтпай тегіс орнатыңыз	
Әзірлеу кезінде аспаптың қақпағы астынан бу шығады	Қыздыру дискісі қатты кірлеген	Аспапты электр желісінен ажыратыңыз, суытыңыз. Қыздыру дискісін тазалаңыз	
	Табамен мультипирігіштің ішкі қақпағы қосылысының санылаусыздығы бұзылған	Таба аспап корпусына қисайып орнатылған	Табаны қисайтпай, тегіс қойыңыз
		Қақпақ тығыз жабылмаған немесе қақпақтың астына бөтен зат түсті	Қақпақ пен аспап корпусы арасында бөтен зат (қоқыс, жарма, ас кесектері) жоқтығын тексеріңіз, оларды алып тастаңыз. Мультипирігіш қақпағын ығы сыртыл естілгенше жабыңыз
Ішкіқақпақтағы тығыздауыш резина қатты кірлеген, майысқан немесе зақымданған	Аспаптың ішкі қақпағындағы тығыздауыш резина жағдайын тексеріңіз. Оны ауыстыру керек болуы мүмкін		

i Егер қателікті дұрыстай алмасаңыз, авторизацияланған сервистік орталыққа жүгініңіз.

V. КЕПІЛДІКТІ МІНДЕТТЕМЕЛЕР

Осы бұйымға сатып алынған сәттен 2 жылды мерзіміне кепілдік беріледі. Кепілдік кезеңі ішінде дайындаушы жөндеу, бөлшектерді ауыстыру немесе барлық бұйымды ауыстыру жолымен кез келген зауыттық ақауларды жоюға міндеттенеді. Кепілдік тек сатып алу күні түпнұсқалық кепілдік талонында дүкен мөрімен және сатушы қолымен расталған жағдайда ғана күші енеді. Осы кепілдік тек бұйым пайдалану бойынша нұсқаулыққа сәйкес қолданылған, жөнделмеген, бұзылмаған және онымен дұрыс жұмыс істеу нәтижесінде зақымданбаған, сонымен қатар бұйымның толық жинағы сақталған жағдайда танылады. Осы кепілдік бұйымның табиғи тозуына және шығын материалдарына таралмайды (сүзгілер, шамдар, қыш және тефлондық тығыздауыштар және т. б.).

Бұйымның қызмет мерзімі мен оған кепілдікті міндеттемелердің қолданыс мерзімі бұйым сатылған немесе өндірілген кезден есептеледі (егер сату күнін анықтау мүмкін болмаса). Аспап өндірілген күнді бұйым корпусының сәйкестендіру жапсырмасындағы сериялық нөмірден табуға болады. Сериялық нөмір 13 белгіден тұрады. 6-шы және 7-ші белгілер айды, 8-ші — құрылғының шығарылған жылын білдіреді.

0	0	0	0	0	1	1	2	3	3	3	3	3
---	---	---	---	---	---	---	---	---	---	---	---	---

1 – өндірілген айы (01 – қаңтар, 02 – ақпан ... 12 – желтоқсан)

2 – өндірілген жылы (1 – 2011 ж., 2 – 2012 ж. ... 0 – 2020 ж.)

3 – үлгінің сериялық нөмірі

Өндіруші бекіткен аспаптың қызмет ету мерзімі бұйымның пайдаланылуы осы нұсқаулық пен қолданылатын техникалық стандарттарға сәйкес жүзеге асырылғанда, сатып алынған күнінен бастап 5 жылды құрайды.

Орамды, пайдаланушы нұсқаулығын, сонымен қатар аспаптың өзін қалдықтарды қайта өңдеу бойынша жергілікті бағдарламаға сәйкес пайдаға асыру керек. Қоршаған ортаға қамқорлық білдіріңіз: мұндай бұйымдарды әдеттегі тұрмыстық қоқыспен тастамаңыз.

www.redmond.company
www.multivarka.pro
www.store.redmond.company
www.smartredmond.com
Made in China

RMC-M95-CIS-UM-3