

REDMOND

Мультикухня RMK-M911

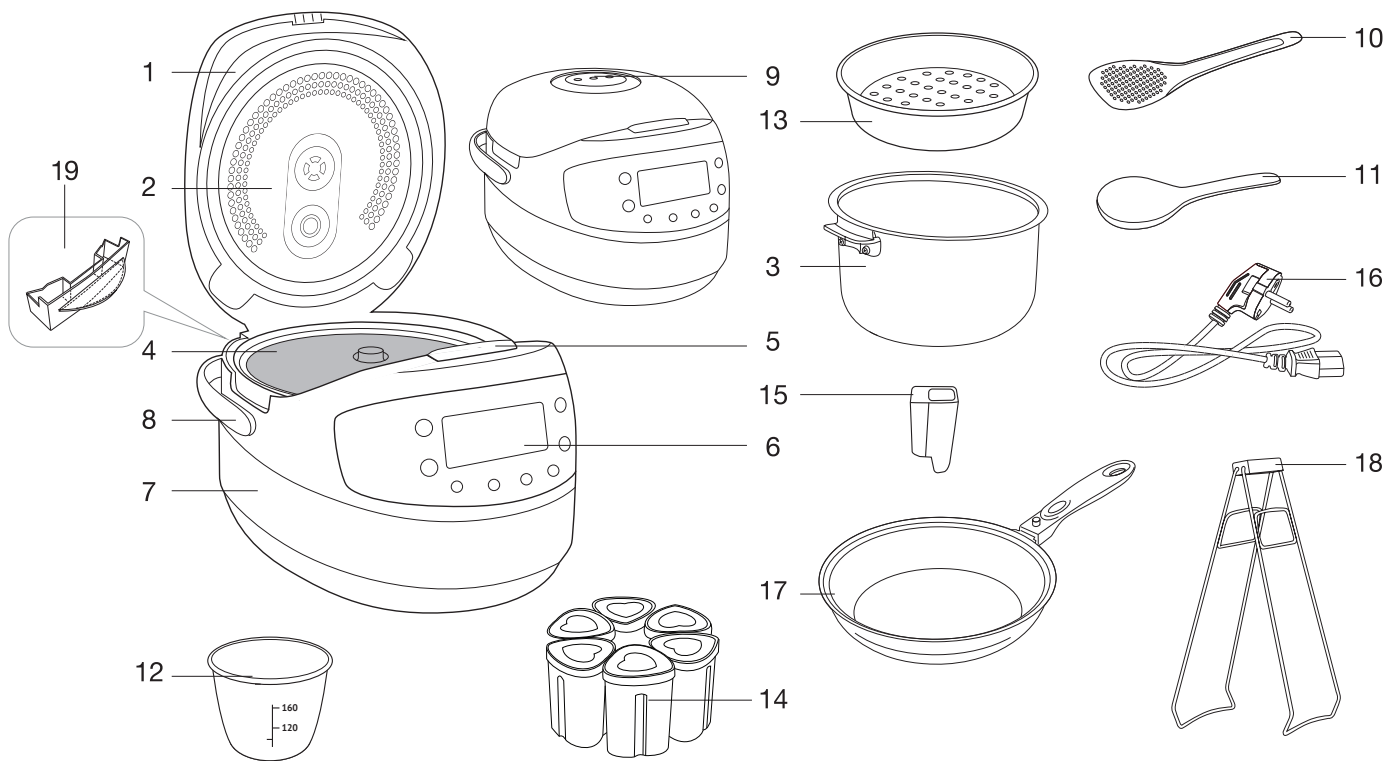
Руководство
по эксплуатации



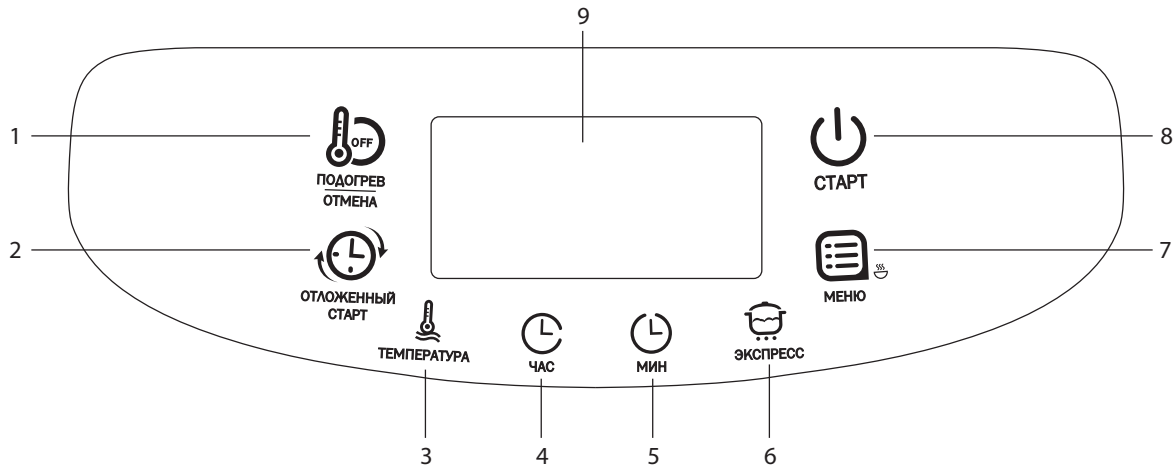
Если вы не получили требуемое качество обслуживания в сервисе, обращайтесь в головной сервисный центр по контактным данным, указанным в условиях гарантийного обслуживания

RUS	9
UKR	22
KAZ	31

A1

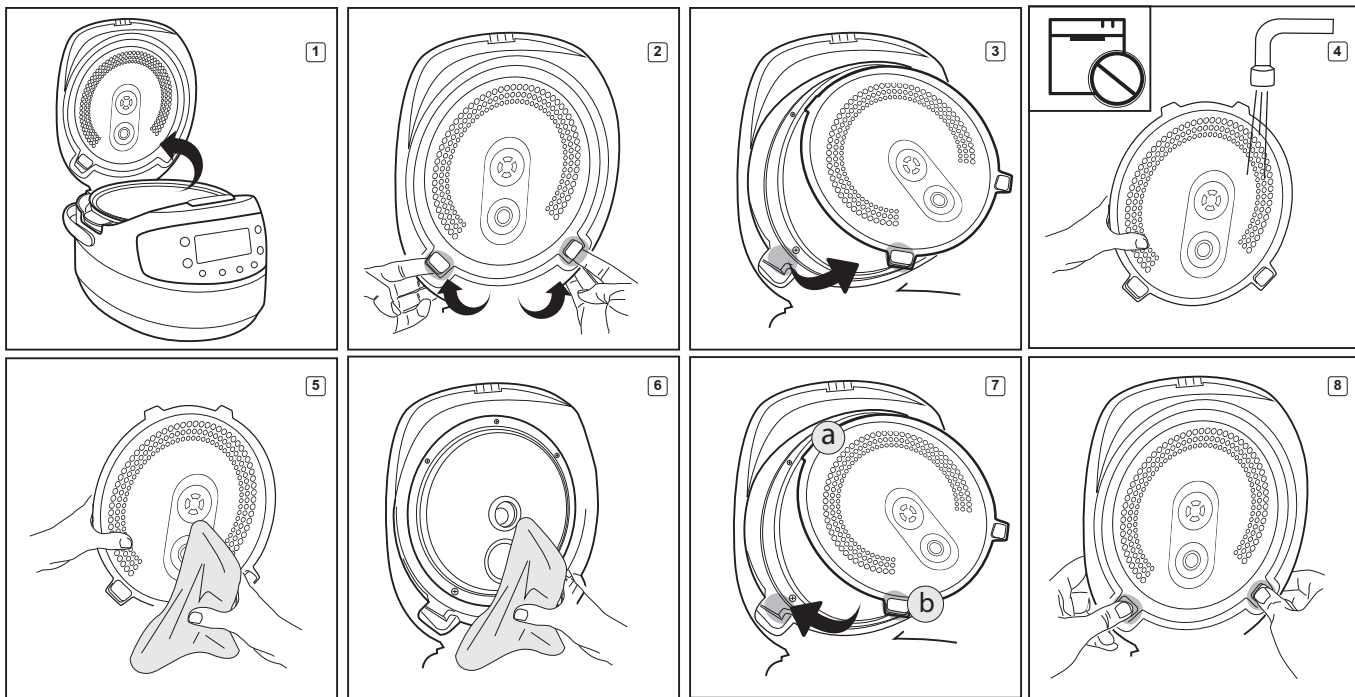


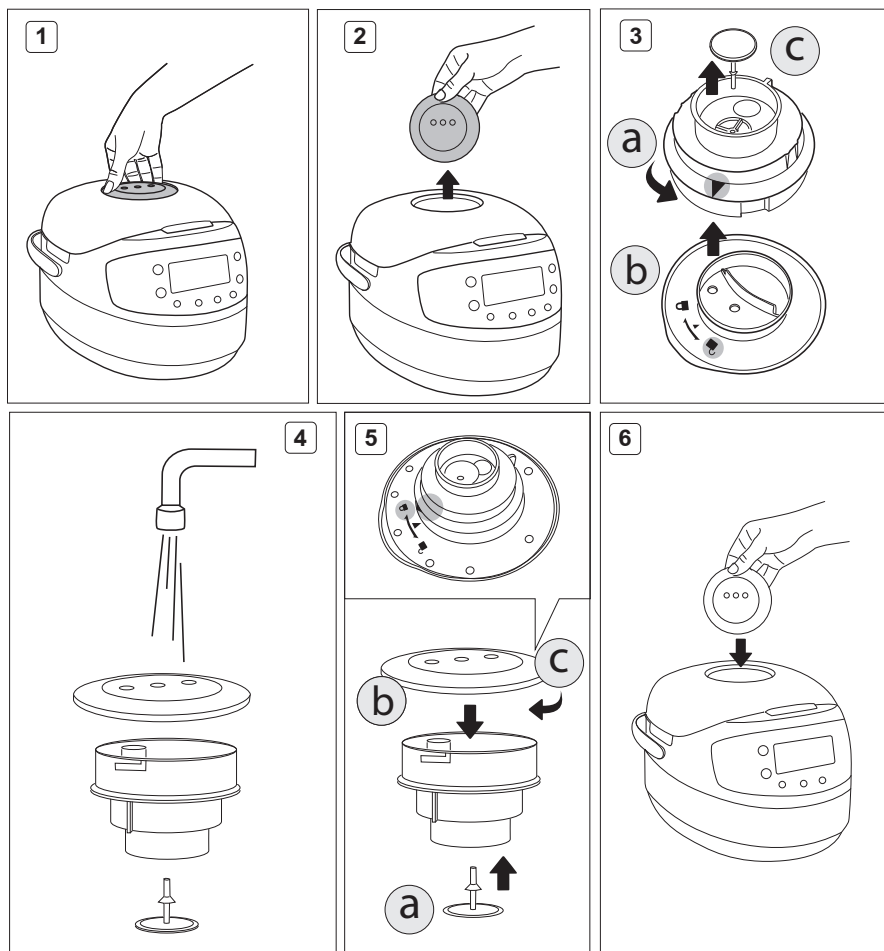
A2

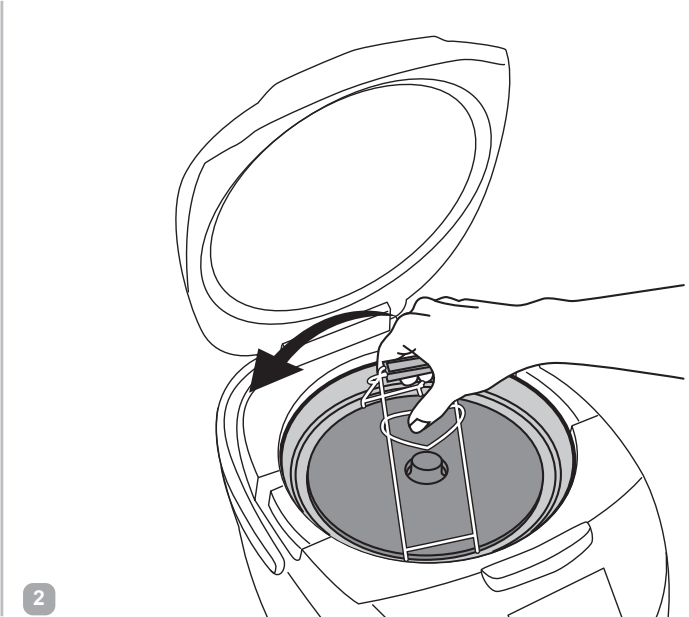
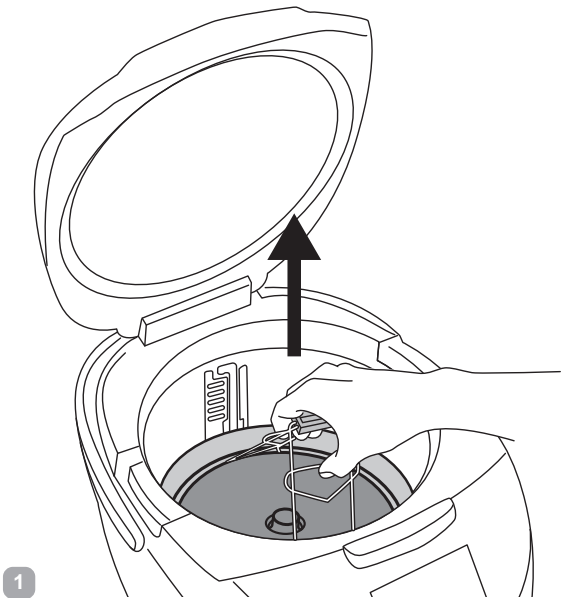


A3









СОДЕРЖАНИЕ

МЕРЫ БЕЗОПАСНОСТИ.....	9	Программа «ВЫПЕЧКА».....	15
Технические характеристики	11	Программа «КРУПЫ»	16
Программы.....	11	Программа «ПЛОВ»	16
Функции	11	Программа «ЙОГУРТ»	16
Комплектация	11	Программа «ПИЦЦА»	16
Устройство мультитухни.....	11	Программа «ХЛЕБ»	16
Панель управления	11	Программа «ДЕСЕРТЫ»	16
Устройство дисплея.....	11	Программа «ЭКСПРЕСС».....	16
I. ПЕРЕД НАЧАЛОМ ИСПОЛЬЗОВАНИЯ.....	12	III. ДОПОЛНИТЕЛЬНЫЕ ВОЗМОЖНОСТИ	16
II. ЭКСПЛУАТАЦИЯ МУЛЬТИКУХНИ	12	IV. УХОД ЗА ПРИБОРОМ	16
Функция MASTERFRY	12	Очистка корпуса.....	17
Установка времени приготовления.....	12	Очистка чаши/сковороды	17
Функция «Отложенный старт»	13	Очистка внутренней крышки.....	17
Функция поддержания температуры готовых блюд (автоподогрев)	13	Очистка съемного парового клапана	17
Предварительное отключение автоподогрева.....	13	Удаление конденсата	17
Функция разогрева блюд	13	Хранение и транспортировка	17
Общий порядок действий при использовании автоматических программ.....	13	V. СОВЕТЫ ПО ПРИГОТОВЛЕНИЮ.....	17
Программа «МУЛЬТИПОВАР»	14	Ошибки при приготовлении и способы их устранения	17
Программа «МОЛОЧНАЯ КАША»	14	Рекомендуемое время приготовления различных продуктов на пару	18
Программа «ТУШЕНИЕ»	15	Рекомендации по использованию температурных режимов в программе «МУЛЬТИПОВАР»	19
Программа «ЖАРКА»	15	Сводная таблица программ приготовления (заводские установки).....	19
Программа «СУП»	15	VI. ДОПОЛНИТЕЛЬНЫЕ АКСЕССУАРЫ	20
Программа «НА ПАРУ»	15	VII. ПЕРЕД ОБРАЩЕНИЕМ В СЕРВИС-ЦЕНТР.....	20
Программа «МАКАРОНЫ»	15	VIII. ГАРАНТИЙНЫЕ ОБЯЗАТЕЛЬСТВА	21
Программа «ТОМЛЕНИЕ».....	15		
Программа «ВАРКА»	15		

УВАЖАЕМЫЙ ПОКУПАТЕЛЬ!

Благодарим за то, что вы отдали предпочтение бытовой технике REDMOND.


REDMOND – это качество, надежность и неизменно внимательное отношение к потребностям клиентов. Надеемся, что вам понравится продукция компании и вы также будете выбирать наши изделия в будущем.

Мультикухня REDMOND RMK-M911 – это современное многофункциональное устройство для приготовления пищи.

Хотите узнать больше? Посетите наш сайт www.redmond.com.ru.

Здесь вы найдете самую актуальную информацию о предлагаемой технике и ожидаемых новинках, сможете получить консультацию онлайн, а также заказать продукцию REDMOND и оригинальные аксессуары к ней в нашем интернет-магазине.


Служба поддержки пользователей REDMOND в России: 8-800-200-77-21 (звонок по России бесплатный).

 *Прежде чем использовать данное устройство, внимательно прочитайте руководство по эксплуатации и сохраните в качестве справочника. Правильное использование прибора значительно продлит срок его службы.*

Меры безопасности и инструкции, содержащиеся в данном руководстве, не охватывают все возможные ситуации, которые могут возникнуть в процессе эксплуатации прибора. При работе с устройством пользователь должен руководствоваться здравым смыслом, быть осторожным и внимательным.

МЕРЫ БЕЗОПАСНОСТИ

- Производитель не несет ответственности за повреждения, вызванные несоблюдением требований по технике безопасности и правил эксплуатации изделия.
- Данный электроприбор представляет собой многофункциональное устройство для приготовления пищи в бытовых условиях и может применяться в квартирах, загородных домах или в других подобных условиях непромышленной эксплуатации. Промышленное или любое другое нецелевое использование устройства будет считаться нарушением условий надлежащей эксплуатации изделия. В этом случае производитель не несет ответственности за возможные последствия.
- Перед подключением устройства к электросети проверьте, совпадает ли ее напряжение с номинальным напряжением питания прибора (см. технические характеристики или заводскую табличку изделия).
- Используйте удлинитель, рассчитанный на потребляемую мощность прибора – несоответствие параметров может привести к короткому замыканию или возгоранию кабеля.
- Подключайте прибор только к розеткам, имеющим заземление – это обязательное требование защиты от поражения электрическим током. Используя удлинитель, убедитесь, что он также имеет заземление.

 **ВНИМАНИЕ!** *Во время работы прибора его корпус, чаша и металлические детали нагреваются! Будьте осторожны! Используйте кухонные рукавицы. Во избежание ожога горячим*

паром не наклоняйтесь над устройством при открывании крышки.

- При изменении положения дискового нагревательного элемента обязательно используйте щипцы, входящие в комплект поставки прибора – это исключит возможность получения ожогов или других случайных травм.
- При установке нагревательного диска в верхней позиции убедитесь, что он прочно зафиксирован в пазах на стенках рабочей камеры прибора. Неправильная установка нагревательного элемента может привести к его произвольному перемещению в процессе эксплуатации прибора и поломке.

STOP *Во избежание поражения электротоком не изменяйте положение нагревательного элемента, если прибор подключен к электросети!*

Запрещается закрывать крышку прибора, если дисковый нагревательный элемент установлен в верхней позиции.

- Выключайте прибор из розетки после использования, а также во время его очистки или перемещения. Извлекайте электрошнур сухими руками, удерживая его за штепсель, а не за провод.
- Не протягивайте шнур электропитания в дверных проемах или вблизи источников тепла. Следите за тем, чтобы электрошнур не перекручивался и не перегибался, не соприкасался с острыми предметами, углами и кромками мебели.

STOP *ПОМНИТЕ: случайное повреждение кабеля электропитания может привести к неполадкам, которые не соответствуют условиям гарантии, а также к поражению электротоком. При повреждении шнура питания его замену, во избежание опасности, должен производить изготовитель, сервисная служба или аналогичный квалифицированный персонал.*

- Не устанавливайте прибор на мягкую поверхность, не накрывайте его во время работы – это может привести к перегреву и поломке устройства.
 - Запрещена эксплуатация прибора на открытом воздухе – попадание влаги или посторонних предметов внутрь корпуса устройства может привести к его серьезным повреждениям.
 - Перед очисткой прибора убедитесь, что он отключен от электросети и полностью остыл. Строго следуйте инструкциям по очистке прибора.
- STOP** *ЗАПРЕЩАЕТСЯ погружать корпус прибора в воду или помещать его под струю воды!*

- Прибор не предназначен для использования лицами (включая детей) с пониженными физическими, психическими или умственными способностями или при отсутствии у них опыта или знаний, если они не находятся под контролем или не проинструктированы об использовании данного прибора лицом, ответственным за их безопасность. Дети должны находиться под присмотром для недопущения игры с прибором.
- Запрещены самостоятельный ремонт прибора или внесение изменений в его конструкцию. Ремонт прибора должен производиться исключительно специалистом авторизованного сервис-центра. непрофессионально выполненная работа может привести к поломке прибора, травмам и повреждению имущества.

STOP *ВНИМАНИЕ! Запрещено использование прибора при любых неисправностях.*

Технические характеристики

Модель.....	RMK-M911
Мощность.....	860-1000 Вт
Напряжение.....	220-240 В, 50 Гц
Защита от поражения электротоком.....	класс I
Объем чаши.....	5 л
Покрытие чаши.....	антипригарное керамическое Anato®
Покрытие сковороды.....	антипригарное керамическое
Дисплей.....	светодиодный, цветной
3D-нагрев.....	есть
Габаритные размеры.....	377 × 285 × 240 мм
Вес нетто.....	5,7 кг

Программы

1. МУЛЬТИПОВАР	7. МАКАРОНЫ	13. ЙОГУРТ
2. МОЛОЧНАЯ КАША	8. ТОМЛЕНИЕ	14. ПИЦЦА
3. ТУШЕНИЕ	9. ВАРКА	15. ХЛЕБ
4. ЖАРКА	10. ВЫПЕЧКА	16. ДЕСЕРТЫ
5. СУП	11. КРУПЫ	17. ЭКСПРЕСС
6. НА ПАРУ	12. ПЛОВ	

Функции

Функция MASTERFRY (подъем нагревательного элемента).....	есть
Функция поддержания температуры готовых блюд (автоподогрев).....	до 24 часов
Отключение функции автоподогрева.....	есть
Функция разогрева блюд.....	до 24 часов
Функция отложенного старта.....	до 24 часов

Комплектация

Мультикухня.....	1 шт.
Чаша.....	1 шт.
Контейнер для приготовления на пару.....	1 шт.
Баночки для йогурта.....	6 шт.
Мерный стакан.....	1 шт.
Черпак.....	1 шт.
Плоская ложка.....	1 шт.
Держатель для черпака/ложки.....	1 шт.
Сковорода.....	1 шт.
Щипцы.....	1 шт.
Книга рецептов.....	1 шт.
Руководство по эксплуатации.....	1 шт.

Сервисная книжка.....	1 шт.
Шнур электропитания.....	1 шт.

Производитель имеет право на внесение изменений в дизайн, комплектацию, а также в технические характеристики изделия в ходе совершенствования своей продукции без дополнительного уведомления об этих изменениях. В технических характеристиках допускается погрешность ±10%.

Устройство мультикухни (схема А1, стр. 3)

1. Крышка прибора	11. Черпак
2. Съёмная внутренняя крышка	12. Мерный стакан
3. Чаша	13. Контейнер для приготовления на пару
4. Подъемный нагревательный элемент	14. Комплект баночек для йогурта
5. Кнопка открытия крышки	15. Держатель для черпака и ложки
6. Панель управления с дисплеем	16. Шнур электропитания
7. Корпус	17. Сковорода
8. Ручка для переноски	18. Щипцы
9. Съёмный паровой клапан	19. Контейнер для сбора конденсата
10. Плоская ложка	

Панель управления (схема А2, стр. 4)

Мультикухня REDMOND RMK-M911 оборудована сенсорной панелью управления с многофункциональным цветным светодиодным дисплеем.

1. «Подогрев/Отмена» – включение/отключение функции подогрева; прерывание работы программы приготовления; сброс сделанных настроек.
2. «Отложенный старт» – установка времени отложенного старта.
3. «Температура» – установка температуры приготовления в программе «МУЛЬТИПОВАР».
4. «Час» – выбор значения часов.
5. «Мин» – выбор значения минут.
6. «Экспресс» – запуск программы «ЭКСПРЕСС».
7. «Меню» – выбор автоматической программы приготовления; предварительное отключение функции автоподогрева.
8. «Старт» – включение заданного режима приготовления.
9. Дисплей.

Устройство дисплея (схема А3, стр. 4)

1. Индикатор выполнения автоматической программы «ЭКСПРЕСС»
2. Индикатор работы программы приготовления/подогрева
3. Индикатор этапов приготовления
4. Индикатор установленной температуры в программе «МУЛЬТИПОВАР»

5. Индикатор работы функции «Отложенный старт»
6. Индикатор работы программы приготовления
7. Таймер
8. Индикатор выбранной автоматической программы приготовления

I. ПЕРЕД НАЧАЛОМ ИСПОЛЬЗОВАНИЯ

Осторожно достаньте изделие и его комплектующие из коробки. Удалите все упаковочные материалы и рекламные наклейки.

⚠ Обязательно сохраните на месте предупреждающие наклейки, наклейки-указатели (при наличии) и табличку с серийным номером изделия на его корпусе!

После транспортировки или хранения при низких температурах необходимо выдержать прибор при комнатной температуре не менее 2 часов перед включением.

Протрите корпус устройства влажной тканью и промойте чашу, дайте им просохнуть. Во избежание появления постороннего запаха при первом использовании прибора проведите его полную очистку (см. «Уход за прибором»).

Установите прибор на твердую ровную горизонтальную поверхность так, чтобы выходящий из парового клапана горячий пар не попадал на обои, декоративные покрытия, электронные приборы и другие предметы или материалы, которые могут пострадать от повышенных влажности и температуры.

Перед приготовлением убедитесь в том, что внешние и видимые внутренние части мультиварки не имеют повреждений, сколов и других дефектов. Между чашей и нагревательным элементом не должно быть посторонних предметов.

⚠ **ВНИМАНИЕ!** Поднимать за ручку прибор с наполненной чашей запрещено.

Не включайте прибор без установленной внутрь чаши или с пустой чашей – при случайном запуске программы приготовления это приведет к критичному перегреву прибора или к повреждению антипригарного покрытия. Перед жаркой продуктов налейте в чашу немного растительного или подсолнечного масла.

STOP **ВНИМАНИЕ!** Поднимать прибор за ручки чаши запрещено!

II. ЭКСПЛУАТАЦИЯ МУЛЬТИКУХНИ

Функция MASTERFRY (схема А6, стр. 7)

Мультиварка REDMOND RMK-M911 оснащена подъемным нагревательным элементом. Благодаря этому теперь вы можете использовать в приборе не только чашу, но и сковороду (входит в комплект поставки).

⚠ В целях безопасности для изменения положения нагревательного элемента используйте щипцы (входят в комплект поставки прибора).

Для установки нагревательного элемента в верхнюю позицию аккуратно поднимите его до упора и слегка поверните до надежной фиксации креплений в пазах на стенках рабочей камеры.

Для установки нагревательного элемента в нижнюю позицию приподнимите его, чтобы крепления вышли из пазов на стенках рабочей камеры, и, слегка повернув, аккуратно опустите.

STOP Не пытайтесь изменить положение нагревательного элемента, если прибор подключен к электросети!

i Запрещается закрывать крышку прибора, если дисковый нагревательный элемент установлен в верхней позиции.

Для приготовления в мультиварке используйте только сковороду, входящую в комплект поставки.

Установка времени приготовления

В мультиварке REDMOND RMK-M911 можно самостоятельно устанавливать время приготовления для каждой программы, кроме программы «ЭКСПРЕСС». Шаг изменения и возможный диапазон задаваемого времени зависят от выбранной программы приготовления. Чтобы изменить время:

1. После выбора программы приготовления, нажимая кнопку «Час», установите значение часов. Если удерживать нажатую кнопку несколько секунд, начнется ускоренное изменение значения.
2. Нажимая кнопку «Мин», установите значение минут. Если удерживать нажатую кнопку несколько секунд, начнется ускоренное изменение значения.
3. При необходимости установить время приготовления менее одного часа нажимайте кнопку «Час» до обнуления значения часов. Затем, нажимая кнопку «Мин», установите нужное значение минут.
4. По окончании установки времени приготовления (дисплей продолжает мигать) перейдите к следующему этапу в соответствии с алгоритмом выбранной программы приготовления. Для отмены сделанных установок нажмите кнопку «Подогрев/Отмена», после чего введите всю программу приготовления заново.

⚠ **ВАЖНО!** При ручной установке времени приготовления учитывайте возможный диапазон настроек и шаг установки, предусмотренный заранее выбранной программой приготовления, в соответствии с таблицей заводских настроек.

i Для вашего удобства диапазон задаваемого времени в программах приготовления начинается с минимальных значений. Это позволяет продлить на небольшой срок работу программы, если блюдо не успело приготовиться в основное время.

В некоторых автоматических программах отсчет установленного времени приготовления начинается только после выхода прибора на заданную рабочую температуру. Например, если залить холодную воду и установить в программе «НА ПАРУ» время

приготовления 5 минут, то запуск программы и обратный отсчет заданного времени приготовления начнутся только после закипания воды и образования достаточного количества пара в чаше.


В программе «МАКАРОНЫ» отсчет установленного времени приготовления начинается после закипания воды и повторного нажатия кнопки «Старт».

Функция «Отложенный старт»

Функция позволяет задать интервал времени, по окончании которого блюдо должно быть готово (с учетом времени работы программы). Установить время можно в диапазоне от 10 минут до 24 часов с шагом установки в 10 минут. Следует учитывать, что время отсрочки должно быть больше, чем установленное время приготовления, иначе программа начнет работу сразу после нажатия кнопки «Старт».

Вы можете установить время отложенного старта после выбора автоматической программы, установив значений температуры и времени приготовления. Для этого:

1. Нажатием кнопки «Отложенный старт» включите режим установки времени для отложенного старта. На дисплее появится надпись Отсрочка старта, а таймер начнет мигать.
2. Нажимая кнопку «Час», установите значение часов. Установленный формат времени – 24 часа. Если удерживать нажатую кнопку несколько секунд, начнется ускоренное изменение значения часов.
3. Нажимая кнопку «Мин», установите значение минут. Если удерживать нажатую кнопку несколько секунд, начнется ускоренное изменение значения минут.
4. При необходимости установить время отложенного старта менее одного часа последовательно нажимайте кнопку «Час» до обнуления значения часов. Затем, нажимая кнопку «Мин», установите нужное значение минут.
5. Для отмены сделанных установок нажмите кнопку «Подогрев/Отмена», после чего введите всю программу приготовления заново.
6. По окончании установки времени нажмите и удерживайте кнопку «Старт» несколько секунд. Загорится индикатор работы функции «Отложенный старт», начнутся выполнение программы и обратный отсчет времени.
7. Через назначенное время блюдо будет готово. По завершении работы программы в зависимости от настроек прибор перейдет в режим автоподогрева (горит индикатор кнопки «Подогрев/Отмена») или в режим ожидания (мигает индикатор кнопки «Старт»).
8. Для отключения автоподогрева нажмите кнопку «Меню». Индикатор кнопки погаснет.

 Функция отложенного старта доступна для всех автоматических программ приготовления, за исключением программ «ЖАРКА», «МАКАРОНЫ» и «ЭКСПРЕСС».

Не рекомендуется использовать функцию «Отложенный старт», если рецепт содержит молочные или другие скоропортящиеся продукты (яйца, свежее молоко, мясо, сыр и т. д.).

При установке времени в функции «Отложенный старт» необходимо учитывать, что отсчет времени в программе «НА ПАРУ» начинается только по достижении мультиваркой необходимой рабочей температуры (после закипания воды).

Функция поддержания температуры готовых блюд (автоподогрев)

Включается автоматически сразу по завершении работы программы приготовления и может поддерживать температуру готового блюда в пределах 70-75°C в течение 24 часов. При действующем автоподогреве светится индикатор кнопки «Подогрев/Отмена», на дисплее отображается прямой отсчет времени работы в данном режиме.

При необходимости автоподогрев можно выключить, нажав и удерживая несколько секунд кнопку «Подогрев/Отмена».

Предварительное отключение автоподогрева

Включение автоподогрева по окончании работы программы приготовления бывает не всегда желательно. С учетом этого, в мультиварке REDMOND RMK-M911 предусмотрена возможность заблаговременного отключения данной функции во время запуска или работы основной программы приготовления. Для этого во время старта или работы программы нажмите и удерживайте несколько секунд кнопку «Меню», пока индикатор кнопки «Подогрев/Отмена» не погаснет. Чтобы снова включить автоподогрев, нажмите и удерживайте кнопку «Меню» еще раз, индикатор кнопки «Подогрев/Отмена» загорится.

Функция разогрева блюд

Мультиварку REDMOND RMK-M911 можно использовать для разогрева холодных блюд. Для этого:

1. Переложите продукты в чашу, установите ее в корпус прибора.
2. Закройте крышку, подключите прибор к электросети.
3. Нажмите и удерживайте несколько секунд кнопку «Подогрев/Отмена» до звукового сигнала. Загорится соответствующий индикатор на дисплее и индикатор кнопки. Таймер начнет отсчет времени разогрева.

Прибор разогреет блюдо до 70-75°C и будет поддерживать его в горячем состоянии в течение 24 часов. При необходимости разогрев можно остановить, нажав и удерживая несколько секунд кнопку «Подогрев/Отмена», пока не погаснут соответствующие индикаторы на дисплее и кнопке.



Несмотря на то что мультиварка может сохранять продукт горячим до 24 часов, не рекомендуется оставлять блюдо разогретым более чем на два-три часа, так как иногда это может привести к изменению его вкусовых качеств.

Общий порядок действий при использовании автоматических программ



ВАЖНО! Если вы используете прибор для кипячения воды (например, при варке продуктов), ЗАПРЕЩАЕТСЯ устанавливать температуру приготовления выше 100°C. Это может

привести к перегреву и поломке прибора. По той же причине ЗАПРЕЩАЕТСЯ использовать для кипячения воды программы «ВЫПЕЧКА», «ЖАРКА», «ХЛЕБ».

1. Подготовьте (отмерьте) необходимые ингредиенты.
 2. Разместите ингредиенты в чаше в соответствии с программой приготовления и вставьте ее в корпус прибора. Следите за тем, чтобы все ингредиенты, включая жидкость, находились ниже максимальной отметки на внутренней поверхности чаши. Убедитесь, что чаша установлена без перекосов и плотно соприкасается с нагревательным элементом.
 3. Закройте крышку мультиварки до щелчка. Подключите прибор к электросети.
- i** **ВНИМАНИЕ!** Если вы готовите на высоких температурах с использованием большого количества растительного масла, всегда оставляйте крышку прибора открытой.
4. Нажимая кнопку «Меню», выберите необходимую программу приготовления (на дисплее загорится соответствующий индикатор программы).
 5. Если вас не устраивает время приготовления, установленное по умолчанию, вы можете изменить данное значение нажатием кнопок «Час» и «Мин». В программе «МУЛЬТИПОВАР» также возможно изменить температуру приготовления до старта. При выборе данной программы на дисплее загорится индикатор температуры приготовления. Нажимая кнопку «Температура», выберите желаемое значение.
 6. При необходимости установите время отложенного старта (недоступно при использовании программ «ЖАРКА», «МАКАРОНЫ» и «ЭКСПРЕСС»).
 7. Для запуска программы приготовления нажмите и удерживайте несколько секунд кнопку «Старт», пока не загорятся индикаторы кнопок «Старт» и «Подогрев/Отмена». Начнется выполнение установленной программы и обратный отсчет времени приготовления. В программе «НА ПАРУ» обратный отсчет начинается после закипания воды и достижения достаточной плотности пара в чаше; в программе «МАКАРОНЫ» — после закипания воды в чаше, закладки продуктов и повторного нажатия кнопки «Старт».
 8. При необходимости можно заранее отключить функцию автоподогрева, нажав и удерживая кнопку «Меню», пока не погаснет индикатор кнопки «Подогрев/Отмена». Повторное нажатие кнопки «Меню» снова включит данную функцию. Функция автоподогрева недоступна при использовании программ «ЙОГУРТ» и «ХЛЕБ».
 9. О завершении программы приготовления вас оповестит звуковой сигнал. Далее, в зависимости от выбранной программы или текущих настроек, прибор перейдет в режим автоподогрева (горит индикатор кнопки «Подогрев/Отмена») или в режим ожидания (мигает индикатор кнопки «Старт»).
 10. Чтобы отменить введенную программу, прервать процесс приготовления или автоподогрев, нажмите и удерживайте несколько секунд кнопку «Подогрев/Отмена».



В разделе «Советы по приготовлению» вы сможете найти ответы на наиболее часто возникающие вопросы.

Для получения качественного результата предлагаем воспользоваться рецептами по приготовлению блюд из прилагаемой к мультиварке REDMOND RMK-M911 книги рецептов, разработанной специально для этой модели.



Если, по вашему мнению, вам не удалось достичь желаемого результата в обычных автоматических программах, используйте универсальную программу «МУЛЬТИПОВАР» с расширенным диапазоном ручных настроек, которая открывает огромные возможности для ваших кулинарных экспериментов.

Программа «МУЛЬТИПОВАР»

Данная программа предназначена для приготовления практически любых блюд по заданным пользователем параметрам температуры и времени. Благодаря программе «МУЛЬТИПОВАР» мультиварка REDMOND RMK-M911 сможет заменить целый ряд кухонных приборов и позволит приготовить блюдо практически по любому заинтересовавшему вас рецепту, прочитанному в старой кулинарной книге или взятому из Интернета.

Диапазон установки температуры: 35-170°C с шагом изменения в 5°C. Температура приготовления по умолчанию — 100°C.

Диапазон установки времени: 5 минут – 12 часов с шагом изменения в 1 минуту для интервала до 1 часа или 5 минут – для интервала более 1 часа. Время приготовления по умолчанию — 15 минут.



Для вашего удобства при приготовлении блюд на температуре до 80°C функция автоподогрева отключена. При необходимости ее можно включить вручную, нажав и удерживая несколько секунд кнопку «Меню» после запуска программы приготовления. При этом загорится индикатор «Подогрев/Отмена».



В программе «МУЛЬТИПОВАР» возможно приготовление множества различных блюд. Воспользуйтесь книгой рецептов от наших профессиональных поваров либо таблицей рекомендованных температур для приготовления различных блюд и продуктов в данной программе.



Если вы используете программу «МУЛЬТИПОВАР» для кипячения воды (например, при варке продуктов), ЗАПРЕЩАЕТСЯ устанавливать температуру приготовления выше 100°C.

Программа «МОЛОЧНАЯ КАША»

Рекомендуется для приготовления молочных каш. Время приготовления по умолчанию составляет 10 минут. Возможна ручная установка времени приготовления в диапазоне от 5 минут до 1 часа 30 минут с шагом установки в 1 минуту.

Рекомендации по приготовлению молочных каш в мультиварке

Программа «МОЛОЧНАЯ КАША» предназначена для приготовления каши из пастеризованного молока малой жирности. Чтобы избежать выкипания молока и получить необходимый результат, рекомендуется перед приготовлением выполнять следующие действия:

- тщательно промывать все цельнозерновые крупы (рис, греча, пшено и т.п.), пока вода не станет прозрачной;
- смазывать чашу мультикухни сливочным маслом перед приготовлением;
- строго соблюдать пропорции, отмеряя ингредиенты согласно рецептам из прилагаемой книги, уменьшать или увеличивать количество ингредиентов только пропорционально;
- при использовании цельного молока разбавлять его питьевой водой в пропорции 1:1.

Свойства молока и круп, в зависимости от места происхождения и производителя, могут различаться, что иногда сказывается на результатах приготовления.



Если желаемый результат в программе «МОЛОЧНАЯ КАША» не был достигнут, обратитесь к разделу «Советы по приготовлению» или воспользуйтесь универсальной программой «МУЛЬТИПОВАР». Оптимальная температура приготовления молочной каши составляет 95°C. Количество ингредиентов и время приготовления устанавливайте согласно рецепту.

Программа «ТУШЕНИЕ»

Рекомендуется для тушения овощей, мяса, птицы, морепродуктов. Время приготовления по умолчанию составляет 1 час. Возможна ручная установка времени приготовления в диапазоне от 20 минут до 12 часов с шагом установки в 5 минут.

Программа «ЖАРКА»

Рекомендуется для жарки мяса, овощей, птицы, морепродуктов. Время приготовления по умолчанию составляет 15 минут. Возможна ручная установка времени приготовления в диапазоне от 5 минут до 1 часа 30 минут с шагом установки в 1 минуту. Функция «Отложенный старт» в данной программе недоступна.



Рекомендуем во избежание пригорания ингредиентов следовать инструкциям из книги рецептов и периодически помешивать содержимое чаши.

Программа «СУП»

Программа рекомендуется для приготовления различных бульонов и первых блюд, а также компотов и напитков. Время приготовления по умолчанию составляет 1 час. Возможна ручная установка времени приготовления в диапазоне от 20 минут до 8 часов с шагом установки в 5 минут.

Программа «НА ПАРУ»

Рекомендуется для приготовления на пару овощей, рыбы, мяса, мантов, диетических и вегетарианских блюд, детского меню. Время приготовления по умолчанию составляет 15 минут. Возможна ручная установка времени приготовления в диапазоне от 5 минут до 2 часов с шагом установки в 5 минут.

Для приготовления в данной программе используйте специальный контейнер (входит в комплект):

1. Налейте в чашу 600-1000 мл воды. Установите в чашу контейнер для приготовления на пару.
2. Отмерьте и подготовьте продукты согласно рецепту, равномерно разложите их в контейнере и вставьте чашу в корпус прибора. Убедитесь, что чаша плотно соприкасается с нагревательным элементом.
3. Следуйте указаниям п. 3-10 раздела «Общий порядок действий при использовании автоматических программ».



Обратный отсчет времени работы программ приготовления начинается после закипания воды и достижения достаточной плотности пара в чаше.



Если вы не используете автоматические настройки времени в данной программе, воспользуйтесь таблицей рекомендованного времени приготовления на пару для различных продуктов.

Программа «МАКАРОНЫ»

Рекомендуется для приготовления макаронных изделий,пельменей, сосисок, хинкали, отваривания яиц и т.д. По умолчанию в программе время приготовления составляет 8 минут. Возможна ручная установка времени приготовления в диапазоне от 2 до 20 минут с шагом установки в 1 минуту. Программа предусматривает доведение воды до кипения, загрузку ингредиентов и их дальнейшее приготовление. О моменте закипания воды и необходимости загрузки продуктов оповестит звуковой сигнал. Обратный отсчет времени работы программы приготовления начнется после повторного нажатия кнопки «Старт». Отсрочка старта в данной программе недоступна.



При приготовлении некоторых продуктов (например, макарон, пельменей и др.) образуется пена. Для предотвращения ее возможного вытекания из чаши можно открыть крышку через несколько минут после загрузки продуктов в кипящую воду.

Программа «ТОМЛЕНИЕ»

Рекомендуется для приготовления тушенки, рульки. Время приготовления по умолчанию составляет 5 часов. Возможна ручная установка времени в диапазоне от 1 до 8 часов с шагом установки в 10 минут.

Программа «ВАРКА»

Рекомендуется для приготовления овощей и бобовых. Время приготовления по умолчанию составляет 40 минут. Возможна ручная установка времени приготовления в диапазоне от 5 минут до 2 часов с шагом установки в 5 минут.

Программа «ВЫПЕЧКА»

Программа рекомендуется для выпечки бисквитов, запеканок, пирогов из дрожжевого и слоеного теста. Время приготовления по умолчанию составляет 1 час. Возможна ручная установка времени приготовления в диапазоне от 20 минут до 8 часов с шагом установки в 5 минут.



Готовность бисквита можно проверить, воткнув в него деревянную палочку (зубочистку). Если ее вынуть и на ней не останется налипшего теста – бисквит готов.

При приготовлении хлеба рекомендуется отключать функцию автоматического подогрева блюда на всех этапах приготовления.

Программа «КРУПЫ»

Программа рекомендуется для варки рассыпчатых каш из разных видов круп, приготовления различных гарниров. Время приготовления по умолчанию составляет 35 минут. Возможна ручная установка времени приготовления в диапазоне от 5 минут до 4 часов с шагом установки в 5 минут.

Программа «ПЛОВ»

Программа рекомендуется для приготовления различных видов плова. Время приготовления по умолчанию составляет 1 час. Возможна ручная установка времени приготовления в диапазоне от 20 минут до 1 часа 30 минут с шагом установки в 10 минут.

Программа «ЙОГУРТ»

Йогурт – кисломолочный продукт с полезными свойствами, популярный во всем мире. С помощью программы «ЙОГУРТ» вы можете приготовить различные вкусные и полезные йогурты у себя дома. Время приготовления по умолчанию составляет 8 часов. Возможна ручная установка времени приготовления в диапазоне от 6 до 12 часов с шагом установки в 10 минут. В программе «ЙОГУРТ» функция автоподогрева недоступна.



При закладке ингредиентов следите за тем, чтобы они находились не выше отметки 1/2 на внутренней поверхности чаши.

Программа «ПИЦЦА»

Рекомендуется для приготовления пиццы. Время приготовления по умолчанию составляет 25 минут. Возможна ручная установка времени приготовления в диапазоне от 20 минут до 1 часа с шагом установки в 5 минут.

Программа «ХЛЕБ»

Рекомендуется для выпечки различных видов хлеба из пшеничной муки и с добавлением ржаной муки. Программа предусматривает полный цикл приготовления от расстойки теста до выпечки. Время приготовления по умолчанию составляет 3 часа. Возможна ручная установка времени приготовления в диапазоне от 1 до 6 часов с шагом установки 10 минут. В программе «ХЛЕБ» функция автоподогрева недоступна.



При закладке ингредиентов следите за тем, чтобы они находились не выше отметки 1/2 на внутренней поверхности чаши.

Следует учитывать, что в течение первого часа работы программы идет расстойка теста, а затем непосредственно выпекание.



Перед тем как использовать муку, ее рекомендуется просеять для насыщения кислородом и устранения примесей.

Не рекомендуется использование функции «Отложенный старт», так как это может повлиять на качество выпечки.

Не открывайте крышку мультиварки до полного окончания процесса выпечки! От этого зависит качество выпекаемого продукта.

Для сокращения времени и упрощения приготовления рекомендуем использовать готовые смеси для приготовления хлеба.

Программа «ДЕСЕРТЫ»

Рекомендуется для приготовления различных десертов из фруктов и ягод. Время приготовления по умолчанию составляет 1 час. Возможна ручная установка времени приготовления в диапазоне от 5 минут до 4 часов с шагом установки в 5 минут.

Программа «ЭКСПРЕСС»

Программа быстрого приготовления риса, рассыпчатых каш из круп. В данной программе недоступны регулировки времени приготовления и функция «Отложенный старт».

III. ДОПОЛНИТЕЛЬНЫЕ ВОЗМОЖНОСТИ

- Расстойка теста
- Приготовление фондю
- Жарка во фритюре
- Приготовление творога, сыра
- Пастеризация жидких продуктов
- Подогрев детских продуктов
- Стерилизация посуды и столовых приборов



Рецепты указанных в разделе блюд можно найти в книге рецептов или на сайте www.redmond.company.

IV. УХОД ЗА ПРИБОРОМ

Прежде чем приступать к очистке изделия, убедитесь, что оно отключено от электросети и полностью остыло! Используйте мягкую ткань и неабразивные средства для мытья посуды. Советуем производить чистку изделия сразу после использования. Перед первым использованием или для удаления запахов после приготовления рекомендуем обработать в течение 15 минут половину лимона в программе «НА ПАРУ».



ЗАПРЕЩАЕТСЯ погружать корпус прибора в воду или помещать его под струю воды!

ЗАПРЕЩАЕТСЯ использование при очистке прибора грубых салфеток или губок, абразивных паст. Также недопустимо использование любых химически агрессивных или других веществ, не рекомендованных для применения с предметами, контактирующими с пищей.

Очистка корпуса

Очищайте корпус изделия мягкой влажной кухонной салфеткой или губкой. Возможно применение деликатного чистящего средства. Во избежание возможных подтеков от воды и разводов на корпусе рекомендуем протереть его поверхность насухо.

Очистка чаши/сковороды

Рекомендуется после каждого использования. Возможно использование посудомоечной машины. По окончании очистки протрите внешнюю поверхность насухо.

Очистка внутренней крышки (схема А4, стр. 5)

1. Откройте крышку мультиварки.
2. С внутренней стороны крышки одновременно нажмите к центру два пластмассовых фиксатора до их открытия.
3. Не прилагая усилия, потяните внутреннюю крышку немного на себя и вниз, чтобы она отсоединилась от основной.
4. Протрите поверхности обеих крышек влажной тканью или салфеткой, при необходимости промойте под струей воды и используйте средства для мытья посуды. Использование посудомоечной машины нежелательно.
5. Проведите сборку в обратной последовательности. Вставьте крышку в верхние пазы и совместите ее с основной крышкой. С небольшим усилием нажмите на фиксаторы до щелчка. Внутренняя крышка должна плотно зафиксироваться.

Очистка съемного парового клапана

Паровой клапан расположен на верхней крышке прибора.

1. Аккуратно снимите крышку парового клапана, потянув ее с небольшим усилием вверх и на себя, как показано на рисунке А5 (стр. 6)
2. Внутри снятой крышки поверните фиксатор парового клапана против часовой стрелки до упора. Снимите его.
3. Аккуратно извлеките резинку клапана из фиксатора, промойте клапан, фиксатор и крышку.



ВНИМАНИЕ! Во избежание деформации резинки клапана запрещается ее скручивать и вытягивать.

4. Соберите паровой клапан в обратном порядке. Вставьте резинку клапана в фиксатор, совместите пазы фиксатора с соответствующими выступами на внутренней стороне крышки клапана и поверните фиксатор по часовой стрелке. Установите крышку парового клапана на крышке прибора назад выступом для извлечения.

Удаление конденсата

Во время приготовления пищи возможно образование конденсата, который в данной модели скапливается в специальной полости на корпусе прибора вокруг чаши и стекает в специальный контейнер, расположенный на задней части прибора.

1. Откройте крышку, выньте чашу. При необходимости немного приподнимите переднюю часть мультиварки, чтобы конденсат полностью стек в контейнер.
2. Чтобы снять контейнер, потяните его на себя. Вылейте конденсат и промойте контейнер, затем установите контейнер на место.
3. Оставшийся конденсат вокруг чаши легко удалить с помощью кухонной салфетки.



Рекомендуется производить очистку внутренней алюминиевой крышки и парового клапана после каждого использования прибора.

Хранение и транспортировка

Перед хранением и повторной эксплуатацией очистите и полностью просушите все части прибора. Храните прибор в сухом вентилируемом месте вдали от нагревательных приборов и попадания прямых солнечных лучей.

При транспортировке и хранении запрещается подвергать прибор механическим воздействиям, которые могут привести к повреждению прибора и/или нарушению целостности упаковки.

Необходимо беречь упаковку прибора от попадания воды и других жидкостей.

V. СОВЕТЫ ПО ПРИГОТОВЛЕНИЮ

Ошибки при приготовлении и способы их устранения

В представленной ниже таблице собраны типичные ошибки, допускаемые при приготовлении пищи в мультиварках, рассмотрены возможные причины и пути решения.

БЛЮДО НЕ ПРИГОТОВИЛОСЬ ДО КОНЦА

Возможные причины	Способы решения
Крышка прибора была не закрыта или закрыта неплотно, потому температура приготовления была недостаточно высока	Во время приготовления не открывайте крышку мультиварки без необходимости. Закрывайте крышку до щелчка. Убедитесь, что ничто не мешает плотному закрытию крышки прибора и уплотнительная резинка на внутренней крышке не деформирована
Чаша и нагревательный элемент плохо контактируют, потому температура приготовления была недостаточно высока	Чаша должна быть установлена в корпус прибора ровно, плотно прилегая дном к нагревательному диску. Убедитесь, что в рабочей камере мультиварки нет посторонних предметов. Не допускайте загрязнений нагревательного диска
Неудачный подбор ингредиентов блюда. Данные ингредиенты не подходят для приготовления выбранным вами способом или была выбрана неверная программа приготовления. Ингредиенты нарезаны слишком крупно, нарушены общие пропорции закладки продуктов. Время приготовления было недостаточным	Желательно использовать проверенные (адаптированные для данной модели прибора) рецепты. Подбор ингредиентов, способ их нарезки, пропорции закладки, выбор программы и времени приготовления должны соответствовать выбранному рецепту

Возможные причины		Способы решения
При приготовлении на пару: в чаше слишком мало воды, чтобы обеспечить достаточную плотность пара		Наливайте в чашу воду обязательно в рекомендуемом рецептом объеме. При необходимости проверяйте уровень воды в процессе приготовления
При жарке	В чаше слишком много растительного масла	При обычной жарке достаточно, чтобы масло покрывало дно чаши тонким слоем. При жарке во фритюре следуйте указаниям соответствующего рецепта
	Избыток влаги в чаше	Не закрывайте крышку мультиварки при жарке, если это не прописано в рецепте. Свежемороженые продукты перед жаркой обязательно разморозьте и слейте с них воду
При варке: выкипание бульона при варке продуктов с повышенной кислотностью		Некоторые продукты требуют специальной обработки перед варкой: промывки, пассерования и т.п. Следуйте рекомендациям выбранного рецепта
При выпечке (тесто не пропеклось)	В процессе расстойки тесто пристало к внутренней крышке и перекрыло клапан выпуска пара	Закладывайте в чашу тесто в меньшем объеме
	В чаше слишком много теста	Извлеките выпечку из чаши, переверните и снова поместите в чашу, после чего продолжите приготовление. В дальнейшем при выпечке закладывайте в чашу тесто в меньшем объеме

ПРОДУКТ ПЕРЕВАРИЛСЯ

Слишком малые размеры ингредиентов или слишком длительное время приготовления	Обратитесь к проверенному (адаптированному для данной модели прибора) рецепту. Подбор ингредиентов, способ их нарезки, пропорции закладки, выбор программы и времени приготовления должны соответствовать его рекомендациям
После приготовления готовое блюдо слишком долго стояло на автоподогреве	Длительное использование функции автоподогрева нежелательно. Если в вашей модели мультиварки предусмотрено предварительное отключение данной функции, вы можете использовать эту возможность

ПРИ ВАРКЕ ПРОДУКТ ВЫКИПАЕТ

При варке молочной каши выкипает молоко	Качество и свойства молока могут зависеть от места и условий его производства. Рекомендуем использовать только ультрапастеризованное молоко с жирностью до 2,5%. При необходимости молоко можно немного разбавить питьевой водой
Ингредиенты перед варкой были не обработаны либо обработаны неправильно (плохо промыты и т.д.). Не соблюдены пропорции ингредиентов или неверно выбран тип продукта	Обратитесь к проверенному (адаптированному для данной модели прибора) рецепту. Подбор ингредиентов, способ их предварительной обработки, пропорции закладки должны соответствовать его рекомендациям. Цельнозерновые крупы, мясо, рыбу и морепродукты всегда тщательно промывайте до чистой воды
Продукт образует пену	Рекомендуется тщательно промывать продукт, снимать клапан или готовить при открытой крышке

БЛЮДО ПРИГОРАЕТ

Чаша была плохо очищена после предыдущего приготовления пищи. Антипригарное покрытие чаши повреждено	Прежде чем начать готовить, убедитесь, что чаша хорошо вымыта и антипригарное покрытие не имеет повреждений
--	---

Общий объем закладки продукта меньше рекомендуемого в рецепте	Обратитесь к проверенному (адаптированному для данной модели прибора) рецепту
Слишком длительное время приготовления	Сократите время приготовления или следуйте указаниям рецепта, адаптированного для данной модели прибора
При жарке: в чаше отсутствует масло, продукты редко перемешивали или переворачивали	При обычной жарке налейте в чашу немного растительного масла – так, чтобы оно покрывало дно чаши тонким слоем. Для равномерной обжарки продукты в чаше следует периодически помешивать или переворачивать каждые 5-7 минут
При тушении: в чаше недостаточно влаги	Добавляйте в чашу больше жидкости. Во время приготовления не открывайте крышку мультиварки без необходимости
При варке: в чаше слишком мало жидкости (не соблюдены пропорции ингредиентов)	Соблюдайте правильное соотношение жидкости и твердых ингредиентов
При выпечке: внутренняя поверхность чаши не была смазана маслом перед приготовлением	Перед закладкой теста смажьте дно и стенки чаши сливочным или растительным маслом (не следует наливать масло в чашу!)

ПРОДУКТ ПОТЕРЯЛ ФОРМУ НАРЕЗКИ

Продукты перемешивали слишком часто	При обычной жарке перемешивайте блюдо не чаще чем через каждые 5-7 минут
Слишком длительное время приготовления	Сократите время приготовления, используйте рецепты, адаптированные для данной модели прибора

ВЫПЕЧКА ПОЛУЧИЛАСЬ ВЛЖНОЙ

Были использованы неподходящие ингредиенты, дающие излишек влаги (сочные овощи или фрукты, замороженные ягоды, сметана и т.п.)	Выбирайте ингредиенты в соответствии с рецептом выпечки. Старайтесь использовать ингредиенты, содержащие слишком много влаги, в минимальных количествах
Готовая выпечка слишком долго находилась в закрытой мультиварке	Старайтесь вынимать выпечку из мультиварки сразу по приготовлению. При необходимости можете оставить продукт в мультиварке на небольшой срок при включенном автоподогреве

ВЫПЕЧКА НЕ ПОДНЯЛАСЬ

Яйца с сахаром не были взбиты	Обратитесь к проверенному (адаптированному для данной модели прибора) рецепту. Подбор ингредиентов, способ их предварительной обработки, пропорции закладки должны соответствовать его рекомендациям
Тесто долго простояло с разрыхлителем	
Мука не была просеяна или недостаточно вымешено тесто	
Неправильно заложены ингредиенты	

i В ряде моделей мультиварок REDMOND в программах «ТУШЕНИЕ» и «СУП» при недостатке в чаше жидкости срабатывает система защиты от перегрева прибора. В этом случае программа приготовления останавливается и мультиварка переходит в режим автоподогрева.

Рекомендуемое время приготовления различных продуктов на пару

Продукт	Вес, г / Кол-во, шт.	Количество воды, мл	Время приготовления, мин
Филе свинины/говядины (кубиками по 1,5-2 см)	500	500	20/30

Продукт	Вес, г / Кол-во, шт.	Количество воды, мл	Время приготовления, мин
Филе баранины (кубиками по 1,5-2 см)	500	500	25
Филе куриное (кубиками по 1,5-2 см)	500	500	15
Фрикадельки/котлеты	180 (6 шт.) / 450 (3 шт.)	500	10/15
Рыба (филе)	500	500	10
Морской коктейль (свежемороженный)	500	500	5
Манты/хинкали	500	500	15
Картофель (разрезанный на 4 части)	500	500	15
Морковь (кубиками по 1,5-2 см)	500	500	35
Свекла (разрезанная на 4 части)	500	500	1 час 10 мин
Овощи (свежемороженные)	500	500	10
Яйцо куриное	3 шт.	500	10

i Следует учитывать, что это общие рекомендации. Реальное время может отличаться от рекомендованных значений в зависимости от качества конкретного продукта, а также от ваших вкусовых предпочтений.

Рекомендации по использованию температурных режимов в программе «МУЛЬТИПОВАР»

Рабочая температура	Рекомендации по использованию (также смотрите книгу рецептов)
35°C	Рекомендуется для расстойки теста и приготовления уксуса
40°C	Рекомендуется для приготовления йогуртов
45°C	Рекомендуется для закваски
50°C	Рекомендуется для брожения
55°C	Рекомендуется для приготовления помидки
60°C	Рекомендуется для приготовления зеленого чая либо детского питания
65°C	Рекомендуется для варки мяса в вакуумной упаковке
70°C	Рекомендуется для приготовления пушша
75°C	Рекомендуется для пастеризации и приготовления белого чая
80°C	Рекомендуется для приготовления глинтвейна
85°C	Рекомендуется для приготовления творога либо блюд, требующих длительного времени приготовления
90°C	Рекомендуется для приготовления красного чая

Рабочая температура	Рекомендации по использованию (также смотрите книгу рецептов)
95°C	Рекомендуется для приготовления молочных каш
100°C	Рекомендуется для приготовления безе или варенья
105°C	Рекомендуется для приготовления холодца
110°C	Рекомендуется для стерилизации
115°C	Рекомендуется для приготовления сахарного сиропа
120°C	Рекомендуется для приготовления рульки
125°C	Рекомендуется для приготовления тушеного мяса
130°C	Рекомендуется для приготовления запеканки
135°C	Рекомендуется для обжаривания готовых блюд для придания им хрустящей корочки
140°C	Рекомендуется для копчения
145°C	Рекомендуется для запекания овощей и рыбы в фольге
150°C	Рекомендуется для запекания мяса в фольге
155°C	Рекомендуется для жарки изделий из дрожжевого теста
160°C	Рекомендуется для жарки птицы
165°C	Рекомендуется для жарки стейков
170°C	Рекомендуется для приготовления картофеля фри, куриных наггетсов

Сводная таблица программ приготовления (заводские установки)

Программа	Рекомендации по использованию	Время приготовления по умолчанию	Диапазон времени приготовления / Шаг установки	Отложенный старт	Ожидание выхода на рабочий режим	Автоподогрев
МУЛЬТИПОВАР	Приготовление различных блюд с возможностью установки температуры и времени приготовления	15 мин	5 мин – 1 ч / 1 мин 1 ч – 12 ч / 5 мин	✓		✓
МОЛОЧНАЯ КАША	Приготовление каш на молоке	10 мин	5 мин – 1 ч 30 мин / 1 мин	✓		✓
ТУШЕНИЕ	Тушение мяса, рыбы, овощей, гарниров и многокомпонентных блюд	1 ч	20 мин – 12 ч / 5 мин	✓		✓
ЖАРКА	Жарка мяса, рыбы, овощей и многокомпонентных блюд	15 мин	5 мин – 1 ч 30 мин / 1 мин			✓
СУП	Приготовление бульонов, заправочных, овощных и холодных супов	1 ч	20 мин – 8 ч / 5 мин	✓		✓

Программа	Рекомендации по использованию	Время приготовления по умолчанию	Диапазон времени приготовления / Шаг установки	Отложенный старт	Отключение выхода на рабочий режим	Автоподогрев
НА ПАРУ	Приготовление на пару мяса, рыбы, овощей и других продуктов	15 мин	5 мин – 2 ч / 5 мин	✓	✓	✓
МАКАРОНЫ	Приготовление различных макаронных изделий из разных сортов пшеницы; варка сосисок, пельменей и других полуфабрикатов	8 мин	2 мин – 20 мин / 1 мин		✓	✓
ТОМЛЕНИЕ	Приготовление тушенки, рульки, холодца, заливного	5 ч	1 ч – 8 ч / 10 мин	✓		✓
ВАРКА	Варка овощей и бобовых	40 мин	5 мин – 2 ч / 5 мин	✓		✓
ВЫПЕЧКА	Выпечка кексов, бисквитов, запеканок, различных пирогов из дрожжевого и слоеного теста	1 ч	20 мин – 8 ч / 5 мин	✓		✓
КРУПЫ	Приготовление различных круп и гарниров. Варка рассыпчатых каш на воде	35 мин	5 мин – 4 ч / 5 мин	✓		✓
ПЛОВ	Приготовление различных видов плова, с мясом, рыбой, птицей и овощами	1 ч	20 мин – 1 ч 30 мин / 10 мин	✓		✓
ЙОГУРТ	Приготовление различных видов йогурта	8 ч	6 ч – 12 ч / 10 мин	✓		
ПИЦЦА	Приготовление пиццы	25 мин	20 мин – 1 ч / 5 мин	✓		✓
ХЛЕБ	Приготовление хлеба из ржаной и пшеничной муки с этапом расстойки теста	3 ч	1 ч – 6 ч / 10 мин	✓		
ДЕСЕРТЫ	Приготовление различных десертов из свежих фруктов и ягод	1 ч	5 мин – 4 ч / 5 мин	✓		✓
ЭКСПРЕСС	Быстрое приготовление риса, рассыпчатых каш на воде	30 мин				✓

VI. ДОПОЛНИТЕЛЬНЫЕ АКСЕССУАРЫ

Дополнительные аксессуары не входят в комплект поставки мультиварки REDMOND RMK-M911. Приобрести их, а также узнать о новинках продукции REDMOND можно на сайте www.redmond.com.ru или в магазинах официальных дилеров.

RAM-G1 – комплект баночек для йогурта с маркерами на крышках (4 шт.)

Предназначен для приготовления различных йогуртов. Банки имеют маркеры даты, позволяющие контролировать срок годности. Возможно использование с приборами других брендов.

RHP-M02 – ветчинница

Используется для приготовления домашних рулетов, колбас, буженины и других мясных деликатесов в мультиварке.

RAM-ST5 – стальной контейнер для приготовления на пару

Используется для приготовления различных продуктов на пару. Изготовлен из высококачественной нержавеющей стали, не подвержен деформации, не впитывает запахи и не выделяет токсичных веществ при воздействии высокой температуры.

RAM-CL2 – универсальная съемная ручка

Ручка из термостойкого пластика защищает от ожогов. Надежная фиксация ручки позволяет вынимать и переносить наполненную чашу легко и безопасно.

RAM-SS3 – набор силиконовых аксессуаров

В комплект входят плоская ложка, двусторонняя крышка для чаши и подставка, изготовленные из термостойкого силикона.

RAM-KS1 – набор силиконовых ложек

В комплект входят ложка, шумовка и поварешка, изготовленные из термостойкого силикона. Набор подходит для посуды с антипригарным покрытием.

RB-C505F, RB-C515F – чаши с керамическим покрытием

Обладают повышенной устойчивостью к механическим повреждениям, отличными антипригарными и теплопроводными свойствами, благодаря чему пища не прилипает к поверхности, прожаривается и тушится равномерно в течение всего процесса приготовления. Данные чаши специально разработаны для более качественного процесса выпечки, жарки и варки молочных каш. Возможно использование чаш вне мультиварки для хранения продуктов и приготовления блюд в духовом шкафу. Можно мыть в посудомоечной машине.

VII. ПЕРЕД ОБРАЩЕНИЕМ В СЕРВИС-ЦЕНТР

Неисправность	Возможные причины	Способ устранения
На дисплее возникло сообщение об ошибке: E1 – E3	Системная ошибка, возможен выход из строя платы управления или нагревательного элемента	Отключите прибор от электросети, дайте ему остыть. Плотно закройте крышку, включите прибор в электросеть снова
При приготовлении в программе «ЖАРКА» с поднятым нагревательным элементом на дисплей устройства выводится сообщение об ошибке «E3»	Готовится слишком малое количество продуктов или продукты прилипли ко дну сковороды	Данная ситуация не является признаком неисправности изделия. Чтобы продолжить работу с мультиваркой, следует отключить прибор от электросети на 2-3 минуты, затем повторно включить в электросеть
Прибор не включается	Шнур электропитания не подключен к прибору и/или электрической розетке	Убедитесь, что съемный электрошнур подключен к соответствующему разъему на приборе и включен в розетку
	Неисправна электрическая розетка	Включите прибор в исправную розетку
	В электросети нет тока	Проверьте наличие напряжения в электросети. Если оно отсутствует, обратитесь к обслуживающей вас дом организации

Неисправность	Возможные причины		Способ устранения
Блюдо готовится слишком долго	Перебои с питанием от электросети (уровень напряжения тока нестабилен или ниже нормы)		Проверьте наличие стабильного напряжения тока в электросети. Если оно нестабильно или ниже нормы, обратитесь к обслуживающей ваш дом организации
	Между чашей и нагревательным элементом попал посторонний предмет или частицы (мусор, крупа, кусочки пищи)		Отключите прибор от электросети, дайте ему остыть. Удалите посторонний предмет или частицы
	Чаша в корпусе прибора установлена неровно		Установите чашу ровно, без перекосов
	Нагревательный диск сильно загрязнен		Отключите прибор от электросети, дайте ему остыть. Очистите нагревательный диск
Во время приготовления из-под крышки прибора выходит пар	Нарушена герметичность соединения чаши и внутренней крышки мультиварки	Чаша неровно установлена в корпус прибора	Установите чашу ровно, без перекосов
		Крышка закрыта неплотно или под крышку попал посторонний предмет	Проверьте, нет ли посторонних предметов (мусора, крупы, кусочков пищи) между крышкой и корпусом прибора, удалите их. Всегда закрывайте крышку мультиварки до щелчка
		Уплотнительная резинка на внутренней крышке сильно загрязнена, деформирована или повреждена	Проверьте состояние уплотнительной резинки на внутренней крышке прибора. Возможно, она требует замены

1 В случае если неисправность устранить не удалось, обратитесь в авторизованный сервисный центр.

VIII. ГАРАНТИЙНЫЕ ОБЯЗАТЕЛЬСТВА

На данное изделие предоставляется гарантия сроком на 2 года с момента приобретения. В течение гарантийного периода изготовитель обязуется устранить путем ремонта, замены деталей или замены всего изделия любые заводские дефекты. Гарантия вступает в силу только в том случае, если дата покупки подтверждена печатью магазина и подписью продавца на оригинальном гарантийном талоне. Настоящая гарантия признается лишь в том случае, если изделие применялось в соответствии с руководством по эксплуатации, не ремонтировалось, не разбиралось и не было повреждено в результате неправильного обращения с ним, а также сохранена полная комплектность изделия. Данная гарантия не распространяется на естественный износ изделия и расходные материалы (антипригарные покрытия, уплотнители и т. д.).

Срок службы изделия и срок действия гарантийных обязательств на него исчисляются со дня продажи или с даты изготовления изделия (в случае, если дату продажи определить невозможно).

Дату изготовления прибора можно найти в серийном номере, расположенном на идентификационной наклейке на корпусе изделия. Серийный номер состоит из 13 знаков. 6-й и 7-й знаки обозначают месяц, 8-й — год выпуска устройства.

0	0	0	0	0	1	1	2	3	3	3	3	3
---	---	---	---	---	---	---	---	---	---	---	---	---

1 – месяц производства (01 – январь, 02 – февраль ... 12 – декабрь)

2 – год производства (1 – 2011 г., 2 – 2012 г. ... 0 – 2020 г.)

3 – серийный номер модели

Установленный производителем срок службы прибора составляет 5 лет со дня его приобретения при условии, что эксплуатация изделия производится в соответствии с данным руководством и применимыми техническими стандартами.

Упаковку, руководство пользователя, а также сам прибор необходимо утилизировать в соответствии с местной программой по переработке отходов. Не выбрасывайте такие изделия вместе с обычным бытовым мусором.



Осы бұйымды пайдаланудың алдында оны пайдалану бойынша нұсқаулықты мұқият оқыңыз және анықтамалық ретінде сақтап қойыңыз. Аспапты дұрыс пайдалансаңыз, оның қызмет ету мерзімі көпке ұзарады.

Бұл нұсқаулықтағы қауіпсіздік шаралары мен нұсқаулар құралды қолдану кезінде туындауы мүмкін барлық жағдайларды қамтымайды. Бұл құрылғымен жұмыс кезінде қолданушы ақылға сүйеніп, абай әрі мұқият болуы тиіс.

ҚАУІПСІЗДІК ШАРАЛАРЫ

- Өндіруші қауіпсіздік техникасы талаптарын және бұйымды пайдалану ережелерін ұстанбаудан туындаған зақымдар үшін жауап бермейді.
- Бұл электр аспап тұрмыстық жағдайларда әзірлеуге арналған көпфункционалды құрылғы болып табылады және пәтерлерде, қала сыртындағы үйлерде немесе өнеркәсіптік емес пайдаланудың басқа жағдайларында қолданыла алады. Құрылғыны өнеркәсіптік немесе кез келген басқа мақсатсыз пайдалану бұйымды дұрыс пайдалану шарттарын бұзу болып табылады. Бұл жағдайда өндіруші ықтимал салдарлар үшін жауап бермейді.
- Құрылғыны электр желіге қосудың алдында оның кернеуі аспап қоректенуінің номиналды кернеуіне сәйкес келетінін тексеріңіз (бұйымның техникалық сипаттамасын немесе зауыттық кестешесін қараңыз).
- Аспаптың тұтынылатын қуатына арналған ұзартқышты пайдаланыңыз. Бұл талапты ұстанбау қысқа тұйықталуға немесе кабельдің тұтануына әкеліп соқтыруы мүмкін.
- Аспапты тек жерлендірілген розеткаға қосыңыз – бұл тоқ соғуға қарсы қорғаныстың міндетті талабы. Ұзартқышты пайдаланылғанда ол да жерлендірілгеніне көз жеткізіңіз.



НАЗАР АУДАРЫҢЫЗ! Аспап жұмыс істеп тұрғанда оның корпусы, табағы мен металдық бөлшектері қызады! Абай болыңыз! Асханалық қолғапты пайдаланыңыз. Ыстық буға күйіп қалмау үшін қақпақты ашқанда құрылғының үстінде еңкей-

меңіз.

- Дискілік қыздыру элементінің күйін өзгерту барысында аспапты жеткізу жиынтығына кіретін шымшуырларды міндетті түрде қолданыңыз – бұл күйіп қалу мен басқа да жарақаттар алу мүмкіндігін болдырмайды.
- Жоғары айқындамада қыздыру дискісін орнату барысында аспаптың жұмыс камерасының қабырғасындағы қималарда мықты бекітілгендігіне көз еткізіңіз. Қыздыру элементін қате орнату аспапты пайдалану процесінде оның өздігінен жылжуына немесе сынуына алып келуі мүмкін.



Егер аспап электр желісіне қосылған болса, электр тоғына зақымға ұшыраудан сақтану үшін, қыздыру элементінің күйін өзгертіңіз!

Егер дискілік қыздыру элементі жоғары айқындамада орнатылған болса, аспап қақпағын жабуға тосқауыл қойылады.

- Аспапты пайдаланған соң, сонымен қатар оны тазалау немесе жылжыту кезінде розеткадан ажыратыңыз. Электр бауды сымынан ұстамай, ашасынан құрғақ қолмен ұстап шығарыңыз.
- Электр қоректену бауын есіктен немесе жылу көздерінің қасында жүргізбеңіз. Электр бауы бұралмауын және бүгілмеуін, өткір заттарға, жиһаздың бұрыштары мен шеттеріне тимеуін байқаңыз.



ЕСТЕ САҚТАҢЫЗ: *электр қоректену кабелін кездейсоқ зақымдасаңыз, кепілдік шарттарына сәйкес келмейтін ақауларға, сонымен қатар электр тоғының соғуына әкеліп соқтыруы мүмкін. Зақымданған электр бауы сервис-орталықта жылдам ауыстыруды талап етеді.*

- Аспапты жұмсақ бетке орнатпаңыз, оны жұмыс кезінде жаппаңыз – бұл құрылғының қызуына және бұзылуына әкеліп соқтыруы мүмкін.

- Аспапты ашық ауада пайдалануға тыйым салынады – құрылғы корпусының ішіне ылғал немесе бөтен заттар тисе, қатты зақымдар болуы мүмкін.
- Аспапты тазалаудың алдында ол электр желіден ажыратылғанына және толық суығанына көз жеткізіңіз. Аспапты тазалау бойынша нұсқаулықтарды қатаң ұстаныңыз.

STOP

Аспап корпусын суға батыруға немесе су ағынына түсіруге ТЫЙЫМ САЛЫНАДЫ!

- Бұл аспап физикалық, жүйке немесе психикалық ауытқулары бар немесе тәжірибесі мен білімі жетіспейтін адамдардың (оның ішінде балалардың) қолдануына арналмаған, мұндай тұлғалар қадағаланып, олардың қауіпсіздігі үшін жауап беретін тұлға осы аспапты қолдануға қатысты нұсқау жасалған жағдайлардан басқа. Балалардың аспаппен, оның жинақтаушыларымен, сонымен қатар зауыттық орамымен ойнауына жол бермеу мақсатында қадағалап отыру қажет. Құрылғыны тазалау және қызмет көрсетуді балалар ересектердің қарауынсыз жасамауы тиіс.
- Аспапты өздігіңізбен жөндеуге немесе құрылымына өзгеріс енгізуге тыйым салынады. Қызмет көрсету және жөндеу бойынша барлық жұмыстарды авторландырылған сервис-орталық жасауы керек. Біліксіз жасалған жұмыс аспаптың бұзылуына, жарақат пен мүлік зақымдануына әкеліп соқтыруы мүмкін.

STOP

НАЗАР АУДАРЫҢЫЗ! Аспапты кез келген ақау болғанда пайдалануға тыйым салынады.

Техникалық сипаттамалары

Үлгі	RMK-M911
Қуаты	860-1000 Вт
Кернеуі	220-240 В, 50 Гц
Электр тоғымен зақымданудан қорғау	I класс
Табақ көлемі	5 л
Табақ жабындысы	күйоге қарсы қыш ANATO®
Табаның жабысудан	күйоге қарсы қыш
Дисплей	жарық диодты, түрлі-түсті
3D-қыздыру	бар
Габаритті өлшемдері	377 × 285 × 240 мм
Таза салмағы	5,7 кг

Бағдарламалар:

- | | |
|--------------------------------|-------------------------|
| 1. МУЛЬТИПОВАР | 10. ВЫПЕЧКА (ПІСІРМЕ) |
| 2. МОЛОЧНАЯ КАША (СҮТ БОТҚАСЫ) | 11. КРУПЫ (ЖАРМАЛАР) |
| 3. ТУШЕНИЕ (БҰҚТЫРУ) | 12. ПЛОВ (ПАЛАУ) |
| 4. ЖАРКА (ҚҰЫРУ) | 13. ЙОГУРТ (ЙОГУРТ) |
| 5. СУП (КӨЖЕ) | 14. ПИЦЦА (ПИЦЦА) |
| 6. НА ПАРУ (БУДА) | 15. ХЛЕБ (НАН) |
| 7. МАКАРОНЫ (МАКАРОНДАР) | 16. ДЕСЕРТЫ (ДЕСЕРТТЕР) |
| 8. ТОПЛЕНИЕ (ЖҰМСАРТУ) | 17. ЭКСПРЕСС |
| 9. ВАРКА (ПІСІРУ) | |

Функциялар:

MASTERFRY (көтерме жылытқыш құрал)	бар
Дайын тағамдардың температурасын сақтау (автожылыту)	24 сағатқа дейін
Автожылытуды алдын ала сөндіру	бар
Тағамдарды жылыту	24 сағатқа дейін
Стартты кейінге қалдыру	24 сағатқа дейін

Жинақталым

Мультиасүй	1 дана
Табағы	1 дана
Буда әзірлеуге арналған контейнер	1 дана
Йогуртқа арналған құты	6 дана
Өлшеу стақаны	1 дана
Көже қасығы	1 дана
Жайпақ табақ	1 дана
Ожау/қасыққа арналған ұстағыш	1 дана
Табасы	1 дана

Қысқыш.....	1 дана
Рецептілер кітабы.....	1 дана
Пайдалану бойынша нұсқаулық.....	1 дана
Сервистік кітап.....	1 дана
Электр қоректендіру бауы.....	1 дана

Өндірушінің дизайн, жинақталымға, сонымен қатар бұл өзгерістер туралы қосымша мәлідемесіз өз өнімін жетілдіру барысында бұйымның техникалық сипаттамаларына өзгерістер енгізуге құқылы. Техникалық сипаттамаларда ±10% қателікке жол беріледі.

Мультиасудің құрылымы (A1 сурет, 3 бет)

1. Аспаптың қақпағы	11. Көже қасығы
2. Шешілмелі ішкі қақпақ	12. Өлшеу стақаны
3. Табақ	13. Буда әзірлеуге арналған контейнер
4. Көтерме жылытқыш құрал	14. Йогуртқа арналған құты
5. Қақпақты ашу түймешігі	15. Ожау және қасыққа арналған ұстағыш
6. Дисплейлі басқару панелі	16. Электр қоректендіргіш шнур
7. Корпус	17. Таба
8. Тасымалдау тұтқасы	18. Қысқыш
9. Шешілмелі бу клапаны	19. Конденсатты жинауға арналған контейнер
10. Жайпақ табақ	

Басқару панелінің элементтері (A2 сурет, 4 бет)

1. «Подогрев/Отмена» («Жылу/Болдырмау») түймешігі – автоқыздыру функциясын қосу/өшіру; әзірлеу бағдарламасының жұмысын тоқтату; енгізілген параметрлерді түсіру.
2. «Отложенный старт» («Шегерілген старт») түймешігі – шегерілген старт уақытын орнату режимін қосу.
3. «Температура» («Температура») түймешігі – «МУЛЬТИПОВАР» бағдарламасында әзірлеу температурасын орнату режимін қосу.
4. «Час» («Сағат») түймешігі – сағат теңшеу және стартты шегеру режимдерінде сағат мәндерін таңдау.
5. «Мин» («Мин») түймешігі – сағат теңшелімдері мен стартты шегеру режимдерінде минут таңдау.
6. «Экспресс» («Экспресс») түймешігі – «ЭКСПРЕСС» бағдарламасын іске қосу.
7. «Меню» («Мәзір») түймешігі – автоматты әзірлеу бағдарламасын таңдау; автоқыздыру функциясын алдын ала өшіру.
8. «Старт» («Старт») түймешігі – әзірлеу бағдарламасын іске қосу.
9. Дисплей.

Дисплей құрылымы (A3 сурет, 4 бет)

1. «ЭКСПРЕСС» автоматты бағдарламасын орындау индикаторы.

2. Әзірлеу/қыздыру бағдарламасы жұмысының индикаторы.
3. Әзірлеу кезеңдерінің индикаторы.
4. «МУЛЬТИПОВАР» бағдарламасында белгіленген температураның индикаторы.
5. «Отложенный старт» функциясы жұмысының индикаторы.
6. Әзірлеу бағдарламасы жұмысының.
7. Таймер.
8. Таңдалған автоматты әзірлеу бағдарламасының индикаторы.

I. ПАЙДАЛАНА БАСТАР АЛДЫНДА

Бұйым мен оның құрамдастарын қораптан абайлап шығарыңыз. Барлық орау материалдары мен жарнамалық жапсырмаларды алып тастаңыз.

⚠ Корпустағы ескертетін жапсырма, жапсырма-көрсеткіш (бар болса) және бұйымның сериялық нөмірі бар кестешені орнында міндетті түрде сақтаңыз!

Тасымалдау немесе төмен температураларда сақтаған соң аспапты қосар алдында кем дегенде 2 сағатқа бөлме температурасында ұстау керек.

Бұйым корпусын ылғал матамен сүртіп, табақты жуыңыз және кептіріңіз. Аспапты алғашқы пайдаланылғанда бөтен иіс шықпау үшін оны тазалаңыз («Аспапты күтуді» қараңыз).

Аспапты бу клапанынан шығатын ыстық бу тұсқағаз, декоративті жабындылар, электрондық аспаптар мен жоғары ылғалдылық пен температурадан зардап шегуі мүмкін басқа заттарға немесе материалдарға тимейтіндей қатты тегіс көлденең бетке орнатыңыз.

Әзірлеудің алдында мультиасудің сыртқы және көзге көрінетін ішкі бөліктерінде зақым, жарық және басқа ақау жоқтығына көз жеткізіңіз. Табақ пен қыздыру элементі арасында бөтен зат болмауы керек.

⚠ МАҢЫЗДЫ! Аспапты тұтқадан ұстап көтермеңіз кезде тостаған толық.


Аспапты ішіне тостағансыз немесе бос тостағанмен жақпаңыз – тамақ дайындау бағдарламасын абайсыздан қосқан кезде бұл аспаптың сыны қызуына немесе антикүйгіш жабындының зақымдануына әкеліп соқтырады. Тағамды қуыру алдында, ыдысқа көкөніс немесе кунбағыс майын құйыңыз.

STOP Аспапты кесе қаламынан көтеруге тыйым салынады!

II. МУЛЬТИАСУДІ ПАЙДАЛАНУ

«MASTERFRY» функциясы (A6 сурет, 7 бет)

REDMOND RMK-M911 көтерме қыздыру элементтерімен жабдықталған. Осының арқасында мультиасудерінде сіз тек тостаған ғана емес, сонымен қатар жарасымды табаны да қолдана аласыз.

 Қыздыру элементінің күйін өзгерту үшін қауіпсіздік мақсаттарында шымшуырды қолданыңыз (жеткізу жиынтығына кіреді).

Жоғары айқындамаға қыздыру элементін орнату үшін, оны тірегінен мұқият көтеріңіз және жұмыс камераларының қабырғаларындағы қиманы сенімді бекітуіне дейін сағат тілі бойымен жеңіл айналдырыңыз.

Төменгі айқындамаға дискілік қыздырғышты орнатуда бекіту жұмыс камерасының қабырғаларындағы қимасынан шығуы үшін, жайлап көтеріңіз және сағат тіліне қарсы дискіні жеңіл айналдыра отырып, мұқият түсіріңіз.

 Егер аспап электр желісіне қосылған болса, қыздыру элементінің күйін өзгертуге тырыспаңыз!

Егер дискілік қыздырғыш элементін жоғары айқындамада орнатылған болса, аспап қақпағын жабуға рұқсат етілмейді.

Мультиасүйдерінде дайындау үшін, жеткізілім жиынтығына кіретін табасын ғана пайдаланыңыз.


«Отложенный старт» функциясы

Осы функция таңдалған әзірлеу бағдарламасы жұмысын бастайтын уақыт интервалын тапсыруға мүмкіндік береді (бағдарлама жұмысының уақытын ескере отырып). Уақытты 10 минуттан 24 сағатқа дейін диапазонында 10 минут орнату қадамымен шегеруге болады. Шегеру уақыты белгіленген әзірлеу уақытына қарағанда көбірек болуы тиіс «Старт» түймешігін басқан соң бірден жұмысын бастайды.

Бағдарлама, температура мәндері мен әзірлеу уақыты таңдалған соң шегерілген старт уақытын орнатуға болады:

1. «Отложенный старт» түймешігін басу арқылы шегерілген старт уақытын орнату режимін қосыңыз. Дисплейде «Отложенный старт» жазуы пайда болып, таймер жыпылықтай бастайды.
2. «Час» түймешігін, содан кейін «Мин» түймешігін басып тұрып, әзірлеу уақытының мәнін орнатыңыз. Егер түймешікті бірнеше секунд басып тұрса, мәнің тездетілген өзгерісі басталады.
3. Шегерілген старт уақытын бір сағаттан кем уақытқа орнату қажет болса, сағат мәндері нөлге түскенше бірізді түрде «Час» түймешігін басыңыз. Содан кейін «Мин» түймешігін басып ұстап тұрып, минуттардың қажетті мәнін орнатыңыз.
4. Жасалған орнатылымдарды болдырмау үшін «Подогрев/Отмена» түймешігін басып, содан кейін әзірлеудің бүкіл бағдарламасын қайта енгізіңіз.
5. Уақыты орнату аяқталған соң «Старт» түймешігін бірнеше секунд басып ұстап тұрыңыз. Бағдарламаны орындау және уақытты кері есептеу басталады.
6. Тағайындалған уақыттан соң тағам дайын болады. Бағдарлама жұмысы аяқталғанда теңшелімдеріне байланысты аспап Автоқыздыру режиміне өтеді («Подогрев/Отмена» түймешігінің индикаторы жанады) немесе күту режимінде («Старт» түймешігінің индикаторы жыпылықтайтын болады).

7. Автоқыздыруды өшіру үшін «Меню» мәзірін басыңыз, түймешік индикаторы сөнеді.

 **HAZAR АУДАРЫҢЫЗ!** Егер тағам құрамында тез бұзылатын азық-түлік (жұмыртқа, жаңа сауылған сүт, ет, ірімшік және т.б.) пайдаланылса, шегерілген старт функциясын пайдалануға кеңес берілмейді.

Дайын ас температурасын ұстау функциясы (Автоқыздыру)

Әзірлеу бағдарламасының жұмысы аяқталысымен автоматты түрде қосылады және дайын тағамның 70-75°C шегіндегі температурасын 24 сағаттың ішінде ұстай алады. Бұл кезде «Подогрев/Отмена» түймешігінің индикаторы жанады, дисплейде осы режимде жұмыс істеу уақытының тікелей есептелуі басталады. Қажет болғанда «Подогрев/Отмена» түймешігін басып және бірнеше секунд ұстап, Автоқыздыруды өшіруге болады.

Автожылытуды функциясын алдын ала сөндіру

Бағдарламаның старты немесе жұмысы кезінде осы функцияны алдын ала өшіру үшін «Подогрев/Отмена» түймешігінің индикаторы өшкенше «Меню» түймешігін басып бірнеше секунд ұстаңыз. Автоқыздыруды қайта қосу үшін, «Меню» түймешігін қайта басып ұстаңыз («Подогрев/Отмена» түймешігінің индикаторы жанады).

Тағамды қыздыру функциясы

REDMOND RMK-M911 мультиасүйін суық асты қыздыру үшін пайдаланылуға болады. Бұл үшін:

1. Дайын тағамды табаққа салыңыз, оны мультиасүйге орнатыңыз.
2. Қақпақты жабыңыз, аспапты электр желіге қосыңыз.
3. «Подогрев/Отмена» түймешігін басып, дыбыс сигналы естілгенше бірнеше секунд ұстаңыз. Дисплейде «Подогрев/Отмена» индикаторы және түймешік индикаторы жанады. Таймер қыздыру уақытын тікелей есептей бастайды.

Тағам 70-75°C дейін ысиды, осы температура 24 сағаттың ішінде тұруы мүмкін. Қажет болғанда «Подогрев/Отмена» түймешігін басып, дисплей мен түймешіктегі тиісті индикаторлар өшкенше бірнеше секунд ұстап, қыздыруды өшіруге болады.

Автоматты бағдарламалар пайдаланылғандағы жалпы әрекеттер тәртібі

 **МАҢЫЗДЫ!** Егер сіз суды қайнатуға арналған құралды қолдансаңыз (мысалы, өнімдерді пісіру үшін), дайындау температурасын 100°C-дан жоғары қоюға ТЫЙЫМ САЛЫНАДЫ. Бұл құралдың қызып кетуіне және сынуына әкелуі мүмкін. Осы себеппен суды қайнату үшін «ВЫПЕЧКА», «ЖАРКА», «ХЛЕБ» бағдарламаларын қолдануға ТЫЙЫМ САЛЫНАДЫ.

1. Рецепт бойынша қажетті құрамдастарды дайындаңыз (өлшеп қойыңыз), табаққа салыңыз. Сұйықтықпен қоса, барлық құрамдастар табақтың ішкі бетіндегі шкаланың ең жоғарғы белгісінен төмен болғанын байқаңыз.
2. Табақты аспаптың корпусына орнатыңыз. Ол қыздыратын элементке тоғыз тиетініне көз жеткізіңіз.
3. Мультиасүй қақпағын сыртал естілгенше жабыңыз. Аспапты электр желіге қосыңыз.

i **КӨҢІЛ АУДАРЫҢЫЗ!** Егер сіз көп өсімдік майын қолданып, жоғары температурада тамақ пісіретін болсаңыз, онда құралдың қақпағын ашық қалдырыңыз

4. «Меню» түймешігін басып, қажетті әзірлеу бағдарламасын таңдаңыз (дисплейде тісті бағдарлама индикаторы жыпылықтайды).
5. Әр бағдарлама үшін әдепкі бойынша белгіленген әзірлеу уақытын орнату үшін «Час» және «Мин» түймешігін басу арқылы өзгертуге болады. Дисплейде өзгертуге болатын әдепкі орнатылған әзірлеу уақыты жанады.
6. Қажет болғанда шегерілген старт уақытын орнатыңыз.
7. «Старт» түймешігін басып бірнеше секунд ұстаңыз. «Старт» және «Подогрев/Отмена» түймешіктерінің индикаторлары жанады. Әзірлеу үдерісі және бағдарлама жұмысының керісінше уақыт есебі басталады.
8. Әзірлеу бағдарламасы аяқталуы туралы сізді дыбыстық сигнал ескертеді. Ары қарай, теңшелідерге байланысты аспап автоқыздыру режиміне («Подогрев/Отмена» түймешігінің индикаторы жанады) немесе күту режиміне ауысады («Старт» түймешігінің индикаторы жыпылықтайтын болады). «Меню» түймешігін басып және ұстап Автоқыздыру функциясын алдын ала өшіруге болады («Подогрев/Отмена» түймешігінің индикаторы өшеді). «Меню» түймешігін қайта басып осы функцияны қайта қосуға болады.
9. Әзірлеу үдерісін үзу, енгізілген бағдарламаны болдырмау немесе автоқыздыруды өшіру үшін «Подогрев/Отмена» түймешігін басып ұстаңыз.

i **Әзірлеу бағдарламасын таңдаған соң әзірлеу уақытын өзгерту үшін таңдалған бағдарлама үшін ықтимал диапазонда қалаған әзірлеу уақытын орнату үшін «Час» және «Мин» түймешіктерін басыңыз. Егер түймешікті бірнеше секунд басып күйінде ұстаса, мәннің жылдам өзгеріуі басталады. Бір сағаттан аз уақытқа әзірлеу уақытын орнату үшін, сағат мәндері нөлге түскеше «Час» түймешігін басып ұстап тұрыңыз. Содан кейін, «Мин» түймешігін басып ұстап тұрып, минуттардың қажетті мәнін орнатыңыз.**

⚠ **НАЗАР АУДАРЫҢЫЗ!** Әзірлеу уақытын қолмен орнатқанда әзірлеу бағдарламасында қарастырылған орнату қадамы мен ықтимал диапазонды ескеріңіз. Кейбір автоматты бағдарламаларда әзірлеудің белгіленген уақытының кері есебі аспап берілген жұмыс температурасына шыққан соң басталады.

📖 Сапалы нәтиже алу үшін арнайы осы үлгілер үшін дайындалған REDMOND RMK-M911 мультисүітеріне қоса тіркелетін аспаздық кітаптағы тағамдар әзірлеу жөніндегі рецептілерді пайдалануды ұсынамыз. Сәйкес рецептілерді сіз www.redmond.com/ru сайтында таба аласыз.

«МУЛЬТИПОВАР» бағдарламасы

Бағдарлама пайдаланушы тапсырған әзірлеу температурасы мен уақытының параметрлері бойынша кез келген тағамды әзірлеуге арналған. Температураны орнату диапазоны: 5°C өзгеру қадамымен 35-170°C. Уақытты орнату диапазоны: 1 минут (5 минуттан 1 сағатқа дейін интервал үшін) немесе 5 минут (1 сағаттан артық уақыты бойынша) өзгеру қадамымен

5 минуттан 12 сағатқа дейін. «МУЛЬТИПОВАР» бағдарламасында әдепкі әзірлеу уақыты 15 минут құрайды.

«Автоматты бағдарламаларды пайдаланылғанда жалпы әрекеттер тәртібі» тарауының 1-4 т. ұстаныңыз. «Температура» түймешігін басып ұстап тұрып, рецептілер кітабында көрсетілген әзірлеу температурасын орнатыңыз. «МУЛЬТИПОВАР» бағдарламасында әдепкі орнатылған температура 100°C-ді құрайды. Әзірлеу температурасы орнатылған соң «Автоматты бағдарламаларды пайдаланылғанда жалпы әрекеттер тәртібі» тарауының 5-9 т. ұстаныңыз.

i **НАЗАР АУДАРЫҢЫЗ!** Тағамды әзірлеу температурасы 80°C дейін болғанда Автоқыздыру функциясы өшеді. Қажет болғанда әзірлеу бағдарламасы іске қосылған соң «Меню» түймешігін басып және бірнеше секунд ұстап оны қолмен қосуға болады.

«МОЛОЧНАЯ КАША» бағдарламасы

Сүт ботқасын әзірлеуге кеңес беріледі. «МОЛОЧНАЯ КАША» бағдарламасында әдепкі әзірлеу уақыты 10 минутты құрайды. Әзірлеу уақытын 1 минут орнату қадамымен 5 минуттан 1 сағат 30 минутқа дейінгі аралықта қолмен орнатуға болады.

Бағдарлама майы аз пастерленген сүттен ботқа әзірлеуге арналған. Сүтті тасытпай, қажетті нәтижеге жету үшін келесіге кеңес беріледі:

- барлық дәні бүтін жарманы су тазалағаннан мұқият жуу (күріш, қарақұмық, тары және т.б.);
- мультиасүй табасына әзірлеудің алдында сары май жағу;
- құрамдастарды рецептер кітабының кеңестеріне сәйкес өлшеп, қатынастарды қатаң ұстану, құрамдастардың мөлшерін тек қатынасты азайту немесе көбейту;
- майлы сүтті пайдаланылғанда оны 1:1 қатынаспен ауыз сумен араластырыңыз.

Егер «МОЛОЧНАЯ КАША» бағдарламасында қажетті нәтиже болмаса, «МУЛЬТИПОВАР» әмбебап бағдарламасын пайдаланыңыз. Сүтті ботқаны әзірлеудің тиімді температурасы 95°C құрайды.

«ТУШЕНИЕ» бағдарламасы

Көкөніс, ет, құс еті, теңіз өнімдерін бұқтыруға кеңес беріледі. «ТУШЕНИЕ» бағдарламасында әдепкі әзірлеу уақыты 1 сағат құрайды. Әзірлеу уақытын 5 минут орнату қадамымен 20 минуттан 12 сағатқа дейінгі аралықта қолмен орнатуға болады.

«ЖАРКА» бағдарламасы

Ет, көкөніс, құс еті, теңіз өнімдерін қуыруға кеңес беріледі. «ЖАРКА» бағдарламасында әдепкі әзірлеу уақыты 15 минутты құрайды. Әзірлеу уақытын 1 минут орнату қадамымен 5 минуттан 1 сағат 30 минутқа дейінгі аралықта қолмен орнатуға болады. Азықты аспаптың қақпағын ашып қуыруға болады.

«Отложенный старт» функциясы осы бағдарламада қол жетімсіз.

«СУП» бағдарламасы

Сұйық тағамды, сонымен қатар компоттар мен басқа сусындарды әзірлеуге кеңес беріледі. «СУП» бағдарламасында әдепкі әзірлеу уақыты 1 сағатты құрайды. Әзірлеу уақытын 5 минут орнату қадамымен 20 минуттан 8 сағатқа дейінгі аралықта қолмен орнатуға болады.

«НА ПАРУ» бағдарламасы

Буда көкөніс, балық, ет, диеталық және вегетариандық тағамды, бала мәзірін әзірлеуге кеңес беріледі. «НА ПАРУ» бағдарламасында әдепкі әзірлеу уақыты 15 минут құрайды. Әзірлеу уақытын 5 минут орнату қадамымен 5 минуттан 2 сағатқа дейінгі аралықта қолмен орнатуға болады. Осы бағдарламада әзірлеу уақыты су қайнаған соң басталады.

Көкөніс пен басқа азықты буда әзірлегенде:

1. Табаққа 600-1000 мл су құйыңыз. Буда әзірлеуге арналған контейнерді табаққа орнатыңыз.
2. Азық-түлікті рецептке сәйкес өлшеп, дайындаңыз, оларды буда әзірлеуге арналған контейнерде біркелкі таратыңыз.
3. «Автоматты бағдарламалар пайдаланылғандағы жалпы әрекеттер тәртібі» тарауының 2-9 т. ұстаныңыз.

«МАКАРОНЫ» бағдарламасы

Макарон өнімдерін, сосискі әзірлеуге, жұмыртқа пісіруге және т.б. кеңес беріледі. «МАКАРОНЫ» бағдарламасында әдепкі әзірлеу уақыты 8 минутты құрайды. Әзірлеу уақытын 1 минут орнату қадамымен 2 минуттан 20 минутқа дейінгі аралықта қолмен орнатуға болады.

Әзірлеу бағдарламасының жұмыс істеу уақытының керісінше есептелуі су қайнаған соң басталады. «Отложенный старт» функциясы осы бағдарламада қол жетімсіз. Табаққа су құйыңыз. Судың деңгейі табақтың ішкі бетіндегі ең жоғары белгісінен төмен болғанын байқаңыз. «Автоматты бағдарламалар пайдаланылғандағы жалпы әрекеттер тәртібі» тарауының 2-5 т., одан кейін 7 т. ұстаныңыз. Су қайнаған соң сигнал естіледі. Қақпақты абайлап ашыңыз және азық-түлікті қайнаған суға салыңыз, қақпақты сыртыл естілгенше жабыңыз. «Старт» түймешігін басыңыз. Орнатылған бағдарламаның орындалуы және әзірлеу уақытының керісінше есептелуі басталады. Ары қарай «Автоматты бағдарламалар пайдаланылғандағы жалпы әрекеттер тәртібі» тарауының 8-9 т. ұстаныңыз.

! *НАЗАР АУДАРЫҢЫЗ!* Кейбір азықты әзірлегенде көбік қалыптасады. Оны табақтан ықтимал ағызбау үшін азық қайнаған суға салынған соң бірнеше минуттан кейін қақпақты ашуға болады.

«ТОМЛЕНИЕ» бағдарламасы

Бұқтырылған ет, рулька әзірлеуге кеңес беріледі. «ТОМЛЕНИЕ» бағдарламасында әдепкі әзірлеу уақыты 5 сағатты құрайды. Әзірлеу уақытын 10 минут орнату қадамымен 1 сағаттан 8 сағатқа дейінгі аралықта қолмен орнатуға болады.

«ВАРКА» бағдарламасы

Көкөністер мен бұршақтықымдастарды әзірлеуге кеңес беріледі. «ВАРКА» бағдарламасында әдепкі әзірлеу уақыты 40 минутты құрайды. Әзірлеу уақытын 5 минут орнату қадамымен 5 минуттан 2 сағатқа дейінгі аралықта қолмен орнатуға болады.

«ВЫПЕЧКА» бағдарламасы

Бағдарламада бисквит, пісірме, ашытылған және қатпарлы қамырдан пирогтар пісіруге кеңес беріледі. «ВЫПЕЧКА» бағдарламасында әдепкі әзірлеу уақыты 1 сағатты құрайды. Әзірлеу уақытын 5 минут орнату қадамымен 20 минуттан 8 сағатқа дейінгі аралықта қолмен орнатуға болады.

«КРУПЫ» бағдарламасы

Бағдарламаны әртүрлі жармадан үгілмелі ботқа пісіруге, әртүрлі гарнир әзірлеуге пайдалануға кеңес беріледі. «КРУПЫ» бағдарламасында әдепкі әзірлеу уақыты 35 минутты құрайды. Әзірлеу уақытын 5 минут орнату қадамымен 5 минуттан 4 сағатқа дейінгі аралықта қолмен орнатуға болады.

«ПЛОВ» бағдарламасы

Бағдарлама палаудың әр түрін әзірлеуге кеңес беріледі. «ПЛОВ» бағдарламасында әдепкі әзірлеу уақыты 1 сағатты құрайды. Әзірлеу уақытын 10 минут орнату қадамымен 20 минуттан 1 сағат 30 минутқа дейін аралықта қолмен орнатуға болады.

«ЙОГУРТ» бағдарламасы

«ЙОГУРТ» бағдарламасының көмегімен сіз әртүрлі дәмді және пайдалы йогурттерді үйіңізде әзірлей аласыз. «ЙОГУРТ» бағдарламасында әдепкі әзірлеу уақыты 8 сағатты құрайды. Әзірлеу уақытын 10 минут орнату қадамымен 6 сағаттан 12 сағатқа дейін аралықта қолмен орнатуға болады. «ЙОГУРТ» бағдарламасында автоқыздыру функциясы қол жетімсіз.

«ПИЦЦА» бағдарламасы

Бағдарлама пицца әзірлеуге кеңес беріледі. «ПИЦЦА» бағдарламасында әдепкі әзірлеу уақыты 25 минутты құрайды. Әзірлеу уақытын 5 минут орнату қадамымен 20 минуттан 1 сағатқа дейін аралықта қолмен орнатуға болады.

«ХЛЕБ» бағдарламасы

Бағдарлама бидай ұнынан және қара бидай ұнын қосып әртүрлі нан түрлерін пісіруге кеңес беріледі. «ХЛЕБ» бағдарламасында әдепкі әзірлеу уақыты 3 сағатты құрайды (бағдарлама жұмыс істеудің бірінші сағаты ішінде қамыр тынады, одан кейін піседі). Әзірлеу уақытын 10 минут орнату қадамымен 1 сағаттан 6 сағатқа дейін аралықта қолмен орнатуға болады.

Сіз таңдаған рецептідегі кеңестерді ұстанып, қамырды илеңіз. Қамырды табаққа салыңыз. Табақты мультисүйдің корпусына орнатыңыз. Барлық құрамдастар табақтың ішкі бетіндегі 1/2 белгісінен төмен болғанын байқаңыз. Ары қарай «Автоматты бағдарламалар пайдаланылғандағы жалпы әрекеттер тәртібі» тарауының 2-9 т. ұстаныңыз. Пісіру үдерісі толық аяқталғанша мультисүй қақпағын ашпаңыз.

«ХЛЕБ» бағдарламасында автоқыздыру функциясы қол жетімсіз. «Отложенный старт» функциясын пайдалануға кеңес берілмейді, өйткені бұл пісіру сапасына әсер етуі мүмкін.

«ДЕСЕРТЫ» бағдарламасы

Бағдарлама жеміс-жидектен түрлі десерттер әзірлеуге кеңес береді. «ДЕСЕРТЫ» бағдарламасында әдепкі әзірлеу уақыты 1 сағатты құрайды. Әзірлеу уақытын 5 минут орнату қадамымен 5 минуттан 4 сағатқа дейін аралықта қолмен орнатуға болады.

«ЭКСПРЕСС» бағдарламасы

Күріш, жармадан үгімелі ботқа әзірлеуге кеңес береді. Осы бағдарламада әзірлеу уақытын реттеу мен «Отложенный старт» функциясы қол жетімсіз. Бағдарлама жұмысының уақыты 30 минут құрайды.

III. АСПАПТЫ КҮТҮДІ

Аспапты тазалаудың алдында ол электр желіден ажырағанына және толық суығанына көз жеткізіңіз. Жұмсақ мата мен абразивті емес ыдыс жуатын құралдарды пайдаланыңыз. Аспапты пайдаланған соң бірден тазалауға кеңес береміз. Бірінші рет пайдаланудың алдында немесе әзірлеген соң бөтен иісті кетіру үшін жарты лимонды «НА ПАРУ» бағдарламасында 15 минуттың ішінде өңдеуге кеңес береміз.

STOP Аспапты тазалағанда қатты майлықты немесе губканы, абразивті пастаны пайдалануға ТЫЙЫМ САЛЫНАДЫ. Сонымен қатар, кез келген химиялық агрессивті немесе асқа тиетін заттар үшін қолдануға кеңес берілмеген басқа заттарды пайдалануға болмайды.

Аспап корпусын суға батыруға немесе су ағыны астына салуға ТЫЙЫМ САЛЫНАДЫ!

Корпусты тазалау

Бұйым копусын жұмсақ ылғал асханалық майлықпен немесе губкамен тазалаңыз. Жұмсақ тазалау құралын қолдануға болады. Корпуста аққан су іздері мен айғыздарды болдырмау үшін оның бетін құрғатып сүртуге кеңес береміз.

Табаны тазалау

Табақты ыдыс жуатын машинада жууға болады. Табақ тазаланып біткен соң оның сыртқы бетін құрғатып сүртіңіз.

Ішкі қақпақты тазалау

Ішкі қақпағын орнату және алып шығу тәртібі **A4** сызбанұсқасында (5 бет).

Негізгі және алмалы-салмалы ішкі қақпақтарын тазарту үшін ылғалды шүберек немесе губканы қолданыңыз. Ішкі қақпағын орнатар алдында екі қақпақтың беттерін құрғатып сүртіңіз.

Алмалы бу қақпақшасын тазалау

Бу клапаны құралдың жоғарғы қақпағындағы арнайы ұяшықта орнатылған. Тазарту реті **A5** сызбанұсқасында (7 бет).



HAZAR AУДАРЫҢЫЗ! Клапан резеңкесінің пішін өзгертуінің алдын алу үшін алу, тазарту және орнату кезінде оны айналдырмаңыз және созбаңыз.

Конденсатты жою

Осы үлгіде конденсат тостаған айналасында аспап корпусының арнайы қуысында жинақталады және аспаптың артқы бөлігінде орналасқан арнайы контейнерге ағады. Контейнерді тазарту үшін жалпы ережелерді сақтай отырып ағып тұрған судың астында жуыңыз. Ыдыстың айналасындағы қуыста қалған конденсатты ас үй сүлгісінің көмегімен сүртіңіз.

Сақтау және тасымалдау

Сақтау және қайта пайдаланудың алдында құралдың барлық бөліктерін тазалап, түгел құрғатыңыз. Құралды құрғақ желденетін жерде жылыту аспаптарынан алыс және тікелей күн сәулелерден алыс сақтаңыз.

Тасымалдау және сақтау кезінде құралдың зақымдануына және/немесе ораманың бүтіндігіне әкелуі мүмкін құралды механикалық әсерлерге ұшыратуға тыйым салынады.

Құралдың орамасын су мен басқа да сұйықтықтардан сақтау қажет.

IV. ҚОСЫМША АКСЕССУАРЛАР

(бөлек сатып алынады)

REDMOND RMK-M911 мультиасүйтеріне қосымша аксессуарлар сатып алып, REDMOND өнімдерінің жаңалықтары туралы www.redmond.companу сайтынан немесе ресми дилерлер дүкенінен білуге болады.

RAM-G1 – қақпағы бар маркерлі йогуртқа арналған банкалар жиынтығы (4 дана)

Әртүрлі йогурттарды дайындауға арналған. Банкілердің жарамдылық мерзімін бақылауға мүмкіндік беретін күні маркерлері болады. Басқа брендтердің құралдарымен қолданылуы мүмкін.

RHP-M02 – ветчинница

Түрлі дәмдеуіштер мен толырғыштарды қоса отырып, ет, құс немесе балықтан жасалған Ветчина, рулеттер және басқа да деликатес дайындауға арналған. Сіз желшініші мультиасүй, үрлемелі шакфта, аэрогрильде немесе жай ғана плитада қолайлы көлемде кастрюльде пайдалана аласыз.

RAM-ST5 – бу дайындау үшін болат контейнер

Буда түрлі өнімдерді дайындау үшін қолданылады. Жоғары сапалы тот баспайтын болаттан жасалған, деформацияға ұшырамайды, иістерді сіңірмейді және жоғары температура әсерінен улы заттарды бөлмейді.

RAM-CL2 – эмбебап алмалы-салмалы қалам

Ыстыққа төзімді пластиктен жасалған қалам күйіктен қорғайды. Тұтқаны шыныаяқпен сенімді бекіту оңай және қауіпсіз толтырылған шыныаяқты алуға және тасымалдауға мүмкіндік береді.

RAM-SS3 – силикон аксессуарлар жиынтығы

Жиынтыққа тегіс қасық, екі жақты қақпақ және термотөзімді силиконнан жасалған тұғырық кіреді.

RAM-KS1 – силикон қасық жиынтығы

Жиынтыққа термотөзімді силиконнан жасалған қасық, кәкпір және ожау кіреді. Жиынтық күйге қарсы жабыны бар ыдыстарға арналған.

RB-C505F, RB-C515F – керамикалық жабыны бар тостаған

Механикалық зақымдануларға төзімділігі жоғары, күйге қарсы және жылу өткізгіш қасиеттерге ие, соның арқасында тамақ бетіне жабыспайды, қайнатылады және барлық дайындау процесі кезінде біркелкі сөндіріледі. Бұл тостаған сүт ботқаларын пісіру, қуыру және пісіру үшін арнайы жасалған. Тағамдарды сақтау және үрлемелі шафта тағамдарды дайындау үшін мультиасуы тыс тостағанды пайдалануға болады. Ыдыс жуғыш машинада жууға болады.

V. СЕРВИС-ОРТАЛЫҚҚА ЖОЛЫҒУДЫҢ АЛДЫНДА

Ақау	Ықтимал себептері	Жою әдісі
Дисплейде келесі қате туралы хабарлама туындады: E1 – E3	Жүйелік қате, басқару платасы немесе қыздыру элементі істен шығуы мүмкін	Аспапты электр желісінен ажыратыңыз және суытыңыз. Қақпағын тығыз жауып, аспапты электр желісіне қайта қосыңыз
Көтерілген жылытқыш элементімен «ЖАРКА» бағдарламасында әзірлеу кезінде жабдықтың дисплейінде «E3» қате туралы хабарламасы көрсетіледі	Өнімнің өте аз саны әзірленіп тұр немесе өнімдер таба түбіне жабысып қалды	Осы жағдай ақаулықтың белгісі деп саналмайды. Мультиасуыпен жұмысты жалғастыру үшін аспапты электр жүйесінен 2-3 минутқа өшіре тұрыңыз, содан кейін жаңадан электр жүйесіне қосыңыз
Аспап қосылмайды	Электрқоректену бауы аспапқа және (немесе) электр розеткасына қосылмаған	Шешімелі электр бауы аспаптағы тиісті ажыраткермикалыққа және розеткаға қосылғанына көз жеткізіңіз
	Электр розеткасы ақаулы	Аспапты жөн розеткаға қосыңыз
	Электр розеткасында тоқ жоқ	Электр желісінде кернеу барын тексеріңіз. Егер ол жоқ болса, үйіңізге қызмет көрсететін ұйымға жолығыңыз
Тағам өте ұзақ әзірленеді	Электр желісінен қоректену жаңылысы (тоқ кернеуінің деңгейі тұрақсыз немесе нормасынан төмен)	Электр желісінде тоқтың тұрақты кернеуін тексеріңіз. Егер ол тұрақсыз немесе нормасынан төмен болса, үйіңізге қызмет көрсететін ұйымға жолығыңыз
	Таба мен қыздыру элементі арасына бөтен зат немесе бөлшектер түсті (қоқыс, жарма, ас кесектері)	Аспапты электр желісінен ажыратыңыз, суытыңыз. Бөтен затты немесе бөлшектерді алып тастаңыз
	Таба мультиасуы корпусына қисық орнатылған	Табаны қисайтпай тегіс орнатыңыз
	Қыздыру дискісі қатты кірлеген	Аспапты электр желісінен ажыратыңыз, суытыңыз. Қыздыру дискісін тазалаңыз

Ақау	Ықтимал себептері	Жою әдісі	
Әзірлеу кезінде аспаптың қақпағы астынан бу шығады	Таба мен мультиасуының ішкі қақпағы қосылысының саңылаусыздығы бұзылған	Таба аспап корпусына қисайып орнатылған	Табаны қисайтпай, тегіс қойыңыз
		Қақпақ тығыз жабылмаған немесе қақпақтың астына бөтен зат түсті	Қақпақ пен аспап корпусы арасында бөтен зат (қоқыс, жарма, ас кесектері) жоқтығын тексеріңіз, оларды алып тастаңыз. Мультиасуы қақпағын ылғи сыртты естігенше жабыңыз
		Ішкі қақпақтағы тығыздауыш резина қатты кірлеген, майысқан немесе зақымданған	Аспаптың ішкі қақпағындағы тығыздауыш резина жағдайын тексеріңіз. Оны ауыстыру керек болуы мүмкін

i Егер қателікті дұрыстай алмасаңыз, авторизацияланған сервистік орталыққа жүгініңіз.

VI. КЕПІЛДІКТІ МІНДЕТТЕМЕЛЕР

Осы бұйымға сатып алынған сәттен 2 жылды мерзіміне кепілдік беріледі. Өндіруші кепілдік кезеңі ішінде жөндеу, бөлшектерді ауыстыру немесе бүкіл бұйымды ауыстыру жолымен кез келген зауыттық ақауларды жоюға міндеттенеді. Кепілдік тек сатып алу күні түпнұсқа-лық кепілдік талонында дүкен мөрімен және сатушы қолымен расталған жағдайда ғана күшіне енеді. Осы кепілдік тек бұйым пайдалану бойынша нұсқаулыққа сәйкес қолданылған, жөнделмеген, бұзылмаған және онымен дұрыс жұмыс істемеу нәтижесінде зақымданбаған, сонымен қатар бұйымның толық жинағы сақталған жағдайда танылады. Осы кепілдік бұйымның табиғи тозуына және шығын материалдарына таралмайды (қыш және тефлондық тығыздауыштар және т. б.).

Бұйымның қызмет мерзімі мен оған кепілдікті міндеттемелердің қолданыс мерзімі бұйым сатылған немесе өндірілген кезден есептеледі (егер сату күнін анықтау мүмкін болмаса). Аспап өндірілген күнді бұйым корпусының сәйкестендіру жапсырмасындағы сериялық нөмірден табуға болады. Сериялық нөмір 13 белгіден тұрады. 6-шы және 7-ші белгілер айды, 8-ші – құрылғының шығарылған жылын білдіреді.

0	0	0	0	0	1	1	2	3	3	3	3
---	---	---	---	---	---	---	---	---	---	---	---

1 – өндірілген айы (01 – қаңтар, 02 – ақпан ... 12 – желтоқсан)
 2 – өндірілген жылы (1 – 2011 ж., 2 – 2012 ж. ... 0 – 2020 ж.)
 3 – үлгінің сериялық нөмірі

Өндіруші бекіткен аспаптың қызмет ету мерзімі бұйымның пайдаланылуы осы нұсқаулық пен қолданылатын техникалық стандарттарға сәйкес жүзеге асырылғанда, сатып алынған күнінен бастап 5 жылды құрайды.

Орамды, пайдаланушы нұсқаулығын, сонымен қатар аспаптың өзін қалдықтарды қайта өңдеу бойынша жергілікті бағдарламаға сәйкес пайдаға асыру керек. Қоршаған ортаға қамқорлық білдіріңіз: мұндай бұйымдарды әдеттегі тұрмыстық қоқыспен тастамаңыз.

EAC

Производитель: «Пауэр Пойнт Инк. Лимитед» №1202 Хай Юн Гэ (В1) Лин Хай Шан Чжуан Сямейлин Футьян, Шеньжень, Китай, 518049.

Импортер: ООО «ОРЛИС», 192019, РФ, г. Санкт-Петербург, ул. Седова, д.11, офис 613.

© REDMOND. Все права защищены. 2019

Воспроизведение, передача, распространение, перевод или другая переработка данного документа или любой его части без предварительного письменного разрешения правообладателя запрещены.

www.redmond.company
www.multivarka.pro
www.store.redmond.company
www.smartredmond.com
Made in China

RMK-M911-CIS-UM-4