

RU

UK

CZ

SL

SK

PL

RO

HU

SR

HR

BS

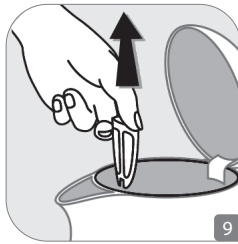
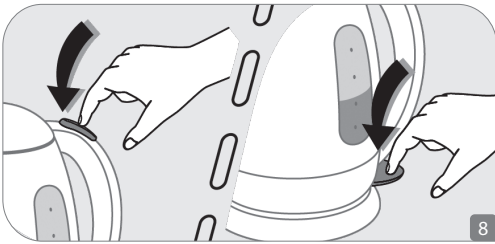
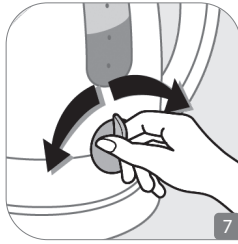
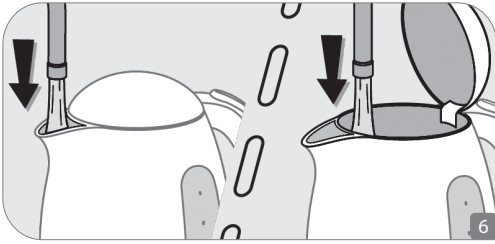
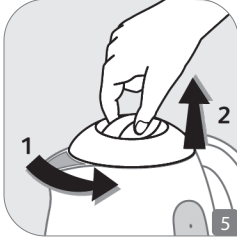
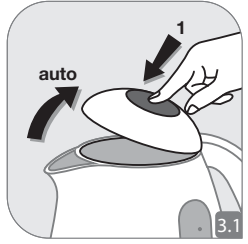
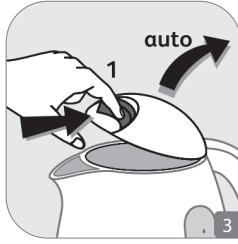
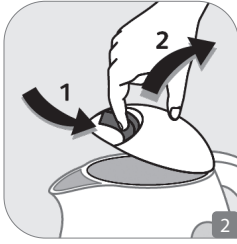
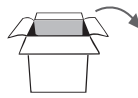
BG

LT

LV

ET

KZ



СОВЕТЫ ПО ТЕХНИКЕ БЕЗОПАСНОСТИ

- Прежде чем использовать прибор в первый раз, внимательно прочтите инструкцию по его использованию: неправильное использование прибора освобождает производителя от какой-либо ответственности.
- Следите за детьми и не разрешайте им играть с прибором.
- Данное устройство не предназначено для использования людьми (включая детей) с ограниченными физическими или умственными способностями или не имеющими необходимого опыта и знаний. Допускается использование прибора под контролем лица, ответственного за их безопасность.
- Устройство и его кабель не должны быть доступны детям младше 8 лет.
- Данное устройство могут использовать люди с пониженными физическими или умственными способностями, а также не имеющие необходимого опыта и знаний, если они используют устройство под присмотром или получили инструкции по безопасной эксплуатации и понимают все риски.
- Дети не должны использовать устройство в качестве игрушки.
- Данное устройство могут использовать дети старше 8 лет, если они находятся под присмотром, прошли соответствующее обучение правилам безопасного использования устройства и четко понимают возможные риски. Очистка и уход за устройством может проводиться детьми старше 8 лет при условии, что они находятся под присмотром взрослого.
- Устройство предназначено только для домашнего использования.
- Устройство не предназначено для использования в нижеприведенных случаях, гарантия на которые не распространяется.
 - В кухонных помещениях, предназначенных для персонала магазинов, в офисах и в других рабочих помещениях.
 - На фермах.
 - Клиентами отелей, мотелей и других подобных мест проживания.
 - В комнатах и квартирах, которые снимаются на короткий срок.

- Никогда не наливайте в чайник воду выше максимального уровня и ниже минимального уровня.
- Если чайник переполнен, вода может выплеснуться.
- Никогда не открывайте крышку, когда вода кипит.
- Чайник должен использоваться только с закрытой крышкой и только с прилагаемой подставкой и фильтром.
- Никогда не погружайте чайник, подставку, шнур питания и вилку в воду или любую другую жидкость.
- Не используйте чайник, если шнур питания или вилка имеют повреждения. Во избежание возникновения опасной ситуации всегда обращайтесь для замены шнура питания в авторизованный сервисный центр производителя.
- Необходимо следить за детьми и не допускать, чтобы они играли с устройством.
- Дети могут выполнять очистку и процедуры обслуживания только под постоянным присмотром ответственного взрослого.
- **ПРЕДУПРЕЖДЕНИЕ.** Будьте осторожны, избегайте попадания воды на разъемы во время чистки, наполнения или выливания воды из чайника.
- Всегда следуйте инструкциям по очистке устройства.
 - Отключите устройство от сети.
 - Не чистите устройство, пока оно не остыло.
 - Для очистки используйте влажную ткань или губку.
 - Никогда не погружайте устройство в воду и не мойте его под проточной водой.
- **ПРЕДУПРЕЖДЕНИЕ:** При неправильном использовании устройства возможны травмы.
- Используйте чайник только для кипячения питьевой воды.
- **ПРЕДУПРЕЖДЕНИЕ:** Поверхность нагревательного элемента после использования остается горячей некоторое время.
- Во время нагревания прикасайтесь к устройству только за ручку.
- Данный прибор предназначен только для бытового использования в домашних условиях на высоте не больше 4000 м над уровнем моря.
 - Для вашей безопасности настоящий прибор отвечает действующим нормам и требованиям (Директиве о низком напряжении, Директиве об электромагнитной совместимости, Директиве о материалах, непосредственно контактирующих с продуктами питания, Директиве об охране окружающей среды...)
 - Подключайте устройство только к заземленной розетке. Убедитесь, что напряжение, указанное на заводской табличке прибора, соответствует напряжению электросети.
 - Любая ошибка при подключении аннулирует гарантию.
 - Гарантия не распространяется на чайники, которые не работают или работают плохо из-за нерегулярного удаления накипи.
 - Не допускайте свисания провода в местах, доступных для детей.
 - Не вынимайте вилку из розетки, вытягивая ее за провод.

- Любое вмешательство, кроме чистки и повседневного ухода, которыми занимается пользователь, должно осуществляться специалистами уполномоченного сервисного центра.
- Используйте чайник только для кипячения питьевой воды.
- Все устройства проходят строгий контроль качества. Процедуры контроля предусматривают фактические испытания случайно выбранных устройств, что позволяет делать выводы об особенностях эксплуатации.
- Никогда не используйте губки для очистки.
- Для удаления фильтра с накипью снимите чайник с подставки и дождитесь, пока он остынет. Не удаляйте фильтр, если чайник наполнен горячей водой.
- Не используйте другие методы удаления накипи, кроме рекомендованных.
- Держите чайник и его сетевой шнур вдали от источников тепла, любой влажной или скользкой поверхности, а также от острых краев.
- Никогда не используйте устройство в ванной или вблизи источников воды.
- Никогда не пользуйтесь чайником, если ваши руки или ноги мокрые.
- Немедленно отсоединяйте сетевой шнур при появлении каких-либо изменений в процессе эксплуатации.
- Никогда не тяните за шнур питания, чтобы извлечь вилок из розетки.
- Всегда будьте внимательны, когда чайник включен, и особенно будьте осторожны с паром, выходящим из носика, так как он имеет очень высокую температуру.
- Никогда не оставляйте шнур питания свисающим с края столешницы или кухонного стола, чтобы исключить любую возможность падения чайника на пол.
- Никогда не прикасайтесь к фильтру или крышке, если вода кипит.
- Также будьте осторожны с корпусом чайника, так как он изготовлен из нержавеющей стали и сильно нагревается при использовании. Прикасайтесь только к ручке чайника.
- Никогда не перемещайте включенный чайник.
- Оберегайте устройство от влажности и сильного охлаждения.
- Во время нагрева всегда используйте фильтр.
- Никогда не нагревайте пустой чайник.
- Разместите чайник и шнур питания как можно ближе к задней части рабочей поверхности.
- Гарантия распространяется только на производственные дефекты и неполадки, возникшие при домашнем использовании. Любое повреждение или поломка, возникшие из-за несоблюдения инструкций, не подпадают под условия гарантии.

ПЕРЕД ПЕРВЫМ ИСПОЛЬЗОВАНИЕМ

- Удалите все элементы упаковки, аксессуары и наклейки, находящиеся как снаружи, так и внутри чайника.
 - Отрегулируйте длину шнура, остаток намотайте под подставку. Вставьте шнур в специальный паз. (Рис. 1)
- Перед началом использования два-три раза вскипятите в чайнике воду и вылейте ее, так как в ней могут содержаться частички пыли. Промойте по отдельности чайник и фильтр.

ИСПОЛЬЗОВАНИЕ

- ВЛЕЙТЕ В ЧАЙНИК НУЖНОЕ КОЛИЧЕСТВО ВОДЫ.** (Рис. 6)
 - Никогда не наполняйте чайник, стоящий на подставке.
 - Не наливайте в чайник воду выше максимального уровня и ниже минимального уровня. Если чайник переполнен, кипящая вода может перелиться через край.
 - Не включайте чайник без воды.
 - Прежде чем включить чайник, убедитесь, что крышка плотно закрыта.
- УСТАНОВИТЕ ЧАЙНИК НА ПОДСТАВКУ. ВКЛЮЧИТЕ В РОЗЕТКУ.**
- ЕСЛИ ЭЛЕКТРОЧАЙНИК ОСНАЩЕН ПЕРЕКЛЮЧАТЕЛЕМ ТЕМПЕРАТУРЫ**

Выберите один из нужных режимов:

- режим закипания воды или режим температуры, оптимальной для немедленного употребления. (Рис. 7)

4. ВКЛЮЧЕНИЕ ЧАЙНИКА

Нажмите кнопку вкл/выкл, расположенную сверху или снизу ручки (в зависимости от модели). (Рис. 8)

5. ЕСЛИ ЭЛЕКТРОЧАЙНИК ОСНАЩЕН ПЕРЕКЛЮЧАТЕЛЕМ ТЕМПЕРАТУРЫ

если после нагревания воды вы хотите быстро перейти в другой режим, необходимо заново включить чайник. Для ускорения процесса вы можете добавить холодной воды, чтобы нагрев начался быстрее.

6. НЕКОТОРЫЕ МОДЕЛИ ОСНАЩЕНЫ ПОДСВЕТКОЙ.

7. ЧАЙНИК ВЫКЛЮЧАЕТСЯ АВТОМАТИЧЕСКИ

после закипания воды или по достижении выбранной температуры. Его можно также отключить вручную, прежде чем снять с подставки, чтобы налить из него воду. После закипания воды в некоторых моделях гаснет подсветка и сигнальная лампочка. Прежде чем снять чайник с подставки, убедитесь, что кнопка вкл/выкл находится в положении «выключено».

- По окончании использования не оставляйте в чайнике воду.

ОЧИСТКА ЧАЙНИКА

Выключите чайник из сети.

Дайте ему остыть и протрите влажной губкой.

- Никогда не погружайте чайник, подставку, электрический шнур или штепсель в воду: ни электрические соединения, ни выключатель не должны соприкасаться с водой.
- Не пользуйтесь абразивными губками.

ОЧИСТКА ФИЛЬТРА (В ЗАВИСИМОСТИ ОТ МОДЕЛИ) (Рис. 9)

Съемный фильтр изготовлен из ткани, которая удерживает частички накипи, не позволяя им попасть в чашку вместе с наливаемой из чайника водой. Этот фильтр не смягчает воду и не удаляет из нее известковые примеси, таким образом, свойства воды остаются неизменными. При повышенном содержании известки в воде фильтр очень быстро засоряется (через 10-15 использований). Необходимо регулярно очищать его. Влажный фильтр следует промывать проточной водой, сухой — осторожно чистить мягкой щеточкой. В случае, если накипь не отходит, необходимо произвести удаление накипи.

УДАЛЕНИЕ НАКИПИ

Регулярно удаляйте накипь: желательно, как минимум, раз в месяц, или еще чаще, если вода содержит много известковых примесей.

- Белый уксус 8%: Налейте в чайник 1/2 л уксуса, Оставьте на 1 час, не нагревая.
- Лимонную кислоту: вскипятите 1/2 л воды, Добавьте 25 г лимонной кислоты и оставьте на 15 минут.
- Специальный препарат для удаления накипи с пластмассовых чайников: следуйте инструкции производителя.
- Вылейте содержимое из чайника и ополосните 5-6 раз. При необходимости повторите процедуру.

Удаление накипи с фильтра (в зависимости от модели):

Погрузите фильтр в белый уксус или в раствор лимонной кислоты.

- Никогда не удаляйте накипь никакими иными способами, кроме вышеперечисленных.

НЕИСПРАВНОСТИ

ЕСЛИ ЧАЙНИК НЕ ИМЕЕТ ОЧВИДНЫХ ПОВРЕЖДЕНИЙ

- Чайник не работает или выключается до закипания воды
 - Проверьте, хорошо ли он подключен к электросети.
 - В чайнике не было воды либо накопилась накипь, из-за чего была задействована система безопасности, отключающая чайник в отсутствие воды: дождитесь, пока чайник остынет, и налейте воду. При наличии накипи сначала удалите ее.

Включите чайник, нажав на переключатель: он заработает приблизительно через 15 минут.

- В воде чувствуется привкус пластмассы:

ЕСЛИ ЧАЙНИК УПАЛ, СТАЛ ПРОТЕКАТЬ, ЕСЛИ НА ШНУРЕ, ЧАЙНИКЕ ИЛИ ПОДСТАВКЕ ИМЕЮТСЯ ВИДИМЫЕ ПОВРЕЖДЕНИЯ

ҚАУІПСІЗДІК НҰСҚАУЛАРЫ

- Құралды қолдануға дейін қолдану нұсқауларын мұқият оқыңыз: нұсқаулықта көрсетілмеген әрекеттер қолданыс жауапкершіліктен босатады.
- Балаларға бұл өніммен ойнауға болмайтынын түсіндіріп айту керек.
- Бұл құрал физикалық, сезімталдық немесе ойлау қабілеті шектеулі немесе тәжірибесі мен білімі жеткіліксіз тұлғалардың (баларды қоса) қолдануына арналмаған. Олардың қауіпсіздігі үшін жауапты тұлғаның бақылауымен және құралды пайдалану туралы нұсқаулары берілген жағдайда ғана қолдануына болады.
- Құралды және оның сымын 8 жасқа толмаған балалардың қолы жетпейтін жерде сақтаңыз.
- Бұл құралды физикалық, сезімталдық немесе ойлау қабілеті шектеулі немесе тәжірибесі мен білімі жеткіліксіз тұлғалар тек жауапты адамның бақылауымен және құралды қауіпсіз түрде пайдалану туралы нұсқаулар беріліп, қауіптерді толық түсінген жағдайда ғана қолдана алады.
- Балалар құрылғыны ойыншық ретінде пайдаланбауы керек.
- Құралды пайдалану бойынша нұсқаулар беріліп, қауіптер туралы толық хабардар етілген жағдайда, бұл құралды ересектің бақылауымен 8 жастан үлкен балалар қолдана алады. Құралды жуу және жөндеу жұмыстарын балаларға орындауға болмайды, егер жанында нұсқаулық беретін ересектер болмаса немесе балалар 8 жастан кіші болса.
- Сіздің құралыңыз тек үйде пайдалануға арналған.
- Ол төмендегі орындарда пайдалануға арналмаған және пайдаланылған жағдайда кепілдік күші жойылады:
 - дүкендер, кеңселер мен басқа жұмыс орталарындағы қызметкерлерге арналған ас үй;
 - фермалар;
 - қонақ үйлерде және басқа уақытша тоқтау орындарында тұтынушылармен;
 - төсек пен таңғы ас берілетін орындарда.
- Шәйнекті максималды су деңгейі белгісінен асырып

- толтыруға және минималды деңгей белгісінен аз су құюға болмайды.
- Шәйнек қатты толып кетсе, су сыртқа шашылуы мүмкін.
 - Су қайнап жатқанда, қақпақты ашпаңыз.
 - Шәйнекті қақпағын құлыпқа жауып, өз үйкегімен және қаққа қарсы сүзгісімен ғана пайдалану керек.
 - Шәйнектің өзін, оның үйкегін және қуат сымы мен штепселін суға немесе басқа сұйықтыққа салмаңыз.
 - Қуат сымы немесе штепсель зақымдалған болса, шәйнекті пайдаланбаңыз. Қауіп төндірмеу үшін, оларды өндірушінің өзі, оның сатып алғаннан кейінгі қызметі немесе біліктілігі ұқсас адамдар ауыстыруы керек.
 - Балалардың құралмен ойнамауын қадағалау керек.
 - Жауапты ересек адамның қадағалауынсыз балалар құралды тазаламауы және техникалық қызмет процедураларын жасамауы керек.
 - ЕСКЕРТУ: тазалау, толтыру немесе құю барысында қосқышқа су тамшыларының тиюіне жол бермеңіз.
 - Құрылғыны тазалау үшін әрдайым тазалау нұсқауларын орындаңыз.
 - Құрылғыны ажыратыңыз.
 - Құрылғыны ыстық күйінде тазаламаңыз.
 - Дымқыл шүберекпен немесе губкамен тазалаңыз.
 - Құрылғыны ешқашанда суға батырмаңыз немесе ағынды судың астында ұстамаңыз.
 - ЕСКЕРТУ: бұл құрылғыны дұрыс пайдаланбау жарақат алуыңызға себеп болуы мүмкін.
 - Шайнегіңізді тек су қайнату үшін қолданыңыз.
 - ЕСКЕРТУ: қыздыру элементінің бетінде пайдаланғаннан кейін жылу қалуы мүмкін.
 - Суығанға дейін жылыту барысында тек ұстағышынан ұстап қолданыңыз.
 - Құрылғыңыз тек теңіз деңгейінен 4000 м-ден төмен үйдің ішіндегі тұрмыстық жағдайда қолдануға арналған.
 - Сіздің қауіпсіздігіңіз үшін бұл құрал тиісті стандарттар мен ережелерге сәйкес келеді (төмен кернеу, электромагниттік сәйкестік, азық-түлікпен қатынаста болатын материалдар, қоршаған орта, т.б. қатысты директивалар).
 - Құралды тек жерге тұйықталған ток көзіне қосыңыз. Құралдың техникалық сипаттамасында көрсетілген кернеудің электр көзінің кернеуіне сәйкес келетінін тексеріңіз.
 - Нұсқаудан тыс жолдармен қосу кепілін жояды.
 - Таты тазаланбағандықтан бүлінген шәйнекке кепіл берілмейді.
 - Қуат сымын балалардың қолы жететін жерге қалдырмаңыз.

- Құралды қуат сымынан тартып өшірмеңіз.
- Қалыпты түрде тазалау мен техникалық қызмет сияқты тұтынушы әрекеттерінен басқалары мақұлданған қызмет орталығы жасауы керек.
- Шәйнекті ас суын қайнату үшін ғана пайдаланыңыз.
- Барлық құралдар қатаң сапа тексерісінен өтеді. Онда кездейсоқ таңдалған құралдарға сынақтар жасалады, олар қолданыс салдарын түсіндіреді.
- Тазалау үшін қырғыш жөкелерді қолданбаңыз.
- Қақтың түзілуіне кедергі жасайтын сүзгіні алу үшін шәйнекті үйкектен алыңыз, оны суытыңыз. Ыстық суға толы шәйнектен ешқашан сүзгіні алмаңыз.
- Қақты жоғарыда аталған әдістерден басқа ешқандай әдістермен кетірмеңіз.
- Шәйнек пен оның қуат сымын жылу көздерінен, су немесе сырғанақ беттер мен өткір қырлы жерлерден алшақ ұстаңыз.
- Құралды жуынатын бөлмеде және су көзінің жанында пайдаланбаңыз.
- Қолыңыз немесе аяғыңыз су болса, шәйнекті қолданбаңыз.
- Жұмысында әдеттен тыс белгілер байқалса, қуат сымын бірден ажыратыңыз.
- Розеткадан суырганда, қуат сымынан тартпаңыз.
- Құрал қосылып тұрғанда, абай болыңыз. Әсіресе шумектен шығатын ыстық будан байқаңыз.
- Қуат сымын еш уақытта үстелден сапыратып қоймаңыз: еденге құлап түсу қаупі бар.
- Су қайнап жатқанда, сүзгіні және қақпақты ұстамаңыз.
- Шәйнектің тат баспайтын болаттан жасалған негізгі бөлігі ысып кететіндіктен, абай болыңыз. Шәйнектің тұтқасын ғана ұстаңыз.
- Істеп тұрғанда, шәйнекті жылжытпаңыз.
- Құралды ылғалды және аяз жерде ұстамаңыз.
- Суды қыздырғанда, сүзгіні міндетті түрде салыңыз.
- Бос шәйнекті қыздыруға болмайды.
- Шәйнек пен оның қуат сымын жұмыс бетінің артына қойыңыз.
- Кепілдік тек өндірістік ақаулар мен үйдегі қолданыс үшін жарайды. Осы пайдалану нұсқауларын орындамағаннан болған бұзылу және зақымдалу жағдайларына кепілдік жүрмейді.

АЛҒАШ ҚОЛДАНАР АЛДЫНДА

1. Ораманың барлық элементтерін, ішіндегі, сондай-ақ сыртындағы керек-жарақтарды және жапсырмаларды алып тастаңыз.
2. Баусымның ұзындығын реттеңіз, қалғанын үйкек астына орал қойыңыз. Баусымды арнайы ойыққа салыңыз. (1 сурет)

Қолдануды бастамас бұрын шәйнекте суды екі-үш рет қайнатып, суды тегіп тастаңыз, өйткені онда шаң-тозаңның бөлшектері болуы мүмкін. Шәйнек пен сүзгіні бөлек-бөлек жуыңыз.

ҚОЛДАНУ

1. ШӘЙНЕККЕ СУДЫҢ ҚАЖЕТ МӨЛШЕРІН ҚҰЙЫҢЫЗ

(6 сурет)

- *Үйкекте тұрған шәйнекті ешқашан толтырмаңыз.*
- *Шәйнектегі судың деңгейі ең жоғарғы таңбадан аспауы, ең аз таңбадан төмен болмауы қажет. Егер шәйнек толып кетсе, қайнап жатқан су шәйнек жиегінен төгілуі мүмкін.*
- *Шәйнекті сусыз қоспаңыз.*
- *Шәйнекті қоспас бұрын, қақпақтың жабық екендігіне көз жеткізіңіз.*

2. ШӘЙНЕКТІ ҮЙКЕГІНЕ ҚОЙЫҢЫЗ. РОЗЕТКАҒА ҚОСЫҢЫЗ.

3. ТЕМПЕРАТУРА БОЙЫНША ӨШЕТИН ШӘЙНЕКТЕР ҮШІН

Қажетті температураны таңдаңыз.

☞ суды қайнату үшін; ☞ бірден ішуге мүмкіндік беретін температура. (7 сурет)

4. ШӘЙНЕКТІ ІСКЕ ҚОСУ

Қосу/өшіру түймесін басыңыз (үлгісіне байланысты, тұтқаның үстіңгі немесе астыңғы жағында орналасқан). (8 сурет)

5. ТЕМПЕРАТУРА БОЙЫНША ӨШЕТИН ШӘЙНЕКТЕР ҮШІН

егер ☞ суды жылтыққаннан кейін, сіз тез басқа ☞ режимге көшкіңіз келсе, шәйнекті қайта қосу қажет. Үдерісті тездету мақсатында, судың қызуы тез басталуы үшін сізге салқын су қосуға болады.

6. КЕЙІР ҮЛГІЛЕР ЖАРЫҚТАНДЫРУМЕН ЖАБДЫҚТАЛҒАН.

7. ШӘЙНЕК АВТОМАТТЫ ТҮРДЕ ӨШЕДІ:

су қайнайтын немесе таңдалған температураға жеткенде. Одан суды құйып алу үшін үйкектен алмас бұрын, оны қолмен ажыратуға болады. Су қайнағаннан кейін кейбір үлгілерде жарықтандыру мен сигналдық белгісі өшеді. Шәйнекті үйкектен алмас бұрын қосу/сөнд. батырмасы «сөндірулі» жағдайында тұрғанына көз жеткізіңіз.

- *Қолданып болғаннан кейін шәйнекте суды қалдырмаңыз.*

ТАЗАЛАУ ЖӘНЕ КҮТІМ

ШӘЙНЕКТІ ТАЗАЛАУ

Шәйнекті желіден ажыратыңыз.

Оны суытыңыз, сосын ылғал губкамен сүртіп алыңыз.

- *Шәйнекті, үйкекті, электрлі баусымды немесе штепсельді ешқашан суға салмаңыз: электрлі қосылыстар да, ажыратқыш та сумен жанаспауы қажет.*
- *Қажатқы губкаларды қолданбаңыз.*

СҮЗГІНІ ТАЗАРТУ (ҮЛГІГЕ БАЙЛАНЫСТЫ) (9 сурет)

Алынбалы сүзгі шәйнектен құйылып жатқан сумен бірге қақ бөлшектерінің түсуінің алдын ала отырып, оны ұстап қалатын матадан дайындалған. Бұл сүзгі суды жұмсартпайды және одан өк қоспаларын кетірмейді, сндықтан судың қасиеті өзгеріссіз қалады. Суда өк мөлшері көп болған жағдайда, сүзгі өте тез бітеліп қалады (10-15 рет қолданғаннан кейін). Оны үнемі тазалап тұру қажет. Ылғал сүзгіні ағынды сумен, құрғақты – абайлап жұмсақ қылшақпен тазартыңыз. Егер қақ кетпеген жағдайда, қақты кетіруді жүргізіңіз.

ҚАҚТЫ КЕТІРУ

Егер су құрамында өк қоспалары көп болатын болса, онда, ең кем дегенде, айына бір рет немесе одан да жиірек қақты тұрақты түрде кетіріп отыру керек.

- 8 % Ақ сірке суы: Шәйнекке $\frac{1}{2}$ л сірке суын құйыңыз, Қыздырмай 1 сағатқа қалдырыңыз.
- Лимон қышқылы: $\frac{1}{2}$ л суды қайнатыңыз, 25 Г лимон қышқылын қосыңыз және 15 минутқа қалдырыңыз.
- Пластмасса шәйнектерден қақты кетіруге арналған арнайы препараттар: өндірушінің нұсқаулығын сақтаңыз.
- Шәйнектің ішіндегісін төгіңіз және 5-6 рет шайыңыз. Қажет болған жағдайда үрдісті қайталаңыз.

Сүзгіні тазарту (үлгіге байланысты):

- Сүзгіні ақ сірке суына немесе лимон қышқылының ерітіндісіне салыңыз.
- *Қақты жоғарыда аталған әдістерден басқа ешқандай әдістермен кетірмеңіз.*

АҚАУЛАР

ЕГЕР ШӘЙНЕКТІҢ КӨЗГЕ КӨРІНЕТІН ЗАҚЫМДАНУЛАРЫ БОЛМАСА:

- Шәйнек жұмыс істемейді немесе су қайнағанша сөндіріледі:
 - Шәйнектің электр желісіне дұрыс қосылғанын тексеріңіз.
 - Шәйнекте су болған жоқ болмаса қақ жиналып қалған, осының салдарынан су жоқ болған кезде шәйнекті ажырататын қауіпсіздік жүйесі іске қосылды: шәйнектің суығанын күтіңіз, оны негізінен алыңыз және су құйыңыз. Қақ жиналып қалса, алдымен қақты тазалаңыз.
- Ауыстырып-қосқышы басу арқылы шәйнекті қосыңыз: ол шамамен 15 минуттан кейін жұмыс істейді.
- Суда пластмассаның дәмі бар:

ЕГЕР ШӘЙНЕК ҚҰЛАП ҚАЛСА, ОДАН СУ АФАТЫН БОЛСА, ЕГЕР БАУСЫМДА, ШӘЙНЕКТЕ НЕМЕСЕ ҮЙКЕКТЕ КӨЗГЕ КӨРІНЕТІН ЗАҚЫМДАНУЛАР БОЛСА

ТҰРМЫСТА ҚАЙҒЫЛЫ ОҚИҒАЛАРДЫҢ АЛДЫН АЛУ

Балалар үшін, тіпті жеңіл күйіп қалулар зор қауіптілік тудырады.

Балалар есейген сайын, оларды асханада бопуы мүмкін ыстық сұйықтықтарды абайлап қолдануға үйрету қажет. Шәйнек және электр баусымы балалардың қолы жетпейтін жерде, жұмыс үстелінің шетінен мүмкіндігінше алыс орналасуы қажет.

Егер **қайғылы оқиға орын алса**, күйіп қалған аумақты тез арада салқын сумен жуыңыз, қажет болған жағдайда дәрігерге көрініз.

- *Қайғылы оқиғалардан аулақ болу үшін, Сіздің қолыңызда бала болған жағдайда ыстық сусындарды ішпеңіз және тасымаңыз.*

ҚОРШАҒАН ОРТАНЫ ҚОРҒАУҒА АТ САЛЫСЫҢЫЗ!



- ① Сіздің құралдың құрамында қалпына келетін және қайта қолдануға болатын бағалы материалдар бар.
- ➡ Оны жергілікті қалдық жинайтын пунктіге апарып өткізіңіз.