

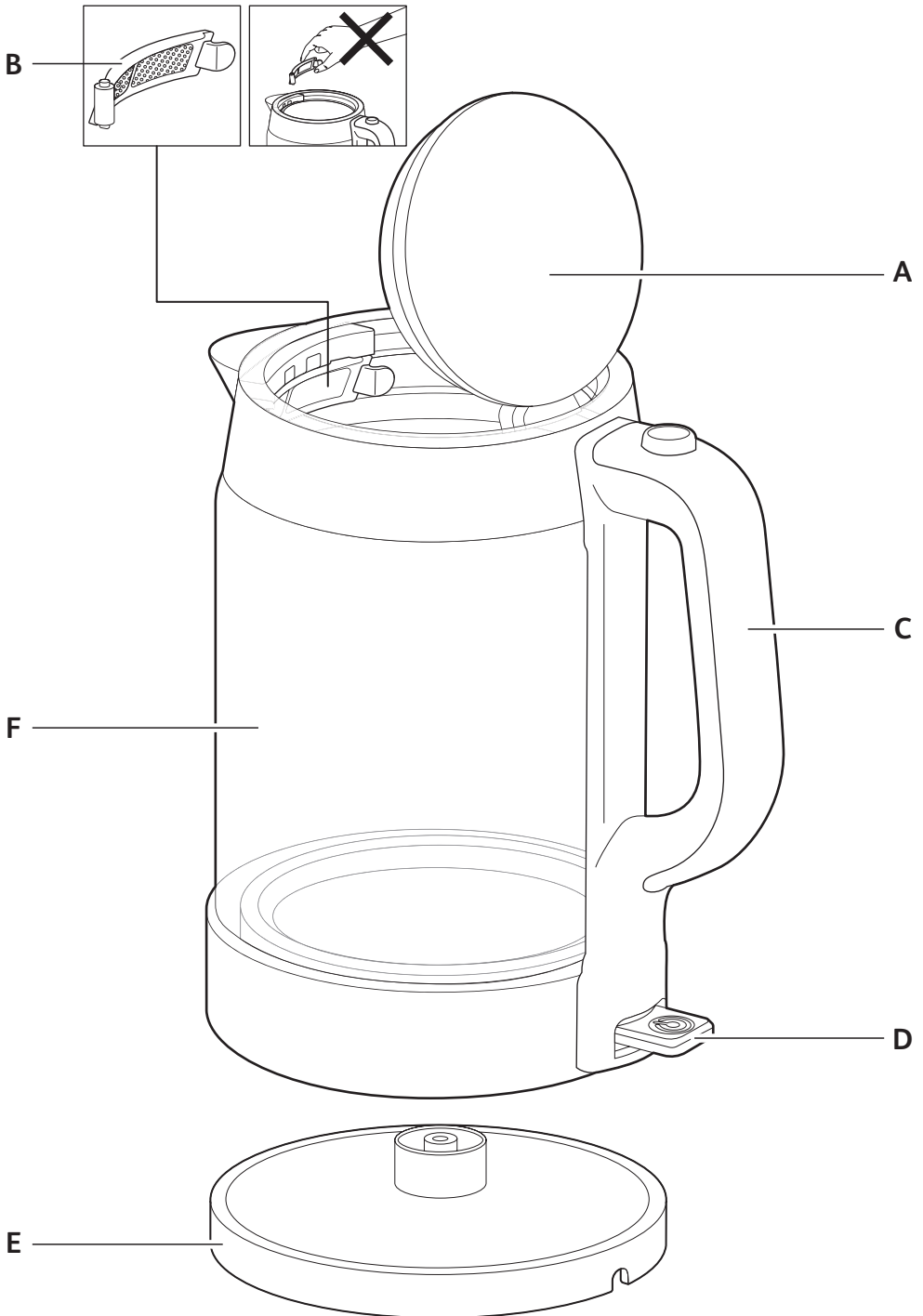
Tefal®

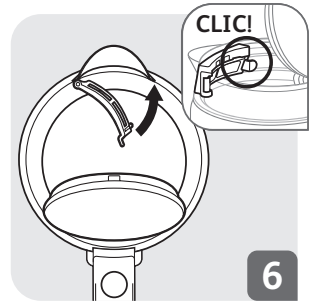
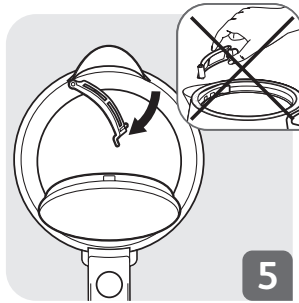
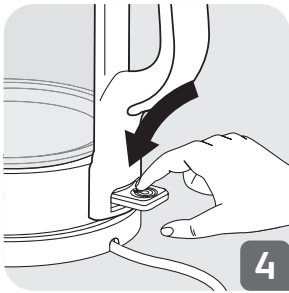
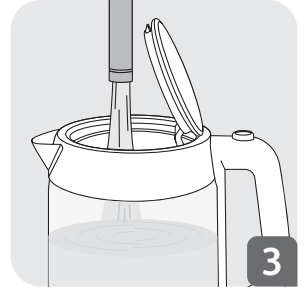
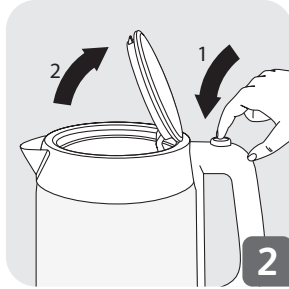
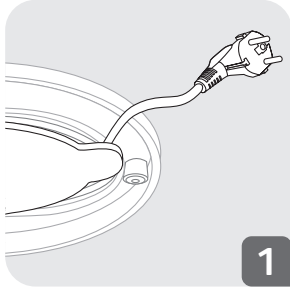
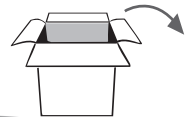
RU

KK



Glass kettle





- Прежде чем использовать прибор в первый раз, внимательно прочтите инструкцию по его использованию: неправильное использование прибора освобождает производителя от какой-либо ответственности.
- Следите за детьми и не разрешайте им играть с прибором.
- Данное устройство не предназначено для использования людьми (включая детей) с ограниченными физическими или умственными способностями или не имеющими необходимого опыта и знаний. Допускается использование прибора под контролем лица, ответственного за их безопасность.
- Устройство и его кабель не должны быть доступны детям младше 8 лет.
- Данное устройство могут использовать люди с пониженными физическими или умственными способностями, а также не имеющие необходимого опыта и знаний, если они используют устройство под присмотром или получили инструкции по безопасной эксплуатации и понимают все риски.
- Дети не должны использовать устройство в качестве игрушки.
- Данное устройство могут использовать дети старше 8 лет, если они находятся под присмотром, прошли соответствующее обучение правилам безопасного использования устройства и четко понимают возможные риски. Очистка и уход за устройством может проводиться детьми старше 8 лет при условии, что они находятся под присмотром взрослого.
- Устройство предназначено только для домашнего использования.
- Гарантия на устройство не распространяется при использовании:
 - В кухонных помещениях, предназначенных для персонала магазинов, в офисах и в других рабочих помещениях.
 - На фермах.
 - Клиентами отелей, мотелей и других подобных мест проживания.
 - В комнатах и квартирах, которые снимаются на короткий срок.

- Никогда не наливайте в чайник воду выше максимального уровня и ниже минимального уровня.
- Если чайник переполнен, вода может выплеснуться.
- Никогда не открывайте крышку, когда вода кипит.
- Чайник должен использоваться только с закрытой крышкой и только с прилагаемой подставкой и фильтром.
- Никогда не погружайте чайник, подставку, шнур питания и вилку в воду или любую другую жидкость.
- Не используйте чайник, если шнур питания или вилка имеют повреждения. Во избежание возникновения опасной ситуации всегда обращайтесь для замены шнура питания в авторизованный сервисный центр производителя.
- Необходимо следить за детьми и не допускать, чтобы они играли с устройством.
- Дети могут выполнять очистку и процедуры обслуживания только под постоянным присмотром ответственного взрослого.
- **ПРЕДУПРЕЖДЕНИЕ.** Будьте осторожны, избегайте попадания воды на разъемы во время чистки, наполнения или выливания воды из чайника.
- Всегда следуйте инструкциям по очистке устройства.
 - Отключите устройство от сети.
 - Не чистите устройство, пока оно не остыло.
 - Для очистки используйте влажную ткань или губку.
 - Никогда не погружайте устройство в воду и не мойте его под проточной водой.
- **ПРЕДУПРЕЖДЕНИЕ:** При неправильном использовании устройства возможны травмы.
- Используйте чайник только для кипячения питьевой воды.
- **ПРЕДУПРЕЖДЕНИЕ:** Поверхность нагревательного элемента после использования остается горячей некоторое время.
- Во время нагревания прикасайтесь к устройству только за ручку.
- Данный прибор предназначен только для бытового использования в домашних условиях на высоте не больше 2000 м над уровнем моря.

- Для вашей безопасности настоящий прибор отвечает действующим нормам и требованиям (Директиве о низком напряжении, Директиве об электромагнитной совместимости, Директиве о материалах, непосредственно контактирующих с продуктами питания, Директиве об охране окружающей среды...)
- Подключайте устройство только к заземленной розетке. Убедитесь, что напряжение, указанное на заводской табличке прибора, соответствует напряжению электросети.
- Любая ошибка при подключении аннулирует гарантию.
- Гарантия не распространяется на чайники, которые не работают или работают плохо из-за нерегулярного удаления накипи.
- Не допускайте свисания провода в местах, доступных для детей.
- Не вынимайте вилку из розетки, вытягивая ее за провод.
- Любое вмешательство, кроме чистки и повседневного ухода, которыми занимается пользователь, должно осуществляться специалистами уполномоченного сервисного центра.
- Используйте чайник только для кипячения питьевой воды.
- Все устройства проходят строгий контроль качества. Процедуры контроля предусматривают фактические испытания случайно выбранных устройств, что позволяет делать выводы об особенностях эксплуатации.
- Никогда не используйте губки для очистки.
- Для удаления фильтра с накипью снимите чайник с подставки и дождитесь, пока он остынет. Не извлекайте фильтр, если устройство заполнено горячей водой.
- Не используйте другие методы удаления накипи, кроме рекомендованных.
- Держите чайник и его сетевой шнур вдали от источников тепла, любой влажной или скользкой поверхности, а также от острых краев.
- Никогда не используйте устройство в ванной или вблизи источников воды.
- Никогда не пользуйтесь чайником, если ваши руки или ноги мокрые.
- Немедленно отсоединяйте сетевой шнур при появлении каких-либо изменений в процессе эксплуатации.
- Никогда не тяните за шнур питания, чтобы извлечь вилку из розетки.
- Всегда будьте внимательны, когда чайник включен, и особенно будьте осторожны с паром, выходящим из носика, так как он имеет очень высокую температуру.
- Никогда не оставляйте шнур питания свисающим с края столешницы или кухонного стола, чтобы исключить любую возможность падения чайника на пол.
- Никогда не прикасайтесь к фильтру или крышке, если вода кипит.
- Также будьте осторожны с корпусом чайника, так как он изготовлен из стекла и сильно нагревается при использовании. Прикасайтесь только к ручке чайника.
- Никогда не перемещайте включенный чайник.
- Оберегайте устройство от влажности и сильного охлаждения.
- Во время нагрева всегда используйте фильтр.
- Никогда не нагревайте пустой чайник.
- Разместите чайник и шнур питания как можно ближе к задней части рабочей поверхности.
- Гарантия распространяется только на производственные дефекты и неполадки, возникшие при домашнем использовании. Любое повреждение или поломка, возникшие из-за несоблюдения инструкций, не подпадают под условия гарантии.

ОПИСАНИЕ

- A** Крышка
- B** Фильтр
- C** Ручка с кнопкой открытия крышки
- D** Кнопка включения/выключения
- E** Подставка с электропитанием
- F** Корпус

1. Удалите все элементы упаковки, аксессуары и наклейки, находящиеся как снаружи, так и внутри чайника.
2. Отрегулируйте длину шнура, остаток намотайте под подставку. Вставьте шнур в специальный паз. (Рис. 1)

Перед началом использования два-три раза вскипятите в чайнике воду и вылейте ее, так как в ней могут содержаться частички пыли. Промойте по отдельности чайник и фильтр.

ИСПОЛЬЗОВАНИЕ

1. ДЛЯ ТОГО, ЧТОБЫ ОТКРЫТЬ КРЫШКУ

- Автоматическое открывание крышки: нажмите кнопку на рукоятке. (Рис. 2)
Чтобы закрыть крышку, плотно прижмите ее.

2. РАЗМЕСТИТЕ ПОДСТАВКУ НА ПЛОСКОЙ ПРОЧНОЙ ТЕРМОСТОЙКОЙ ПОВЕРХНОСТИ ПОДАЛЬШЕ ОТ БРЫЗГ ВОДЫ И ИСТОЧНИКОВ ТЕПЛА.

- Чайник можно использовать только с предназначенными для него основанием и фильтром.

3. ВЛЕЙТЕ В ЧАЙНИК НУЖНОЕ КОЛИЧЕСТВО ВОДЫ. (Рис. 3)

- *Никогда не наполняйте чайник, стоящий на подставке.*
- *Не наливайте в чайник воду выше максимального уровня и ниже минимального уровня. Если чайник переполнен, кипящая вода может перелиться через край.*
- *Не включайте чайник без воды.*
- *Прежде чем включить чайник, убедитесь, что крышка плотно закрыта.*

4. УСТАНОВИТЕ ЧАЙНИК НА ПОДСТАВКУ. ВКЛЮЧИТЕ В РОЗЕТКУ.

5. ВКЛЮЧЕНИЕ ЧАЙНИКА

Нажмите кнопку включения/выключения, расположенную снизу рукоятки. (Рис. 4)

6. ЧАЙНИК ВЫКЛЮЧАЕТСЯ АВТОМАТИЧЕСКИ

когда вода нагреется до точки кипения. Его можно отключить вручную, прежде чем снять с основания, чтобы налить воду. После закипания воды индикатор перестает светиться. Прежде чем снять чайник с подставки, убедитесь, что кнопка вкл/выкл находится в положении «выключено».

- *По окончании использования не оставляйте в чайнике воду.*

ОЧИСТКА И УХОД

ОЧИСТКА ЧАЙНИКА

Выключите чайник из сети.

Дайте ему остыть и протрите влажной губкой.

- *Никогда не погружайте чайник, подставку, электрический шнур или штепсель в воду: ни электрические соединения, ни выключатель не должны соприкасаться с водой.*
- *Не пользуйтесь абразивными губками.*

ОЧИСТКА ФИЛЬТРА (рис. 5 - 6)

- *Фильтр является несъемным. Отсоедините одну сторону фильтра перед очисткой. Фильтр изготовлен из сетки, которая задерживает частицы и предотвращает их попадание в чашку вместе с наливаемой водой. Регулярно аккуратно очищайте его с помощью влажной ткани или щетки. После очистки защелкните фильтр на месте.*

Регулярно удаляйте накипь: желательнее, как минимум, раз в месяц, или еще чаще, если вода содержит много известковых примесей.

Для удаления накипи используйте:

- Белый уксус 8%:
 - Налейте в чайник 1/2 л уксуса,
 - Оставьте на 1 час, не нагревая.
- Лимонную кислоту:
 - Вскипятите 1/2 л воды,
 - Добавьте 25 г лимонной кислоты и оставьте на 15 минут.
- Специальный препарат для удаления накипи с пластмассовых чайников: следуйте инструкции производителя.
- Вылейте содержимое из чайника и ополосните 5-6 раз. При необходимости повторите процедуру.
- *Не удаляйте накипь другими способами, кроме вышеперечисленных.*

НЕИСПРАВНОСТИ

ЕСЛИ ЧАЙНИК НЕ ИМЕЕТ ОЧЕВИДНЫХ ПОВРЕЖДЕНИЙ

- Чайник не работает или выключается до закипания воды
 - Проверьте, хорошо ли он подключен к электросети.
 - В чайнике не было воды либо накопилась накипь, из-за чего была задействована система безопасности, отключающая чайник в отсутствие воды: дождитесь, пока чайник остынет, и налейте воду. При наличии накипи сначала удалите ее.

Включите чайник, нажав на переключатель: он заработает приблизительно через 15 минут.

- В воде чувствуется привкус пластмассы:

Обычно это бывает, когда чайник совсем новый. Вылейте воду после первых кипячений.

Если проблема остается, заполните чайник водой до максимального уровня и добавьте две чайных ложки питьевой соды. Вскипятите и вылейте воду. Сполосните чайник.

ЕСЛИ ЧАЙНИК УПАЛ, СТАЛ ПРОТЕКАТЬ, ЕСЛИ НА ШНУРЕ, ЧАЙНИКЕ ИЛИ ПОДСТАВКЕ ИМЕЮТСЯ ВИДИМЫЕ ПОВРЕЖДЕНИЯ

Отнесите чайник в уполномоченный центр гарантийного обслуживания, так как только такие центры имеют право осуществлять ремонт. Условия гарантии и список центров, осуществляющих ремонтное обслуживание, приводятся в гарантийной книжке, прилагаемой к электроприбору. Тип и серийный номер указаны в нижней части электроприбора. Эта гарантия распространяется только на производственные дефекты и неполадки, возникшие при домашнем использовании. Любое повреждение или поломка, возникшие из-за несоблюдения инструкций, не подпадают под условия гарантии.

- *Производитель оставляет за собой право в любой момент изменять характеристики или компоненты своих чайников в интересах потребителя.*
- *Не используйте чайник. Не пытайтесь разобрать электроприбор или демонтировать устройство безопасности.*
- *Если электрический шнур поврежден, во избежание несчастных случаев он должен быть заменен производителем, его гарантийными службами или мастером с соответствующей квалификацией.*

Для детей даже легкие ожоги представляют серьезную опасность.

По мере того, как дети становятся старше, необходимо учить их осторожно обращаться с горячими жидкостями, которые могут находиться на кухне. Чайник и электрический шнур должны располагаться как можно дальше от края рабочего стола, в недоступном для детей месте.

Если несчастный случай произошел, немедленно промойте обожженный участок холодной водой, при необходимости обратитесь к врачу.

- *Во избежание несчастных случаев не пейте и не переносите горячие напитки, когда ребенок у вас на руках.*

ЗАЩИТА ОКРУЖАЮЩЕЙ СРЕДЫ



- ① Ваш прибор имеет ценные материалы, которые могут быть восстановлены или использованы повторно.

- ⇒ Отнесите его в местный пункт сбора отходов.

ҚАУІПСІЗДІК НҰСҚАУЛАРЫ

- Құралды қолдануға дейін қолдану нұсқауларын мұқият оқыңыз: нұсқаулықта көрсетілмеген әрекеттер қолданыс жауапкершіліктен босатады.
- Балаларға бұл өніммен ойнауға болмайтынын түсіндіріп айту керек.

- Бұл құрал физикалық, сезімталдық немесе ойлау қабілеті шектеулі немесе тәжірибесі мен білімі жеткіліксіз тұлғалардың (баларды қоса) қолдануына арналмаған. Олардың қауіпсіздігі үшін жауапты тұлғаның бақылауымен және құралды пайдалану туралы нұсқаулары берілген жағдайда ғана қолдануына болады.
- Құралды және оның сымын 8 жасқа толмаған балалардың қолы жетпейтін жерде сақтаңыз.
- Бұл құралды физикалық, сезімталдық немесе ойлау қабілеті шектеулі немесе тәжірибесі мен білімі жеткіліксіз тұлғалар тек жауапты адамның бақылауымен және құралды қауіпсіз түрде пайдалану туралы нұсқаулар беріліп, қауіптерді толық түсінген жағдайда ғана қолдана алады.
- Балалар құрылғыны ойыншық ретінде пайдаланбауы керек.
- Құралды пайдалану бойынша нұсқаулар беріліп, қауіптер туралы толық хабардар етілген жағдайда, бұл құралды ересектің бақылауымен 8 жастан үлкен балалар қолдана алады. Құралды жуу және жөндеу жұмыстарын балаларға орындауға болмайды, егер жанында нұсқаулық беретін ересектер болмаса немесе балалар 8 жастан кіші болса.
- Сіздің құралыңыз тек үйде пайдалануға арналған.
- Ол төмендегі орындарда пайдалануға арналмаған және пайдаланылған жағдайда кепілдік күші жойылады:
 - дүкендер, кеңселер мен басқа жұмыс орталарындағы қызметкерлерге арналған ас үй;
 - фермалар;
 - қонақ үйлерде және басқа уақытша тоқтау орындарында тұтынушылармен;
 - төсек пен таңғы ас берілетін орындарда.
- Шәйнекті максималды су деңгейі белгісінен асырып толтыруға және минималды деңгей белгісінен аз су құюға болмайды.
- Шәйнек қатты толып кетсе, су сыртқа шашылуы мүмкін.
- Су қайнап жатқанда, қақпақты ашпаңыз.
- Шәйнекті қақпағын құлыпқа жауып, өз үйкегімен және қаққа қарсы сүзгісімен ғана пайдалану керек.

- Шәйнектің өзін, оның үйкегін және қуат сымы мен штепселін суға немесе басқа сұйықтыққа салмаңыз.
- Қуат сымы немесе штепсель зақымдалған болса, шәйнекті пайдаланбаңыз. Қауіп төндірмеу үшін, оларды өндірушінің өзі, оның сатып алғаннан кейінгі қызметі немесе біліктілігі ұқсас адамдар ауыстыруы керек.
- Балалардың құралмен ойнамауын қадағалау керек.
- Жауапты ересек адамның қадағалауынсыз балалар құралды тазаламауы және техникалық қызмет процедураларын жасамауы керек.
- ЕСКЕРТУ: тазалау, толтыру немесе құю барысында қосқышқа су тамшыларының тиюіне жол бермеңіз.
- Құрылғыны тазалау үшін әрдайым тазалау нұсқауларын орындаңыз.
 - Құрылғыны ажыратыңыз.
 - Құрылғыны ыстық күйінде тазаламаңыз.
 - Дымқыл шүберекпен немесе губкамен тазалаңыз.
 - Құрылғыны ешқашанда суға батырмаңыз немесе ағынды судың астында ұстамаңыз.
- ЕСКЕРТУ: бұл құрылғыны дұрыс пайдаланбау жарақат алуыңызға себеп болуы мүмкін.
- Шайнегізді тек су қайнату үшін қолданыңыз.
- ЕСКЕРТУ: қыздыру элементінің бетінде пайдаланғаннан кейін жылу қалуы мүмкін.
- Суығанға дейін жылыту барысында тек ұстағышынан ұстап қолданыңыз.
- Құрылғыңыз тек теңіз деңгейінен 2000 м-ден төмен үйдің ішіндегі тұрмыстық жағдайда қолдануға арналған.
- Сіздің қауіпсіздігіңіз үшін бұл құрал тиісті стандарттар мен ережелерге сәйкес келеді (төмен кернеу, электромагниттік сәйкестік, азық-түлікпен қатынаста болатын материалдар, қоршаған орта, т.б. қатысты директивалар).
- Құралды тек жерге тұйықталған ток көзіне қосыңыз. Құралдың техникалық сипаттамасында көрсетілген кернеудің электр көзінің кернеуіне сәйкес келетінін тексеріңіз.
- Нұсқаудан тыс жолдармен қосу кепілін жояды.
- Таты тазаланбағандықтан бүлінген шәйнекке кепіл берілмейді.
- Қуат сымын балалардың қолы жететін жерге қалдырмаңыз.
- Құралды қуат сымынан тартып өшірмеңіз.
- Қалыпты түрде тазалау мен техникалық қызмет сияқты тұтынушы әрекеттерінен басқаларын мақұлданған қызмет орталығы жасауы керек.
- Шәйнекті ас суын қайнату үшін ғана пайдаланыңыз.
- Барлық құралдар қатаң сапа тексерісінен өтеді. Онда кездейсоқ таңдалған құралдарға сынақтар жасалады, олар қолдану салдарын түсіндіреді.

- Тазалау үшін қырғыш жөкелерді қолданбаңыз.
- Қақтың түзілуіне кедергі жасайтын сүзгіні алу үшін шәйнекті үйкектен алыңыз, оны суытыңыз. Құрылғы ыстық сумен толтырылған кезде сүзгіні тартып шығармаңыз.
- Қақты жоғарыда аталған әдістерден басқа ешқандай әдістермен кетірмеңіз.
- Шәйнек пен оның қуат сымын жылу көздерінен, су немесе сырғанақ беттер мен өткір қырлы жерлерден алшақ ұстаңыз.
- Құралды жуынатын бөлмеде және су көзінің жанында пайдаланбаңыз.
- Қолыңыз немесе аяғыңыз су болса, шәйнекті қолданбаңыз.
- Жұмысында әдеттен тыс белгілер байқалса, қуат сымын бірден ажыратыңыз.
- Розеткадан суырғанда, қуат сымынан тартпаңыз.
- Құрал қосылып тұрғанда, абай болыңыз. Әсіресе шүмектен шығатын ыстық будан байқаңыз.
- Қуат сымын еш уақытта үстелден салбыратып қоймаңыз: еденге құлап түсу қаупі бар.
- Су қайнап жатқанда, сүзгіні және қақпақты ұстамаңыз.
- Шәйнектің тат баспайтын болаттан жасалған негізгі бөлігі ысып кететіндіктен, абай болыңыз. Шәйнектің тұтқасын ғана ұстаңыз.
- Істеп тұрғанда, шәйнекті жылжытпаңыз.
- Құралды ылғалды және аяз жерде ұстамаңыз.
- Суды қыздырғанда, сүзгіні міндетті түрде салыңыз.
- Бос шәйнекті қыздыруға болмайды.
- Шәйнек пен оның қуат сымын жұмыс бетінің артына қойыңыз.
- Кепілдік тек өндірістік ақаулар мен үйдегі қолданыс үшін жарайды. Осы пайдалану нұсқауларын орындамағаннан болған бұзылу және зақымдалу жағдайларына кепілдік жүрмейді.

СИПАТТАМА

- A** Қақпақ
- B** Сүзгі
- C** Қақпақты ашу түймесі бар тұтқа
- D** Қосу/өшіру түймесі
- E** Қуат көзі негізі
- F** Графин

АЛҒАШ ҚОЛДАНАР АЛДЫНДА

1. Ораманың барлық элементтерін, ішіндегі, сондай-ақ сыртындағы керек-жарақтарды және жапсырмаларды алып тастаңыз.
 2. Баусымның ұзындығын реттеңіз, қалғанын үйкек астына орап қойыңыз. Баусымды арнайы ойыққа салыңыз. (1 сурет)
- Қолдануды бастамас бұрын шәйнекте суды екі-үш рет қайнатып, суды төгіп тастаңыз, өйткені онда шаң-тозаңның бөлшектері болуы мүмкін. Шәйнек пен сүзгіні бөлек-бөлек жуыңыз.

ҚОЛДАНУ

1. ҚАҚПАҚТЫ АШУ ҮШІН

- Автоматты түрде ашылатын қақпақ: тұтқадағы түймені басыңыз. (2 сурет)
- Қақпақты жабу үшін қақпақты төмен қарай қатты басыңыз.

2. ҮЙКЕКТИ ТЕГІС, ТҰРАҚТЫ, ЫСТЫҚҚА ТӨЗІМДІ, СУ ШАШЫРАМАЙТЫН ЖӘНЕ ЖЫЛУ КӨЗДЕРІНЕН АЛШАҚ БЕТКЕ ҚОЙЫҢЫЗ.

- Шәйнекті тек өзіне сай негізбен бірге және өзінің сүзгісімен бірге пайдалану керек.

3. ШӘЙНЕККЕ СУДЫҢ ҚАЖЕТ МӨЛШЕРІН ҚҰЙЫҢЫЗ (3 сурет)

- Үйкекте тұрған шәйнекті ешқашан толтырмаңыз.
- Шәйнектегі судың деңгейі ең жоғарғы таңбадан аспауы, ең аз таңбадан төмен болмауы қажет. Егер шәйнек толып кетсе, қайнап жатқан су шәйнек жиегінен төгілуі мүмкін.
- Шәйнекті сусыз қоспаңыз.
- Шәйнекті қоспас бұрын, қақпақтың жабық екендігіне көз жеткізіңіз.

4. ШӘЙНЕКТІ ҮЙКЕГІНЕ ҚОЙЫҢЫЗ. РОЗЕТКАҒА ҚОСЫҢЫЗ.

5. ШӘЙНЕКТІ ІСКЕ ҚОСУ

Тұтқаның төменгі жағында орналасқан қосу/өшіру түймесін басыңыз. (4 сурет)

6. ШӘЙНЕК АВТОМАТТЫ ТҮРДЕ ӨШЕДІ:

су қайнау нүктесіне жеткенде. Суды төгу үшін негізден алмай тұрып оны қолмен тоқтатуға болады. Су қайнау нүктесіне жеткенде индикатор шам өшеді. Шәйнекті үйкектен алмас бұрын қосу/сөнд. батырмасы «сөндірулі» жағдайында тұрғанына көз жеткізіңіз.

- Қолданып болғаннан кейін шәйнекте суды қалдырмаңыз.

ТАЗАЛАУ ЖӘНЕ КҮТІМ

ШӘЙНЕКТІ ТАЗАЛАУ

Шәйнекті желіден ажыратыңыз.

Оны суытыңыз, сосын ылғал губкамен сүртіп алыңыз.

- Шәйнекті, үйкекті, электрлі баусымды немесе штепсельді ешқашан суға салмаңыз: электрлі қосылыстар да, ажыратқыш та сумен жанаспауы қажет.
- Қажақты губкаларды қолданбаңыз.

СҮЗГІНІ ТАЗАЛАУ (5-6-сур.)

- Сүзгі алынбалы емес. Тазалау алдында оны тартып шығарыңыз және ол құю кезінде шыныаяғыңызға түсуін болдырмау үшін бөлшектер мен құмды ұстап қалатын тордан тұрады. Оны дымқыл шүберекті немесе қылшақты пайдаланып жүйелі түрде ақырын тазалап тұру маңызды. Тазалаудан кейін сүзгіні «шырт» еткен дыбысты естігенше орнатыңыз.

ҚАҚТЫ КЕТІРУ

Егер су құрамында өк қоспалары көп болатын болса, онда, ең кем дегенде, айына бір рет немесе одан да жиірек қақты тұрақты түрде кетіріп отыру керек.

Қақты кетіру үшін келесіні қолданыңыз:

- 8 % Ақ сірке суы:
 - Шәйнекке $\frac{1}{2}$ л сірке суын құйыңыз,
 - Қыздырмай 1 сағатқа қалдырыңыз.
- Лимон қышқылы:
 - $\frac{1}{2}$ л суды қайнатыңыз,
 - 25 г лимон қышқылын қосыңыз және 15 минутқа қалдырыңыз.
- Пластмасса шәйнектерден қақты кетіруге арналған арнайы препараттар: өндірушінің нұсқаулығын сақтаңыз.
- Шәйнектің ішіндегісін төгіңіз және 5-6 рет шайыңыз. Қажет болған жағдайда үрдісті қайталаңыз.
- Қақты жоғарыда аталған әдістерден басқа ешқандай әдістермен кетірмеңіз.

ЕГЕР ШӘЙНЕКТИҢ КӨЗГЕ КӨРІНЕТІН ЗАҚЫМДАНУЛАРЫ БОЛМАСА:

- Шәйнек жұмыс істемейді немесе су қайнағанша сөндіріледі:
 - Шәйнектің электр желісіне дұрыс қосылғанын тексеріңіз.
 - Шәйнекте су болған жоқ болмаса қақ жиналып қалған, осының салдарынан су жоқ болған кезде шәйнекті ажырататын қауіпсіздік жүйесі іске қосылды: шәйнектің суығанын күтіңіз, оны негізінен алыңыз және су құйыңыз. Қақ жиналып қалса, алдымен қақты тазалаңыз.

Ауыстырып-қосқышты басу арқылы шәйнекті қосыңыз: ол шамамен 15 минуттан кейін жұмыс істейді.

- Суда пластмассаның дәмі бар:

Әдетте, бұл шәйнек су жаңа кезінде болады. Бірінші қайнатулардан кейін суды төгіп тастаңыз. Егер ақау әлі де сақталса, шәйнекті ең жоғарғы деңгейге дейін толтырып, екі шәй қасық ас содасын қосыңыз. Қайнатып, суды төгіп тастаңыз. Шәйнекті шайыңыз.

ЕГЕР ШӘЙНЕК ҚҰЛАП ҚАЛСА, ОДАН СУ АҒАТЫН БОЛСА, ЕГЕР БАУСЫМДА, ШӘЙНЕКТЕ НЕМЕСЕ ҮЙКЕКТЕ КӨЗГЕ КӨРІНЕТІН ЗАҚЫМДАНУЛАР БОЛСА

Шәйнекті кепілді қызмет көрсетудің уәкілетті орталығына апарыңыз, өйткені тек осындай орталықтардың ғана жөндеуді жүргізуге құқығы бар. Кепілдіктің шарттары мен жөндеу жұмыстарын жүргізетін орталықтардың тізімі электр құралымен қоса ұсынылған кепілдік кітапшасында берілген. Үлгі мен сериялық нөмірі электр құралының төменгі бөлігінде көрсетілген. Бұл кепілдік тек өндірістік кемшіліктер мен үйдегі қолданыс барысында туындаған ақауларды ғана жабады. Нұсқаулықты сақтамағандықтан туындаған кез келген зақымданулар мен бұзылулар кепілдік шартына кірмейді.

- *Өндіруші тұтынушының мүддесінде өз шәйнектерінің сипаттамаларын немесе құрам бөлшектерін кез келген сәтте өзгерту құқығын өзіне қалдырады.*
- *Шәйнекті қолданбаңыз. Электр құралын бөлшектеуге немесе қауіпсіздік құрылғысын алуға тырыспаңыз.*
- *Егер электр баусымы зақымданған болса, онда қайғылы оқиғалардан аулақ болу үшін, ол өндірушімен, оның кепілдік қызметтерімен немесе сәйкес біліктілігі бар маманмен алмастырылуы қажет.*

ТҰРМЫСТА ҚАЙҒЫЛЫ ОҚИҒАЛАРДЫҢ АЛДЫН АЛУ

Балалар үшін, тіпті жеңіл күйіп қалулар зор қауіптілік тудырады.

Балалар есейген сайын, оларды асханада болуы мүмкін ыстық сұйықтықтарды абайлап қолдануға үйрету қажет. Шәйнек және электр баусымы балалардың қолы жетпейтін жерде, жұмыс үстелінің шетінен мүмкіндігінше алыс орналасуы қажет.

Егер **қайғылы оқиға орын алса**, күйіп қалған аумақты тез арада салқын сумен жуыңыз, қажет болған жағдайда дәрігерге көрініңіз.

- *Қайғылы оқиғалардан аулақ болу үшін, Сіздің қолыңызда бала болған жағдайда ыстық сусындарды ішпеңіз және тасымаңыз.*

ҚОРШАҒАН ОРТАНЫ ҚОРҒАУҒА АТ САЛЫСЫҢЫЗ!



- ① Сіздің құралдың құрамында қалпына келетін және қайта қолдануға болатын бағалы материалдар бар.

⇒ Оны жергілікті қалдық жинайтын пунктіге апарып өткізіңіз.