

BRAUN

MultiQuick 3 Vario



Type 4193

Register your product
www.braunhousehold.com/register

Hand blender

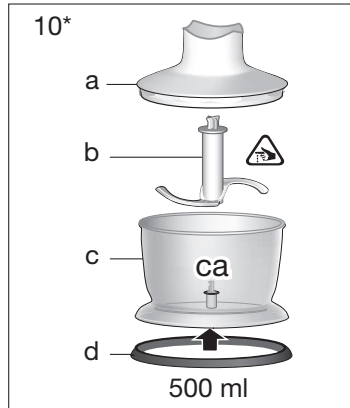
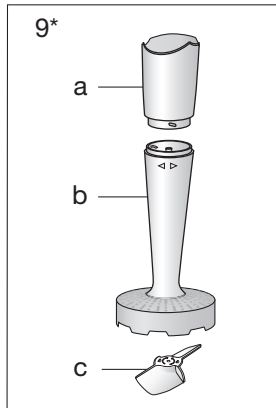
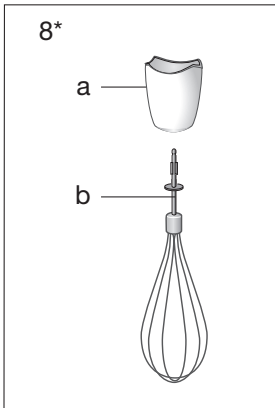
Deutsch	6
English	10
Français	14
Español	18
Português	22
Italiano	26
Nederlands	30
Dansk	34
Norsk	37
Svenska	40
Suomi	43
Polski	46
Český	50
Slovenský	53
Magyar	56
Hrvatski	60
Slovenski	63
Türkçe	66
Română (RO/MD)	70
Ελληνικά	74
Български	78
Қазақша	82
Русский	86
Українська	90
عربي	96

De'Longhi Braun Household GmbH
Carl-Ulrich-Straße 4
63263 Neu-Isenburg/Germany

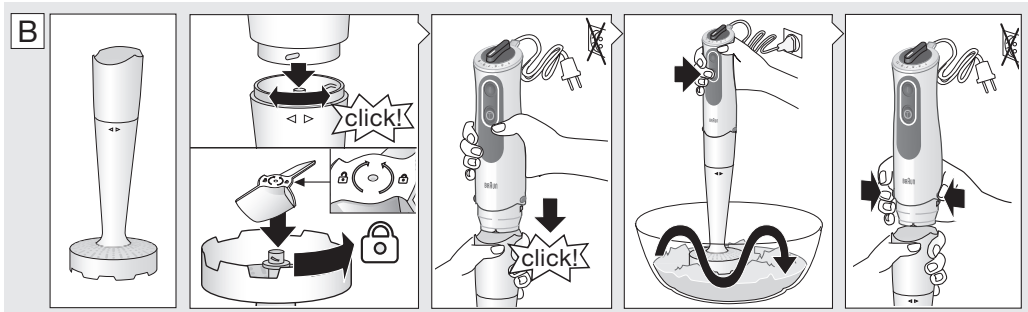
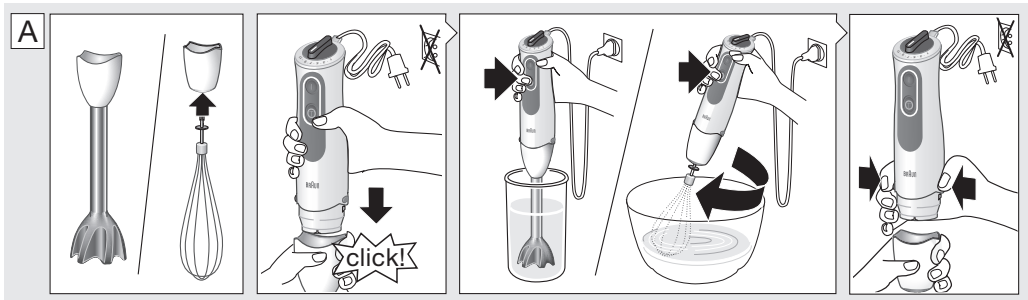
5722112634/01.17

MQ 3100-3137 INT
DE/UK/FR/ES/PT/IT/NL/DK/NO/SE/FI/PL/CZ/SK/HU/
HR/SI/TR/RO/MD/GR/BG/KZ/RU/UA/Arab





*certain models only



C

	1cm	1cm						
max.	300 g	200 g	200 g	30 g	20	200 g	300 g	350 g
sec.	15-30	30	10	20	20	15	25	30
			1 - 3		1 - 11	1 - 11	7 - 11	7 - 11
	turbo	turbo		turbo			+5 sec turbo	+5 sec turbo

D


Қазақ

Біздің өнімдеріміз сапасы, жұмысы және дизайны жағынан барлық стандарттарға жауап береді. Жаңа Braun құрылғысын игілігіңізге қолданыңыз.

Пюре жабдығы

Осы өнімді пайдаланардан бұрын нұсқауларды мұқият оқып шығыңыз.

Ескертпе

-  Жүздер өте өткір болады! Жарақаттануды болдырмау үшін жүздерді сақтықпен қолданыңыз.
- Өткір кескіш пышақтарды ұстаған, шараны босатқан және тазалаған кезде абай болу қажет.
- Қимылдау, сезіну немесе ойлау қабілеті шектеулі және тәжірбиесі мен хабары жоқ тұлғаларға, құрылғыны қауіпсіз түрде қолдану жайлы нұсқаулықтар берілген жағдайда және төнетін қауіпті түсінген жағдайда ғана қолдануына рұқсат етіледі.
- Балалар құрылғымен ойнамауы тиіс.
- Бұл құрылғыны балалардың қолданбауы тиіс.
- Балалар құрылғы мен оның қуат сымынан алыстатылуы тиіс.
- Тазалау және техникалық қызмет көрсету балалар тарапынан бақылаусыз орындалмауы тиіс.
- Қараусыз қалдырылса және жинау, бөлшектеу, тазалау немесе сақтауға қою алдында әрқашан құрылғыны розеткадан суырыңыз.
- Егер қуатпен қамту сымы зақымдалған болса, жарақатты болдырмау үшін ол өндіруші, оның қызмет көрсету агенті немесе ұқсас өкілеттігі бар тұлғалар тарапынан ауыстырылуы тиіс.

- Құрылғыны ағытпаға қоспас бұрын, ағытпаның қуат күші құрылғыда көрсетілген қуат күшіне сай екеніне көз жеткізіңіз.
- Бұл құрылғы үй шаруасында қолдануға ғана арналған және тағамдарды үй шаруасына қажетті мөлшерде ғана қолдану қажет.
- Ешбір бөлшекті қысқа толқынды пеште пайдаланбаңыз.
- Құрылғы тазалаған кезде тиісті бөлімдегі нұсқауларға сүйену керек.

Бөлшектер және керек-жарақтар

- Жылдамдығын реттеу
- Жылдамдығын реттеу түймесі (on/off)
- Turbo түймесі
- Мотор бөлігі
- Басып-босату түймелері
- Блендер тіреуі
- Өлшеуіш ыдысы
- Араластырғыш жабдығы
 - Беріліс қорабы
 - Араластырғыш
- Пюре жабдығы
 - Беріліс қорабы
 - Пюре саптамасы
 - Қалақша
- 500 ml турау жабдығы «са»
 - Қақпақ (тартпасы бар)
 - Турау жүзі
 - Турау ыдысы
 - Сыргуға қарсы резеңке сақинасы

Алғаш рет қолданар кезде, барлық бөлшектерін тазалап алыңыз - «Күту және тазалау» тарауын қараңыз.

Құрылғыны қалай қолдану керек

Жылдамдығын реттеу

Жылдамдығын реттеу түймесін (2) қосқанда, өңдеу жылдамдығын реттеуіш тетікке (1) сәйкес болады. Деңгейі неғұрлым жоғары болса, турау жылдамдығы да соғұрлым жылдам болады. Жылдамдықты жұмыс барысында жылдамдық реттеуішті бұрау арқылы ыңғайлы түрде реттеуге болады.

Ең жоғары өңдеу жылдамдығына Turbo түймені (3) басу арқылы жетуге болады. Turbo түймені

жылдамдығын реттеу функциясын бұрамай қуат импульстерін дереу беру үшін де қолдануға болады.

Араластырғыш білігі (А)

Қол араластырғыш сұйықты, тұздықты, салат дәмдеуіштерін, көжелерді, бала тағамдарын, сусындарды, жеміс қоймалжыңдарын және сүт быламықтарын әзірлеуге өте қолайлы. Барынша жақсы нәтижелерге қол жеткізу үшін, Turbo жылдамдықты қолданыңыз.

Құрастыру және қолдану

- Блендер саптамасын (6) мотор бөлігіне салғанда, сырт еткен дыбыс естілуі тиіс.
- Араластыру үшін блендер саптамасын қоспаның ішіне салыңыз. Содан кейін құрылғыны қосыңыз.
- Жайлап жоғары-төмен қозғалтып, ингредиенттерді қажетті консистенцияға жеткізіңіз.
- Қолданыстан кейін, қол блендерін қуат көзінен суырып, өшіру үшін босату түймелерін (5) басыңыз.

Сақтандыру

- Егер құрылғыны ыстық тағамды кәстрөлдің немесе қазанның ішінде мыжу үшін қолданатын болсаңыз, кәстрөлді немесе қазанды қызу ошағынан алып тастаңыз және сұйықтықтың қайнау үрдісі тоқтауын күтіңіз. Күйіп қалмас үшін ыстық тамақты аздап суытып алыңыз.
- Ыстық қазан пештің үстінде тұрса, қол блендерін қазанның ішінде қалдырмаңыз.

Рецепт мысалы: Майонез

250 г май (мысалы, күнбағыс майы)

1 жұмыртқа және қосымша 1 жұмыртқаның сарысы

1–2 ас қасық сірке суы

Дәм шығару үшін тұз бен бұрыш

- Барлық ингредиенттерді (бөлме температурасында) өлшеуіш ыдыстың ішіне жоғарыда көрсетілген ретімен салыңыз.
 - Қол блендерін өлшеуіш ыдыстың түбіне салыңыз. Май майғындала бастағанша Turbo жылдамдықпен араластырыңыз.
 - Қол блендері жұмыс істеп тұрған уақытта, саптаманы қоспаның үстіне баяу көтеріңіз және май қалдығы араласып кету үшін қайта батырыңыз.
- ЕСІҢІЗДЕ БОЛСЫН: Өңдеу уақыты: салаттар үшін шамамен 1 минут және майлы майонездер үшін шамамен 2 минут (мысалға, тұздық).

Араластырғыш жабдығы (А)

Араластырғышты тек қана кілегей, жұмыртқаның ақуызын шайқауға және бисквит пен дайын қоспа десерттерін әзірлеуге қолданыңыз.

Құрастыру және қолдану

- Араластырғышты (8b) беріліс қорабына (8a) бекітіңіз.
- Мотор корпусын құрастырылған араластырғыш қосымшасымен қатар қойып, сырт еткен дыбыс естілгенше екеуін қоса итеріңіз.
- Қолданыстан кейін, қуат көзінен суырып, мотор корпусын ажырату үшін босату түймелерін басыңыз. Содан кейін араластырғышты беріліс қорабынан тартып алыңыз.

Жоғарғы нәтижеге жету кеңестері

- Араластырғышты сәл көлденең ұстап, сағат бағытымен қозғаңыз.
- Шашыратып алмас үшін, баяу бастаңыз және терең ыдыс пен терең таба қолданыңыз.
- Араластырғышты алдымен ыдысқа салыңыз, тек содан кейін ғана құрылғыны қосыңыз.
- Жұмыртқа ақуызын шайқамас бұрын, араластырғыштың және араластыру ыдысының таза болуын және майлы болмауын тексеріңіз. Жұмыртқа ақуызының мөлшерін 4-тен асырмаңыз.

Рецепт мысалы: Шайқалған кілегей

400 ml суыған кілегей (құрамы кем дегенде 30% майлы, 4-8 °C)

- Төмен жылдамдықпен бастаңыз да, былғау барысында жылдамдықты арттырыңыз.
- Шайқау барысында тұрақтылау көлемге қол жеткізу үшін әрқашан жаңа алынған әрі суыған кілегейді қолданыңыз.

Пюре жабдығы (В)

Пюре жабдығын картоп, тәтті картоп, қызанақ, қараөрік және алма сияқты жемістер мен пісірілген көкөністерді езу үшін қолдануға болады.

Қолданар алдында

- Қатты немесе піспеген тағамды қолданбаңыз, себебі құрылғының бұзылуы мүмкін.
- Тастарды немесе қатты заттарды алып тастаңыз; азық-түлікті пісіріп алып, құрғатыңыз да, содан кейін езіңіз.

Құрастыру және қолдану

- Беріліс қорабын (9a) саптамаға (9b) сағат тілімен бұрап орнатыңыз.
- Пюре жабдығын төңкеріп, қалақшаны (9c) орталық торабының үстінен асыра дәлдеп салып, сағат тіліне қарсы бұраңыз. (Егер беріліс қорабы дұрыс орнатылмаса, қалақша орнында нық тұрмайды).
- Құрастырылған пюре жабдығын мотор корпусымен қатарлап қойып, екі бөлшекті біріктіріңіз. Жалғаңыз.
- Езбеге арналған керек-жарақты азық-түлікке батырыңыз да, құрылғыны 11-ші жылдамдықпен іске қосыңыз.

- Езгіш қосымшасын ақырындап жоғары-төмен қозғап, ингредиенттер қажетті консистенцияға жеткенше езіңіз.
- Жылдамдығын реттеу түймесін босатыңыз да, езбе керек-жарағын азық-түліктен алардан бұрын оның айналуын толық тоқтатқанына көз жеткізіңіз.
- Қолданыстан кейін құрылғыны розеткадан ажыратыңыз. Қалақшаны (9с) сағат бағытымен бұрап алыңыз.
- Пюре жабдығын мотор корпусынан ажырату үшін босату түймелерін басыңыз. Беріліс қорабын саптамадан сағат тіліне қарсы бұрап, ажыратып алыңыз.

Сақтандыру

- Пюре жабдығын кәстрөлге салып, тікелей пеш үстіне қойып қолдануға болмайды.
- Алдымен соус аяғын оттан түсіріп, суытып алыңыз.
- Кәстрөлді немесе аяқты тұрақты әрі тегіс жерге орнатыңыз және оны бос қолыңызбен ұстап тұрыңыз.
- Қолданыс кезінде немесе қолданыстан кейін пюре жабдығын тамақ пісіру ыдысының шетіне соғып қақпаңыз. Артық тамақты алу үшін қалақшаны қолданыңыз.
- Нәтижесі жақсы болу үшін, әзірлеу барысында кәстрөлге немесе ыдысқа тағамды толтырмай салыңыз.
- Әр салымнан кейін кідірген жөн, үздіксіз қолдануға болмайды.
- Жалғастырмас бұрын құрылғы суығанша 4 минут күтіңіз.

Рецепт мысалы: Картоп пюресі

1 кг пісірілген картоп

200 ml жылы сүт

- Картопты шараға салыңыз да, 11-ші жылдамдықпен 30 секунд езіңіз.
- Сүтті қосыңыз. Тағы да 30 секунд мыжыңыз.

Турау жабдығы (С)

Турауыштар (10) ет, қатты ірімшік, пияз, шөп, сарымсақ, көкөністер, нан, крекер және жаңғақ турауға қолайлы.

Тамақ мөлшері, уақыт және жылдамдық жайлы кеңестерді С нұсқаулығынан қараңыз.

«hc» турауышын максималды қолдану уақыты: Мөлшері көп ылғалды ингредиенттер үшін 2 минут, ал құрғақ немесе қатты ингредиенттер үшін немесе < 100г мөлшері үшін 30 секунд. Мотор жылдамдығы баяулаған кезде және/немесе тербеліс пайда болған кезде өңдеу барысын дереу тоқтатыңыз.

Қолданар алдында

- Оңай туралу үшін тағамды алдын-ала ұсақтап турап алыңыз.

84

- Жүздеріне зақым келмеу үшін еттің сүйектерін, сіңірін және шеміршектерін алып тастаңыз.
- Сырғуға қарсы сақина (10d) турау табағының түбіне бекітіліп тұрғанына көз жеткізіңіз.

Құрастыру және қолдану

- Жүздің пластик қабын абайлап алыңыз.
- (10b) жүзі өте өткір! Оны әрдайым пластиктен жасалған жоғарғы бөлігінен ұстаңыз және абайлаңыз.
- Жүзді турау табақшасының (10с) орталық білігіне орнатыңыз. Төмен қарай басып, орнына бекітілуі үшін бір рет бұраңыз.
- Турау ыдысына тағамды салып, қақпағын жабыңыз (10а).
- Турауыш пен мотор бөлігін (4) қатар қойып, оларды біріктіріңіз.
- Турауышты қолдану үшін құрылғыны қосыңыз. Жұмыс кезінде мотор бөлігін бір қолыңызбен, ал турау ыдысын екінші қолыңызбен ұстап тұрыңыз.
- Қаттырақ тағамдарды (мысалы, пармезан ірімшігі) әрқашан Turbo жылдамдықпен тураңыз.
- Турап болған соң, қуат көзінен суырып, мотор бөлігін ажырату үшін босату түймелерін (5) басыңыз.
- Қақпақты жоғары көтеріңіз. Ыдысты босатпас бұрын, жүзді абайлап алып шығыңыз. Жүзді алып шығу үшін оны сәл бұрыңыз, содан кейін тартып алыңыз.

Сақтандыру

- Қабығынан тазартылмаған жаңғақтар, мұз шаршылары, кофе дәндері, дәндер немесе жұпар жаңғағы сияқты қатты дәмдеуіштерді және қатты тағамдарды өңдеу үшін турау жабдықтарын (8/9/10) турау жүздерімен қолданбаңыз. Аталған тағамдар жүздерге зақым келтіруі мүмкін.
- Турау ыдысын микротолқынды пеште қолдануға болмайды.

«hc» Рецепт мысалы: Бал қосылған өрік (құймақ салмасы немесе тосап ретінде):

50 g қара өрік

70 g қою бал

10 ml су құйыңыз (ванилин қосылған)

- «hc» турау ыдысына қара өрік пен балды салыңыз.
- Ең жоғары жылдамдықпен 4 секунд айналдырыңыз.
- 10 ml су құйыңыз (ванилин қосылған).
- 1,5 секундтай қайта айналдырыңыз.

«hc» турау жарағын (қосымша жарақты Braun сервис орталығынан сатып алуға болады; бірақ көз келген елде бола бермейді) пайдалану.

Күту және тазалау (С)

- Қол блендерін қолданғаннан кейін, оны әрқашан мұқият тазалаңыз.

- Қол блендерін тазалағанда, оны қуат көзінен ажыратыңыз.
- Мотор бөлігін (4) немесе беріліс қораптарын (8а, 9а) суға немесе өзге сұйықтыққа батырмаңыз. Дымқыл матамен сүртіңіз.
- Қақпақты (10а) ағып жатқан судың астына қойып шаюға болады. Суға батырмаңыз және ыдыс жуатын машинаға салмаңыз.
- Басқа бөлшектерін ыдыс жуатын машинамен жууға болады. Бетіне сызат түсіруі мүмкін ысқыш тазалағыш заттектерді қолданбаңыз.
- Жақсылап тазалау үшін шараның түбіндегі тайғанақатпайтын резеңке шығырды алып қойсаңыз болады.
- Құрамында пигменті жоғары тағамдарды қолданғанда (мысалы, сәбіз), жабдықтардың түсі кетуі мүмкін. Бұл бөліктерді жумас бұрын, оларды өсімдік майымен сүртіп алыңыз.

Техникалық сипаттамасы сияқты, қолданыс нұсқаулықтары да ескертусіз өзгертілуі мүмкін.

Өнім қолданыстан шыққанда басқа үй қоқысымен бірге тастамаңыз. Еліңіздегі Braun қызмет көрсету орталығына немесе тиісті жинау орталықтарына өткізуіңізге болады.



Шығарылған жылы

Шығарылған жылын белгілеу үшін бұйым тақташасындағы 5-сандық шығарушы кодын қараңыз. Шығарушы кодының бірінші саны шығарған жылдың соңғы санын білдіреді. Келесі 2 сандар шығарылған жылдың күнтізбелік апта санын білдіреді. Ал соңғы 2 сандар 1992 жылдан бастап автоматты түрде есептелген басып шығару мерзімін білдіреді.
Мысалы: 30421 – Бұйым 2013 жылының 4 аптасында шығарылған.

ЕАС

Үлгі	MQ 3100 - 3137
Кернеу	220 – 240 В
Герц	50 – 60 Гц
Ватт	750 Вт
Сақтау шарттары:	температура: +5°C және +45°C Ылғалдылық: < 80%

Сделано в Румынии для
Делонги Браун Хаусхолд ГмбХ
Германия Заңды өндіруші:
Делонги Браун Хаусхолд ГмбХ
Карл-Улрих-Штрассе ң
63263 Ной-Изенбург

Кепілді қызмет көрсету мерзімінде немесе одан кейін қызмет көрсету, сондай-ақ ақаулықтарды анықтау мәселелері бойынша Braun компаниясының Тұтынушыларға қызмет көрсету қызметіне 8 800 200 5262 телефоны арқылы хабарласыңыз.

Бұйымды іске пайдалану нұсқаулығына сәйкес өз мақсатында пайдалану керек. Бұйымның қызмет мерзімі тұтынушыға сатылған күннен бастап 2 жылды құрайды.

Импортер:
«Делонги» ААҚ, Ресей, 127055,
Москва қаласы, Сушѐвская көшесі,
27/3-үй (27-үй, 3-құрылым)
Тел. +7 (495) 781-26-76

Ақаулықты түзету

Ақаулық	Себебі	Шешім
Қол блендері жұмыс істемей тұр.	Қуат жоқ	Құрылғының токқа қосылғанын тексеріңіз. Үйдегі сақтандырғышты/қысқа тұйықтағышты тексеріңіз. Егер олардың ешқайсысы ақаулы болмаса, Braun сервис орталығына хабарласыңыз.


Русский

Наши продукты соответствуют самым высоким стандартам качества, функциональности и дизайна. Мы надеемся, что вам понравится ваш новый прибор Braun.

Перед использованием

Пожалуйста, внимательно прочитайте данное руководство по эксплуатации перед использованием прибора.

Внимание

-  Ножи очень острые! Во избежание травм, пожалуйста, обращайтесь с ножами с особой осторожностью.
- При обращении с острыми режущими ножами, опустошении емкости и во время чистки следует соблюдать осторожность.
- Устройство может использоваться лицами с ограниченными физическими, сенсорными или умственными способностями или лицами, не обладающими достаточным опытом и знаниями, при условии, если использование осуществляется под надзором или они прошли инструктаж по безопасному использованию устройством и осознают потенциальные опасности.
- Детям запрещено играть с прибором.
- Устройство не предназначено для использования детьми.
- Хранить прибор и его главный соединительный кабель вдали от детей.
- Запрещена чистка и уход за прибором детьми без присмотра.
- Всегда отключайте прибор от сети или выключайте его, если он остаётся без присмотра, а также перед сборкой, разборкой, чисткой или хранением.
- Если соединительный кабель поврежден, то его должен заменить

производитель, сервисная служба или специалисты такой же квалификации с целью предотвращения опасности для пользователя.

- Перед подключением, проверьте соответствие напряжения в сети напряжению, указанному на приборе
- Данный прибор предназначен исключительно для бытового использования и рассчитан на переработку объемов продукции в масштабах домашнего хозяйства.
- Детали прибора не предназначены для использования в микроволновых печах.
- Чистка устройства должна производиться с соблюдением инструкций, описанных в соответствующем разделе.

Детали и принадлежности

- 1 Регулятор скоростных режимов
- 2 Кнопка регулировки скорости (on/off)
- 3 Кнопка Turbo
- 4 Моторный блок
- 5 Кнопки фиксатора EasyClick
- 6 Рабочая часть блендера
- 7 Мерный стакан
- 8 Насадка-венчик
 - a Редуктор
 - b Венчик
- 9 Насадка для пюре
 - a Редуктор
 - b Стержень насадки для пюре
 - c Лопатка
- 10 Насадка-измельчитель, 500 мл «са»
 - a Крышка (с передаточным механизмом)
 - b Нож-измельчитель
 - c Чаша измельчителя
 - d Резиновое кольцо, препятствующее скольжению

Перед первым использованием почистите все детали – см. «Уход и очистка».

Использование прибора

Настройка скорости

При задействовании кнопки регулировки скорости (2) скорость обработки соответствует настройке регулятора скоростных режимов (1). Чем выше настройка, тем быстрее происходит измельчение. Поворачивая регулятор

скоростных режимов, можно удобно изменять скорость в процессе работы.

Максимальную скорость обработки можно установить нажатием на кнопку Turbo (3). Кроме того, кнопку Turbo можно использовать для подачи коротких мощных импульсов без необходимости задействовать регулятор скорости.

Стержень блендера (A)

Ручной блендер – это отличное решение для приготовления дипов, соусов, заправок для салатов, супов, детского питания, а также напитков, смузи и молочных коктейлей. Для достижения наилучших результатов используйте скорость Turbo.

Сборка и эксплуатация

- Подсоедините стержень блендера (6) к моторному блоку; правильное соединение можно распознать по щелчку.
- Поместите стержень блендера в подлежащие смешиванию продукты. Затем включите прибор.
- Смешайте ингредиенты до достижения необходимой консистенции, плавно перемещая устройство вверх и вниз.
- После использования выключите ручной блендер из сети и нажмите на кнопки фиксатора (5), чтобы отсоединить стержень блендера.

Осторожно

- При использовании прибора для пюрирования горячих продуктов в кастрюле-соуснице или какой-либо другой кастрюле снимите кастрюлю с источника тепла и убедитесь в том, что жидкость не кипит. Дайте горячим продуктам слегка остыть, чтобы предотвратить возможные ожоги.
- Не оставляйте неиспользуемый ручной блендер в горячей емкости на конфорке.

Пример рецепта: Майонез

250 г растительного масла (например, подсолнечного)

1 яйцо и 1 дополнительный яичный желток

1–2 ст. ложки уксуса

соль и перец по вкусу

- Поместите все ингредиенты (комнатной температуры) в мерный стакан в вышеуказанном порядке.
- Погрузите ручной блендер до дна мерного стакана. Смешивайте на скорости Turbo до тех пор, пока не начнет образовываться эмульсия масла.
- Медленно поднимайте стержень работающего блендера до верхней части смеси, а затем опускайте его снова, чтобы растворить оставшееся масло до получения однородной смеси.

ПРИМЕЧАНИЕ: Время приготовления:

приблизительно 1 минута для салатов и до 2

минут для более густых майонезов (например, для дипа).

Насадка-венчик (A)

Используйте венчик только для взбивания сливок, яичных белков, приготовления бисквита и десертов из готовых смесей.

Сборка и эксплуатация

- Подсоедините венчик (8b) к редуктору (8a).
- Совместите моторный блок с собранной насадке-венчиком и сдвиньте обе части вместе; правильное соединение можно распознать по щелчку.
- После использования выключите прибор из сети и нажмите на кнопки фиксатора, чтобы отсоединить моторный блок. Затем вытяните венчик из редуктора.

Советы для лучших результатов

- Перемещайте венчик по часовой стрелке, удерживая его в слегка наклонном положении.
- В целях предотвращения разбрызгивания начинайте с медленной скорости и используйте насадку-венчик с глубокими мисками или кастрюлями.
- Поместите венчик в чашу и только затем включите прибор.
- Перед взбиванием яичных белков всегда следует убедиться в том, что венчик и чаша для смешивания находятся в чистом состоянии и не содержат масла. Взбивайте не более 4 белков за один раз.

Пример рецепта: Взбитые сливки

400 мл охлажденных сливок (мин. 30% жирности, 4 - 8 °C)

- Сначала задействуйте низкую скорость, а потом повышайте ее в процессе взбивания.
- Всегда используйте свежие охлажденные сливки, чтобы при взбивании получить больший объем и более стабильную консистенцию.

Насадка для пюре (B)

Насадку для пюре можно использовать для пюрирования вареных овощей и фруктов, таких как картофель, сладкий картофель, помидоры, сливы или яблоки.

Перед использованием

- Не используйте для приготовления пюре жесткие или сырые продукты, так как это может привести к повреждению устройства.
- Очистите от кожуры и удалите все косточки или твердые элементы; сварите и слейте воду, а затем приготовьте пюре.

Сборка и эксплуатация

- Установите редуктор (9a) на стержень (9b), поворачивая по часовой стрелке до тех пор, пока он не зафиксируется.

- Переверните насадку для пюре и установите лопатку (9с) на центральную втулку, а затем поворачивайте против часовой стрелки до надлежащего положения. (Если редуктор не установлен надлежащим образом, то лопатка не зафиксируется на месте.)
- Совместите собранную насадку для пюре с моторным блоком и защелкните их вместе. Подключите прибор к сети.
- Поместите насадку для пюре в емкость с ингредиентами и включите прибор на скорости 11.
- Плавными движениями вверх-вниз перемещайте насадку для пюре в емкости с ингредиентами до тех пор, пока они не достигнут необходимой консистенции.
- Отпустите кнопку регулировки скорости и убедитесь в том, что вращение насадки для пюре полностью остановлено, перед тем как извлечь ее из продукта.
- После использования отключите прибор от электросети. Демонтируйте лопатку (9с), поворачивая ее по часовой стрелке.
- Нажмите на кнопки фиксатора, чтобы отсоединить насадку для пюре от моторного блока. Отделите редуктор от стержня, поворачивая против часовой стрелки.

Осторожно

- Не помещайте насадку для пюре в кастрюлю, находящуюся непосредственно на источнике тепла.
- Всегда сначала снимайте кастрюлю с плиты и давайте немного остыть.
- Поместите кастрюлю или миску на стабильную плоскую поверхность и поддерживайте ее свободной рукой.
- Не стучите насадкой для пюре во время или после ее использования по стенке кастрюли. Для удаления остатков пищи используйте лопатку.
- Чтобы достичь наилучших результатов при приготовлении пюре, не наполняйте кастрюлю (или миску) продуктами больше, чем наполовину.
- Не обрабатывайте за один раз без перерыва более одной порции.
- Перед тем, как продолжить обработку, дайте прибору охладиться в течение 4 минут.

Пример рецепта: Картофельное пюре

1 кг вареного картофеля

200 мл теплого молока

- Поместите картофель в чашу и разминайте в течение 30 секунд на скорости 11.
- Добавьте молоко. Продолжайте разминать в течение еще 30 секунд.

Насадка-измельчитель (С)

Измельчители (10) идеально подходят для измельчения мяса, твердого сыра, зелени, чеснока, овощей, хлеба, крекеров и орехов.

88

Данные по максимальным объемам, рекомендации по времени и скорости см. в графической инструкции по применению С.

Максимальная продолжительность использования измельчителя «hc»: 2 минуты для больших объемов влажных ингредиентов, 30 секунд для сухих или твердых ингредиентов или объемов < 100 г. При снижении скорости работы двигателя и/или сильной вибрации незамедлительно остановите обработку.

Перед использованием

- Предварительно нарежьте продукты на небольшие кусочки, чтобы облегчить измельчение.
- Удалите из мяса все кости, жилы и хрящи, чтобы предотвратить повреждение ножей.
- Убедитесь в том, что резиновое кольцо для предотвращения скольжения (10d) присоединено к дну чаши измельчителя.

Сборка и эксплуатация

- Осторожно снимите пластиковую крышку с ножа.
- Нож (10b) очень острый! Всегда держите устройство за верхнюю пластиковую часть и обращайтесь с ним осторожно.
- Поместите нож на центральный штифт чаши измельчителя (10с). Нажмите на него вниз и поверните таким образом, чтобы он зафиксировался.
- Поместите продукты в измельчитель и закройте крышкой (10a).
- Совместите измельчитель с моторным блоком (4) и зафиксируйте (будет слышен щелчок).
- Для задействования измельчителя включите прибор. Во время обработки продуктов удерживайте моторный блок одной рукой, а чашу измельчителя – другой.
- Наиболее твердые продукты (например, пармезан) всегда измельчайте на скорости Turbo.
- По окончании измельчения выключите прибор из сети и нажмите на кнопки фиксатора, чтобы отсоединить моторный блок.
- Поднимите крышку. Осторожно извлеките нож перед тем как доставать содержимое из чаши. Чтобы извлечь нож, слегка поверните его, а затем стяните.

Осторожно

- Не используйте насадку-измельчитель с ножами-измельчителями для обработки особо твердых пищевых продуктов, таких как орехи в скорлупе, кубики льда, кофейные зерна, зерно или твердые специи, например, мускатный орех. Обработка таких продуктов может привести к повреждению ножей.
- Использование чаш измельчителя в микроволновой печи запрещается!

«hc» Пример рецепта: Чернослив с медом (начинка или спред для блинчиков):

50 г чернослива

70 г крем-меда

10 мл воды (приправленной ванилью)

- Поместите в чашу измельчителя «hc» чернослив и крем-мед.
- Измельчайте в течение 4 секунд на максимальной скорости.
- Добавьте 10 мл воды (приправленной ванилью).
- Продолжайте измельчать в течение еще 1,5 секунд

Используйте насадку-измельчитель «hc» (опциональное оборудование, которое можно приобрести в сервисных центрах Braun, однако не в каждой стране).

Уход и очистка (С)

- Всегда тщательно очищайте ручной блендер после использования.
- Перед очисткой выключите ручной блендер из сети.
- Не погружайте моторный блок (4) или редукторы (8а, 9а) в воду или какую-либо другую жидкость. Их следует очищать только с помощью влажной ткани.
- Крышку (10а) можно очищать проточной водой, однако не следует погружать их в воду или мыть в посудомоечной машине.
- Все остальные элементы можно мыть в посудомоечной машине. Не используйте абразивные чистящие средства, которые могут поцарапать поверхность.
- Для особенно тщательной очистки можно снять резиновое кольцо, предотвращающее скольжение, с нижней части чаши.
- При обработке продуктов с высоким содержанием пигмента (например, морковь) аксессуары могут обесцвечиваться. Перед очисткой протрите эти части растительным маслом.

Технические характеристики конструкции и настоящая инструкция по эксплуатации могут быть изменены без предварительного уведомления.

Не выбрасывайте прибор вместе с бытовыми отходами по окончании срока его эксплуатации. Сдать прибор на утилизацию можно в Сервисном центре Braun или в соответствующих пунктах сбора, предусмотренных в вашей стране.



Дата изготовления

Чтобы узнать дату выпуска, посмотрите на пятизначный код продукта (возле таблички с обозначением серии). Первая цифра обозначает последнюю цифру года изготовления. Две следующие цифры – это календарная неделя.

А последние две указывают издание (автоматически подсчитывается с 1992 года). Пример: 30421 – изделие было выпущено в 2013 году (в 4 неделю).



Модель	MQ 3100 - 3137
Напряжение	220 – 240 В
Частота колебаний	50 – 60 Гц
Мощность	750 Вт
Условия хранения:	При температуре: от +5°C до +45°C и влажности: < 80%

Румынияда жасалған үшін
De'Longhi Braun Хаусхолд ГмбХ Германия
De'Longhi Braun Household GmbH
Carl-Ulrich-Straße 4
63263 Neu-Isenburg/Germany

По вопросам выполнения гарантийного или послегарантийного обслуживания, а также в случае возникновения проблем при использовании продукции, просьба связываться с Информационной Службой Сервиса BRAUN по телефону 8 800 200 5262.

Изделие использовать по назначению в соответствии с руководством по эксплуатации. Срок службы изделия составляет 2 года с даты продажи потребителю.

Импортер и ответственный за претензии потребителей: ООО «Делонги», Россия, 127055, Москва, ул. Суцевская, д. 27, стр. 3. Тел. +7 (495) 781-26-76

Устранение неисправностей

Проблема	Причина	Решение
Погружной блендер не работает.	Нет подачи питания.	Проверьте, подключен ли прибор к сети питания. Проконтролируйте домашние электрические предохранители и автоматы защиты. Если все вышеперечисленное в порядке, обратитесь в сервисный центр Braun.