
Использование по назначению

Этот прибор предназначен только для домашнего использования. Прибор можно использовать только для переработки такого количества продуктов и в течение такого времени, которые характерны для домашнего хозяйства. Не превышать максимально допустимое количество продуктов (см. «Рецепты»). Прибор пригоден для измельчения или перемешивания продуктов. Прибор не годится для приготовления картофельного пюре (или пюре из продуктов аналогичной консистенции). Прибор запрещается использовать для переработки других веществ или предметов. При использовании других разрешенных производителем принадлежностей возможны другие варианты применения. Прибор разрешается использовать только с допущенными частями и принадлежностями. Категорически запрещается использовать принадлежности для других приборов. Используйте прибор только внутри помещений при комнатной температуре на высоте не выше 2000 м над уровнем моря.

Важные правила техники безопасности

Внимательно ознакомьтесь с инструкцией по эксплуатации, при работе руководствуйтесь указаниями данной инструкции и сохраняйте ее для дальнейшего использования! Передавая прибор другому человеку, дайте ему эту инструкцию. Производитель не несет ответственности за повреждения, возникшие в результате несоблюдения указаний по правильному применению прибора.

Этот прибор могут использовать лица с ограниченными физическими, сенсорными или умственными способностями или не имеющими достаточного опыта или знаний, если они находятся под присмотром или прошли соответствующий инструктаж относительно безопасного пользования прибором и уяснили для себя, какую опасность несет в себе прибор. Детей нельзя подпускать к прибору и шнуру питания, им нельзя пользоваться прибором. Детям запрещено играть с прибором. Производить очистку и техобслуживание детям не разрешается.

⚠ Опасность поражения током и возгорания!

- Пользоваться прибором допускается только при отсутствии повреждений кабеля и прибора. Ремонт прибора (напр., замену поврежденного сетевого кабеля) разрешается производить из соображений безопасности только нашей сервисной службе.

- Категорически запрещается подключать прибор к таймерам или розеткам с дистанционным управлением. Всегда следите за прибором во время эксплуатации!
- Ни в коем случае не ставьте прибор на горячие поверхности, например, на электроплиту, или вблизи них.
- Ни в коем случае не погружайте основной блок в жидкости, не мойте его под проточной водой и в посудомоечной машине. Не используйте паровые очистители. Не используйте прибор влажными руками.
- В случае падения прибора в воду или другую жидкость дальнейшее применение прибора запрещено.
- Погружать ножку блендера в смешиваемый продукт не глубже, чем до отметки **max** ►, так как иначе возникает опасность поражения током!
- После каждого применения, при отсутствии присмотра, перед сборкой, разборкой или очисткой, а также в случае неисправности обязательно отсоедините прибор от сети.

⚠ Опасность травмирования!

- После каждого применения, при отсутствии присмотра, перед сборкой, разборкой или очисткой, а также в случае неисправности обязательно отсоедините прибор от сети.
- После выключения привод еще движется некоторое время. Дождитесь полной остановки привода.
- Ни в коем случае не прикасаться к ножу на ножке блендера. Категорически запрещено очищать нож на ножке блендера голыми руками.

⚠ Опасность ошпаривания!

Соблюдайте осторожность при переработке горячих продуктов. При переработке возможны брызги горячего продукта.

⚠ Опасность удушья!

Не разрешайте детям играть с упаковочным материалом.

⚠ Внимание!

- Рекомендуется ни в коем случае не оставлять прибор включенным дольше, чем это необходимо для переработки продуктов. Не включайте прибор вхолостую.
- стакан блендера не пригоден для использования в микроволновой печи.

- Ни в коем случае не ставить ножку блендера на горячие поверхности и не использовать для переработки очень горячих продуктов. Перед переработкой блендером кипящих продуктов дать им остыть минимум до 80 °С. При использовании погружного блендера в кастрюле вначале снимите кастрюлю с конфорки.

Важно!

После каждого применения или после длительного неиспользования обязательно тщательно очистите прибор.

→ «Уход и ежедневная очистка» см. стр. 106

От всего сердца поздравляем Вас с покупкой нового прибора фирмы **Bosch**. Дополнительную информацию о нашей продукции Вы найдете на нашей странице в Интернете.



Оглавление

Использование по назначению.....	102
Важные правила техники безопасности.....	102
Комплектный обзор	104
Перед первым использованием	104
Символы и метки	105
Элементы управления и аксессуары ..	105
Эксплуатация	105
Уход и ежедневная очистка	106
Помощь при устранении неисправностей	107
Рецепты	107
Утилизация.....	108
Условия гарантийного обслуживания..	108

Комплектный обзор

→ Рисунок 

1 Основной блок

- a Установка скорости
- b Кнопка включения 
- c Турбо-кнопка 
- d Кнопки разблокировки
- e Сетевой кабель

2 Ножка блендера из нержавеющей стали

- a Метка **max**▶
- b Нож на ножке блендера

3 Стакан блендера

- a Шкала
- b Крышка

Принадлежности

(отдельные инструкции по эксплуатации)

- 4 Универсальный измельчитель L*
- 5 Универсальный измельчитель XL*
- 6 Венчик для взбивания*

* в зависимости от модели

Перед первым использованием

Перед использованием нового прибора его необходимо полностью распаковать, очистить и проверить.

Внимание!

Вводить в действие поврежденный прибор категорически запрещено!

- Выньте основной блок и все принадлежности из упаковки, снимите имеющийся упаковочный материал.

- Проверьте комплектность всех частей и отсутствие видимых повреждений. → **Рисунок А**
- Перед первым использованием тщательно очистите и высушите все детали. → «Уход и ежедневная очистка» см. стр. 106

Символы и метки

Символ	Значение
	Соблюдать указания в инструкции по эксплуатации.
max▶	Метка на ножке блендера. Погружать ножку блендера в смешиваемый продукт не глубже, чем до отметки max▶, так как иначе возникает опасность поражения током!

Элементы управления и аксессуары

Установка скорости

Для плавной установки числа оборотов. Установите поворотный переключатель в положение между ● (минимальное число оборотов) и 12 (максимальное число оборотов).

Кнопка включения ⓘ

Для использования прибора с заранее установленным числом оборотов. Прибор работает, пока кнопка остается нажатой.

Турбо-кнопка ⓘ

Для использования прибора с максимальным числом оборотов. Прибор работает, пока кнопка остается нажатой.

Указание. Установка скорости не оказывает влияния при использовании турбо-кнопки ⓘ.

Внимание!

Ни в коем случае не нажимайте одновременно кнопку включения ⓘ и турбо-кнопку ⓘ.

Рекомендации по установке скорости

●-8	Для смешивания жидкостей и горячих продуктов, а также подмешивания
8-12	Для смешивания и пюрирования фруктов или вареных овощей
ⓘ	Для приготовления майонеза Для использования универсального измельчителя (L / XL), венчика для взбивания

Принадлежность

Если одна из принадлежностей не входит в комплект поставки, ее можно заказать в сервисной службе.

Принадлежность	№ для заказа
Универсальный измельчитель L	00753480
Универсальный измельчитель XL	12027396
Венчик для взбивания	00753124

Эксплуатация

Ножка блендера пригодна для измельчения и смешивания майонеза, соусов, коктейлей, детского питания, вареных фруктов и овощей, а также для пюрирования супов.

Твердые продукты, например, яблоки, картофель или мясо перед переработкой обязательно измельчить и сварить до мягкости. Для измельчения/рубки сырых продуктов (репчатого лука, чеснока, трав, ...) использовать универсальный измельчитель.

⚠ Опасность ошпаривания!

Соблюдайте осторожность при переработке горячих продуктов. При переработке возможны брызги горячего продукта. Перед переработкой блендером кипящих продуктов дать им остыть минимум до 80 °С.

⚠ Не исключена опасность травмирования!

После выключения прибора подождать, пока не прекратится вращение ножа на ножке блендера. Ни в коем случае не прикасаться к ножу на ножке блендера.

Внимание!

- Ножка блендера должна быть прочно соединена с основным блоком. Ножка блендера не должна качаться или отсоединяться.
- Ни в коем случае не использовать погружной блендер (ножку блендера) в контейнере для измельчения.

→ Ряд рисунков B

1. Загрузить подготовленные продукты в стакан блендера или другую подходящую емкость либо выполнить переработку в кастрюле.
2. Полностью размотать сетевой кабель.
3. Удерживая основной блок, вставить ножку блендера в основной блок и прижать до фиксации со щелчком.
4. Регулятором числа оборотов установить нужное число оборотов. Вставить штепсельную вилку в розетку.
5. Удерживая емкость одной рукой, погрузить в продукт ножку блендера.

⚠ Опасность поражения током!

Погружать ножку блендера в смешиваемый продукт не глубже, чем до отметки **max** ►, так как иначе возникает опасность поражения током!

6. Для переработки с предварительно установленным числом оборотов нажать кнопку включения **Ⓚ**.
7. Для переработки с максимальным числом оборотов нажать turbo-кнопку **Ⓣ**.

Внимание!

Ни в коем случае не нажимайте одновременно кнопку включения **Ⓚ** и turbo-кнопку **Ⓣ**.

8. Прибор остается включенным, пока нажата кнопка. Пользуясь ножкой блендера, переработать продукты.
9. После того, как будет достигнута нужная консистенция, отпустить кнопку. Дождаться полной остановки привода. Извлечь штепсельную вилку из розетки.
10. Держа нажатыми обе кнопки разблокировки, снять ножку блендера.
11. Очистите все части прибора сразу после использования. → «Уход и ежедневная очистка» см. стр. 106

Указания.

- Чтобы предотвратить брызги, полностью погрузить нож на ножке блендера в перерабатываемый продукт и только после этого включить прибор.
- При переработке жидких продуктов питания погрузить ножку блендера и держать ее под небольшим углом наклона, чтобы улучшить перемешивание и предотвратить «присасывание» к дну емкости.
- Погружной блендер функционирует лучше, если перерабатываемые продукты находятся в жидкости.

Уход и ежедневная очистка

После каждого применения прибор и использованные насадки должны быть тщательно очищены.


⚠ Опасность поражения током!

- Перед очисткой извлеките вилку из розетки.
- Ни в коем случае не погружайте основной блок в жидкости и не мойте его в посудомоечной машине.
- Не используйте паровые очистители.

Внимание!

- Не используйте моющие средства, содержащие алкоголь или спирт.
- Не используйте металлические и остроконечные предметы, а также предметы с острыми кромками.
- Не применяйте грубую ткань или абразивные чистящие средства.
- Не зажимайте пластмассовые детали в посудомоечной машине, так как возможна их неустраняемая деформация!

Указания

- Чтобы облегчить очистку, поместить после использования ножку блендера в емкость с чистой водой и несколько раз на короткое время нажать турбо-кнопку .
- При переработке, например, краснокочанной капусты или моркови на пластмассовых деталях может появиться цветной налет. Его можно удалить с помощью нескольких капель растительного масла.

На **рисунке 6** показано, как очистить отдельные части прибора.

- Отсоединить основной блок от принадлежностей.
- Протереть основной блок корпуса мягкой влажной тканью и высушить его.
- Очистить принадлежности мыльным раствором и мягкой тканью или губкой либо вымыть их в посудомоечной машине.
- Вымыть ножку блендера в посудомоечной машине или с помощью щетки под проточной водой.
- Ножку блендера поставить сушиться в вертикальном положении (ножом вверх), чтобы проникающая внутрь вода могла вытечь.

Указание

Для приборов со спиралевидным сетевым шнуром:

Ни в коем случае не наматывать сетевой шнур вокруг прибора!

Помощь при устранении неисправностей

Неисправность

Прибор выключается во время использования.

Устранение

Сработала защита от перегрузки.

- Извлечь штепсельную вилку из розетки.
- Чтобы деактивировать защиту от перегрузки, необходимо дать прибору остыть в течение примерно 1 часа.
- Вставить штепсельную вилку в розетку. Снова включите прибор.

Важно. Если устранить неисправность не удалось, обратитесь в сервисную службу.

Рецепты

Майонез

- 1 яйцо (желток и белок)
- 1 ст. л. горчицы
- 1 ст. л. лимонного сока или уксуса
- 200-250 мл растительного масла
- соль и перец по вкусу

Все ингредиенты должны иметь одинаковую температуру!

- Загрузить все ингредиенты в стакан.
- Установить ножку блендера на дно стакана и смешивать до эмульгации смеси.
- Медленно поднимать включенный блендер до поверхности смеси и снова опускать его до тех пор, пока майонез не будет готов.

Совет: по этому рецепту Вы можете также приготовить майонез на одних желтках. Но в этом случае используется лишь половина указанного количества растительного масла.

Овощной суп

- 300 г картофеля
- 200 г моркови
- 1 небольшой кусок сельдерея
- 2 помидора
- 1 луковица
- 50 г сливочного масла
- 2 л воды
- соль и перец по вкусу
- Очистить помидоры от кожуры и семян.
- Вымытые и очищенные от кожуры овощи нарезать кусочками и тушить в горячем сливочном масле.
- Добавить воду и посолить.
- Варить 20-25 минут.
- Снять кастрюлю с плиты.
- Смешать суп в кастрюле до нужной консистенции.
- Приправить солью и перцем.

Тесто на французские блинчики

- 250 мл молока
- 1 яйцо
- 100 г муки
- 25 г растопленного, охлажденного сливочного масла.
- Загрузить все ингредиенты в указанной последовательности в стакан.
- Вымесить гладкое место.

Молочные коктейли

- 1 стакан молока
- 6 больших ягод клубники или 10 ягод малины или 1 банан (нарезать дольками)
- Загрузить все ингредиенты в стакан.
- Смешать до нужной консистенции.
- Добавить сахар по вкусу.

Совет: добавить шарик мороженого или взять очень холодное молоко.

Утилизация



Утилизируйте упаковку с использованием экологически безопасных методов. Данный прибор имеет отметку о соответствии европейским нормам 2012/19/EU утилизации электрических и электронных приборов (waste electrical and electronic equipment – WEEE). Данные нормы определяют действующие на территории Евросоюза правила возврата и утилизации старых приборов. Информацию об актуальных возможностях утилизации Вы можете получить в магазине, в котором Вы приобрели прибор.

Условия гарантийного обслуживания

Получить исчерпывающую информацию об условиях гарантийного обслуживания Вы можете в Вашем ближайшем авторизованном сервисном центре, или в сервисном центре от производителя ООО «БСХ Бытовые Приборы», или в сопроводительной документации.

Мы оставляем за собой право на внесение изменений.

Информация изготовителя о гарантийном и сервисном обслуживании

Круглосуточный телефон службы поддержки*:

8 (800) 200-29-61

Официальный сайт в Интернете:

www.bosch-home.ru

Адреса авторизованных сервисных центров, а также вся информация по сервисному обслуживанию доступна на официальном сайте в Интернете: www.bosch-home.ru.

Рекомендуем Вам пользоваться услугами только авторизованных сервисных центров.

Оригинальные аксессуары и средства по уходу для бытовой техники Bosch Вы можете приобрести в нашем фирменном интернет-магазине: www.bosch-home.ru/store. С условиями заказа, оплаты и доставки Вы можете ознакомиться на сайте. Также оригинальные аксессуары и средства по уходу Вы можете приобрести в авторизованных сервисных центрах.

1. Изделие _____ 2. Модель _____

Пункты 1-2 заполняются только в случае, если эти данные не содержатся в документах о покупке изделия (кассовый чек и/или товарный чек, товарная накладная).

3. Данная информация распространяется на малые бытовые приборы товарного знака Bosch: кофеварки, кофемашины, кофемолки, весы, кухонные комбайны, миксеры, пылесосы, резки, тостеры, утюги, фены, распрямители для волос, электрочайники, соковыжималки, измельчители, блендеры, гладильные доски, ванночки, наполные весы, утюги, паровые станции, гладильные доски и аналогичные им изделия.

4. Уважаемые дамы и господа, сообщаем Вам, что подтверждение соответствия нашей продукции обязательным требованиям в соответствии с законодательством осуществляется в форме обязательной сертификации и декларирования соответствия. Информацию об обязательном подтверждении соответствия наших приборов, в том числе данные о номере сертификата соответствия (декларации о соответствии) и сроке его (ее) действия Вы можете получить в ООО «БСХ Бытовые Приборы».

Наша продукция производится под контролем транснациональной корпорации «БСХ Хаусгерете ГмбХ», адрес штаб-квартиры: 81739 Мюнхен, Карл-Верх Штрассе 34, Германия (BSH Hausgeräte GmbH, Carl-Wery-Str. 34, 81739 München, Germany).

Организацией, выполняющей функции иностранного изготовителя, уполномоченной на основании договора с ним, является ООО «БСХ Бытовые Приборы», 198515, Санкт-Петербург, г. Петергоф, ул. Карла Сименса, д.1 лит. А, филиал в г. Москва, 119071, ул. Малая Калужская, д.15, телефон (495) 737-2777, факс (495) 737-2798.

5. Обязательные сведения о технических характеристиках прибора приведены на типовой табличке прибора или на его этикетке и/или в сопроводительной документации.

6. Аксессуары и средства по уходу

Для безупречного функционирования Вашей техники и ухода за ней производитель рекомендует использовать только оригинальные аксессуары и средства по уходу. Оригинальные аксессуары разработаны производителем, они идеально подходят именно для Вашего прибора. Оригинальные аксессуары и средства по уходу соответствуют самым высоким требованиям качества товарного знака Bosch, они проходят заводские испытания для обеспечения максимальной надежности в работе. По всем вопросам, связанным с аксессуарами и средствами по уходу для Вашей бытовой техники, Вы можете обратиться в авторизованные сервисные центры или по телефону службы поддержки.

7. Гарантия изготовителя

Фирма изготовитель предоставляет на приобретенный Вами в Российской Федерации бытовой прибор гарантию в соответствии с действующим законодательством РФ сроком 1 год. На приобретенный в Республике Беларусь бытовой прибор, к которому при покупке был выдан гарантийный талон, действуют гарантийные условия, не противоречащие законодательству Республики Беларусь.

8. Внимание! Важная информация для потребителей

Данный прибор предназначен для использования исключительно для личных, семейных, домашних и иных нужд, не связанных с осуществлением предпринимательской деятельности либо удовлетворением бытовых потребностей в офисе предприятия, учреждения или организации. Использование прибора в целях, отличных от вышеуказанных, является нарушением правил надлежащей эксплуатации прибора.

Наличие фирменной заводской типовой таблички на приборе обязательно! Пожалуйста, убедитесь в ее наличии и сохраните ее на приборе в течение всего срока службы прибора. Удаление таблички ведет к обезличению прибора и к возможным нарушениям правил его эксплуатации.

Изготовитель не несет ответственность за недостатки в приборе, если сервисной службой будет доказано, что они возникли после передачи прибора потребителю вследствие нарушения им правил пользования, транспортировки, хранения, действий третьих лиц, непреодолимой силы (пожара, природной катастрофы и т.п.), попадания бытовых насекомых и грызунов, воздействия иных посторонних факторов, а также вследствие существенных нарушений технических требований, оговоренных в инструкции по эксплуатации, в том числе нестабильности параметров электросети, установленных ГОСТ 32144-2013.

Для подтверждения даты покупки прибора при гарантийном ремонте или предъявлении иных предусмотренных законом требований убедительно просим Вас сохранять документы о покупке (чек, квитанцию, иные документы, подтверждающие дату и место покупки).

Соблюдение рекомендаций и указаний, содержащихся в инструкции по эксплуатации (правилах пользования), поможет избежать проблем в эксплуатации прибора и его обслуживании.

Неисправные узлы приборов в гарантийный период бесплатно ремонтируются или заменяются новыми. Решение вопроса о целесообразности их замены или ремонта остается за службами сервиса.

9. Информация о сервисе

В период и после истечения гарантийного срока наша Служба Сервиса, а также мастера наших партнеров всегда готовы предложить Вам свои услуги. Список адресов уполномоченных изготовителем пунктов авторизованного сервисного обслуживания находится на официальном сайте в Интернете: www.bosch-home.ru.

Срок службы малых бытовых приборов (кроме кухонных комбайнов и пылесосов) составляет 2 года. Срок службы кухонных комбайнов и пылесосов составляет 5 лет. Срок службы изделия исчисляется с даты его покупки, либо при невозможности ее определения, с даты изготовления изделия, нанесенной на типовую табличку изделия. В соответствии со стандартом изготовителя дата изготовления маркируется FD ПГММ, где ПГ – год изготовления минус 1920, а ММ – месяц изготовления. Для определения года изготовления прибора необходимо к 1920 прибавить число ПГ.

* Бесплатный круглосуточный телефон для звонков на территории РФ.

B3AC065N1-1M00 03/2017



BOSCH

Разработано для жизни

Информация о бытовой технике, произведенной под контролем концерна БСХ Хаусгерете ГмБХ, Карл-Верн-Штр. 34, 81739 Мюнхен, Германия в соответствии с требованиями Федерального Закона РФ от 23 ноября 2009 г. № 261-ФЗ, законодательства о техническом регулировании и законодательства о защите прав потребителей Российской Федерации

**Продукция: соковыжималки, миксеры, блендеры, резки,
кухонные комбайны, кофемолки, мясорубки, измельчители**

**Товарный знак:
Bosch**

ВНИМАНИЕ! Ассортимент продукции постоянно обновляется. Технические характеристики продукции, в том числе энергоэффективности, постоянно совершенствуются. Продукция регулярно проходит обязательную процедуру подтверждения соответствия согласно действующему законодательству. Информацию о реквизитах актуальных сертификатов соответствия и сроках их действия, актуальную информацию о классе и характеристиках энергоэффективности продукции, информацию об актуальном ассортименте продукции можно получить у организации, выполняющей функции иностранного изготовителя на территории Российской Федерации ООО «БСХ Бытовые Приборы», 198515, Санкт-Петербург, г. Петергоф, ул. Карла Сименса, д.1 лит. А, филиал в г. Москва, 119071, ул. Малая Калужская, д.15, телефон (495) 737-2777, факс (495) 737-2798.

Компания ООО «БСХ Бытовые Приборы», 198515, Санкт-Петербург, г. Петергоф, ул. Карла Сименса, д.1 лит. А, филиал в г. Москва, 119071, ул. Малая Калужская, д.15, телефон (495) 737-2777, факс (495) 737-2798 осуществляет свою деятельность по подтверждению соответствия продукции от имени производителя на единой таможенной территории Евразийского экономического союза в соответствии с действующими техническими регламентами, в качестве уполномоченного Изготовителя лица, а также выполняет требования, предусмотренные Законом РФ №184-ФЗ «О техническом регулировании» для лица, выполняющего функции иностранного изготовителя на территории Российской Федерации.

Импортером в Российскую Федерацию продукции, сертифицированной в качестве серийно производимой, является ООО «БСХ Бытовые Приборы», 198515, Санкт-Петербург, г. Петергоф, ул. Карла Сименса, д.1 лит. А, филиал в г. Москва, 119071, ул. Малая Калужская, д.15, телефон (495) 737-2777.

Организацией, указываемой на продукции в целях идентификации продукции и осуществляющей первичное размещение продукции на рынке Европейского союза, является Роберт Бош Хаусгерете ГмБХ Карл-Верн-Штр. 34, 81739 Мюнхен, Германия (Robert Bosch Hausgeräte GmbH, Carl-Wery-Str. 34, 81739 München, Germany).

Юридическим лицом (изготовителем), осуществляющим от своего имени изготовление продукции и ответственным за ее соответствие требованиям применимых технических регламентов, является БСХ Хаусгерете ГмБХ, Карл-Верн-Штр. 34, 81739 Мюнхен, Германия (BSH Hausgeräte GmbH, Carl-Wery-Str. 34, 81739 München, Germany).

При перевозке, погрузке, разгрузке и хранении продукции следует руководствоваться, помимо изложенных в инструкции по эксплуатации, следующими требованиями:

- Запрещается подвергать продукцию существенным механическим нагрузкам, которые могут привести к повреждению продукции и/или нарушению ее упаковки.
- Необходимо избегать попадания на упаковку продукции воды и других жидкостей.

Перед перевозкой или передачей на хранение бывшей в эксплуатации продукции при отрицательной температуре необходимо убедиться в отсутствии в продукции воды.

Продукция предназначена к использованию в условиях температуры выше 0°C и относительной влажности, не превышающей 93%.

Перед началом эксплуатации продукции, длительное время находившейся под воздействием отрицательной температуры, необходимо выдержать ее в условиях комнатной температуры несколько часов.

Правила реализации продукции определяются предприятиями розничной торговли в соответствии с требованиями действующего законодательства.

Указания по утилизации продукции содержатся в инструкции по эксплуатации и могут быть уточнены у муниципальных органов исполнительной власти.

Для продукции, реализованной изготовителем в течение срока действия сертификата соответствия, этот сертификат действителен при ее поставке, продаже и использовании (применении) в течение срока службы, установленного в соответствии со статьей 18 Закона РФ о защите прав потребителей. Срок службы на продукцию указан производителем в листовке «Информация изготовителя о гарантийном и сервисном обслуживании».

Продукция может быть идентифицирована по модельному обозначению (поле «E-Nr.»), апробационному типу (поле «Туре») и товарному знаку Bosch, нанесенным на продукцию, упаковку и (или) содержащихся в эксплуатационных документах. В соответствии с внутренним стандартом изготовителя бытовая техника идентифицируется по следующей схеме:

E-Nr. <материальный номер> / <индекс сервисной службы>

Материальный номер представляет собой буквенно-цифровое обозначение продукции длиной не более 10 символов, используемое при продаже (именуемое модельным обозначением или моделью бытового прибора) торговой марки Bosch. Материальный номер (модель) указывается между кодовым словом «E-Nr.» и косой чертой «/».

Индекс сервисной службы – двузначное цифровое обозначение, присваиваемое единице продукции в процессе производства и используемое сервисной службой.

Эксплуатационные документы разрабатываются в унифицированной форме для широкого ассортимента продукции, поэтому изготовителем предусмотрено указание торгового обозначения прибора в эксплуатационных документах как полностью, так и частично, при условии, что это позволяет определить принадлежность данного эксплуатационного документа к бытовому прибору, сопровождаемому этим эксплуатационным документом. Установление в процессе идентификации соответствия характеристик бытового прибора положениям, содержащимся в прилагаемых к нему эксплуатационных документах, проводится путем анализа информации, изложенной в эксплуатационных документах.

В состав эксплуатационных документов, предусмотренных изготовителем для продукции, могут входить настоящая информация, инструкция (руководство) по эксплуатации, информация об условиях гарантийного и сервисного обслуживания.

Маркирование продукции осуществляется изготовителем на типовой табличке прибора, на упаковочной этикетке, непосредственно на упаковке прибора, а также может производиться иными способами, обеспечивающими доступное и наглядное представление информации о приборе в местах продаж.



Продукция, которая прошла процедуру подтверждения соответствия согласно требованиям технических регламентов Таможенного союза и/или технических регламентов Евразийского экономического союза, маркируется единым знаком обращения продукции на рынке государств-членов Таможенного союза (Евразийского экономического союза).

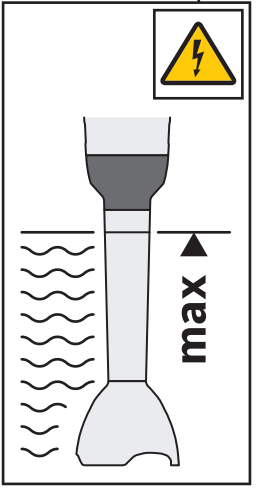
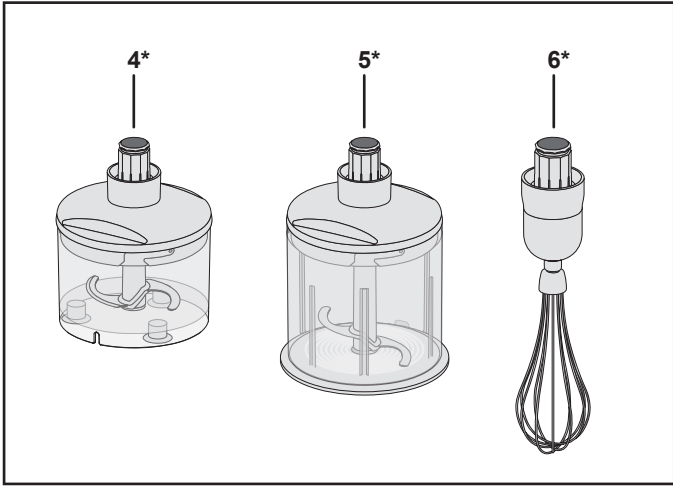
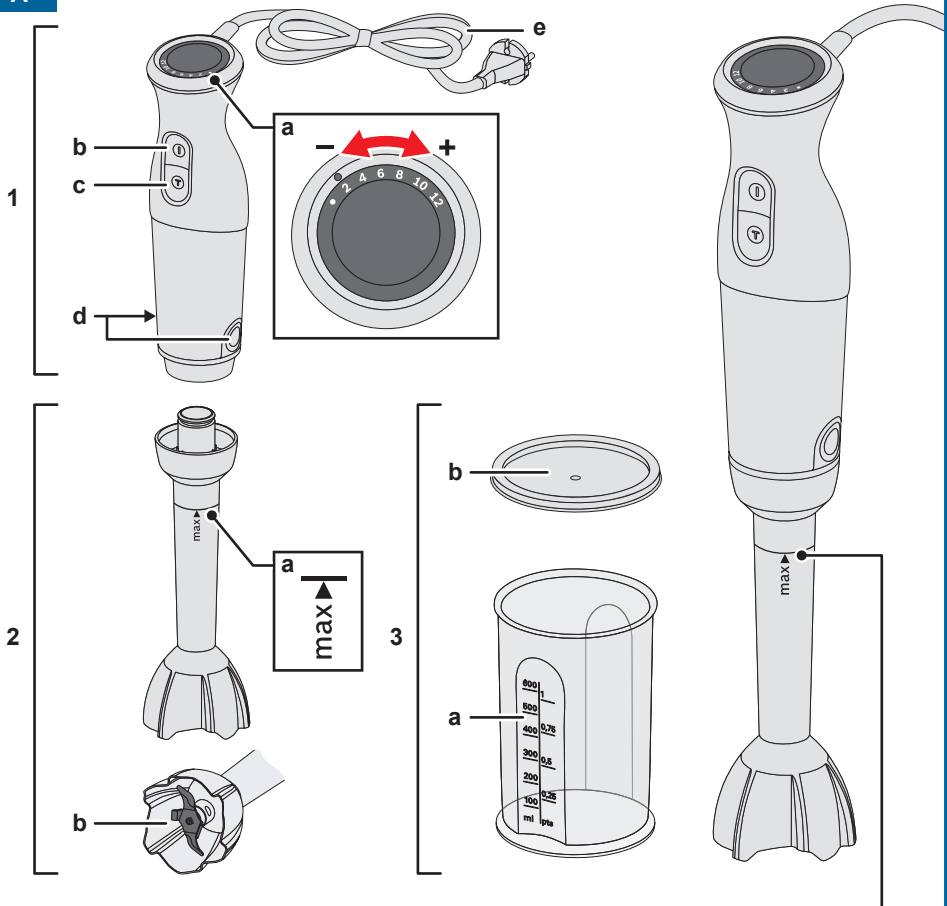
Продукция соответствует следующим техническим регламентам Таможенного союза:

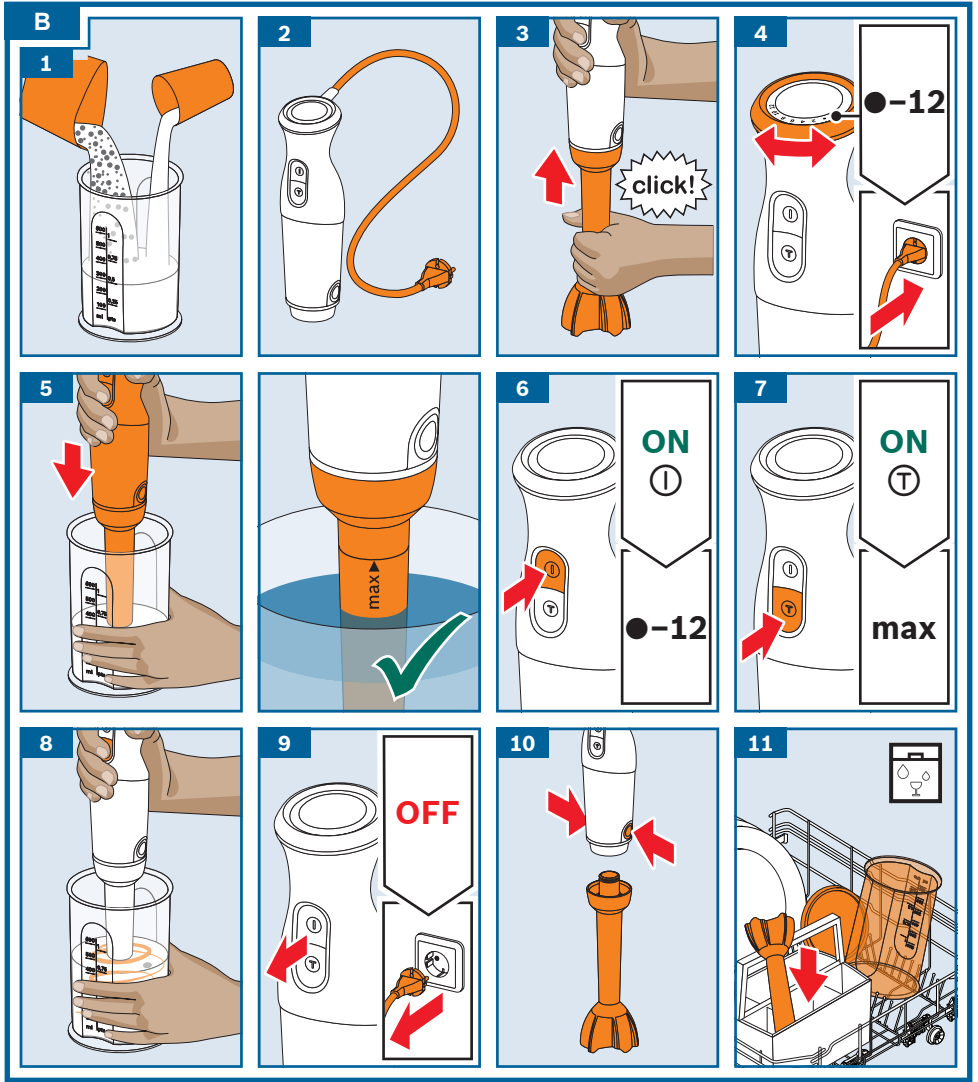
- ТР ТС 020/2011 Электромагнитная совместимость технических средств
- ТР ТС 004/2011 О безопасности низковольтного оборудования
- ТР ЕАЭС 037/2016 Об ограничении применения опасных веществ в изделиях электротехники и радиоэлектроники с даты вступления его в силу

Эксплуатационные документы на продукцию выполняются на русском языке. Эксплуатационные документы на государственных языках государств-членов Евразийского экономического союза, отличных от русского, при наличии соответствующих требований в законодательстве можно безвозмездно получить у торгующей организации-резидента соответствующего государства-члена Евразийского экономического союза.

Информация о комплектации продукции представлена в торговых залах, может быть запрошена по телефону бесплатной «горячей линии» (800) 200-2961, а также доступна в интернете на сайте производителя <http://www.bosch-home.ru>

A





C

	✓	✓	✓
	⚠ X	✓	✓
	⚠ X	✓	✓