



BOSCH



Register your
new device on
MyBosch now and
get free benefits:
[bosch-home.com/
welcome](https://www.bosch-home.com/welcome)

ErgoMaster Serie 4 / Serie 6

MSM4W...

MSM4B...

MSM6M...

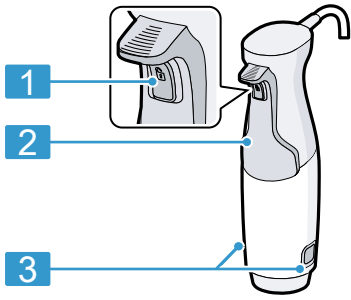
[de]	Gebrauchsanleitung	Stabmixer	13
[en]	User manual	Hand blender	18
[fr]	Manuel d'utilisation	Mixeur plongeant	23
[it]	Manuale utente	Frullatore ad immersione	28
[nl]	Gebruikershandleiding	Staafmixer	33
[da]	Betjeningsvejledning	Stavblender	38
[no]	Bruksanvisning	Stavmikser	43
[sv]	Bruksanvisning	Stavmixer	48
[fi]	Käyttöohje	Sauvasekoitin	53
[es]	Manual de usuario	Batidora de varilla	58
[pt]	Manual do utilizador	Varinha	63
[el]	Εγχειρίδιο χρήστη	Ράβδος μπλέντερ	68
[tr]	Kullanım kılavuzu	El blenderi	74
[pl]	Instrukcja obsługi	Blender ręczny	80
[uk]	Керівництво з експлуатації	Занурюваний блендер	86
[ru]	Руководство пользователя	Погружной блендер	91
[ar]	دليل المستخدم	خلاط يدوي	97



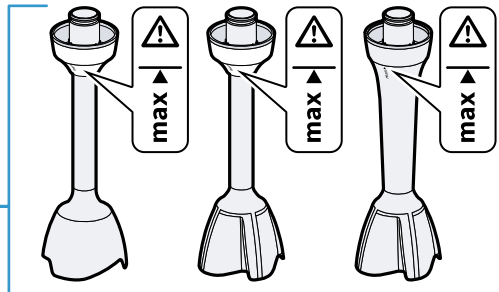
<https://digitalguide.bsh-group.com?mat-no=8001251292>



- [de]** Scannen Sie den QR-Code oder besuchen Sie die Webseite, um die erweiterten Hinweise zur Benutzung zu öffnen. Dort finden Sie zusätzliche Informationen zu Ihrem Gerät oder Zubehör.
- [en]** Scan the QR code or visit the website to open the Further Notices for Use. You can find additional information about your appliance or accessory here.
- [fr]** Scannez le code QR ou visitez le site Web pour ouvrir les informations d'utilisation complémentaires. Vous y trouverez des informations supplémentaires concernant votre appareil ou accessoire.
- [it]** Scansionare il codice QR oppure visitare il sito Web per indicazioni dettagliate sull'uso. Si trovano informazioni aggiuntive sull'apparecchio o gli accessori.
- [nl]** Scan de QR-code of bezoek de website om de uitgebreide gebruiksinstructies te openen. Hierin vindt u meer informatie over het apparaat of toebehoren.
- [da]** Scan QR-koden, eller besøg hjemmesiden, for at åbne de udvalgte anvisninger om anvendelse. Der kan der findes yderligere oplysninger om apparatet eller tilbehøret.
- [no]** Skann QR-koden eller besøk nettstedet for å åpne mer informasjon om bruken. Der finner du mer informasjon om apparatet eller tilbehøret.
- [sv]** Scanna QR-koden eller gå till webbplatsen och öppna de utökade användningsanvisningarna. Där finns mer information om din apparat eller dina tillbehör.
- [fi]** Skanna QR-koodi tai vieraile internet-sivustollamme, jotta voit avata laajennetut käyttötiedot. Sieltä löydät laitetta tai varustetta koskevia lisätietoja.
- [es]** Para abrir las indicaciones ampliadas sobre el uso, visite la página web o escanee el código QR. Allí encontrará más información sobre el aparato o los accesorios.
- [pt]** Leia o código QR ou visite a página web para abrir as indicações avançadas relativas à utilização. Aí encontra informações adicionais sobre o seu aparelho ou acessório.
- [el]** Σαρώστε τον κωδικό QR ή επισκεφτείτε την ιστοσελίδα, για να ανοίξετε τις διευρυμένες υποδείξεις για τη χρήση. Εκεί θα βρείτε πρόσθετες πληροφορίες για τη συσκευή σας ή τα εξαρτήματα.
- [tr]** Ayrıntılı kullanım bilgilerine ulaşmak için QR kodu taratın veya web sayfasını ziyaret ediniz. Cihaz ve aksesuarlar ile ilgili ayrıntılı bilgileri bu şekilde edinebilirsiniz.
- [pl]** Aby uzyskać rozszerzone informacje na temat zastosowań urządzenia, należy zeskanować kod QR albo wejść na stronę internetową. Można tam znaleźć dodatkowe informacje na temat posiadanego urządzenia i akcesoriów.
- [uk]** Щоб отримати докладні вказівки з користування, зскануйте QR-код або відвідайте сайт. Там ви знайдете додаткові відомості про прилад або приладдя.
- [ru]** Чтобы узнать больше о пользовании, отсканируйте QR-код или зайдите на сайт. Там вы найдете более подробные сведения о приборе и принадлежностях.
- [ar]** امسح رمز الاستجابة السريعة ضوئياً أو تفضّل زيارة الموقع الإلكتروني لفتح الإرشادات الموسّعة حول الاستخدام. تجد هناك معلومات إضافية حول جهازك أو الملحقات.



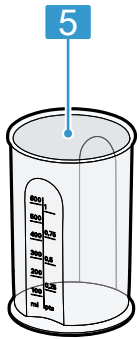
4



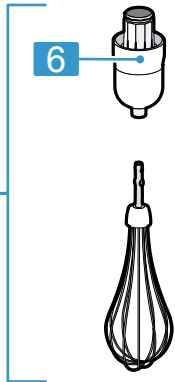
CNHR33
CNHR34
CNHR34C

CNHR36
CNHR36C

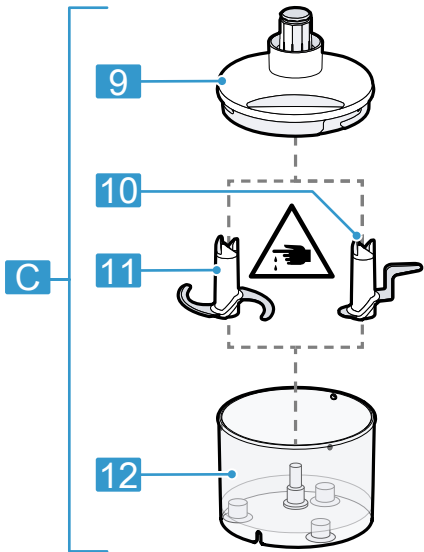
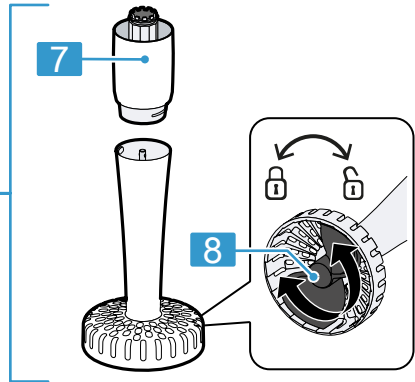
CNHR37



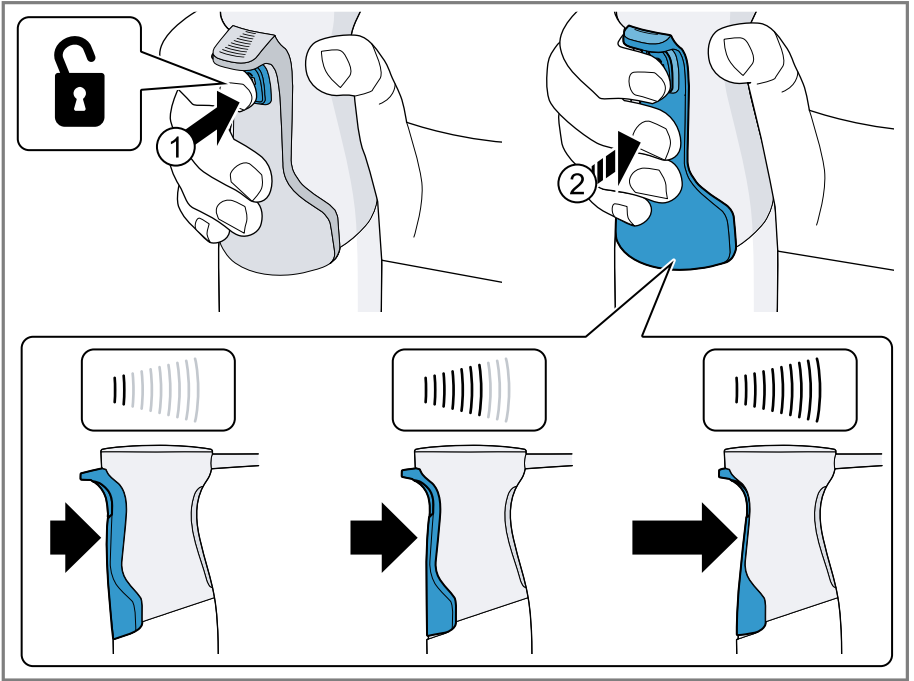
A



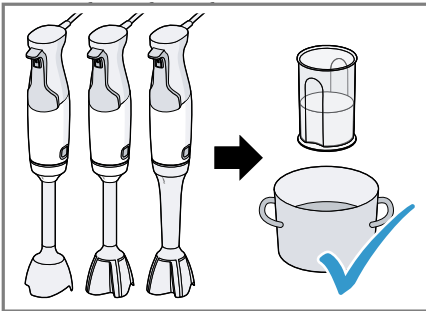
B



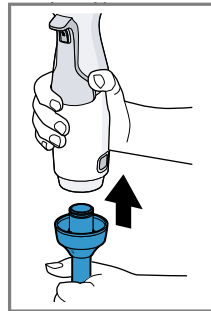
1



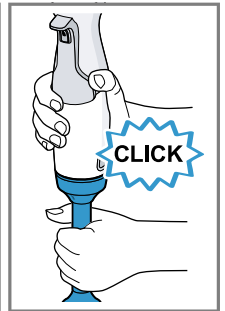
2



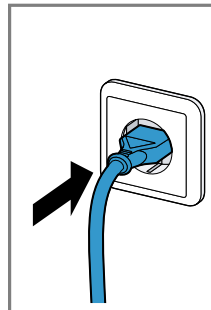
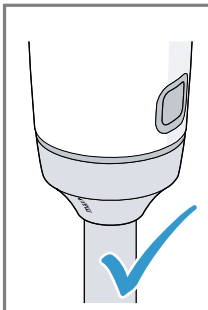
3



4

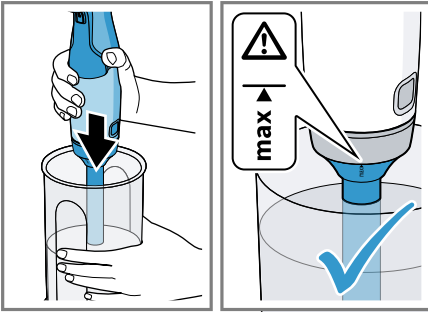


5

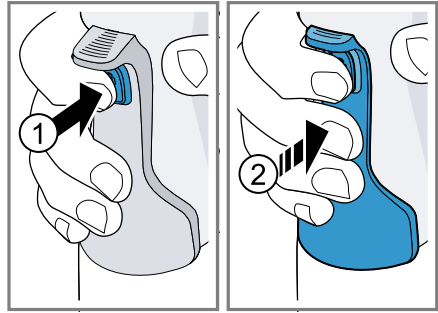


6

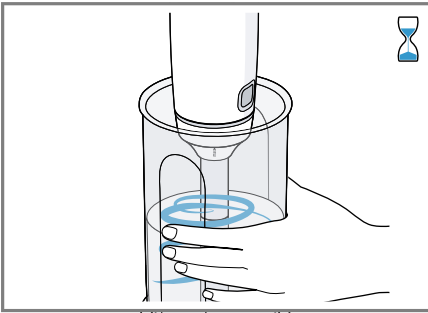




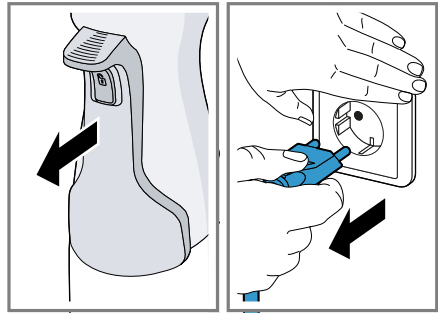
7



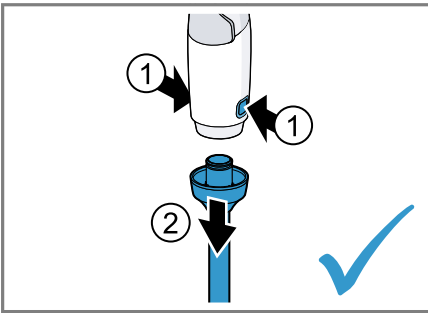
8



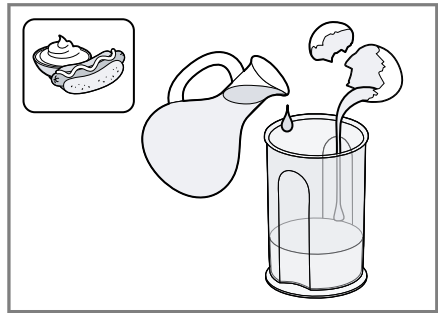
9



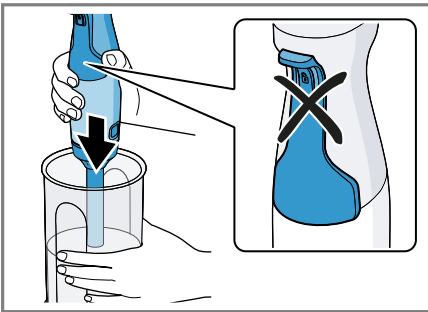
10



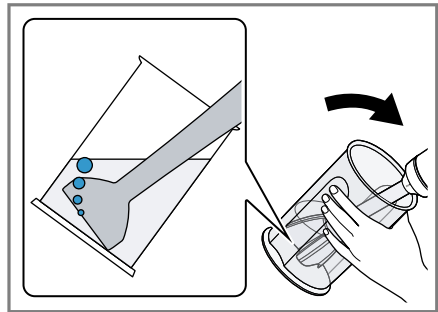
11



12



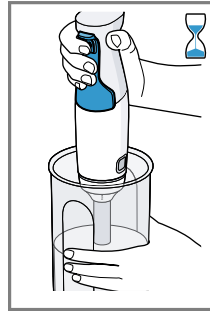
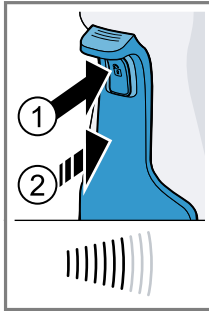
13



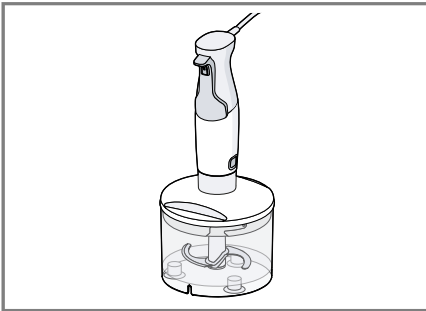
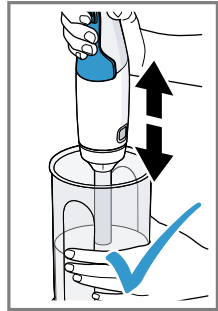
14



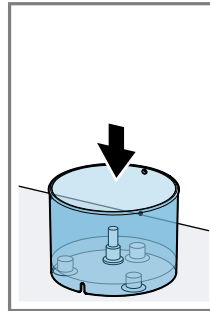
15



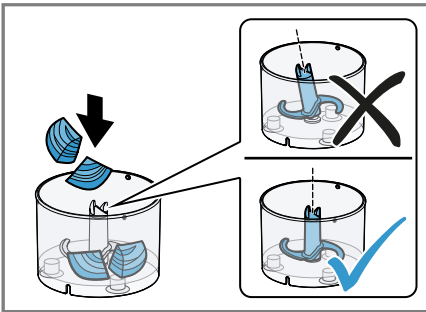
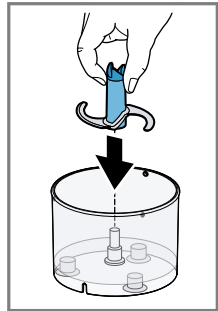
16



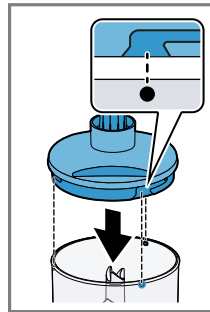
17



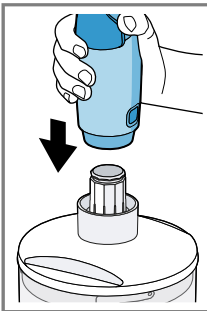
18



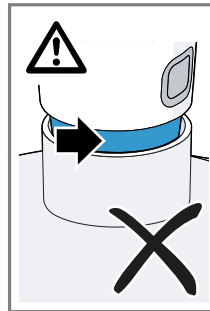
19



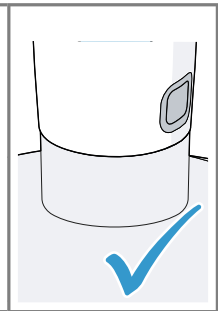
20

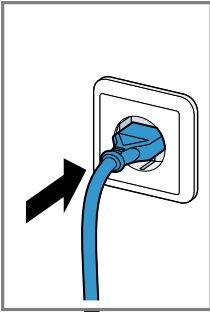


21

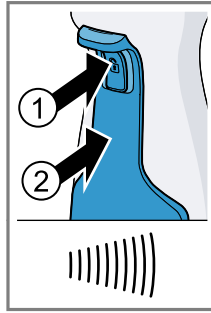
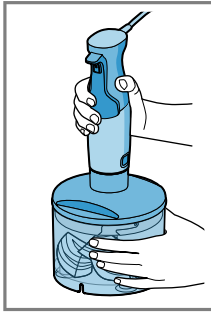


22

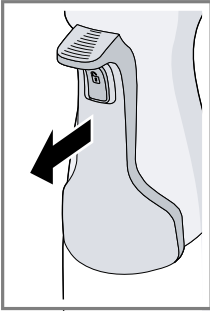
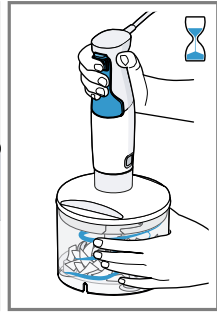




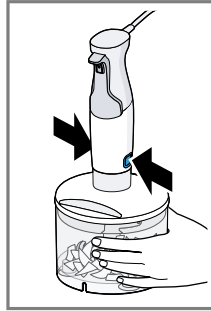
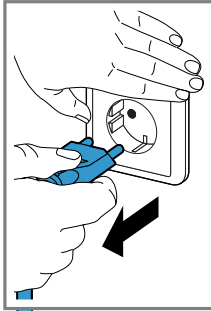
23



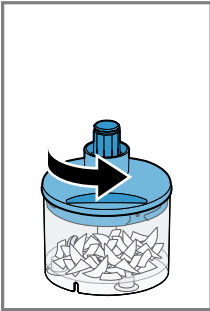
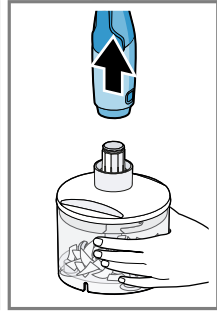
24



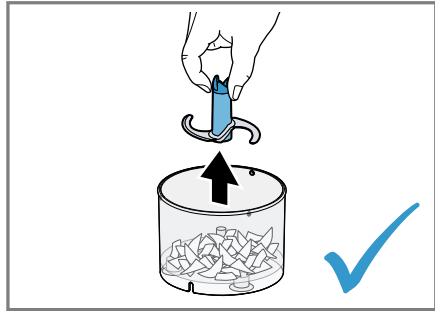
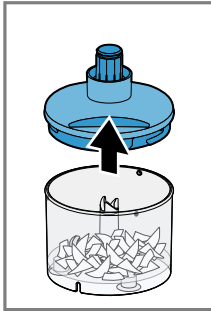
25





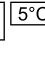





26



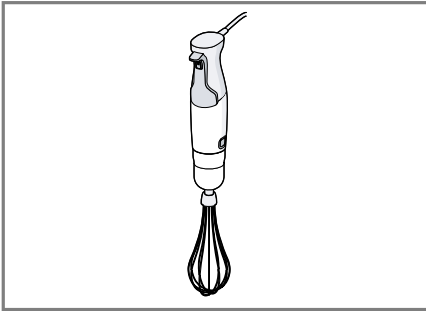
27



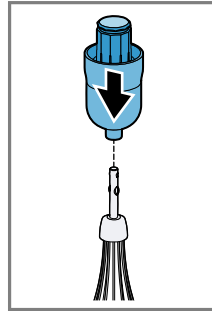
28

	  	 	   00:00
CNHR34, CNHR36	80 g	20 g	2 s
CNHR33, CNHR34C CNHR36C	100 g	20 g	2 s
CNHR37	120 g	20 g	3 s

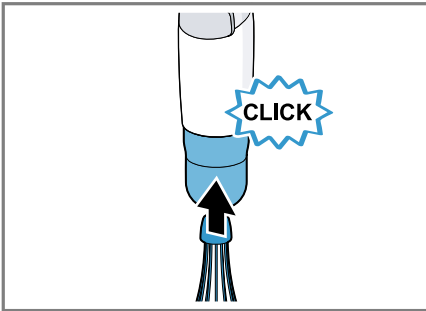
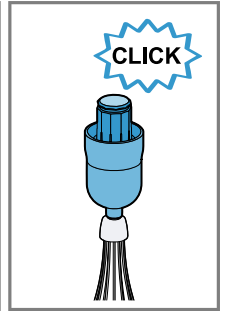
29



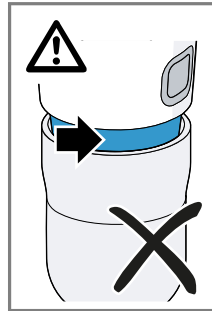
30



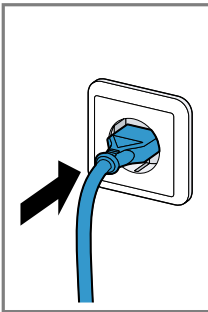
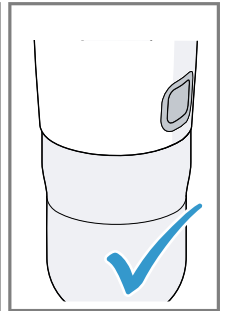
31



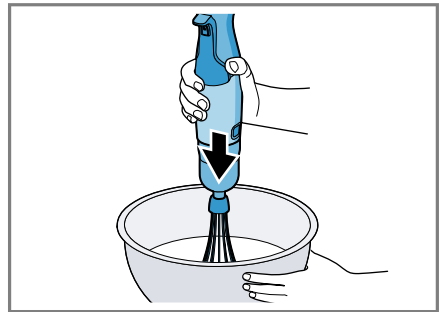
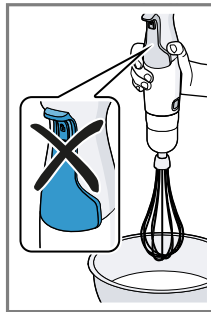
32



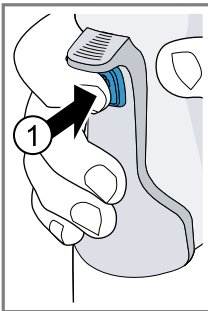
33



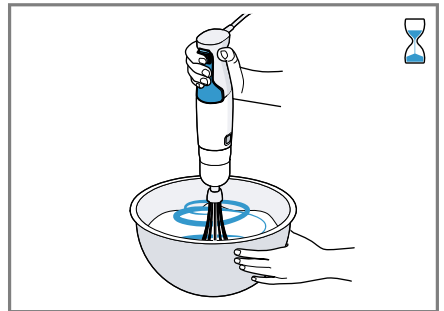
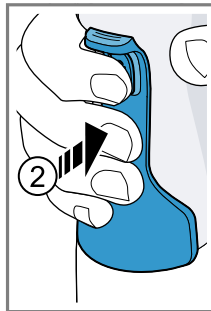
34



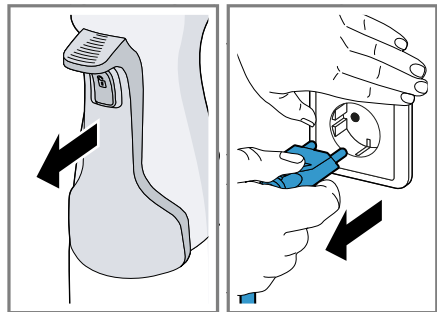
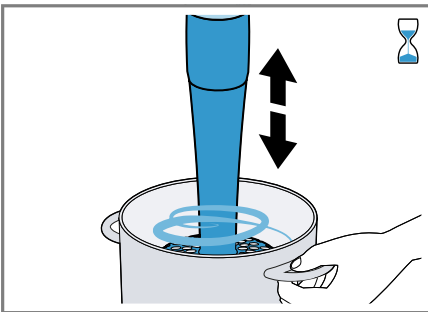
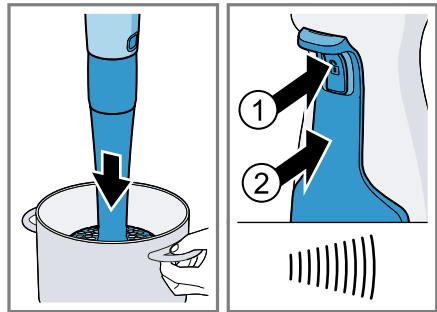
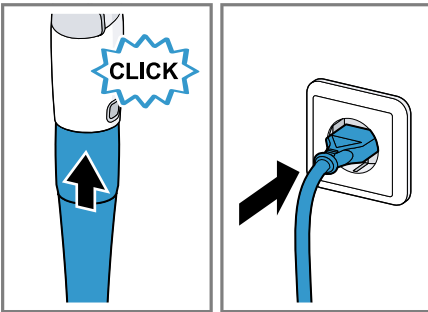
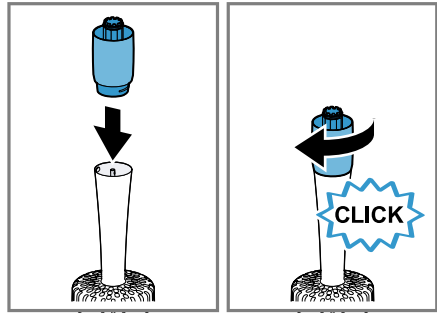
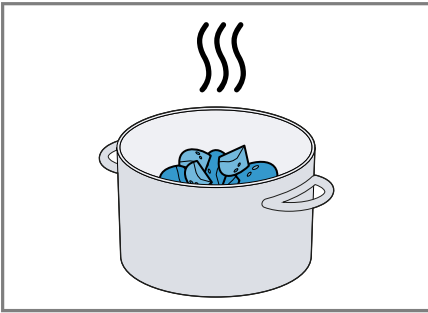
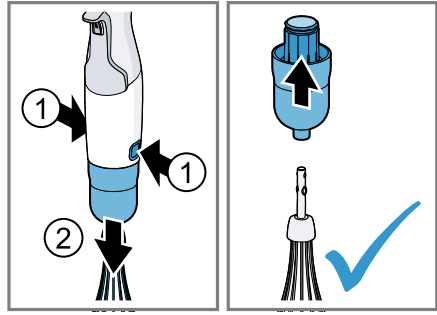
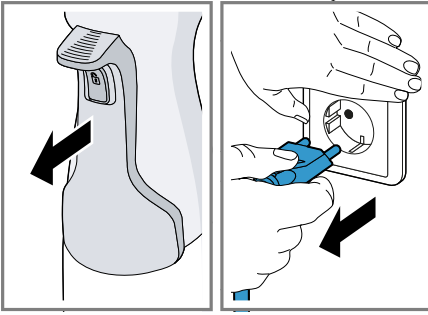
35

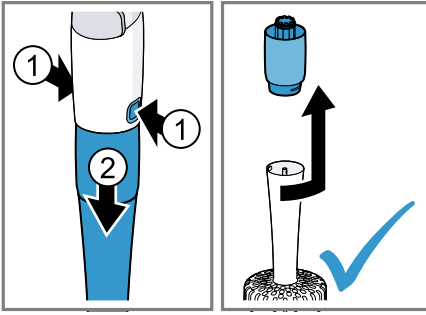


36



37

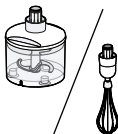
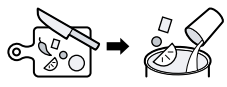


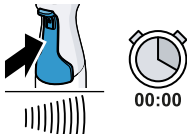



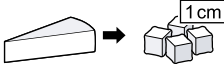











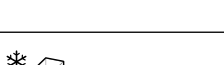


















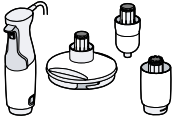

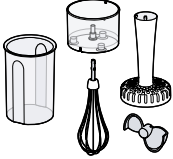
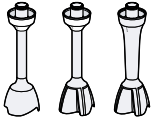
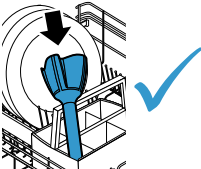


46

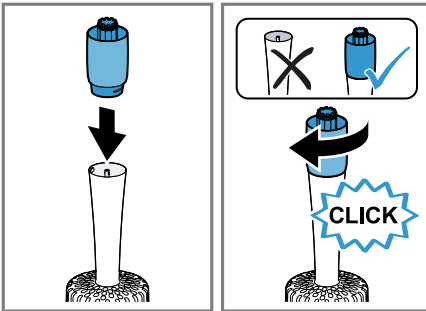
			200-600 g	40-90 s	
			200-500 g	60-90 s	
			200-500 g	60-90 s	
			200-600 g	60-90 s	
			1 x 0	60-90 s	
			200-600 g	40-60 s	
			200-600 g	60-90 s	

47

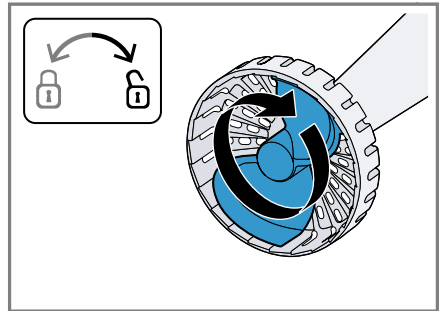
				
			50-100 g	10-20 s
			50-100 g	20-40 s
			5-20 x 	3-15 s
			50-100 g	(3-8) x 1 s
			5-15 g	(7-10) x 1 s
			50-150 g	5-30 s
			150 g	<ul style="list-style-type: none"> ● L 7 - 10 s
	150 g		<ul style="list-style-type: none"> ● M 16 - 20 s ● S 20 - 30 s 	
			100 g	5 s
			100-300 g	20-180 s
		1-3 x 	40-120 s	
		50-150 g	60-120 s	

					
	✓	✗	✗	✗	✗
	✗	✗	✗	✓	✓
	✓	✓	✓	✓	✓
	✓	✓	✓	✓	

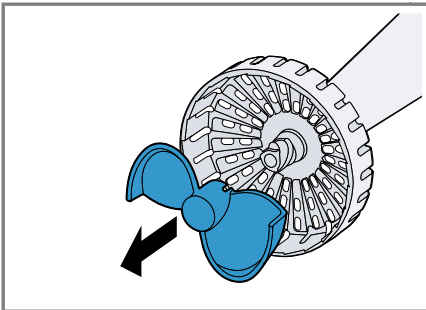
49



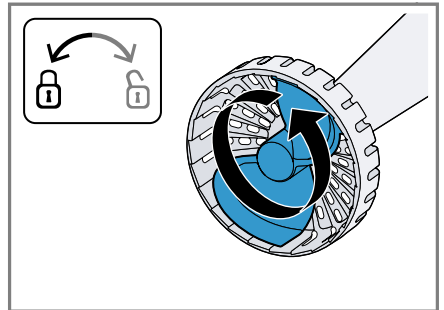
50



51



52



53



Безопасность

- Внимательно прочитайте данное руководство.
- Сохраните инструкцию и информацию о приборе для дальнейшего использования или для передачи следующему владельцу.

Используйте прибор только:

- с оригинальными частями и принадлежностями.
- для измельчения, рубки, перемешивания, пюрирования и эмульгирования жидких или полутвердых продуктов.
- в бытовых условиях и в закрытых помещениях домашних хозяйств при комнатной температуре.
- для переработки количества продуктов и времени обработки, характерных для домашнего хозяйства;
- на высоте не более 2000 м над уровнем моря.

После каждого применения, во время отъезда, перед сборкой, разборкой или очисткой, а также в случае неисправности обязательно отсоедините прибор от сети.

Этот прибор могут использовать лица с ограниченными физическими, сенсорными или умственными способностями или не имеющими достаточного опыта или знаний, если они находятся под присмотром или после получения указаний по безопасному использованию прибора и после того, как они осознали опасности, связанные с неправильным использованием.

Детям запрещено играть с прибором.

Очистку и обслуживание прибора запрещается выполнять детям.

Прибор нельзя использовать детям. Не допускайте детей к прибору и его сетевому проводу.

- ▶ При подключении прибора и его эксплуатации соблюдайте данные, приведенные на фирменной табличке.
- ▶ Во избежание опасностей замена поврежденного сетевого кабеля данного прибора может быть выполнена только производителем или авторизованной им сервисной службой либо лицом, имеющим аналогичную квалификацию.
- ▶ Категорически запрещается погружать прибор в воду или помещать его в посудомоечную машину.
- ▶ Погружать ножку блендера в смешиваемый продукт не глубже, чем до отметки «max».

ru Предотвращение материального ущерба

- ▶ Если прибор упал в воду или другую жидкость, использовать его далее запрещено.
- ▶ Запрещается брать за прибор влажными руками.
- ▶ Категорически запрещается эксплуатировать поврежденный прибор.
- ▶ Категорически запрещен контакт сетевого кабеля с горячими частями или острыми краями.
- ▶ Никогда не ставьте прибор на горячие поверхности или рядом с ними.
- ▶ После выключения дождитесь полной остановки привода.
- ▶ Не допускайте контакта рук, волос, одежды и других предметов с вращающимися деталями.
- ▶ Принадлежности можно устанавливать и снимать только после остановки привода и отсоединения прибора от сети.
- ▶ Принадлежности можно использовать только в полностью собранном виде.
- ▶ Не трогайте лезвия голыми руками.
- ▶ Соблюдать осторожность при обращении с острыми режущими ножами, а также во время опорожнения емкости и при очистке.
- ▶ При переработке горячих продуктов следует соблюдать осторожность.
- ▶ Перед переработкой кипящих продуктов дать им остыть хотя бы до 70 °С.
- ▶ Соблюдайте указания по очистке.
- ▶ Поверхности, контактирующие с продуктами питания, следует очищать перед каждым использованием.

Предотвращение материального ущерба

- ▶ Никогда не включайте прибор вхолостую.
- ▶ Запрещено использовать стакан блендера в микроволновой печи или духовом шкафу.
- ▶ Категорически запрещается погружать редукторы в жидкости и мыть под проточной водой или в посудомоечной машине.
- ▶ Категорически запрещается нагревать емкость универсального измельчителя в микроволновой печи или в духовом шкафу.
- ▶ Категорически запрещается использовать ножку блендера или венчик для взбивания в емкости универсального измельчителя.
- ▶ Полностью и со слышимым щелчком зафиксируйте основной блок на ножке блендера или на принадлежности.

Обзор

→ Рис. 1

A	Венчик для взбивания ¹
B	Толкушка «ProPuree» ¹
C	Универсальный измельчитель ¹
1	Блокировка включения
2	Рычаг управления
3	Кнопки разблокировки
4	Ножка блендера ¹
5	Стакан блендера из пластмассы ¹
6	Редуктор венчика для взбивания
7	Редуктор для толкушки
8	Лопасть толкушки (съёмная)
9	Редуктор универсального измельчителя
10	Нож для измельчения льда ¹
11	Универсальный нож
12	Контейнер

¹ В зависимости от модели

Примечания

- Если одна из принадлежностей не входит в комплект поставки, ее можно заказать в сервисной службе.
- Только CNHR37: универсальный измельчитель можно заказать через сервисную службу под номером для заказа 0012042772. Универсальный измельчитель позволит вам полностью использовать возможности прибора при приготовлении яблочно-медовой массы, соблюдая указания согласно рецепту в инструкции по эксплуатации универсального измельчителя.

Элементы управления

Рычаг управления с блокировкой включения

Рычагом управления вы можете плавно регулировать число оборотов вашего прибора.

Чтобы включить прибор, нужно сначала нажать на блокировку включения, а затем – на рычаг управления. Чем сильнее нажим на рычаг управления, тем выше частота вращения двигателя.

Заметка: Прибор остается включенным, пока нажат рычаг управления.

→ Рис. 2

Ножки блендера

Заметка: Ножки блендера не годятся для приготовления пюре, состоящего только из картофеля или продуктов аналогичной консистенции.

Ножки блендера пригодны для следующих задач:

- Смешивание напитков
- Приготовление блинного теста, майонеза, соусов и детского питания
- Приготовление пюре и супов-пюре из вареных продуктов, например фруктов и овощей

Переработка продуктов ножкой блендера

Примечания

- Твердые продукты, например яблоки, картофель или мясо, перед переработкой следует измельчить и разварить.
- Для измельчения сырых продуктов без добавления жидкости, например лука, чеснока или трав, нужно использовать универсальный измельчитель.
- Прежде чем перерабатывать продукты в кастрюле, ее нужно снять с плиты.

→ Рис. 3 - 11

Пример рецепта Майонез

- 1 яйцо (желток и белок)
- 1 ст. л. горчицы
- 1 ст. л. лимонного сока или уксуса
- 200-250 мл растительного масла
- соль и перец по вкусу

Приготовление майонеза

Примечания

- С помощью ножки блендера можно готовить майонез только из цельных яиц (белок и желток).
- При приготовлении майонеза наличие воздуха под ножкой блендера препятствует хорошему загустению. Чтобы получить оптимальный результат, перед перемешиванием следует выпустить воздух.

→ Рис. 12 - 16

Универсальный измельчитель

Универсальный измельчитель пригоден для измельчения таких продуктов, как мясо, твердый сыр, лук, чеснок, фрукты, овощи, миндаль и другие орехи.

Примечания

- Перед переработкой нужно удалить из продуктов твердые компоненты, например хрящи, кости, сухожилия или косточки фруктов.
- Универсальный измельчитель не подходит для измельчения очень твердых продуктов, таких как кофейные зерна, мускатные орехи или редька, а также замороженных продуктов.
- Перерабатывать кубики льда можно только специальным ножом.

Использование универсального измельчителя

→ Рис. 17 - 28

Медовая коврижка с яблоками

Яблочно-медовая смесь

→ Рис. 29

Пирог

Ингредиенты

- 3 яйца
- 60 г сливочного масла
- 100 г муки высшего сорта (тип 405)
- 60 г молотых грецких орехов
- 1 ч. л. корицы
- 2 ст. л. ванильного сахара
- 1 ч. л. пекарского порошка
- 1 яблоко

Приготовление

- Отделить желтки от белков, яичные белки взбить в крепкую пену.
- Взбить желтки с сахаром до образования пены. Добавить размягченное масло и подготовленную **яблочно-медовую смесь**.
- Остальные ингредиенты смешать в отдельной миске, добавить к мокрым ингредиентам и перемешать.
- Осторожно подмешать белки лопаткой.
- Выложить прямоугольную форму для выпечки кулинарных изделий (35 x 11 см) бумагой для выпечки и поместить туда приготовленную пирожную смесь.
- Почистить яблоко, нарезать и выложить на пирог.
- Предварительно разогреть духовой шкаф до 180 °C и выпекать пирог 30 минут.

Венчик для взбивания

Венчик для взбивания пригоден для взбивания сливок, белков и молочной пены, а также для приготовления соусов и десертов.

Рекомендации для получения оптимальных результатов:

- Использовать сливки жирностью мин. 30 % и температурой 4—8 °C
- Использовать молоко с высоким содержанием белка и температурой макс. 8 °C
- Взбивать сливки или белки в широкой емкости

Заметка: Чтобы не было брызг, нужно использовать венчик для взбивания в глубоких емкостях.

Использование венчика для взбивания

→ Рис. 30 - 39

Толкушка «ProPuree»

Толкушка подходит для приготовления пюре из вареного картофеля, гороха, фруктов и других продуктов подобной консистенции.

Примечания

- Перерабатывать твердые ингредиенты нельзя.
- Прежде чем перерабатывать продукты в кастрюле, ее нужно снять с плиты.
- Не оббивать толкушку о твердые края (например, кастрюли или миски).

Использование толкушки

→ Рис. 40 - 46

Картофельное пюре

- 1 кг отварного картофеля
- 0,15 л теплого молока
- 50 г мягкого сливочного масла
- соль, перец и мускатный орех

Приготовление

- Поместить ингредиенты в подходящую емкость и перерабатывать толкушкой прим. 1 минуту.
- В завершение приправить солью, перцем и мускатным орехом.

Примеры использования

Строго соблюдайте указанное в таблицах максимальное количество ингредиентов и время переработки.

Примеры для ножи блендера

После каждого рабочего цикла нужно давать прибору остыть до комнатной температуры.

→ Рис. 47

Примеры для универсального измельчителя и венчика для взбивания

→ Рис. 48

Обзор чистки

Отдельные детали чистятся согласно таблице.

→ Рис. 49

Чистка толкушки

Для особо тщательной очистки можно снять лопасть толкушки.

→ Рис. 50 - 53

Устранение неисправностей**Во время переработки прибор отключается (только модели мощностью 800–1200 Вт).**

Активирована защита от перегрузки.

- ▶ Чтобы деактивировать защиту от перегрузки, нужно отсоединить прибор от электросети и дать ему остыть примерно 1 час.

Заметка: Если неисправность устранить не удастся, обратитесь в сервисную службу.

Утилизация старого бытового прибора

- ▶ Утилизируйте прибор в соответствии с экологическими нормами.

Сведения о возможных способах утилизации можно получить в специализированном торговом предприятии, а также в районных или городских органах управления.



Данный прибор имеет отметку о соответствии европейским нормам 2012/19/EU утилизации электрических и электронных приборов (waste electrical and electronic equipment - WEEE).

Данные нормы определяют действующие на территории Евросоюза правила возврата и утилизации старых приборов.

Сервисная служба

Подробную информацию о гарантийном сроке и условиях гарантии в вашей стране вы можете запросить в нашей сервисной службе, у вашего продавца или найти на нашем сайте.

ru Сервисная служба

Адрес и телефон сервисной службы можно найти в прилагаемом перечне сервисных служб или на нашем веб-сайте.

Для доступа к контактам служб клиентского сервиса, вы также можете использовать данный QR код.

<https://www.bosch-home.ru>

