

ARG

ПАЙДАЛАНУ НҰСҚАУЛЫҒЫ
ШЫРЫНСЫҚҚЫШ
JE-385B: МОДЕЛІ



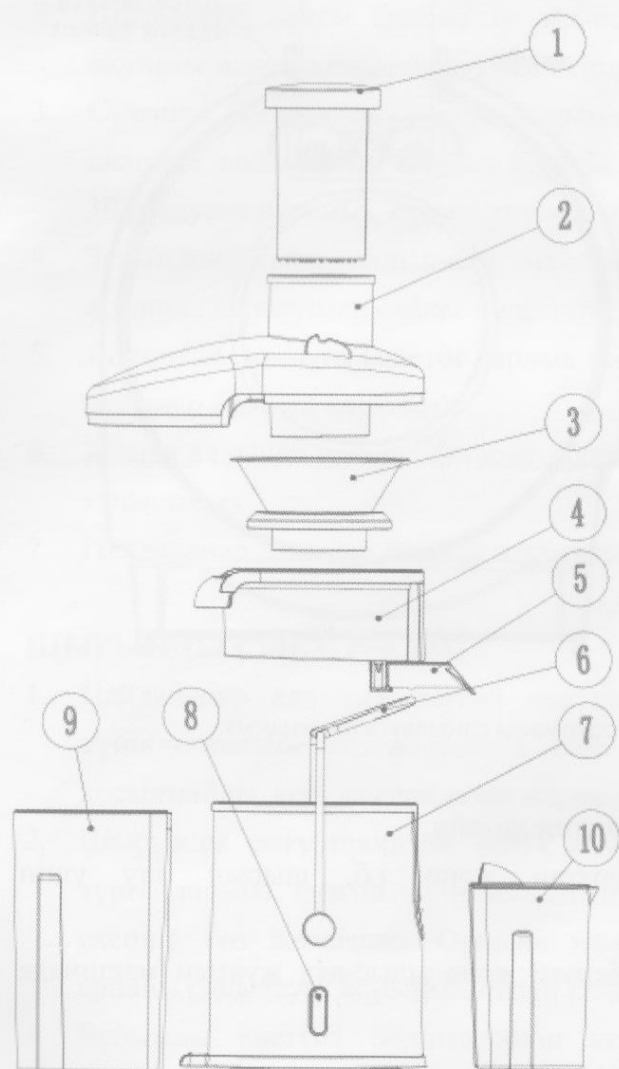
AC220-240V, 50/60Гц 600Ватт

Бұйымды пайдаланар алдында осы нұсқаулықпен мұқият

танысыңыз.

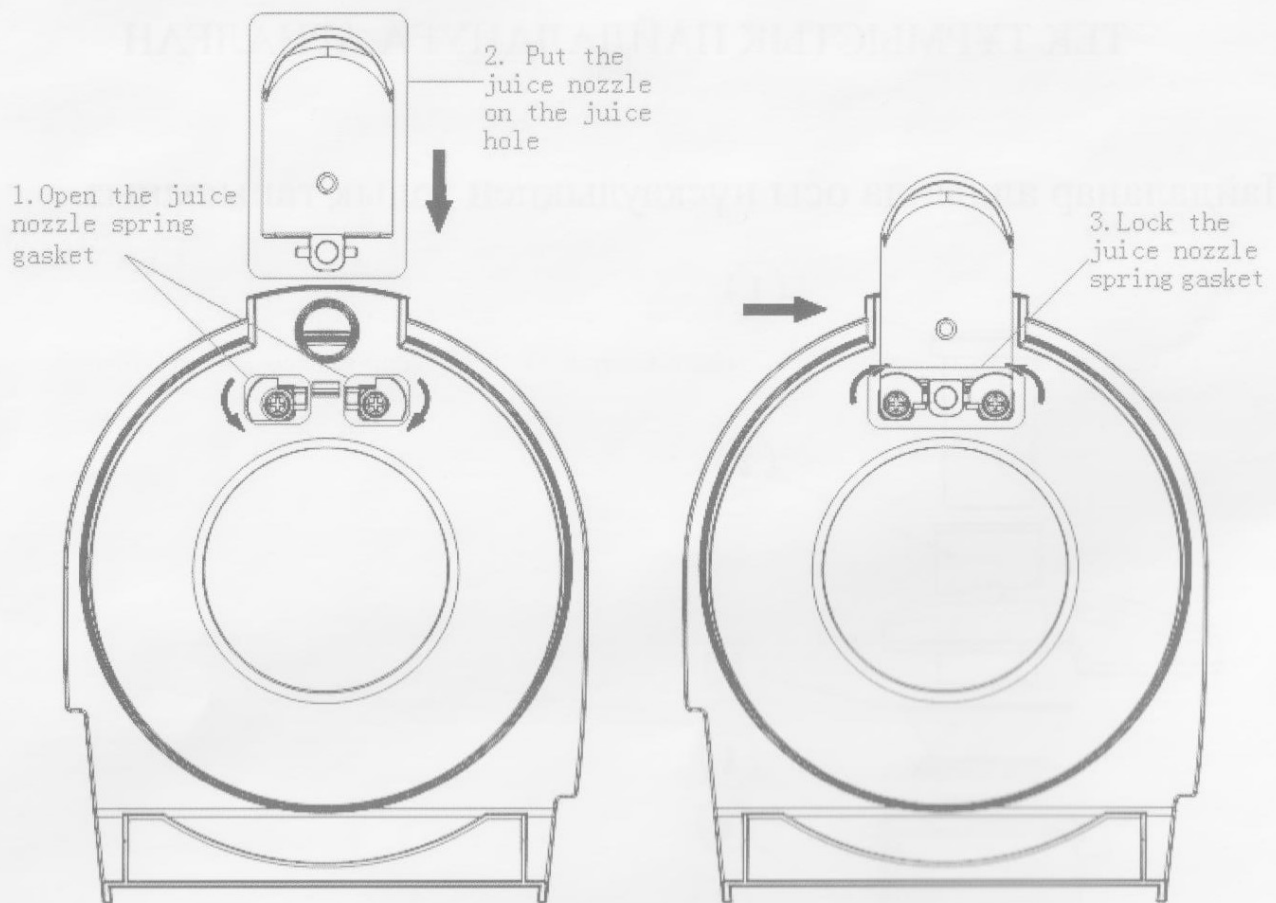
ТЕК ТҰРМЫСТЫҚ ПАЙДАЛАНУҒА АРНАЛҒАН

Пайдаланар алдында осы нұсқаулықпен толық танысыңыз.



БӨЛШЕКТЕРДІҢ АТАУЫ

- | | |
|----------------------|--------------------------------|
| 1. Итергіш | 8. Қосуға арналған батырма |
| 2. Мөлдір қақпақ | 9. Мәйекке арналған контейнер |
| 3. Сүзгі | 10. Шырынға арналған контейнер |
| 4. Орташа шығыршық | |
| 5. Ағуға қарсы шүмек | |
| 6. Тұтқа | |
| 7. Қозғалтқыш | |



1. Қондырманың серіппелі төсемін ашыңыз.

2. Қондырманы саңылауға орнатыңыз.

3. Қондырманың серіппелі төсемін бұғаттаңыз.

- Минимализм, қарапайымдылық және жетілдірілген дизайн
- Шырынсыққыш алмадан, сәбізден, алмұрттан және т.б. шырын алу үшін пайдаланылады
- Бірегей ағуға қарсы шүмекті ажыратып жіберуге және ыдыс-аяқ жуатын машинада жууға болады
- Тайғанамайтын резеңке аяқтары & ағуға қарсы шүмек
- 1,5-л мәйекке арналған контейнер & 750-мл шырынға арналған тостаған
- Тот баспайтын болаттан жасалынған корпус
- Тот баспайтын болаттан жасалынған пышақ
- Қосжылдамдықты жұмыс тәртібі
- Қызып кетуден сақтайтын қозғалтқыштағы жабдық 600-Вт және сақтандырғыш

ТЕХНИКАЛЫҚ СИПАТТАМАЛАРЫ

1. Егер шырынсыққышыңыз үлкен диаметрлі болса, онда жемістерді тілімдерге бөлмей, алманы немесе алмұртты тұтастай пайдалана аласыз және де уақытыңызды үнемдейсіз.
2. Нақышты, қарапайым және көркем құрама дизайны, құрылыммен бірге пайдалануды жеңілдетеді және ластанудың алдын алады.
3. Қызып кетуден қорғайтын жоғары жылдамдықты электрлі қозғалтқыш тиімділікті көрсетеді, уақытты үнемдейді және энергия үнемдейтін қасиетке, ұзақ мерзімді пайдалану қызметіне ие.
4. Ажыратып-қосқыштың сақтандырғышы бұйымның қауіпсіз және сенімді пайдалануына кепілдік береді.

5. Тостаған толғаннан кейін, шырынның берілуін тоқтату үшін, шүмекті үстіге немесе төменге бұрауға болады.

ПАЙДАЛАНАР АЛДЫНДА КЕЛЕСІ СӘТТЕРГЕ НАЗАР АУДАРЫҢЫЗ

1. Осы өнім сақтандырғыш құрылғысымен жабдықталған. Егер тұтқа қақпақты бекітпесе, қозғалтқыш қосыла алмайды, яғни пайдаланушы үшін қауіпсіздік қамтамасыз етілген.
2. Шырынсыққышты бөлшектеу немесе жинау кезінде қақпақтағы жүктеуші тесіктің жоғарғы жағына басыңыз, содан кейін, орнынан тұтқаны алып шығыңыз.
3. Сүзгішті бөлшектеу кезінде, алдымен қақпақты және мәйекке арналған контейнерді шешіңіз, содан кейін шырын беретін шүмекті қолмен ұстап тұрып, орта шығыршықты 30 градусқа бұраңыз, сүзгіш автоматы түрде ротордан босап шығатын болады.
4. Зақымдануларды алдын-алу мақсатында, пайдаланар алдында қуат беру жүйесі номинал кернеуімен сәйкес келетініне көз жеткізіңіз.
5. Демонтаж жасауға келетін барлық бөлшектерді тазартыңыз («техқызмет көрсету және тазалау» бөлімін қараңыз).
6. Жинар алдында «негізгі бөлшектердің атауы және орналасуы» диаграммасымен мұқият танысыңыз.
7. Пайдаланар алдында барлық сақтандыру шараларымен мұқият танысып шығыңыз.

ШЫРЫНДЫ СЫҒУ РӘСІМІ

1. Пайдаланар алдында негізгі механизмнің бұралмалы ажыратып-қосқышы тоқтату күйінде екеніне көз жеткізіңіз, егер жинау әлі аяқталмаған болса, негізгі механизм қосылмайды, кері жағдайда сіз жарақат алуыңыз мүмкін.
2. Шырынды сығу процесін қолға алмас бұрын, сүзгіш және фильтр өз орындарына тұрғандарына, сүзгіш үшін кескіштің және қақпақтың арасында тығыз байланыс жоқ екеніне көз жеткізіңіз. Орнына мөлдір қақпақты қойыңыз. Тұтқаны қақпақтағы арнайы саңылауға қойыңыз, содан кейін бұйымды қосыңыз.
3. Бұйымды «негізгі бөлшектердің атауы және орналасуы» диаграммасына сәйкес жинаңыз. Қозғалтқышты қосыңыз, бұйымды бос 5 секундқа жағып қойыңыз. Массаны итергішпен біркелкі және ақырын итеріңіз, процестің соңында сіз табиғи, балғын және денсаулыққа пайдалы көкөніс немесе жеміс шырынын аласыз.
4. Ескерту: Өнімді итергішпен итерген кезде, күш біркелкі және 1 кг аспауы керек, кенеттен қозғалмаңыз, әйтпесе шырынды сығу процедурасы тиімді болмайды.

ЖҰМЫСТЫҢ ҰЗАҚ МЕРЗІМДІЛІГІ

Осы құрылғы 0 жылдамдығының, I және II жылдамдығының (0 тоқтау үшін, I- төменгі жылдамдық, II – жоғарғы жылдамдық) айналмалы ажыратып-қосқышымен қамтылған. Шырынды алу үшін жоғарғы жылдамдықты таңдаңыз, 1 минуттық жұмыс 1 минуттық жұмыссыз тұрумен кезектестірілуі керек. Жоғарыда көрсетілген үш циклдан кейін, қозғалтқыш салқындау үшін бұйымды 15 минутқа сөндіріңіз, осылай сіз бұйымның пайдалану қызметінің мерзімін ұзартасыз және жұмыстың тиімділігін көтересіз.

НАЗАР АУДАРЫҢЫЗ

1. Мүгедектер және психикалық аурулары бар тұлғалар, (сонымен қатар балалар) шырынсыққышпен тек олардың қауіпсіздігіне жауап беретін тұлғалардың бақылауымен ғана пайдалана алады. Балаларға шырынсыққышпен ойнауға жол бермеңіз.

2. Пайдаланар алдында шырынсыққышты орнықты және тегіс тақтайға орнатыңыз және де жоғарыда көрсетілген нұсқаулықтарға сәйкес әрекет жасаңыз.
3. Шырынды сығу процесін қолға алмас бұрын, сүзгіш және фильтр өз орындарына тұрғандарына, сүзгіш үшін кескіштің және қақпақтың арасында тығыз байланыс жоқ екеніне көз жеткізіңіз. Орнына мөлдір қақпақты қойыңыз, тұтқаны тығыз бекітіңіз, содан кейін шырынсыққышты қосыңыз.
4. Пайдаланар алдында қозғалтқыштың сынауы жүзеге асады және де оғаш иіс, ұшқын шашырау пайда болуы мүмкін, бұл- қалыпты жағдай, қозғалтқыш біраз уақыт жұмыс істегеннен кейін, жоғарыда айтылған құбылыстар жоғалып кетеді.
5. Шырынды сығу процесі кезінде , сүзгіштің бітелініп қалмауын және мәйек үшін контейнердің толып қалмауын қадағалап отырыңыз, бітелініп қалатын болса, шырынсыққышты сөндіріңіз, сүзгішті және контейнерді тазалаңыз және қозғалтқышты қайтадан қосыңыз.
6. Шырынсыққыштың жұмысы кезінде стаканның қақпағын ашпаңыз, қолыңызды немесе қандай да бір құралдарды араластырғыш камерасына немесе беру саңылауына сұқпаңыз, сіз жаралануыңыз және шырынсыққышты бүлдіріп алуыңыз мүмкін.
7. Шырынсыққыштың қызмет ету мерзімін ұзарту үшін, қозғалтқышта қызып кетуден қорғайтын құрылғы орналасқан. Егер қозғалтқыш ұзақ уақыт бойы жұмыс істеп жатса немесе қызып кеткен болса, ол автоматы түрде сөнеді. Қозғалтқыш сөнгеннен кейін құралды желіден ажыратыңыз және қозғалтқыш суығанға дейін (шамамен 30 минут) күтіңіз, одан кейін оны қайтадан қосуға болады.
8. Шырынсыққыш жұмыс істеп жатқан кезде, қараусыз қалдырмаңыз және оған балаларды жолатпаңыз.
9. Егер шырынсыққыш араластырғыш, турау және ұсақтап тұрау режимінде жұмыс істеп жатса, тым артуға үзілді-кесілді тыйым салынады.
10. Жұмысты аяқтаған соң, шырынсыққыштан өнімді, оны желіден ажыратпайынша шығармаңыз
11. Сүзгіш - өте өткір және жарақаттанбау үшін, қолмен тазартпай, шүмектің астында жуыңыз.
12. Осы бұйым тек тікелей тағайындау үшін ғана пайдалану керек.
13. Қуат берудің баусымына зақым келген жағдайда, өнім өндірушінің сервистік орталығына немесе кәсіби шеберге жүгініңіз.
14. Шырынсыққыш жұмыс істеп жатқан кезде, саусақтармен өнімдерді итермеңіз. Егер өнім беру түтігінде тұрып қалатын болса, оны төменге қарай итеру үшін итергішті пайдаланыңыз. Егер бұл көмектеспесе, қозғалтқышты сөндіріңіз, баусымды желіден ажыратыңыз, содан кейін тұрып қалған өнімдерді алу үшін шырынсыққышты бөлшектеңіз.

ТЕХНИКАЛЫҚ ҚЫЗМЕТ КӨРСЕТУ ЖӘНЕ ТАЗАРТУ

1. Шырынсыққыш жиі пайдалану үшін арналған болғандықтан, қозғалтқыш үнемі құрғақ және таза болу керек.
2. Егер сіз шырынсыққышты ұзақ уақыт бойы пайдаланбайтын болсаңыз, онда қозғалтқыш дымқылданбау және зең баспай үшін, құрғақ және желдетіп алынатын үйдің бір жеріне қойыңыз.

3. Негізгі механизмді жумаңыз, тек дымқыл шүберекпен сүртіп алыңыз. Итергіш, қақпақ, орташа шығыршық және мәйек үшін контейнер сияқты басқа бөлшектерді суда жууға болады.
4. Ағуға қарсы шүмекті шешуге және ыдыс-аяқ жуатын машинкасында жууға болады.
5. Сәбіз сияқты, көкөністердің кейбір түрлері пластикті өңсіздендіру мүмкін. Пайдаланғаннан кейін бірден, бөлшектерді қажат емес тазарту құралымен және жұмсақ матамен жуыңыз: ластанған жерлерді ақырын сүртіңіз, жақсылап шайыңыз және кептіріңіз.

НАЗВАНИЕ

1. Тель
2. Камера
3. Фильтр
4. Контейнер для соли
5. Противожелтый носик
6. Ручка
7. Датчик