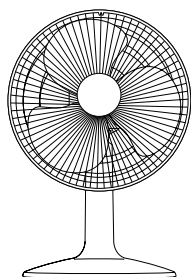


FR Guide de l'utilisateur
EN User guide
DE Bedienungsanleitung
NL Gebruiksaanwijzing
ES Guía del usuario
PT Guia del usuario
IT Manuale d'uso
DA Brugsvejledning
NO Bruksanvisning
SV Användarhandbok
FI Käyttöopas
TR Kullanım kılavuzu
EL Οδηγός χρήσης
PL Instrukcja obsługi
CS Návod k použití
SK Používateľská príručka
HU Használati útmutató

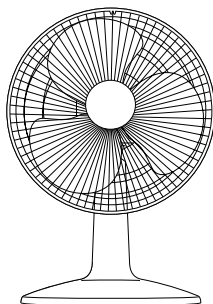
SL Navodila za uporabnika
RU Руководство пользователя
UK Посібник користувача
HR Upute za uporabu
RO Ghidul utilizatorului
ET Kasutusjuhend
LT Naudotojo vadovas
LV Lietošanas pamācība
BG Ръководство на потребителя
SR Uputstvo za upotrebu
BS Uputstvo za upotrebu
HK WMS Panduan pengguna
VI Hướng dẫn người sử dụng
FA راهنمای کاربر
AR دليل المستخدم
TH คู่มือผู้ใช้

#1



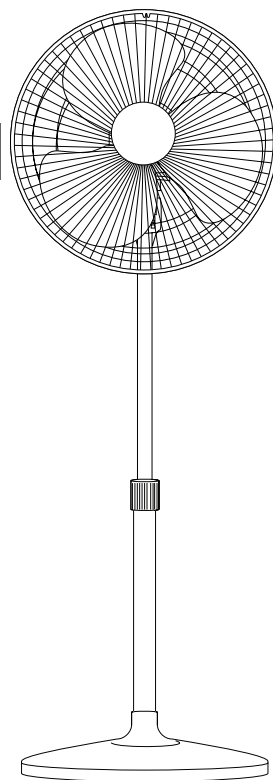
VU231xxx / VF231xxx

#2

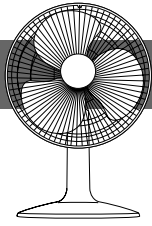


VU233xxx / VF233xxx

#3



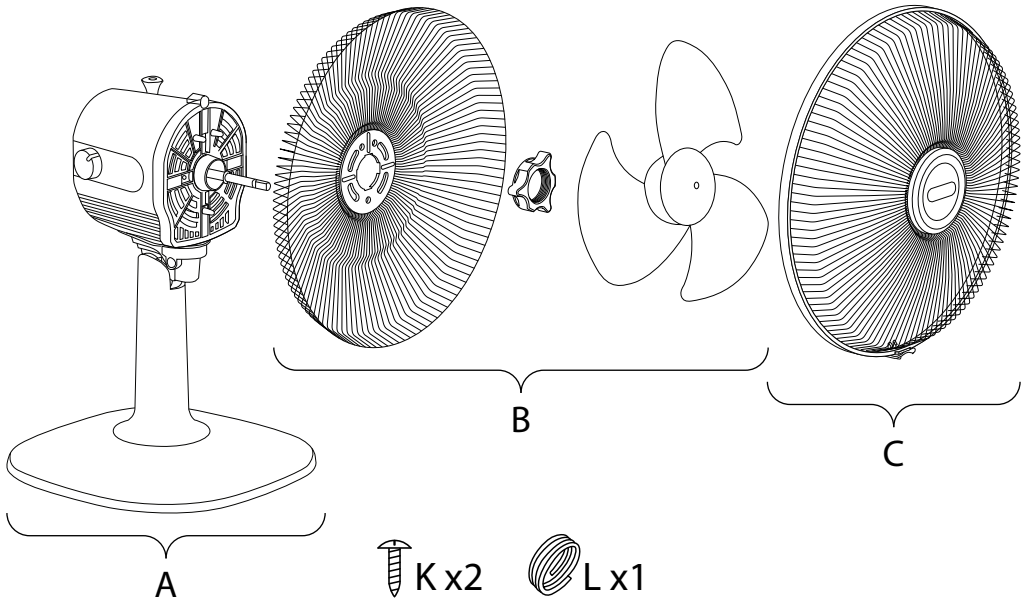
VU441xxx / VF441xxx



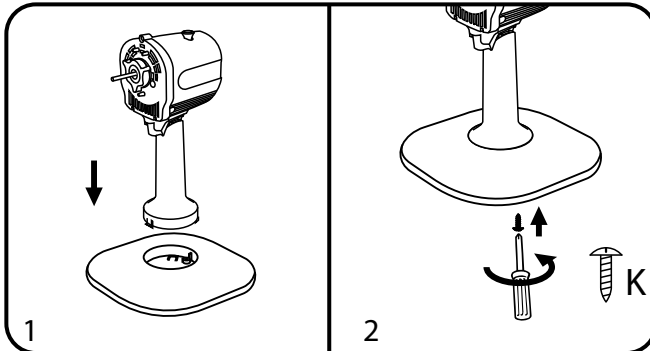
ESSENTIAL+

VU231xxx / VF231xxx

#1



A

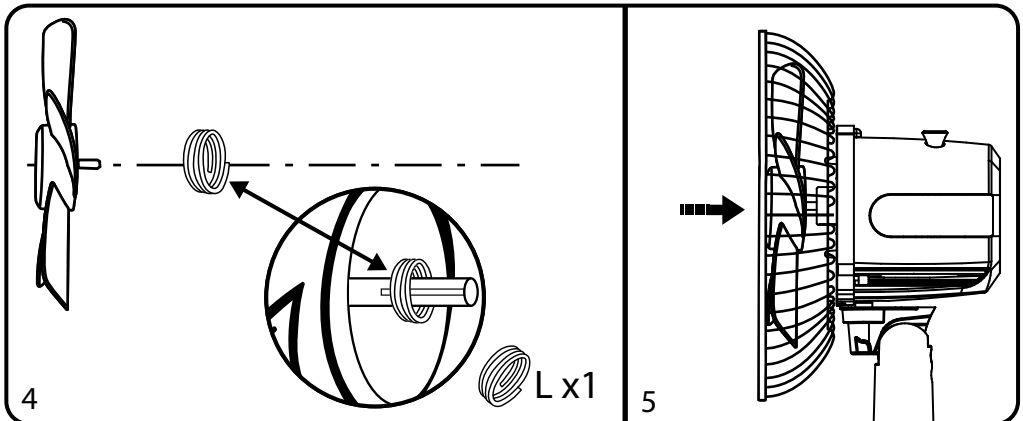
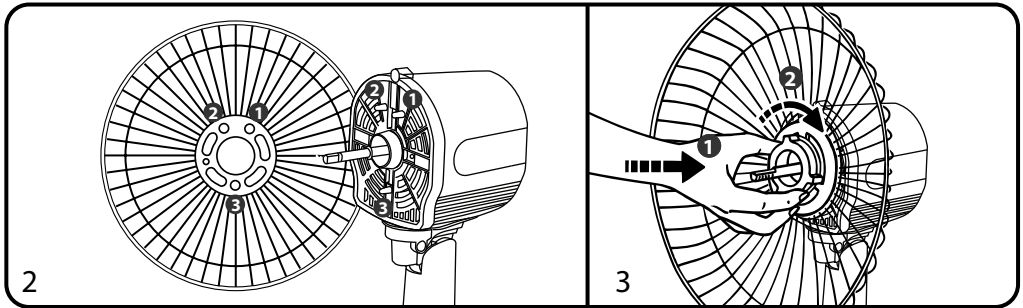
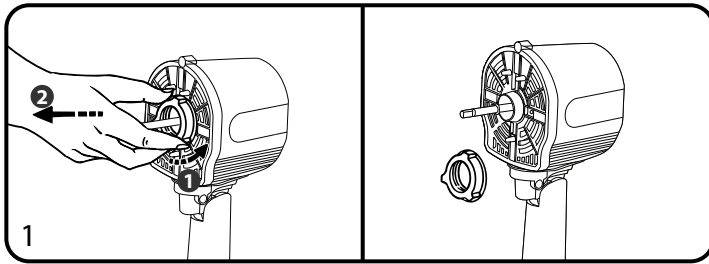


2



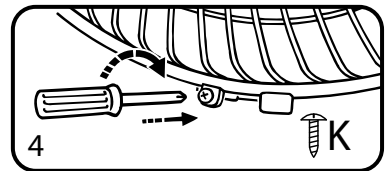
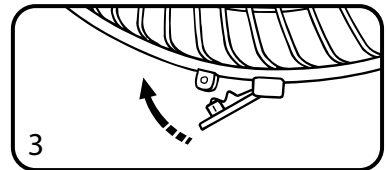
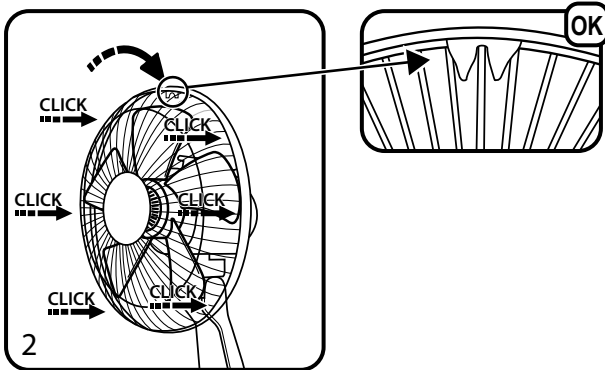
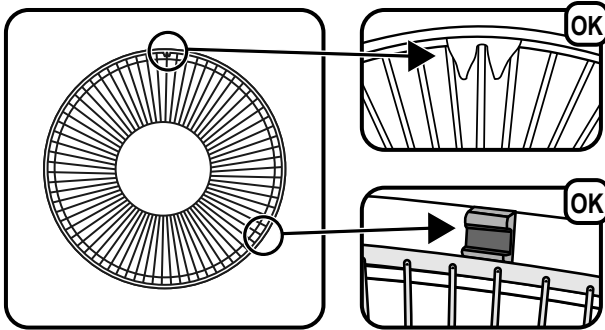
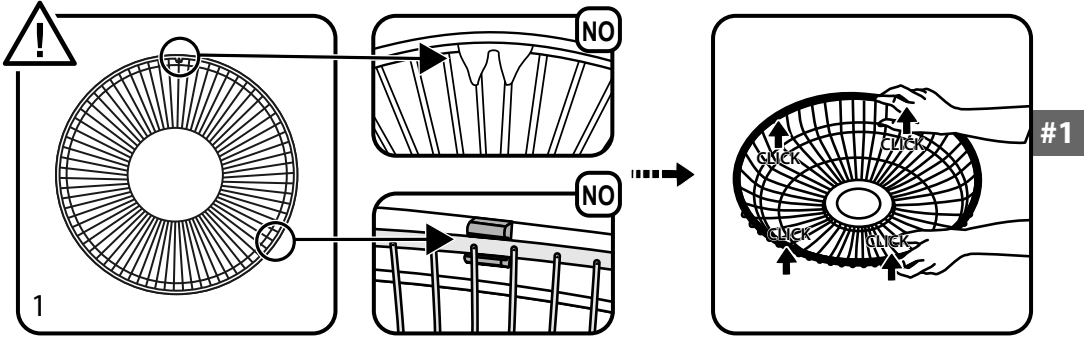
#1

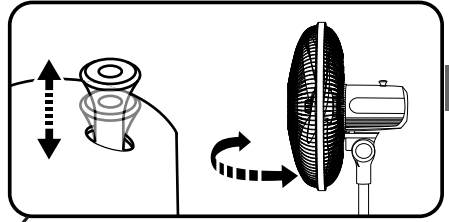
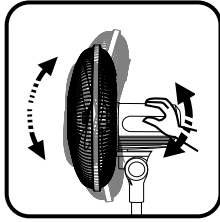
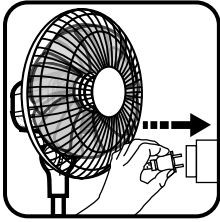
B



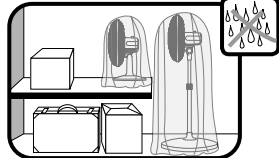
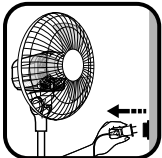
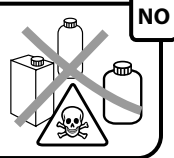
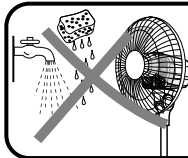
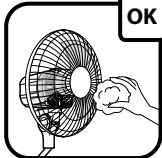
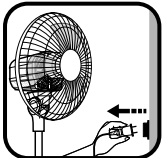
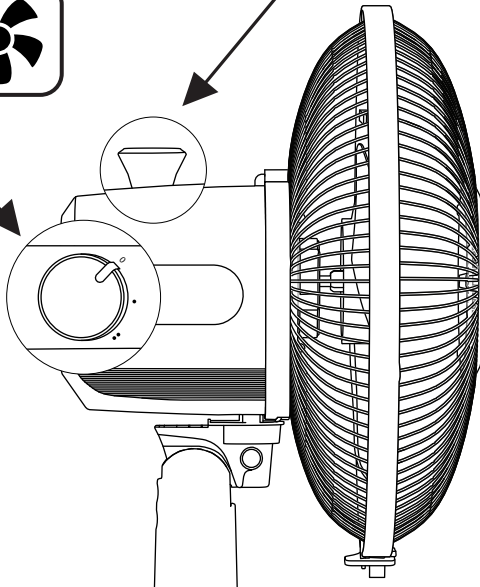
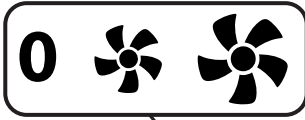
3

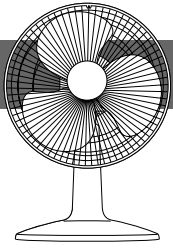
C





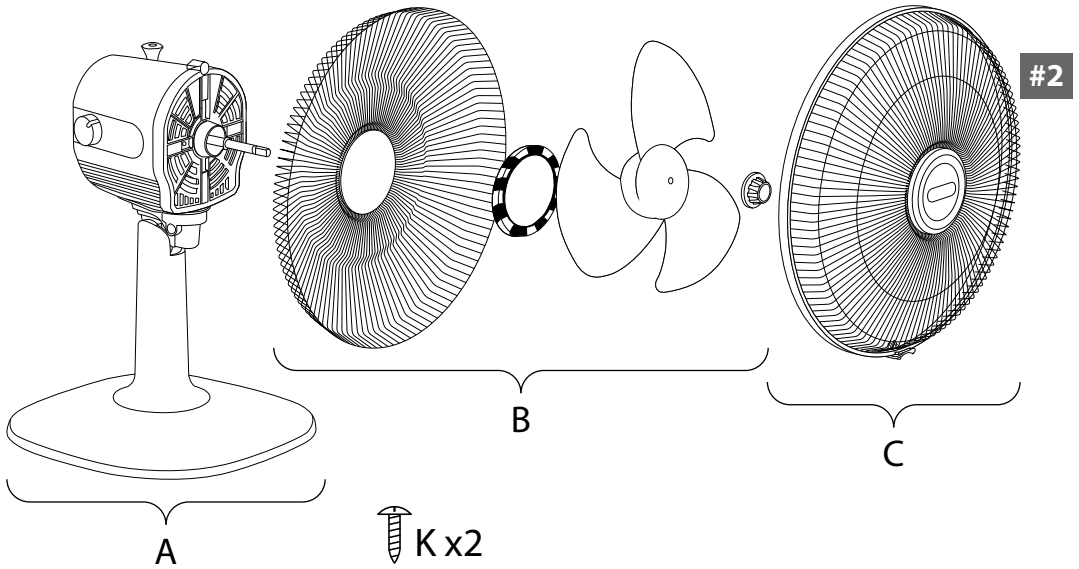
#1



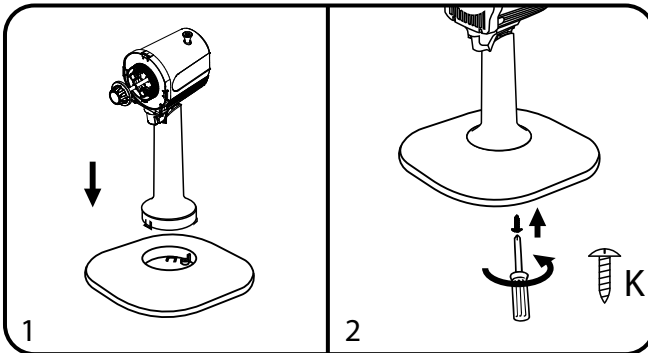


ESSENTIAL+

VU233xxx / VF233xxx



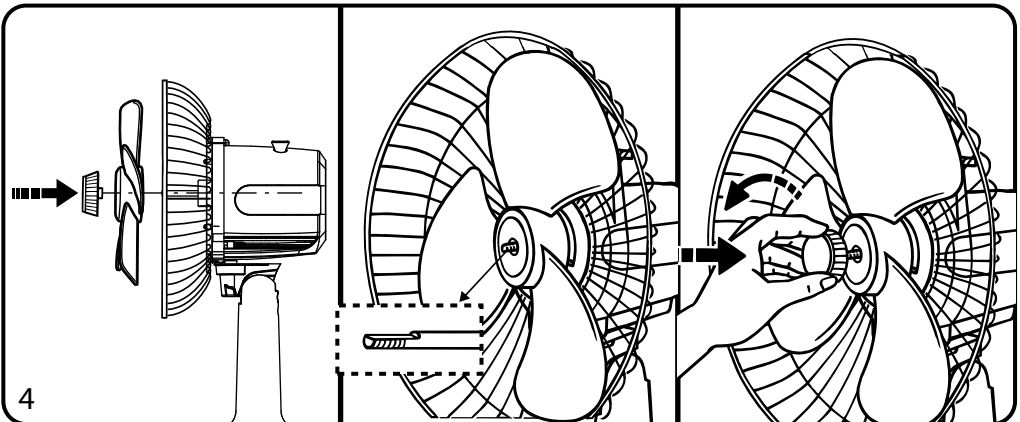
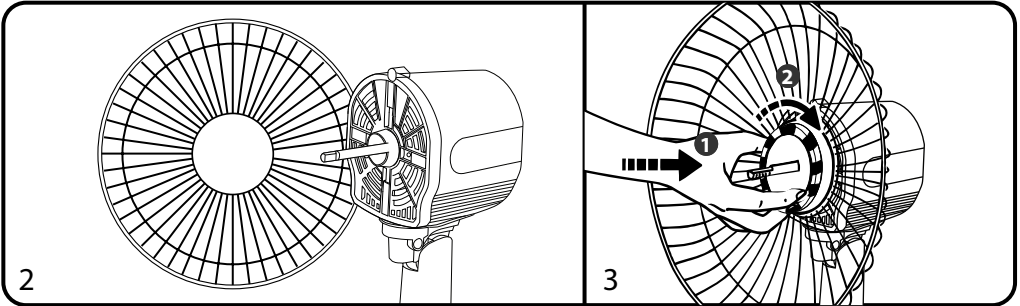
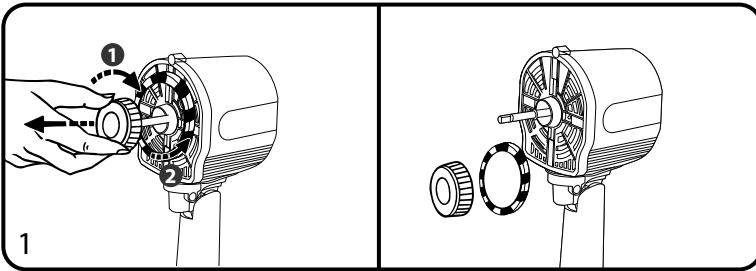
A



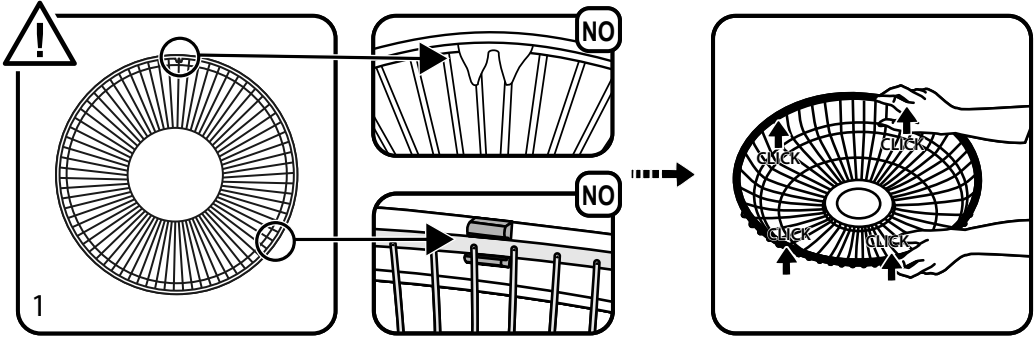


B

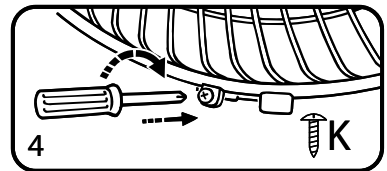
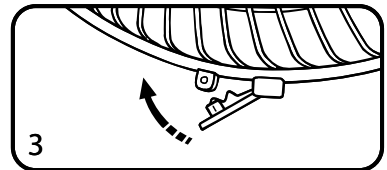
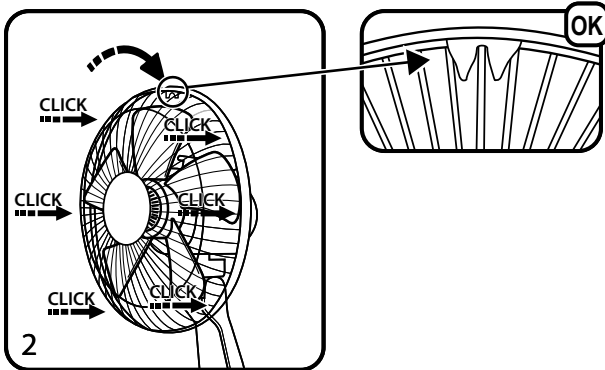
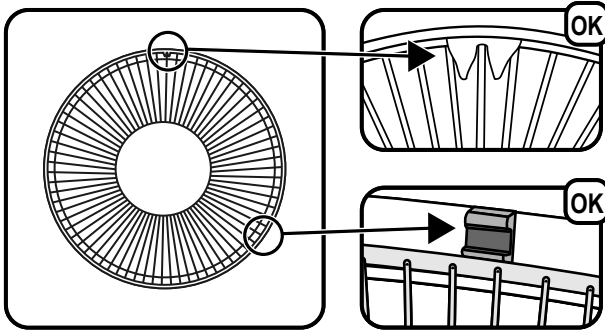
#2

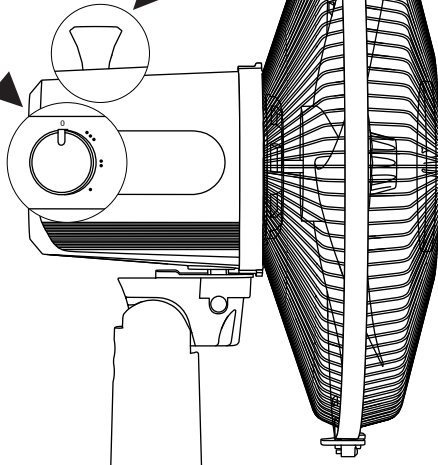
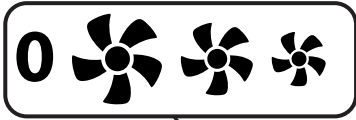
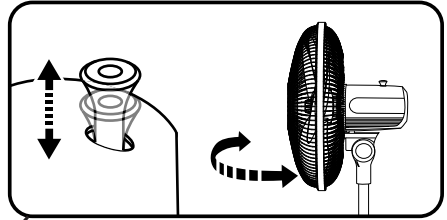
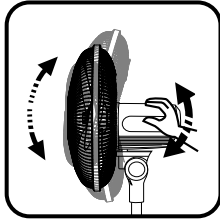
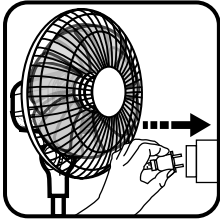


C

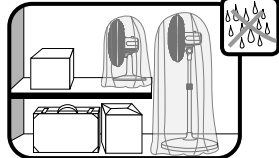
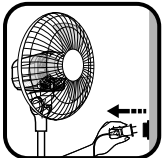
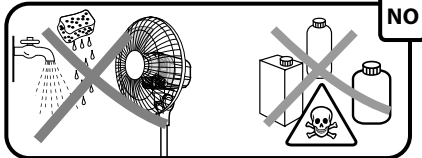
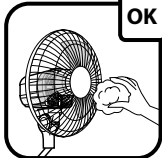
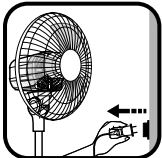


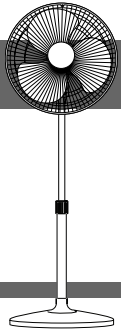
#2





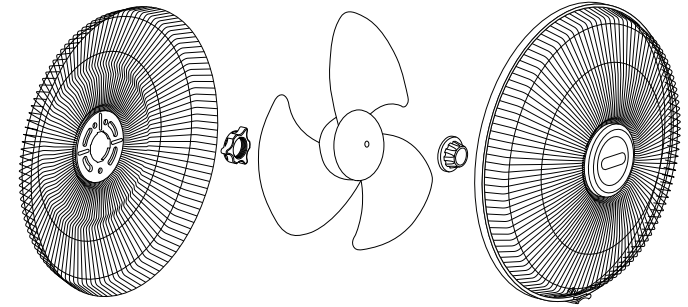
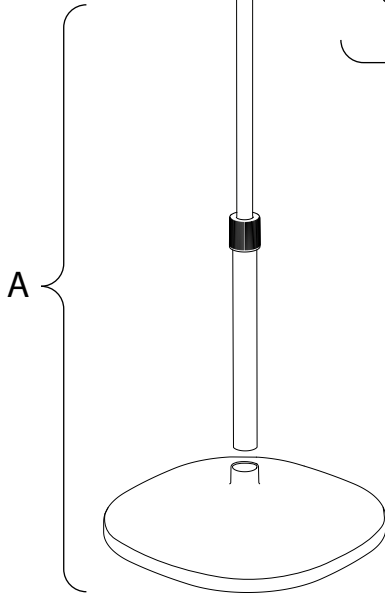
#2





ESSENTIAL+

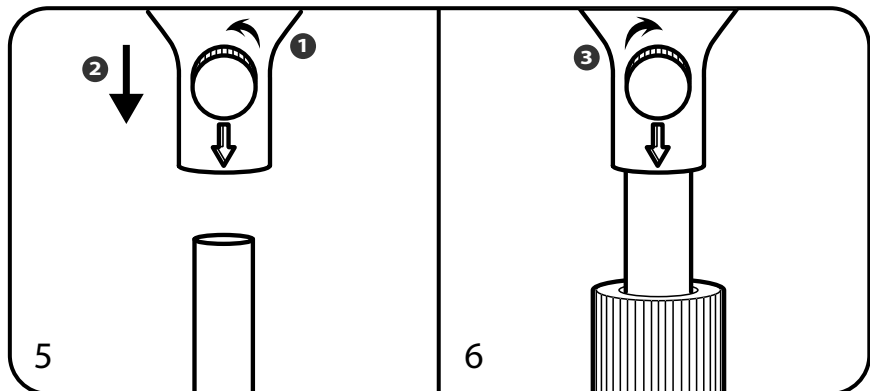
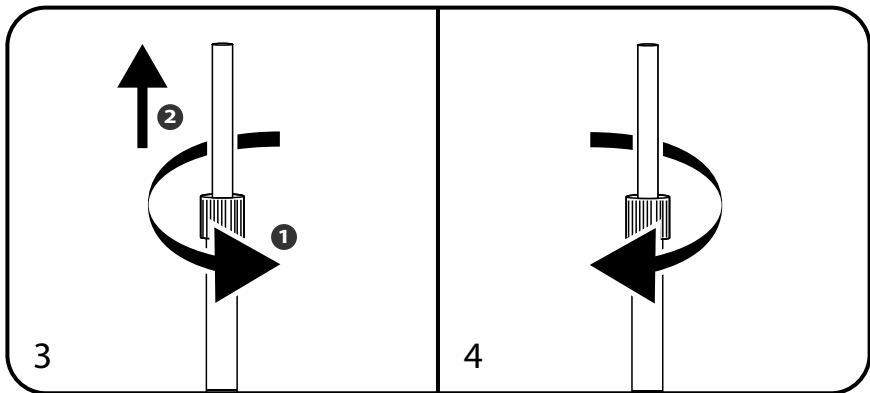
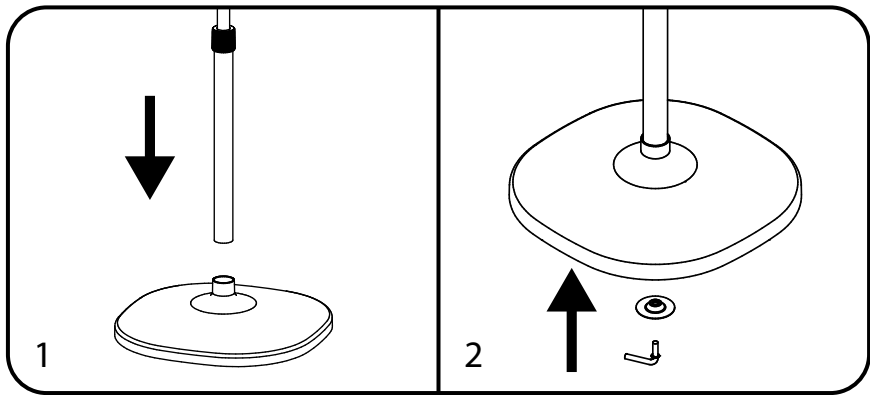
VU441xxx / VF441xxx



#3



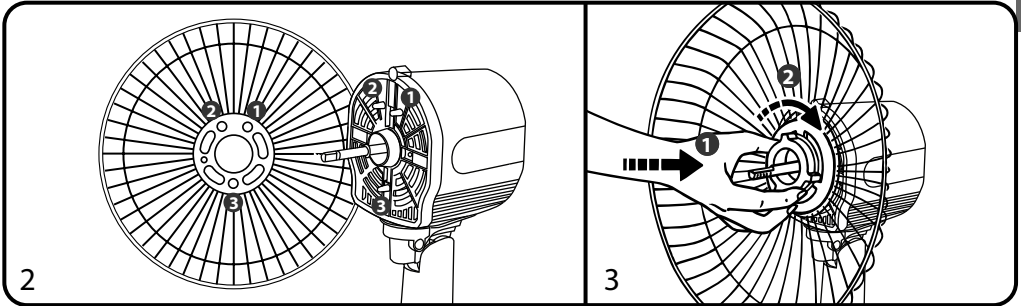
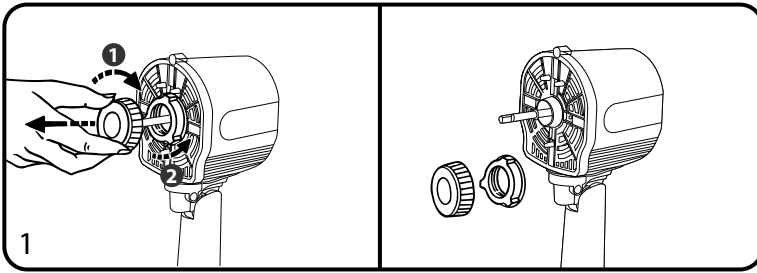
A



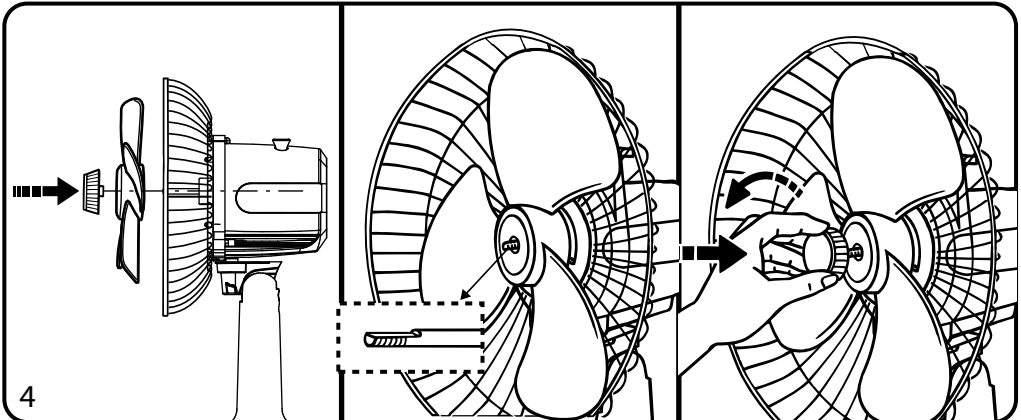
#3



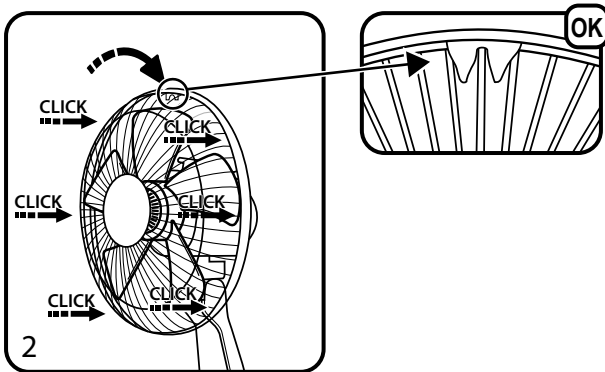
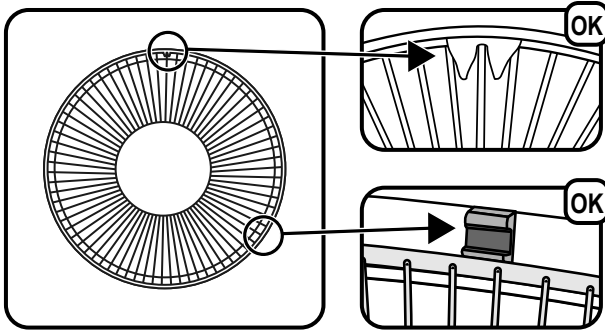
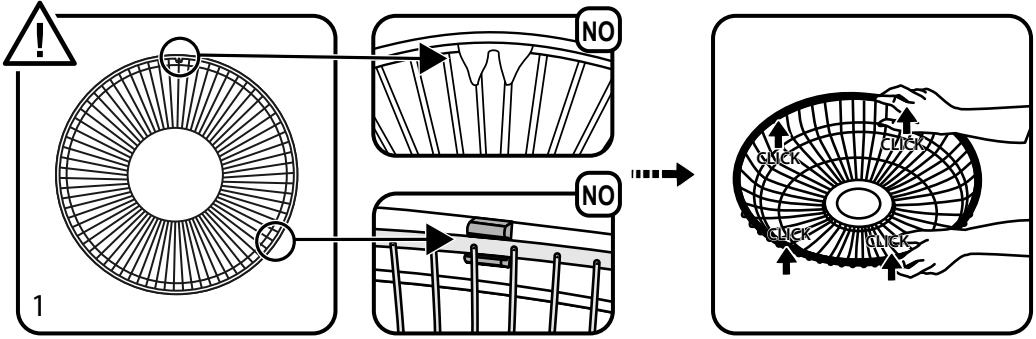
B



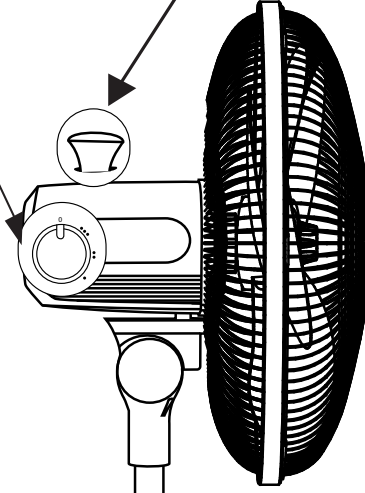
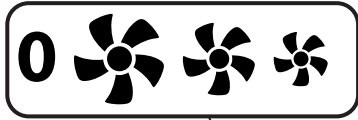
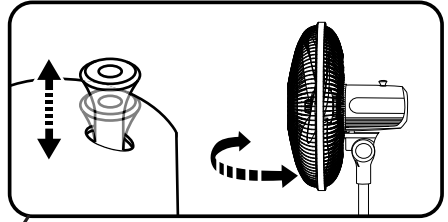
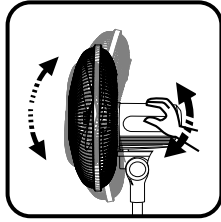
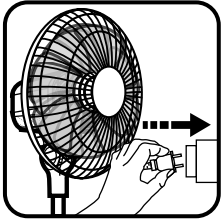
#3



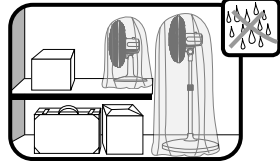
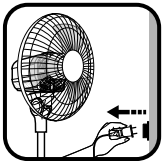
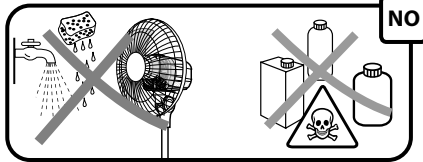
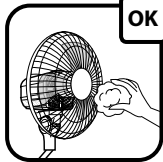
C



#3



#3



FR Veuillez lire attentivement le livret "Consignes de sécurité et d'utilisation" avant la première utilisation / EN Please read carefully the "Safety and use instructions" booklet before first use / DE Lesen Sie vor dem erstmaligen Gebrauch aufmerksam die Broschüre „Sicherheits- und Bedienungshinweise“ durch. / NL Gelieve vóór het eerste gebruik aandachtig het boekje met de veiligheids- en gebruiksvorschriften door te nemen / ES Lea detenidamente el libro «Instrucciones de seguridad y de uso» antes de utilizar el aparato por primera vez / PT Leia atentamente o manual «Instruções de segurança e utilização» antes da primeira utilização / IT Leggere con attenzione il libretto "Norme di sicurezza e d'uso" al primo utilizzo / DA Læs hæftet "Sikkerheds- og brugsanvisning" grundigt igennem inden den første ibrugtagning. / NO Les nøye heftet "Råd om sikkerhet og bruk" før første gangs bruk / SV Var god läs häftet "Säkerhets- och användningsinstruktioner" innan den första användningen. / FI Lue turvallisuus- ja käyttöohjevihko huolellisesti ennen ensimäistä käyttökertaa. / TR İlk kullanımdan önce "Güvenlik ve kullanım talimatları" kitapçığını dikkatlice okuyun / EL Διαβάστε προσεκτικά το εγχειρίδιο «Οδηγίες ασφαλείας και χρήσης» πριν από την πρώτη χρήση / PL Przed pierwszym użyciem proszę uważnie przeczytać broszurę „Zalecenia dotyczące bezpieczeństwa i użytkowania” / CS Před prvním použitím si, prosím, pečlivě prostudujte „Bezpečnostní pokyny pro použití” / SK Pred prvým použitím si pozorne prečítajte „Bezpečnostné odporúčania a použitie”. / HU Az első használat előtt figyelmesen olvassa el a „Biztonsági előírások és használati útmutató” című fejezetet / SL Pred prvo uporabo natančno preberite »Navodila za varno uporabo« / RU Перед первым использованием внимательно прочитайте инструкцию «Меры безопасности и правила использования». / UK Перед першим використанням уважно прочитайте посібник «Правила техніки безпеки та рекомендації щодо використання» / HR Molimo da prije prve uporabe pažljivo pročitate priručnik „Sigurnosne upute” / RO Înainte de prima utilizare, citiți cu atenție manualul „Instrucțiunile de siguranță și de utilizare” / ET Palun lugege enne esimest korda kasutamist hoolikalt ohutus- ja kasutusjuhendit / LT Atidžiai perskaitykite knygelę „Saugos ir naudojimo reikalavimai” prieš naudodami įrenginį pirmą kartą / LV Pirms izmantojat ierici pirmoreiz, lūdzu rūpīgi izlasiet brošūru "Norādījumi par drošību un lietošanu" / BG Моля, прочетете внимателно книжката "Препоръки за безопасност и употреба" преди първоначална употреба / SR Molimo vas da pročitate knjžicu «Sigurnost i korišćenje» pre prve upotrebe / BS Molimo vas da pročitate knjžicu «Sigurnost i upotreba» prije prve upotrebe / HK 於首次使用前，請詳閱安全使用手冊。 / MS Sila baca dengan teliti buku kecil "Arahan keselamatan dan penggunaan" sebelum digunakan buat pertama kali. / VI Đọc cẩn thận cẩm nang "Hướng dẫn về an toàn và cách sử dụng" trước khi dùng. /

FA لطفاً قبل از اولین استفاده به دقت دفترچه "توصیه های ایمنی و طرز استفاده" را مطالعه فرمایید. /

AR يرجى قراءة كتيب "إرشادات السلامة والاستخدام" جيداً قبل الاستخدام لأول مرة. /

TH กรุณาอ่านคู่มือ "คู่มือการใช้งานเพื่อความปลอดภัย" ก่อนการใช้งานครั้งแรก

FR Pour plus d'informations / EN For more information / DE Weitere Informationen / NL Voor meer informatie / ES Para más información / PT Para mais informações / IT Per ulteriori informazioni / DA Yderligere informationer / NO For ytterligere informasjon / SV För mer information / FI Lisätietoja / TR Daha fazla bilgi için / EL Για περισσότερες πληροφορίες / PL Więcej informacji można znaleźć / CS Více informací naleznete zde / SK Pre viac informácií / HU További információk / SL Več informacij / RU Для получения дополнительной информации / UK Для отримання докладніших відомостей / HR Za više informacija / RO Pentru informații suplimentare / ET Lisateave / LT Norėdami daugiau informacijos / LV Vairāk informācijas / BG За повече информация / SR za više informacija / BS za dodatne informacije / HK 想了解更多資訊 / MS Untuk mendapatkan maklumat lanjut / VI Thông tin chi tiết / FA برای اطلاعات بیشتر / AR لمزيد من المعلومات / TH หากต้องการข้อมูลเพิ่มเติม

Safety instructions	EN
Consignes de sécurité	FR
Instruções de segurança	PT
Advertencias de seguridad	ES
Правила техники безопасности	RU
Przepisy bezpieczeństwa	PL
Ohutuseeskirjad	ET
Saugos patarimai	LT
Drošības norādījumi	LV
Arahan keselamatan	MS
คู่มือการใช้งานเพื่อความปลอดภัย	TH
Hướng dẫn an toàn	VI
安全指引	ZH
إرشادات للسلامة	AR
دستور العمل های ایمنی	FA

VF225, VU23, VF23, VU44, VF44

EN Please read the instruction manual and safety instructions carefully before using the appliance and keep the instruction manual for reference. For your safety, this appliance complies with all applicable standards and regulations (Low Voltage, Electromagnetic Compatibility, Environmental directives, etc.).

SAFETY INSTRUCTIONS

- Before use, always check that the appliance, plug and power cord are in good condition
- The appliance must be used under normal operating conditions as defined in these instructions.
- Never allow water to get into the appliance.
- Do not touch the appliance with wet hands.
- Never insert objects into the appliance (e.g. needles...).
- Children should be supervised to ensure they do not put their fingers through the safety grids.
- If the supply cord is damaged, it must be replaced by the manufacturer, its service agent or similarly qualified persons in order to avoid a hazard.
- Your appliance must be unplugged before any maintenance.
- For maintenance and adjustment operations, please refer to the user guide supplied with the manual.

For countries subject to European regulations (CE) :

- This appliance can be used by children aged from 8 years and above and persons with reduced physical, sensory or mental capabilities or lack of experience and knowledge if they have been given supervision or instruction concerning use of the appliance in a safe way and understand the hazards involved.
- Children shall not play with appliance.
- Cleaning and user maintenance shall not be made by children without supervision.

APPLIANCE(S) WITH REMOTE CONTROL (VU/VF444X)

- The remote control uses 1 x 3 V button cell (CR2025).
- Batteries are to be inserted with the correct polarity as shown in the battery compartment.
- The battery terminals must not be short-circuited.
- Keep away from fire.
- **IMPORTANT:** you are advised to switch off and unplug the appliance when not in use. When storing the appliance for a longer period of time, please remove the batteries from the remote control.
- Put the appliance in standby mode and unplug the appliance from the mains prior to replacing the battery.
- Follow the battery manufacturer's instructions when installing new batteries.
- Please find more information in the User Guide document to activate the battery.

For other countries :

- This appliance is not intended for use by persons (including children) with reduced physical, sensory or mental capabilities, or lack of experience and knowledge, unless they have been given supervision or instruction concerning use of the appliance by a person responsible for their safety. Children should be supervised to ensure that they do not play with the appliance.

RECOMMENDATIONS

- The electrical facilities of the room, as well as the installation and use of the appliance must comply with the standards in force in your country.
- Do not use your appliance near inflammable objects or products. In general, you should always place the appliance at least 50 cm away from any object (walls, curtains, aerosols, etc.).
- Do not pull on the power cord or the appliance, even when unplugging it from a wall socket.
- This appliance is designed for indoor domestic household use only. In case of professional use, inappropriate use or failure to comply with the instructions, the manufacturer accepts no responsibility and the guarantee does not apply.
- Always unroll the power cord completely before use.
- Do not use the appliance in a dusty room or a location where there is a risk of fire.
- This appliance must not be used in a humid environment.
- **The guarantee will be invalidated if damage occurs due to incorrect use.**

FOR FANS EQUIPPED WITH AN ANTI-MOSQUITO SYSTEM (VU/VF442X):

- Never handle the system while in operation.
- Certain parts of the anti-mosquito system can reach high temperatures so before any handling, it is recommended to stop and disconnect the appliance and allow the anti-mosquito system to cool down.
- Use only commercially available flask-type refills compatible with the electric diffusers.
- It is essential to observe the recommendations for the use of refills defined by the manufacturer (certain products used by manufacturers are harmful for the environment).
- The use of other substances may cause toxic hazards or fire risks.
- Do not operate the anti-mosquito system without refills.
- Do not move the fan with a refill present inside the system.

FIRST USE

Before first use, ensure that the voltage, frequency and power of your appliance are suitable for your electrical supply.

Your appliance can function using an unearthed plug. It is a class II (double insulation ) .

Before switching on your appliance, ensure that :

- the appliance is completely assembled as described in the safety instructions,
- the appliance is placed on a stable, horizontal surface,
- the appliance is positioned in accordance with the instructions given in this manual.

DO NOT ATTEMPT TO FORCE OSCILLATION MANUALLY.

• APPLIANCE(S) WITH REMOTE CONTROL (VU/VF444X):

- The remote control uses 1 x 3V button cell CR2025 which is included.
- At the first use, take the small plastic strap out of the batteries location at the bottom of the appliance.
- To change the remote's battery, remove it from its compartment then place the new one making sure that you put it in with the positive and negative ends the right way round as shown in the battery compartment.

When you use the appliance for the first time, it may temporarily release a faint odour and smoke (this is perfectly normal for new appliances: it will disappear after a few minutes).

IMPORTANT : You are advised to unplug the appliance when not in use.

IN CASE OF ANY PROBLEM

Do not disassemble the appliance yourself. A poorly repaired appliance may be dangerous for the user.

Do not use the appliance and contact an Approved Service Centre if :

- your appliance has been dropped;
- your appliance or its power cord are damaged;
- your appliance no longer functions properly.

You can find a list of Approved Service Centres on the ROWENTA and TEFAL international warranty cards.

HELP PROTECT THE ENVIRONMENT!



① Your appliance contains many materials which can be recovered or recycled.

② Take it to a collection point or an approved service centre for processing.

If this appliance uses batteries: help us look after the environment, by not throwing away your used batteries. Instead, bring them to anyone of the special battery collection points. Do not throw them away with your household waste.

These instructions can also be found on our internet site, at www.rowenta.com and www.tefal.com

Lisez attentivement le mode d'emploi ainsi que les consignes de sécurité avant toute utilisation et conservez ce mode d'emploi. Pour votre sécurité, cet appareil est conforme aux normes et réglementations applicables (Directives basse tension, Compatibilité électromagnétique, Environnement...).

CONSEILS DE SECURITE REGLEMENTAIRES

- Avant chaque utilisation, vérifier le bon état général de l'appareil, de la prise et du cordon.
- L'appareil doit être utilisé dans les conditions normales d'utilisation comme définies dans cette notice.
- Ne jamais laisser l'eau s'introduire dans l'appareil.
- Ne pas toucher l'appareil avec les mains humides.
- Ne jamais introduire d'objet à l'intérieur de l'appareil (ex : aiguilles...).
- Il convient de surveiller les enfants pour s'assurer qu'ils ne passent leurs doigts au travers des grilles de protection.
- Si le câble d'alimentation est endommagé, il doit être remplacé par le fabricant, son service après-vente ou une personne de qualification similaire afin d'éviter un danger.
- Votre appareil doit être débranché avant toute opération d'entretien.
- Pour les opérations de maintenance et de réglage, se reporter au guide de l'utilisateur livré avec l'appareil.

Pour les pays soumis aux réglementations Européennes (CE) :

- Cet appareil peut être utilisé par des enfants âgés d'au moins 8 ans et par des personnes ayant des capacités physiques, sensorielles ou mentales réduites ou dénuées d'expérience ou de connaissance, s'ils (si elles) sont correctement surveillé(e)s ou si des instructions relatives à l'utilisation de l'appareil en toute sécurité leur ont été données et si les risques encourus ont été appréhendés.
- Les enfants ne doivent pas jouer avec l'appareil.
- Le nettoyage et l'entretien par l'utilisateur ne doivent pas être effectués par des enfants sans surveillance.

APPAREIL(S) AVEC TÉLÉCOMMANDE (VU/VF444X):

- La télécommande fonctionne avec une pile cellulaire de type 3 V (CR2025).
- Les piles doivent être insérées en respectant le sens des polarités indiqué dans le compartiment des piles.

- Les bornes d'alimentation ne doivent pas être court-circuitées.
- Conserver loin du feu.
- **IMPORTANT:** il est conseillé d'éteindre et de débrancher l'appareil lorsqu'il n'est pas utilisé. Lorsque vous rangez l'appareil pendant une période prolongée, veuillez retirer les piles de la télécommande.
- l'appareil en mode veille et débrancher l'appareil de l'alimentation secteur avant de remplacer la batterie.
- Suivre les consignes du fabricant de la pile lors de l'installation de nouvelles piles.
- Veuillez trouver plus d'informations dans le document Guide utilisateur pour activer la pile.

Pour les autres pays :

- Cet appareil n'est pas prévu pour être utilisé par des personnes (y compris les enfants) dont les capacités physiques, sensorielles ou mentales sont réduites, ou des personnes dénuées d'expérience ou de connaissance, sauf si elles ont pu bénéficier, par l'intermédiaire d'une personne responsable de leur sécurité, d'une surveillance ou d'instructions préalables concernant l'utilisation de l'appareil. Il convient de surveiller les enfants pour s'assurer qu'ils ne jouent pas avec l'appareil.

RECOMMANDATIONS


- L'installation électrique de la pièce, l'installation de l'appareil et son utilisation doivent être conformes aux normes en vigueur dans votre pays.
- Ne pas utiliser votre appareil à proximité d'objets et de produits inflammables et d'une façon générale, respecter une distance minimum de 50cm entre votre appareil et tout objet (murs, rideaux, aérosol, etc...).
- Ne pas tirer le câble d'alimentation ou l'appareil, même pour débrancher la prise de courant du socle mural.
- Cet appareil est destiné à un usage domestique uniquement. En cas d'utilisation professionnelle, non appropriée ou non conforme aux instructions, le fabricant décline toute responsabilité et la garantie sera annulée.
- Déroulez entièrement le cordon avant chaque utilisation.
- Ne faites pas fonctionner votre appareil dans un local empoussiéré ou un local présentant des risques d'incendie.
- Cet appareil ne doit pas être utilisé dans un local humide.
- **La garantie sera annulée en cas d'éventuels dommages résultant d'une mauvaise utilisation.**

POUR LES VENTILATEURS EQUIPES D'UN SYSTEME ANTI-MOUSTIQUE (VU/VF442X):

- Ne jamais manipuler le système en fonctionnement.
- Certaines parties du système anti-moustique pouvant atteindre des températures élevées, il est recommandé avant toute manipulation, d'arrêter et débrancher l'appareil et de laisser refroidir le système anti-moustique.
- Utiliser uniquement des recharges type fioles vendues dans le commerce et compatibles avec les diffuseurs électriques.
- Respecter impérativement les recommandations d'utilisation des recharges définies par le fabricant (certains produits utilisés par les fabricants sont nuisibles pour l'environnement).
- L'utilisation d'autres substances peut entraîner des risques toxiques ou des risques de feu.
- Ne pas faire fonctionner le système anti-moustique sans recharge.
- Ne pas déplacer le ventilateur avec une recharge présente à l'intérieur du système.

MISE EN FONCTIONNEMENT

Avant la première utilisation, vérifiez que tension, fréquence et puissance de votre appareil correspondent bien à votre installation électrique.

Votre appareil peut fonctionner avec une prise de courant sans terre . C'est un appareil de classe II (double isolation électrique ).

Assurez-vous avant toute mise en marche de votre appareil que :

- l'appareil soit intégralement assemblé comme l'indiquent les consignes de sécurité,
- l'appareil soit placé sur un support horizontal et stable,
- le positionnement de l'appareil décrit dans cette notice soit respecté.

NE PAS FORCER L'OSCILLATION A LA MAIN.

• **APPAREIL(S) AVEC TÉLÉCOMMANDE (VU/VF444X):**

- La télécommande utilise 1 pile bouton CR2025 3V incluse.
- Lors de la première utilisation, retirez la languette en plastique de l'emplacement de la pile.
- Pour changer la pile, retirez-la de son compartiment, puis placez en une nouvelle en vous assurant de bien insérer les pôles positif et négatif dans le bon sens, comme indiqué dans son compartiment.

Lors de la première utilisation, il peut se dégager momentanément une légère odeur et de la fumée (phénomènes classiques sur tous les appareils neufs : ils disparaîtront après quelques minutes).

IMPORTANT : Si vous n'utilisez pas votre appareil, il est conseillé de l'arrêter et de le débrancher.

EN CAS DE PROBLEME

Ne démontez jamais votre appareil vous-même. Un appareil mal réparé peut présenter des risques pour l'utilisateur.

N'utilisez pas votre appareil et contactez un Centre Service Agréé si :

- votre appareil est tombé,
- votre appareil ou son cordon d'alimentation est endommagé,
- votre appareil ne fonctionne pas normalement.

Vous pouvez trouver la liste des Centres Services Agréés sur la carte de garantie internationale ROWENTA et TEFAL.

PARTICIPONS A LA PROTECTION DE L'ENVIRONNEMENT !



① Votre appareil contient de nombreux matériaux valorisables ou recyclables.

➔ Confiez celui-ci dans un point de collecte ou à défaut dans un centre service agréé pour que son traitement soit effectué.

■ Si votre appareil utilise des piles: pour le respect de l'environnement, ne pas jeter les piles usagées mais apportez-les à l'un des points de collecte prévus à cet effet. Ne pas les jeter avec les ordures ménagères.

Ces instructions sont également disponibles sur nos sites internet www.rowenta.com et www.tefal.com.

Leia atentamente o manual de instruções e os conselhos de segurança antes da primeira utilização do aparelho e guarde este manual para futuras consultas. Para sua segurança, este aparelho está em conformidade com as normas e regulamentos aplicáveis (Diretivas de Baixa Tensão, Compatibilidade Eletromagnética, Ambiente, etc.).

CONSELHOS DE SEGURANÇA REGULAMENTARES

- Antes de cada utilização, certifique-se de que o aparelho, a tomada e o cabo de alimentação se encontram em bom estado.
 - O aparelho deve ser utilizado nas condições normais de utilização definidas neste manual.
 - Não deixe penetrar água no aparelho.
 - Não toque no aparelho com as mãos húmidas.
 - Não introduza qualquer tipo de objeto no interior do aparelho (p. ex.: agulhas, etc.).
 - É importante vigiar as crianças para garantir que não tocam nas grelhas de proteção.
 - Se o cabo de alimentação se encontrar de alguma forma danificado, deve ser substituído pelo fabricante, por um Serviço de Assistência Técnica autorizado ou por um técnico qualificado, por forma a evitar qualquer situação de perigo para o utilizador.
 - O aparelho deve ser desligado antes de proceder a qualquer operação de manutenção.
 - Para saber mais sobre as operações de manutenção e de limpeza, consulte o guia do utilizador que acompanha o aparelho.
- Para países sujeitos aos regulamentos europeus (CE) :
- Este aparelho pode ser utilizado por crianças com mais de 8 anos e por pessoas com capacidades físicas, sensoriais ou mentais reduzidas, ou sem experiência ou conhecimentos, se forem devidamente supervisionadas ou se tiverem recebido instruções relativamente à utilização segura do aparelho e se os possíveis riscos tiverem sido assimilados.
 - As crianças não devem utilizar o aparelho como um brinquedo.
 - A limpeza e a manutenção por parte do utilizador não devem ser realizadas por crianças sem supervisão.

ALIMENTAÇÃO ELÉTRICA DO COMANDO (VU/VF444X):

- O comando funciona com uma pilha tipo botão 1 x 3 V (CR2025).
- As pilhas devem ser inseridas com a polaridade correta, conforme indicado no compartimento das pilhas.
- Os terminais da pilha não devem estar em curto-circuito.
- Mantenha o aparelho afastado do fogo.
- **IMPORTANTE:** é aconselhável desligar o aparelho da tomada elétrica quando não estiver a ser utilizado. Quando guardar o aparelho durante um longo período de tempo, retire as pilhas do comando
- Coloque o dispositivo em modo de poupança de energia e desligue-o da tomada elétrica antes de substituir as pilhas.
- Siga as instruções do fabricante de pilhas quando instalar pilhas novas.
- Encontrará mais informações no Manual do Utilizador para ativar a bateria.

Para outros países:

- Este aparelho não foi concebido para ser utilizado por pessoas (incluindo crianças) cujas capacidades físicas, sensoriais ou mentais se encontram reduzidas, ou por pessoas com falta de experiência ou conhecimento, a não ser que tenham sido devidamente acompanhadas e instruídas sobre a correta utilização do aparelho, pela pessoa responsável pela sua segurança. É importante vigiar as crianças por forma a garantir que as mesmas não bricam com o aparelho.

RECOMENDAÇÕES


- A instalação elétrica da área, a instalação do aparelho e respetiva utilização devem estar em conformidade com as normas em vigor no seu país.
- Não utilize o aparelho perto de objetos e produtos inflamáveis, e, de um modo geral, respeite a distância mínima de 50 cm entre o aparelho e outros objetos (paredes, cortinados, nebulizadores, etc.).
- Não puxe pelo cabo de alimentação nem pelo aparelho, mesmo quando pretende desligar a ficha da tomada.
- Este produto destina-se exclusivamente a utilização doméstica. Em caso de utilização profissional, inadequada ou não conforme às instruções, o fabricante declina qualquer responsabilidade e a garantia será anulada.
- Desenrole totalmente o cabo de alimentação antes de cada utilização.
- Não ligue o aparelho num local empoeirado ou que apresente riscos de incêndio.
- Este aparelho não deve ser utilizado num local húmido.
- **Em caso de eventuais danos resultantes de utilização incorreta, a garantia será anulada.**

PARA VENTONHAS EQUIPADAS COM UM SISTEMA ANTI-MOSQUITOS (VU/VF442X):

- Nunca manuseie o sistema durante o funcionamento.
- Algumas partes do sistema anti-mosquitos podem atingir temperaturas elevadas. Recomendamos, antes de qualquer manuseamento, que pare e desligue o aparelho da corrente e que deixe arrefecer o sistema anti-mosquitos.
- Utilize apenas recargas de frasco disponíveis comercialmente e compatíveis com os difusores elétricos.
- Respeite obrigatoriamente as recomendações de utilização das recargas definidas pelo fabricante (alguns produtos utilizados pelos fabricantes são nocivos para o ambiente).
- A utilização de outras substâncias pode dar origem a riscos tóxicos ou riscos de incêndio.
- Não ligue o sistema anti-mosquitos sem a recarga.
- Não desloque a ventoinha com uma recarga existente no interior do sistema.

COLOCAÇÃO EM FUNCIONAMENTO

Antes da primeira utilização, verifique se a tensão, a frequência e a potência do aparelho correspondem às da sua instalação elétrica.

O aparelho pode funcionar com uma tomada elétrica sem ligação à terra. Trata-se de um aparelho de classe II/ (duplo isolamento elétrico .

PT

Antes de colocar o aparelho em funcionamento, certifique-se de que:

- o aparelho está corretamente montado, tal como indicado nos conselhos de segurança,
- o aparelho se encontra sobre um suporte horizontal e estável,
- o posicionamento do aparelho descrito nas instruções é respeitado.

NÃO FORCE A OSCILAÇÃO COM A MÃO.

ALIMENTAÇÃO ELÉTRICA DO COMANDO (VU/VF444X):

- O comando funciona com uma pilha CR2025 do tipo botão de 3V, que está incluída.
- Aquando da primeira utilização, retire a pequena alça de plástico do compartimento das pilhas no fundo do aparelho.
- Para substituir a pilha do comando, retire-a do compartimento e coloque uma nova, certificando-se de que segue a posição correta das extremidades positiva e negativa, conforme apresentado no compartimento da pilha.

Aquando da primeira utilização, pode ocorrer momentaneamente uma ligeira libertação de odor e fumo (fenómenos clássicos em todos os aparelhos novos: desaparecerão ao fim de alguns minutos).

IMPORTANTE: Se não está a utilizar o aparelho, é aconselhável desligá-lo e retirar a ficha da tomada.

EM CASO DE PROBLEMAS

Nunca desmonte o aparelho pelos seus próprios meios. Um aparelho mal reparado pode representar um risco para o utilizador.

Não utilize o aparelho e contacte o Centro de Assistência Técnica autorizado nos seguintes casos:

- o aparelho sofreu uma queda;
- o aparelho ou o cabo de alimentação está danificado;
- o aparelho não está a funcionar normalmente.

Pode encontrar uma lista dos Serviços de Assistência Técnica autorizados no folheto de garantia internacional TEFAL / ROWENTA.

PROTEÇÃO DO AMBIENTE EM PRIMEIRO LUGAR!



① O aparelho contém vários materiais que podem ser recuperados ou reciclados.

➡ Entregue-o num ponto de recolha para possibilitar o seu tratamento.

Se o seu aparelho utiliza pilhas: ajude-nos a respeitar o meio ambiente, não eliminando as pilhas usadas. Em alternativa, entregue-as num dos pontos de recolha próprios. Não as elimine juntamente com o lixo doméstico.

Estas instruções estão também disponíveis no nosso site em www.tefal.pt / www.rowenta.pt.

Lea atentamente las instrucciones de uso y las recomendaciones de seguridad antes de utilizar este aparato y conserve estas instrucciones.

Por su seguridad, este aparato cumple las normas y reglamentaciones aplicables (Directivas de baja tensión, Compatibilidad electromagnética, Medio ambiente, etc.).

ES

CONSEJOS DE SEGURIDAD REGLAMENTARIOS

- Antes de cada utilización, compruebe que el aparato, la toma y el cable se encuentren de forma general en buen estado.
- El aparato debe utilizarse en las condiciones normales de uso que se indican en estas instrucciones.
- No permita que entre agua en el aparato.
- No toque el aparato con las manos húmedas.
- No introduzca nunca objetos dentro del aparato (p. ej.: agujas).
- Se recomienda vigilar a los niños para asegurarse de que no meten los dedos por las rejillas de protección.
- Si el cable de alimentación está dañado, debe ser reemplazado por el fabricante, su servicio de posventa o por personal cualificado a fin de evitar cualquier peligro.
- Su aparato debe estar desenchufado antes de efectuar cualquier operación de mantenimiento.
- Para las operaciones de ajuste y mantenimiento, consulte la guía de usuario suministrada con el aparato.

Para los países sujetos a las normativas europeas (CE) :

- Este aparato pueden utilizarlo niños de más de 8 años y personas con capacidades físicas, sensoriales o mentales reducidas, así como personas sin experiencia ni conocimientos siempre que se encuentren bajo la supervisión adecuada o hayan recibido instrucciones relativas a una utilización segura del aparato y hayan comprendido los riesgos que conlleva su manipulación.
- Los niños no han de jugar con el aparato.
- La limpieza y el mantenimiento que debe realizar el usuario no deben efectuarlos niños si no están bajo supervisión.

ALIMENTACIÓN DEL MANDO A DISTANCIA (VU/VF444X):

- El mando a distancia utiliza 1 pila de botón de 3 V (CR2025).
- Las pilas deberán instalarse con la polaridad correcta según se muestra en el compartimento de las pilas.
- No deberán cortocircuitarse los terminales de la pila.

ES

- Mantenga lejos del fuego.
- **IMPORTANTE:** es recomendable que apague y desenchufe el aparato cuando no piense utilizarlo. Cuando almacene el aparato durante un período de tiempo prolongado, retire las pilas del mando a distancia.

- Coloque el dispositivo en el modo en espera y desenchúfelo de la toma de corriente antes de cambiar la pila.
- Siga las instrucciones del fabricante de las pilas cuando instale pilas nuevas.
- Podrá encontrar más información en el documento de la Guía del usuario para activar la pila.

En otros países:

- Este aparato no está diseñado para ser utilizado por personas (incluidos los niños) cuyas capacidades físicas, sensoriales o mentales sean reducidas, o por personas carentes de experiencia o de conocimiento, salvo si éstas han contado por medio de una persona responsable de su seguridad, con una vigilancia o con instrucciones previas relativas al uso del aparato. Se recomienda vigilar a los niños para asegurarse de que no juegan con el aparato.

RECOMENDACIONES


- La instalación eléctrica de la habitación, así como la instalación y el uso del aparato deben estar en conformidad con la normativa en vigor de su país.
- No utilice el aparato cerca de objetos y productos inflamables. En general, debe respetarse siempre una distancia mínima de 50 cm entre el aparato y otros objetos (paredes, cortinas, aerosoles, etc.).
- No tire del cable de alimentación o del aparato, ni siquiera para desenchufarlo de la toma de corriente de la pared.
- Este aparato está destinado exclusivamente a uso doméstico. En caso de uso profesional, no apropiado o no conforme con las instrucciones, el fabricante se exime de cualquier responsabilidad y la garantía será anulada.
- Desenrosque por completo el cable antes de cada utilización.
- No ponga en funcionamiento el aparato en un local en el que haya demasiado polvo o que presente riesgos de incendio.
- Este aparato no debe usarse en un sitio húmedo.
- **La garantía se anulará en caso de daños ocasionales que resulten de una utilización incorrecta.**

PARA VENTILADORES EQUIPADOS CON UN SISTEMA ANTIMOSQUITOS (VU/VF442X):

- Jamás manipule el sistema cuando esté en funcionamiento.
- Determinadas partes del sistema antimosquitos pueden alcanzar temperaturas elevadas. Antes de cualquier manipulación, se recomienda apagar y desenchufar el aparato y dejar que el sistema antimosquitos se enfríe.
- Utilice solamente recambios tipo frasco los cuales se venden en comercios y son compatibles con los difusores eléctricos.
- Respete siempre las recomendaciones de uso descritas por el fabricante de los recambios (algunos productos utilizados por el fabricante son perjudiciales para el medioambiente).
- El uso de otras sustancias puede resultar tóxico o dar lugar a incendios.
- No haga funcionar el sistema antimosquitos sin el recambio.
- No mueva el ventilador cuando haya un recambio en el interior del sistema.

PUESTA EN MARCHA

Antes de utilizar el aparato por primera vez, compruebe que la corriente eléctrica, la frecuencia y la potencia del aparato corresponden a su instalación eléctrica.

Su aparato puede funcionar con un enchufe sin toma de tierra. Es un aparato de clase II/(doble aislamiento eléctrico ).

Antes de poner en marcha el aparato, asegúrese de que :

- el aparato esté montado completamente tal y como se indica en las advertencias de seguridad,
- el aparato esté colocado sobre un soporte horizontal y estable,
- el posicionamiento del aparato descrito en este manual se haya respetado.

ES

NO FORZAR LA OSCILACIÓN CON LA MANO.

ALIMENTACIÓN DEL MANDO A DISTANCIA (VU/VF444X):

- El mando a distancia utiliza 1 pila de botón de 3V CR2025 que está incluida.
- En la primera utilización, retire la cinta de plástico en la instalación de las pilas en la base del aparato.
- Para cambiar la pila del mando a distancia, extráigala de su compartimento y coloque una nueva asegurándose de colocarla con los bornes positivo y negativo en la posición correcta tal y como se indica en el compartimento de las pilas.

Al usarlo por primera vez, puede aparecer un ligero olor y humo (fenómenos clásicos en todos los aparatos nuevos: desaparecerán pasados unos minutos).

IMPORTANTE: Si no utiliza el aparato se aconseja desenchufarlo.

EN CASO DE PROBLEMAS

No desmonte nunca el aparato usted mismo. Un aparato mal reparado puede resultar peligroso para el usuario.

No utilice el aparato y contacte con un centro de servicio autorizado si :

- se ha caído,
- si el aparato o su cable están dañados,
- si no funciona correctamente.

La lista de los centros de servicio oficiales se encuentra en la tarjeta de garantía internacional TEFAL / ROWENTA.

CONTRIBUYAMOS A PROTEGER EL MEDIO AMBIENTE



① Su aparato contiene numerosos materiales recuperables o reciclables.

➔ Lleve el aparato a un punto de recogida de residuos o, en su defecto, a un centro de servicio autorizado para que pueda ser procesado.

Si este aparato utiliza pilas: para respetar el medio ambiente no tire las pilas usadas y llévelas a uno de los puntos de recogida previstos para este efecto. No las tire a la basura habitual.

Estas instrucciones también están disponibles en nuestro sitio web www.tefal.com / www.rowenta.com.

Прежде чем использовать прибор, внимательно прочтите руководство по его использованию и рекомендации по технике безопасности. Сохраните данное руководство. В целях вашей безопасности данный прибор соответствует действующим нормам и стандартам (директиве о низковольтном оборудовании, директиве об электромагнитной совместимости, нормативным документам по защите окружающей среды и проч.).

RU

ИНСТРУКЦИЯ ПО БЕЗОПАСНОСТИ

- Перед каждым использованием следует проверять общую исправность прибора, электрической вилки и шнура питания.
 - Прибор должен использоваться в соответствии с нормальными условиями эксплуатации, указанными в данном руководстве.
 - Не допускайте попадания воды внутрь прибора.
 - Не касайтесь прибора мокрыми руками.
 - Никогда не помещайте посторонние предметы (например, иголки) внутрь прибора.
 - Необходимо следить, чтобы дети не просовывали пальцы в защитные решетки.
 - Если шнур питания поврежден, в целях безопасности он должен быть заменен производителем, его сервисной службой или квалифицированным специалистом.
 - Перед выполнением любых технических работ прибор следует отключить от сети питания.
 - Инструкции по уходу за прибором и его регулировке см. в руководстве пользователя, поставляемом вместе с прибором.
- Для стран с действующими европейскими нормами (СЕ) :
- Этот прибор не предназначен для использования лицами, в том числе детьми, с ограниченными физическими, сенсорными или умственными способностями, а также лицами без достаточного опыта и знаний, кроме случаев, когда лицо, отвечающее за их безопасность, может обеспечить надлежащий присмотр за ними и провести предварительный инструктаж по использованию прибора. Необходимо следить за детьми, чтобы они не играли с прибором.

ПИТАНИЕ ПУЛЬТА ДИСТАНЦИОННОГО УПРАВЛЕНИЯ: (VU/VF444X):

- В пульте ДУ используется 1 элемент питания на 3 В (CR2025).
- Устанавливая элементы питания, соблюдайте полярность, обозначенную в батарейном отсеке.
- Не допускайте короткого замыкания контактов элемента питания.
- Держать вдали от огня.
- **ВАЖНО!** Если устройство не используется, рекомендуем выключать его и отключать от электросети.

RU

Если вы не планируете пользоваться устройством в течение длительного времени, извлеките элементы питания из пульта ДУ.

- Перед заменой элементов питания переведите устройство в режим ожидания и отключите его от электросети.
- При установке новых элементов питания следуйте инструкциям их производителя.
- Подробную информацию для активации элементов питания можно получить в руководстве пользователя.

Для других стран:

- Устройство не предназначено для использования лицами (включая детей) с ограниченными физическими, сенсорными или умственными возможностями, а равно лицами с недостатком опыта и знаний, кроме случаев, когда они находятся под присмотром или были проинструктированы относительно эксплуатации устройства лицом, ответственным за их безопасность. Следите, чтобы дети не играли с устройством.

МЕРЫ ПРЕДОСТОРОЖНОСТИ

- Электрическая проводка помещения, установка прибора и его использование должны соответствовать стандартам, действующим на территории вашей страны.
- Запрещается использовать прибор вблизи воспламеняющихся предметов и продуктов. Как правило, следует соблюдать минимальное расстояние 50 см между прибором и другими предметами (стенами, шторами, аэрозолями и т. д.).
- Не тяните за шнур питания или за сам прибор, чтобы вынуть вилку из настенной розетки.
- Данное устройство предназначено исключительно для домашнего использования. В случае использования в профессиональных целях, ненадлежащим образом или не в соответствии с инструкциями производитель не несет никакой ответственности и гарантия аннулируется.
- Полностью разматывайте шнур перед каждым использованием прибора.
- Запрещается включать прибор в очень пыльном помещении или в помещении, где существует риск возникновения пожара.
- Запрещается использовать прибор во влажном помещении.
- **В случае возникновения повреждений, вызванных небрежным использованием прибора, гарантия на него аннулируется.**


Для ВЕНТИЛЯТОРОВ ОБОРУДОВАННЫХ СИСТЕМОЙ ЗАЩИТЫ ОТ НАСЕКОМЫХ (VU/VF442X):

- Запрещено касаться системы во время работы устройства.
- Некоторые части системы защиты от насекомых могут очень сильно нагреваться. Перед выполнением любых операций рекомендуем выключить устройство, отключить его от сети и дождаться остывания системы защиты от насекомых.
- Используйте только специальные сменные емкости колбового типа, которые имеются в продаже и предназначены для электрофумигаторов.
- Строго соблюдайте указания изготовителя по использованию сменных емкостей (некоторые входящие в состав компоненты могут представлять опасность для окружающей среды).
- Использование других веществ может грозить отравлением или возгоранием.
- Не включайте систему защиты от насекомых без сменной емкости.
- Не переносите вентилятор с установленной в систему сменной емкостью.

15

ФУНКЦИОНИРОВАНИЕ

Перед первым использованием убедитесь, что напряжение, частота и сила тока прибора соответствуют электрической проводке в вашем помещении.

Прибор может быть подключен к розетке без заземления. Данный прибор относится к классу II (с двойной электрической изоляцией ).

Перед включением прибора убедитесь в следующем:

- прибор полностью собран в соответствии с инструкцией по безопасности;
- прибор устойчиво установлен на горизонтальной поверхности;
- соблюдены условия установки, описанные в данной инструкции по безопасности.

RU

НЕ РАСКАЧИВАЙТЕ ПРИБОР

ПИТАНИЕ ПУЛЬТА ДИСТАНЦИОННОГО УПРАВЛЕНИЯ: (VU/VF444X):

- В пульте ДУ используется кнопочный элемент питания 3 В CR2025 (входит в комплект).
- При первом использовании удалите пластиковую полоску из батарейного отсека в нижней части устройства.
- Порядок замены элемента питания пульта ДУ: извлеките элемент питания из батарейного отсека и установите новый, соблюдая полярность, указанную на батарейном отсеке.
- Воздухозаборные отверстия и решетка воздуховыпускного отверстия не заблокированы.

При первом использовании устройство может временно издавать слабый запах (это нормальное явление для новых приборов, запах пройдет через несколько минут).

ВАЖНО! Если устройство не используется, рекомендуется отключить его от сети.

В СЛУЧАЕ ВОЗНИКНОВЕНИЯ НЕИСПРАВНОСТЕЙ

Никогда не разбирайте прибор самостоятельно. Неправильно отремонтированный прибор может представлять опасность для пользователя.

Не пользуйтесь прибором и обратитесь в аккредитованный сервисный центр в следующих случаях :

- после падения прибора;
- при повреждении прибора или его шнура питания;
- при отклонениях в работе прибора.

Список аккредитованных сервисных центров приведен на талоне международной гарантии ROWENTA и TEFAL.

ЗАЩИТИМ ОКРУЖАЮЩУЮ СРЕДУ!



① Ваш прибор содержит целый ряд ценных деталей, которые могут быть повторно использованы.

➡ Для утилизации прибора сдайте его в пункт приема или, при его отсутствии, в авторизованный сервисный центр.

Если ваш прибор работает на батарейках: для защиты окружающей среды не выбрасывайте использованные батарейки, а сдайте их в соответствующий пункт приема батареек. Не выбрасывайте использованные батарейки вместе с бытовыми отходами.

Эти инструкции также приведены на нашем веб-сайте по адресу www.tefal.com / www.rowenta.com.

Przed pierwszym użyciem prosimy o uważne zapoznanie się z instrukcją obsługi i z poradami w zakresie bezpieczeństwa. Aby zapewnić bezpieczeństwo użytkowania, urządzenie jest zgodne z normami i obowiązującymi przepisami (dyrektywami dotyczącymi niskiego napięcia, kompatybilności elektromagnetycznej, środowiskowymi itd.).

ZASADY BEZPIECZEŃSTWA WYNIKAJĄCE Z PRZEPISÓW

- Przed każdym użyciem należy sprawdzić, czy urządzenie, przewód i wtyczka są w dobrym stanie. PL
- Urządzenie należy stosować w normalnych warunkach użytkowania takich, jak te określone w niniejszej instrukcji.
- Należy pilnować, aby do urządzenia nigdy nie dostała się woda.
- Nie dotykać urządzenia wilgotnymi rękami.
- Nigdy nie wkładać do urządzenia żadnych przedmiotów (np. igieł itp.).
- Dzieci powinny być nadzorowane, aby upewnić się, że nie włożą palców przez kratkę ochronną.
- Jeśli przewód zasilający jest uszkodzony, musi być wymieniony przez producenta, jego serwis posprzedażny lub wykwalifikowaną osobę, aby uniknąć niebezpieczeństwa.
- Przed czynnościami konserwacyjnymi należy odłączyć urządzenie od zasilania.
- Aby przeprowadzić czynności konserwacyjne lub zmienić ustawienia urządzenia, należy korzystać z przewodnika użytkownika dołączonego do urządzenia.

Dotyczy krajów podlegających rozporządzeniom europejskim (CE) :

- Niniejsze urządzenie może być używane przez dzieci w wieku co najmniej 8 lat i osoby o ograniczonych możliwościach fizycznych, sensorycznych lub umysłowych lub osoby nieposiadające odpowiedniego doświadczenia bądź wiedzy pod warunkiem, że znajdują się one pod nadzorem lub otrzymały instrukcje dotyczące bezpiecznego używania urządzenia i rozumieją związane z tym niebezpieczeństwo.
- Nie należy zezwalać dzieciom na zabawę urządzeniem.
- Dzieci nie mogą zajmować się myciem i konserwacją urządzenia bez nadzoru.

URZĄDZENIE/A Z PILOTEM (VU/VF444X):

- Pilot działa na jedną baterię zegarkową 3 V (CR2025).
- Baterie należy zakładać zgodnie z oznaczeniami biegunów w schowku na baterie.
- Nie należy doprowadzać do zwarcia wyprowadzeń.
- Przechowuj z dala od ognia.
- **WAŻNE:** zaleca się wyłączenie urządzenia i odłączenie go z sieci, gdy nie jest używane. Wyjąć baterie z pilota przed przechowywaniem urządzenia przez dłuższy okres czasu.

PL

- Włączyć tryb gotowości i odłączyć urządzenie z sieci przed wymianą baterii.
- Postępować zgodnie z instrukcjami producenta przy instalowaniu nowych baterii.
- W dokumencie Podręcznik użytkownika znajduje się więcej informacji na temat włączania baterii.

Dla innych krajów:

- Urządzenie to nie powinno być używane przez osoby (w tym przez dzieci), których zdolności fizyczne, sensoryczne lub umysłowe są ograniczone, ani przez osoby nie posiadające odpowiedniego doświadczenia lub wiedzy, chyba że osoba odpowiedzialna za ich bezpieczeństwo nadzoruje ich czynności związane z używaniem urządzenia lub udzieliła im wcześniej wskazówek dotyczących jego obsługi. Należy dopilnować, aby dzieci nie wykorzystywały urządzenia do zabawy.

ZALECENIA

- Instalacja elektryczna w pomieszczeniu, instalacja urządzenia oraz jej użytkowanie muszą być zgodne z normami obowiązującymi w danym państwie.
- Nie używać urządzenia w pobliżu przedmiotów i produktów łatwopalnych, zawsze zachowywać odstęp min. 50 cm od innych rzeczy (ścian, zasłon, aerozoli itp.).
- Nie ciągnąć za przewód ani za urządzenie, nawet jeśli chcemy wyłączyć urządzenie z gniazdka.
- Urządzenie jest przeznaczone wyłącznie do użytku domowego. Producent nie ponosi odpowiedzialności za używanie urządzenia w celach zawodowych, w sposób nieodpowiedni lub niezgodne z instrukcjami. Takie używanie urządzenia wiąże się z utratą gwarancji.
- Przed każdym użyciem należy rozwinąć całkowicie przewód.
- Nie używać urządzenia w zakurzonej pomieszczeniu lub w miejscu zagrożonym wybuchem pożaru.
- Nie wolno używać urządzenia w wilgotnym pomieszczeniu.
- **Gwarancja zostanie anulowana w razie ewentualnych zniszczeń spowodowanych nieprawidłowym korzystaniem z urządzenia.**

DLA WENTYLATORÓW WYPOSAŻONYCH W SYSTEM ANTYKOMAROWY (VU/VF442X):

- Nigdy nie należy manipulować przy pracującym systemie.
- Niektóre części systemu antykomarowego mogą mieć wysoką temperaturę; przed wykonaniem jakichkolwiek czynności zaleca się wyłączyć urządzenie, odłączyć je od zasilania oraz pozwolić, aby system antykomarowy ostygł.
- Należy stosować wyłącznie wkłady typu fiolka dostępne w sprzedaży i kompatybilne z dyfuzorami elektrycznymi.
- Należy obowiązkowo przestrzegać zaleceń producenta dotyczących sposobu używania wkładów (niektóre produkty wykorzystywane przez producentów są szkodliwe dla środowiska).
- Stosowanie innych substancji może stwarzać ryzyko pożaru lub zatrucia substancjami toksycznymi.
- Systemu antykomarowego nie należy włączać bez wkładu.
- Nie należy przestawiać wentylatora z wkładem włożonym do systemu.

URUCHOMIENIE

Przed pierwszym użyciem należy sprawdzić, czy napięcie, częstotliwość i moc urządzenia są dostosowane do danej instalacji elektrycznej.

Urządzenie można podłączyć do gniazda bez uziemienia. Jest to urządzenie klasy II/(podwójna izolacja Elektryczna ).

Przed każdym użyciem urządzenia należy upewnić się, czy:

- urządzenie zostało złożone w całości (w razie potrzeby) zgodnie z zasadami bezpieczeństwa,
- urządzenie jest ustawione na poziomej i stabilnej nawierzchni,
- ustawienie urządzenia jest zgodne z opisem w niniejszej instrukcji.

NIE WYMUSZAĆ RĘCZNIE OSCYLACJI URZĄDZENIA.

• URZĄDZENIE/A Z PILOTEM (VU/VF444X):

- Pilot działa na jedną baterię zegarkową 3V CR2025, załączoną do zestawu.
- Przy używaniu po raz pierwszy wyjmij mały, plastikowy pasek ze schowka na baterie umieszczonego na spodzie urządzenia.
- Aby wymienić baterie pilota, wyjmij je ze schowka, a następnie włóż nowe baterie tak, by właściwie umieścić końcówki ujemne i dodatnie, zgodnie z oznaczeniami w schowku.

Podczas pierwszego użycia może wydzielać się lekki zapach i dym (normalne zjawisko we wszystkich nowych urządzeniach: ustępuje po kilku minutach).

WAŻNE: Jeżeli urządzenie nie jest używane, należy je wyłączyć i odłączyć zasilanie.

PL

W PRZYPADKU WYSTĄPIENIA PROBLEMÓW

Nigdy nie należy demontować urządzenia samodzielnie. Urządzenie źle naprawione może być niebezpieczne dla użytkownika.

Nie używać urządzenia i skontaktować się z autoryzowanym punktem naprawczym w przypadku, gdy:

- urządzenie spadło na ziemię,
- urządzenie lub przewód zasilający są uszkodzone,
- urządzenie nie działa normalnie.

Listę autoryzowanych punktów serwisowych można znaleźć w karcie międzynarodowych gwarancji TEFAL / ROWENTA.

BIERZMY CZYNNY UDZIAŁ W OCHRONIE ŚRODOWISKA!



- ① Wiele materiałów użytych w urządzeniu nadaje się do powtórnego wykorzystania lub recyklingu.
- ➡ Należy je przekazać do punktu zbiórki odpadów lub w przypadku jego braku – do autoryzowanego punktu serwisowego, w celu przeprowadzenia utylizacji urządzenia.

Jeśli w urządzeniu są zastosowane baterie: ze względu na ochronę środowiska nie należy wyrzucać zużytych baterii, a należy oddać je do odpowiedniego punktu zbiórki odpadów. Nie wyrzucać baterii do zwykłego kosza.

Instrukcje obsługi są również dostępne na naszych stronach internetowych www.tefal.com / www.rowenta.com.

19

Lugege enne seadme kasutamist tahelepanelikult labi seadme kasutusjuhend ja ohutusnouded ning hoidke kasutusjuhend alles. Turvalisuse tagamiseks vastab see seade asjakohaste standardite ja maarustega kehtestatud nouetele (madalpinget, elektromagnetilist uhilduvust, keskkonda jne kasitlevad direktiivid).

KOHUSTUSLIKUD OHUTUSNOUDED

- Enne iga kasutamist kontrollige, et seade, pistik ja juhe oleks heas seisukorras.
- Seadet tuleb kasutada kaesolevas kasutusjuhendis maaratletud tava-parastes kasutustingimustes.
- Arge kunagi laske seadmesse vett sattuda.
- Arge kasutage seadet niiskete katega.
- Arge pange kunagi sedamesse teisi esemeid (nt noelad jne).
- Lapsed peaksid olema jarelevalve all tagamaks, et nad ei pistaks sormi labi kaitsevore.
- Kui seadme toitejuhe on kahjustatud, tuleb see ohutuse huvides lasta tootjatehases, teeninduses voi vastavat kvalifikatsiooni omaval isikul valja vahetada.
- Enne seadme hooldamist tuleb see vooluvorgust eemaldada.
- Hoolduseks ja seadistamiseks vaadake seadmega kaasa pandud kasutusjuhendit.

Euroopa (EL) määraseid järgivatele riikidele (CE) :

- Seadet voivat kasutada vahemalt 8 aasta vanused lapsed, vaiksema fuusilise, sensoorse ja vaimse voimekusega inimesed ning vastavate kogemuste voi teadmisteta isikud, kui neid seejuures jalgitakse voi kui seadme ohutut kasutamist on neile selgitatud ning kui nad kasutamisega kaasneda voivat riske moistavad.
- Lapsed ei tohi seadmega mangida.
- Jarelevalveta lapsed ei tohiks seadet puhastada ega hooldada.

KAUGJUHTIMISPULDIGA SEADE (SEADMED) (VU/VF444X):

- Kaugjuhtimispuldil on kasutusel 1 x 3 V nõõppatarei (CR2025).
- Patareid tuleb paigaldada korrektselt, vastavalt patareipesas näidatud polaarsusele.
- Patarei klemme ei tohi lühistada.
- Hoida eemal tulest.

• **OLULINE!** Kui te seadet ei kasuta, lülitage see välja ja ühendage vooluvõrgust lahti. Kui hoiustate seadet pikema aja jooksul, eemaldage patareid kaugjuhtimispuldist.

- Enne patarei vahetamist lülitage seade ooterežiimi ja eemaldage see vooluvõrgust.
- Uute patareide paigaldamisel järgige patareide tootja juhiseid.
- Täiendavat infot patarei aktiveerimise kohta leiate kasutusjuhendist.

Teiste riikide jaoks:

- Seadet ei tohi kasutada vähenenud füüsiliste, sensoorsete või vaimsete võimetega või väheste kogemuste ja teadmistega isikud (sh. lapsed), välja arvatud juhul, kui nende turvalisuse eest vastutav isik on taganud piisava järelevalve ja juhendamise vastava seadme kasutamise kohta. Lastele tuleb õpetada, et nad ei tohi seadmega mängida.

SOOVITUSED

ET

- Ruumi elektripaigaldis, seadme paigaldamine ja selle kasutamine peavad vastama teie riigis kehtivatele standarditele.
- Arge kasutage seadet tuleohtlike esemete ja toodete läheduses ning järgige, et seadme ja muude esemete vahele (seinad, kardinaid, aerosoolid jne) jaaks vähemalt 50 cm.
- Toitejuhtme eemaldamiseks seinakontaktist arge tommake toitejuhet ega seadet.
- Seade on moeldud kasutamiseks vaid kodumajapidamistes. Kommertskasutuse, vale või juhenditele mittevastava kasutamise korral ei vota tootja endale mingit vastutust ja garantii muutub kehtetuks.
- Enne iga kasutamist kerige juhe taekest lahti.
- Arge kasutage seadet tolmuses ruumis või kohas, kus esineb tuleoht.
- Seadet ei tohi kasutada niisketes tingimustes.
- **Garantii kaotab kehtivuse, kui kahju on tekkinud vaarkasutuse tõttu.**

DVENTILAATORITELE, MIS ON VARUSTATUD SAASETORJESUSTEEMIGA (VU/VF442X):

- Arge kunagi kasitsege tootavat süsteemi.
- Moned saasetorjesüsteemi osad võivad tootamise ajal kuumaks muutuda. Enne mis tahes kasitsemist on soovitatav masin seisata ja vooluvõrgust lahti ühendada ning lasta saasetorjesüsteemil maha jahtuda.
- Kasutage ainult vialli tuupi taiteaineid, mis on kaubanduslikult kattesaadavad ja sobivad elektriliste difuuseritega.
- Järgige kindlasti tootja poolt antud soovitusi taiteaine kasutamise kohta (teatud tootjate poolt kasutatavad tooted on loodusele kahjulikud).
- Teiste ainete kasutamine võib tuua kaasa saastus- või tuleohtu.
- Arge kaivitage saasetorjesüsteemi ilma taiteaineta.
- Arge liigutage ventilaatorit ühest kohast teise, kui süsteemis on taiteainet.

KAIVITAMINE

Enne esimest kasutamist kontrollige, et seadme pinge, sagedus ja voimsus vastaksid teie elektripaigaldisele. Seade võib tootada pistikupesaga, millel ei ole maanduskontakti. Seade kuulub II klassi/(kahekordne Elektriisolatsioon).

Enne iga kaivitamist veenduge, et :

- seade on taeis ulatuses ja ohutusnouete kohaselt kokku pandud,
- seade on asetatud kindlale horisontaalsele pinnale,
- järgitakse seadme kaesolevas juhises kirjeldatud paigutust.

ARGE SUNGIDE SEADET KASITSI TOOLE.

21

• **KAUGJUHTIMISPULDIGA SEADE (SEADMED) (VU/VF444X):**

- Kaugjuhtimispuldil on kasutusel 1 x 3 V nööppatarei CR2025, mis sisaldub komplektis.
- Esmakordsel kasutamisel eemaldage seadme all olevast patareipesast väike kileriba.
- Kaugjuhtimispuldi patarei väljavahetamiseks eemaldage see pesast ja seejärel pange uus patarei seadmesse, veendudes, et järgite positiivset ja negatiivset polaarsust nii, nagu on näidatud patareipesal.

Esimesel kasutuskorral võib hetkeks erituda nõrka lõhna ja suitsu (klassikaline nähtus kõikidel uutel seadmetel: see kaob mõne minuti pärast).

TÄHTIS TEADA: Kui te seadet ei kasuta, soovitame see välja lülitada ja elektrivõrgust lahti ühendada.

PROBLEEMIDE KORRAL

Arge kunagi seadet ise lahti votke. Valesti parandatud seade võib olla ohtlik.

Arge kasutage seadet ja poorduge volitatud teenindusettevotte poole, kui:

- seade on maha kukkunud
- seade või selle toitejuhe on kahjustatud
- seade ei toota korralikult.

Volitatud teeninduskeskuste nimekirja leiате ROWENTA ja TEFALI rahvusvahelistelt garantiikaartidelt.

ET

SAASTKEM UHESKOOS KESKKONDA!



① Seade sisaldab mitmeid korduvkasutatavaid või ringlusseovetavaid osi.

➡ Tooge seade kogumispunkti või kogumispunkti puudumisel esindusteenindusse, kus seade nouete kohaselt utiliseeritakse.

Kui seade tootab patareidega: keskkonnasaastlikkuse huvides arge visake kasutatud patareisid ara, vaid viige need vastavatesse kogumispunktidesse. Arge visake olmeprugi hulka.

Need juhendid on saadaval ka veebilehtedel www.rowenta.com ja www.tefali.com / www.rowenta.com.

Prieš naudojimą įdėmiai perskaitykite naudojimo instrukciją bei saugumo reikalavimus ir išsaugokite šią naudojimo instrukciją. Jūsų saugumui užtikrinti, šis prietaisas atitinka taikomus standartus ir reglamentus (žemos įtampos, elektromagnetinio suderinamumo, aplinkos direktyvas).

NORMINĖS SAUGUMO INSTRUKCIJOS

- Po kiekvieno naudojimo atlikti prietaiso, laido ir kištuko būklės patikrinimą.
- Prietaisas turi būti naudojamas normaliomis sąlygomis kaip nurodyta šioje instrukcijoje.
- Neleiskite prietaisui sudrėkti.
- Nelieskite prietaiso drėgnomis rankomis.
- Nekiškite jokių objektų į prietaiso vidų.
- Vaikai turėtų būti prižiūrimi, siekiant užtikrinti, kad jie nekištų pirštų į apsaugines groteles.
- Siekiant išvengti pavojaus, pažeistą maitinimo laidą turi pakeisti gamintojas, specializuotas klientų aptarnavimo centras arba asmuo, turintis panašią kvalifikaciją.
- Prietaisas turi būti išjungtas prieš bet kokią techninę priežiūrą.
- Priežiūros ir reguliavimo operacijoms atlikti, perskaitykite naudotojo vadovą, tiekiamą kartu su gaminiu.

LT

Šalyse, kuriose galioja ES reglamentai (CE) :

- Šį prietaisą gali naudoti vaikai nuo 8 metų, taip pat asmenys, turintys ribotų fizinių, jutiminių ar protinių gebėjimų arba neturintys patirties ir/ar žinių, jei jie (jos) yra prižiūrimi arba jiems (joms) buvo paaiškinta, kaip saugiai naudoti prietaisą ir jie suprato gresiančius pavojus.
- Vaikams negalima žaisti su prietaisu.
- Be priežiūros vaikai negali atlikti valymo ir techninės priežiūros darbų.

PRIETAISAS (-AI) SU NUOTOLINIO VALDYMO PULTELIU (VU/VF444X):

- Nuotolinio valdymo pultelyje naudojama viena sagos formos 3 V baterija (CR2025).
- Bateriją reikia įdėti reikiama puse, kaip parodyta baterijų skyrelyje.
- Nesujunkite baterijos kontaktų, kad nesukeltumėte trumpojo jungimo.
- Saugoti nuo ugnies.
- **SVARBU:** nenaudojamą prietaisą rekomenduojama išjungti ir ištraukti jo kištuką iš elektros lizdo. Jeigu prietaiso nenaudosite ilgesnį laiką, išimkite bateriją iš nuotolinio valdymo pultelio.

- Prieš keisdami bateriją, perjunkite prietaisą į parengties režimą ir atjunkite nuo elektros lizdo.
- Keisdami bateriją laikykitės jos gamintojo nurodymų.

- Informacijos apie baterijos suaktyvinimą ieškokite naudotojo vadove.

Kitoms šalims:

- Šis prietaisas neskirtas naudoti asmenims (įskaitant vaikus), kurių mažesni fiziniai, jutiminiai arba protiniai gebėjimai arba kuriems trūksta patirties ar žinių, nebent už jų saugumą atsakingas asmuo juos prižiūri ar apmokė prietaisu naudotis. Vaikus reikia prižiūrėti, kad jie nežaistų su prietaisu.

REKOMENDACIJOS

- Elektros tinklas patalpoje, prietaiso instaliacija ir jo naudojimas turi atitikti jūsų šalyje galiojančius standartus.
- Nenaudokite prietaiso šalia degių objektų ir produktų bei apskritai, laikykitės nemažiau kaip 50 cm atstumo tarp prietaiso ir visų kitų objektų (sienų, užuolaidų, purškalo ir t. t.).
- Netgi išjungdami kištuką iš sieninio lizdo, netraukite už maitinimo laido ar prietaiso.
- Šis prietaisas skirtas naudoti tik butyje. Jeigu prietaisas naudojamas profesionaliais tikslais, netinkamai arba ne pagal instrukciją, gamintojas neprisiima atsakomybės, ir garantija yra anuliuojama.
- Po kiekvieno naudojimo pilnai išvyniokite laidą.
- Nenaudokite prietaiso dulketoje patalpoje ar patalpoje, kurioje galimas gaisro pavojus.
- Prietaisą draudžiama naudoti drėgnoje patalpoje.

LT

• **Garantija negalioja, kai bet kokia žala padaroma neteisingai naudojant.**

VENTILIATORIAMS SU APSAUGOS NUO UODŲ ĮTAISU (VU/VF442X):

- Niekuomet neatlikite veiksmų su įtaisu, kai jis veikia.
- Kai kurios apsaugos nuo uodų įtaiso dalys gali stipriai įkaisti, prieš pradėdant bet kokią darbą su juo, patariame išjungti aparatą ir leisti atvėsti apsaugos nuo uodų įtaisui.
- Naudokite tik elektriniams garintuvams tinkančius keičiamus skysčio flakonų kurių galite įsigyti parduotuvėse.
- Griežtai laikykitės skysčio flakonų gamintojo pateikiamų naudojimo taisyklių (kai kurios gamintojų naudojamos medžiagos kenkia aplinkai).
- Naudojant kitokias medžiagas galima apsinuodyti arba sukelti gaisrą.
- Neįjunkite apsaugos nuo uodų įtaiso, jei jame nėra skysčio flakono.
- Nejudinkite ventiliatoriaus iš vietos, jei apsaugos nuo uodų įtaiso viduje yra skysčio flakonas.

PARUOŠIMAS NAUDOTI

Prieš pirmąjį naudojimą patikrinkite, ar prietaiso įtampa, dažnis ir galia atitinka jūsų naudojamo elektros tinklo parametrus.

Jūsų prietaisas gali būti naudojamas su neįžemintu elektros lizdu. Tai II klasės prietaisas ((dviguba izoliacija □)).

Prieš įjungiant prietaisą būtina patikrinti, ar

- prietaisas visiškai surinktas (jei taikoma), kaip nurodyta saugos reikalavimuose,
- prietaisas pastatytas ant horizontalios ir stabilios atramos,
- prietaisas pastatytas atsižvelgiant į šios instrukcijos nurodymus.

NEVERSKITE LIESDAMI RANKOMIS ŠVYTUOTI.

• **PRIETAISAS (-AI) SU NUOTOLINIO VALDYMO PULTELIU (VU/VF444X):**

- Nuotoliniam prietaisui naudojama 1 x 3 V baterija CR2025, kuri pateikiama komplekte.
- Pirmojo naudojimo metu ištraukite mažą plastikinę juostelę iš baterijų skyriaus, esančio pultelio apačioje.
- Norėdami pakeisti nuotolinio valdymo pultelio bateriją, išimkite ją iš baterijų skyriaus ir įdėkite naują. Įsitinkinkite, kad teisingai įstatėte teigiamą ir neigiamą baterijos puses, kaip parodyta baterijų skyriuje.

Naudojant prietaisą pirmą kartą gali būti trumpą laiką jaučiamas nestiprus kvapas ir dūmai (įprastas su visais naujais prietaisais pasireiškiantis reiškinys; jie išnyks po kelių minučių).

SVARBU. Jei prietaiso nenaudojate, patartina jį išjungti ir atjungti.

KILUS PROBLEMOMS

Neišmontuokite prietaiso patys. Blogai sutaisytas prietaisas gali kelti pavojų naudotojui.

Nenaudokite prietaiso ir kreipkitės į specializuotą aptarnavimo centrą, jei:

- jūsų prietaisas nukrito,
- prietaisas ar maitinimo kabelis yra pažeisti,
- prietaisas neveikia normaliai.

Specializuotų aptarnavimo centrų sąrašą galite rasti tarptautinėje TEFAL/ROWENTA garantijų kortelėje.

PRISIDĖKIME PRIE APLINKOS APSAUGOS!



❗ Jūsų prietaise yra daug atnaujinamų ir perdirbamų medžiagų.

➡ Palikite jas surinkimo punkte, jei tokio nėra, specializuotame aptarnavimo centre, kad būtų atliktas jų perdirbimas.

Jei Jūsų prietaise naudojamos baterijos: saugokite aplinką, neišmeskite panaudotų baterijų, o nuneškite jas į tam skirtą surinkimo punktą. Neišmeskite jų kartu su buitinėmis atliekomis.

Šias instrukcijas galima rasti mūsų internetinėje svetainėje www.tefal.com / www.rowenta.com.

Pirms lietošanas rūpīgi izlasiet lietošanas instrukciju un drošības norādījumus. Lietošanas instrukciju ieteicams saglabāt. Jūsu drošībai šī ierīce atbilst tai piemērojamajiem normatīviem un noteikumiem (Zemsprieguma iekārtu direktīva, Elektromagnētiskās savietojamības direktīva, Vides direktīva, u.c.).

LT

REGULATĪVIE DROŠĪBAS NORĀDĪJUMI

- Pirms katras izmantošanas pārbaudiet vai ierīce, kontaktdakša un vads ir darba kārtībā.
- Ierīce ir jāizmanto normālos lietošanas apstākļos, kā noteikts šajā instrukcijā.
- Nekādā gadījumā nepieļaujiet ūdens iekļūšanu ierīcē.
- Nepieskarieties iekārtai ar mitrām rokām.
- Nelieciet iekārtā priekšmetus (piemēram, adatas utt.).
- Bērni ir jāuzrauga, lai nodrošinātu, ka viņi nebāž pirkstus aizsargrežģī.
- Ja strāvas kabelis ir bojāts, uzticiet tā nomaiņu ražotājam, pilnvarotajam servisa centram vai atbilstoši kvalificētam speciālistam, jo to darīt saviem spēkiem ir bīstami.
- Pirms jebkādu apkopes darbu veikšanas iekārta ir jāatslēdz no elektrības tīkla.

LV

- Informāciju par apkopes un regulēšanas darbībām lūdzam lasīt iekārtai pievienotajā lietošanas pamācībā.

Taikoma šalims, turinčioms Europos Sajungos saugumo standartus (CE):

- Šo iekārtu drīkst izmantot bērni, kas ir vecāki par 8 gadiem, un personas, kurām trūkst pieredze vai zināšanas, vai kuru fiziskās, maņu vai garīgās spējas ir ierobežotas, ja tās ir saņēmušas apmācību iekārtas izmantošanā un iepazīstinātas ar iespējamiem iekārtas izraisītajiem riskiem.
- Bērni nedrīkst spēlēt ar iekārtu.
- Tīrīšanu un apkopi nedrīkst veikt nepieskatīti bērni.

IERĪCE(-S) AR TĀLVADĪBAS PULTI (VU/VF444X):

- Tālvadības pulsts darbojas ar 1 x 3 V monētveida bateriju (CR2025).
- Baterijas ievieto, ievērojot pareizu polaritāti, kas norādīta bateriju nodalījumā.
- Nedrīkst veidot bateriju spaiļu īssavienojumu.
- Sargāt no uguns.
- **SVARĪGI!** Kad ierīci neizmantojat, ieteicams to atvienot no barošanas avota. Ja neizmantosiet ierīci ilgāku laiku, izņemiet baterijas no tālvadības pults.

• Pirms baterijas nomaiņas pārslēdziet ierīci gaidstāves režīmā un atvienojiet no elektrotīkla.

• Ievietojot jaunas baterijas, ievērojiet baterijas ražotāja norādījumus.

• Vairāk informācijas par baterijas aktivizēšanu var atrast lietošanas pamācības dokumentā.

Citās valstīs:

- Ierīce nav paredzēta lietošanai personām (ieskaitot bērnus) ar pazeminātām fiziskām, maņu vai garīgām spējām vai pieredzes un zināšanu trūkumu, ja par viņu drošību atbildīgā persona nav veikusi apmācību vai sniegusi norādījumus sakarā ar ierīces lietošanu. Uzraugiet bērnus, lai tie nespēlētu ar ierīci.

IETEIKUMI

- Detaļu elektriskajai montēšanai, iekārtas montēšanai un tās lietošanai ir jāatbilst normatīviem, kas ir spēkā jūsu valstī.
- Nelietojiet iekārtu strauji uzliesmojošu priekšmetu un produktu tuvumā, kā arī centieties vienmēr nodrošināt vismaz 50cm attālumu starp iekārtu un jebkādiem citiem objektiem (sienām, aizkariem, aerosoliem u.c.).
- Nevelciet aiz elektrības vada vai pašas iekārtas, ja vēlaties izvilkt kontaktspraudni no sienas rozetes.
- Šī ierīce ir paredzēta tikai izmantošanai mājāsaimniecībā. Ja ierīce tiek izmantota profesionāliem vai neatbilstošiem nolūkiem vai tā tiek izmantota neatbilstoši norādījumiem, ražotājs neuzņemas atbildību un garantija tiek anulēta.
- Pilnībā attiniet elektrības vadu pirms katras lietošanas reizes.
- Neizmantojiet šo iekārtu putekļainās telpās vai vietā, kur pastāv aizdegšanās risks.
- Šo ierīci nedrīkst izmantot mitrā vietā.


• **Nepareizas lietošanas izraisītu bojājumu gadījumā garantija tiks anulēta.**

VENTILATORIEM, KURI APRĪKOTI AR PRETMOSKĪTU SISTĒMU (VU/VF442X):

- Aizliegts rīkoties ar sistēmu, ja tā ir ieslēgta un darbojas.
- Dažas sistēmas detaļas var kļūt ļoti karstas. Pirms sākat darbu ar šo sistēmu, ventilators ir jāizslēdz un jāatvieno no elektrotīkla un ir jāļauj ierīcei atdzist.
- Atkārtotai uzpildei izmantot vienīgi flakonus kas nopērkami tirdzniecības vietās un ir savienojami ar elektriskajiem difuzoriem.
- Vienmēr ievērojiet ražotāja norādījumus par sistēmas atkārtotu uzpildi (daži ražotāju izmantotie produkti var būt kaitīgi videi).
- Citu vielu lietošana var izraisīt toksisku saindēšanos vai aizdegšanās risku.
- Nedarbiniet sistēmu, ja tā nav uzpildīta.
- Nepārvietot ventilatoru laikā, kad sistēma tiek uzpildīta.



SAGATAVOŠANA LIETOŠANAI

Pirms pirmās lietošanas reizes pārbaudiet, vai iekārtas spriegums, frekvence un jauda atbilst jūsu elektrosistēmai. Jūsu iekārta var funkcionēt ar kontaktligzdu bez zemējuma.. Šī ir II klases iekārta II/(dubultā elektroizolācija ).

Pirms iekārtas ekspluatācijas uzsākšanas pārlicinieties, ka:

- ierīce ir pilnībā samontēta (ja nepieciešams), kā norādīts drošības norādījumos;
- ierīce ir novietota uz horizontālas un stabilas virsmas;
- tiek ievērots šajās instrukcijās aprakstītais ierīces novietojums.

NECENTIETIES IZRAISĪT SVĀRSTĪBAS AR ROKU.

• **IERĪCE(-S) AR TĀLVADĪBAS PULTI (VU/VF444X):**

- Tālvadības pults darbojas ar 1 x 3V monētveida bateriju (CR2025), kas nav iekļauta komplektācijā.
- Pirmajā lietošanas reizē izvelciet mazo plastmasas siksnīņu no bateriju nodalījuma ierīces apakšējā daļā.
- Tālvadības pults bateriju nomaina, vispirms izņemot veco bateriju no nodalījuma un tad ievietojot jauno, ievērojot pozitīvo un negatīvo polu pareizo virzienu, kas norādīts baterijas nodalījumā.

Pirmajā lietošanas reizē no ierīces īslaicīgi var izplatīties viegls smarža un dūmi (tā ir parasta parādība visām jaunām ierīcēm, un tā pāriet pēc dažām minūtēm).

SVARĪGI Ja nelietojat ierīci, ir ieteicams to izslēgt un atvienot no elektrības avota.

PROBLĒMU GADĪJUMĀ

Nekādā gadījumā nemēģiniet demontēt ierīci saviem spēkiem. Nepareizi remontēta iekārta var izraisīt riskus tās lietotājam. Neizmantojiet iekārtu un sazinieties ar pilnvaroto servisa centru, ja:

- iekārta ir nokritusi;
- iekārta vai tās barošanas vads ir bojāts;
- iekārtas darbība ir traucēta.

Jūs varat atrast pilnvaroto servisu centru sarakstu uz TEFAL/ROWENTA starptautiskajām garantijas kartēm.

SARGĀSIM APKĀRTĒJO VIDI!



① Jūsu ierīce satur vairākus atjaunojamus vai pārstrādājamus materiālus.

➡ Nododiet ierīci apstrādei savākšanas vietā vai pilnvarotā servisa centrā.

Ja ierīce darbojas ar baterijām: lai saudzētu dabu, neizmetiet izlietotās baterijas, bet nododiet tās šim nolūkam paredzētā savākšanas punktā. Nemetiet tās mājāsaimniecības atkritumos.

Šīs instrukcijas ir arī pieejamas mūsu mājas lapās www.tefal.com/www.rowenta.com.

LV

28

Sila baca manual arahan dan arahan keselamatan dengan teliti sebelum menggunakan perkakas dan simpan manual arahan untuk rujukan. Untuk keselamatan anda, perkakas ini mematuhi semua standard dan peraturan yang berkuat kuasa (Voltan Rendah, Keserasian Elektromagnet, Terbitan Alam Sekitar, dsb.).

ARAHAN KESELAMATAN

- Sebelum menggunakan, sentiasa periksa perkakas, plag dan kord kuasa berada dalam keadaan yang baik.
- Peranti mestilah digunakan di bawah keadaan operasi yang biasa seperti yang ditetapkan dalam arahan ini.
- Jangan sekali-kali benarkan air termasuk ke dalam perkakas.
- Jangan sentuh perkakas dengan tangan yang basah.
- Jangan sekali-kali memasukkan objek ke dalam perkakas (cth. jarum...).
- Kanak-kanak hendaklah diawasi untuk memastikan mereka tidak memasukkan jari mereka ke dalam grid keselamatan.
- Jika kord kuasa rosak, ia mesti diganti oleh pengilang, jabatan selepas jualan-perkhidmatan jualan pengilang atau orang yang mempunyai kelayakan yang sama, untuk mengelakkan bahaya.
- Peranti anda mestilah dicabut sebelum sebarang penyenggaraan.
- Untuk operasi penyenggaraan dan pelarasan, sila rujuk panduan pengguna yang diberikan bersama-sama manual.

MS

Untuk negara yang tertakluk bawah Kawalan Eropah (CE):

- Perkakas ini tidak boleh digunakan oleh seseorang (termasuk kanak-kanak) yang mempunyai kurang keupayaan fizikal, deria atau mental, atau kurang pengalaman dan pengetahuan, kecuali mereka telah diberikan penyeliaan atau arahan mengenai penggunaan alatan tersebut oleh seseorang yang bertanggungjawab ke atas keselamatan mereka. Kanak-kanak perlu diawasi untuk memastikan mereka tidak bermain dengan alat ini.

BEKALAN KUASA KAWALAN JAUH (VU/VF444X):

- Alat kawalan ini memakai bateri butang 1 x 3 V (CR2025).
- Bateri-bateri dimasukkan dengan polariti yang betul seperti yang ditunjukkan pada kompartmen bateri.
- Terminal bateri tidak patut ada litar pintas.
- Jauhi dari api.

- **PENTING:** anda dinasihatkan untuk menutup dan mencabut alat perkakas apabila tidak digunakan. Apabila menyimpan alat perkakas untuk tempoh yang lama, sila keluarkan bateri daripada alat kawalan.

- Letak peranti dalam mod tunggu sedia dan cabut peranti daripada suis utama untuk mengganti bateri.
- Ikuti arahan pengilang bateri apabila memasang bateri baru.
- Sila dapatkan maklumat lanjut dalam dokumen Panduan Penggunaan untuk mengaktifkan bateri.

Untuk lain-lain negara:

- Alat perkakas ini tidak bertujuan untuk digunakan oleh orang (termasuk kanak-kanak) dengan kekurangan upaya secara fizikal, sensori atau mental, atau kekurangan pengalaman dan pengetahuan, kecuali mereka telah diberi seliaan atau arahan berkenaan penggunaan alat perkakas oleh seseorang yang bertanggungjawab terhadap keselamatan mereka. Kanak-kanak patut diselia untuk memastikan mereka tidak bermain dengan alat perkakas.

LANGKAH BERJAGA-JAGA

MS


- Kemudahan elektrik bilik, serta pemasangan dan penggunaan perkakas mestilah mematuhi standard yang berkuat kuasa di negara anda.
- Jangan gunakan perkakas anda berhampiran dengan objek atau produk yang mudah terbakar. Secara umumnya, anda hendaklah sentiasa letakkan perkakas sekurang-kurangnya 50 cm jauh dari sebarang objek (dinding, langsir, aerosol, dsb.).
- Jangan tarik kord kuasa atau perkakas, meskipun semasa mencabut plag dari soket dinding.
- Peranti ini hanya sesuai untuk kegunaan di tempat tinggal sahaja. Dalam penggunaan profesional yang tidak sesuai atau tidak selaras dengan arahan, pengeluar tidak bertanggungjawab dan jaminan tidak sah.
- Sentiasa buka gulungan kord kuasa sepenuhnya sebelum menggunakannya.
- Jangan gunakan perkakas di dalam bilik yang berhabuk atau di lokasi yang terdapat risiko kebakaran.
- Perkakas ini tidak boleh digunakan di dalam persekitaran yang lembap.
- **Waranti ini akan ditaksahkan jika kerosakan berlaku kerana penggunaan yang salah.**

VU/VF442X KIPAS INI DILENGKAPI DENGAN SISTEM ANTI-NYAMUK:

- Jangan kendalikan sistem ini ketika beroperasi.
- Sesetengah bahagian sistem anti-nyamuk ini boleh mencapai suhu yang tinggi oleh itu sebelum mengendalikannya, adalah dinasihatkan agar menghentikan dan mencabut alat perkakas dan membiarkan sistem anti-nyamuk untuk sejuk.
- Hanya gunakan jenis isian semula flask yang boleh didapati secara komersial yang sesuai dengan peresap elektrik.
- Adalah penting untuk mematuhi saranan untuk menggunakan isian semula yang ditakrifkan oleh pengilang (sesetengah produk yang digunakan oleh pengilang merbahaya kepada alam sekitar).
- Penggunaan bahan lain mungkin akan menyebabkan bahaya toksik atau risiko kebakaran.
- Jangan menggunakan system anti-nyamuk tanpa isian semula.
- Jangan gerakkan kipas dengan isian semula masih ada di dalam sistem.

OPERASI

Sebelum penggunaan pertama, pastikan bahawa voltan, frekuensi dan kuasa perkakas anda adalah sesuai untuk bekalan elektrik anda.

Perkakas anda boleh berfungsi menggunakan plag yang tidak dibumikan. Ia adalah perkakas kelas II (penebatan berganda )

Sebelum menghidupkan perkakas anda, pastikan bahawa :

- perkakas ini disambung sepenuhnya seperti yang diterangkan dalam arahan keselamatan,
- perkakas diletakkan di atas permukaan yang stabil dan mendatar,
- perkakas diletakkan dalam kedudukan mengikut arahan yang diberikan dalam manual ini.

JANGAN CUBA UNTUK MEMAKSA AYUNAN SECARA MANUAL.

• BEKALAN KUASA KAWALAN JAUH (VU/VF444X):

- Alat kawalan menggunakan 1 x 3V sel butang CR2025 yang dilampirkan sekali lagi.

30

- Pada penggunaan pertama, tarik keluar plastik daripada lokasi bateri di bawah perkakas.
- Untuk mengganti bateri alat kawalan, keluarkannya daripada kompartmen kemudian letakkan yang baru, pastikan anda letak hujung positif dan negatif dengan betul seperti yang ditunjukkan dalam kompartmen bateri. Apabila anda menggunakan perkakas buat pertama kali, ia mungkin akan melepaskan bau dan asap (ini adalah normal untuk perkakas baru: ia akan hilang dalam masa beberapa minit).

PENTING: Anda dinasihatkan untuk mencabut palam perkakas apabila tidak digunakan.

SEKIRANYA BERLAKU SEBARANG MASALAH

Jangan tanggalkan perkakas tersebut sendiri. Perkakas yang dibaiki secara tidak sempurna mungkin berbahaya kepada pengguna.

Jangan gunakan perkakas dan hubungi Pusat Perkhidmatan Sah jika :

- perkakas anda terjatuh,
- perkakas anda atau kord kuasanya rosak,
- perkakas anda tidak berfungsi dengan betul lagi.

Anda boleh cari senarai Pusat Perkhidmatan Sah pada kad waranti antarabangsa TEFAL / ROWENTA.

BANTU LINDUNGI ALAM SEKITAR!



- ① Perkakas anda mengandungi banyak bahan yang boleh didapati semula atau dikitar semula.
- ➡ Bawanya ke pusat pengutipan atau pusat perkhidmatan sah untuk diproses.

MS

Jika alat menggunakan bateri: Untuk memelihara alam sekitar, jangan membuang bateri yang telah digunakan tetapi bawa ke salah satu tempat pengumpulan untuk tujuan ini. Jangan membuang dengan sisa buangan rumah.

Arahan ini juga boleh ditemui di dalam internet kami www.tefal.com / www.rowenta.com.

กรุณาอ่านคู่มือการใช้งานและคู่มือการใช้งานเพื่อความ
ปลอดภัยอย่างละเอียดก่อนการใช้เครื่องใช้ไฟฟ้า และเก็บคู่มือ
การใช้งานเอาไว้อ้างอิง

เพื่อความปลอดภัยของคุณ เครื่องใช้ไฟฟ้านี้ได้มาตรฐานตาม
ข้อบังคับที่กำหนดทั้งหมด (ข้อบังคับอุปกรณ์ไฟฟ้าแรงดันต่ำ
การทำงานร่วมกันทางแม่เหล็กไฟฟ้า ด้านสิ่งแวดล้อม ฯลฯ)

คู่มือการใช้งานเพื่อความปลอดภัย

ก่อนใช้งาน ตรวจสอบว่าตัวเครื่อง ปลั๊ก และสายไฟอยู่ใน
สภาพดีเสมอ

ต้องใช้อุปกรณ์นี้ภายใต้เงื่อนไขการใช้งานปกติ ตามที่ระบุไว้
ในคำแนะนำนี้

ห้ามให้เครื่องสัมผัสกับน้ำ

ห้ามใช้มือเปียกสัมผัสเครื่อง

ห้ามยี่นวัตถุใด ๆ เข้าไปในเครื่อง (เช่น เข็ม...)

เด็กควรได้รับการควบคุมดูแล เพื่อให้แน่ใจว่าจะไม่แหยมนิ้วมือ

TH

เข้าไปในตะแกรงป้องกัน

หากสายไฟชำรุดเสียหาย จะต้องเปลี่ยนโดยผู้ผลิต แผนก
บริการหลังการขายของผู้ผลิต หรือบุคคลที่มีคุณสมบัติเทียบเท่า
กัน เพื่อหลีกเลี่ยงอันตรายที่อาจเกิดขึ้น

ต้องถอดปลั๊กอุปกรณ์ของคุณออกก่อนที่จะทำการบำรุงรักษา
ใด ๆ

สำหรับกระบวนการบำรุงรักษาหรือการปรับ กรุณาดูคู่มือผู้ใช้
ที่ให้มาพร้อมกับ คู่มือนี้

สำหรับประเทศที่อยู่ภายใต้ระเบียบข้อบังคับของยุโรป (CE):

“เครื่องใช้ไฟฟ้านี้ไม่ได้ออกแบบมาสำหรับการใช้งานโดย
บุคคล (รวมถึงเด็ก) ที่มีความบกพร่องทางร่างกาย ต้อง
ประสิทธิภาพด้านการรับรู้หรือด้านจิตใจ หรือโดยบุคคลที่ขาด
ประสบการณ์และความรู้เกี่ยวกับเครื่องใช้ไฟฟ้าดังกล่าว เว้น
แต่พวกเขาจะอยู่ในการควบคุมดูแลหรือได้รับคำแนะนำใน
การใช้งานโดยผู้ใหญ่ที่รับผิดชอบต่อความปลอดภัยของพวกเขา
เขา ควรควบคุมเด็กอย่างใกล้ชิดเพื่อให้แน่ใจว่าเด็กจะไม่เล่น
เครื่องใช้ไฟฟ้านี้

ถ่านในรีโมทคอนโทรล (VU/VF444X):

- รีโมทควบคุมใช้ช่องปุ่ม (CR2025) ขนาด 1 x 3 V
- ใส่แบตเตอรี่โดยใส่ขั้วที่ถูกต้องตามที่แสดงอยู่ในช่องใส่แบตเตอรี่
- ขั้วแบตเตอรี่ต้องไม่ลัดวงจร
- เก็บให้ห่างจากไฟ
- **ข้อมูลสำคัญ:** ควรปิดและถอดปลั๊กเครื่องเมื่อไม่ใช้งาน เมื่อเก็บเครื่องใช้ไว้เป็นเวลานาน กรุณาถอดแบตเตอรี่ออกจากรีโมทควบคุม
- อุปกรณ์ให้อยู่ในโหมดสแตนด์บาย และถอดปลั๊กอุปกรณ์ออกจากแหล่งจ่ายไฟหลักก่อนเปลี่ยนแบตเตอรี่
- ปฏิบัติตามคำแนะนำของผู้ผลิตแบตเตอรี่เมื่อติดตั้งแบตเตอรี่ใหม่
- กรุณาดูข้อมูลเพิ่มเติมในเอกสารคู่มือการใช้งานเพื่อเปิดใช้งานแบตเตอรี่

สำหรับประเทศอื่น ๆ:

- อุปกรณ์นี้ไม่ได้มีวัตถุประสงค์ในการใช้งานโดยบุคคล (รวมถึงเด็ก) ผู้มีความบกพร่องทางร่างกาย ประสาทสัมผัสหรือทางจิต หรือขาดประสบการณ์และความรู้ เว้นแต่จะได้รับการควบคุมดูแลหรือได้รับคำแนะนำเกี่ยวกับการใช้งานอุปกรณ์จากบุคคลผู้ทำหน้าที่ดูแลความปลอดภัยของบุคคลดังกล่าว ควรควบคุมดูแลไม่ให้เด็กนำเครื่องใช้ไปเล่น

TH

ข้อควรระวังด้านความปลอดภัย

อุปกรณ์ไฟฟ้าในห้อง

ตลอดจนการติดตั้งและการใช้งานเครื่องใช้ไฟฟ้าต้องเป็นไปตามมาตรฐานที่มีผลบังคับใช้ใน

ประเทศของคุณ

อย่าใช้เครื่องใช้ไฟฟ้าของคุณใกล้กับวัตถุหรือผลิตภัณฑ์ที่ติดไฟได้ โดยทั่วไป คุณควรวาง

เครื่องใช้ไฟฟ้าให้ห่างวัตถุใด ๆ

(ผนึ่ง ผ้าฆ่าเชื้อ สเปร์ย ฯลฯ) อย่างน้อย 50 ซม. เสมอ

อย่าดึงที่สายไฟหรือตัวเครื่อง แม้เมื่อต้องการถอดปลั๊กจากเต้ารับที่ผนึ่ง

เครื่องใช้ไฟฟ้านี้ถูกออกแบบมาสำหรับใช้ในครัวเรือนเท่านั้น หากมีการใช้งานในเชิง

พาณิชย์ ในทางที่ไม่เหมาะสม

หรือไม่ปฏิบัติตามคำแนะนำ ทางผู้ผลิตขอปฏิเสธความรับผิดชอบใดๆ และการรับประกันจะ

ถือว่าเป็นโมฆะ

คลายสายไฟออกมาให้หมดก่อนการใช้งานเสมอ

อย่าใช้เครื่องในห้องที่มีฝุ่นมาก หรือในที่ที่มีความเสี่ยงจะเกิดไฟลุกได้

ห้ามใช้เครื่องในสภาพแวดล้อมที่ชื้น

การรับประกันจะกลายเป็นโมฆะหากเกิดความเสียหายเพราะการใช้งานที่ไม่ถูกต้อง

(VU/VF442X) พัดลมเครื่องนี้มีการติดตั้งระบบไสยง :

- ห้ามเปิดระบบไสยงขณะพัดลมกำลังทำงาน
- อุปกรณ์บางส่วนของระบบไสยงอาจมีความร้อนสูงขึ้น จึงแนะนำให้ปิดพัดลม ถอดปลั๊กไฟ และรอให้ระบบไสยงคลายความร้อนลง ก่อนเปิดใช้งานระบบดังกล่าว
- ใช้ผลิตภัณฑ์ชนิดเติมแบบหลอด ซึ่งมีวางจำหน่ายในร้านค้าชั้นนำเท่านั้น
- ปฏิบัติตามคำแนะนำด้านการใช้ผลิตภัณฑ์ชนิดเติมที่ระบุโดยผู้ผลิตอย่างเคร่งครัด (ผลิตภัณฑ์บางชนิดจากผู้ผลิตอาจส่งผลเสียต่อสิ่งแวดล้อม)
- การใช้ผลิตภัณฑ์อื่น ๆ อาจก่อให้เกิดสารพิษหรือการติดไฟ
- ห้ามเปิดระบบไสยงโดยไม่ได้ติดตั้งผลิตภัณฑ์ชนิดเติม
- ห้ามเคลื่อนย้ายพัดลมที่มีผลิตภัณฑ์ชนิดเติมบรรจุอยู่ในระบบ

การใช้งาน

ก่อนการใช้ครั้งแรก ตรวจสอบให้แน่ใจว่าความต่างศักย์ไฟฟ้า ความถี่ และกำลังของเครื่องใช้ไฟฟ้าของคุณเหมาะสมกับแหล่งจ่ายไฟ

คุณสามารถใช้งานเครื่องได้โดยไม่ต้องต่อสายดิน เครื่องใช้ไฟฟ้านี้อยู่ใน Class II (ฉนวนหุ้มสองชั้น)

ก่อนเปิดสวิตช์เครื่องใช้ไฟฟ้าของคุณ ตรวจสอบให้แน่ใจว่า :

- เครื่องใช้ไฟฟ้าได้รับการประกอบโดยสมบูรณ์ตามที่อธิบายไว้ในคู่มือการใช้งานเพื่อความปลอดภัย

TH

- เครื่องใช้ไฟฟ้าถูกวางบนพื้นผิวราบเรียบที่มั่นคง
- เครื่องใช้ไฟฟ้าถูกวางตามคำแนะนำที่ให้ไว้ในคู่มือนี้"

อย่าพยายามฝืนการหมุนของพัดลมด้วยมือ

ถ่านในรีโมทคอนโทรล (VU/VF444X) :

- รีโมทควบคุมใช้แบตเตอรี่ก้อนกระดุม 1 x 3V CR2025 ซึ่งมีมาให้
- สำหรับการใช้งานครั้งแรก นำสายพลาสติกขนาดเล็กออกจากแบตเตอรี่บริเวณด้านล่างของเครื่อง
- เปลี่ยนแบตเตอรี่ของรีโมทโดยถอดออกจากช่องใส่แบตเตอรี่ จากนั้นนำแบตเตอรี่อันใหม่ใส่ลงไป ตรวจสอบให้แน่ใจว่าใส่ด้านที่เป็นขั้วบวกและลบตามที่แสดงในช่องใส่แบตเตอรี่อย่างถูกต้อง

เมื่อใช้งานเครื่องเป็นครั้งแรก อาจมีกลิ่นและควันบาง ๆ ออกมาชั่วขณะหนึ่ง (เป็นเรื่องปกติสำหรับเครื่องใช้ใหม่ ซึ่งจะหายไปหลังจากสองถึงสามวินาที)

ข้อมูลสำคัญ: แนะนำให้ถอดปลั๊กเครื่องเมื่อไม่ใช้งาน

ในกรณีที่มีปัญหาใด ๆ

ห้ามถอดแยกชิ้นส่วนเครื่องใช้ไฟฟ้าด้วยตนเอง เครื่องที่ซ่อมแซมไม่ถูกต้องอาจเป็นอันตรายต่อผู้ใช้ได้

“อย่าใช้เครื่องและติดต่อศูนย์บริการที่ได้รับอนุญาตหาก:

- เครื่องใช้ไฟฟ้าของคุณตกพื้น
- เครื่องใช้ไฟฟ้าของคุณหรือสายไฟได้รับความเสียหาย
- เครื่องใช้ไฟฟ้าของคุณทำงานไม่ปกติ

คุณสามารถหารายชื่อศูนย์บริการที่ได้รับอนุญาตได้ที่ บัตรรับประกันนานาชาติดี TEFAL / ROWENTA.

โปรดช่วยปกป้องสิ่งแวดล้อม!



① เครื่องใช้ไฟฟ้าของคุณประกอบด้วยวัสดุที่สามารถแปรสภาพหรือนำกลับมาใช้ใหม่ได้มากมาย

นำไปที่จุดรวบรวมขยะหรือศูนย์บริการที่ได้รับอนุญาตเพื่อดำเนินการ

หากอุปกรณ์ใช้แบตเตอรี่: เพื่ออนุรักษ์สิ่งแวดล้อม อย่าทิ้งแบตเตอรี่ที่ใช้แล้ว ควรนำไปรวมที่จุดทิ้งซึ่งจัดไว้โดยเฉพาะ อย่าทิ้งแบตเตอรี่ร่วมกับขยะในครัวเรือน คุณยังสามารถพบคำแนะนำเหล่านี้ได้ที่เว็บไซต์ของเรา www.tefal.com / www.rowenta.com.

TH

Đọc cẩn thận các hướng dẫn về điều chỉnh và an toàn trước khi dùng máy và lưu giữ tờ hướng dẫn để xem lại khi cần thiết. Máy này đáp ứng tất cả tiêu chuẩn và qui định hiện hành để bảo đảm an toàn cho khách hàng (điện áp thấp, khả năng tương hợp điện từ, chỉ thị môi trường, v.v.).

HƯỚNG DẪN AN TOÀN

Trước khi sử dụng, luôn luôn kiểm tra máy, dây cắm điện và đầu cắm của dây cắm điện để chắc chắn rằng chúng vẫn còn tốt.

Chỉ được sử dụng máy trong điều kiện thông thường như đã hướng dẫn.

Đừng bao giờ để nước chảy lọt vào máy.

Không chạm vào máy nếu bàn tay còn ướt.

Đừng bao giờ tọt bất cứ đồ vật nào vào máy (ví dụ như kim may...).

Nên trông chừng trẻ em để không cho chúng chọc các ngón tay xuyên qua cái nắp lưới của máy.

Để tránh nguy hiểm, nếu dây cắm điện bị hỏng, nó phải được thay thế bởi nhà sản xuất, phòng dịch vụ sau khi bán của nhà sản xuất hoặc một chuyên viên kỹ thuật lành nghề.

VI

Phải rút điện trước khi thực hiện bất cứ sửa chữa hoặc bảo trì nào.

Đọc tờ hướng dẫn về cách sử dụng để biết cách bảo trì và điều chỉnh máy.

Đối với các quốc gia tuân thủ các quy định của Châu Âu (CE):

Không để cho những người (kể cả trẻ em) bị suy giảm về thể chất, giác quan hoặc tinh thần hoặc thiếu kinh nghiệm và kiến thức sử dụng máy, trừ khi họ được giám thị hoặc hướng dẫn về cách sử dụng máy bởi người phụ trách của họ. Nên trông chừng trẻ em để không cho chúng chơi đùa với máy.

Nguồn điện cho bộ điều khiển từ xa (VU/VF444X):

- Thiết bị điều khiển từ xa sử dụng 1 x pin nút 3 V (CR2025).
- Phải lắp pin đúng cực như minh họa trong khoang pin.
- Không được làm đoản mạch các đầu nổi của pin.
- Tránh tiếp xúc với lửa.
- **QUAN TRỌNG:** bạn nên tắt nguồn và rút phích cắm thiết bị khi không sử dụng. Khi bảo quản thiết bị trong thời gian dài, vui lòng tháo pin ra khỏi thiết bị điều khiển từ xa.

- Chuyển thiết bị sang chế độ chờ và rút phích cắm của thiết bị ra khỏi lưới điện trước khi thay pin.
- Tuân thủ các hướng dẫn của hãng sản xuất pin khi lắp pin mới.
- Vui lòng tìm thêm thông tin trong Hướng Dẫn Sử Dụng để kích hoạt pin.

Đối với các quốc gia khác:

- Thiết bị này không được thiết kế để sử dụng bởi các cá nhân (bao gồm trẻ em) có khuyết tật về thể chất, cảm giác hoặc thần kinh, hoặc thiếu kinh nghiệm và kiến thức, trừ khi họ được giám sát hoặc chỉ dẫn sử dụng thiết bị bởi một người chịu trách nhiệm về sự an toàn của họ. Trẻ em phải được giám sát để đảm bảo chúng không nghịch phá thiết bị này.

HƯỚNG DẪN ĐỀ PHÒNG

Hệ thống điện trong phòng, cắm điện máy vào ổ điện và cách sử dụng máy phải phù hợp với các tiêu chuẩn hiện hành địa phương.

Không sử dụng máy gần các đồ vật hoặc sản phẩm dễ cháy. Tóm lại, luôn luôn đặt máy cách xa tất cả đồ vật khác tối thiểu 50 cm (tường nhà, màn cửa sổ, xon khí, v.v.).

Đừng bao giờ kéo giật dây cắm điện hoặc máy, ngay cả khi rút điện máy ra khỏi ổ cắm điện cũng không nên.

Thiết bị này được thiết kế chỉ để sử dụng trong gia đình. Nhà sản xuất không chịu trách nhiệm trong trường hợp sử dụng chuyên nghiệp, sử dụng không phù hợp hoặc không đúng theo các hướng dẫn, và bảo hành sẽ bị hủy bỏ.

Luôn luôn làm thẳng dây cắm điện trước khi cắm điện.

Không sử dụng máy trong một phòng đầy bụi hoặc ở một môi trường dễ bị nguy cơ cháy.

Không sử dụng máy trong một môi trường ẩm ướt.


Bảo đảm sẽ mất hiệu lực nếu sử dụng không đúng cách như đã hướng dẫn.

(VU/VF442X) QUAT NÀY ĐƯỢC TRANG BỊ HỆ THỐNG CHỐNG MUỐI:

- Không bao giờ cầm quạt lên trong khi quạt đang hoạt động.
- Một số bộ phận của hệ thống đuổi muỗi có thể đạt tới nhiệt độ cao, do đó trước khi cầm ta nên tắt để hệ thống đuổi muỗi và để nguội.
- Chỉ sử dụng sản phẩm chăm thêm dạng lọ có bán trên thị trường tương thích với bộ khuếch tán điện tử.
- Chỉ nên sử dụng các loại bình dung dịch theo khuyến cáo của nhà sản xuất đưa ra (vì các sản phẩm do các nhà sản xuất sử dụng là sản phẩm có hại cho môi trường).
- Việc sử dụng các bình dung dịch khác có thể gây ra mối nguy hiểm, độc hại hoặc nguy cơ cháy nổ.
- Không vận hành các hệ thống chống muỗi khi không có bình dung dịch chống muỗi.
- Không di chuyển quạt khi có sản phẩm chăm thêm bên trong hệ thống.

CÁCH SỬ DỤNG

Trước khi dùng lần đầu tiên, kiểm tra để bảo đảm rằng các thông số của máy như điện áp, tần số điện và công suất phải phù hợp với nguồn điện nhà.

Máy có thể chạy với một ổ cắm điện không có dây đất. Đây là trường hợp của máy loại II (cách điện kép ).

Trước khi cho máy chạy, kiểm tra :

- máy được lắp ráp đầy đủ như đã mô tả trong hướng dẫn,
- đặt máy trên một mặt bằng cố định,
- đặt máy ở một vị trí phù hợp đúng như đã trình bày trong tờ hướng dẫn sử dụng.

KHÔNG DÙNG TAY ĐỂ ÉP CÁNH QUẠT QUAY.

Nguồn điện cho bộ điều khiển từ xa (VU/VF444X):

- Thiết bị điều khiển từ xa sử dụng 1 x pin nút 3V CR2025, bán kèm.

- Khi sử dụng lần đầu, hãy lấy sợi dây plastic nhỏ ra khỏi vị trí pin ở đáy của thiết bị.
 - Để thay pin của thiết bị điều khiển từ xa, hãy tháo nó ra khỏi khoang pin sau đó lắp pin mới, đảm bảo rằng bạn lắp nó đúng các cực dương và âm theo đúng cách như cho biết trong khoang pin.
- Khi bạn sử dụng thiết bị lần đầu tiên, nó có thể nhất thời giải phóng mùi nhẹ và khói (điều này là hoàn toàn bình thường đối với các thiết bị mới: nó sẽ biến mất sau vài phút).

QUAN TRỌNG: Bạn nên rút phích cắm thiết bị khi không sử dụng.

NẾU MÁY KHÔNG CHẠY ĐÚNG CÁCH

Không nên tự ý tháo rời máy. Nếu sửa chữa máy không đúng cách có thể gây nguy hiểm cho người sử dụng.

Không sử dụng máy mà hãy liên hệ một trung tâm có quyền cung cấp dịch vụ sửa chữa, nếu :

- máy bị rơi
- máy hoặc dây cắm điện của nó bị hỏng,
- máy không chạy đúng cách.

Danh sách các Trung Tâm Dịch Vụ Hữu Quyền ở trên tấm danh thiếp bảo đảm quốc tế của TEFAL / ROWENTA.

Hãy nghĩ đến môi trường!



- ① Máy được sản xuất với các vật liệu có giá trị có thể được phục hồi hoặc tái chế.
- ➔ Đem máy đến một địa điểm thu góp hoặc một trung tâm có quyền cung cấp dịch vụ sửa chữa để được phế thải đúng cách.

Nếu là máy sử dụng pin : không vứt pin đã qua sử dụng lung tung, mà hãy bỏ chúng vào đúng điểm quy định để bảo vệ môi trường. Không vứt pin chung với rác thải sinh hoạt.

Để biết thêm thông tin hãy xem trang web của chúng tôi: www.tefal.com / www.rowenta.com.

使用前，請細閱使用說明書及安全提示，並保留使用說明書以供日後參考。為確保閣下安全，本產品遵照適用標準和法規（低壓指令、電磁相容、環境保護等方面）生產。

安全提示

- 每次使用前，請檢查電器、插頭和電線是否處於良好狀態。
- 本產品必須於本說明書所述之正常環境下使用。
- 切勿讓水滲入電器內。
- 切勿用沾濕的雙手觸摸電器。
- 請不要把異物插入機器內（如：針...）
- 請照顧好您的小孩，確保他們不會把手指穿過保護網格。
- 電源線如有損壞，則須由製造商、其售後服務商或擁有同類資格之人員進行更換，以免發生危險。
- 必須切斷本產品的電源，方可進行任何保養操作。
- 有關保養及調較之操作詳情，請參閱隨機附上的使用指南。

受歐盟法規約束的國家（CE）：

- 本產品不宜由患有肢體、感官或精神障礙之人士（包括小童）或欠缺知識或經驗者操作，除非此等人士之安全負責人已就本產品的使用對其進行指導或說明。請勿讓兒童將本產品當作玩具。

遙控器電源 (VU/VF444X)：

- 遙控器使用1枚3V鈕型電池（CR2025）。
- 請確保電池的正負極正確（如電池盒所示）。
- 切勿將電池電極短路。
- 遠離火源。
- **重要提示：**建議在不使用時關上電源並拔除電源插頭。如需長時間存放本產品，請取出遙控器中的電池。
- 更換電池之前，將裝置設定為待機模式，並拔除裝置的電源。
- 安裝新電池時，請遵循電池製造商的說明。
- 請在「用戶指南」文件中查閱更多關於激活電池的資訊。

其他國家：

- 肢體、感官或心智能力較弱，或者使用經驗或知識不足的人士（包括兒童），除非有負責其安全的人士從旁監督，或已事先向其提供本產品的使用指示，否則均不適宜使用本產品。兒童應有人從旁監督，以確保他們不會將本產品當作玩具。

使用時之注意事項

產品的電力配置、電器配置及其使用，均須符合使用者所在國家的標準。

切勿在易燃物品及產品附近使用本產品，且在一般情況下，本產品跟其他任何物品（牆壁、窗簾、噴霧器等）應相隔最少50厘米的距離。

從牆上插座拔出插頭時，亦切勿拉扯電源線或機身。

本產品僅供家居使用。如不當或不按指引使用本產品，或用作工業用途，生產商將不會負上任何責任，且保修將會無效。

每次使用前，請完全鬆開電源線。
請勿於多塵的空間或有火災風險的空間使用本電器。
切勿於濕透的空間使用本產品。


使用不當將導致產品保養條款失效。

(VU/VF442X) 本風扇裝有滅蚊系統：

- 切勿在本裝置運作時移動裝置。
- 本滅蚊裝置在運作時可能會產生高溫，此時建議閣下在操作本裝置前關掉電源並拔取插頭，讓其先行冷卻。
- 請只使用可供選購的替換藥管，選購時留意是否與滅蚊系統的型號相配。
- 請務必遵照建議，僅使用由生產商指定的替換藥管（部分其他生產商的产品對環境有害。）
- 使用其他藥水可能有產生毒素或引致火警的危險。
- 如本滅蚊裝置尚未裝上藥管，請勿使用。
- 如本風扇內裝有藥管，請勿移動。

運作

首次使用前，請檢查電器的操作電壓、頻率和功率與閣下之家居電力配置是否相符。

本產品可使用未有連接地線的電源插頭。此為二級電器（雙重絕緣 ）。

開啟電源前，請確保：

- 電器按照安全提示所述完整組裝；
- 電器放置於水平且穩固的地方；
- 電器遵照本說明書所述配置。

切勿用手強行控制電器的擺動。

遙控器電源 (VU/VF444X)：

- 遙控器使用隨附的一枚3V鈕形CR2025電池。
- 初次使用時，先取出裝置底部電池位置的小膠帶。
- 如要更換遙控器的電池，先將電池盒中的舊電池取出，然後放入新電池，並確保電池的正負極與電池盒所示的一致。

本裝置在初次使用時，可能會短暫散發微弱的氣味和煙霧（新買裝置有此現象乃完全正常；幾分鐘後即會消失）。

重要資訊：建議在不使用裝置時拔除電源。

ZH

如遇問題

切勿自行拆開電器。修理不善的電器可對使用者構成危險。

如遇下列情況，則請勿繼續使用電器，並聯絡特許服務中心：

- 電器受跌撞；
- 電器或其電源線損壞；
- 電器運作不正常。

有關特許服務中心之名單，請參閱 ROWENTA 及 TEFAL 國際保用證。

攜手保護環境！



- ① 本產品含有多種有價值或可回收的物料。
- ② 請將產品交往收集處或指定特許服務中心作進一步處理。

如果購買的產品使用電池：為了保護環境，請將用過的電池放到專門的回收區。切勿作為生活垃圾隨意丟棄。

有關指示同時載於本公司網頁 www.rowenta.com 及 www.tefal.com。

中英文版本如有歧異，一概以英文版為準。

- لا تعبث بالنظام أثناء التشغيل.
- قد تصل بعض أجزاء نظام مكافحة البعوض الى درجات حرارة عالية، ننصح بوقف التشغيل وفصل التيار الكهربائي وتبريد النظام قبل التعامل معه.
- استعمل فقط قوارير الغيارات من نوع المتاحة تجاريا والمتوافقة مع الجهاز الكهربائي.
- يُرجى التقيّد بتوصيات الإستعمال المحددة من قبل الشركة المصنعة (بعض المنتجات المستخدمة من قبل الشركات المصنعة مضرّة بالبيئة).
- استخدام مواد أخرى يمكن أن يُسبب مخاطر سامة أو مخاطر تؤدي الى الحريق.
- لا تُشغل نظام مكافحة البعوض دون إعادة شحنه.
- لا تُحرك المروحة والشحنة موجودة داخل النظام

التشغيل

قبل أول استخدام، تحقق من أن الجهد والتردد والقوة الخاصين بجهازك يتوافقون بصورة جيدة مع التركيب الكهربائي الخاص بك. يمكن تشغيل جهازك باستخدام مقبس تيار بدون أرضي. هذا الجهاز من الفئة II (مزدوج العزل الكهربائي □).

تأكد قبل أي تشغيل للجهاز الخاص بك أن:

- الجهاز تم تجميعه بالكامل كما هو موضح في تعليمات الأمان.
- الجهاز موضوع على سطح أفقي وثابت.
- احترام وضع الجهاز الموصوف في هذا الدليل.

لا تقم بهز الجهاز باليد.

• الأجهزة المزودة بجهاز تحكم (VU/VF444X):

- الرهوت كـنترول يعمل باستخدام بطارية ساعة CR2025 بسعة 3 فولت، وهي مرفقة مع المنتج.
 - عند الاستخدام للمرة الأولى، اخلع الشريط البلاستيكي الصغير عن مكان البطاريات الموجود في الجانب السفلي من الجهاز.
 - لتغيير بطارية الرهوت، اخلعها من مكانها، ثم ركب البطارية الجديدة مع مراعاة توجيه الأطراف الموجبة والسالبة على النحو الصحيح العروض في حجرة البطارية.
 - عند استخدام الجهاز للمرة الأولى، فقد تخرج منه رائحة وأدخنة خفيفة (هذا طبيعي تمامًا مع الأجهزة الجديدة، وستختفي بعد عدة دقائق).
- هام:** من الموصى به فصل الجهاز عن التيار عند عدم استخدامه.

AR

في حالة حدوث مشكلة

- لا تقم بفك جهازك بنفسك. قد يؤدي التصليح الخاطئ للجهاز لحدوث مخاطر على المستخدم.
- لا تستخدم جهازك واتصل بمركز الخدمة المعتمد في حالة:
- سقوط الجهاز الخاص بك،
- تلف جهازك أو كابل التوصيل،
- الجهاز لا يعمل بشكل طبيعي.
- يمكنك العثور على قائمة مراكز الخدمة المعتمدة على بطاقة الضمان الدولية روبنتا وتيفال.

المشاركات في حماية البيئة

- ① الجهاز الخاص بك يحتوي على مواد ثمينة أو قابلة لإعادة التدوير.
 - ② أودعه في مركز التجميع أو في مركز خدمة معتمد حتى يتسنى معالجته.
 - ③ إذا كان الجهاز يستخدم بطاريات: لاحترام البيئة، لا تقم بإلقاء البطاريات المستعملة ولكن أودعها في أحد مراكز التجميع المخصصة في هذا الشأن. لا تقم بإلقائها في النفايات المنزلية.
- هذه التعليمات متاحة أيضًا على موقعنا الإلكتروني: www.tefal.com/www.rowenta.com



يُرجى قراءة طريقة الاستعمال بعناية وكذلك تعليمات الأمان قبل أي استخدام ويُرجى الحفاظ على طريقة الاستعمال هذه. من أجل سلامتك، هذا الجهاز مُطابق للمعايير واللوائح المعمول بها (توجيه الجهد المنخفض، التوافق الكهرومغناطيسي،

نصائح الأمان

- تحقق دائماً من أن الجهاز والمقبس وسلك التغذية بحالة جيدة قبل كل استخدام.
- يجب استخدام الجهاز في الظروف الطبيعية للاستخدام كما هو مُعرّف في هذا الدليل.
- لا تترك المياه تخترق الجهاز.
- لا تقم بلمس الجهاز بأيدي مبللة.
- لا تقم بإدخال شيء داخل الجهاز (مثل: الإبر...).
- ينبغي الإشراف على الأطفال لضمان عدم وضع أصابعهم في شبكة الحماية.
- في حالة تلف سلك التغذية، يجب استبداله من قبل المصنّع أو مركز خدمة ما بعد البيع، أو أي شخص لديه الكفاءة المماثلة وذلك لتفادي أي خطر.
- يجب فصل جهازك قبل أي عملية صيانة.
- يُرجى الرجوع إلى دليل المستخدم المرفق بهذا الدليل في حالة الصيانة أو إجراء تعديلات على العمليات التشغيلية.
- بالنسبة للدول الخاضعة لقوانين الاتحاد الأوروبي (CE):
- هذا الجهاز غير مخصص للاستخدام من قبل أشخاص (بما فيهم الأطفال) تعدّ قدراتهم الجسدية والحسية أو العقلية محدودة، أو أشخاص تخلو لديهم الخبرة أو المعرفة، إلا إذا كانوا تحت مراقبة المسؤول عن سلامتهم أو حصلوا على تعليمات سابقة تتعلق باستخدام الجهاز. يجب مراقبة الأطفال والتأكد من أنهم لا يعبتون بالجهاز.
- **الأجهزة المزودة بجهاز تحكم (VU/VF444X):**
- يستخدم الريموت كمنزلة بطارية ساعة واحدة 3 فولت (CR2025).
- يجب توصيل البطاريات وفقاً لأقطابها الصحيحة على النحو الموضح في حجرة البطارية.
- لا يجب عمل دائرة قصر (قفل الدائرة) بين أطراف البطارية.
- احتفظ بالمنتج بعيداً عن النيران.
- **هام:** من الموصى به إطفاء الجهاز وفصله عن مصدر التيار عند عدم الاستخدام. عند تخزين الجهاز لفترة طويلة من الوقت، يُرجى خلص البطاريات من الريموت كمنزلة.
- أدخل الجهاز في وضع الاستعداد وافصل الجهاز عن مصدر التيار قبل إعادة تركيب البطارية.
- اتبع تعليمات الشركة الصانعة للبطارية عند تركيب البطاريات الجديدة.
- يُرجى التعرف على المزيد من المعلومات في دليل المستخدم لتفعيل البطارية.
- بالنسبة للدول الأخرى:
- هذا الجهاز غير مخصص للاستخدام من قبل الأشخاص (بما في ذلك الأطفال) من ذوي القدرات البدنية أو الحسية أو العقلية المحدودة أو من ليست لديهم خبرة أو معرفة، إلا في حال قيام شخص مسؤول بتقديم الإشراف أو التعليمات المتعلقة باستخدام الجهاز لهم من أجل سلامتهم.
- تجنب مراقبة الأطفال جيداً، وذلك لمنعهم من اللعب بالجهاز.

احتياطات السلامة

- ينبغي أن يتوافق التركيب الكهربائي للغرفة، تركيب الجهاز واستخدامه مع المعايير السارية في بلدك.
- لا تستخدم الجهاز على مقربة من أشياء أو منتجات قابلة للاشتعال، وبصورة عامة، التزم بمسافة لا تقل عن 50 سم بين جهازك وأي شيء (حوائط، ستائر، البخاخات، إلخ...).
- لا تسحب سلك التغذية أو الجهاز حتى إن كانا مفصولين عن المقبس الكهربائي.
- هذا الجهاز مخصص للاستخدام المنزلي فقط.
- في حالة الاستخدام المهني أو سوء الاستخدام أو الفشل في الالتزام بالتعليمات، فلا يتحمل المصنّع أي مسؤولية ولا يكون الضمان ساريًا.
- قم ببسط الكابل تمامًا قبل كل استخدام.
- لا تقم بتشغيل جهازك في مكان مُرتب أو مكان به أخطار تسوق للحريق.
- لا ينبغي استخدام هذا الجهاز في مكان رطب.
- سوف يتم إلغاء الضمان في حالة وجود أضرار محتملة ناجمة عن سوء الاستخدام.

شرکت در حفاظت از محیط زیست

دستگاه از مواد مختلف با ارزش یا قابل بازیافت تشکیل شده است. دستگاه را به محل جمع آوری یا در صورت نبود به مرکز خدمات مورد تایید بسپارید تا عملیات لازم صورت بگیرد.



اگر این دستگاه دارای باتری می باشد: برای حفظ محیط زیست، باتری های کهنه را دور نیندازید بلکه آنها را به محل جمع آوری پیش بینی شده برای این منظور ببرید. آنها را با زباله های خانگی دور نیندازید. این دستورالعمل ها روی سایت ما www.tefal.com یا www.rowenta.com نیز در دسترس است.

• ضمانت دستگاه در صورت هر گونه آسیب ناشی از استفاده نادرست باطل خواهد شد.

• این فن مجهز به سیستم پشه است (VU/VF442X)

- از به کار انداختن سیستم مشغول کار خودداری کنید.
- برخی قطعات سیستم ضد پشه که می تواند به درجه حرارت بالا برسد، قبل از دست زدن، توقف و جدا کردن پریز از برق و خنک شدن سیستم ضد پشه توصیه می شود.
- فقط از انواع قوطی پر کردن مجدد تجاری در دسترس و سازگار با منتشر کننده برق استفاده کنید.
- توصیه هایی برای استفاده از بدکی مشخص شده توسط تولید کننده را دنبال کنید (محصولات خاص استفاده شده توسط تولید کننده برای محیط زیست مضر هستند).
- استفاده از مواد دیگر می تواند موجب خطرات سمی یا خطرات آتش سوزی شود.
- از به کار انداختن سیستم پشه بدون پر کردن مجدد خودداری کنید.
- از حرکت فن با شارژ موجود در داخل سیستم خودداری کنید.
- از حرکت فن با شارژ در حال حاضر در داخل سیستم خودداری کنید.

عملکرد

- قبل از اولین استفاده بررسی کنید که فرکانس و توان دستگاه با تاسیسات برقی شما مطابقت داشته باشد. دستگاه می تواند با پریز بدون ارت کار کند. این دستگاه از نوع کلاس II (ایزولاسیون الکتریکی دوبل □) است. قبل از روشن کردن دستگاه اطمینان حاصل کنید که:
- مونتاژ دستگاه همانطور که مشخص گردیده، انجام شده است،
 - دستگاه روی یک سطح افقی و پایدار قرار گرفته است،
 - وضعیت قرار گرفتن دستگاه مانند آنچه در این دفترچه راهنما گفته شده است می باشد.
- سیستم نوسان را با دست فشار ندهید.

دستگاه(های) دارای کنترل از راه دور (VU/VF444X):

- کنترل از راه دور از یک باتری سکه ای 3 ولت CR2025 استفاده می کند که همراه محصول عرضه شده است.
 - در اولین استفاده، نوار پلاستیکی کوچک را از قسمت باتری ها واقع در پایین دستگاه بردارید.
 - برای تعویض باتری کنترل از راه دور، باتری را از محفظه بردارید و باتری جدید را در جای خود بگذارید؛ مطمئن شوید که قطب های مثبت و منفی باتری را مطابق شکل مندرج در محفظه باتری، در جای صحیح خود می گذارید.
- هنگامی که دستگاه را برای اولین بار استفاده می کنید، ممکن است به مدت کوتاهی بو و دود از آن خارج شود (این امر برای دستگاه های نو کاملاً عادی است و بعد از چند دقیقه رفع می شود).
- مهم:** توصیه می شود وقتی از دستگاه استفاده نمی کنید، آن را از برق بکشید.

در صورت بروز مشکل

- خودتان دستگاه را باز نکنید. دستگاهی که درست تعمیر نشده باشد ممکن است برای کاربر خطراتی به همراه داشته باشد. از دستگاه استفاده نکنید و با یک مرکز خدمات پس از فروش مورد تایید تماس بگیرید اگر:
- دستگاه به زمین افتاده است،
 - دستگاه یا سیم تغذیه آن آسیب دیده است،
 - دستگاه به طور عادی کار نمی کند.
- فهرست مراکز خدمات پس از فروش مورد تایید را می توانید روی کارت گارانتی بین المللی ROWENTA و TEFAL ببینید.

FA

دفعه راهنما و توصیه های ایمنی را قبل از استفاده از دستگاه به دقت بخوانید و دفترچه راهنما را نگه دارید. برای ایمنی کاربران، این دستگاه مطابق با استانداردها و مقررات قابل اجرا (دستورالعمل های فشار پایین، سازگاری الکترومغناطیسی و محیط زیست...) می باشد.

نکات ایمنی

- قبل از هرگونه استفاده مطمئن گردید دستگاه، پریز و سیم برق سالم می باشد.
- دستگاه باید در شرایط مناسب آن طور که در دفترچه راهنما مشخص شده است استفاده شود.
- هرگز نگذارید آب وارد دستگاه شود.
- با دست خیس به دستگاه دست نزنید.
- هرگز شینی را داخل دستگاه وارد نکنید (مثلاً: سوزن...)
- بهتر است مراقب کودکان باشید تا انگشتانشان را از زنده های محافظ عبور ندهند.
- اگر سیم تغذیه آسیب دیده است، این سیم باید توسط تولید کننده یا خدمات پس از فروش مجاز تولید کننده یا فرد واجد شرایط و صلاحیت دار تعویض شود تا از هر گونه خطر احتمالی جلوگیری شود.
- قبل از هر گونه اقدامی به منظور مراقبت و نگهداری باید دستگاه از برق کشیده شود.
- برای تعمیر و نگهداری و تنظیمات، لطفاً به راهنمای کاربر ارائه شده با دفترچه راهنما مراجعه کنید.
- برای کشورهایی که مشمول مقررات اتحادیه اروپا (CE) هستند:
- این دستگاه برای افرادی (از جمله کودکان) که از توانایی جسمی، حسی یا ذهنی محدود برخوردارند یا افرادی که از تجربه و شناخت کافی برخوردار نمی باشند، در نظر گرفته نشده است، مگر اینکه این افراد بتوانند، از طریق فرد مسئول ایمنی آنها، از مراقبت یا آموزش های اولیه در مورد استفاده از دستگاه بهره مند شوند. مراقب کودکان باشید با دستگاه بازی نکنند.

دستگاه(های) دارای کنترل از راه دور (VU/VF444X):

- کنترل از راه دور از دکمه 3 x 1 V استفاده می کند (CR2025).
- باتری ها را باید طبق علامت مندرج در محفظه باتری، با قطبیت درست جاگذاری کنید.
- پاپانه های باتری نباید دچار اتصال کوتاه شوند.
- دور از آتش نگهداری کنید.
- مهم: توصیه می شود وقتی از دستگاه استفاده نمی کنید، آن را خاموش کرده و از برق بکشید. وقتی دستگاه را برای مدت طولانی تر در جایی می گذارید، لطفاً باتری ها را از کنترل از راه دور بیرون بیاورید.
- قبل از تعویض باتری، دستگاه را در حالت استندبای قرار دهید و از برق بکشید.
- هنگام جاگذاری باتری های جدید، دستورالعمل های کارخانه سازنده باتری را دنبال کنید.
- اطلاعات بیشتر در مورد فعال سازی باتری در دفترچه راهنمای کاربری موجود است.
- برای سایر کشورها:

این دستگاه برای استفاده اشخاص (از جمله کودکان) دچار معلولیت جسمی، حسی یا ذهنی یا افراد فاقد تجربه و آگاهی طراحی نشده است؛ مگر این که استفاده از دستگاه برای تضمین ایمنی آنها تحت نظارت یا آموزش فرد مسئول صورت بگیرد. مراقب باشید که کودکان با دستگاه بازی نکنند.

ایمنی اقدامات

- تأسیسات برقی اتاق، نصب و استفاده از دستگاه باید مطابق با استانداردهای رایج کشورتان باشد.
- از دستگاه در نزدیکی اشیاء و مواد قابل اشتعال استفاده نکنید و به طور کلی حداقل فاصله 05 سانتی متر را بین دستگاه و هر گونه شیئی (دیوار؛ پرده، اسپری...) رعایت کنید.
- هرگز برای از برق کشیدن دستگاه، خود دستگاه یا سیم برق دستگاه را نکشید.
- دستگاه تنها برای مصرف داخلی و خانگی ساخته شده است.
- در صورت استفاده صنعتی، استفاده نادرست یا عدم پیروی از دستورالعمل ها، شرکت سازنده مسئولیتی را نمی پذیرد و ضمانت نامه باطل قلمداد خواهد شد.
- قبل از هر گونه استفاده، سیم را به طور کامل باز کنید.
- نگذارید دستگاه در مکان پر گرد و غبار و جایی که خطر آتش سوزی وجود دارد کار کند.
- این دستگاه نباید در محل مرطوب مورد استفاده قرار گیرد.

Directive 206/2012 Ecodesign Performance								
2	Description	Symbol	Value					Unit
			VU/VF 231x	VU/VF 233x	VU/VF 441x	VU/VF 442x	VU/VF 444x	
3	Maximum fan flow	F	23	36	55	55	55	m ³ / min
4	Fan power input	P	26	37	40	40	40	W
5	Service value	SV	0.9	1.0	1.4	1.4	1.4	(m ³ /min)/W
6	Standby power consumption	P SB	0	0	0	0	0.3	W
7	Fan sound power level	L WA	55	55	61	61	61	dB-A
8	Maximum air velocity	C	2.6	3.0	3.2	3.2	3.2	Meters/ sec
9	Measurement standard for Service Value	IEC 60879 1986 (corr. 1992)						
10	Contact details for obtaining more information	GROUPE SEB - ZI Montplaisir - Rue du Champ de Courses - 38780 Pont-Evêque www.rowenta.com www.tefal.com						

FR

- 3 - Débit d'air maximal
- 4 - Puissance électrique
- 5 - Efficacité énergétique
- 6 - Consommation en état de veille
- 7 - Niveau de puissance acoustique du ventilateur
- 8 - Vitesse d'air maximale
- 9 - Norme de mesures de la valeur de service
- 10 - Pour plus d'informations, contactez

PT

- 3 - Débito de ar máximo
- 4 - Potência elétrica
- 5 - Eficácia energética
- 6 - Consumo energético em modo de espera
- 7 - Nível de potência acústica do ventilador
- 8 - Velocidade máxima do ar
- 9 - Norma de medição do valor de serviço
- 10 - Para mais informações, contacte

ES

- 3 - Caudal de aire máximo
- 4 - Potencia eléctrica
- 5 - Eficiencia energética
- 6 - Consumo en estado de espera
- 7 - Nivel de potencia acústica del ventilador
- 8 - Velocidad de aire máxima
- 9 - Norma de las mediciones del valor de servicio
- 10 - Para más información, póngase en contacto con

RU

- 3 - Максимальный расход вентилятора
- 4 - Потребляемая мощность вентилятора
- 5 - Сервисное значение (значение с паспортной таблички)
- 6 - энергопотребление в режиме ожидания
- 7 - Уровень звуковой мощности вентилятора
- 8 - Максимальная скорость воздуха *
- 9 - Стандарт измерения для цены обслуживания
- 10 - Контактные данные для получения дополнительной информации

PL

- 3 - Maksymalny przepływ powietrza
- 4 - Moc elektryczna
- 5 - Wydajność energetyczna
- 6 - Zużycie prądu w stanie spoczynku
- 7 - Poziom mocy akustycznej wentylatora
- 8 - Maksymalna prędkość powietrza
- 9 - Norma pomiaru wartości serwisowej
- 10 - Aby uzyskać więcej informacji, należy skontaktować się z

ET

- 3 - Maksimaalne ventilaatorikiirus
- 4 - Elektrivõimsus
- 5 - Energiatõhusus
- 6 - Enegriatarve ooterežiimis
- 7 - Ventilaatori müratase
- 8 - Maksimaalne õhu kiirus
- 9 - Energiatõhususe mõõtmise standard
- 10 - Lisainformatsiooni saamiseks võtke ühendust

LT

- 3 - Didžiausias oro srautas
- 4 - Elektros galia
- 5 - Energijos vartojimo efektyvumas
- 6 - Suvartojimas, kai jungtas laukimo režimas
- 7 - Ventiliatoriaus akustinės galios lygis
- 8 - Didžiausias oro greitis
- 9 - Priežiūros verčių matavimo standartai
- 10 - Jei norite gauti daugiau informacijos, susisiekię su

LV

- 3 - Maksimālā gaisa plūsma
- 4 - Elektriskā jauda
- 5 - Enerģijas efektivitāte
- 6 - Patēriņš snaudas režimā
- 7 - Ventilatora akustiskās jaudas līmenis
- 8 - Maksimālais gaisa ātrums
- 9 - Enerģijas efektivitātes mērījuma standarts
- 10 - Vairāk informācijas uzziņiet

MS

- 3 - Aliran kipas maksimum
- 4 - Input kuasa kipas
- 5 - Nilai servis
- 6 - Penggunaan kuasa siap sedia
- 7 - Tahap kuasa bunyi kipas
- 8 - Halaju angin maksimum
- 9 - Pengukuran standard untuk Nilai Servis
- 10 - Maklumat hubungan untuk mendapatkan maklumat lanjut

TH

- 3 - กระแสลมสูงสุด
- 4 - กำลังไฟฟ้าขาของพัดลม
- 5 - มูลค่าการชอุมบ่ารุง
- 6 - การใช้พลังงานเมื่ออยู่ในโหมดสแตนด์บาย
- 7 - ระดับพลังเสียงของพัดลม
- 8 - อัตราความเร็วลมสูงสุด
- 9 - มาตรฐานการวัดมูลค่าการชอุมบ่ารุง
- 10 - รายละเอียดการติดต่อเพื่อรับข้อมูลเพิ่มเติม

VI

- 3 - Lưu lượng quạt tối đa
- 4 - Đầu nguồn vào của quạt
- 5 - Giá trị bảo trì
- 6 - Mức tiêu thụ điện ở chế độ chờ
- 7 - Mức ồn của quạt
- 8 - Vận tốc khí tối đa
- 9 - Chuẩn đo lường đối với Giá Trị Bảo Trì
- 10 - Chi tiết liên hệ để biết thêm thông tin

ZH

- 3 - 最大風量
- 4 - 風扇電源輸入
- 5 - 能源效益
- 6 - 待機功耗
- 7 - 風扇聲功率級
- 8 - 最大風速
- 9 - 能源效益量度標準
- 10 - 如需更多資訊，可聯繫：

VI

- 3 - Lưu lượng quạt tối đa
- 4 - Đầu nguồn vào của quạt
- 5 - Giá trị bảo trì
- 6 - Mức tiêu thụ điện ở chế độ chờ
- 7 - Mức ồn của quạt
- 8 - Vận tốc khí tối đa
- 9 - Chuẩn đo lường đối với Giá Trị Bảo Trì
- 10 - Chi tiết liên hệ để biết thêm thông tin

AR

- 3 - الحد الأقصى لتدفق الهواء من المروحة
- 4 - دخل طاقة المروحة
- 5 - قيمة الخدمة
- 6 - استهلاك الطاقة في وضع الاستعداد
- 7 - مستوى قوة صوت المروحة
- 8 - الحد الأقصى لسرعة الهواء
- 9 - القياس الاعتيادي لقيمة الخدمة
- 10 - بيانات الاتصال للحصول على المزيد من المعلومات

FA

- 3 - حداکثر جریان پنکه
- 4 - توان ورودی پنکه
- 5 - میزان سرویس دهی
- 6 - مصرف برق در حالت آماده کار
- 7 - سطح قدرت صدای پنکه
- 8 - حداکثر سرعت هوا
- 9 - معیار سنجش میزان سرویس دهی
- 10 - جزئیات تماس برای کسب اطلاعات بیشتر

