

Xiaomi Smart Standing Fan 2 желдеткіші

Пайдаланушы нұсқаулығы



Құрылғының мақсаты

Бұл құрылғы үй-жайларды желдетуге арналған.

Қауіпсіздік техникасы жөніндегі нұсқаулық

Қолданар алдында осы нұсқаулықты мұқият оқып шығыңыз. Оны сақтап қойыңыз — болашақта ол сізге қажет болуы мүмкін.

Ескертулер

Дұрыс емес пайдалану электр тоғы соғуына, өртке, дене зақымдарына немесе өзге де залалдың туындауына әкеп соғуы мүмкін.

- Құрылғыны балалар мен физикалық, сенсорлық немесе ақыл-ой қабілеті шектеулі адамдарға пайдалануға болмайды, олардың қауіпсіздігі үшін жауапты басқа адамдар оларға бақылау жасаған жағдайларды қоспағанда.
- Балаларға құрылғымен ойнауға рұқсат бермеңіз. Балаларға құрылғыны тазалауға және ересектердің қарауынсыз оған күтім жасау бойынша басқа да іс-әрекеттерді орындауға рұқсат бермеңіз.
- Желдеткішті оңай құлап кететін жерлерде немесе басқа орнықсыз заттардың жанында пайдаланбаңыз. Жуынатын бөлме сияқты ыстық немесе ылғалды ортада желдеткішті пайдаланбаңыз.
- Қуат баусымы зақымдалған болса немесе электр ашасы тығыз салынбаса, желдеткішті пайдаланбаңыз.
- Егер алдыңғы қорғаныс торы орнатылмаған болса немесе артқы тор бекітілмеген болса немесе түсіп қалса, желдеткішті пайдаланбаңыз.
- Егер қуат баусымы зақымдалған болса, қауіпті жағдайларға жол бермеу үшін оны ауыстыруды өндіруші, қызмет көрсету агенті немесе ұқсас біліктілігі бар маман орындауы керек.
- Құрылғыны өзіңіз бөлшектемеңіз және жөндемеңіз.
- Қуат баусымын тарту үшін шамадан тыс күш салмаңыз, оны бұрамаңыз және бүкпеңіз, себебі бұл оның өзегінің ашылуына немесе сынуына әкелуі мүмкін.
- Пайдаланылған кезде желдеткіштің алдыңғы қорғаныс торына, артқы торына немесе қалақтарына саусақтарыңызды немесе қандай да бір заттарды салмаңыз.
- Желдеткішке шаштың немесе матаның түсуіне жол бермеңіз.
- Қолайсыз электр розеткаларын пайдаланбаңыз.
- Кез-келген басқа құрылғы үшін осы желдеткішке қоса берілген электр қуат көзі түпқоймасын пайдаланбаңыз.
- Қызмет көрсету және тазалау кезінде басқа бөлшектерді алып тастамас бұрын желдеткіштің электр қуат көзі түпқоймасын бөлшектеңіз. Желдеткішті жинау кезінде желдеткіштің электр қуат көзі түпқоймасын ең соңғы орнатқаныңызға көз жеткізіңіз.
- Қалыпты пайдалану жағдайында осы жабдықтың антеннасы мен пайдаланушының денесі арасында кемінде 20 см қашықтық сақталуы керек.
- Қорғауды алып тастамас бұрын желдеткіштің электр желісінен ажыратылғанына көз жеткізіңіз.

- Бұйымды соқпаңыз, сындырмаңыз және құлатпаңыз және оны қысымға ұшыратпаңыз.
- Бұйымды су мен жылу көздерінен алшақ сақтаңыз.
- Бұл өнімді өте жоғары температура мен ылғалдылық жағдайында пайдаланбаңыз. Бұйымға тікелей күн сәулесі түсуіне жол бермеңіз.
- Батареяны алмаңыз, бөлшектемеңіз және бұзбаңыз.
- Бұл бұйымды пайдаланбаған кезде ұзақ уақыт ішінде зарядтамаңыз.
- Бұл құрылғыдағы батареяларды ауыстыруға болмайды.

Сақтық шаралары

Орнату

- Электр тогының соғуын, өрттің, жарақаттың немесе басқа зақымданулардың алдын алу үшін пайдаланушы нұсқаулығында сипатталған орнату нұсқауларын қатаң сақтаңыз және соңғы қадамда желдеткіштің зарядтау базасының жиналғанына көз жеткізіңіз.
- Желдеткішті қуат көзі желісіне немесе зарядтау базасына тек толық жиналғаннан кейін қосыңыз.
- Кездейсоқ қосылуы мен пайдаланушының жарақаттануын болдырмас үшін орнату немесе бөлшектеу алдында желдеткішті қуат көзі желісінен ажыратыңыз.

Тасымалдау

- Желдеткіш тірегіңізді құлап кетпеуі және денеге зақым келтірмеуі үшін мықтап ұстаңыз.

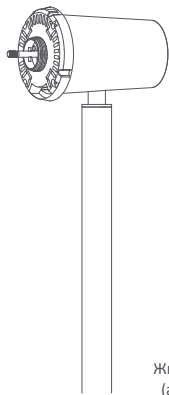
Желдеткішті пайдалану

- Егер желдеткіш ерекше дыбыстар, жағымсыз иіс шығарса немесе біркелкі айналмаса, оны дереу қуат көзі желісінен ажыратыңыз.
- Желдеткішке сүйенбеңіз және жұмыс істеу кезінде оны еңкейтпеңіз.
- Ішкі механизмге зақым келтірмеу үшін желдеткіштің басын шайқамаңыз.

Қуат баусымы

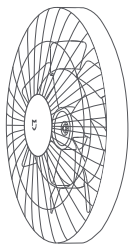
- Қызмет көрсету немесе қозғалту алдында желдеткішті электр қуат көзі желісінен ажыратыңыз.
- Зарядтау базасын қуат көзі желісінен ажыратқанда баусымнан тартпаңыз.
- Қуат баусымын өзіңіз жөндеуге тырыспаңыз. Егер қуат баусымы зақымдалған немесе сынған болса, сервистік орталыққа жүгініңіз.

Жеткізу жиынтығы



1

Қозғалтқыш және тірек



2

Жинақтамадағы желдеткіш
(алдыңғы тор, желдеткіш
қалақтары, артқы тор)



3

Зарядтау базасы



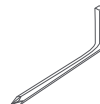
4

Қалақтар торабының
қақпағы



5

Артқы тордың
қақпағы



6

Тұқыр кілті



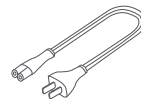
7

Төменгі
тірек



8

Желдеткіш торының
бұрандасы x 1



9

Қуат адаптері

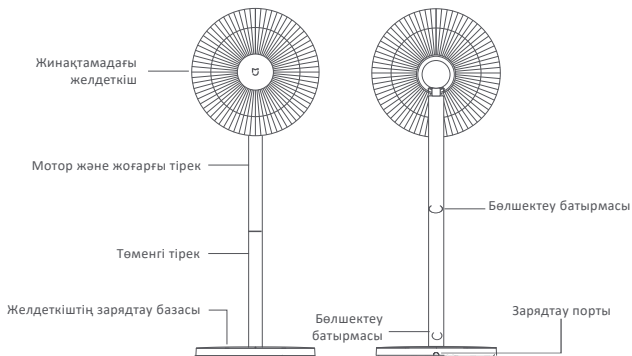
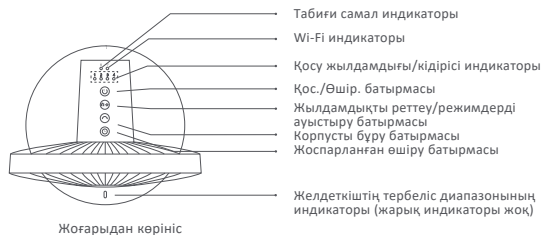


10

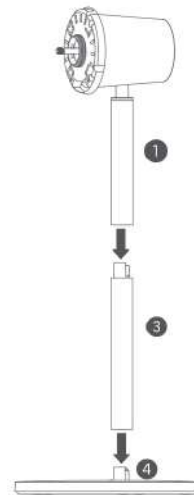
Пайдаланушы
нұсқаулығы

Ескертпе.

Осы пайдаланушы нұсқаулығындағы бұйымның, аксессуарлардың және пайдаланушы интерфейсінің суреттері тек ақпараттық мақсаттарда ғана ұсынылған. Аспаптың нақты сипаттамалары және оның функциялары өнімнің жақсаруына байланысты ерекшеленуі мүмкін.



1-қадам: Желдеткішті зарядтау базасына орнатыңыз



Еден желдеткіші:
 моторды жоғарғы тірекпен (1) төменгі тірекке (3) және зарядтау базасына (4) шертпе естілетіндей етіп қосыңыз.

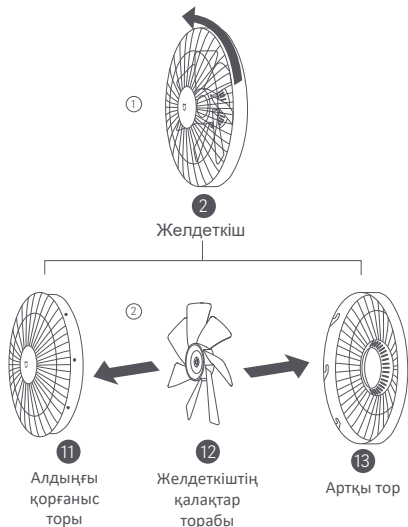
Үстел желдеткіші:
 моторды жоғарғы тірекпен (1) зарядтау базасына (4) шертпе естілетіндей етіп қосыңыз.

НАЗАР АУДАРЫҢЫЗ: төменгі тіректі ажырату үшін батырманы басыңыз.

Орнату

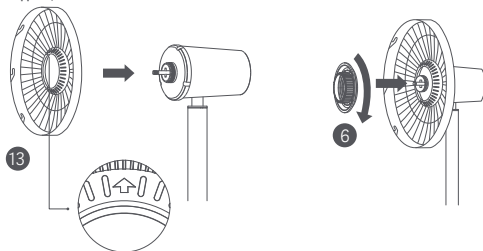
2-қадам: Желдеткішті ашыңыз

Алдыңғы торды (11) 1-суретте көрсетілгендей артқы тордан (13) бөлінгенше сағат тіліне қарсы бұраңыз. 2-суретте көрсетілгендей алдыңғы және артқы торды алыңыз, осыдан кейін желдеткіштің қалақтар торабын (12) алыңыз.



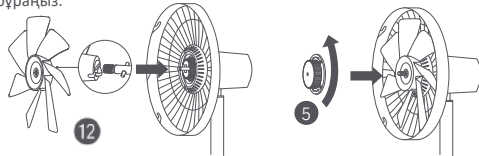
3-қадам: Артқы торды орнатыңыз

Артқы торды (13) қозғалтқыш білігіне төмендегі суретте көрсетілгендей көрсеткісін жоғары қаратып орнатыңыз, осыдан кейін артқы торды бекіту үшін тұтқаны (6) сағат тілі бағытымен бұраңыз.



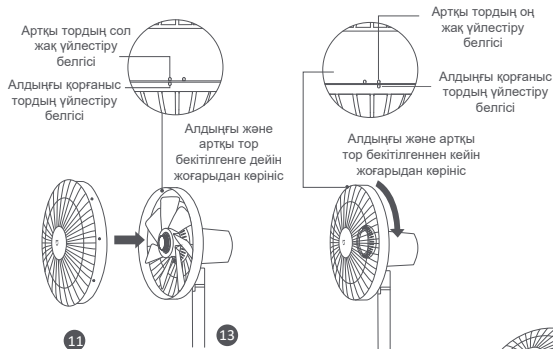
4-қадам: Желдеткіштің қалақтар торабын орнату

Желдеткіштің қалақтар торабының орталық тесігін (12) қозғалтқыш білігімен туралаңыз, оны орнатыңыз, осыдан кейін Желдеткіштің қалақтар торабының тұтқасын (5) қозғалтқыш білігіне орнатыңыз, осыдан кейін қалақтар блогын бекіту үшін сағат тіліне қарсы бұраңыз.



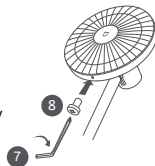
5-қадам: Алдыңғы торды орнатыңыз

Алдыңғы қорғаныс торының үйлестіру белгісін (11) артқы тордың сол жақ үйлестіру белгісімен туралаңыз (13). Алдыңғы тордың артқы торға дұрыс салынғанына көз жеткізіңіз. Алдыңғы тордың үйлестіру белгісі артқы тордың оң жақ үйлестіру белгісімен тураланғанша алдыңғы қорғаныс торын сағат тілі бағытымен бұраңыз. Торлардың мықтап бекітілгеніне көз жеткізіңіз.



6-кезең: Алдыңғы торды бекітіңіз

Желдеткіш торының бұрандасын (8) желдеткіш торының төменгі жағындағы тесікке салыңыз. Бұранданы қатайту үшін оны жеткізу жинағына кіретін тұқыр кілті (6) көмегімен сағат тілі бағытымен бұраңыз.




Элект қуат көзі желісіне қосу

Қуат кәбілін зарядтау базасына қосыңыз. Сәтті қосылған кезде дыбыстық сигнал шығады.




Қосу/өшіру

Қосу


Желдеткішті іске қосу үшін  батырмасын басыңыз. Бірінші рет қосқан кезде әдепкі бойынша баяу жылдамдық (1) және тікелей жел режимі орнатылады.

Өшіру

Желдеткіш жұмыс істеп тұрған кезде оны тоқтату үшін  батырмасын басыңыз.

Жылдамдықты/режимді ауыстыру

Жылдамдықты ауыстыру

Индикаторлардың жарқылына сәйкес келетін ауа ағынының жылдамдығын өзгерту үшін  батырмасын басыңыз (төмендегі кестені қараңыз).


Желдеткішті өшіріп, қайта қосқаннан кейін ол автоматты түрде соңғы белгіленген жылдамдыққа ауысады.

Жылдамдық	Баяу (1)	Орташа (2)	Жылдам (3)	Турбо (4)
Индикатор	* * * *	* * * *	* * * *	* * * *


Ескертпе. * индикатор қосылуы дегенді білдіреді; ● индикатор өшірулі екенін білдіреді.

Нұсқаулық

Режимдерді ауыстыру


Тікелей және табиғи самал арасында ауысу үшін  батырмасын басып, ұстап тұрыңыз. Индикатор тікелей ауа ағыны режимінде өшірулі және табиғи самаел режимінде қосулы. Өшіріп, қайта қосқаннан кейін желдеткіш соңғы пайдаланылған режимге өтеді.

Корпустың бұрылыстарын қосу/өшіру

Желдеткіштің бұрылыстарын қосу немесе өшіру үшін  батырмасын басыңыз. Қолданбада тербеліс бұрышының диапазонын орнатуға болады. Желдеткішті өшіріп, оны қайта қосқан кезде құрылғы соңғы белгіленген бұрылыс режиміне өтеді.

- Ескертпе. Wi-Fi қосылымын арылтқанда, бұрылу бұрышы әдепкі бойынша бұрышқа (90°) өзгереді. Желдеткішті өшіріңіз, Wi-Fi қосылымын арылтыңыз, осыдан кейін оны қайтадан қосыңыз. Егер бұрылу функциясы белсенді болса, ол корпустың бұрылу бұрышын автоматты түрде өзгертеді. Бұрылыс уақыты баптау мәніне байланысты өзгереді.

Жоспарланған өшіру

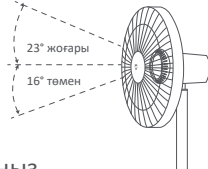
Кідіріс уақытының кезектілігін ауыстыру үшін  батырмасын басыңыз: 1 сағат, 2 сағат, 3 сағат, 4 сағат және өшір., бұл жағдайда тиісті күй индикаторы жанады (төмендегі кестені қараңыз). Өшіруді кідірту функциясын қолданған сәттен бастап бес секунд ішінде күй индикаторы(-лары) қазіргі уақытта таңдалған жылдамдықтың тиісті күйін көрсетеді.

Жоспарланған	Өшірулі	1 сағат	2 сағат	3 сағат	4 сағат
Индикатор	● ● ● ●	★ ● ● ●	★ ★ ● ●	★ ★ ★ ●	★ ★ ★ ★

Ескертпе. ★ индикатор қосулы дегенді білдіреді; ● индикатор өшірулі екенін білдіреді. Өшіруді кідірту параметрлерін Mi Home/Xiaomi Home қолданбасында көбірек (8 сағатқа дейін) баптауға болады.

Ауа ағынының бағытын реттеу

Ауа ағынын жоғары немесе төмен бағытта реттеу үшін желдеткіштің басын немесе торын абайлап көтеріңіз немесе түсіріңіз.





Mi Home/Xiaomi Home қолданбасына қосылыңыз

Өнім Mi Home/Xiaomi Home* қолданбасымен жұмыс істейді.

Осы қолданбада құрылғыңызды басқарыңыз. Қолданбаны жүктеу және орнату үшін QR кодын сканерлеңіз. Егер қолданба орнатылған болса, сіз қосылым баптаулары бетіне қайта бағытталасыз. Немесе қолданбаны жүктеу және орнату үшін App Store дүкенінен "Mi Home/Xiaomi Home" сұрауы бойынша іздеңіз. Mi Home/Xiaomi Home қолданбасын ашып, жоғарғы оң жақтағы «+» батырмасын басып, құрылғыны қосу нұсқауларын орындаңыз. * Еуропада қолданба "Xiaomi Home" деп аталады (Ресейден басқа). Құрылғыңызда көрсетілген қолданба атауы әдепкі бойынша қабылдануы керек. Ескертпе. Қолданба нұсқасы жаңартылуы мүмкін. Қолданбаның ағымдағы нұсқасы үшін нұсқауларды орындаңыз.





Wi-Fi қосылымы

Бір уақытта  және  батырмаларын басып, ұстап тұрыңыз. Егер сіз дыбыстық сигналды естісеңіз, бұл желдеткіш қосылымды күтеді дегенді білдіреді, осыдан кейін қолданба арқылы ол мен құрылғы арасында байланыс орнатуға болады.

Нұсқаулық

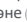

Wi-Fi және индикатор күйінің сипаттамасы

Wi-Fi желісінің күйі	Қосылымды күту	Қосу	Қосулы	Қосылу қатесі
Индикатор	Қызғылт сары түспен жыпылықтайды	Көк түспен жыпылықтайды	Көк	Қызғылт сары

Бір уақытта  және  батырмаларын басып, ұстап тұрыңыз. Ұзақ дыбыстық сигнал естілгеннен кейін Wi-Fi қосылымы сәтті арылып, желдеткіш қайта қосылуға дайын болады. Wi-Fi қосылымын келесі жағдайларда арылту керек.



- Желдеткіш қосылымы орнатылған Mi аккаунты өзгертілді.
- Желдеткіш қосылымы орнатылған маршрутизатор өзгертілді.
- Желдеткіш қосылымы орнатылған маршрутизатордың есептік жазбасы немесе құпиясөзі өзгертілді.
- Mi Home/Xiaomi Home қолданбасы желдеткішті басқара алмайды.

Wi-Fi қосу/өшіру

Желдеткіш жұмыс істеп тұрған кезде Wi-Fi функциясын өшіру үшін және  және  батырмаларын бір уақытта басып, ұстап тұрыңыз. Құрылғыны қосқан кезде Wi-Fi автоматты түрде қосылады.

Балалардан бұғаттау функциясы

Балалардан бұғаттау функциясын Mi Home/Xiaomi Home қолданбасында өшіруге болады.

Сондай-ақ, балалардан бұғаттау функциясын өшіру үшін  және  батырмаларын бір уақытта қысуға болады.

Ескертпе. Wi-Fi қосылымын арылту бұл функцияны өшіруі мүмкін.

Күтім және техникалық қызмет көрсету

Жууға болатын бөлшектер

Төменде көрсетілген бөлшектерді жұмсақ шүберекпен немесе губкамен сумен немесе бейтарап жуғыш затпен тазалауға болады.



Алдыңғы қорғаныс торы



Желдеткіштің қалақтар торабы



Артқы тор



Артқы тордың тұтқасы

⚠ Ескертпе. Бөлшектерді тазаламас бұрын, желдеткішті тоқтатып, ажыратыңыз. Желдеткішті жинап, қолданар алдында барлық бөлшектердің толығымен құрғақ екеніне көз жеткізіңіз. Құрылғыға тікелей күн сәулесі түсуінен аулақ болыңыз.

Жуылмайтын бөлшектер



Желдеткіштің қалақтар торабы тұтқасы



Зарядтау базасы



Төменгі тірек



Қозғалтқыш және тірек

⚠ Ескертпе. Жоғарыда аталған бөліктерді сумен шаймаңыз. Бұйымның кез-келген бөлшегін тазалау үшін еріткіш, бензин, жуғыш заттар мен сілтілі жуғыш заттарды пайдаланбаңыз.

Ақаулықтарды жою

Ақаулық	Ықтимал себебі	Шешімі
Желдеткіш жұмыс істемейді.	Өзек зарядтау базасына дұрыс қосылмаған.	Желдеткіштің электр қуат көзі түпқоймасын өзекке дұрыс орнатыңыз.
	Қуат баусымы базадағы ажырандыға дұрыс қосылмаған.	Баусымды дұрыс қосыңыз.
	Желдеткіш желіге қосылмаған.	Желдеткішті тиісті қуат көзі параметрлері бар электр розеткасына қосыңыз.
	Балалардан бұғаттау режимі қосылған.	Балалардан бұғаттау режимін өшіріңіз.
Wi-Fi-ға қосылу мүмкін емес.	Wi-Fi 5 ГГц жиілікте жұмыс істейді.	2,4 ГГц Wi-Fi қосылымына қосылыңыз.
	Желдеткіш жарты сағаттан астам уақыт бойы өшірілді.	Wi-Fi байланысын арылтыңыз.
Желдеткіштің қалақтары кептеліп қалды.	В Желдеткіштің қалақтарында бөтен зат кептеліп қалды.	Ашаны розеткадан шығарып, бөтен затты алыңыз.
Корпустың бұрылыс функциясы жұмыс істемейді.	Желдеткіш корпустың автоматты бұрылу режимінде.	Бұрылыс аяқталғанша күтіңіз. Бұл 14 секундтан аспайды.

Техникалық сипаттамалары

Атауы	Xiaomi Smart Standing Fan 2 желдеткіші	Еден желдеткіші	100-240 В	Түсі	Ақ
Үлгі	BPLDS02DM	Номиналды қуаты	15 Вт	Қуат баусымының ұзындығы	1,5 м
Түрі	Еден желдеткіші	Номиналды жиілігі	50/60 Гц	Шу деңгейі	≤58 дБ(А)
Таза салмағы	3 кг	Бұйымның өлшемдері	343 × 330 × 1000 мм	Жиілік диапазоны	2412-2472 МГц
Сымсыз қосылым	Wi-Fi IEEE 802,11 b/g/n 2,4 ГГц			Максималды қуаты	<20 дБм

КЕПІЛДІК ХАБАРЛАМА

Өндіруші бүкіл кепілдік мерзімі ішінде үздіксіз жұмыс істеуіне, сондай-ақ бұйымның материалдары мен құрастырылуында ақаулардың болмауына кепілдік береді. Кепілдік кезеңі бұйымды сатып алу сәтінен бастап есептеледі және тек жаңа өнімдерге қолданылады. Кепілдік қызмет көрсетуге бұйымды пайдаланушы нұсқаулығына сәйкес пайдаланған жағдайда, уәкілетті сервистік орталықтардың аумағында кепілдік мерзімі ішінде тұтынушының кінәсінен емес істен шыққан жабдық элементтерін тегін жөндеу немесе ауыстыру кіреді.

Қызмет көрсету орталықтарының өзекті тізімі мына мекенжай бойынша: <https://www.dns-shop.ru/technical-support/>

Кепілдік мерзімі: 12 ай.

Пайдалану мерзімі: 24 ай.

Монтаждау, сақтау, тасымалдау (тасу), өткізу және кәдеге жарату ережелері мен шарттары

- Құрылғы өндіруші мен тұтынушының жылытылатын үй-жайларында ауа температурасы 5 °С-тан 40 °С-қа дейін және ауаның салыстырмалы ылғалдылығы 80%-дан аспайтын жағдайда қаптамада сақталуы тиіс. Үй-жайларда коррозия тудыратын жемір қоспалар (қышқылдардың, сілтілердің булары) болмауы тиіс.
- Құрылғыны тасымалдау құрғақ ортада жүзеге асырылуы тиіс.
- Құрылғы ұқыпты пайдалануды талап етеді, оны шаңның, ластанудың, соққылардың, ылғалдың, оттың және т.б. әсер етуінен қорғаңыз.
- Құрылғыны өткізу жергілікті заңнамаға сәйкес жүргізілуі тиіс.
- Құрылғының жиынтығына кіретін батареяның қызмет ету мерзімі аяқталғаннан кейін оны басқа тұрмыстық қалдықтармен бірге тастамаңыз. Құрылғы мен батареяны кәдеге жарату қалдықтардың бақыланбайтын тасталуы нәтижесінде қоршаған ортаға ықтимал зиян келтірмеу үшін қалдықтарды қайта өңдеудің жергілікті нормалары мен ережелеріне сәйкес жүзеге асырылуы керек.
- Құрылғының ақаулығы анықталған жағдайда дереу авторландырылған сервистік орталыққа хабарласыңыз немесе құрылғыны кәдеге жаратыңыз.

Қосымша ақпарат

Өндіруші: Чжэцзян Синьюй Электрик Эквипмент Ко., Лтд.

Оңтүстік жағы, 24 қаб., Цзиньпинь ғим., Орталық кеңсе, Юнкан қ., Чжэцзян пров., Қытай

Қытайда жасалған.

Импортер / юр. лицо, принимающее претензии в Казахстане: ТОО «ДНС КАЗАХСТАН»,
г. Нұр-Сұлтан, р-н Сарыарқа, пр-т Сарыарқа, зд. 12, Қазақстан.

Импорттаушы / Қазақстанда шағымдар қабылдайтын заңды тұлға: «DNS QAZAQSTAN (ДНС КАЗАХСТАН)» ЖШС,
Нұр-Сұлтан қаласы, Сарыарқа ауданы, Даңғылы Сарыарқа, ғимарат 12, Қазақстан.

Өндіруші уәкілеттік берген тұлға: «ЭкспоТест» ЖШҚ,
214000, Ресей, Смоленск облысы, Смоленск қаласы, Маршал Жуков көшесі, 9-үй, 4-кеңсе.

TM: Mi.

Тауар төмендегілердің талаптарына сәйкес келеді:

- «Төмен вольтты жабдықтың қауіпсіздігі туралы» 004/2011 КО ТР Кеден одағының техникалық регламентінің.
- «Техникалық құралдардың электромагниттік үйлесімділігі» 020/2011 КО ТР Кеден одағының техникалық регламентінің.

Тауар «Электротехника және радиоэлектроника бұйымдарында қауіпті заттарды қолдануды шектеу туралы» 037/2016 ЕАЭО ТР Еуразиялық экономикалық одақ техникалық регламентінің талаптарына сәйкес келеді.

Бұйымның сыртқы түрі, оның сипаттамалары және жинақталымы алдын ала ескертусіз өзгертілуі мүмкін.

EAC



Тауардың шығарылған күні, сондай-ақ кепілдік және пайдалану мерзімдері қаптамада көрсетілген.

V.2