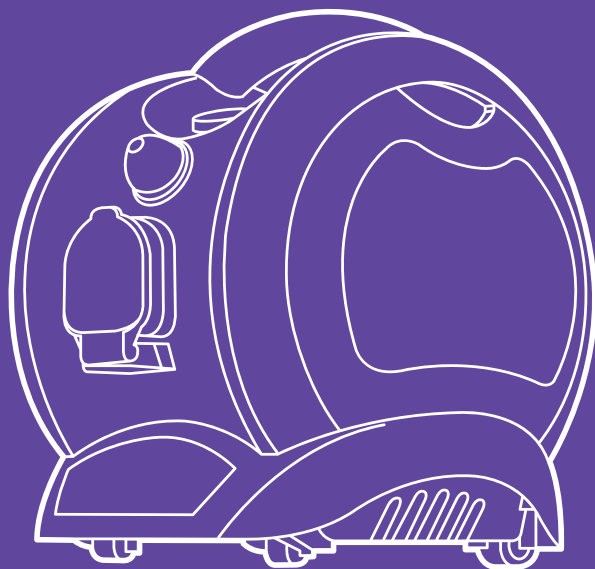


**БӘРІН  
БУЛАНДЫРАТЫН  
УАҚЫТ КЕЛДІ!**



**КТ-952  
Бүмен тазартқыш**

Егер біздің жабдықты пайдалануда сізде қиындықтар туындаса, дүкенге хабарласпас бұрын Kitfort жедел желісіне қоңырау шалуды сұраймыз:

**8-800-775-56-87**

(дс-жм Мәскеу уақыты бойынша 9:30-дан 17:30-ға дейін)

**info@kitfort.ru**

Біз құрылғының ерекшеліктері туралы айтып береміз және кез-келген басқа мәселелер бойынша кеңес береміз

## Мазмұны

Жалпы мәліметтер .....	4
Жиынтықтылығы .....	5
Бумен тазалағыш құрылғысы .....	5
Жұмысқа дайындық және пайдалану.....	9
Бу тазартқышты тазалау, күту және сақтау .....	16
Ақаулықтарды жою.....	17
Техникалық сипаттамалары .....	19
Сақтық шаралары.....	20

## Жалпы мәліметтер

Пароочиститель — многофункциональный аппарат, способный заменить паровую бумен тазартқыш — бу швабрасын, зарарсыздандырғышты және маталарға арналған буландырғышты алмастыратын көп функциялы аппарат. Ыстық будың күшін қолдана отырып, бу тазартқыш беттерді керемет тазартады және заттарды нәзік үтіктеуді қамтамасыз етеді. Сонымен қатар, құрылғыны пайдалану өте ыңғайлы және онымен жұмыс істеу пайдаланушыдан арнайы дағдылар мен ептіліктерін қажет етпейді.

Kitfort KT-952 бумен тазартқышы үйде пайдалануға арналған, сонымен қатар үйден тыс жерлерде, мысалы, кеңселерде, дүкендерде, қонақ үйлерде және отельдерде, орынжайлардың ішінде және сыртында орналасқан интерьерлерді, едендерді және беттерді тазалауға арналған. Бу тазалағыш өте жинақы және екі жағында саптамаларды сақтауға арналған бөліктер бар, бұл өте ыңғайлы. Корпуста бу беру реттегіші бар. Бу шлангісі алынбалы, резеңкеленген дөңгелектер төменнен бу тазартқышты көтерместен оңай жылжытуға мүмкіндік береді. Құрылғы адам денсаулығы үшін қауіпсіз және қоршаған ортаға зиян келтірмейді.

Қысымдағы ыстық бу әр түрлі беттерден кірді, майды және әк шөгінділерін кетіреді және аллергиялық реакциялар мен демікпе тудыруы мүмкін патогендік микроорганизмдерді, бактериялар мен үй кенелерін өлтіреді. Бу тез буланып, бетте ылғал іздерін қалдырмайды.

### Қолдану саласы:

- керамикалық плиткалар мен граниттен жасалған едендер мен қабырғаларды, су өткізбейтін ағаш еденді, пластикалық еденді, кейбір мақта және жүн кілемдерді, жууға болатын тұсқағаздарды;
- матадан жасалған заттарды: мақта мен кендірден жасалған перделерді, душқа арналған перделерді, ластанған маталарды;
- санитариялық тораптарды: кірлендер, ванналар, душ кабиналары, дәретханалар, шұңғылшалар, ас үй мен ваннаға арналған сантехника;
- Асүйлер: үстел беттері, тұмша шкафтар, пісіру беттері (шыны керамикалық және эмальданған), микротолқынды пештер, тоңазытқыштардың резеңке тығыздағышы.
- кальцийлі және майлы шөгінділер;
- кафель және тақтайшалар арасындағы жіктер;
- жетуге қиын жерлер, арматура жіктері, жалюзи және жылыту радиаторлары;
- автомобильдер: бампер, радиатор және қозғалтқыш бөлімшесі, әйнектер, ішкі әрлеу, қаптамалар;
- мотоциклдер мен велосипедтер: рамалар, дөңгелектер және т.б.

### Келесі заттарды тазарту үшін бұды пайдалану ұсынылмайды:

- ажыратқыштар, розеткалар және басқа да тұрмыстық электр құрылғылары;
  - химиялық талшықтар, жібек бұйымдары, балқымалы пластиктерден немесе басқа да жеңіл балқитын бұйымдардан жасалған өнімдер;
- Бумен тазартқыш дақтарды ыстық бумен тазартады, бірақ барлық дақтарды осы-

лай кетіруге болмайды. Қатты ластанған жағдайда көмекші саптамаларды, сондай-ақ тазалағыш құралдарды қолданыңыз (түкті щетка және т.б.).

### **Қауіпсіздік жүйесі**

Бумен тазартқыш бумен тазартқыштың жұмысын қауіпсіз ететін бірнеше қорғау құрылғыларымен жабдықталған.

Бойлерде артық қысым пайда болған жағдайда, бойлердің қақпағына кіріктірілген сақтандыру клапаны қысым қауіпсіз деңгейге түспегенше буды кетіреді.

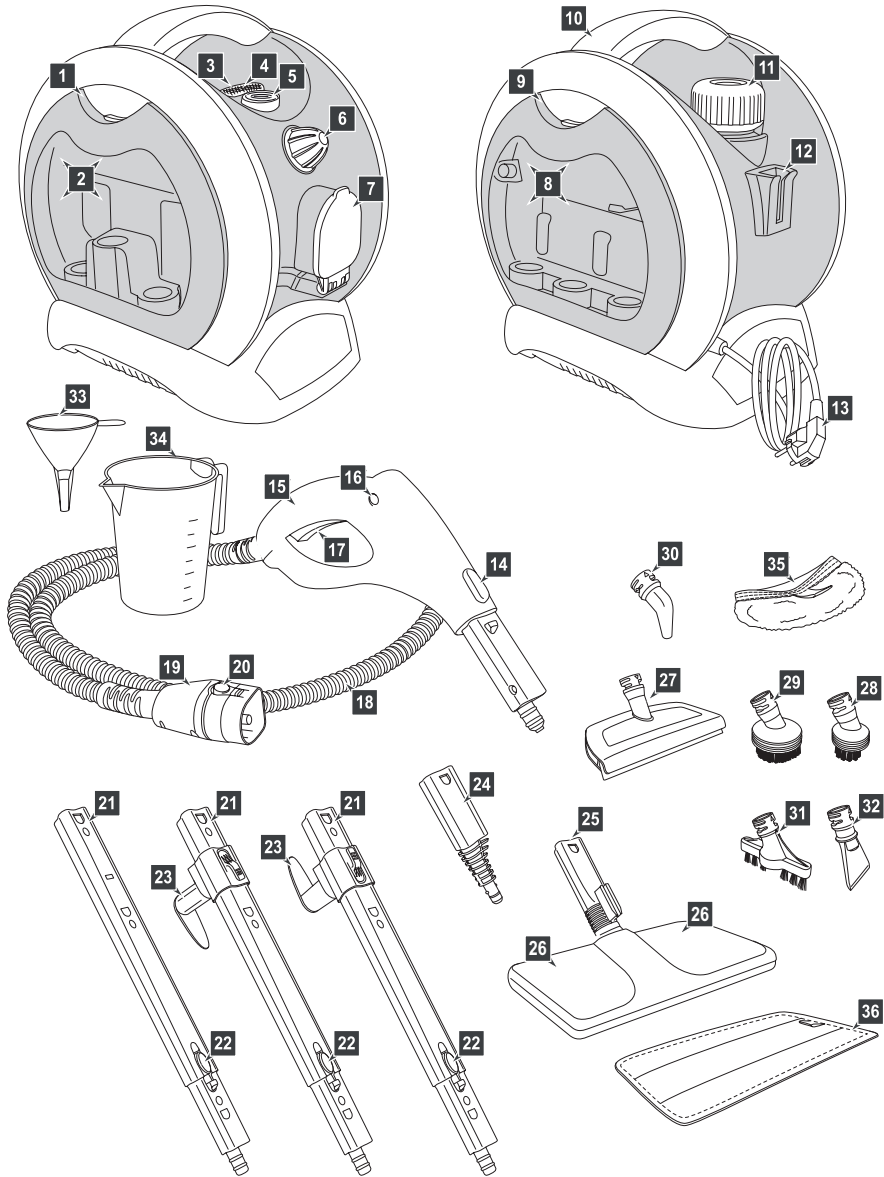
Будың кездейсоқ берілуін болдырмау үшін бу беру түймесі бұғаттағышпен жабдықталған.

## **Жиынтықтылығы**

1. Сымы, бу шлангі және тұтқасы бар бу тазартқыш — 1 дана.
2. Ұластырғысы бар еденге арналған щетка — 1 дана
3. Өлшеуіш стакан — 1 дана.
4. Құйғыш — 1 дана.
5. Ұзартқыш түтік — 3 дана.
6. Шыныға арналған қырғыш — 1 дана
7. Қырғыш — 1 дана.
8. Бұрыштық саптама — 1 дана.
9. Кішкене дөңгелек нейлон щетка — 1 дана.
10. Үлкен дөңгелек нейлон щетка — 1 дана.
11. Жалпақ нейлон щетка — 1 дана.
12. Ағынды саптама — 1 дана.
13. Еденге арналған шүберек — 1 дана
14. Булауға арналған шүберек — 1 дана
15. Пайдалану жөніндегі нұсқаулық — 1 дана
16. Коллекциялық магнит — 1 дана\*

\*опция түрінде

## Бумен тазалагыш құрылғысы



1. Саптамаларға арналған бөлімше
2. Саптамалар
3. Жұмыс индикаторы
4. Бу дайындығы индикаторы
5. Қосу / өшіру түймесі
6. Бу беруді реттеуші
7. Бу шлангісін жалғау орны
8. Саптамаларға арналған бөлімше
9. Саптамалар
10. Тасымалдауға арналған тұтқа
11. Бойлердің қақпағы
12. Щетка ұластырғысын ұстағыш
13. Желілік сым
14. Саптамаларды ажыратуға арналған батырма
15. Бу пистолеті
16. Бұғаттағыш
17. Бу беру түймесі
18. Бу шлангі
19. Бу шлангының ағытпасы
20. Ағытпаны ажыратуға арналған батырмалар
21. Ұзартқыш түтіктер
22. Саптамаларды ажыратуға арналған батырмалар
23. Сым ұстағыштар
24. Ағынды саптама
25. Щетка ұластырғысы
26. Шүберекке арналған қысқыштар
27. Шыныға арналған қырғыш
28. Кішкентай дөңгелек нейлон щетка
29. Үлкен дөңгелек нейлон щетка
30. Бұрыштық саптама
31. Жалпақ нейлон щетка
32. Қырғыш
33. Құйғыш
34. Өлшеуіш стакан
35. Булауға арналған шүберек
36. Шүберек

**Керек-жарақтарға арналған бөлімшелер** саптамаларды сақтауға арналған және қақпақтармен жабылады. Мұнда шүберектерді де сақтауға болады.

Бу тазартқыш қосу/өшіру батырмасы арқылы қосылады.

Бу тазартқыш қосуды кезде жұмыс индикаторы жанады.

**Будың дайындық индикаторы** бойлердегі бу қысымы максималды мәнге жеткенде жанады және бу қысымы төмендеген кезде сөнеді. Бу тазартқышты қолданған кезде индикатор мезгіл-мезгіл қосылып, сөніп тұрады, өйткені бу шығынын толтыру үшін жылытқыш мезгіл-мезгіл қосылып тұрады. Сіз индикатор сөніп тұрған кезде бумен тазартқышты қолдануды жалғастыра аласыз, өйткені бойлердегі бу қысымы жұмыс істеу үшін жеткілікті. Будың дайын екенін түсіну үшін бу тазартқышты бастапқы жылыту кезінде ғана индикаторды қосуды күтіңіз.

**Еденге арналған шүберек** бекітілетін еденге арналған төртбұрышты щетка еден жабындарынан кірді кетіруге арналған. Щетканың үстінде екі қысқыш бар, олар шүберекті бекітуге қызмет етеді.

**Ұластырғыны еден щеткасына қосу үшін** щетка ұластырғысының шығыңқы және ұқластырғының келте құбырындағы саңылауды біріктіру керек (ұластырғы бұл ретте төмен қарай бұрылады), содан кейін ұластырғыны салып, оны 180° жұмыс күйіне бұру керек.

**Ағыншалы шүмекті** бұрыштарды, плитустарды, плиткалардың арасындағы саңылауларды және басқа қол жетуге қиын жерлерді тазалау үшін қолдануға болады. Ағыншалы саптаманың бу шүмегі тарылған, сондықтан ол күшті бу ағынын жасайды, ол қысымымен жарықтар мен ойықтардан кірді кетіре алады.

**Бұрыштық саптама** қиын жерлерден кірді кетіруге арналған.

**Нейлон щеткалары мен қырғыштар** механикалық әсерді қолдану қажет болған жағдайда тұрақты кірді кетіруге үшін қолданылады. Нейлон щеткалары үстел беттерін, есік тұтқаларын, араластырғыштарды, кафельді, тоңазытқыштарды, спорттық жабдықтарды, ойыншықтарды тазарту үшін қолданылады.

**Дөңгелек щеткалар** ағын саптамасына қойылады. Оларды қолданған кезде ағынды саптаманың ұшын сындырмау үшін шамадан тыс күш қолданбаңыз.

**Ескерту.** Нейлон щеткаларын мұқият қолдануға тырысыңыз, күш салмаңыз, өйткені түк ыстық будан қызады және езіліп, деформациялануы мүмкін. Нейлон щеткаларының қызмет ету мерзімін қалай арттыруға болатынын «Пайдалану бойынша кеңестер» тарауынан оқыңыз.

**Шыны қырғыш** ағын саптамасына қосылады. Ол терезелерді, айналарды, душтарды, плиткаларды және басқа беттерді тазарту үшін қолданылады. Булауға арналған шүберекті қырғышқа кигізуге болады, содан кейін заттарды булау үшін қырғышты қолдануға болады. Шыны қырғышты тағы қандай жағдайға қолдануға болатынын «Пайдалану бойынша кеңестер» тарауынан оқыңыз.

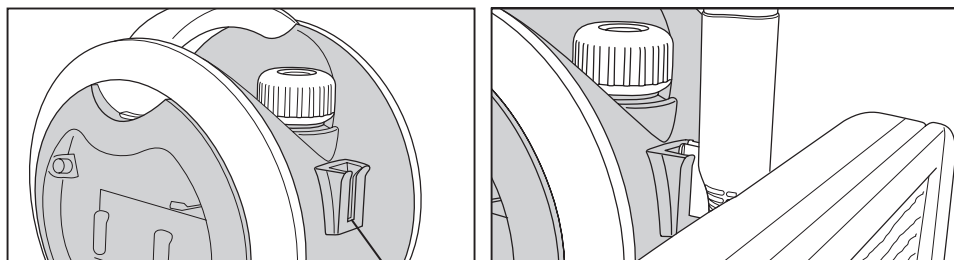
**Құйғыш пен өлшеуіш стакан** бойлерге ыңғайлы және қауіпсіз су құю үшін қолданылады.

Ұзартқыш түтіктерді және ағынды саптаманы бу пистолетіне жалғау және ажырату үшін ажырату батырмасын басу қажет.

**Бу беру шүріппесі бу пистолетінде** орналасқан және екі позицияда болуы мүмкін:

1. Бұғатталған. Бұл позицияда шүріппе басылмайды және құлыптау қосулы.
2. Қолмен бу беру. Бұғаттағыш өшірулі, бу беру шүріппесі еркін басылуы мүмкін.

Бумен тазартқыштың корпусында бойлердің қақпағы жанында ұстағыш орналасқан. Бұл сымды неғұрлым ыңғайлы сақтау үшін және ұзартқыш түтігі бар щетканы тұраққа қоюға болады. Щетканың ұластырғысында ұстағышқа салынуы керек шығыңқы бар.



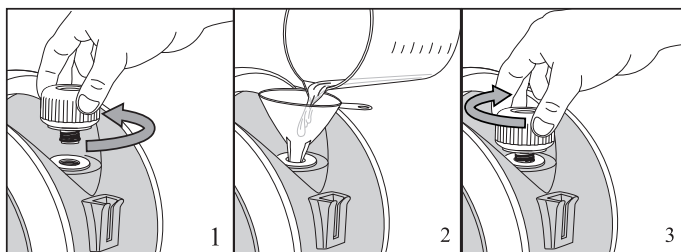
Ұстағыш



## Жұмысқа дайындық және пайдалану

### Суды қалай құю керек

Бойлердің қақпағын үстінен басыңыз және оны сағат тіліне қарсы бұраңыз. Суға арналған стаканның және құйғыштың көмегімен бойлерге су құйыңыз. Суды 750 мл-ден артық емес құйыңыз, егер бу шлангынан су тасып кетсе, су ағыны төгілуі мүмкін. Содан кейін бойлердің қақпағын сағат тілімен бұраңыз.

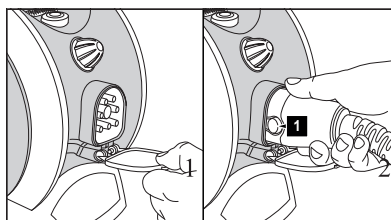


Егер бумен тазартқышты пайдалану кезінде су таусылып қалса, алдымен бумен тазартқышты өшіріңіз, содан кейін бу беру түймесін басып, қалған буды жіберіңіз, сонда бойлердегі қысым төмендейді. Содан кейін бумен тазартқыштың суығанын күтіңіз. Бойлердің қақпағын бұрап алып, жоғарыда сипатталғандай су құйыңыз.

**Назар аударыңыз!** Суды алдын ала қыздырылған бумен тазартқышқа құймаңыз. Әйтпесе, су ыстық бойлерге түсіп, тез буланып кетеді, нәтижесінде ыстық судың шашырауы бар бу ағып кетеді, бұл қауіпті болуы мүмкін және күйіп қалуы мүмкін.

### Бу шлангысын қалай қосуға болады

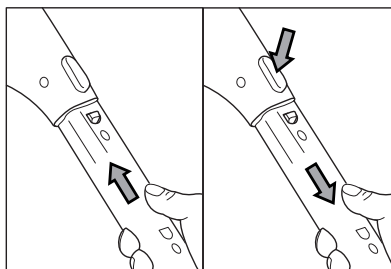
Бушлангісі корпусқа қосылған жерде қақпақты ашыңыз және ұстаңыз. Екінші қолыңызбен бу шлангісін алыңыз да, қысқыштарды бүйірлеріне қысып, бу -шлангісінің коннекторын корпусстың тесігіне салыңыз.



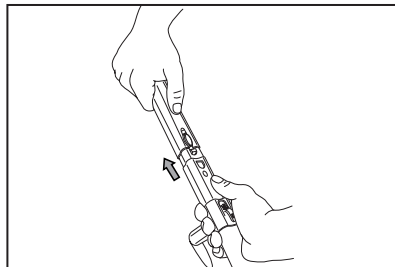
### Саптамаларды орнату

*Еден жууға арналған керек-жарақтар*

1. Ұзартқыш түтіктердің біреуін алыңыз, оны бу пистолетіне қосыңыз, сонда бу пистолетіндегі босату түймесі ұзартқыш түтіктің тесікшесіне шертілгенге дейін енеді.

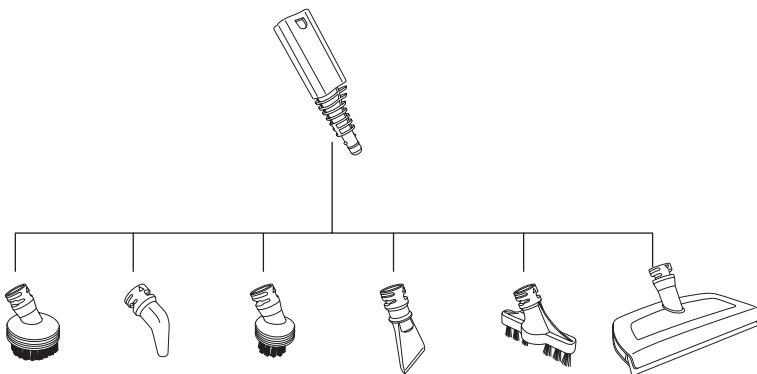


2. Басқа ұзартқыш түтіктерді қажетті ұзындыққа жалғаңыз.
3. Тік бұрышты еден щеткасын ұзартқыш түтікке жалғаңыз, осылайша ұзартқыш түтіктегі ажырату түймесі щетканың адаптеріндегі тесікке енеді.
4. Еден щеткасына шүберек бекітіңіз. Еден щеткасы бір жазықтықта айнала алады. Щетканы еденге арналған шүберекпен ораңыз шүберектің ұштарын тік бұрышты еден щеткасының жоғарғы жағында орналасқан қысқыштармен қысыңыз. Сіз табиғи талшықтардан жасалған кез-келген басқа шүберектерді пайдалана аласыз. Құрамында синтетикалық талшықтар бар шүберектерді қолданғанда, олар будың температурасына төтеп беретініне көз жеткізіңіз.
- 5.



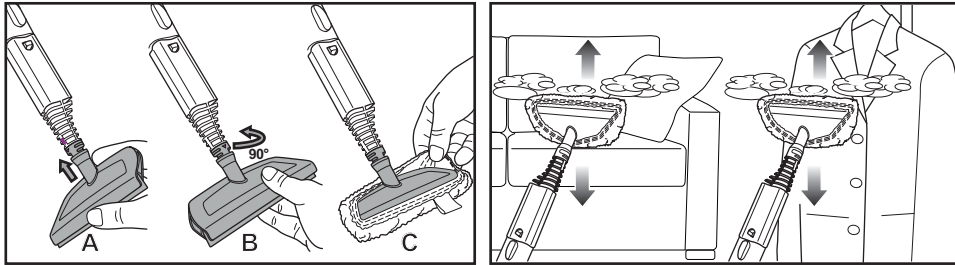
*Ағынды саптама, бұрыштық саптама, нейлон щеткалары және шыны қырғыш*  
 Нейлон щеткалары, бұрыштық саптама, қырғыш және шыны қырғыш ағынды саптамаға қосылады. Ағынды саптаманы пистолетке орнатыңыз, содан кейін саптаманы ағынды саптаманың шүмегіне салыңыз да, мықтап бекітіңіз.

Щетканы ағынды саптамадан ажыратпас бұрын, щетка салқындағанша күтіңіз.



Шыныға арналған қырғышқа бумен тазартуға арналған шүберек киіледі. Және сол кезде шүберек киілген қырғышпен киімді бумен тазартуға, сондай-ақ жиһаздың толтырмасын тазалауға болады.

Шыны қырғышты тағы қандай жағдайға қолдануға болатынын «Пайдалану бойынша кеңестер» тарауынан оқыңыз.



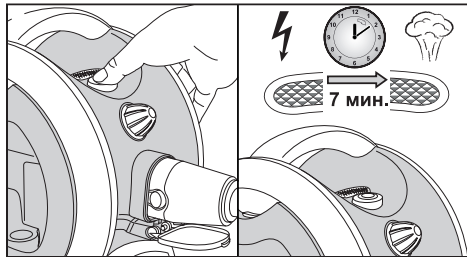
### Пайдалану

1. Бумен тазартқышты жинаңыз. Бу шлангісін және барлық қажетті саптамалар мен керек-жарақтарды жалғаңыз.
2. Бойлерге суды құйыңыз. Бойлердің қақпағын сағат тіліне қарсы бұрап басыңыз және бұрап алыңыз. Бойлерге 750 мл су құю үшін құйғыш пен өлшеуіш стаканды қолданыңыз, содан кейін қақпақты сағат тілімен тірлгенше айналдырып бұраңыз.
3. Бу пистолетіндегі бу беру шүріппесін бұғаттағышын кездейсоқ басуды және күтпеген бу беруді болдырмау үшін қосыңыз.

4. Бумен тазартқышты қуат көзіне жалғап, қосу-өшіру түймесін басыңыз. Желі индикаторы жанады, бойлердегі суды жылыту басталады. Бу дайын болғанда — будың индикаторы жанады. Толық бойлерде суды жылыту шамамен 5-7 минут ішінде жүреді.

**Ескерту.** Будың дайындық индикаторы бойлердегі бу қысымы максималды мәнге жеткенде жанады және бу қысымы төмендеген кезде сөнеді. Сіз индикатор сөніп тұрған кезде бумен тазартқышты қолдануды жалғастыра аласыз, өйткені бойлердегі бу қысымы жұмыс істеу үшін жеткілікті.

5. Сізге қажет бу ағынын орнату үшін бу беру реттегішін қолданыңыз. Жағдай бойынша әрекет етіңіз. Максималды бу беру, мысалы, едендерді еден щеткасымен жуу үшін қажет. Реттегішті ең аз дегенде орнату бу беруді тоқтатады.
6. Егер бойлерде су таусылса, бу шығуды тоқтатады. Бұл жағдайда бумен тазартқышты өшіріп, салқындағанша күтіңіз және су қосыңыз.
7. Пайдалану аяқталғаннан кейін бу тазартқышты «қосу/ өшіру» батырмасымен өшіріңіз, қысымды босатып, қалған буды босату үшін бу беру түймесін басыңыз, содан кейін бу беру түймесін босатыңыз. Қуат сымын розеткадан ажыратыңыз, құрылғыны сүртіңіз, суытыңыз және сақтауға қойыңыз.



### **Назар аударыңыз!**

Күйіп қалуды және жазатайым оқиғаларды болдырмас үшін, жұмыс кезінде саптамаларды қосу және ауыстыру алдында әрқашан бу пистолетіндегі бұғаттағышты қосыңыз. Бұғаттағыш бу беру түймесін кездейсоқ басудан қорғайды.

Сақ болыңыз! Есіңізде болсын, саптамалар мен керек-жарақтар жұмыс кезінде қызады.

Жұмыс кезінде бойлердің қақпағын бұрап алмаңыз және бумен тазартқыш салқындағанша. Суды алдын ала қыздырылған бумен тазартқышқа құймаңыз. Әйтпесе, бойлердегі су тез буланып кетуі мүмкін, ал ыстық судың шашырауы бар бу ағыны толтырғыш мойнынан шығады, бұл қауіпті және күйікке әкелуі мүмкін.

Бойлерге тазалағыш заттар мен басқа қоспаларды құймаңыз. Бойлердегі су буланып кетеді, ал тазартқыш құралдардан тұнба қалады. Уақыт өте келе шөгінділер бойлерде айтарлықтай көлемде жиналады. Бұл будың пайда болуын қиындатады және сынуға әкелуі мүмкін.

**Шлангтың жарылып кетуіне жол бермеу үшін бумен тазартқышты бу шлангының артына тартпаңыз.**

Бу шлангы 60 °C температураға дейін қызуы мүмкін. Пайдалану кезінде бу пистолетін ұстаңыз немесе қорғаныс қолғабын қолданыңыз (жинаққа кірмейді).

Бу шлангісін ажыратпас бұрын, барлық буды бойлерден шығарыңыз.

Бу шыққан кезде, бу тазартқышты еңкейтпеңіз және оны аудармаңыз, әйтпесе бу саптамасынан будың орнына ыстық су ағыны шығуы мүмкін.

Буды бірінші рет бергенде немесе ұзақ үзілістен кейін шлангта жиналған конденсат қысқа уақытқа кетуі мүмкін.

Бу тазартқыш дымқыл бу шығарады. Салқындаған кезде, сондай-ақ суық беттермен байланыста болған кезде бу конденсацияланады және конденсат беттерде жиналады. Бұл қалыпты құбылыс, бұл типтегі денелердің бу тазартқышының конструкциясы мен физикалық заңдарға байланысты.

### **Пайдалану бойынша кеңестер**

Булауға арналған шүберектің және еденге арналған шүберектің орнына басқа шүберектерді немесе мақта сүлгіні қолдануға болады. Шүберекті саптамаға немесе еден шеткасына ораныз. Шүберек бу температурасына төзімді болуы керек.

### **Беттерді тазалау**

Тазартылатын материал ылғал мен ыстыққа төзімді болуы керек. Тазалауды бастамас бұрын бұған көз жеткізіңіз.

Бумен тазартқышты ағаш немесе жылтыратылмаған керамикалық беттерге қолданбаңыз, өйткені олар жылу мен ылғалдың әсерінен деформациялануы немесе зақымдалуы мүмкін.

Микрофибрадан жасалған шүберектер паркет, ламинат, керамикалық плиткалар, мәрмәр, бетон, винил, гранит және линолеумде қолдануға жарамды.

Паркет едендерін тазалаған кезде абай болыңыз, өйткені бір жерде будың ұзақ уақыт әсер етуі паркеттің зақымдалуына және түссізденуіне әкелуі мүмкін. Бұған жол бермеу үшін щетканың қозғалысын осы беттерде тоқтатпаңыз.

Бу балауызбен өңделген кейбір едендерден жылтырды кетіруі мүмкін.

Қатты текстураланған едендер микрофибра маталарын жыртып немесе зақымдауы мүмкін.

Еденнің кейбір түрлерінде (мысалы, плитка) жырашықтар немесе цементтелген беттер бар. Мұқият тазалау үшін дөңгелек нейлон щеткасын қолдануды ұсынамыз.

Плиткалардың арасындағы бос жерлерді (саңылауларды) тазарту үшін ағынды саптаманы қолданыңыз. Осы мақсаттар үшін түк щеткаларды пайдалану ұсынылмайды, өйткені олар бітеуішті алып тастай алады. Ағынды саптаманы ойыққа 30-60 ° бұрышпен жақындатыңыз, бу беруді қосыңыз және оны саңылау бойымен баяу алға жылжытыңыз. Тазалау аяқталғаннан кейін ластануды шүберекпен қоршаған бетінен жойыңыз. Осылайша, еден плиткалары арасындағы бос жерлерді, сондай-ақ кез-келген басқа саңылаулар мен тар жерлерді тазалаңыз.

Бу саптамасы ластанған жерге неғұрлым жақын болса, соғұрлым жақсы тазалау әсері болады, өйткені бу саптамасынан шыққан кезде будың ең жоғары температурасы қамтамасыз етіледі. Сондықтан тазалау кезінде саптамалардың бу шүмегін тазаланатын бетке мүмкіндігінше жақын орналастыруға тырысыңыз.

Бетті дезинфекциялау үшін бу шүмегін бетінен 1,5 см-ден аспайтын қашықтықта ұстаңыз және оны кем дегенде 5 секунд бумен өңдеңіз. Мұндай өңдеу микробтар мен бактерияларды ең тиімді өлтіреді.

Бумен тазалаған кезде, қалған кірді кетіру үшін бумен өңделген бетті қағаз майлықпен немесе губкамен сүртіңіз. Бетті әлі құрғағанша сүрту ұсынылады. Металл беттерді сүрту кезінде абай болыңыз, себебі олар бумен өңдеуден кейін ыстық болуы мүмкін.

Тұрақты кірді кетіру үшін тек бу ағынының күші жеткіліксіз болуы мүмкін, механикалық әсерді күшейту үшін түкті щеткаларды қолданыңыз. Щеткаларды қолданған кезде ағынды саптаманың ұшын бұзбау үшін, сондай-ақ нейлон щеткаларының түгін мыжбау үшін шамадан тыс күш салмаңыз.

Тазалау кезінде жуғыш заттарды қолдануға болады — ыстық бу олардың тазарту әсерін күшейтеді.

Дөңгелек нейлон щеткалары майлы беттерді тазалағаннан кейін, олар майлы болады және оларды май мен кірден жуу өте қиын. Бұл жағдайда нейлон щеткаларын қалай қолдануға болады? Нейлон щеткасын ағынды саптамаға орнатыңыз және щетканың үстіне жуғыш зат салыңыз. Майлы бетті бумен өңдеңіз, мысалы, сорғышты. Сорғышты тазалағаннан кейін сіз лас және майлы жуғыш жөкені тастай аласыз, нейлон щеткасы таза болып қалады.



Жуынатын бөлмедегі немесе дәретханадағы тотты тек химиялық заттармен тазартуға болады, өйткені тот химиялық тұрғысынан эмальмен біріктіріледі.

Бумен тазаламас бұрын қатты әк дақтарына сірке суын себуге болады, сірке суын шамамен 5 минут жұмыс істеуге мүмкіндік беріңіз, содан кейін бетті бумен өңдеуге болады.

Киімді немесе жұмсақ жиһазды тазалаған кезде, шыныға арналған қырғышқа шүберек ораңыз, содан кейін кір киімге немесе төсеніш матаға емес, шүберекке сіңіп кетеді.

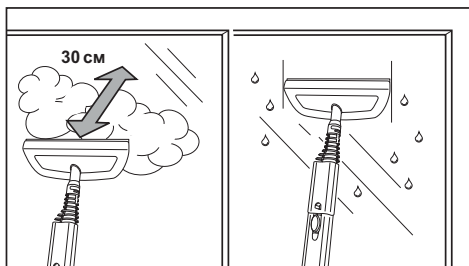
Шыныға арналған қырғышты қабырғалардан ескі тұсқағазды алып тастау үшін қолдануға болады. Тұсқағаз желімі будың әсерінен ісінеді және тұсқағазды алып тастау оңай болады.

Шыны қырғышты қандаламен күресу үшін де қолдануға болады. Будың әсері жәндіктердің өздері мен олардың құрттарының өліміне әкеледі. Бу тіпті ең кішкентай жарықтар мен тұсқағаздарға, гельдерге, спрейлерге қол жетімді емес жұмсақ жиһаздарға енеді. Қырғышты бетінен кемінде 25 см қашықтықта ұстаңыз. Есіңізде болсын, егер сіз кішкене аймаққа ұзақ уақыт әсер етсеңіз, тамшылар оған түсе бастауы мүмкін. Бұл жиһаз бен тұсқағазға дақ қалдыруы мүмкін. Розеткалардың жанында буды қолдануға болмайды, бірақ дәл сол жерде қандала жиі жасырылады. Өңдеу алдында барлық электр құрылғыларын өшіріңіз. Бұл процедураны бірнеше рет жасау керек, өйткені барлық жәндіктерді бір уақытта «аулауға» болмайды. Бірінші айда аптасына бір рет бумен өңдеуді жүргізген жөн.

### **Терезелер мен айналарды тазалау**

Шыны қырғышты қолданған кезде алдымен терезенің немесе айнаның бүкіл бетін бумен тазалаңыз, содан кейін бу беруді өшіріңіз. Осыдан кейін шыны қырғышты терезенің немесе айнаның жоғарғы жағына басып, қырғышты біртіндеп төмен түсіріңіз. Бүкіл терезені немесе айнаны тазарту үшін беттің бір жағынан екінші жағына қарай жылжытыңыз. Айна жақтауының немесе тірегінің астына қырғышпен айдап жатқан суды жинау үшін шүберек немесе майлық төсеңіз.

Сыртта (қыста) теріс температура болғанда, терезе әйнегін тазаламас бұрын, температураның күрт өзгеруінен жарылып кетпес үшін оны жылытыңыз. Қыздырғаннан кейін сіз бүкіл бетті бумен оңай өңдей аласыз.



### **Киімді булау**

Киімді булау үшін, оны тот баспайтын болаттан жасалған ілгішке іліп қойыңыз. Бу пистолетіне ағынды саптаманы және оған шыны қырғышты қосыңыз. Бумен тазартуға арналған шүберекті қырғышқа кигізіңіз.

Бу пистолетін бір қолыңызға алыңыз, екінші қолыңызбен киімнің түбін ұстап, аздап керіліс жасаңыз. Саптаманы матаның бетіне шығарыңыз, оған жұмыс бөлігін аздап қысыңыз да, кері қозғалыста (жоғарыдан төменге) бумен бастаңыз. Біз ең көп бүктелген жерлерден, сондай-ақ тығыз киім элементтерінен (жеңдер мен манжеттер) бастауға кеңес береміз.

Нәзік заттарды, көйлектерді және т.б. булау кезінде булауға арналған саптаманы олардан біршама қашықтықта орналастырып, оларға бу ағынын бағыттаңыз. Мата өз салмағымен түзеледі.

Сүлгілерді, қол орамалдар мен майлықтарды тегістеу үшін оларды штангаға немесе сүлгілерге арналған ілгішке іліп, бумен өңдеңіз.

Булау үшін перделер мен портьерлерді алып тастау қажет емес.

Тығыз маталарды тегістеу үшін қайта буландыру қажет болуы мүмкін.

Қатты мыжылған материалды тегістеу үшін оны екі жағынан бумен өңдеңіз.

Металл ілгіштерді немесе иықтарды пайдаланбаңыз, өйткені оларға будың әсерінен тот басуы мүмкін.

Буланғаннан кейін мата сәл дымқыл болуы мүмкін, сондықтан затты бірден сақтауға болмайды, оны ілгішке іліп немесе кез-келген бетке жайып құрғатыңыз.

Нәзік маталарды және сумен шашыраған кезде зақымдалуы мүмкін тіндерді булау кезінде ерекше сақ болыңыз.

Көлденең бетінде орналасқан заттарды булау кезінде астынан қандай да бір кеуекті және бу өткізгіш материалды (киіз, мақта көрпе немесе матрас, бос матаның бірнеше қабаты) салған жөн. Әйтпесе, бу буланған заттан өте алмайды, өйткені оның түбінен шығатын жері болмайды, нәтижесінде бу тек беткі қабаттарға әсер етеді, ал буланудың әсері аз болады. Үтіктеу тақтасын пайдалану кезінде жұмыс бетінің төменгі жағы қатты емес, бірақ тордан жасалған артықшылығы берілуі керек, содан кейін бу ол арқылы жақсы өтеді. Ағаш беттерін пайдаланбаңыз, өйткені бу оларды зақымдауы мүмкін.

Бумен тазартқыш әдетте үтіктемейтін заттарды үтіктеуге мүмкіндік береді, мысалы, күрделі құрылымы бар сәнді көйлектер, тондар және пальто. Оны сақтау кезінде иісі бар заттарды маусымға дайындау үшін де қолдануға болады — буландырғыш бұл мәселені еш жуусыз шешеді.

Бу киімнен бөтен иісті жақсы кетіреді. Мысалы, егер сіз темекі шегетін бөлмеде болсаңыз, онда бу тазартқыштың көмегімен темекінің иісін тез кетіруге және оны жанартуға болады.

**Назар аударыңыз! Шлангтың жарылып кетуіне жол бермеу үшін бумен тазартқышты бу шлангының артына тартпаңыз. Бумен тазартқышты тұтқасынан ұстап жылжытыңыз.**

## Бу тазартқышты тазалау, күту және сақтау

Корпусты құрғақ немесе дымқыл шүберекпен сүртіңіз.

Қыздырылған құрылғыны қолданғаннан кейін бірден жаппаңыз. Оны жылу көздеріне жақын қалдырмаңыз.

Жұмыс аяқталғаннан кейін тұздардың шөгінуін азайту үшін бойлерден қалған суды төгіңіз.

Бумен тазартқыштың корпусын дымқыл матамен сүртіңіз. Ластаған щеткаларды және саптамаларды сабынмен және тазалағыш затпен жуыңыз. Жемір немесе қажағыш тазартқыштарды пайдаланбаңыз.

Булауға және еденге арналған шүберектерді кір жуғыш машинада 60 °C температурада жууға болады. Шүберектер кірді жақсы сіңіруі үшін шаюға арналған құралды пайдаланбаңыз. Шүберектер кептіру машинасында кептіруге жарамды.

Бумен тазартқышты балалардың қолы жетпейтін құрғақ және салқын жерде сақтаңыз.

Саптамаларды керек-жарақтар бөлімшесінде сақтаңыз.

### Бойлерді жуу және қақтан тазарту

Мерзімді түрде, шамамен 5 толтырудан кейін, бойлерді шайыңыз.

Бойлерді сумен (0,5-1 л) толтырыңыз, қақпақты бұраңыз және бумен тазартқышты қатты шайқаңыз. Нәтижесінде бойлердің түбінде конған қақ шөгінділері бөлінеді. Қақпақты бұрап, бу тазартқышты төңкеріп, су құйыңыз.

Судың кермектігіне және пайдалану жиілігіне байланысты химиялық заттарды қолдану арқылы қақтан тазарту қажет болуы мүмкін.

1. Суқақтан тазартқышты суда ерітіп, оны бойлерге құйыңыз. Қақ тазартатын құралды қолдану бойынша нұсқауларды орындаңыз. Бойлерді қақпақпен жаппаңыз.

**Ескерту.** Қақтан тазарту үшін сіз сірке суы мен судың ерітіндісін 1-ден 1-ге дейін қолдана аласыз.

2. Бірнеше сағаттан кейін қақтан тазарту ерітіндісін төгіп тастаңыз және құралдың қалдықтарын кетіру үшін бойлерді 2-3 рет таза сумен шайыңыз.

3. Кейінгі буландыру кезінде бу түтіктерінде қалуы мүмкін суқақтан тазартқыштың қалдықтарын кетіру үшін буды 10-20 секунд ішінде босату ұсынылады. Бұл, мысалы, маталарды буландырмас бұрын өзекті, өйткені қақтан тазартқыштың қалдықтары дақ қалдыруы мүмкін.

**Ескерту.** Суқақтың түзілуін азайту үшін тазартылған суды қолданыңыз.



## Ақаулықтарды жою

**Жаңа бу тазартқышты қаптамадан шығарған кезде жиынтықта болуы керек кейбір саптамаларды көрмеймін**

Ықтимал себебі	Шешімі
Сіз керек-жарақтарға арналған бөлімшеге қарамадыңыз	Керек-жарақтарға арналған бөлімшеге қараңыз

**Су тамшылары бу шүмегінен бүмен бірге шығады**

Ықтимал себебі	Шешімі
Бу бу шлангісі мен саптамаларында конденсациялануы мүмкін, содан кейін бу ағыны арқылы конденсатты сыртқы алып кетеді	Бұл бу тазартқыштың конструкциясы мен физика заңдарына байланысты қалыпты құбылыс

**Бу шлангынан су ағыны шығады**

Ықтимал себебі	Шешімі
Жұмыста үлкен үзіліс болды	Буды бірінші рет бергенде немесе ұзақ үзілістен кейін шлангта жиналған конденсат қысқа уақытқа кетуі мүмкін
Бойлерге тым көп су құйылды	Бойлерді номиналды көлемнен артық толтырмаңыз

**Бу беру жоқ**

Ықтимал себебі	Шешімі
Бу тазалағыш өшірулі немесе бойлерде су жоқ	Бу тазартқыштың қосылғанын тексеріңіз, бойлерде су бар, қыздыру және бу беру индикаторы жанады
Бу беру түймесі бұғаттағышпен бұғатталған	Бу беру түймесін бұғаттан шығарыңыз
Бу беру реттегіші ең аз дегенде орнатылған	Қажетті бу беруді орнатыңыз. Жағдай бойынша әрекет етіңіз. Максималды бу беру, мысалы, едендерді еден шеткасымен жуу үшін қажет

### Будың температурасы төмен

Ықтимал себебі	Шешімі
<p>Бумен тазартқышта бойлердегі су атмосферадан жоғары қысым кезінде қайнайды, бу сумен тепе-теңдік күйінде пайда болады. Судың қайнау температурасы бойлердегі қысыммен анықталады және оны арнайы кестелерден табуға болады.</p> <p>Бу шыққан кезде ол кеңейіп, салқындатылады, ал бу саптамасының шығысында бу температурасы шамамен 98 °С дейін төмендейді. Бу ылғалды болып шығады және құрамында аз мөлшерде конденсат болуы мүмкін.</p> <p>Будың максималды температурасы бу саптамасының шығысында байқалады. Бу саптамасынан шығарылған кезде бу ағыны ауамен араласады және салқындатылады. 30-40 см қашықтықта қолды күйіп қалмай ағынның температурасына оңай шыдайды. Бумен тазалау кезінде саптаманың бу шүмегі тазаланатын бетке жақын орналасқан, сондықтан тазалау әсері максималды болады. Дегенмен, күйіп қалмас үшін бу температурасын қолыңызбен тексермеңіз.</p>	<p>Будың максималды температурасы бу саптамасының шығысында байқалады.</p>

### Бойлердің қақпағы бұралмайды

Ықтимал себебі	Шешімі
<p>Барлық бу бойлерден шығарылмаған</p>	<p>Барлық буды бойлерден шығарғаныңызға көз жеткізіңіз. Қақпақты босату үшін оны жоғарыдан басу керек, содан кейін сағат тіліне қарсы бұраңыз</p>

Егер сіздің жағдайыңыз жоғарыда көрсетілмесе, бізге [info@kitfort.ru](mailto:info@kitfort.ru) мекенжайға жазыңыз, мәселені тіркейтін фотосуреттер немесе видеофайлдар арқылы. Сондай-ақ, құрылғының корпусының түбінде немесе артында орналасқан сериялық нөмірі бар жапсырманың суретін жіберіңіз.

## Технические характеристики

1. Кернеу: ~ 220-240 В, 50/60 Гц
2. Қуаты: 1500 Вт
3. Электр тогымен зақымданудан қорғау сыныбы: I
4. Бойлердің сыйымдылығы: 1 л
5. Бойлердің жұмыс сыйымдылығы: 750 мл
6. Қыздыру уақыты: 5-7 минут
7. Бұдың максималды қысымы: 4,5 бар
8. Бойлердің материалы: силумин
9. Баудың ұзындығы: 4,8 м
10. Бу шлангының ұзындығы: 1,6 м
11. Үздіксіз бу беру уақыты: 20-30 мин
12. Бу беру:  $30 \pm 5$  г/мин
13. Құрылғы өлшемі:  $270 \times 230 \times 290$  мм
14. Қаптама өлшемі:  $413 \times 346 \times 335$  мм
15. Таза салмағы: 4,7 кг
16. Жалпы салмағы: 6,6 кг

Қызмет мерзімі: 2 жыл

Кепілдік мерзімі: 1 жыл

Тауар сертификатталған:



Өндіруші: Сучжоу Дэлукс Илектрик Ко., Лтд. 89 Сяньян Роуд, Хэ Си Нью Дис-трикт, Сучжоу 215011, Қытай.

Импорттаушы: «Аэро-Трейд» ЖШҚ, 197022, Санкт-Петербург қ., Инструментальная к-сі, 3-үй, лит. Х, офис 1.

Шығарылған елі: Қытай.

Ресей Федерациясының аумағында талаптарды қабылдауға арналған уәкілетті ұйым: «Аэро-Трейд» ЖШҚ, 197022, Санкт-Петербург қ., Инструментальная к-сі, 3-үй, лит. Х, офис 1.

Өндірушінің жедел желісі: 8-800-775-56-87 (Мәскеу уақытымен 9:30-дан 17:30-ға дейін), [info@kitfort.ru](mailto:info@kitfort.ru).

Қызмет көрсету орталықтарының мекенжайларын жедел желі операторынан немесе сайттан біле аласыз [kitfort.ru](http://kitfort.ru)

Ерекше кәдеге жарату талап етіледі. Қоршаған ортаға зиян келтірмеу үшін бұл объектіні қарапайым қалдықтардан бөліп алып, оны қауіпсіз түрде жою керек, мысалы, арнайы кәдеге жарату орындарына тапсыру керек.

Шығарылған айы мен жылы қаптауыш қораптың төменгі жағында көрсетілген.

Өндірушінің өз өнімін жетілдіру барысында осы өзгерістер туралы қосымша хабарламай-ақ бұйымның дизайнына, жинақтамасына, сондай-ақ техникалық сипаттамаларына өзгерістер енгізуге құқығы бар.

### **Кепілдік шарттары**

Бойлердің, келте құбырлардың, копанның органикалық, тұзды немесе минералды шөгінділермен бітелуі кепілдік жағдайы болып табылмайды. Шөгінділердің пайда болуын болдырмау үшін пайдалану жөніндегі нұсқаулықта көрсетілгендей тазартылған суды пайдалану немесе үнемі тазалап отыру қажет.

Корпустың, керек-жарақтардың немесе құрылғының құрамдас бөліктерінің механикалық зақымдануы кепілдік жағдайы болып табылмайды.

## **Сақтық шаралары**

Пайдалану жөніндегі нұсқаулықты мұқият оқып шығыңыз. Сақтық шараларына ерекше назар аударыңыз. Нұсқаулықты әрқашан қолыңызда ұстаңыз.

1. Бумен тазартқышты тек мақсаты бойынша және осы нұсқаулықта баяндалған нұсқауларға сәйкес пайдаланыңыз.
2. Құрылғы үй-жайда пайдалануға арналған.
3. Құрылғыны розеткаға қоспас бұрын, онда көрсетілген қуат параметрлері пайдаланылған қуат көзінің параметрлеріне сәйкес келетініне көз жеткізіңіз.
4. Электр тогының соғуын болдырмау үшін құрылғыны суға және басқа сұйықтықтарға батырмаңыз.
5. Қуат сымын ұстап, бу тазартқышты орнын ауыстырмаңыз. Штепсельді розеткадан ажыратқан кезде қуат сымын тартпаңыз.
6. Егер қуат сымы, ашасы немесе бумен тазартқыштың басқа бөліктері зақымдалған болса, құрылғыны пайдаланбаңыз. Электр тогының соғуын болдырмас үшін құрылғыны өзіңіз бөлшектемеңіз — оны жөндеу үшін білікті маманға хабарласыңыз. Есіңізде болсын, құрылғыны дұрыс құрастырмау жұмыс кезінде электр тогының соғу қаупін арттырады.
7. Балаларға, дене, сенсорлық немесе ақыл-ой қабілеті шектеулі адамдарға, сондай-ақ жеткілікті білімі мен тәжірибесі жоқ адамдарға бумен тазартқышты олардың қауіпсіздігіне жауапты адамдардың бақылауымен немесе құрылғыны пайдалану жөніндегі нұсқаулықтан кейін ғана пайдалануға рұқсат етіледі. Балаларға бумен тазартқышпен ойнауға рұқсат бермеңіз.
8. Жақын жерде балалар және үй жануарлары болған кезде бумен тазартқыштың жұмысын бақылаңыз.
9. Бумен тазартқышты сусыз қоспаңыз. Бұл құрылғыны зақымдауы мүмкін.
10. Бойлерді сумен толтырмас бұрын қуат сымын розеткадан ажыратыңыз.
11. Су құйғаннан кейін бойлердің клапанын мықтап бұраңыз. Бумен тазалағыш жұмыс істеп тұрған кезде және бойлерде бу қысымы болған кезде клапанды ашуға тырыспаңыз.

12. Суды қыздырылған бумен тазартқышқа құймаңыз. Әйтпесе, бойлердегі су тез буланып кетуі мүмкін және ағызу мойнынан бу ағып кетеді, бұл қауіпті және күйкке әкелуі мүмкін.
13. Бойлерге тек су құйылуы керек. Бойлерді басқа сұйықтықтармен толтыру құрылғының бұзылуына немесе жарақат алуына әкелуі мүмкін. Тұздардың шөгінуін ықшамдау үшін тазартылған немесе минералсыздандырылған суды пайдалану ұсынылады.
15. Жұмыс істеп тұрған бумен тазартқышты қараусыз қалдырмаңыз. Құрылғыны ұзақ уақыт пайдаланбасаңыз немесе техникалық қызмет көрсетер алдында оны өшіріп, желіден ажыратыңыз. Бу ағынын өзіңізге, басқа адамдарға, жануарларға және өсімдіктерге бағыттамаңыз. Саптаманы өзіңізден бұру арқылы бу беруді қосыңыз. Егер бу шүмегі бітелген болса, құрылғыны пайдаланбаңыз.
16. Егер құрылғыдан су немесе бу ағып кетсе, бумен тазартқышты бірден өшіріңіз.
17. Бумен тазартқыштың ыстық металл бөліктерімен, ыстық сумен немесе бумен жанасу күйкке әкелуі мүмкін. Пайдалану барысында бу саптамасына қол тигізбеңіз.
18. Бу ағынын өзіңізге, басқа адамдарға, жануарларға және өсімдіктерге бағыттамаңыз. Саптаманы өзіңізден бұру арқылы бу беруді қосыңыз. Егер бу шүмегі бітелген болса, құрылғыны пайдаланбаңыз.
19. Бу ағынын өзіңізге, басқа адамдарға, жануарларға және өсімдіктерге бағыттамаңыз. Саптаманы өзіңізден бұру арқылы бу беруді қосыңыз. Егер бу шүмегі бітелген болса, құрылғыны пайдаланбаңыз.
20. Егер құрылғыдан су немесе бу ағып кетсе, бумен тазартқышты бірден өшіріңіз.
21. Бумен тазартқыштың ыстық металл бөліктерімен, ыстық сумен немесе бумен жанасу күйкке әкелуі мүмкін. Пайдалану барысында бу саптамасына қол тигізбеңіз.
22. Қандай да бір бетті немесе затты бірінші рет буландырмас бұрын, сіз өнім өндірушісінің ол жасалған материалды қалай өңдеу керектігі туралы ұсыныстарымен танысуыңыз керек. Егер материалды буландыру бойынша ұсыныстар болмаса, беттің кішкене түсініксіз бөлігінде бумен тазартқыштың әрекетін тексеріңіз.
23. Қатты ағаштан жасалған едендер сияқты қорғаныс жабыны жоқ едендерді тазарту үшін бумен тазартқышты пайдаланбаңыз, себебі бұл олардың деформациясына немесе зақымдалуына әкелуі мүмкін.
24. Бумен тазартқышты пайдаланған кезде қуат сымы ыстық беттерге тиіп кетпеуін қадағалаңыз.
25. Шлангтың жарылып кетуіне жол бермеу үшін бумен тазартқышты бу шлангының артына тартпаңыз. Бумен тазартқышты тұтқасынан ұстап жылжытыңыз.
26. Бумен тазартқышты ыстық күйінде қолданғаннан кейін бірден жаппаңыз.
27. Құрылғыны тек тұрақты көлденең бетке орнатыңыз. Бумен тазартқышты балалар құрылғының ыстық беттеріне кездейсоқ тиіп кетпейтіндей орнатыңыз.

28. Бүмен тазартқыштың құлауына жол бермеңіз және оны ұрмаңыз.
29. Бүмен тазартқышты сақтау үшін алып тастамас бұрын, оны 30 минут толығымен суытып, резервуардан су құйыңыз.
30. Құрылғыны балалардың қолы жетпейтін жерде сақтаңыз.
31. Өндіруші ұсынған керек-жарақтарды ғана пайдаланыңыз. Басқа қосымша керек-жарақтарды пайдалану құрылғының бұзылуына немесе жарақат алуға әкелуі мүмкін.
32. Егер құрылғы корпусынан су ағып кетсе, құрылғыны пайдалануға болмайды.
33. Қуат сымы зақымданған жағдайда оны қауіпті болдырмау үшін ауыстыруды дайындаушы, сервистік қызмет немесе осыған ұқсас білікті персонал жүргізуі тиіс.

ІМ-3





# Әрқашан жаңа нәрсе болады!

Kitfort – бұл клиенттерге жоғары сапалы өнімдерді тиімді бағамен ғана ұсынып қана қойма, сонымен қатар сыйлықтармен, конкурстармен және тірі интерактивпен қуантатын заманауи және креативті бренд! Мыңдаған пайдаланушылар біздің жаңартулар мен әлеуметтік желілердегі лотереяларды бақылайды. Сіз де бізге қосылыңыз!

Біздің Вконтакте тобына қош келдіңіз! Әр апта сайын біз онда Kitfort тұрмыстық техникасының ондаған жүлделерін ұтысқа саламыз. Теңіз шайқастарына, лотереяларға, шығармашылық байқауларына қатысыңыз және репосттар жасаңыз. Топтың мекен-жайы: [vk.com/kitfort](https://vk.com/kitfort)

Егер сіз видео көруді ұнатсаңыз, YouTube іздеу жолында «Kitfort Show» енгізіңіз және біздің арнамыздағы көңілді скетчтерден рахам алыңыз. Әрбір жаңа шығарылымда біз компанияның ең танымал тауарлары мен жаңалықтарын абоненттердің түсініктемелері үшін ұтысқа саламыз. Ал видеороликтердің мазмұны сізді шын жүректен күлдіртіп, біздің досымызға және біздің істеген ісіміздің білгіріне айналдырады.

Жазылыңыз Kitfort-пен бірге істе болыңыз!

[info@kitfort.ru](mailto:info@kitfort.ru) 8-800-775-56-87