

ЦИФРОВАЯ ФОТОКАМЕРА

# D3500

## Руководство пользователя (с гарантийным талоном)

- Внимательно прочтите данное руководство, прежде чем начать работу с фотокамерой.
- Для обеспечения надлежащего использования фотокамеры ознакомьтесь с информацией в разделе «Для Вашей безопасности» (на обороте).
- После прочтения данного руководства храните его в легкодоступном месте для дальнейшего использования.

Данное руководство не может быть воспроизведено в любой форме целиком или частично (за исключением краткого цитирования в статьях или обзорах) без письменного разрешения компании NIKON.

NIKON CORPORATION  
© 2018 Nikon Corporation

AMA16874  
Отпечатано в Европе  
S88N01(1D)/6MB4451D-01

D3500 Model Name: N1718  
**Поддержка пользователей Nikon**  
Посетите следующий сайт, чтобы зарегистрировать фотокамеру и получить последнюю информацию об изделии. Здесь можно найти ответы на часто задаваемые вопросы и обратиться к нам для получения технической поддержки.  
<http://www.europe-nikon.com/support>

Дата изготовления:

Nikon Europe Service Warranty Card	
Европейский гарантийный талон сервисного обслуживания Nikon	
Название модели	Серийный №
<b>Nikon D3500</b>	Дата покупки
■ Имя и адрес клиента	
■ Дилер	
■ Дистрибьютор	
■ Изготовитель	
Nikon Europe B.V. Trijppolis 100, Burgenweeshuispad 101, 1076 ER Amsterdam, The Netherlands	NIKON CORPORATION Shinagawa Intercity Tower C, 2-15-3, Konan, Minato-ku, Tokyo 108-6290 Japan

**Условия гарантии - Гарантия обслуживания европейского представительства Nikon**  
Уважаемый покупатель!  
Благодарим Вас за то, что Вы выбрали продукт компании Nikon. Если Вашему продукту потребуется гарантийное обслуживание, Вам следует обратиться к дилеру, у которого Вы приобрели данный продукт, или членом европейской сети авторизованного обслуживания, в пределах территории продаж Nikon Европы B.V. (например, Европа/Россия/другие). См. подробную информацию по адресу: <http://www.europe-nikon.com/support>

Во избежание возможных неудобств мы рекомендуем вам внимательно ознакомиться с руководством пользователя до обращения к дилеру или любому члену нашей сети авторизованного обслуживания.

В отношении вашего оборудования Nikon предоставляется гарантия отсутствия дефектов производства в течение одного года от даты первоначального приобретения. Если в течение гарантийного срока в продукте обнаружатся дефекты или неисправности, возникшие по причине ненадлежащего качества материалов или изготовления, члены нашей европейской сети авторизованного обслуживания бесплатно отремонтируют продукт на условиях, оговариваемых ниже. Компания Nikon сохраняет за собой право принимать решение о замене или ремонте продукта (по своему усмотрению).

- Чтобы получить право на гарантийное обслуживание, необходимо представить дефектный продукт, а также заполненный гарантийный талон и счет или чек, выданный при покупке, с указанием даты покупки, вида продукта и дилера. Компания Nikon сохраняет за собой право отказать в бесплатном гарантийном обслуживании, если документы, указанные выше, не могут быть представлены или информация, указанная в таких документах, является неполной или неразборчивой.
- Данная гарантия не распространяется на следующие случаи:
  - необходимое обслуживание и ремонт или замена частей в результате естественного износа;
  - модификация продукта для его использования в целях, отличных от указанных в руководстве пользователя, выполненная без предварительного письменного согласия компании Nikon;
  - транспортные затраты и все транспортные риски, прямо или косвенно связанные с гарантией на продукт;
  - любой ущерб, понесенный в результате модификации или корректировки продукта, которые были осуществлены без предварительного письменного согласия компании Nikon с целью соблюдения действующих местных или национальных технических стандартов местных стран, кроме тех, для которых продукт был разработан и (или) произведен.
- Гарантия не применяется в случае:
  - повреждения, вызванного ненадлежащим использованием, включая (но не ограничиваясь перечисленным) использование продукта не по назначению или в нарушение инструкций по правильному использованию и надлежащему обслуживанию, а также установку или использование продукта в нарушение действующих стандартов безопасности страны, в которой используется продукт;
  - повреждения, вызванного несчастным случаем, включая (но не ограничиваясь перечисленным) воздействие молнии, воды или огня, ненадлежащее использование или небрежность;
  - изменения, повреждения, нечитаемости или удаления маркировки модели или серийного номера продукта;
  - повреждения в результате ремонта или корректировки, выполненных неавторизованными сервисными организациями или лицами;
  - повреждения, вызванного дефектами системы, в составе которой иси с которой используется продукт.
- Данная гарантия обслуживания не влияет на законные права покупателя в соответствии с ирименимым действующим национальным законодательством, а также права пользователя в отношении дилера, возникающие на основании договора купли-продажи.

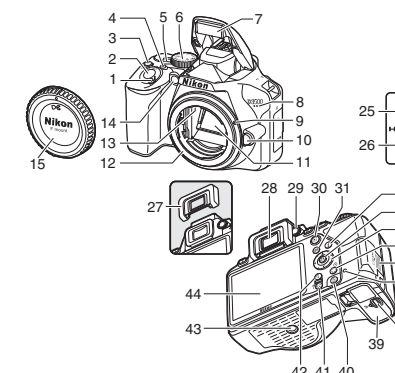
**Примечание:** Обзор всех авторизованных сервисных центров Nikon можно просмотреть в интерактивном режиме, щелкнув по ссылке (URL = <http://www.europe-nikon.com/service/>).

### Содержание упаковки

- Фотокамера D3500
- Резиновый наглазник DK-25 (прилагается к фотокамере)
- Защитная крышка BF-1B
- Литий-ионная аккумуляторная батарея EN-EL14a (с защитной крышкой)
- Зарядное устройство MH-24 (сетевой переходник поставляется в странах или регионах, где это необходимо; форма зависит от страны продажи)
- Ремень AN-DC3
- Руководство пользователя (прилагается к фотокамере)
- Гарантийный талон (смотрите слева)

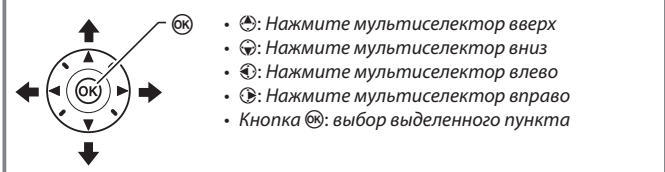
*Карты памяти продаются отдельно.* При покупке комплектов объектива убедитесь, что в объектив находится в упаковке (также могут поставляться руководства для объектива).

### A Корпус фотокамеры



- |  |  |
|--|--|
| 1 Выключатель питания                                      | 25 Разъем USB  |
| 2 Спусковая кнопка затвора                                 | 26 HDMI разъем   |
| 3 Кнопка <b>AE/AF-L</b>                                    | 27 Резиновый наглазник (поставляется прикрепленным к фотокамере) |
| 4 Кнопка видеосъемки                                       | 28 Окуляр видоискателя   |
| 5 Переключатель live view                                  | 29 Регулятор диоптрийной настройки                               |
| 6 Диск выбора режимов                                      | 30 Кнопка <b>OK</b>  |
| 7 Встроенная вспышка                                       | 31 Кнопка MENU   |
| 8 Микрофон (монофонический)                                | 32 Кнопка <b>z</b>   |
| 9 Метка крепления  | 33 Кнопка <b>OK</b> (OK)   |
| 10 Кнопка отсоединения объектива                           | 34 Мульти-selector   |
| 11 Зеркало   | 35 Кнопка <b>Q</b> /S  |
| 12 Байонет объектива                                       | 36 Крышка гнезда для карты памяти                                |
| 13 Контакты микропроцессора                                | 37 Индикатор доступа к карте памяти                              |
| 14 Вспомогательная подставка AF                            | 38 Защелка крышки батарейного отсека                             |
| Индикатор автоспуска                                       | 39 Крышка батарейного отсека                                     |
| Лампа подавления эффекта красных глаз                      | 40 Кнопка <b>EV</b>  |
|  | 41 Кнопка <b>Fn</b> ?/?  |
|  | 42 Кнопка <b>Q</b>   |
|  | 43 Штативное гнездо  |
|  | 44 Монитор   |
|  | 45 Защелка батареи   |
|  | 46 Крышка разъема питания для дополнительного разъема питания    |
| 15 Защитная крышка   |  |
| 16 Башмак для принадлежностей (для дополнительных вспышек) |  |
| 17 Диск управления   |  |
| 18 Кнопка <b>Fn</b> /On                                    |  |
| 19 Кнопка <b>Fn</b> (информация)                           |  |
| 20 Крышка разъема  |  |
| 21 Кнопка <b>Fn</b> /Fn                                    |  |
| 22 Прощуины для ремня фотокамеры                           |  |
| 23 Динамик   |  |
| 24 Метка фокальной плоскости (→)                           |  |

**Мульти-selector**  
В данном руководстве операции с использованием мульти-selector представлены символами **↻**, **↻**, **↻** и **↻**.



- ↻**: Нажмите мульти-selector вверх
- ↻**: Нажмите мульти-selector вниз
- ↻**: Нажмите мульти-selector влево
- ↻**: Нажмите мульти-selector вправо
- Кнопка **↻**: выбор выделенного пункта

**Режим GUIDE**  
Когда диск выбора режимов приведен в положение GUIDE, можно снимать, просматривать, обрабатывать и удалять фотографии, а также настраивать фотокамеру с помощью удобного экранного руководства. Дополнительную информацию см. в интерактивном руководстве по эксплуатации фотокамеры.



### Руководства по эксплуатации фотокамеры

Для Вашей фотокамеры Nikon доступны следующие руководства:

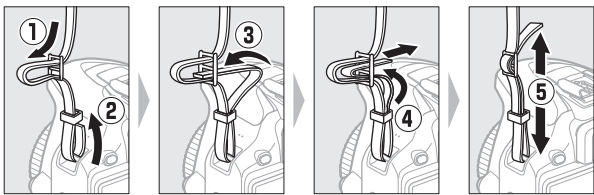
■ **Руководство пользователя**  
Руководство пользователя (данное руководство) содержит описание основных операций съемки и просмотра.

■ **Интерактивные руководства**  
Более подробные инструкции доступны на веб-сайте Nikon.  
<http://online.manual.nikonimglib.com/d3500/ru/>  
онлайн-руководство nikon D3500

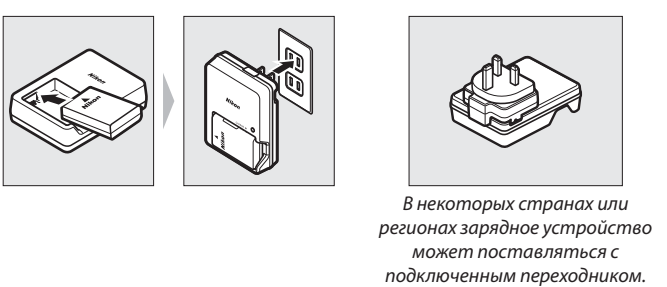
### B Краткое руководство

#### Присоедините ремень фотокамеры

В комплекте с фотокамерой поставляется один ремень; дополнительные ремни приобретаются отдельно. Надежно прикрепите ремень к двум проушинам фотокамеры.

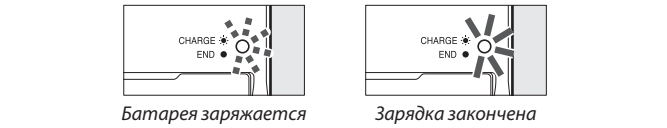


#### Зарядите батарею

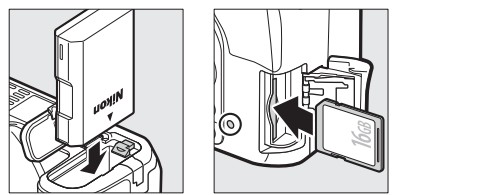


В некоторых странах или регионах зарядное устройство может поставляться с подключаемым переходником.

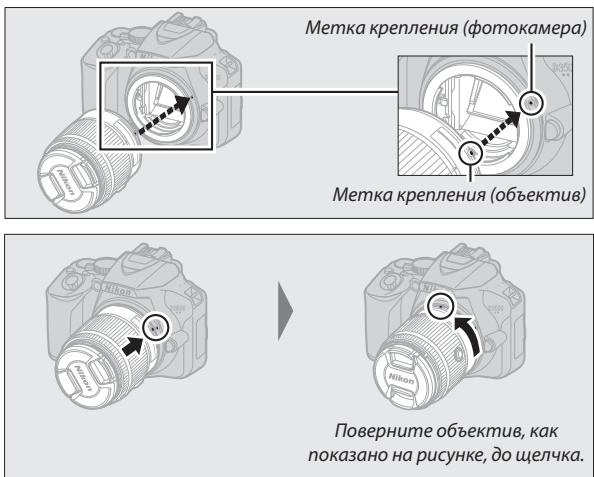
Во время зарядки батареи будет мигать индикатор CHARGE.



#### Вставьте батарею и карту памяти



#### Присоедините объектив



■ **Объективы с кнопками выдвижения/втягивания на корпусе объектива**  
Прежде чем приступить к использованию фотокамеры, снимите блокировку и выдвиньте объектив. Удерживая нажатой кнопку выдвижения/втягивания на корпусе объектива (1), поверните кольцо зуммирования, как показано на рисунке (2).

■ **Снятие объективов**  
Чтобы снять объектив, выключите фотокамеру, затем нажмите и удерживайте кнопку отсоединения объектива на передней части корпуса фотокамеры во время вращения объектива в направлении, противоположном показанному на рисунке выше.

#### Настройка фотокамеры

- Включите фотокамеру.**  
Появится диалоговое окно выбора языка; нажмите **OK** и **OK**, чтобы выделить язык и нажать **OK**, чтобы его выбрать. Доступные языки зависят от страны или региона продажи.
- Установите часы фотокамеры.**  
После установки параметров часового пояса, формата даты и легкого времени, воспользуйтесь мульти-selectorом и кнопкой **OK**, чтобы установить часы фотокамеры.

#### Сфокусируйте видоискатель

После снятия крышки объектива поворачивайте регулятор диоптрийной настройки до тех пор, пока точки сфокусировки не будут резко сфокусированы. При использовании регулятора, когда глаз находится у видоискателя, будьте осторожны, чтобы случайно не попасть в глаз пальцем или ногтем.



#### C Фотосъемка «Наведи и снимай» Режимы (M и S)

- Поверните диск выбора режимов в положение M или S.
- Наведите фотографию.
- Нажмите спусковую кнопку затвора наполовину, чтобы выполнить фокусировку.
- Плавно нажмите спусковую кнопку затвора до конца, чтобы сделать фотографию.

#### D Запись видеороликов

- Поверните переключатель live view. Изображение, видимое через объектив, отобразится на мониторе фотокамеры.
- Нажмите спусковую кнопку затвора наполовину, чтобы выполнить фокусировку.

- Нажмите кнопку видеосъемки, чтобы начать запись.  
На мониторе отображается индикатор записи и оставшееся время записи.
- Снова нажмите кнопку видеосъемки, чтобы закончить запись.
- Чтобы выйти из режима live view, поверните переключатель live view.

#### E Просмотр фотографий

При нажатии **Q** снимок отображается на мониторе. Видеоролики обозначаются символом **MOV**. Нажмите **OK**, чтобы начать просмотр.

#### F Удаление ненужных фотографий

Имейте в виду, что восстановить удаленные фотографии невозможно.  
• Нажмите кнопку **Q**. Отобразится диалоговое окно подтверждения; снова нажмите кнопку **Q**, чтобы удалить изображение и вернуться в режим просмотра.  
• Чтобы выйти без удаления снимка, нажмите **Q**.

#### G Меню фотокамеры

К большинству параметров съемки, просмотра и настройки можно получить доступ из меню фотокамеры. Для просмотра меню нажмите кнопку MENU.

**Закладки**  
Выберите одно из следующих меню:  
 - Просмотр  
 - Съемка  
 - Настройка  
 - Обработка  
 - Недавние Настройки

Ползунок показывает расположение в текущем меню.  
Текущие настройки показаны символами.  
Параметры меню  
Параметры текущего меню.

**Символ справки**  
Если отображается значок Справка, нажмите кнопку **Fn** (?) для просмотра справки для выбранного на данный момент элемента.

#### H Подключение к смарт-устройству с помощью SnapBridge

Установите приложение SnapBridge на Вашем смарт-устройстве для загрузки снимков с фотокамеры или для удаленного управления фотокамерой. Дополнительную информацию см. в интерактивном руководстве по эксплуатации фотокамеры.

#### Подготовка смарт-устройства

Перед подключением необходимо подготовить смарт-устройство, установив приложение SnapBridge и включив Bluetooth.

- Введите «snapbridge» в поле поиска Apple App Store® (iOS) или Google Play™ (Android™) и установите приложение SnapBridge.



Информация о поддерживаемых операционных системах доступна на сайте загрузки. Эта фотокамера несовместима с приложением SnapBridge 360/170.

- Включите функцию Bluetooth на смарт-устройстве. Обратите внимание, что фактическое соединение с фотокамерой будет выполнено с помощью приложения SnapBridge; не пытайтесь подключиться с помощью приложения «Настройки» на Вашем устройстве.

#### Сопряжение и подключение

Перед сопряжением убедитесь, что на карте памяти фотокамеры есть свободное место. Для предотвращения обрывов соединения следует также убедиться, что батарея фотокамеры полностью заряжена.

- Выделите Подкл. к смарт-устройству в меню настройки и нажмите **Q**.
- Выполните настройку, следуя инструкциям, отображаемым на дисплее фотокамеры и в приложении SnapBridge. Подробную информацию о настройке см. в интерактивной справке по SnapBridge (дополнительная информация также доступна в интерактивном руководстве по эксплуатации фотокамеры). Информацию об интерактивной справке по SnapBridge можно найти на веб-странице: <https://nikonimglib.com/snbr/onlinehelp/ru/index.html>

#### Уход за фотокамерой

- **Хранение**  
Если фотокамера не будет использоваться в течение длительного времени, выключите фотокамеру и извлеките батарею. Не храните батарею в местах, которые:  
 • плохо вентрируются или имеют уровень влажности более 60%  
 • находятся рядом с оборудованием, создающим сильные электромагнитные поля, таким как телевизор или радиоприемник  
 • подвергаются воздействию температуры выше 50 °C или ниже -10 °C

#### ■ Чистка

**Корпус фотокамеры**  
Удалите пыль и пух с помощью груши, после чего протрите мягкой сухой тканью. После использования фотокамеры на пляже или морском берегу удалите песок и соль с помощью ткани, слегка смоченной дистиллированной водой, и тщательно высушите.  
**Важно:** Действие гарантийного талона не распространяется на повреждения, вызванные проникновением пыли или других инородных частиц внутрь фотокамеры.

**Объектив, зеркало и видоискатель**  
Элементы, изготовленные из стекла, легко повредить. Удалите пыль и пух с помощью груши. Если Вы используете аэрозольный баллон, держите его вертикально, чтобы предотвратить вытекание жидкости. Для удаления отпечатков пальцев и прочих пятен смочите мягкую ткань небольшим количеством средства для чистки объективов и осторожно очистите поверхность.

#### Монитор

Удалите пыль и пух с помощью груши. При удалении отпечатков пальцев и прочих пятен слегка протрите поверхность мягкой тканью или замшей. Не надавливайте на экран, так как это может привести к поломке или неправильной работе.

\* Не используйте для чистки спирт, растворитель и другие летучие химикаты.

#### Поиск и устранение неисправностей

■ **Батарея/дисплей**  
Фотокамера включена, но не реагирует: Подождите, пока закончится запись. Если проблема не устраняется, выключите фотокамеру. Если фотокамера не выключается, выньте и снова вставьте батарею.

Изображение в видоискателе не в фокусе: Сфокусируйте видоискатель, используя регулятор диоптрийной настройки.

#### ■ Съемка (все режимы)

**Заблокировка спуск затвора:**  
 • Карта памяти заблокирована, заполнена или не вставлена.  
 • Фотокамера не сфокусирована.

**Снимки не сфокусированы:** Фотокамера может не фокусироваться на объектах, если они недостаточно контрастны, окружены повторяющимися геометрическими узорами или слишком малы по сравнению с объектами на фоне, а также если в сюжете присутствуют объекты, расположенные на различных расстояниях от фотокамеры, ярко контрастные области или множество мелких деталей.

#### ■ Просмотр

Невозможно просматривать снимки, сделанные другими фотокамерами: Снимки, сделанные другими фотокамерами, могут отображаться неправильно.

Во время просмотра некоторые снимки не отображаются: Выберите **Все** для Папка просмотра.

Невозможно удалить снимок: Карта памяти заблокирована.

#### Технические характеристики

■ **Цифровая фотокамера Nikon D3500**

<b>Тип</b>	
<b>Тип</b>	Цифровая зеркальная фотокамера
<b>Байонет объектива</b>	Байонет F Nikon (с контактами AF)
<b>Эффективный угол зрения</b>	Формат DX Nikon; фокусное расстояние равно примерно 1.5x фокусному расстоянию объективов с углом зрения формата FX
<b>Эффективное число пикселей</b>	
<b>Эффективное число пикселей</b>	24,2 млн.
<b>Матрица</b>	
<b>Матрица</b>	23,5 × 15,6 мм КМОП-матрица
<b>Общее число пикселей</b>	24,78 млн.
<b>Система уменьшения количества пыли</b>	Справочные данные для удаления пыли (необходимо программное обеспечение Capture NX-D)
<b>Хранение</b>	
<b>Размер изображения (в пикселях)</b>	• 6 000 × 4 000 (Большой; 24,0 M) • 4 496 × 3 000 (Средний; 13,5 M) • 2 992 × 2 000 (Маленький; 6,0 M)
<b>Формат файлов</b>	• NEF (RAW): 12-разр., сжатый • JPEG: JPEG-совместимый со сжатием высокого качества (примерно 1 : 4), нормального качества (примерно 1 : 8) или низкого качества (примерно 1 : 16) • NEF (RAW) + JPEG: Одна фотография, записанная в двух форматах: NEF (RAW) и JPEG

Продолжение на обороте



