

АОС

Руководство пользователя ЖК-монитора

I2481FX/I2481FXH

I2381F/I2381FH

I2281FW/I2281FWH

(Светодиодная подсветка)



| | |
|--|----|
| Безопасность..... | 4 |
| Национальные условные обозначения..... | 4 |
| Электропитание..... | 5 |
| Установка..... | 6 |
| Очистка..... | 7 |
| Прочее..... | 8 |
| Сборка..... | 9 |
| Комплект поставки..... | 9 |
| Регулировка угла обзора..... | 10 |
| Подключение монитора..... | 11 |
| Настройка..... | 12 |
| Установка оптимального разрешения..... | 12 |
| Windows 8..... | 12 |
| Windows 7..... | 14 |
| Windows Vista..... | 16 |
| Windows XP..... | 18 |
| Windows ME/2000..... | 19 |
| Кнопки управления..... | 20 |
| OSD Setting (Экранное меню)..... | 22 |
| Luminance (Яркость)..... | 23 |
| Image Setup (Настр. изображ.)..... | 26 |
| Color Setup (Настройка цветов)..... | 29 |
| Picture Boost (Улучш. изобр.)..... | 32 |
| OSD Setup (Настройки меню)..... | 34 |
| Extra (Доп.)..... | 36 |
| Exit (Выход)..... | 38 |
| Индикаторы..... | 40 |
| Программа-драйвер..... | 41 |
| Драйвер монитора..... | 41 |
| Windows 8..... | 41 |
| Windows 7..... | 45 |
| Windows Vista..... | 49 |
| Windows XP..... | 51 |
| Windows 2000..... | 54 |
| Windows ME..... | 54 |
| ПО i-Menu..... | 55 |
| ПО e-Saver..... | 56 |
| Screen+..... | 57 |
| Поиск и устранение неисправностей..... | 58 |
| Технические характеристики..... | 60 |
| Общие технические характеристики (I2481FX)..... | 60 |
| Общие технические характеристики (I2481FXH)..... | 61 |
| Общие технические характеристики (I2281FW)..... | 62 |
| Общие технические характеристики (I2281FWH)..... | 63 |
| Общие технические характеристики (I2381F)..... | 64 |
| Общие технические характеристики (I2381FH)..... | 65 |

| | |
|--|----|
| Предустановленные режимы дисплея (I2281FW/I2381F/I2481FX) | 66 |
| Предустановленные режимы дисплея (I2281FWH/I2381FH/I2481FXH)..... | 67 |
| Технология Plug and Play..... | 70 |
| Положения | 71 |
| Декларация Федеральной комиссии по средствам связи (FCC) | 71 |
| Декларация о соответствии требованиям Директивы об отходах электрического и электронного оборудования (WEEE) | 72 |
| Декларация о соответствии требованиям Директивы об отходах электрического и электронного оборудования (WEEE) для Индии | 72 |
| EPA Energy Star | 73 |
| Обслуживание..... | 74 |
| Гарантийные обязательства для Европы..... | 74 |
| Гарантийные обязательства для Ближнего Востока и Африки (MEA)..... | 76 |
| АОС International (Europe) B.V..... | 79 |
| Гарантийные обязательства для Северной и Южной Америки (кроме Бразилии)..... | 81 |
| ПРОГРАММА EASE..... | 84 |

Безопасность

Национальные условные обозначения

В следующих подразделах описываются национальные условные обозначения, используемые в данном документе.

Примечания, напоминания и предупреждения

В данном руководстве текстовые блоки могут быть выделены с помощью значка, а также жирного шрифта или курсива. Такими блоками являются примечания, напоминания и предупреждения, используемые следующим образом:



ПРИМЕЧАНИЕ. ПРИМЕЧАНИЕ выделяет важную информацию, которая поможет вам лучше использовать компьютерную систему.





ВНИМАНИЕ. Напоминания, выделенные с помощью слова ВНИМАНИЕ, указывают на потенциальную опасность повреждения оборудования или утери данных и сообщают о способе предотвращения проблемы.





ПРЕДУПРЕЖДЕНИЕ. ПРЕДУПРЕЖДЕНИЕ указывают на потенциальную опасность травмирования и сообщают о способе предотвращения проблемы. Некоторые предупреждения могут использоваться в других форматах и сопровождаться значком. В таких случаях особый вид предупреждений определяется регулирующим органом.


Электропитание


 Монитор должен работать с источником питания, тип которого указан на этикетке. В случае отсутствия информации о характеристиках сети электропитания, подаваемого в помещение, в котором будет эксплуатироваться монитор, следует обратиться за консультацией в место продажи монитора или в местную компанию, занимающуюся поставкой электроэнергии.


 Монитор оснащен трехконтактной вилкой заземленного типа, т.е. вилкой с третьим (заземляющим) контактом. Эта вилка подходит только к сетевой розетке с заземлением, что само по себе является одной из мер защиты. Если розетка не подходит для трехконтактной вилки, необходимо обратиться к электрику для установки нужной розетки или воспользоваться адаптером для надежного заземления устройства. Не следует пренебрегать этой особенностью заземленной вилки, обеспечивающей безопасность.

 Необходимо отсоединять прибор от электрической розетки во время грозы или в случае, если прибор не будет использоваться в течение длительного времени. Эта мера обеспечит защиту монитора от повреждений, вызванных перепадами напряжения в сети питания.

 Запрещается превышать допустимую электрическую нагрузку на разветвители питания и на удлинительные шнуры. Перегрузка может стать причиной возгорания или поражения электрическим током.

 Для обеспечения удовлетворительной работы используйте монитор только с компьютерами, входящими в перечень UL, которые имеют розетки соответствующей конфигурации, маркированные на 100 - 240 В, мин..5А.

 Розетка должна находиться рядом с оборудованием, к ней должен быть обеспечен свободный доступ.

 Устройство должно использоваться только с адаптером питания, имеющим лицензии CE,UL и CSA. (Только для мониторов с блоком питания).

Производители:

I2381F/I2381FH

TPV ELECTRONICS(FUJIAN) CO., LTD

ADPC1938EX : Input : 100-240VAC 20/60Hz Max1.3A Output: 19VDC, 2A

L&T DISPLAY TECHNOLOGY(FUJIAN)LTD.

ADPC1938EX : Input : 100-240VAC 20/60Hz Max1.3A Output: 19VDC, 2A

I2281F/I2281FW/I2481FX/I2481FXH

TPV ELECTRONICS(FUJIAN) CO., LTD

ADPC1925EX : Input : 100-240VAC 20/60Hz Max1.3A Output: 19VDC, 1.31A

L&T DISPLAY TECHNOLOGY (FUJIAN)LTD.

ADPC1925EX : Input : 100-240VAC 20/60Hz Max1.3A Output: 19VDC, 1.31A

Установка

! Не ставьте монитор на неустойчивую тележку, стойку, штатив, кронштейн или стол. В результате падения монитора может произойти травмирование человека и серьезное повреждение самого устройства. Используйте только тележку, стойку, штатив, кронштейн или стол, рекомендованные производителем или проданные вместе с устройством. Во время установки устройства следуйте инструкциям производителя и используйте монтажные принадлежности, рекомендованные им. Следует соблюдать осторожность при перемещении тележки с установленным на ней устройством.

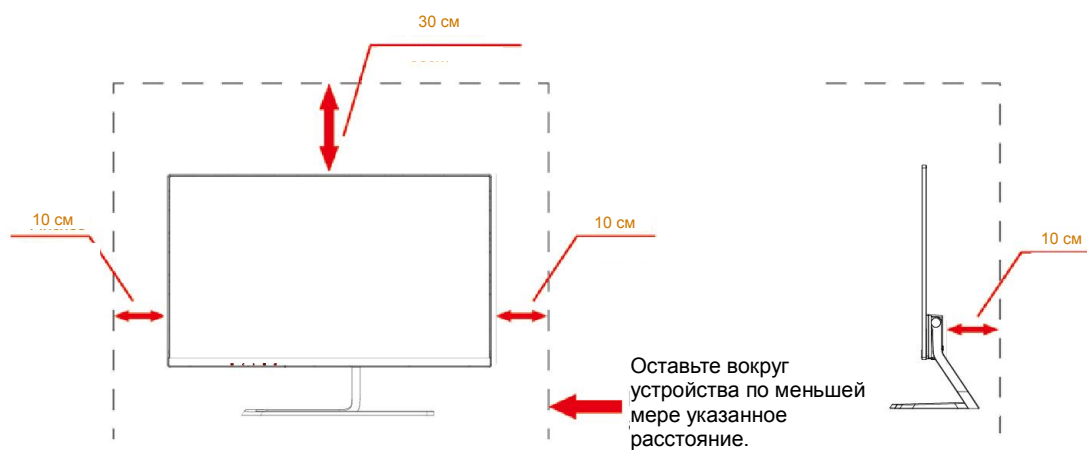
! Никогда не вставляйте посторонние предметы в паз на корпусе монитора. Это может привести к повреждению деталей схемы, а вследствие этого к возгоранию или поражению электрическим током. Не допускайте попадания жидкости на монитор.

! Не кладите монитор экраном на пол.

! Оставьте вокруг монитора некоторое место, как показано ниже. В противном случае ненадлежащая циркуляция воздуха может стать причиной перегрева и привести к возгоранию или повреждению монитора.

При установке монитора на подставке рекомендуемые зоны вентиляции вокруг монитора см. ниже:

Установка на стойке



Очистка


! Регулярно производите очистку корпуса устройства тканью. Для удаления пятен можно использовать только мягкие моющие средства, сильнодействующие моющие средства могут повредить поверхность устройства.


! Во время очистки следите, чтобы моющее средство не попало внутрь устройства. Используемая ткань не должна быть слишком грубой, так как от нее на поверхности экрана могут остаться царапины.


! Перед выполнением очистки прибора необходимо отсоединить шнур питания.





Прочее

 Если устройство начнет издавать странный запах, звук или из него пойдет дым, **НЕЗАМЕДЛИТЕЛЬНО** отсоедините вилку кабеля питания и обратитесь в сервисный центр.

 Следите за тем, чтобы стол или штора не закрывали вентиляционных отверстий устройства.

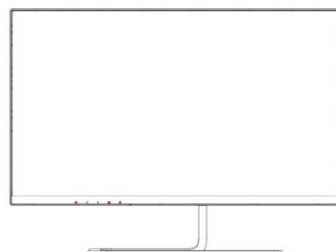
 Во время работы не допускайте воздействия на ЖК-монитор сильных вибраций и ударных нагрузок.

 Для дисплеев с глянцевым покрытием следует правильно определить место размещения, так как это покрытие может привести к раздражающим бликам от источников окружающего света и ярких поверхностей.

 Размещение телефона на основании ЖК-монитора при входящем вызове может повлиять на рабочие характеристики монитора и привести к погасанию экрана или помехам на экране.

Сборка

Комплект поставки



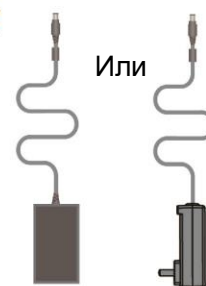
Монитор



Компакт-диск с руководством
пользователя



Гарантийны



Или

А даптер

*



Шнур питания

*



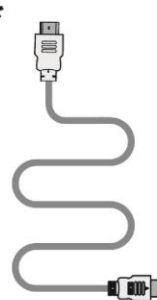
Кабель
аналоговог
о сигнала

*



Кабель DVI

*



Кабель
HDMI

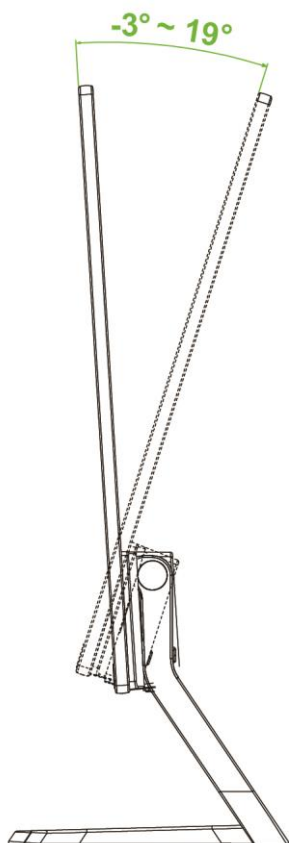
* В комплекты поставки для разных стран и регионов могут быть включены различные наборы сигнальных кабелей (DVI-кабель, кабель аналогового сигнала, кабель HDMI). Для получения дополнительных сведений следует обратиться к местному дилеру или в представительство компании AOC.

Регулировка угла обзора

Для оптимального просмотра рекомендуется прямо смотреть на экран монитора, а затем отрегулировать угол монитора в соответствии со своими предпочтениями.

Придерживайте стойку, чтобы при изменении угла обзора монитор не упал.

Угол наклона монитора регулируется в указанном ниже диапазоне от -3° до 19° .



ПРИМЕЧАНИЕ.

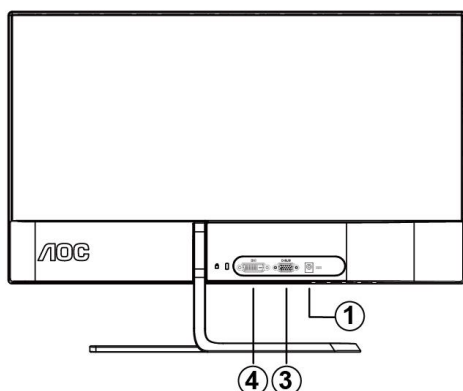
Не прикасайтесь к жидкокристаллическому экрану во время изменения угла. Так вы можете повредить или сломать жидкокристаллический экран.

Во избежание телесных повреждений при регулировке угла обзора не подносите руку близко к щели между монитором и основанием.

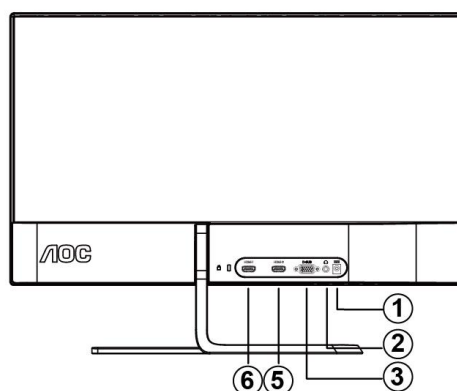
Во избежание повреждения не рекомендуется устанавливать угол просмотра более 19 градуса.

Подключение монитора

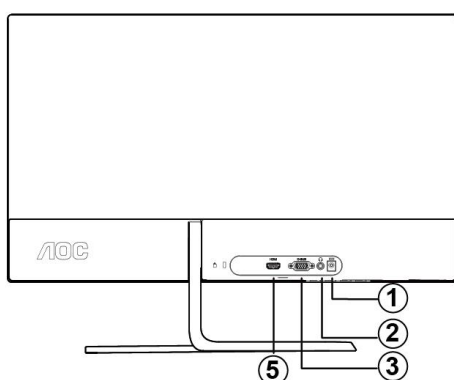
Кабельные разъемы на задней стенке монитора для подключения к компьютеру



I2481FX / I2281FW / I2381F



I2481FXH



I2281FWH / I2381FH

1. Разъем питания
2. Наушники
3. D-SUB
4. DVI
5. HDMI-1
6. HDMI-2

Для защиты оборудования следует всегда отключать ПК и ЖК-монитор перед подключением кабелей.

- 1 Подключите кабель питания к разъему питания на задней панели монитора.
- 2 Подключить один конец кабеля D-Sub к задней стенке монитора, а другой конец — к порту D-Sub компьютера.
- 3/4 Другой вариант: (требует наличия видеокарты с разъемом HDMI) — подключить один конец HDMI-кабеля к задней стенке монитора, а другой конец — к HDMI-разъему компьютера.
- 5 Другой вариант: (требует наличия видеокарты с портом DVI) — подключить один конец DVI-кабеля к задней стенке монитора, а другой конец — к DVI-порту компьютера.
- 6 (Дополнительно для устройств с разъемом гарнитуры.) Подключите гарнитуру к порту гарнитуры на задней панели монитора.

В случае, если на мониторе отображается изображение, процесс установки завершен. Если изображение не отображается, см. раздел по поиску и устранению неисправностей.

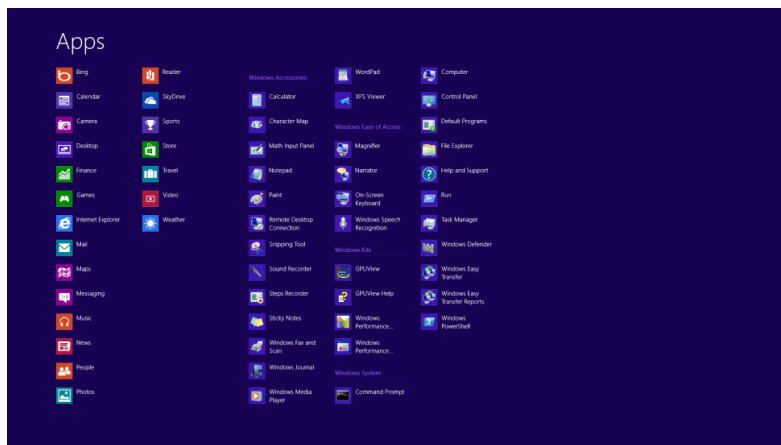
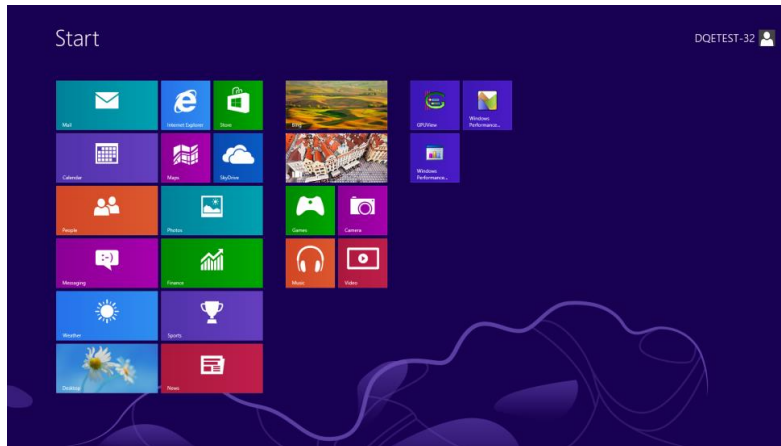
Настройка

Установка оптимального разрешения

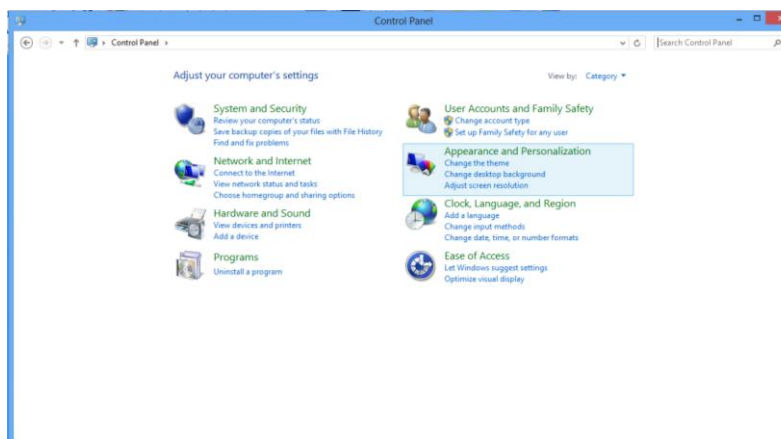
Windows 8

Для ОС Windows 8:

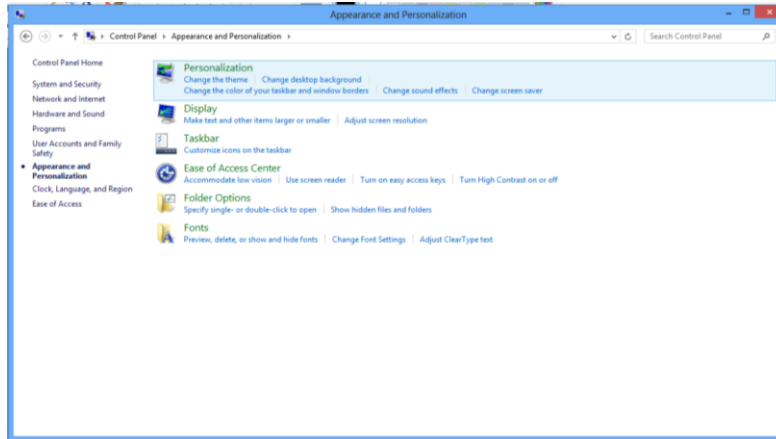
1. Щелкните правой кнопкой и выберите **Все приложения** в нижней правой части экрана.



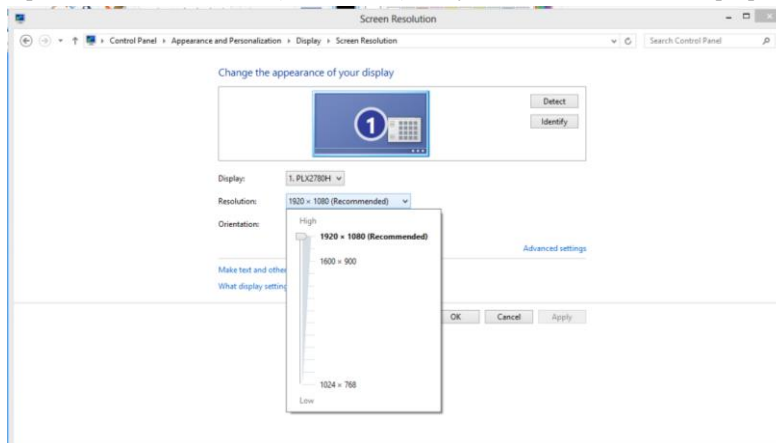
2. Для «Вид» выберите «Категория».
3. Щелкните **Оформление и персонализация**.



4. Щелкните ЭКРАН.



5. Переместите SLIDE-BAR (БЕГУНОК) для установки оптимального разрешения.



Windows 7

Для ОС Windows 7:

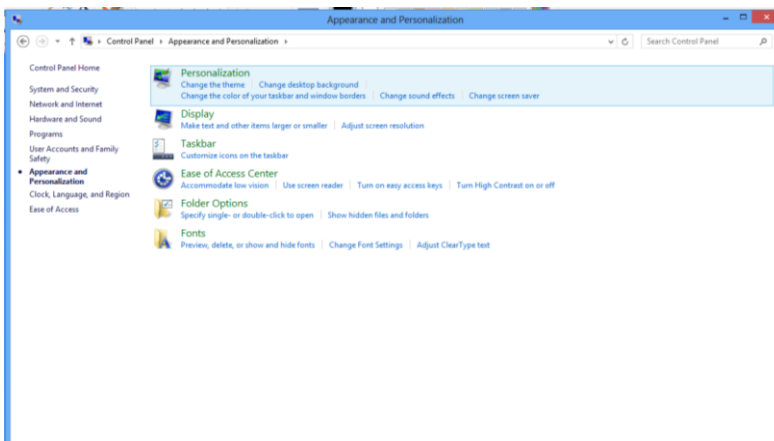
1. Щелкните ПУСК.
2. Выберите ПАНЕЛЬ УПРАВЛЕНИЯ



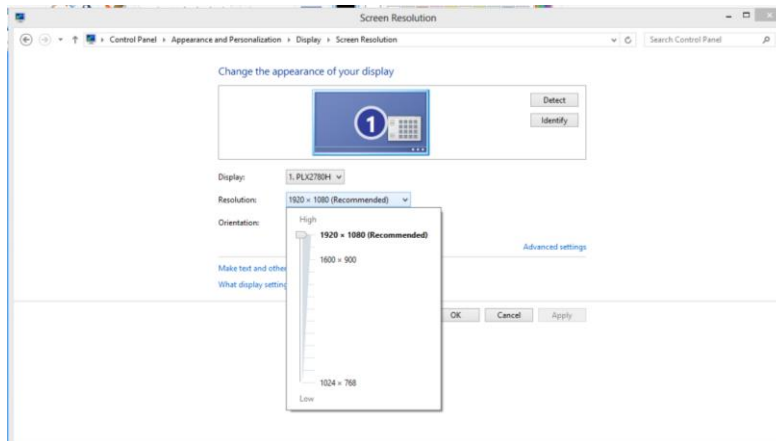
3. Щелкните Оформление.



4. Щелкните ЭКРАН



5. Переместите **SLIDE-BAR (БЕГУНОК)** для установки оптимального разрешения.



Windows Vista

Для ОС Windows Vista:

1. Щелкните ПУСК.
2. Выберите ПАНЕЛЬ УПРАВЛЕНИЯ.



3. Щелкните Оформление и персонализация.



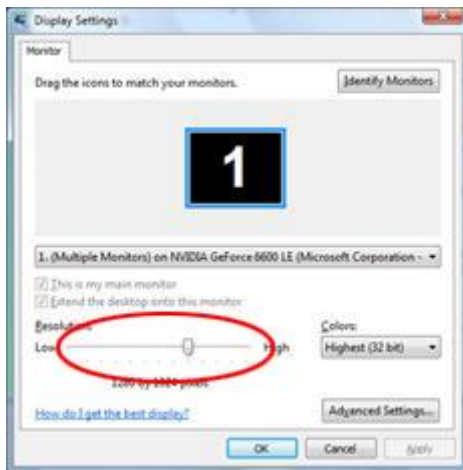
4. Щелкните Персонализация.



5. Выберите **Параметры дисплея**.



6. Переместите **SLIDE-BAR (БЕГУНОК)** для установки оптимального разрешения.



Windows XP

Для ОС Windows XP:

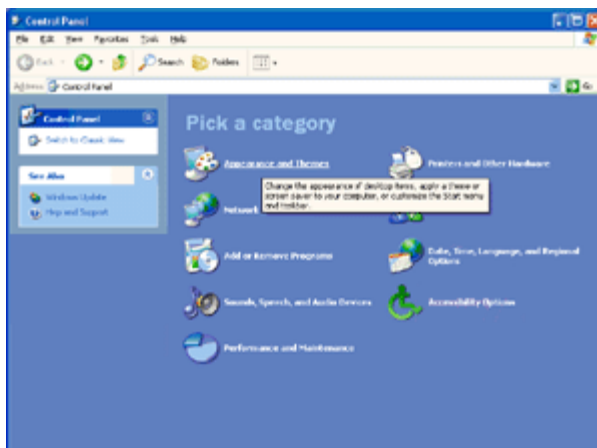
1. Щелкните ПУСК.



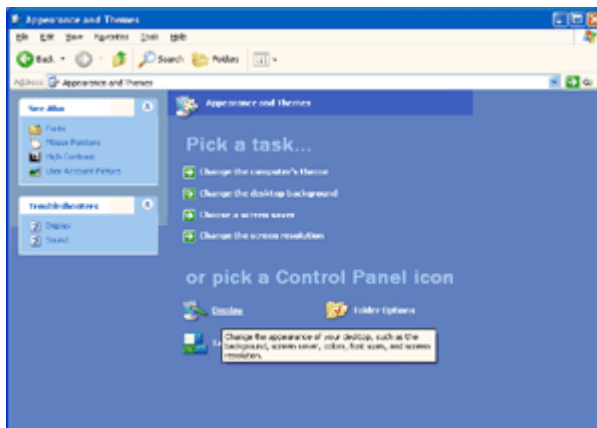
2. Выберите ПАРАМЕТРЫ.

3. Выберите ПАНЕЛЬ УПРАВЛЕНИЯ.

4. Щелкните Оформление и темы.

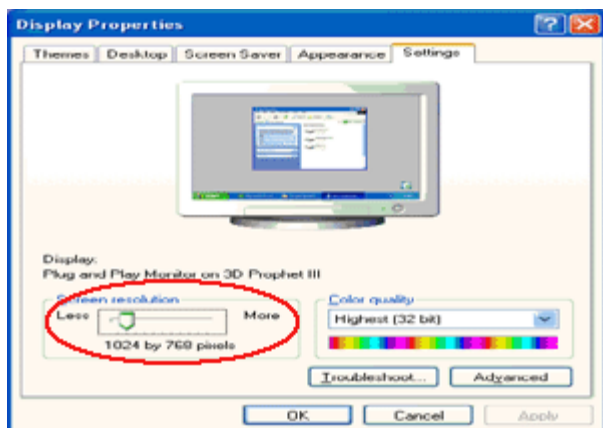


5. Щелкните два раза значок ЭКРАН.



6. Выберите ПАРАМЕТРЫ.

7. Переместите **SLIDE-BAR (БЕГУНОК)** для установки оптимального разрешения.

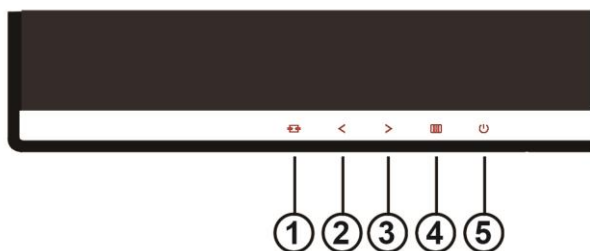


Windows ME/2000

Для ОС Windows ME/2000:

1. Щелкните **ПУСК**.
2. Выберите **ПАРАМЕТРЫ**.
3. Выберите **ПАНЕЛЬ УПРАВЛЕНИЯ**.
4. Щелкните два раза значок **ЭКРАН**.
5. Выберите **ПАРАМЕТРЫ**.
6. Переместите **SLIDE-BAR (БЕГУНОК)** для установки оптимального разрешения.

Кнопки управления



I2381F/ I2281FW/ I2481FX

| | |
|---|--|
| 1 | Источник / Авто / Выход |
| 2 | Четкий вид/< |
| 3 | Переключение формата «Широкий экран/ 4:3» /> |
| 4 | Меню / Ввод |
| 5 | Электропитание |

I2281FWH/ I2381FH /I2481FXH

| | |
|---|--|
| 1 | Источник / Авто / Выход |
| 2 | Четкий вид/< |
| 3 | Переключение формата «Широкий экран/ 4:3»/Громкость /> |
| 4 | Меню / Ввод |
| 5 | Электропитание |

Электропитание

Нажатие кнопки «Питание» приводит к включению или выключению монитора.

Меню / Ввод

Нажмите для отображения экранного меню или подтверждения выбора.

Громкость/>

при отсутствии экранного меню для смены формата непрерывно нажимайте кнопку >(HDMI)

Быстрый вызов формата изображения 4:3 (или широкоэкранный)/>:

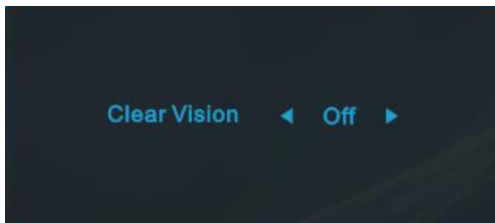
при отсутствии экранного меню для смены формата 4:3 (или широкоэкранный) непрерывно нажимайте кнопку>(если соотношение сторон экрана изделия равно 4:3 или входящий видеосигнал имеет разрешение, соответствующее широкоэкранному формату, быстрый вызов недоступен).(VGA/DVI)

Auto (Авто) / Exit (Выход) / «горячая» клавиша Source (Источник)

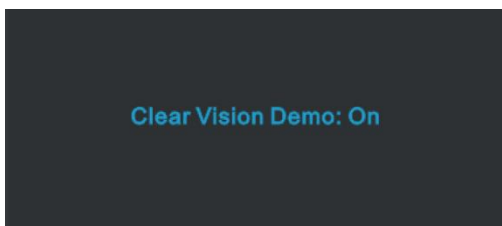
Когда экранное меню не отображается, нажмите кнопку Auto (Авто)/Source (Источник) несколько раз в течение 2 секунд, чтобы выполнить автоматическую настройку. Когда экранное меню закрыто, кнопка Source (Источник) будет функционировать как «горячая» клавиша Source (Источник). Нажмите несколько раз кнопку Source (Источник), чтобы выбрать источник входного сигнала, отображаемый в строке сообщений, нажмите кнопку Menu (Меню)/Enter (Ввод), чтобы изменить выбранный источник.

Clear Vision (Четкий вид)

1. Когда экранное меню не отображается, нажмите кнопку «<>» для включения функции Clear Vision (Четкий вид).
2. Кнопками «<» и «>» выберите нужную настройку: weak (слабая), medium (средняя), strong (высокая) или off (выкл.). Значением по умолчанию всегда является настройка «off» (выкл.).



3. Нажмите и удерживайте кнопку «<>» в течение 5 секунд для включения функции Clear Vision Demo (Просмотр настройки четкого вида), а на экране на 5 секунд появится сообщение «Clear Vision Demo: on» (Просмотр настройки четкого вида: вкл.). Нажмите кнопку Menu (Меню) или Exit (Выход) для сброса сообщения. Снова нажмите и удерживайте кнопку «<>» в течение 5 секунд, функция Clear Vision Demo (Просмотр настройки четкого вида) отключится.









Функция Clear Vision (Четкий вид) позволяет добиться наилучшего изображения путем преобразования низкого разрешения и размытых изображений в четкие и яркие изображения.

| | | |
|-------------------|------------------|-------------------------|
| Clear Vision | Off (выкл.) | Adjust the Clear Vision |
| | weak (слабый) | |
| | medium (средний) | |
| | strong (сильный) | |
| Clear Vision Demo | Вкл./ Выкл. | Disable or Enable Demo |

OSD Setting (Экранное меню)

Работа с экранным меню осуществляется непосредственно с помощью кнопок управления.



1. Нажмите  кнопку **MENU (Меню)** для вызова экранного меню.
2. Нажмите **<** или **>** для перехода между функциями. После выделения нужной функции нажмите кнопку **MENU (Меню)** для ее активации. Если имеется вложенное меню, нажмите **<** или **>** для перехода между функциями вложенного меню.
3. Нажмите **<** или **>**, чтобы изменить параметры выбранной функции. Нажмите кнопку  **AUTO (АВТО)** для выхода. В случае необходимости отрегулировать параметры другой функции, повторите шаги 2–3.
4. Функция блокировки экранного меню: Чтобы заблокировать экранное меню, нажмите и удерживайте кнопку  **меню** при выключенном мониторе, а затем нажмите кнопку  **питания** для включения монитора. Чтобы разблокировать экранное меню, нажмите и удерживайте  кнопку **MENU (Меню)** при выключенном мониторе, а затем нажмите кнопку  **питания** для включения монитора.

Примечание.

1. Если изделие оснащено только одним сигнальным входом, элемент «Input Select» (Выбор входа) будет отключен.
2. В случае, если размер соотношения сторон экрана изделия составляет 4:3 или входной сигнал передается в исходном разрешении, элемент «Image Ratio» (Соотношение сторон) будет отключен.
3. Будет включена одна из функций «Clear vision» (Четкий вид), «DCR» (Динамическая контрастность), «Color Boost» (Усиление цветов) и «Picture Boost» (Усиление картинки), остальные же три функции будут отключены соответственно.
4. Функция Overdrive (Усиленный режим) применим только к модели P2779VM8.

Luminance (Яркость)



1. Нажмите кнопку  **MENU (МЕНЮ)** для отображения экранного меню.



2. Нажмите кнопку \langle или \rangle для выбора элемента  (Luminance (Яркость)) и нажмите кнопку **MENU (МЕНЮ)** для входа.




3. Нажмите < или > для выбора вложенного меню.



4. Нажмите < или > для регулировки.



5. Нажмите кнопку  **AUTO (АВТО)** для выхода.

| | | | |
|---|---------------------|-------|---------------------------------|
|  | Contrast (Контраст) | 0-100 | Контраст из цифрового регистра. |
| | Brightness | 0-100 | Регулировка яркости подсветки |







| | | | | |
|--|--------------------------|------------------------|---|---|
| | (Яркость) | | | |
| | Eco mode (Эконом) | Standard (Стандарт) |  | Стандартный режим |
| | | Text (Текст) |  | Режим для работы с текстами |
| | | Internet (Интернет) |  | Режим для работы в Интернете |
| | | Game (Игра) |  | Игровой режим |
| | | Movie (Кино) |  | Режим для просмотра кинофильмов |
| | | Sports (Спорт) |  | Режим для просмотра спортивных мероприятий |
| | Gamma (Гамма) | Gamma1 (Режим 1) | | Регулировка режима 1 |
| | | Gamma2 (Режим 2) | | Регулировка режима 2 |
| | | Gamma3 (Режим 3) | | Регулировка режима 3 |
| | DCR | Off (Выкл.) | | Отключение функции динамической контрастности |
| | | On (Вкл.) |  | Включение функции динамической контрастности |
| | OverDrive (Ускорение) | Weak (Слабое) | | Настройка времени реакции (I2481FXH) |
| | | Medium (Среднее) | | |
| | | Strong (Сильное) | | |
| | | Off (Выкл.) | | |

Image Setup (Настр. изображ.)



1. Нажмите кнопку  **MENU (МЕНЮ)** для отображения экранного меню.



2. Нажмите кнопку  или  для выбора элемента  (Image Setup (Настройка изображения)) и нажмите кнопку **MENU (МЕНЮ)** для входа.




3. Нажмите < или > для выбора вложенного меню.



4. Нажмите < или > для регулировки.



5. Нажмите кнопку  **AUTO (АВТО)** для выхода.

| | | | |
|---|--------------|-------|--|
|  | Clock (Часы) | 0-100 | Регулировка синхронизации изображения для снижения |
|---|--------------|-------|--|

| | | | |
|--|-----------------------------|-------|--|
| | | | помех, проявляющихся в виде вертикальных линий. |
| | Phase (Фокус.) | 0-100 | Регулировка фокусировки изображения для снижения помех, проявляющихся в виде горизонтальных линий. |
| | Sharpness (Резкость) | 0-100 | Регулировка резкости изображения. |
| | H.Position (Полож. по гор.) | 0-100 | Регулировка горизонтального положения изображения. |
| | V.Position (Полож. по вер.) | 0-100 | Регулировка вертикального положения изображения. |

Color Setup (Настройка цветов)



1. Нажмите кнопку  **MENU (МЕНЮ)** для отображения экранного меню.



2. Нажмите кнопку $<$ или $>$ для выбора элемента  (Color Setup (Настройка цветов)) и нажмите кнопку **MENU (МЕНЮ)** для входа.




3. Нажмите < или > для выбора вложенного меню.



4. Нажмите < или > для регулировки.



5. Нажмите кнопку  **AUTO (АВТО)** для выхода.

| | | | |
|---|----------------------------|---------------|---|
|  | Color Temp. (Цв. режим) | Warm (Теплый) | Чтение параметров из ЭСПЗУ для отображения теплых цветов. |
|---|----------------------------|---------------|---|

| | | | | |
|------------------------------|------------------------|------------------------------------|---|--|
| | | Normal (Нормальный) | | Чтение параметров из ЭСППЗУ для отображения нормальных цветов. |
| | | Cool (Холодный) | | Чтение параметров из ЭСППЗУ для отображения холодных цветов. |
| | | sRGB | | Чтение параметров из ЭСППЗУ для отображения sRGB-цветов. |
| | | User (Пользов.) | Red (Красный) | Коэффициент усиления красного цвета из цифрового регистра. |
| | | | Green (Зеленый) | Коэффициент усиления зеленого цвета из цифрового регистра. |
| | | | Blue (Синий) | Коэффициент усиления синего цвета из цифрового регистра. |
| | DCB Mode (DCB реж.) | Full Enhance (Ул. по всем пар.) | ON (ВКЛ.)/ OFF (ВЫКЛ.) | Отключение и включение режима полного улучшения |
| | | Nature Skin (Ест. оттен. кожи) | ON (ВКЛ.)/ OFF (ВЫКЛ.) | Отключение и включение режима естественных оттенков кожи |
| | | Green Field (Зеленое поле) | ON (ВКЛ.)/ OFF (ВЫКЛ.) | Отключение и включение режима зеленого поля |
| | | Sky-blue (Синие небо) | ON (ВКЛ.)/ OFF (ВЫКЛ.) | Отключение и включение режима синего неба |
| AutoDetect (Автоопредел.) | | ON (ВКЛ.)/ OFF (ВЫКЛ.) | Отключение и включение режима автоопределения | |
| DCB Demo (DCB Демо) | | ON (ВКЛ.)/ OFF (ВЫКЛ.) | Отключение и включение демонстрации | |

Picture Boost (Улучш. изобр.)



1. Нажмите кнопку  MENU (МЕНЮ) для отображения экранного меню.



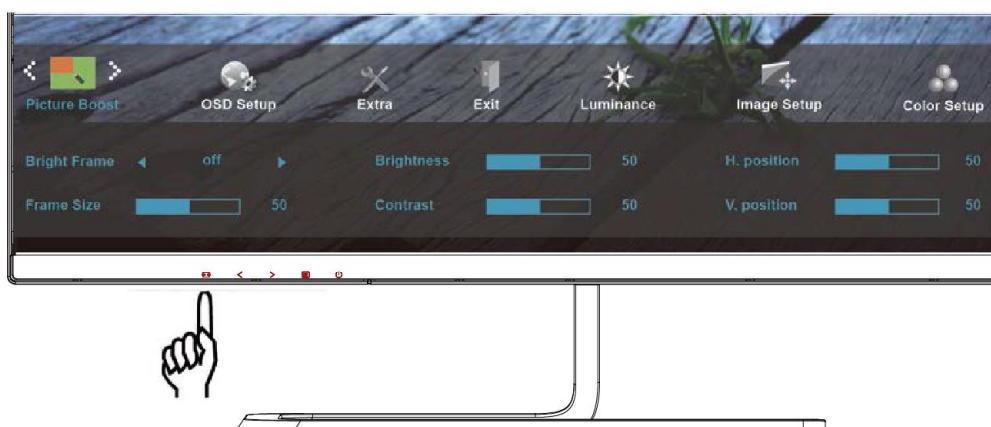
2. Нажмите кнопку < или > для выбора элемента  (Picture Boost (Улучшение изображения)) и нажмите кнопку MENU (МЕНЮ) для входа.




3. Нажмите < или > для выбора вложенного меню.



4. Нажмите < или > для регулировки.



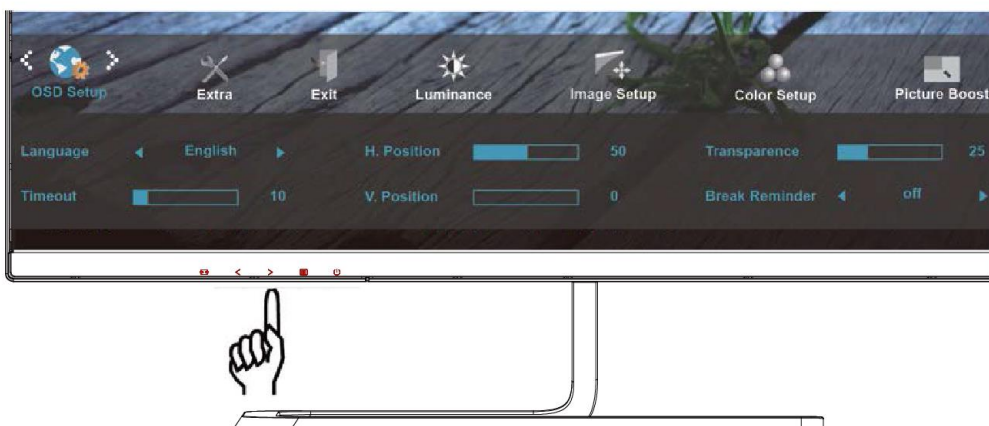
5. Нажмите кнопку  AUTO (АВТО) для выхода.

| | | | |
|---|------------------------------|-----------------------|---|
|  | Bright Frame (Яркий кадр) | ON (ВКЛ.)/OFF (ВЫКЛ.) | Включение или отключение яркого кадра |
| | Frame Size (Размер кадра) | 14-100 | Регулировка размера кадра |
| | Brightness (Яркость) | 0-100 | Регулировка яркости для области улучшения |
| | Contrast (Контраст) | 0-100 | Регулировка контрастности для области улучшения |
| | H. position (Полож. по гор.) | 0-100 | Регулировка горизонтального положения кадра |
| | V. position (Полож. по вер.) | 0-100 | Регулировка вертикального положения кадра |

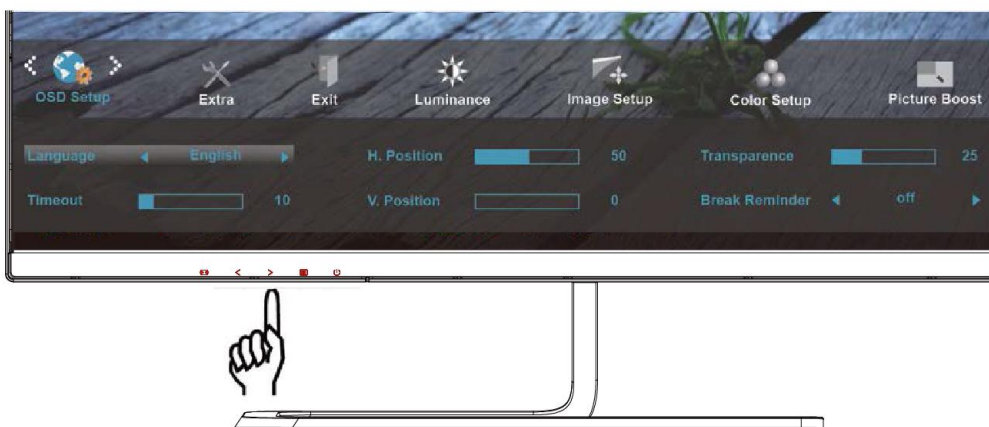
OSD Setup (Настройки меню)



1. Нажмите кнопку  MENU (МЕНЮ) для отображения экранного меню.



2. Нажмите кнопку < или > для выбора элемента  (OSD Setup (Настройка экранного меню)) и нажмите кнопку MENU (МЕНЮ) для входа.




3. Нажмите < или > для выбора вложенного меню.



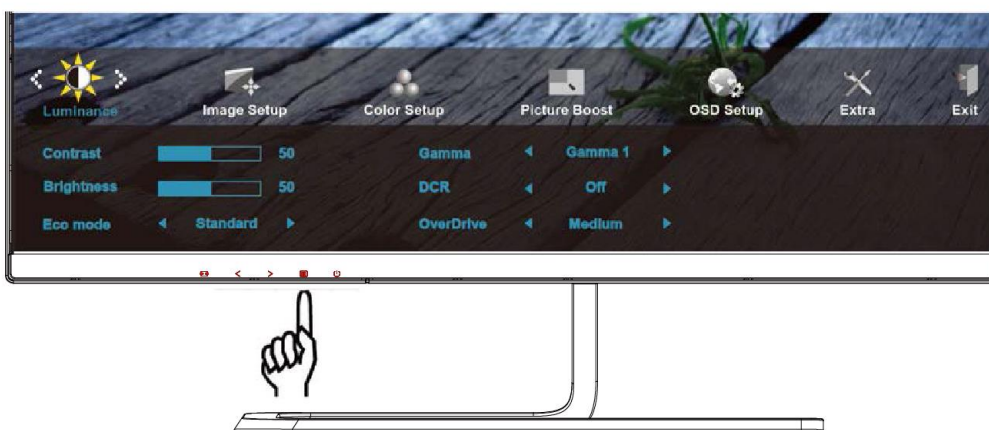
4. Нажмите < или > для регулировки.



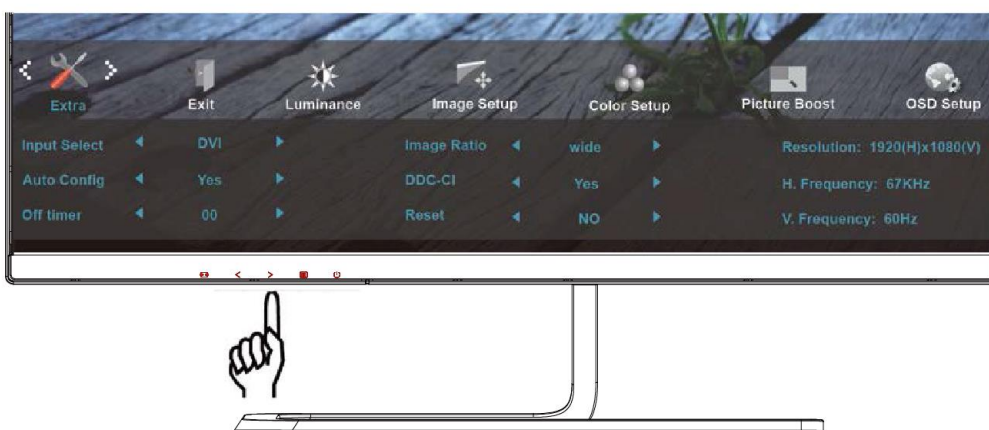
5. Нажмите кнопку  **AUTO (АВТО)** для выхода.

| | | | |
|---|--------------------------------------|-----------------------|---|
|  | Language (Язык) | | Выберите язык экранного меню |
| | Timeout (Вр. отобр. меню) | 5-120 | Регулировка времени отображения экранного меню. |
| | H. position (Полож. по гор.) | 0-100 | Настройка положения экранного меню по горизонтали |
| | V. Position (Полож. по вер.) | 0-100 | Регулировка положения экранного меню по вертикали. |
| | Transparence (Прозр.) | 0-100 | Настройка экранного меню. |
| | Break Reminder (Напоминание о паузе) | ON (ВКЛ.)/OFF (ВЫКЛ.) | Напоминание о необходимости сделать перерыв, если продолжительность непрерывной работы превышает 1 час. |

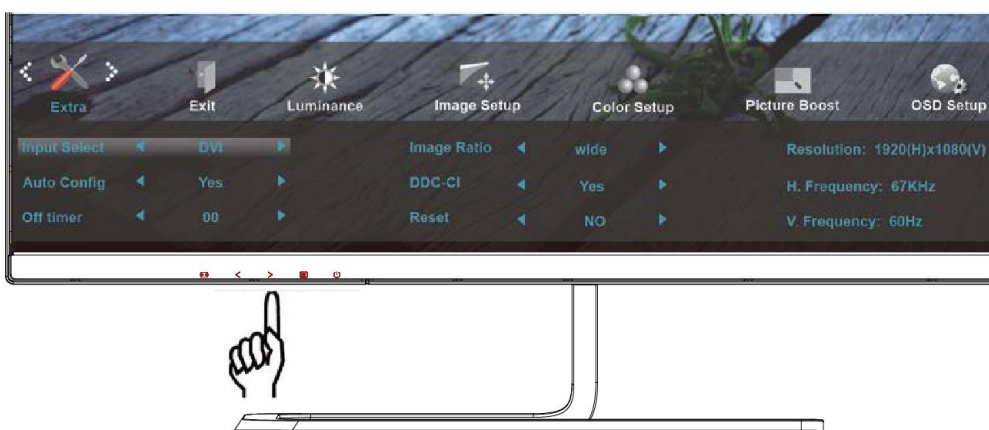
Extra (Доп.)



1. Нажмите кнопку  MENU (МЕНЮ) для отображения экранного меню.



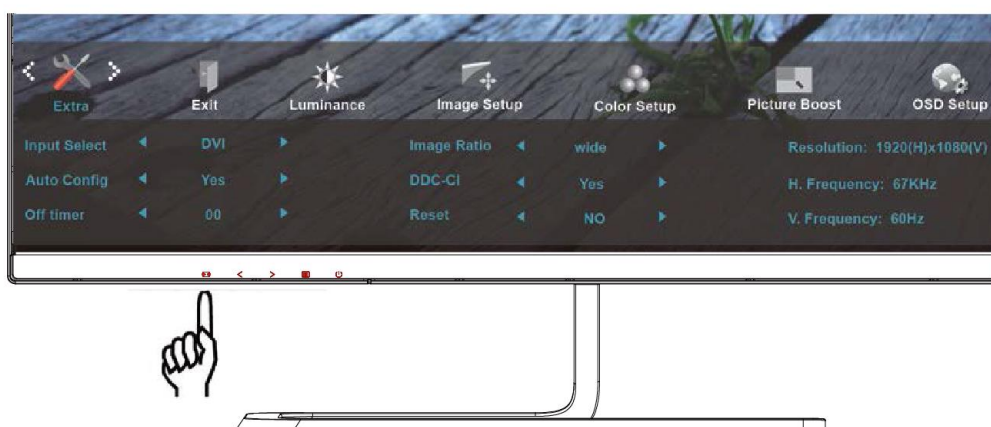
2. Нажмите кнопку < или > для выбора элемента  (Extra (Допол. настр.)) и нажмите кнопку MENU (МЕНЮ) для входа.




3. Нажмите < или > для выбора вложенного меню.



4. Нажмите < или > для регулировки.



5. Нажмите кнопку  AUTO (АВТО) для выхода.

| | | | |
|---|-------------------------------|--|--|
|  | Input Select (Выбор входа) | Auto (Авто)/ D-SUB/ DVI | Выбор источника входного сигнала. (I2281FW, I2381F, I2481FX) |
| | | Auto (Авто)/ D-SUB/ HDMI | Выбор источника входного сигнала.(I2281FWH, I2381FH) |
| | | Auto (Авто)/ D-SUB/ HDMI1/ HDMI2 | Выбор источника входного сигнала.(I2481FXH) |
| | Auto Config. (Автонастр.) | Yes (Да) / No (Нет) | Автоматическая настройка значений по умолчанию для параметров изображения. |
| | Off Timer (Таймер выкл.) | 0–24 ч | Выбор времени отключения питания. |
| | Image Ratio (Формат изображ.) | широкоэкранный или 4:3 | Выбор широкоэкрannого изображения или формата изображения 4:3 |
| | DDC/CI | Yes (Да) / No (Нет) | Включение и отключение поддержки DDC/CI. |
| | Reset (Сброс) | Yes (Да) / No (Нет) | Сброс параметров меню к стандартным значениям. |
| Информация | | Отображение информации об источниках сигналов основного и вложенного изображений | |

Exit (Выход)



1. Нажмите кнопку  MENU (МЕНЮ) для отображения экранного меню.



2. Нажмите кнопку < или > для выбора элемента  (Exit (Выход)) и нажмите кнопку MENU (МЕНЮ) для входа.



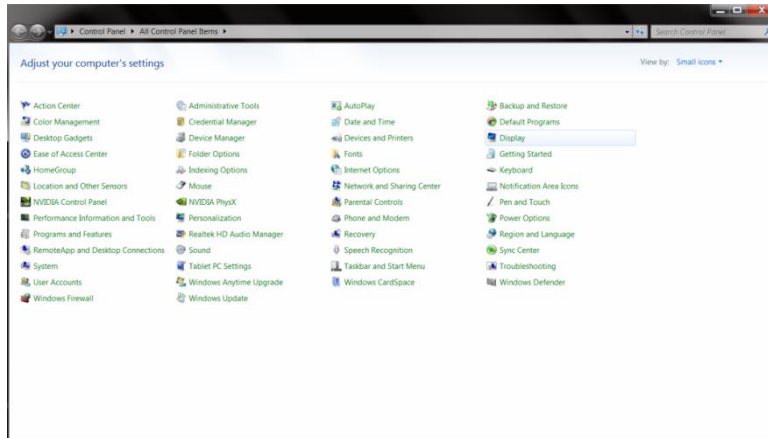
3. Нажмите кнопку  **AUTO (АВТО)** для выхода.

| | | | |
|---|-------|--|-------------------------|
|  | Выход | | Выход из экранного меню |
|---|-------|--|-------------------------|

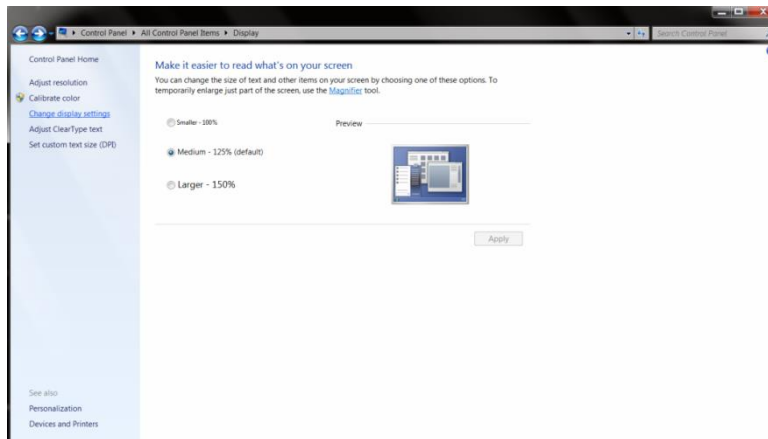
Индикаторы

| Состояние | Цвет индикатора |
|---------------------------------|-----------------|
| Режим полного энергопотребления | белый |
| Энергосбережение | Оранжевый |

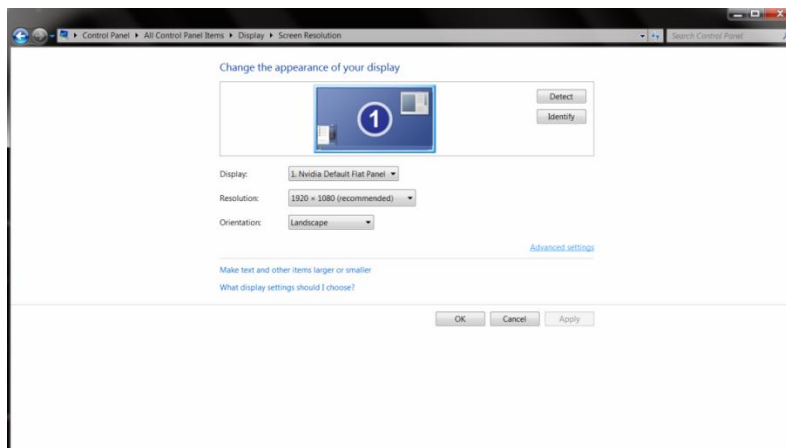
5. Щелкните значок «Экран».



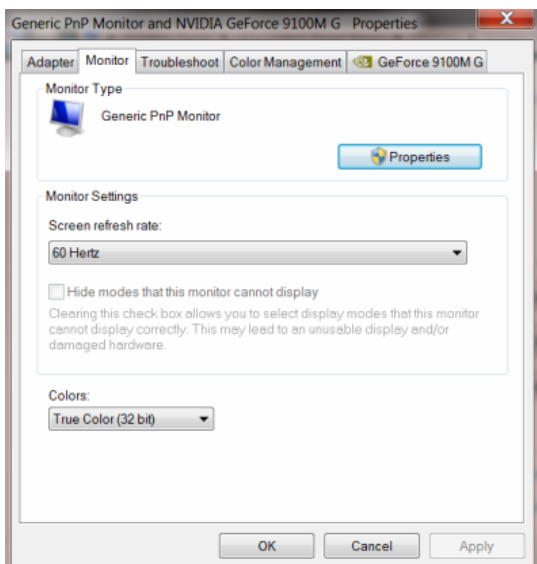
6. Нажмите кнопку «Изменение параметров дисплея».



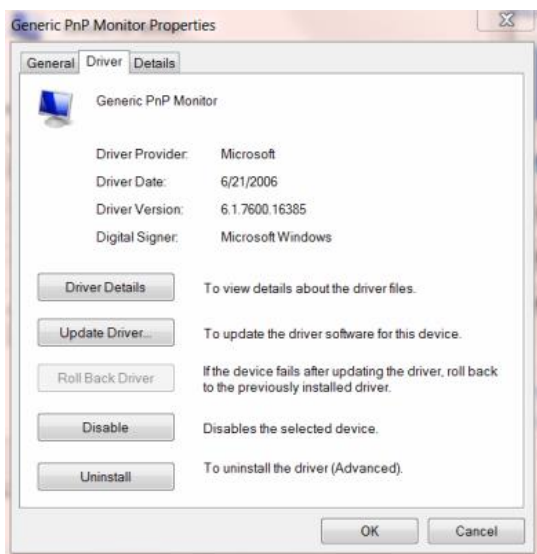
7. Нажмите кнопку «Дополнительные параметры».



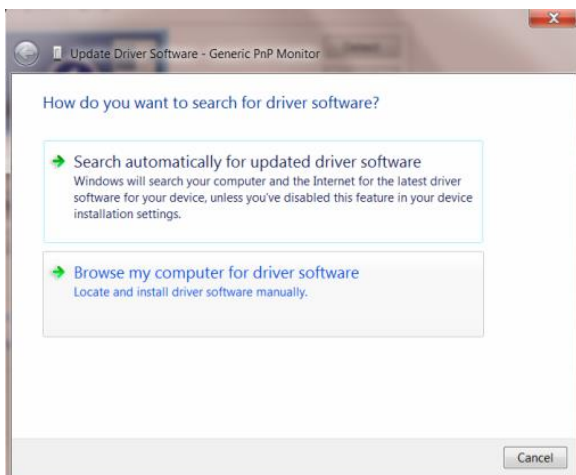
8. Выберите вкладку «**Монитор**», а затем нажмите кнопку «**Свойства**».



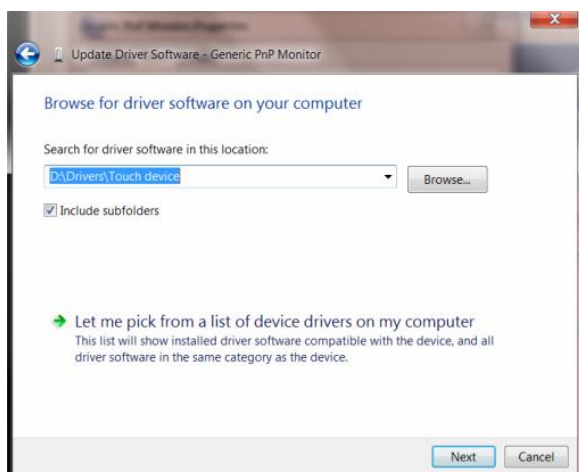
9. Выберите вкладку «**Драйвер**».



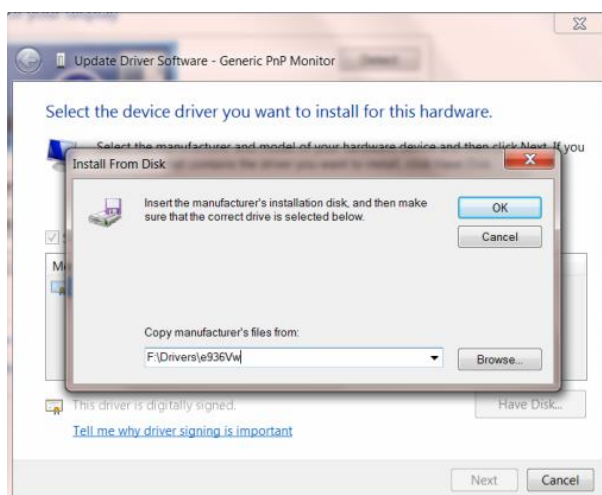
10. Откройте окно «**Обновление драйверов-Универсальный монитор PnP**» щелкнув «**Обновить...**», а затем нажав кнопку «**Выполнить поиск драйверов на этом компьютере**».



11. Выберите **«Выбрать драйвер из списка уже установленных драйверов»**.



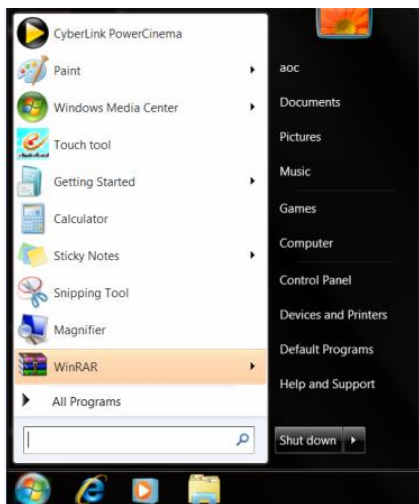
12. Нажмите кнопку **«Диск»**. Нажмите на кнопку **«Обзор»** и перейдите в следующий каталог: X:\Driver\module name (где «X» — буква диска, назначенная приводе компакт-дисков).



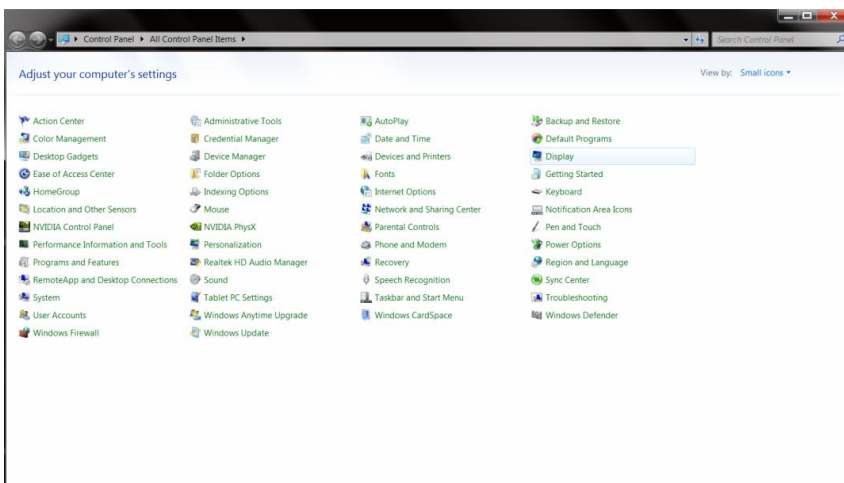
13. Выберите файл **«xxx.inf»**, а затем нажмите кнопку **«Открыть»**. Нажмите кнопку **«ОК»**.
14. Выберите модель своего монитора и нажмите кнопку **«Далее»**. Файлы будут скопированы с компакт-диска на жесткий диск компьютера.
15. Закройте все окна и извлеките компакт-диск.
16. Выполните перезапуск системы. Система автоматически выберет максимальную частоту обновления экрана и соответствующий профиль согласования цветов.

Windows 7

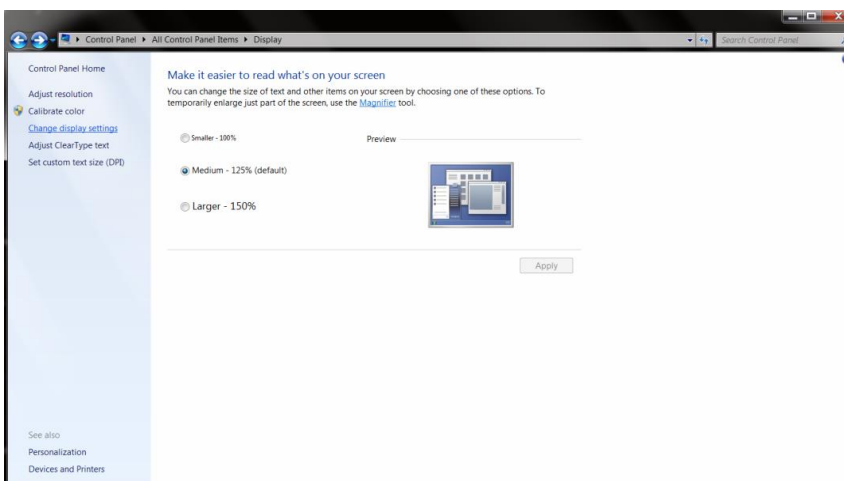
1. Запустите Windows® 7
2. Нажмите кнопку «Пуск», затем выберите «Панель управления».



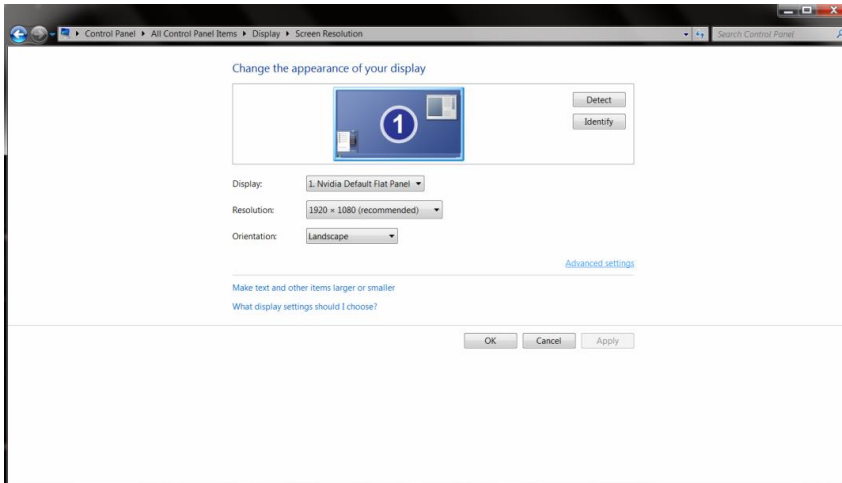
3. Щелкните значок «Экран».



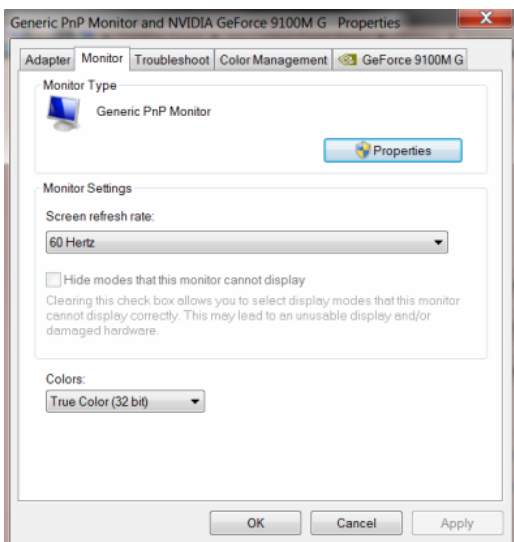
4. Нажмите кнопку «Изменение параметров дисплея».



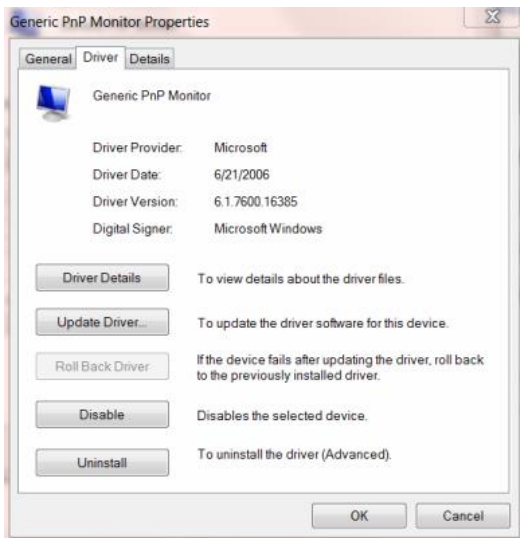
5. Нажмите кнопку «Дополнительные параметры».



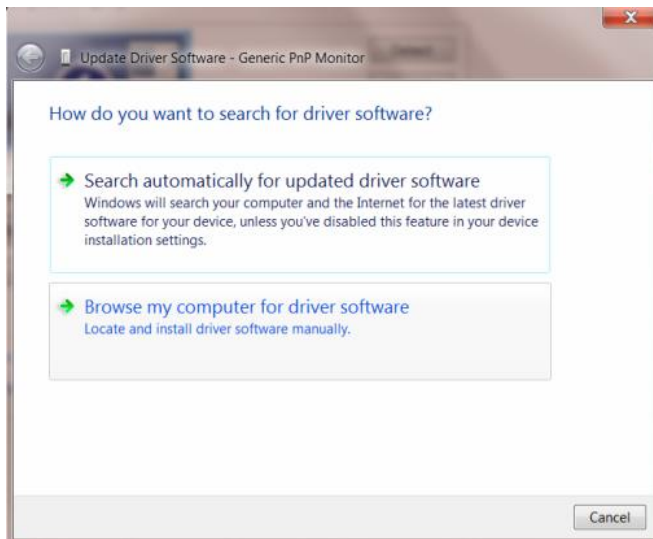
6. Выберите вкладку «Монитор», а затем нажмите кнопку «Свойства».



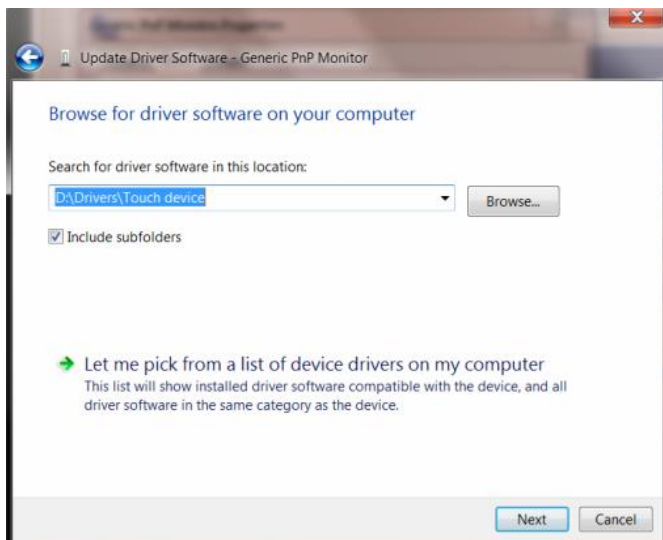
7. Выберите вкладку «Драйвер».



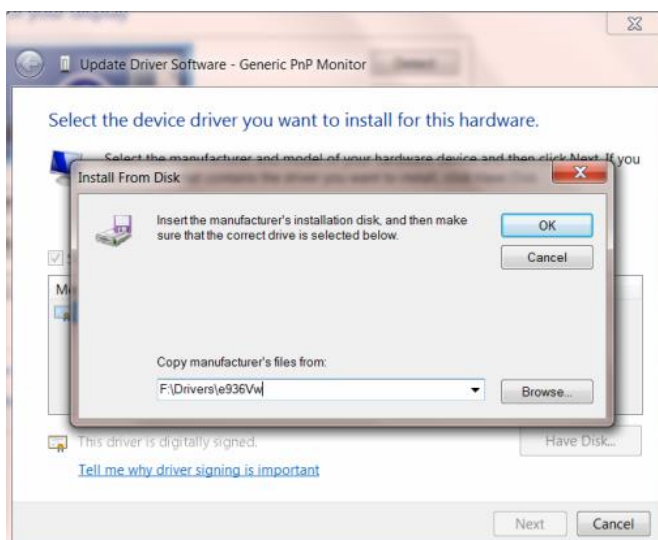
8. Откройте окно «**Обновление драйверов-Универсальный монитор PnP**» щелкнув «**Обновить...**», а затем нажав кнопку «**Выполнить поиск драйверов на этом компьютере**».



9. Выберите «**Выбрать драйвер из списка уже установленных драйверов**».



10. Нажмите кнопку «**Диск**». Нажмите на кнопку «**Обзор**» и перейдите в следующий каталог: X:\Driver\module name (где «X» — буква диска, назначенная привоуду компакт-дисков).



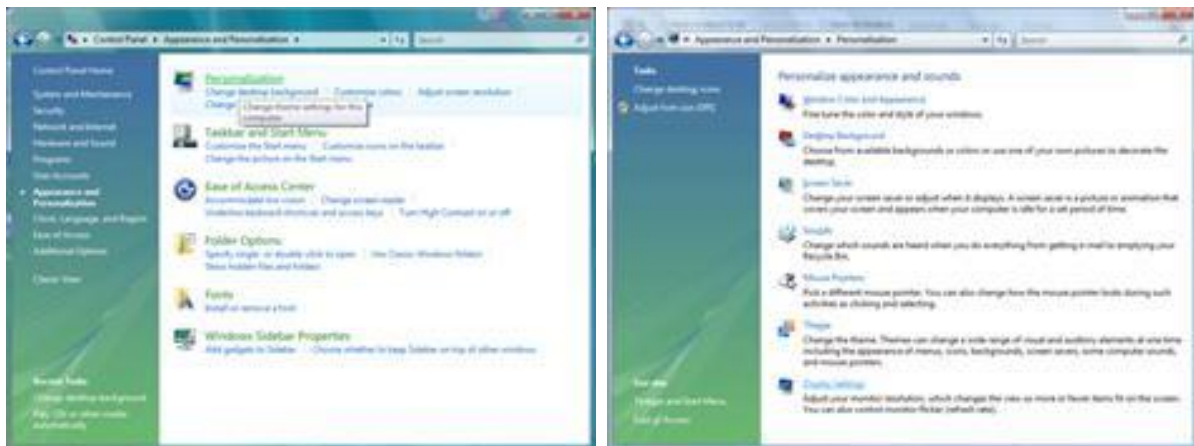
-
11. Выберите файл «**xxx.inf**», а затем нажмите кнопку «**Открыть**». Нажмите кнопку «**ОК**».
 12. Выберите модель своего монитора и нажмите кнопку «**Далее**». Файлы будут скопированы с компакт-диска на жесткий диск компьютера.
 13. Закройте все окна и извлеките компакт-диск.
 14. Выполните перезапуск системы. Система автоматически выберет максимальную частоту обновления экрана и соответствующий профиль согласования цветов.

Windows Vista

1. Нажмите «Пуск» и выберите «Панель управления». Затем щелкните два раза значок «Оформление и персонализация».



2. Выберите «Персонализация», а затем «Параметры экрана».



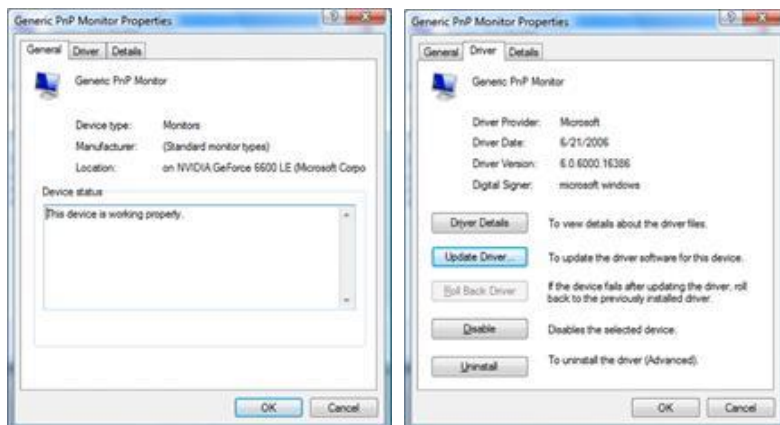
3. Выберите «Дополнительные параметры...».



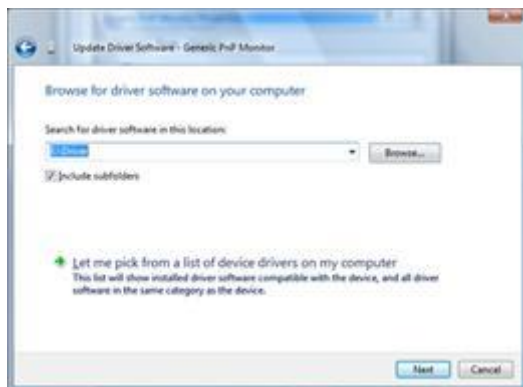
4. Нажмите кнопку «Свойства» на вкладке «Монитор». В случае, если кнопка «Свойства» будет отключена, это означает, что конфигурация монитора выполнена. Монитор готов к использованию.
- В случае, если отображается сообщение «Windows требуется...», как показано на следующей иллюстрации, нажмите кнопку «Продолжить».



5. Нажмите кнопку «Обновить драйвер» на вкладке «Драйвер».



6. Установите флажок «Выполнить поиск драйверов на этом компьютере» и щелкните «Выбрать драйвер из списка уже установленных драйверов».



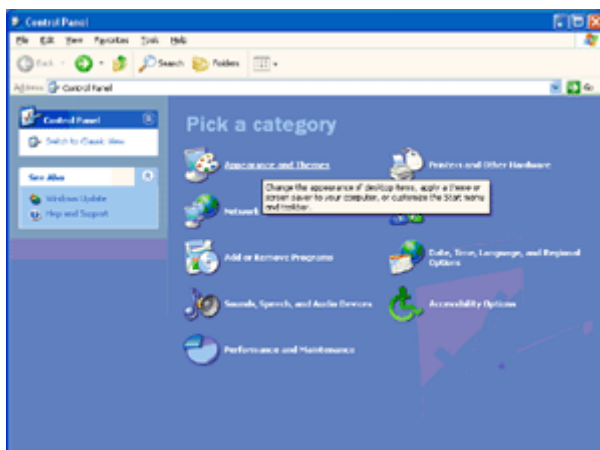
7. Нажмите кнопку «Диск...», затем нажмите кнопку «Обзор...» и выберите соответствующий привод F:\Driver (привод компакт-дисков).
8. Выберите модель своего монитора и нажмите кнопку «Далее».
9. Нажмите «Закреть» → «Закреть» → «ОК» → «ОК» на следующих отображаемых окнах по очереди.

Windows XP

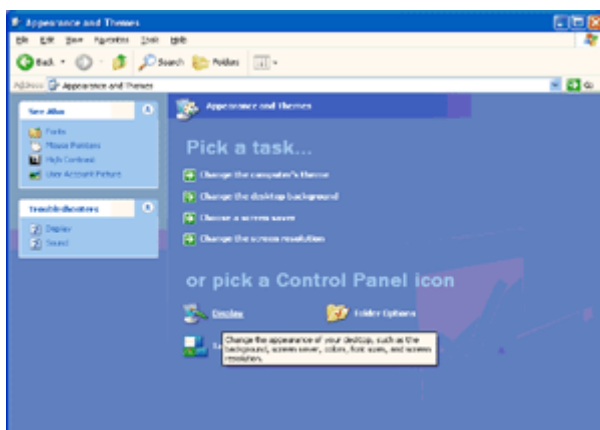
1. Запустите Windows® XP
2. Нажмите кнопку «Пуск», затем выберите «Панель управления».



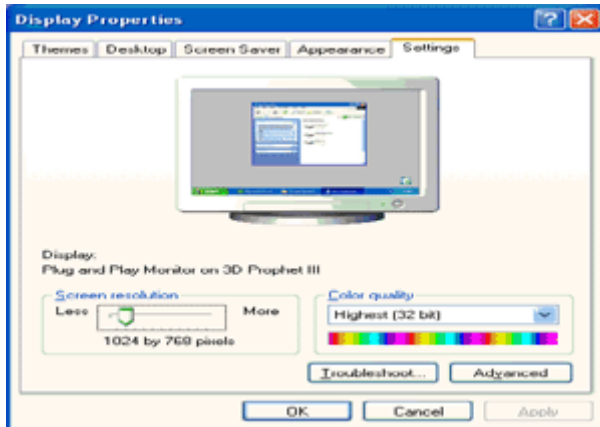
3. Выберите и щелкните категорию «Оформление и темы».



4. Щелкните элемент «Экран».



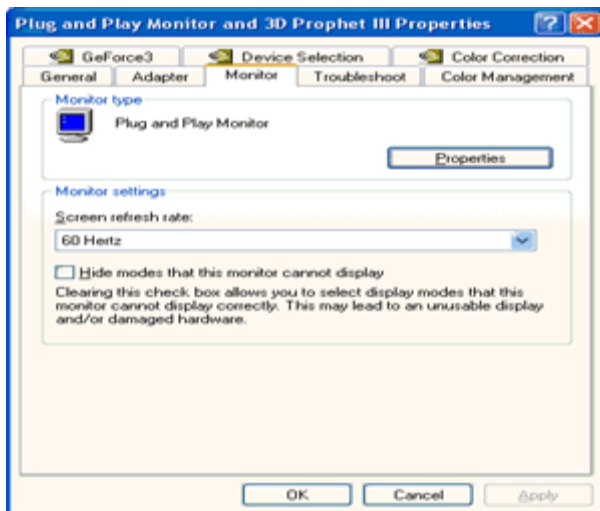
5. Выберите вкладку «Настройки», затем нажмите кнопку «Дополнительно».



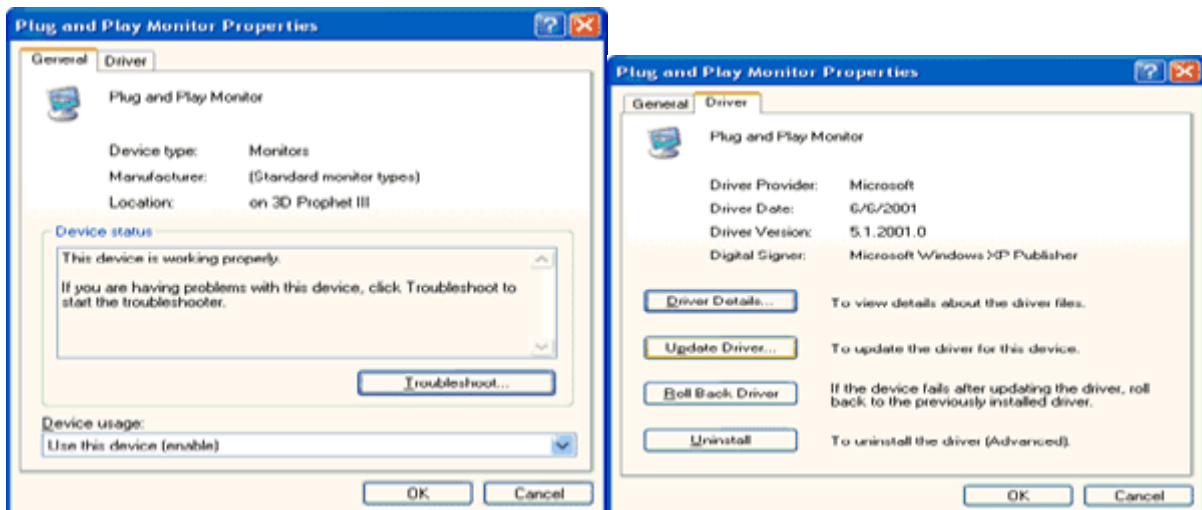
6. Выберите вкладку «Монитор».

- Если кнопка «Свойства» отключена, это означает, что монитор настроен надлежащим образом. Завершите процесс установки.
- Если кнопка «Свойства» активирована, щелкните ее.

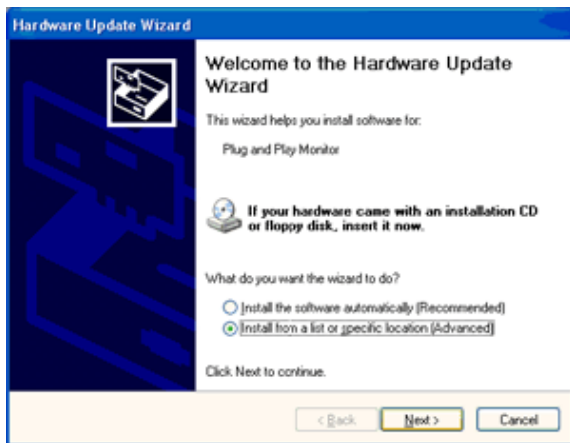
Выполните указанные ниже операции.



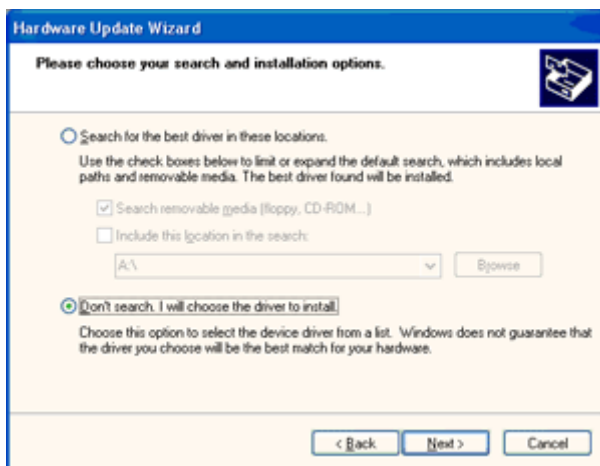
7. Щелкните вкладку «Драйвер», а затем кнопку «Обновить драйвер...».



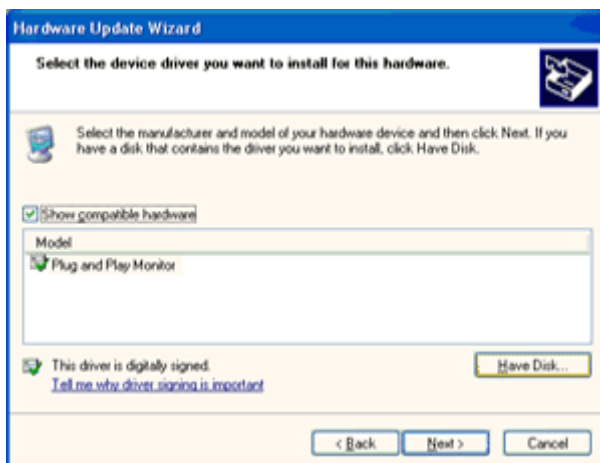
8. Нажмите кнопку с зависимой фиксацией «Install from a list or specific location [advanced] (Установить из списка или специального места [дополнительно])», а затем щелкните кнопку «Далее».



9. Нажмите кнопку с зависимой фиксацией «Поиск не производить. Я выберу драйвер для установки». Затем щелкните кнопку «Далее».



10. Нажмите кнопку «Диск...», затем кнопку «Обзор...» и выберите соответствующий привод F: (привод компакт-дисков).



11. Нажмите кнопку «Открыть», затем кнопку «ОК».
12. Выберите модель своего монитора и нажмите кнопку «Далее».
- Если появится сообщение «has not passed Windows® Logo testing to verify its compatibility with Windows® XP» (Не прошел тестирование логотипа Windows® для проверки совместимости с Windows® XP), щелкните кнопку «Continue Anyway» (Все равно продолжить).
13. Нажмите кнопку «Готово», затем нажмите кнопку «Закреть».

-
- Щелкните кнопку «ОК», затем еще раз кнопку «ОК», чтобы закрыть диалоговое окно Display Properties (Свойства экрана).

Windows 2000

- Запустите Windows® 2000.
- Нажмите кнопку «Пуск», выберите «Настройка» и выберите «Панель управления».
- Щелкните два раза значок «Экран».
- Выберите вкладку «Параметры», затем нажмите кнопку «Дополнительно».
- Выберите «Монитор»
 - Если кнопка «Свойства» отключена, это означает, что монитор настроен надлежащим образом. Завершите процесс установки.
 - Если кнопка «Свойства» активная, нажмите кнопку «Свойства». Выполните указанные ниже операции.
- Выберите вкладку «Драйвер», нажмите кнопку «Обновить...», а затем нажмите кнопку «Далее».
- Выберите «Показать список всех драйверов для данного устройства», затем нажмите кнопку «Далее», а затем нажмите «Диск...».
- Нажмите кнопку «Обзор...», затем выберите соответствующий диск F: (привод компакт-дисков).
- Нажмите кнопку «Открыть», затем нажмите кнопку «ОК».
- Выберите модель своего монитора и нажмите кнопку «Далее».
- Нажмите кнопку «Готово», затем нажмите кнопку «Заккрыть».
Если отобразится окно «Цифровая подпись не найдена», нажмите кнопку «Да».

Windows ME

- Запустите Windows® Me
- Нажмите кнопку «Пуск», выберите «Настройка» и выберите «Панель управления».
- Щелкните два раза значок «Экран».
- Выберите вкладку «Параметры», затем нажмите кнопку «Дополнительно».
- Нажмите кнопку «Монитор», затем нажмите кнопку «Изменить...».
- Выберите «Указать расположение драйвера», затем нажмите кнопку «Далее».
- Выберите «Не выполнять поиск, я сам выберу нужный драйвер», затем нажать кнопку «Далее», затем нажать «Диск...».
- Нажмите кнопку «Обзор...», затем выберите соответствующий диск F: (привод компакт-дисков), затем нажмите кнопку «ОК».
- Нажмите кнопку «ОК», выберите модель своего монитора и нажмите кнопку «Далее».
- Нажмите кнопку «Готово», затем нажмите кнопку «Заккрыть».

ПО i-Menu



Добро пожаловать в программное обеспечение «i-меню» от АОС. «i-меню» облегчает настройку дисплея монитора на экране вместо кнопки «OSD» (Отображение выполняемых функций на экране) на мониторе. Нажмите здесь для настройки программного обеспечения. Для осуществления установки следуйте руководству по установке.

Поддерживаемые операционные системы: Windows 8, Windows 7, Windows Vista, Windows XP.



ПО e-Saver

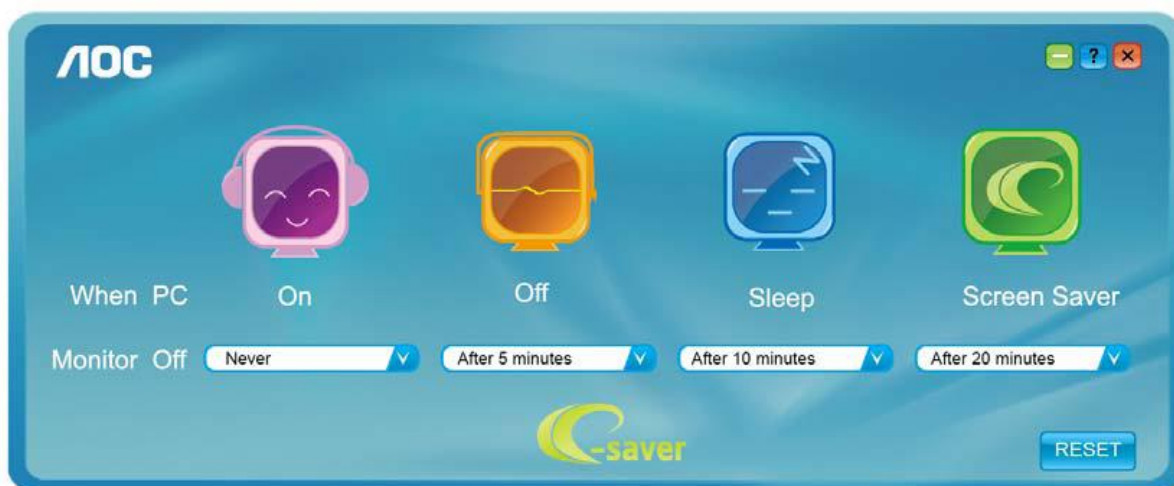


Добро пожаловать в программу управления потреблением электроэнергии монитором АОС e-Saver! В программе АОС e-Saver имеются функции Smart Shutdown (Интеллектуальное выключение) для ваших мониторов, позволяющие временно выключать ПК, независимо от состояния, в котором он находится (On (Вкл.), Off (Выкл.), Sleep (Режим ожидания) или Screen Saver (Экранная заставка)); фактическое время выключения зависит от предпочтений пользователя (см. пример ниже). Щелкните "driver/e-Saver/setup.exe", чтобы начать установку программы e-Saver, следуйте указаниям мастера установки, чтобы завершить установку программы.

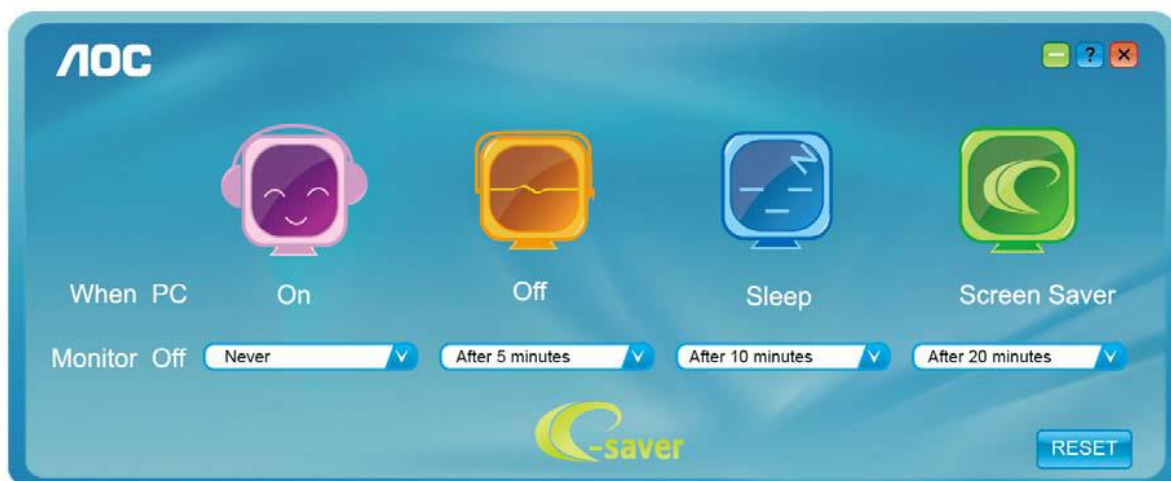
Поддерживаемые операционные системы: Windows 8, Windows 7, Windows Vista, Windows XP.

Для любого состояния ПК в выпадающем меню можно выбрать необходимое время (в минутах) для автоматического выключения вашего монитора. Иллюстрация приведенного выше примера:

- 1) Монитор будет всегда включен в случае, когда ПК включен.
- 2) Монитор автоматически отключится через 5 минут после отключения питания от ПК.
- 3) Монитор автоматически отключится через 10 минут после перехода ПК в спящий режим или в режим ожидания.
- 4) Монитор автоматически отключится через 20 минут после включения экранной заставки.



Чтобы вернуть параметры ПО e-Saver к значениям, заданным по умолчанию (как на следующем рисунке), можно нажать кнопку «RESET» (СБРОС).

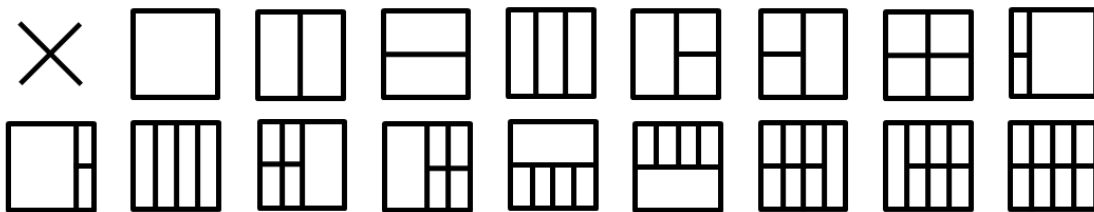


Screen+



Добро пожаловать в программное обеспечение Screen+ от AOC

Приложение Screen+ предназначено для разделения экрана рабочего стола: оно разделяет рабочий стол на несколько панелей, в каждой из которых отображается отдельное окно. Для доступа достаточно перетащить окно на соответствующую панель. Приложение поддерживает использование нескольких мониторов, упрощающее работу. Для установки приложения следуйте инструкциям программы установки. Поддерживаемые операционные системы: Windows 8, Windows 7, Windows Vista, Windows XP.



Поиск и устранение неисправностей

| Проблема и вопрос | Возможное решение |
|--|--|
| Индикатор питания не горит | Убедитесь, что кнопка питания включена, а шнур питания подключен надлежащим образом к сетевой розетке с заземлением и к монитору. |
| Нет изображения на экране | <ul style="list-style-type: none"> ● Шнур питания подсоединен правильно? Проверьте соединение шнура питания и подачу электроэнергии. ● Кабель подсоединен правильно? (Подсоединение с использованием кабеля D-sub) Проверьте подключение кабеля DB-15. (Подсоединение с использованием кабеля DVI) Проверьте подключение кабеля DVI. * Вход DVI присутствует только на некоторых моделях. (Подключен с помощью кабеля HDMI) Проверьте подключение кабеля HDMI. *Вход HDMI доступен только в некоторых моделях. ● В случае, если питание включено, перезагрузите компьютер, чтобы увидеть начальный экран (экран входа в систему), который может быть виден. Если начальный экран (экран входа в систему) отобразился, выполните загрузку компьютера в подходящем режиме (в «безопасном режиме» для ОС Windows ME/2000), а затем измените частоту в параметрах видеоадаптера. (См. раздел «Установка оптимального разрешения».) В случае, если начальный экран (экран входа в систему) не отображается, обратитесь в сервисный центр или к своему дилеру. ● На экране отображается «Input Not Supported» (Вход не поддерживается)? Это сообщение может выдаваться в случае, когда сигнал с видеоадаптера предназначен для частоты и разрешения, которые превышают максимальные разрешение и частоту, работу с которыми монитор может поддерживать надлежащим образом. Отрегулируйте значения максимального разрешения и частоты так, чтобы монитор мог работать с ними правильно. ● Убедитесь, что установлены драйверы мониторов AOC. |
| Изображение нечеткое, имеется двоение и затенение изображения | <p>Отрегулируйте уровни контрастности и яркости. Нажмите для автоматической настройки.</p> <p>Убедитесь, что не используется удлинительный кабель или распределительная коробка. Производитель рекомендует подключать монитор непосредственно к выходному разъему видеоадаптера на задней стенке компьютера.</p> |

| | |
|--|--|
| <p>Изображение дергается, мерцает или «идет волнами»</p> | <p>Уберите как можно дальше от монитора электрические устройства, которые могут вызывать электромагнитные помехи.</p> <p>Используйте максимальную частоту обновления монитора, которую он поддерживает для используемого разрешения.</p> |
| <p>Монитор «зависает» в неактивном режиме</p> | <p>Выключатель питания компьютера должен быть во включенном положении.</p> <p>Плата видеоадаптера компьютера должна быть плотно установлена в своем разьеме.</p> <p>Убедитесь, что видео-кабель монитора надежно подключен к компьютеру.</p> <p>Осмотрите видео-кабель монитора и убедитесь в целостности всех контактов.</p> <p>Убедитесь, что компьютер работает — нажмите клавишу CAPS LOCK наблюдая за состоянием индикатора CAPS LOCK. Индикатор должен либо загореться, либо погаснуть после нажатия на клавишу CAPS LOCK.</p> |
| <p>Не отображается один из основных цветов (КРАСНЫЙ, ЗЕЛЕНый или СИНИЙ)</p> | <p>Осмотрите видео-кабель монитора и убедитесь в целостности всех контактов.</p> <p>Убедитесь, что видео-кабель монитора надежно подключен к компьютеру.</p> |
| <p>Нарушена центровка или размер изображения на экране</p> | <p>Отрегулируйте положение изображения по горизонтали и по вертикали или нажмите «горячую клавишу» (AUTO (АВТО)).</p> |
| <p>Изображение имеет цветовые дефекты (белый не выглядит белым)</p> | <p>Отрегулируйте цвета RGB или выберите желаемую цветовую температуру.</p> |
| <p>Горизонтальные или вертикальные помехи на экране</p> | <p>Используйте режим завершения работы Windows 95/98/2000/ME/XP для регулировки синхронизации и фазы.</p> <p>Нажмите для автоматической настройки.</p> |

Технические характеристики

Общие технические характеристики (I2481FX)

| | | | | |
|-------------------------------|---|---|-----|--|
| Панель | Наименование МОДЕЛИ | I2481FX | | |
| | Система управления | Цветной ЖК-дисплей на тонкопленочных транзисторах | | |
| | Фактический размер изображения по диагонали | 60,47 См по диагонали | | |
| | Шаг пикселя | 0, 2745 (ПО ГОРИЗОНТ.) мм x 0, 2745 (ПО ВЕРТ.) мм | | |
| | Видео | Аналоговый интерфейс R, G, B & DVI | | |
| | Раздельная синхронизация | Г/В TTL | | |
| | Цвета экрана | 16,7М файлов | | |
| | Частота отображения точек | 170 МГц | | |
| Другое | Частота горизонтальной развертки | От 30 до 83 кГц | | |
| | Размер развертки по горизонтали (макс.) | 527,04 мм | | |
| | Частота вертикальной развертки | От 50 Гц до 76 Гц | | |
| | Размер развертки по вертикали (макс.) | 296,46 мм | | |
| | Оптимальное предварительно установленное разрешение | 1920×1080при 60 Гц | | |
| | Plug & Play | VESA DDC2B/CI | | |
| | Входной разъем | 15-контактный D-Sub ,DVI | | |
| | Входной видеосигнал | Аналоговый: 0,7 В, двойной амплитуды (стандарт), 75 Ом, положительный, TMDS | | |
| | Источник питания | 19VDC, 1.31A | | |
| | Потребляемая мощность | Типичный(Яркость = 90,Контрастность = 50) | 22W | |
| | | (Яркость = 100,Контрастность = 100) | 25W | |
| энергопотребление | | ≤0.5W | | |
| Off timer (Таймер выключения) | 0–24 ч | | | |
| Условия эксплуатации | Температура | | | |
| | во время эксплуатации | от 0° до 40°C | | |
| | в нерабочем режиме | от -20° до 60 °C | | |
| | Влажность | | | |
| | во время эксплуатации | от 20% до 90% (без образования конденсата) | | |
| | в нерабочем режиме | от 15% до 90% (без образования конденсата) | | |
| | Высота над уровнем моря | | | |
| | во время эксплуатации | 0-5 000 м (0-16 404 футов) | | |
| в нерабочем режиме | 0-12 192 м (0-40 000 футов) | | | |

Общие технические характеристики (I2481FXH)

| | | | | |
|-------------------------------|---|---|-----|--|
| Панель | Наименование МОДЕЛИ | I2481FXH | | |
| | Система управления | Цветной ЖК-дисплей на тонкопленочных транзисторах | | |
| | Фактический размер изображения по диагонали | 60,47 См по диагонали | | |
| | Шаг пикселя | 0, 2745 (ПО ГОРИЗОНТ.) мм x 0, 2745 (ПО ВЕРТ.) мм | | |
| | Видео | Аналоговый интерфейс R, G, B & HDMI | | |
| | Раздельная синхронизация | Г/В TTL | | |
| | Цвета экрана | 16,7М файлов | | |
| | Частота отображения точек | 170 МГц | | |
| Другое | Частота горизонтальной развертки | От 30 до 83 кГц | | |
| | Размер развертки по горизонтали (макс.) | 527,04 мм | | |
| | Частота вертикальной развертки | От 50 Гц до 76 Гц | | |
| | Размер развертки по вертикали (макс.) | 296,46 мм | | |
| | Оптимальное предварительно установленное разрешение | 1920×1080при 60 Гц | | |
| | Plug & Play | VESA DDC2B/CI | | |
| | Входной разъем | 15-контактный D-Sub , 2*HDMI | | |
| | Входной видеосигнал | Аналоговый: 0,7 В, двойной амплитуды (стандарт), 75 Ом, положительный, TMDS | | |
| | Источник питания | 19VDC, 1.31A | | |
| | Потребляемая мощность | Типичный(Яркость = 90,Контрастность = 50) | 22W | |
| | | (Яркость = 100,Контрастность = 100) | 25W | |
| энергопотребление | | ≤0.5W | | |
| Off timer (Таймер выключения) | 0–24 ч | | | |
| Условия эксплуатации | Температура | | | |
| | во время эксплуатации | от 0° до 40°C | | |
| | в нерабочем режиме | от -20° до 60 °C | | |
| | Влажность | | | |
| | во время эксплуатации | от 20% до 90% (без образования конденсата) | | |
| | в нерабочем режиме | от 15% до 90% (без образования конденсата) | | |
| | Высота над уровнем моря | | | |
| | во время эксплуатации | 0-5 000 м (0-16 404 футов) | | |
| в нерабочем режиме | 0-12 192 м (0-40 000 футов) | | | |

Общие технические характеристики (I2281FW)

| | | | | |
|-------------------------------|---|---|-----|--|
| Панель | Наименование МОДЕЛИ | I2281FW | | |
| | Система управления | Цветной ЖК-дисплей на тонкопленочных транзисторах | | |
| | Фактический размер изображения по диагонали | 54,6 См по диагонали | | |
| | Шаг пикселя | 0, 24795 (ПО ГОРИЗОНТ.) мм x 0, 24795 (ПО ВЕРТ.) мм | | |
| | Видео | Аналоговый интерфейс R, G, B & DVI | | |
| | Раздельная синхронизация | Г/В TTL | | |
| | Цвета экрана | 16,7М файлов | | |
| | Частота отображения точек | 170 МГц | | |
| Другое | Частота горизонтальной развертки | От 30 до 83 кГц | | |
| | Размер развертки по горизонтали (макс.) | 476,064 мм | | |
| | Частота вертикальной развертки | От 50 Гц до 76 Гц | | |
| | Размер развертки по вертикали (макс.) | 267,786 мм | | |
| | Оптимальное предварительно установленное разрешение | 1920×1080при 60 Гц | | |
| | Plug & Play | VESA DDC2B/CI | | |
| | Входной разъем | 15-контактный D-Sub ,DVI | | |
| | Входной видеосигнал | Аналоговый: 0,7 В, двойной амплитуды (стандарт), 75 Ом, положительный, TMDS | | |
| | Источник питания | 19VDC, 1.31A | | |
| | Потребляемая мощность | Типичный(Яркость = 90,Контрастность = 50) | 22W | |
| | | (Яркость = 100,Контрастность = 100) | 25W | |
| энергопотребление | | ≤0.5W | | |
| Off timer (Таймер выключения) | 0–24 ч | | | |
| Условия эксплуатации | Температура | | | |
| | во время эксплуатации | от 0° до 40°C | | |
| | в нерабочем режиме | от -20° до 60 °C | | |
| | Влажность | | | |
| | во время эксплуатации | от 20% до 90% (без образования конденсата) | | |
| | в нерабочем режиме | от 15% до 90% (без образования конденсата) | | |
| | Высота над уровнем моря | | | |
| | во время эксплуатации | 0-5 000 м (0-16 404 футов) | | |
| в нерабочем режиме | 0-12 192 м (0-40 000 футов) | | | |

Общие технические характеристики (I2281FWH)

| | | | | |
|-------------------------------|---|---|-----|--|
| Панель | Наименование МОДЕЛИ | I2281FWH | | |
| | Система управления | Цветной ЖК-дисплей на тонкопленочных транзисторах | | |
| | Фактический размер изображения по диагонали | 54,6 См по диагонали | | |
| | Шаг пикселя | 0, 24795 (ПО ГОРИЗОНТ.) мм x 0, 24795 (ПО ВЕРТ.) мм | | |
| | Видео | Аналоговый интерфейс R, G, B & HDMI | | |
| | Раздельная синхронизация | Г/В TTL | | |
| | Цвета экрана | 16,7М файлов | | |
| | Частота отображения точек | 170 МГц | | |
| Другое | Частота горизонтальной развертки | От 30 до 83 кГц | | |
| | Размер развертки по горизонтали (макс.) | 476,064 мм | | |
| | Частота вертикальной развертки | От 50 Гц до 76 Гц | | |
| | Размер развертки по вертикали (макс.) | 267,786 мм | | |
| | Оптимальное предварительно установленное разрешение | 1920×1080при 60 Гц | | |
| | Plug & Play | VESA DDC2B/CI | | |
| | Входной разъем | 15-контактный D-Sub , HDMI | | |
| | Входной видеосигнал | Аналоговый: 0,7 В, двойной амплитуды (стандарт), 75 Ом, положительный, TMDS | | |
| | Источник питания | 19VDC, 1.31A | | |
| | Потребляемая мощность | Типичный(Яркость = 90,Контрастность = 50) | 22W | |
| | | (Яркость = 100,Контрастность = 100) | 25W | |
| энергопотребление | | ≤0.5W | | |
| Off timer (Таймер выключения) | 0–24 ч | | | |
| Условия эксплуатации | Температура | | | |
| | во время эксплуатации | от 0° до 40°C | | |
| | в нерабочем режиме | от -20° до 60 °C | | |
| | Влажность | | | |
| | во время эксплуатации | от 20% до 90% (без образования конденсата) | | |
| | в нерабочем режиме | от 15% до 90% (без образования конденсата) | | |
| | Высота над уровнем моря | | | |
| | во время эксплуатации | 0-5 000 м (0-16 404 футов) | | |
| в нерабочем режиме | 0-12 192 м (0-40 000 футов) | | | |

Общие технические характеристики (I2381F)

| | | | | |
|-------------------------------|---|---|-----|--|
| Панель | Наименование МОДЕЛИ | I2381F | | |
| | Система управления | Цветной ЖК-дисплей на тонкопленочных транзисторах | | |
| | Фактический размер изображения по диагонали | 58,42 См по диагонали | | |
| | Шаг пикселя | 0, 2652 (ПО ГОРИЗОНТ.) мм x 0, 2652 (ПО ВЕРТ.) мм | | |
| | Видео | Аналоговый интерфейс R, G, B & DVI | | |
| | Раздельная синхронизация | Г/В TTL | | |
| | Цвета экрана | 16,7М файлов | | |
| | Частота отображения точек | 170 МГц | | |
| Другое | Частота горизонтальной развертки | От 30 до 83 кГц | | |
| | Размер развертки по горизонтали (макс.) | 509,184 мм | | |
| | Частота вертикальной развертки | От 50 Гц до 76 Гц | | |
| | Размер развертки по вертикали (макс.) | 286,416 мм | | |
| | Оптимальное предварительно установленное разрешение | 1920×1080при 60 Гц | | |
| | Plug & Play | VESA DDC2B/CI | | |
| | Входной разъем | 15-контактный D-Sub ,DVI | | |
| | Входной видеосигнал | Аналоговый: 0,7 В, двойной амплитуды (стандарт), 75 Ом, положительный, TMDS | | |
| | Источник питания | 19VDC, 1.84A | | |
| | Потребляемая мощность | Типичный(Яркость = 90,Контрастность = 50) | 28W | |
| | | (Яркость = 100,Контрастность = 100) | 35W | |
| энергопотребление | | ≤0.5W | | |
| Off timer (Таймер выключения) | 0–24 ч | | | |
| Условия эксплуатации | Температура | | | |
| | во время эксплуатации | от 0° до 40°C | | |
| | в нерабочем режиме | от -20° до 60 °C | | |
| | Влажность | | | |
| | во время эксплуатации | от 20% до 90% (без образования конденсата) | | |
| | в нерабочем режиме | от 15% до 90% (без образования конденсата) | | |
| | Высота над уровнем моря | | | |
| | во время эксплуатации | 0-5 000 м (0-16 404 футов) | | |
| в нерабочем режиме | 0-12 192 м (0-40 000 футов) | | | |

Общие технические характеристики (I2381FH)

| | | | | |
|-------------------------------|---|---|-----|--|
| Панель | Наименование МОДЕЛИ | I2381FH | | |
| | Система управления | Цветной ЖК-дисплей на тонкопленочных транзисторах | | |
| | Фактический размер изображения по диагонали | 58,42 См по диагонали | | |
| | Шаг пикселя | 0, 2652 (ПО ГОРИЗОНТ.) мм x 0, 2652 (ПО ВЕРТ.) мм | | |
| | Видео | Аналоговый интерфейс R, G, B & HDMI | | |
| | Раздельная синхронизация | Г/В TTL | | |
| | Цвета экрана | 16,7М файлов | | |
| | Частота отображения точек | 170 МГц | | |
| Другое | Частота горизонтальной развертки | От 30 до 83 кГц | | |
| | Размер развертки по горизонтали (макс.) | 509,184 мм | | |
| | Частота вертикальной развертки | От 50 Гц до 76 Гц | | |
| | Размер развертки по вертикали (макс.) | 286,416 мм | | |
| | Оптимальное предварительно установленное разрешение | 1920×1080при 60 Гц | | |
| | Plug & Play | VESA DDC2B/CI | | |
| | Входной разъем | 15-контактный D-Sub , HDMI | | |
| | Входной видеосигнал | Аналоговый: 0,7 В, двойной амплитуды (стандарт), 75 Ом, положительный, TMDS | | |
| | Источник питания | 19VDC, 1.84A | | |
| | Потребляемая мощность | Типичный(Яркость = 90,Контрастность = 50) | 28W | |
| | | (Яркость = 100,Контрастность = 100) | 35W | |
| энергопотребление | | ≤0.5W | | |
| Off timer (Таймер выключения) | 0–24 ч | | | |
| Условия эксплуатации | Температура | | | |
| | во время эксплуатации | от 0° до 40°C | | |
| | в нерабочем режиме | от -20° до 60 °C | | |
| | Влажность | | | |
| | во время эксплуатации | от 20% до 90% (без образования конденсата) | | |
| | в нерабочем режиме | от 15% до 90% (без образования конденсата) | | |
| | Высота над уровнем моря | | | |
| | во время эксплуатации | 0-5 000 м (0-16 404 футов) | | |
| в нерабочем режиме | 0-12 192 м (0-40 000 футов) | | | |

Предустановленные режимы дисплея (I2281FW/I2381F/I2481FX)

| Стандарт | Разрешение | Частота строк (кГц) | Частота кадров (кГц) |
|----------|--------------------|---------------------|----------------------|
| VGA | 640x480 при 60Hz | 31,469 | 59,940 |
| VGA | 640x480 при 67Hz | 35,000 | 66,667 |
| VGA | 640x480 при 72Hz | 37,861 | 72,809 |
| VGA | 640x480 при 75Hz | 37,500 | 75,000 |
| Dos-mode | 720x400 при 70Hz | 31,469 | 70,087 |
| SVGA | 800x600 при 56Hz | 35,156 | 56,250 |
| SVGA | 800x600 при 60Hz | 37,879 | 60,317 |
| SVGA | 800x600 при 72Hz | 48,077 | 72,188 |
| SVGA | 800x600 при 75Hz | 46,875 | 75,000 |
| SVGA | 832x624 при 75Hz | 49,725 | 74,551 |
| XGA | 1024x768 при 60Hz | 48,363 | 60,004 |
| XGA | 1024x768 при 70Hz | 56,476 | 70,069 |
| XGA | 1024x768 при 75Hz | 60,023 | 75,029 |
| XGA | 1024x768 при 75Hz | 60,241 | 74,927 |
| *** | 1280x960 при 60Hz | 60,000 | 60,000 |
| SXGA | 1280x1024 при 60Hz | 63,981 | 60,020 |
| SXGA | 1280x1024 при 75Hz | 79,976 | 75,025 |
| WXGA+ | 1440x900 при 60Hz | 55,935 | 59,887 |
| WSXGA | 1680x1050 при 60Hz | 65,290 | 59,954 |
| FHD | 1920x1080 при 60Hz | 67,500 | 60,000 |

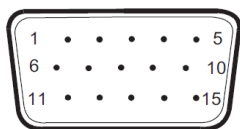
Предустановленные режимы дисплея (I2281FWH/I2381FH/I2481FXH)

| Стандарт | Разрешение | Частота строк (кГц) | Частота кадров (кГц) |
|----------|--------------------|---------------------|----------------------|
| VGA | 640x480 при 60Hz | 31,469 | 59,940 |
| VGA | 640x480 при 67Hz | 35,000 | 66,667 |
| VGA | 640x480 при 72Hz | 37,861 | 72,809 |
| VGA | 640x480 при 75Hz | 37,500 | 75,000 |
| Dos-mode | 720x400 при 70Hz | 31,469 | 70,087 |
| SVGA | 800x600 при 56Hz | 35,156 | 56,250 |
| SVGA | 800x600 при 60Hz | 37,879 | 60,317 |
| SVGA | 800x600 при 72Hz | 48,077 | 72,188 |
| SVGA | 800x600 при 75Hz | 46,875 | 75,000 |
| SVGA | 832x624 при 75Hz | 49,725 | 74,551 |
| XGA | 1024x768 при 60Hz | 48,363 | 60,004 |
| XGA | 1024x768 при 70Hz | 56,476 | 70,069 |
| XGA | 1024x768 при 75Hz | 60,023 | 75,029 |
| XGA | 1024x768 при 75Hz | 60,241 | 74,927 |
| *** | 1280x960 при 60Hz | 60,000 | 60,000 |
| SXGA | 1280x1024 при 60Hz | 63,981 | 60,020 |
| SXGA | 1280x1024 при 75Hz | 79,976 | 75,025 |
| WXGA+ | 1440x900 при 60Hz | 55,935 | 59,887 |
| WSXGA | 1680x1050 при 60Hz | 65,290 | 59,954 |
| FHD | 1920x1080 при 60Hz | 67,500 | 60,000 |

HDMI

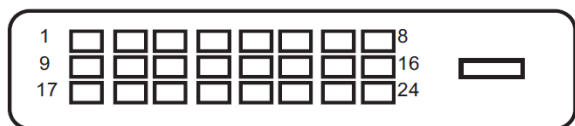
| формат | РАЗРЕШЕНИЕ | Частота вертикальной развертки |
|--------|------------|--------------------------------|
| 480p | 640x480 | 60Hz |
| 480p | 720x480 | 60Hz |
| 576p | 720x576 | 50Hz |
| 720p | 1280x720 | 50Hz,60Hz |
| 1080p | 1920x1080 | 50Hz,60Hz |

Назначение контактов



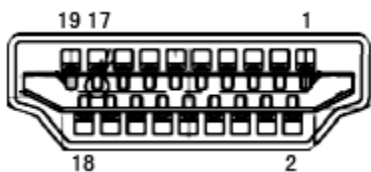
15-контактный кабель для передачи сигналов цветного изображения

| № контакта | Наименование сигнала | № контакта | Наименование сигнала |
|------------|----------------------|------------|--------------------------------------|
| 1 | Видео-красный | 9 | +5 В |
| 2 | Видео-зеленый | 10 | Земля |
| 3 | Видео-синий | 11 | Не задействован |
| 4 | Не задействован | 12 | Последовательная передача DDC-данных |
| 5 | Определение кабеля | 13 | Горизонтальная синхронизация |
| 6 | ЗЕМЛЯ-КРАСНЫЙ | 14 | Вертикальная синхронизация |
| 7 | ЗЕМЛЯ-ЗЕЛЕНый | 15 | Последовательная DDC-синхронизация |
| 8 | ЗЕМЛЯ-СИНИЙ | | |



24-контактный кабель для передачи сигналов цветного изображения

| № контакта | Наименование сигнала | № контакта | Наименование сигнала |
|------------|-------------------------------|------------|------------------------------------|
| 1 | Данные TMDS 2— | 13 | Данные TMDS 3+ /N.C. |
| 2 | Данные TMDS 2+ | 14 | Питание +5 В |
| 3 | Данные TMDS 2/4 экранирование | 15 | Земля (для +5 В) |
| 4 | Данные TMDS 4— /N.C. | 16 | Определение «горячего» подключения |
| 5 | Данные TMDS 4+ /N.C. | 17 | Данные TMDS 0— |
| 6 | DDC-синхронизация | 18 | Данные TMDS 0+ |
| 7 | DDC-данные | 19 | Данные TMDS 0/5 экранирование |
| 8 | Не задействован | 20 | Данные TMDS 5— /N.C. |
| 9 | Данные TMDS 1— | 21 | Данные TMDS 5+ /N.C. |
| 10 | Данные TMDS 1+ | 22 | Экранирование TMDS-синхронизации |
| 11 | Данные TMDS 1/3 экранирование | 23 | TMDS-синхронизация + |
| 12 | Данные TMDS 3— /N.C. | 24 | TMDS-синхронизация - |



19-контактный кабель для передачи сигналов цветного изображения

| № контакта | Наименование сигнала | № контакта | Наименование сигнала |
|------------|-----------------------------|------------|---|
| 1 | Данные TMDS 2 + | 11 | Экранирование TMDS-синхронизации |
| 2 | Данные TMDS 2 экранирование | 12 | TMDS-синхронизация |
| 3 | Данные TMDS 2 | 13 | CEC |
| 4 | Данные TMDS 1 + | 14 | Зарезервировано (не задействован на устройстве) |
| 5 | Данные TMDS 1 экранирование | 15 | SCL |
| 6 | Данные TMDS 1 | 16 | SDA |
| 7 | Данные TMDS 0 + | 17 | Земля DDC/CEC |
| 8 | Данные TMDS 0 экранирование | 18 | Питание +5 В |
| 9 | Данные TMDS 0 | 19 | Определение «горячего» подключения |
| 10 | TMDS-синхронизация + | | |

Технология Plug and Play

Функция Plug & Play DDC2B

Данный монитор поддерживает функции VESA DDC2B в соответствии со стандартом VESA DDC. Эти функции позволяют компьютеру распознавать монитор и, в зависимости от используемой версии DDC, получать от монитора дополнительную информацию о его возможностях.

DDC2B — это двунаправленный канал данных, основанный на протоколе I2C. Компьютер может запросить информацию EDID по каналу DDC2B.

Положения

Декларация Федеральной комиссии по средствам связи (FCC)

**Заявление о соответствии требованиям FCC относительно радиочастотных помех для устройств класса В.
ПРЕДУПРЕЖДЕНИЕ: (ДЛЯ МОДЕЛЕЙ С СЕРТИФИКАТОМ FCC)**

ПРИМЕЧАНИЕ. Настоящее оборудование прошло испытания, показавшие его соответствие ограничениям для цифровых устройств класса В в соответствии с частью 15 Правил Федеральной комиссии по средствам связи. Эти ограничения введены для того, чтобы обеспечить надлежащую защиту от вредных помех в жилых помещениях. Данное оборудование генерирует, использует и может излучать радиочастотную энергию, поэтому в случае его установки и эксплуатации с нарушением инструкций возможно появление вредных помех для радиосвязи. Однако и в случае установки с соблюдением инструкций отсутствие помех в каждом конкретном случае не гарантируется. Если данное оборудование действительно создает вредные помехи для радио- и телевизионного приема, что можно определить путем выключения и включения оборудования, пользователю предлагается устранить помехи одним из следующих способов:

Измените направление приемной антенны или переместите ее.

Увеличьте расстояние между оборудованием и приемником.

Подключите оборудование и приемник к сетевым розеткам, расположенным на разных линиях электропитания.

Обратитесь за помощью к дилеру или опытному мастеру по ремонту и обслуживанию теле- и радиооборудования.

ПРИМЕЧАНИЕ.

Внесение в устройство изменений или модификаций, не одобренных в явном виде стороной, ответственной за соответствие требованиям, может повлечь за собой потерю пользователем права на эксплуатацию данного оборудования.

Необходимо использовать экранированные интерфейсные кабели и кабели питания сети переменного тока для обеспечения соответствия требованиям по предельно допустимым уровням излучения.

Изготовитель не несет ответственности за какие-либо радио- и телевизионные помехи, возникающие вследствие несанкционированной модификации данного оборудования. Устранение таких помех является обязанностью пользователя. Устранение таких помех является обязанностью пользователя.

Декларация о соответствии требованиям Директивы об отходах электрического и электронного оборудования (WEEE)

Утилизация отходов оборудования пользователями в частных хозяйствах Европейского союза.



Данный символ на изделии или на его упаковке обозначает, что его нельзя утилизировать вместе с другими бытовыми отходами. Вместо этого вы должны утилизировать отходы оборудования, передав их в указанный пункт сбора для переработки отходов электрического и электронного оборудования. Раздельный сбор и переработка отходов оборудования во время утилизации поможет сохранить природные ресурсы и обеспечить переработку отходов методом, защищающим здоровье человека и окружающую среду. Более подробную информацию о местах сдачи отходов оборудования для последующей переработки можно получить в местном городском управлении, в службе по утилизации бытовых отходов или в магазине, в котором вы приобрели изделие.

Декларация о соответствии требованиям Директивы об отходах электрического и электронного оборудования (WEEE) для Индии



Данный символ на изделии или на его упаковке обозначает, что его нельзя утилизировать вместе с другими бытовыми отходами. Вместо этого пользователь должен утилизировать отходы оборудования, передав их в указанный пункт сбора для переработки отходов электрического и электронного оборудования. Раздельный сбор и переработка отходов оборудования во время утилизации поможет сохранить природные ресурсы и обеспечить переработку отходов методом, защищающим здоровье человека и окружающую среду.

Более подробную информацию о местах сдачи отходов оборудования для последующей переработки в Индии см. в Интернете по указанной ниже ссылке.

www.aocindia.com/ewaste.php.

EPA Energy Star



ENERGY STAR® является товарным знаком, зарегистрированным в США. Являясь партнером ENERGY STAR®, компании AOC International (Europe) BV и Envision Peripherals, Inc. определили, что данное изделие отвечает нормативам ENERGY STAR® в отношении эффективности использования энергии (ДЛЯ МОДЕЛЕЙ С СЕРТИФИКАТОМ EPA)

Обслуживание

Гарантийные обязательства для Европы

ОГРАНИЧЕННАЯ ТРЕХЛЕТНЯЯ ГАРАНТИЯ*

Для ЖК мониторов АОС, проданных на территории Европы, АОС International (Europe) BV гарантирует отсутствие в данном изделии дефектов материалов и изготовления в течение трех (3) лет с момента его приобретения потребителем. В течение этого периода компания АОС International (Europe) B.V. по своему усмотрению либо отремонтирует неисправное изделие с использованием новых или восстановленных деталей, либо бесплатно заменит его новым или восстановленным изделием, за исключением *перечисленных ниже случаев. При отсутствии документа, доказывающего факт приобретения, гарантия начинает действовать по прошествии 3 месяцев с даты производства, указанной на продукте.

При обнаружении дефекта изделия обращайтесь к местному дилеру или к разделу обслуживания и поддержки на веб-сайте www.aoc-europe.com для получения информации о гарантийных обязательствах в своей стране. Стоимость перевозки для доставки и возврата по гарантии предварительно оплачивается компанией АОС. Предоставьте изделие с документом, подтверждающим факт покупки с указанием даты, в сертифицированный или уполномоченный сервисный центр компании АОС при следующих условиях:

- Упакуйте ЖК-монитор в заводскую картонную коробку (изделия АОС предпочтительно упаковывать в исходную картонную коробку, чтобы должным образом защитить монитор во время транспортировки);
- Укажите номер RMA на этикетке с адресом
- Укажите номер RMA на транспортировочной коробке

АОС International (Europe) B.V. оплатит расходы по обратной транспортировке в пределах одной из стран, указанных в настоящих гарантийных обязательствах. АОС International (Europe) B.V. не несет ответственности за расходы, связанные с перевозкой изделия через государственные границы. Это относится и к государственным границам в рамках Европейского союза. Если ЖК-монитор будет недоступен для сбора во время прибытия курьера, вы должны будете оплатить стоимость сбора.

*** Настоящая ограниченная гарантия не распространяется на какие-либо потери и повреждения в результате**

- повреждения вследствие ненадлежащей упаковки;
- неправильная установка или обслуживание, не соответствующее указаниям руководства пользователя АОС;
- Эксплуатации с нарушением правил
- Небрежности
- Каких-либо причин, выходящих за рамки обычного коммерческого и промышленного применения
- Настройки неуполномоченными лицами
- Ремонта, модификации и установки дополнительных принадлежностей или деталей лицами, не являющимися полномочными представителями сертифицированных или авторизованных сервисных центров компании АОС
- ненадлежащие условия окружающей среды, например повышенная влажность и запыленность;
- намеренное повреждение, повреждение вследствие землетрясения и террористических атак.
- Чрезмерного или недостаточного обогрева и вентиляции, а также отключения питания, скачков напряжения

и других отклонений от нормы

Данная ограниченная гарантия не распространяется на случаи модификации и изменения программных и аппаратных средств изделия владельцем и сторонними лицами; владелец несет полную ответственность за любые подобные модификации и изменения.

Все ЖК-мониторы АОС производятся в соответствии с политиками относительно поврежденных пикселей стандарта ИСО 9241-307 для устройств класса 1.

По истечении гарантии пользователь имеет право получить все доступное обслуживание, но стоимость обслуживания, включая детали, работу, доставку (при необходимости) и применимые налоги, должна покрываться пользователем. Авторизованный сервисный центр компании АОС будет предоставлять предварительную стоимость услуг до того, как пользователь согласится на обслуживание.

ВСЕ ЯВНЫЕ И ПОДРАЗУМЕВАЕМЫЕ ГАРАНТИИ НА ДАННОЕ ИЗДЕЛИЕ (ВКЛЮЧАЯ ГАРАНТИИ КОММЕРЧЕСКОЙ ПРИГОДНОСТИ И СООТВЕТСТВИЯ ОПРЕДЕЛЕННОМУ НАЗНАЧЕНИЮ) ОГРАНИЧЕНЫ ВО ВРЕМЕНИ ПЕРИОДОМ В ТРИ (3) ГОДА НА ДЕТАЛИ И РАБОТЫ НАЧИНАЯ С МОМЕНТА ПРИОБРЕТЕНИЯ ИЗДЕЛИЯ ПОТРЕБИТЕЛЕМ. ВСЕ ГАРАНТИИ (ЯВНЫЕ И ПОДРАЗУМЕВАЕМЫЕ) ТЕРЯЮТ СВОЮ СИЛУ ПО ИСТЕЧЕНИИ ЭТОГО ПЕРИОДА. ОБЯЗАТЕЛЬСТВА КОМПАНИИ АОС INTERNATIONAL (EUROPE) B.V. И ПРЕДУСМОТРЕННОЕ ВОЗМЕЩЕНИЕ УЩЕРБА ПОЛНОСТЬЮ И ВСЕЦЕЛО ИЗЛОЖЕНЫ В НАСТОЯЩЕМ ДОКУМЕНТЕ. ОТВЕТСТВЕННОСТЬ КОМПАНИИ АОС INTERNATIONAL (EUROPE) B.V., БУДЬ ТО НА ОСНОВАНИИ КОНТРАКТА, ИСКА, ГАРАНТИЙНОГО ОБЯЗАТЕЛЬСТВА, СТРОГОЙ ОТВЕТСТВЕННОСТИ ИЛИ ДРУГИХ ЮРИДИЧЕСКИХ ОСНОВАНИЙ, НЕ ПРЕВЫШАЕТ ЦЕНЫ ОТДЕЛЬНОГО ИЗДЕЛИЯ, ДЕФЕКТ ИЛИ ПОВРЕЖДЕНИЕ КОТОРОГО ЯВЛЯЮТСЯ ОСНОВАНИЕМ ДЛЯ ПРЕТЕНЗИЙ. НИ ПРИ КАКИХ ОБСТОЯТЕЛЬСТВАХ КОМПАНИА АОС INTERNATIONAL (EUROPE) B.V. НЕ НЕСЕТ ОТВЕТСТВЕННОСТИ ЗА ПОТЕРИ ПРИБЫЛИ, УБЫТКИ, СВЯЗАННЫЕ С НЕВОЗМОЖНОСТЬЮ ИСПОЛЬЗОВАНИЯ СРЕДСТВ ИЛИ ОБОРУДОВАНИЯ, И ПРОЧИЕ КОСВЕННЫЕ, СЛУЧАЙНЫЕ ИЛИ ВОСПОСЛЕДОВАВШИЕ УБЫТКИ. В НЕКОТОРЫХ СТРАНАХ НЕ РАЗРЕШАЕТСЯ ИСКЛЮЧЕНИЕ ЛИБО ОГРАНИЧЕНИЕ СЛУЧАЙНЫХ ИЛИ ВОСПОСЛЕДОВАВШИХ УБЫТКОВ, ТАКИМ ОБРАЗОМ, ВЫШЕУКАЗАННЫЕ ОГРАНИЧЕНИЯ МОГУТ НЕ ИМЕТЬ СИЛЫ В ВАШЕМ СЛУЧАЕ. НЕСМОТЯ НА ТО, ЧТО НАСТОЯЩЕЕ ГАРАНТИЙНОЕ ОБЯЗАТЕЛЬСТВО ПРЕДОСТАВЛЯЕТ ВАМ ОПРЕДЕЛЕННЫЕ ЮРИДИЧЕСКИЕ ПРАВА, ВОЗМОЖНО СУЩЕСТВОВАНИЕ ДРУГИХ ПРАВ, РАЗЛИЧНЫХ ДЛЯ КАЖДОЙ КОНКРЕТНОЙ СТРАНЫ. НАСТОЯЩАЯ ОГРАНИЧЕННАЯ ГАРАНТИЯ ДЕЙСТВИТЕЛЬНА ТОЛЬКО В ОТНОШЕНИИ ИЗДЕЛИЙ, ПРИОБРЕТЕННЫХ В СТРАНАХ, КОТОРЫЕ ЯВЛЯЮТСЯ ЧЛЕНАМИ ЕВРОПЕЙСКОГО СОЮЗА.

Информация, содержащаяся в данном документе, может изменяться без предварительного уведомления.

Дополнительную информацию см. на веб-сайте: <http://www.aoc-europe.com>

Гарантийные обязательства для Ближнего Востока и Африки (МЕА)

и

Содружества Независимых Государств (СНГ)

ОГРАНИЧЕННАЯ ГАРАНТИЯ ОТ ОДНОГО ДО ТРЕХ ЛЕТ*

Для ЖК-мониторов АОС, реализуемых на Ближнем Востоке и в Африке (МЕА), а также на территории Содружества Независимых Государств (СНГ), компания АОС International (Europe) B.V. гарантирует отсутствие дефектов в материалах данного продукта и его сборке в период от одного (1) до трех лет (3) с даты изготовления в зависимости от страны реализации. В течение этого периода компания АОС International (Europe) B.V. предлагает гарантийное обслуживание по возврату в уполномоченном сервисном центре или у дилера компании АОС (возврат в сервисный центр) и по своему усмотрению либо отремонтирует неисправное изделие с использованием новых или восстановленных деталей, либо бесплатно заменит его новым или восстановленным изделием, за исключением *перечисленных ниже случаев. По стандартному договору страхования гарантийный срок будет считаться с даты изготовления изделия, определяемой по идентификационному серийному номеру продукта, но общий срок гарантии будет составлять от пятнадцати (15) до тридцати девяти (39) месяцев с даты изготовления (MFD) в зависимости от страны реализации. Гарантия будет пересматриваться в исключительных случаях, которые не предусмотрены гарантией в соответствии с идентификационным серийным номером; и в таких исключительных случаях обязательно предъявлять оригинал счета или чек, подтверждающий покупку.

При обнаружении дефекта изделия обращайтесь к уполномоченному дилеру компании АОС или к разделу обслуживания и поддержки на веб-сайте АОС для получения информации о гарантийных обязательствах в своей стране.

- Египет: http://aocmonitorap.com/egypt_eng
- Страны СНГ Центральной Азии: <http://aocmonitorap.com/ciscentral>
- Ближний Восток: <http://aocmonitorap.com/middleeast>
- Южная Африка: <http://aocmonitorap.com/southafrica>
- Саудовская Аравия: <http://aocmonitorap.com/saudiarabia>

Предоставьте изделие с документом, подтверждающим факт покупки с указанием даты, в сертифицированный сервисный центр или дилеру компании АОС при следующих условиях:

- Упакуйте ЖК-монитор в заводскую картонную коробку (изделия АОС предпочтительно упаковывать в исходную картонную коробку, чтобы должным образом защитить монитор во время транспортировки);
- Укажите номер RMA на этикетке с адресом
- Укажите номер RMA на транспортировочной коробке

* Настоящая ограниченная гарантия не распространяется на какие-либо потери и повреждения в результате

-
- повреждения вследствие ненадлежащей упаковки;
 - неправильная установка или обслуживание, не соответствующее указаниям руководства пользователя АОС;
 - Эксплуатации с нарушением правил
 - Небрежности
 - Каких-либо причин, выходящих за рамки обычного коммерческого и промышленного применения
 - Настройки неуполномоченными лицами
 - Ремонта, модификации и установки дополнительных принадлежностей или деталей лицами, не являющимися полномочными представителями сертифицированных или авторизованных сервисных центров компании АОС
 - ненадлежащие условия окружающей среды, например повышенная влажность и запыленность;
 - намеренное повреждение, повреждение вследствие землетрясений и террористических атак.
 - Чрезмерного или недостаточного обогрева и вентиляции, а также отключения питания, скачков напряжения и других отклонений от нормы

Данная ограниченная гарантия не распространяется на случаи модификации и изменения программных и аппаратных средств изделия владельцем и сторонними лицами; владелец несет полную ответственность за любые подобные модификации и изменения.

Все ЖК-мониторы АОС производятся в соответствии с политиками относительно поврежденных пикселей стандарта ИСО 9241-307 для устройств класса 1.

По истечении гарантии пользователь имеет право получить все доступное обслуживание, но стоимость обслуживания, включая детали, работу, доставку (при необходимости) и применимые налоги, должна покрываться пользователем. Сертифицированный авторизованный сервисный центр или дилер компании АОС предоставит предварительную стоимость услуг до того, как пользователь согласится на обслуживание.

ВСЕ ЯВНЫЕ И ПОДРАЗУМЕВАЕМЫЕ ГАРАНТИИ НА ДАННОЕ ИЗДЕЛИЕ (ВКЛЮЧАЯ ГАРАНТИИ КОММЕРЧЕСКОЙ ПРИГОДНОСТИ И СООТВЕТСТВИЯ ОПРЕДЕЛЕННОМУ НАЗНАЧЕНИЮ) ОГРАНИЧЕНЫ ВО ВРЕМЕНИ ПЕРИОДОМ ОТ ОДНОГО (1) ДО ТРЕХ (3) ЛЕТ НА ДЕТАЛИ И РАБОТЫ, НАЧИНАЯ С МОМЕНТА ПРИОБРЕТЕНИЯ ИЗДЕЛИЯ ПОТРЕБИТЕЛЕМ. ВСЕ ГАРАНТИИ (ЯВНЫЕ И ПОДРАЗУМЕВАЕМЫЕ) ТЕРЯЮТ СВОЮ СИЛУ ПО ИСТЕЧЕНИИ ЭТОГО ПЕРИОДА. ОБЯЗАТЕЛЬСТВА КОМПАНИИ АОС INTERNATIONAL (EUROPE) B.V. И ПРЕДУСМОТРЕННОЕ ВОЗМЕЩЕНИЕ УЩЕРБА ПОЛНОСТЬЮ И ВСЕЦЕЛО ИЗЛОЖЕНЫ В НАСТОЯЩЕМ ДОКУМЕНТЕ. ОТВЕТСТВЕННОСТЬ КОМПАНИИ АОС INTERNATIONAL (EUROPE) B.V., БУДЬ ТО НА ОСНОВАНИИ КОНТРАКТА, ИСКА, ГАРАНТИЙНОГО ОБЯЗАТЕЛЬСТВА, СТРОГОЙ ОТВЕТСТВЕННОСТИ ИЛИ ДРУГИХ ЮРИДИЧЕСКИХ ОСНОВАНИЙ, НЕ ПРЕВЫШАЕТ ЦЕНЫ ОТДЕЛЬНОГО ИЗДЕЛИЯ, ДЕФЕКТ ИЛИ ПОВРЕЖДЕНИЕ КОТОРОГО ЯВЛЯЮТСЯ ОСНОВАНИЕМ ДЛЯ ПРЕТЕНЗИЙ. НИ ПРИ КАКИХ ОБСТОЯТЕЛЬСТВАХ КОМПАНИА АОС INTERNATIONAL (EUROPE) B.V. НЕ НЕСЕТ ОТВЕТСТВЕННОСТИ ЗА ПОТЕРИ ПРИБЫЛИ, УБЫТКИ, СВЯЗАННЫЕ С НЕВОЗМОЖНОСТЬЮ ИСПОЛЬЗОВАНИЯ СРЕДСТВ ИЛИ ОБОРУДОВАНИЯ, И ПРОЧИЕ КОСВЕННЫЕ, СЛУЧАЙНЫЕ ИЛИ ВОСПОСЛЕДОВАВШИЕ УБЫТКИ. В НЕКОТОРЫХ СТРАНАХ НЕ РАЗРЕШАЕТСЯ ИСКЛЮЧЕНИЕ ЛИБО ОГРАНИЧЕНИЕ СЛУЧАЙНЫХ ИЛИ ВОСПОСЛЕДОВАВШИХ УБЫТКОВ, ТАКИМ ОБРАЗОМ, ВЫШЕУКАЗАННЫЕ ОГРАНИЧЕНИЯ МОГУТ НЕ ИМЕТЬ СИЛЫ В ВАШЕМ СЛУЧАЕ. НЕСМОТря НА ТО, ЧТО НАСТОЯЩЕЕ ГАРАНТИЙНОЕ ОБЯЗАТЕЛЬСТВО ПРЕДОСТАВЛЯЕТ ВАМ ОПРЕДЕЛЕННЫЕ ЮРИДИЧЕСКИЕ ПРАВА, ВОЗМОЖНО СУЩЕСТВОВАНИЕ ДРУГИХ ПРАВ, РАЗЛИЧНЫХ ДЛЯ КАЖДОЙ КОНКРЕТНОЙ СТРАНЫ. НАСТОЯЩАЯ ОГРАНИЧЕННАЯ ГАРАНТИЯ ДЕЙСТВИТЕЛЬНА ТОЛЬКО В ОТНОШЕНИИ ИЗДЕЛИЙ, ПРИОБРЕТЕННЫХ В СТРАНАХ, КОТОРЫЕ ЯВЛЯЮТСЯ ЧЛЕНАМИ ЕВРОПЕЙСКОГО СОЮЗА.

Информация, содержащаяся в данном документе, может изменяться без предварительного уведомления.
Дополнительную информацию см. на веб-сайте: <http://www.aocmonitorap.com>

Политика относительно поврежденных пикселей стандарта

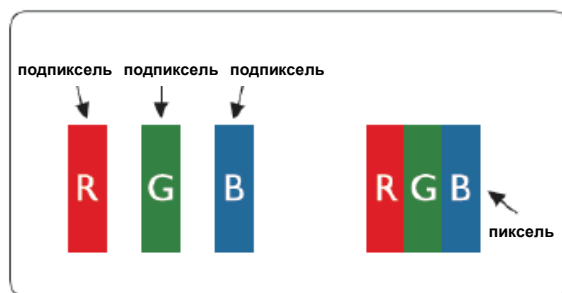
ISO 9241-307 для устройств класса 1

25 июля, 2013 г.

АОС стремится предоставлять продукты высочайшего качества. Мы применяем самые современные в данной отрасли производственные процессы и реализуем строгий контроль качества. Однако дефекты пикселей и подпикселей на панелях плоских TFT-мониторов иногда неизбежны. Ни один производитель не может гарантировать того, что все панели не будут иметь дефектов пикселей, но АОС гарантирует, что любой монитор с недопустимым количеством дефектов будет отремонтирован или заменен по гарантии. В данной Политике относительно поврежденных пикселей описываются различные типы дефектов пикселей и определяются допустимые уровни дефектов для каждого типа. Чтобы устройство было классифицировано как требующее ремонта или замены по гарантии, количество дефектов пикселей панели TFT-монитора должно превышать данные допустимые пределы.

Определение пикселя и подпикселя

Пиксель или элемент изображения – это элемент, состоящий из трех подпикселей основных цветов: красного, зеленого и синего. Когда все подпиксели пикселя светятся, три цветные подпикселя вместе образуют один белый пиксель. Когда ни один подпиксель не светится, три цветные подпикселя вместе образуют один черный пиксель.



Типы дефектов пикселей

- Дефект яркой точки: монитор отображает темное изображение, подпиксели или пиксели всегда горят или «on» (включены).
- Дефект темной точки: монитор отображает светлое изображение, подпиксели или пиксели всегда темные или «off» (выключены).

| ISO 9241-307 | Тип дефекта 1 | Тип дефекта 2 | Тип дефекта 3 | Тип дефекта 4 |
|--------------|---------------|---------------|---------------|---------------|
|--------------|---------------|---------------|---------------|---------------|

| Класс дефектов пикселей | Яркий пиксель | Темный пиксель | Яркий подпиксель | Темный подпиксель | |
|----------------------------|---------------|----------------|------------------|----------------------|---|
| Класс 1 | 1 | 1 | 2 | + | 1 |
| | | | 1 | + | 3 |
| | | | 0 | + | 5 |

AOC International (Europe) B.V.

Гарантийные обязательства для Северной и Южной Америки (кроме Бразилии)

ГАРАНТИЙНЫЕ ОБЯЗАТЕЛЬСТВА для цветных мониторов АОС включая проданные в Северной Америке

Компания Envision Peripherals, Inc. гарантирует отсутствие в данном изделии дефектов материалов и изготовления в течение трех (3) лет на детали и сборку и в течение одного (1) года на ЭЛТ или ЖК-панели с момента его приобретения потребителем. В течение этого периода компания EPI (Envision Peripherals, Inc.) по своему усмотрению либо отремонтирует неисправное изделие с использованием новых или восстановленных деталей, либо бесплатно заменит его новым или восстановленным изделием, за исключением *перечисленных ниже случаев. Замененные части или изделие становятся собственностью компании EPI.

Для получения сервисного обслуживания в США в рамках данной ограниченной гарантии необходимо обратиться в компанию EPI для выяснения названия и местоположения ближайшего уполномоченного сервисного центра. Доставьте изделие с предоплатой перевозки и подтверждением покупки с указанием даты в уполномоченный сервисный центр компании EPI. Если нет возможности доставить изделие лично:

- Упакуйте изделие в оригинальную транспортную упаковку (или аналогичную ей)
- Укажите номер RMA на этикетке с адресом
- Укажите номер RMA на транспортировочной коробке
- Оформите страхование груза (или возьмите на себя риски потери/повреждения при транспортировке)
- Оплатите все транспортные расходы

Компания EPI не несет ответственности за повреждение полученного изделия, которое не было упаковано надлежащим образом.

Компания EPI оплатит расходы по обратной транспортировке в пределах одной из стран, указанных в настоящих гарантийных обязательствах. Компания EPI не несет ответственности за расходы, связанные с перевозкой изделия через государственные границы. Это относится к государственным границам стран, подпадающих под действие данных гарантийных обязательств.

При нахождении в США или Канаде следует обратиться к своему дилеру или в отдел RMA службы поддержки клиентов компании EPI по телефонному номеру (888) 662-9888 с нетарифицируемым вызовом. Или можно запросить номер RMA через Интернет на веб-сайте www.aoc.com/na-warranty.

* Настоящая ограниченная гарантия не распространяется на какие-либо потери и повреждения в результате

- Транспортировки или неправильной установки и обслуживания
- Эксплуатации с нарушением правил
- Небрежности
- Каких-либо причин, выходящих за рамки обычного коммерческого и промышленного применения
- Настройки неуполномоченными лицами
- Ремонта, модификации и установки дополнительных принадлежностей или деталей лицами, не являющимися полномочными представителями сервисных центров компании EPI
- Ненадлежащих условий эксплуатации
- Чрезмерного или недостаточного обогрева и вентиляции, а также отключения питания, скачков напряжения и

других отклонений от нормы

Данная ограниченная трехлетняя гарантия не распространяется на случаи модификации и изменения программных и аппаратных средств изделия владельцем и сторонними лицами; владелец несет полную ответственность за любые подобные модификации и изменения.

ВСЕ ЯВНЫЕ И ПОДРАЗУМЕВАЕМЫЕ ГАРАНТИИ НА ДАННОЕ ИЗДЕЛИЕ (ВКЛЮЧАЯ ГАРАНТИИ КОММЕРЧЕСКОЙ ПРИГОДНОСТИ И СООТВЕТСТВИЯ ОПРЕДЕЛЕННОМУ НАЗНАЧЕНИЮ) ОГРАНИЧЕНЫ ВО ВРЕМЕНИ ПЕРИОДОМ В ТРИ (3) ГОДА НА ДЕТАЛИ И РАБОТЫ И ОДНИМ (1) ГОДОМ НА ЭЛТ ИЛИ ЖК-ПАНЕЛЬ НАЧИНАЯ С МОМЕНТА ПРИОБРЕТЕНИЯ ИЗДЕЛИЯ ПОТРЕБИТЕЛЕМ. ВСЕ ГАРАНТИИ (ЯВНЫЕ И ПОДРАЗУМЕВАЕМЫЕ) ТЕРЯЮТ СВОЮ СИЛУ ПО ИСТЕЧЕНИИ ЭТОГО ПЕРИОДА. В США ЗАКОНАМИ НЕКОТОРЫХ ШТАТОВ НЕ ДОПУСКАЮТСЯ ОГРАНИЧЕНИЯ НА ВРЕМЯ ПРОДОЛЖИТЕЛЬНОСТИ ПОДРАЗУМЕВАЕМЫХ ГАРАНТИЙ, ПОЭТОМУ ЭТИ ОГРАНИЧЕНИЯ МОГУТ БЫТЬ НЕ ПРИМЕНИМЫ К КОНКРЕТНОМУ СЛУЧАЮ.

ОБЯЗАТЕЛЬСТВА КОМПАНИИ EPI И ПРЕДУСМОТРЕННОЕ ВОЗМЕЩЕНИЕ УЩЕРБА ПОЛНОСТЬЮ И ВСЕЦЕЛО ИЗЛОЖЕНЫ В НАСТОЯЩЕМ ДОКУМЕНТЕ. ОТВЕТСТВЕННОСТЬ КОМПАНИИ EPI, БУДЬ ТО НА ОСНОВАНИИ КОНТРАКТА, ИСКА, ГАРАНТИЙНОГО ОБЯЗАТЕЛЬСТВА, СТРОГОЙ ОТВЕТСТВЕННОСТИ ИЛИ ДРУГИХ ЮРИДИЧЕСКИХ ОСНОВАНИЙ, НЕ ПРЕВЫШАЕТ ЦЕНЫ ОТДЕЛЬНОГО ИЗДЕЛИЯ, ДЕФЕКТ ИЛИ ПОВРЕЖДЕНИЕ КОТОРОГО ЯВЛЯЮТСЯ ОСНОВАНИЕМ ДЛЯ ПРЕТЕНЗИЙ. НИ ПРИ КАКИХ ОБСТОЯТЕЛЬСТВАХ КОМПАНИЯ ENVISION PERIPHERALS, INC. НЕ НЕСЕТ ОТВЕТСТВЕННОСТИ ЗА ПОТЕРИ ПРИБЫЛИ, УБЫТКИ, СВЯЗАННЫЕ С НЕВОЗМОЖНОСТЬЮ ИСПОЛЬЗОВАНИЯ СРЕДСТВ ИЛИ ОБОРУДОВАНИЯ, И ПРОЧИЕ КОСВЕННЫЕ, СЛУЧАЙНЫЕ ИЛИ ВОСПОСЛЕДОВАВШИЕ УБЫТКИ. В США ЗАКОНАМИ НЕКОТОРЫХ ШТАТОВ НЕ РАЗРЕШАЕТСЯ ИСКЛЮЧЕНИЕ ЛИБО ОГРАНИЧЕНИЕ СЛУЧАЙНЫХ ИЛИ ВОСПОСЛЕДОВАВШИХ УБЫТКОВ. ТАКИМ ОБРАЗОМ, ВЫШЕУКАЗАННЫЕ ОГРАНИЧЕНИЯ МОГУТ НЕ ИМЕТЬ СИЛЫ В КОНКРЕТНОМ СЛУЧАЕ. НЕСМОТРИ НА ТО, ЧТО НАСТОЯЩЕЕ ГАРАНТИЙНОЕ ОБЯЗАТЕЛЬСТВО ПРЕДОСТАВЛЯЕТ ПОЛЬЗОВАТЕЛЮ ОПРЕДЕЛЕННЫЕ ЮРИДИЧЕСКИЕ ПРАВА, ВОЗМОЖНО СУЩЕСТВОВАНИЕ ДРУГИХ ПРАВ, РАЗЛИЧНЫХ ДЛЯ КАЖДОГО КОНКРЕТНОГО ШТАТА.

В США данная ограниченная гарантия действует только для изделий, приобретенных в континентальной части США, на Аляске и на Гавайях.

Вне США эта ограниченная гарантия действует только для изделий, приобретенных в Канаде.

Информация, содержащаяся в данном документе, может изменяться без предварительного уведомления.

Подробную информацию см. на веб-сайте

США: http://us.aoc.com/support/find_service_center

АРГЕНТИНА: http://ar.aoc.com/support/find_service_center

БОЛИВИЯ: http://bo.aoc.com/support/find_service_center

ЧИЛИ: http://cl.aoc.com/support/find_service_center

КОЛУМБИЯ: http://co.aoc.com/support/find_service_center

КОСТА-РИКА: http://cr.aoc.com/support/find_service_center

ДОМИНИКАНСКАЯ РЕСПУБЛИКА: http://do.aoc.com/support/find_service_center

ЭКВАДОР: http://ec.aoc.com/support/find_service_center

САЛЬВАДОР: http://sv.aoc.com/support/find_service_center

ГВАТЕМАЛА: http://gt.aoc.com/support/find_service_center

ГОНДУРАС: http://hn.aoc.com/support/find_service_center

НИКАРАГУА: http://ni.aoc.com/support/find_service_center

ПАНАМА: http://pa.aoc.com/support/find_service_center

ПАРАГВАЙ: http://py.aoc.com/support/find_service_center

ПЕРУ: http://pe.aoc.com/support/find_service_center

УРУГВАЙ: http://pe.aoc.com/support/find_service_center

ВЕНЕСУЭЛА: http://ve.aoc.com/support/find_service_center

ДЛЯ ДРУГИХ СТРАН, НЕ ВНЕСЕННЫХ В СПИСОК: http://latin.aoc.com/support/find_service_center

ПРОГРАММА EASE



Только для мониторов марки АОС, проданных на континентальной части США.

Теперь все мониторы марки АОС подпадают под действие программы EASE. При обнаружении любой неисправности монитора в любое время в течение первых трех месяцев АОС заменит монитор в течение 72 часов после того, как покупатель стал участником программы. Если монитор подпадает под программу EASE program, АОС оплатит перевозку в обоих направлениях.

ШАГ 1. Позвоните в отдел ТЕХНИЧЕСКОЙ ПОДДЕРЖКИ по телефону 888.662.9888.

ШАГ 2. Заполните и предоставьте форму регистрации в программе EASE по почте или с помощью факса.

ШАГ 3. После проверки мы предоставим в программу номер разрешения на возврат.

ШАГ 4. Монитор будет заблаговременно доставлен по вашему адресу.

ШАГ 5. Мы предоставим UPS Call Tag для того, чтобы забрать бракованное изделие.

ШАГ 6. См. следующую таблицу, чтобы ознакомиться с особенностями программы EASE.

| ГАРАНТИЙНЫЙ ПЕРИОД | БЕСПЛАТНОЕ ПОКРЫТИЕ | ПЛАТЕЖИ ПОТРЕБИТЕЛЕЙ |
|---|---|-------------------------------|
| В течение первых трех месяцев с момента приобретения: покрывается программой EASE | - Новый монитор АОС - Отправка Call tag и возврат стоимости доставок посредством UPS | - Никаких* |
| В период от 4 месяцев до 1 года | - Все детали и работы, включая электронно-лучевую трубку и ЖК-панель | - Обратная доставка UPS в АОС |
| В период от 1 года до 3 лет Покрывается стандартной ограниченной гарантией | - Детали и работа (исключая электронно-лучевую трубку и ЖК-панель) | - Обратная доставка UPS в АОС |

*Компании АОС будет необходимо получить номер кредитной карты покупателя, если покупатель решит получить новый монитор АОС, заранее доставленный по его адресу, до того, как бракованное изделие будет доставлено в сервисный центр компании АОС. Если покупатель не захочет предоставить кредитную карту, АОС доставит ему новый монитор, как только бракованное изделие будет доставлено в сервисный центр компании АОС.



www.aocmonitor.com

McGrp.Ru



Сайт техники и электроники

Наш сайт McGrp.Ru при этом не является просто хранилищем [инструкций по эксплуатации](#), это живое сообщество людей. Они общаются на форуме, задают вопросы о способах и особенностях использования техники. На все вопросы очень быстро находят ответы от таких же посетителей сайта, экспертов или администраторов. Вопрос можно задать как на форуме, так и в специальной форме на странице, где описывается интересующая вас техника.