

# SAMSUNG

# РУКОВОДСТВО ПОЛЬЗОВАТЕЛЯ

---

## Игровой монитор S24AG30 \* S27AG30\*

Цвет и дизайн изделия зависят от модели, характеристики изделия могут изменяться без предварительного уведомления с целью усовершенствования.

Содержание этого руководства может изменяться без уведомления для улучшения качества изделия.

© Samsung

Авторские права на это руководство принадлежат компании Samsung.

Использование или воспроизведение данного руководства целиком или его отдельных частей без разрешения Samsung запрещено.

Торговые марки, не относящиеся к Samsung, принадлежат их соответствующим владельцам.

В следующих случаях может взиматься плата за обслуживание:

- (а) если специалист прибудет на вызов, но не обнаружит неисправности изделия (это возможно, если вы не ознакомились с руководством пользователя);
- (б) если вы передадите изделие в ремонтный центр, но специалисты центра не обнаружат никаких дефектов (это возможно, если вы не ознакомились с руководством пользователя).

Вы будете проинформированы о размере платы за обслуживание до визита специалиста.

---

# Содержание

## Перед использованием продукта

Меры предосторожности	4
Электрическая безопасность	4
Установка	5
Эксплуатация	6
Чистка	8
Правильная осанка при использовании устройства	8
Подготовка	
Установка	9
Прикрепление подставки	9
Снятие подставки	10
Меры предосторожности при транспортировке	10
Проверка пространства рядом с устройством	11
Регулировка наклона и высоты изделия	11
Вращение изделия	12
Противоугонный замок	13
Спецификация набора для установки на стену (VESA)	13
Панель управления	14

## Подключение и использование исходного устройства

Прочитайте перед подключением устройства.	15
Разъемы	15
Подключение и использование ПК	16
Подключение с помощью HDMI кабеля	16
Подключение с помощью HDMI-DVI кабеля	16
Подключение с помощью DP кабеля	16
Подключение наушников	16
Connecting the Power	17
Tidying Up the Connected Cables	17
Настройка оптимального разрешения	18

## Меню

Игры	19
Изображение	22
Экранный дисплей	25
Система	25
Информация	27

## Установка программного обеспечения

Easy Setting Box	28
Ограничения и проблемы при установке	28
Системные требования	28
Установка драйверов	28

## Устранение неисправностей

Требования, которые необходимо выполнить перед обращением в Центр обслуживания клиентов Samsung	29
Диагностика устройства (проблемы экрана)	29
Проверка разрешения и частоты	29
Проверьте следующее.	29
Вопросы и ответы	31

---

# Содержание

## Технические характеристики

Общие	32
Таблица стандартных режимов сигнала	33

## Приложение

Ответственность за оплату услуг (Стоимость для клиентов)	35
Отсутствие дефекта устройства	35
Повреждения устройства по вине пользователя	35
Прочее	35
FreeSync (для видеокарт AMD)	36

## Перед использованием продукта

### Меры предосторожности







**Предупреждение** Несоблюдение данных инструкций может привести к серьезным или смертельным травмам.

**Внимание** Несоблюдение данных инструкций может привести к травмам или повреждению имущества.

#### ВНИМАНИЕ

ОПАСНОСТЬ ПОРАЖЕНИЯ ЭЛЕКТРИЧЕСКИМ ТОКОМ. НЕ ОТКРЫВАТЬ.

ВНИМАНИЕ: ЧТОБЫ СНИЗИТЬ РИСК ПОРАЖЕНИЯ ЭЛЕКТРИЧЕСКИМ ТОКОМ, НЕ СНИМАЙТЕ КРЫШКУ. ВНУТРИ ОТСУТСТВУЮТ ДЕТАЛИ ДЛЯ ОБСЛУЖИВАНИЯ ПОЛЬЗОВАТЕЛЕМ. ПРЕДОСТАВЬТЕ ВСЕ ОПЕРАЦИИ ПО ОБСЛУЖИВАНИЮ КВАЛИФИЦИРОВАННОМУ ПЕРСОНАЛУ

	Этот символ указывает на то, что внутри присутствует высокое напряжение. Опасно прикасаться к каким-либо внутренним частям этого продукта.		Напряжение переменного тока: номинальное напряжение с данным символом указывает на напряжение переменного тока.
	Этот символ указывает на то, что к данному изделию прилагается важная литература по эксплуатации и техническому обслуживанию.		Напряжение постоянного тока: номинальное напряжение с данным символом указывает на напряжение постоянного тока.
	Продукт класса II: Данный символ указывает, что безопасное подключение к заземлению не требуется. Если данный символ отсутствует на изделии с сетевым шнуром, это означает, что продукт ДОЛЖЕН иметь надежное соединение с заземлением.		Внимание. Обратитесь к инструкции по эксплуатации. Данный символ призывает пользователя обратиться к руководству пользователя для получения необходимой информации по технике безопасности.

### Электрическая безопасность

#### Предупреждение

- Не используйте поврежденный шнур питания или вилку, а также незакрепленную розетку.
- Не подключайте несколько устройств к одной розетке.
- Не касайтесь шнура питания мокрыми руками.
- Полностью вставьте шнур питания, чтобы он был надежно закреплен.
- Подключайте шнур питания к заземленной розетке (только для изолированных устройств типа 1)
- Не сгибайте и не тяните шнур питания с усилием. Не оставляйте шнур питания под тяжелым объектом.
- Не ставьте шнур питания или устройство рядом с источниками тепла.
- Удаляйте пыль с выводов шнура питания или розетки с помощью сухой тряпки.

#### Внимание

- Не отключайте шнур питания во время использования устройства.
- Используйте шнур питания, предоставленный Samsung. Не используйте данный шнур питания с другими устройствами.
- Не заставляйте зону рядом с розеткой для подключения шнура питания посторонними предметами.
  - Шнур питания должен быть отключен в случае возникновения проблем с устройством.
- Придерживайтесь штекера при отключении шнура питания из розетки.

## Установка

### Предупреждение

- НЕ РАЗМЕЩАЙТЕ СВЕЧИ, СРЕДСТВА ОТ НАСЕКОМЫХ ИЛИ СИГАРЕТЫ НА УСТРОЙСТВО. НЕ УСТАНАВЛИВАЙТЕ УСТРОЙСТВО ВБЛИЗИ ИСТОЧНИКОВ ТЕПЛА.
- Не устанавливайте устройство в плохо проветриваемом помещении, например шкафу или гардеробе.
- Установите устройство как минимум в 10 см от стены для обеспечения достаточной вентиляции.
- Держите пластиковую упаковку подальше от детей.
  - Дети могут задохнуться.
- Не устанавливайте устройство на неустойчивой или вибрирующей поверхности (непрочная полка, наклонная поверхность и др.)
  - Устройство может упасть и повредиться и/или привести к травме.
  - Использование устройства в месте с сильной вибрацией может привести к повреждению устройства или пожару.
- Не устанавливайте устройство в транспортном средстве или пыльном, влажном (капли воды) месте, месте с наличием бензина, дыма.
- Не подвергайте устройство воздействию прямого солнечного света, тепла, или горячего объекта, например печи.
  - Срок эксплуатации устройство может быть снижен или может возникнуть пожар.
- Не устанавливайте устройство рядом с маленькими детьми.
  - Устройство может упасть и травмировать детей.
- Съедобные масла, такие как соевое масло, могут привести к повреждению или деформации устройства. Не устанавливайте устройство на кухне или рядом с кухонной поверхностью.

### Внимание

- Не роняйте устройство во время транспортировки.
- Не ставьте устройство на экран.
- При установке устройства на шкаф или полку, убедитесь, что нижний край передней части устройства не выступает за край.
  - Устройство может упасть и повредиться и/или привести к травме.
  - Устанавливайте устройство только на шкафах и полках подходящего размера.
- Аккуратно опустите устройство.
  - Может привести к неисправности или получению травмы.
- Установка устройства в необычном месте (месте с большим количеством мелкой пыли, химических веществ, экстремальными температурами или наличием значительной влаги, или месте, где устройство будет непрерывно работать на протяжении долгого периода времени) может серьезно повлиять на его рабочие характеристики.
  - Проконсультируйтесь с Центром обслуживания клиентов Samsung, если вы хотите установить устройство в таком месте.
- Перед сборкой устройства, поместите его на плоскую и стабильную поверхность, экраном вниз.
  - Устройство имеет изогнутую форму. Сильное давление на устройство на ровной поверхности может привести к повреждению устройства. Когда устройство лежит на земле экраном вниз или вверх, не оказывайте давления на него.

# ЭКСПЛУАТАЦИЯ

## Предупреждение

- Устройство находится под высоким напряжением. Не разбирайте, не проводите ремонт или модификацию устройства самостоятельно.
  - Свяжитесь с Центром обслуживания клиентов Samsung для проведения ремонта.
- Для перемещения устройства сначала отключите все кабели, включая кабель питания.
- Если устройство издает странные звуки, от него исходит запах гари или дыма, немедленно отключите шнур питания и свяжитесь с Центром обслуживания клиентов Samsung.
- Не позволяйте детям виснуть на устройстве или забираться на него.
  - Дети могут пораниться или получить серьезные травмы.
- При падении или повреждении внешнего корпуса устройства, выключите питание и отключите шнур питания. Затем свяжитесь с Центром обслуживания клиентов Samsung.
  - Продолжение использования устройства может привести к пожару или поражению током.
- Не оставляйте тяжелые предметы или вещи, которые любят дети (игрушки, конфеты и т.д.) на устройстве.
  - Устройство или тяжелый предмет могут упасть на детей, которые пытаются достать игрушки или сладости, что может привести к серьезной травме.
- Во время грозы отключайте питание устройства и отключите все кабели питания.
- Не роняйте предметы на устройство и не применяйте к нему силу.
- Не перемещайте устройство, потянув за кабель питания или любой другой кабель.
- При обнаружении утечки газа не прикасайтесь к устройству или шнуру питания. Немедленно проветрите помещение.
- Не поднимайте устройство, потянув за кабель питания или любой другой кабель.
- Не используйте взрывоопасные спреи или воспламеняемые вещества рядом с устройством.
- Убедитесь, что вентиляционные отверстия не закрыты скатертью или занавесками.
  - Превышение внутренней температуры может привести к пожару.
- Не вставляйте металлические предметы (палочки для еды, монеты, шпильки и т. д.) Или легко горящие предметы (бумагу, спички и т. д.) в устройство (через вентиляционные отверстия или порты ввода/вывода и т. д.).
  - Обязательно выключите продукт и отсоедините шнур питания, если вода или другие посторонние вещества попали в устройство. Затем обратитесь в центр обслуживания клиентов Samsung.
- Не ставьте на устройство предметы, содержащие жидкость (вазы, горшки, бутылки и т. д.) Или металлические предметы.
  - Обязательно выключите продукт и отсоедините шнур питания, если вода или другие посторонние вещества попали в устройство. Затем обратитесь в центр обслуживания клиентов Samsung.

## Внимание

- Если оставить на экране неподвижное изображение в течение длительного периода времени, это может вызвать выгорание остаточного изображения или дефектные пиксели.
  - Переведите экран в режим энергосбережения или установите заставку с движущимся изображением, если устройство не используется в течение длительного периода времени.
- Отсоедините шнур питания от розетки, если вы не планируете использовать устройство в течение длительного периода времени (отпуск и т. д.).
  - Накопление пыли в сочетании с теплом может вызвать пожар, поражение электрическим током или утечку тока.
- Используйте устройство с подходящим разрешением и частотой.
  - Несоблюдение может привести к ухудшению зрения.
- Не используйте вместе адаптеры переменного и постоянного тока.
- Снимите пластиковую упаковку с адаптера переменного/постоянного тока перед использованием.
- Избегайте попадания воды в адаптер переменного/постоянного тока.
  - Это может привести к поражению током или пожару.
  - Избегайте использования устройства на улице, где оно может быть подвержено воздействию дождя или снега.
  - Избегайте намокания адаптера переменного/постоянного тока, когда вы моете полы.
- Не ставьте адаптер переменного/постоянного тока рядом с нагревательными элементами.
  - Несоблюдение может привести к возникновению пожара.
- Держите адаптер переменного/постоянного тока в хорошо проветриваемом помещении.
- Если оставить адаптер питания переменного/постоянного тока висеть с кабельным вводом, направленным вверх, вода или другое постороннее вещество может попасть в адаптер и привести к его неисправности.

Убедитесь, что адаптер питания переменного/постоянного тока лежит ровно на столе или полу.
- Не держите устройство вверх ногами и не транспортируйте его, держась за стойку.
  - Устройство может упасть и повредиться или привести к получению травм.
- Нахождение перед экраном на слишком маленьком расстоянии в течение длительного периода времени может привести к ухудшению зрения.
- Не используйте увлажнители воздуха или плиты рядом с устройством.
- Дайте вашим глазам отдохнуть более 5 минут или смотрите на удаленный объект каждый час использования устройства.
- Не касайтесь экрана, когда устройство было включено в течение длительного периода времени, поскольку оно может стать горячим.
- Храните маленькие детали подальше от детей.
- Будьте осторожны при регулировке угла наклона устройства.
  - Ваш палец или руку может защемить и травмировать.
  - Слишком сильный наклон устройства может привести к его падению и получению травм.
- Не ставьте тяжелые предметы на устройство.
  - Это может привести к его падению или получению травм.
- При использовании наушников не используйте слишком высокую громкость.
  - Слишком громкий звук может испортить ваш слух.

## Чистка

На глянцевых моделях могут образовываться белые пятна на поверхности, если рядом используется ультразвуковой увлажнитель.

- Свяжитесь с ближайшим Центром обслуживания клиентов Samsung, если вы хотите провести чистку внутренней части устройства (за плату).

Не сдавливайте устройство руками или другими предметами. Это может привести к повреждению экрана.

- Будьте осторожны при очистке панели и внешней поверхности жидкокристаллического экрана, поскольку его легко поцарапать.

При чистке устройства выполните следующие операции.

**1** Выключите устройство и ПК.

**2** Отключите шнур питания от устройства.

- Удерживайте шнур питания за штекер и не касайтесь кабеля мокрыми руками. Несоблюдение данного требования может привести к поражению током.

**3** Протрите устройство чистой, мягкой и сухой тряпкой.

Смочите мягкую тряпку в воде, хорошо ее выжмите и затем протрите внешнюю поверхность устройства.

- Не используйте чистящие средства, содержащие спирт, растворители или поверхностно-активные вещества.
- Не разбрызгивайте воду или чистящие средства на устройство.

**4** Подключите шнур питания к устройству после окончания чистки.

**5** Включите устройство и ПК.

## Правильная осанка при использовании устройства



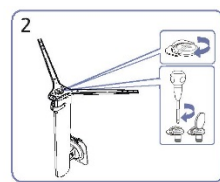
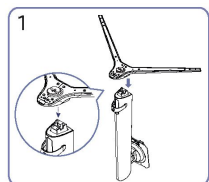
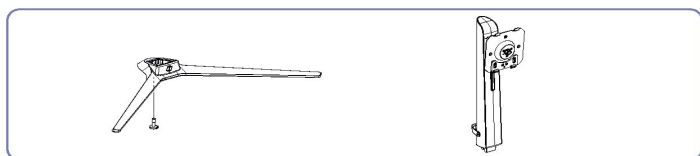
Используя устройство, сохраняйте правильную осанку:

- Выпрямите спину.
- Расстояние между экраном и вашими глазами должно составлять примерно 45-50 см, смотрите на экран немного сверху.
- Держите глаза напротив экрана.
- Отрегулируйте угол таким образом, чтобы свет не бликовал на экране.
- Удерживайте предплечья перпендикулярно плечевой части руки и на уровне запястья.
- Локти должны сгибаться под прямым углом.
- Отрегулируйте высоту устройства таким образом, чтобы вы могли согнуть колени на 90 градусов или больше, ступни должны касаться пола, а руки должны находиться ниже вашего сердца.
- Делайте упражнения для глаз или часто моргайте, чтобы уменьшить усталость глаз.

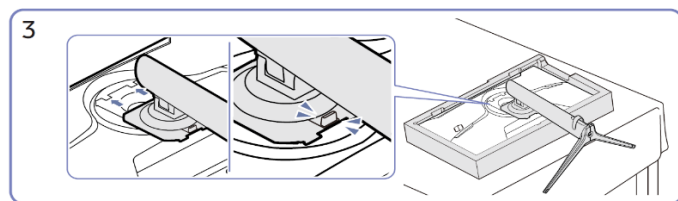


### Установка

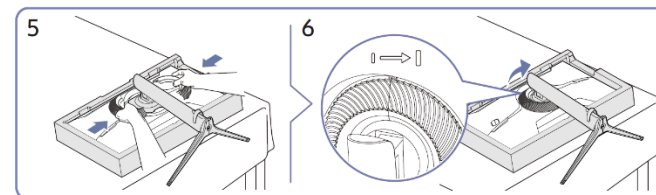
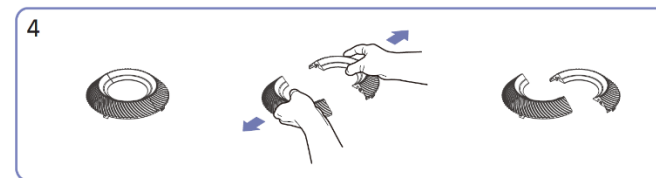
#### Прикрепление подставки



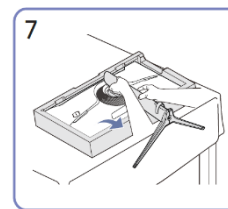
Установите основание подставки на шейку подставки в направлении, показанном на рисунке. Убедитесь, что шейка подставки надежно закреплена. Крепко затяните соединительные болты с нижней части подставки.



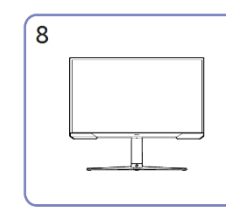
Вставьте собранную подставку в корпус в направлении стрелки, как показано на рисунке.



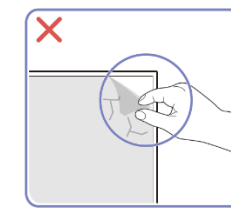
Снимите декоративную крышку. Установите декоративную крышку в направлении стрелки и поверните ее по часовой стрелке в соответствии с отметкой.



Поставьте монитор, как показано на рисунке.



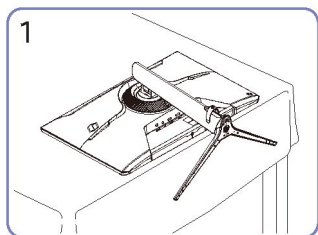
После установки подставки поставьте изделие вертикально.



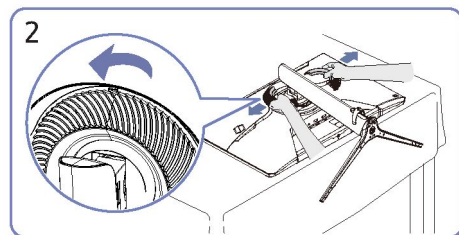
**Осторожно**  
Не следует удалять пленку с панели по своему усмотрению. В случае несоблюдения, гарантийное обслуживание может быть ограничено.

## Снятие подставки

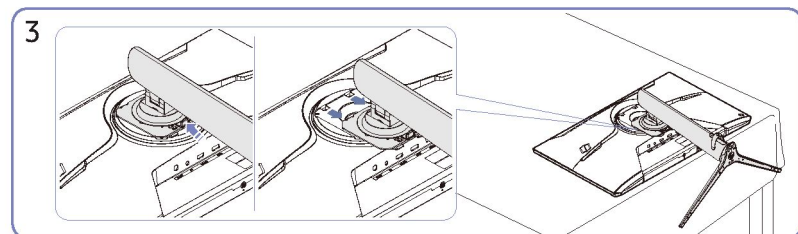
— Прежде чем снимать подставку с устройства, поместите его на ровную устойчивую поверхность экраном вниз.



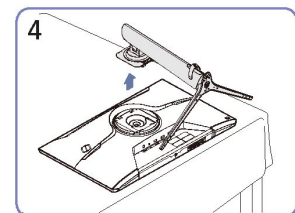
Поместите монитор экраном вниз, как показано на рисунке.



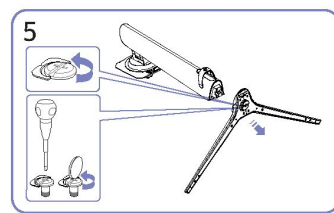
Проверните декоративную крышку против часовой стрелки и снимите ее.



Удерживайте кнопку высвобождения и вытяните подставку в направлении, указанном стрелкой.

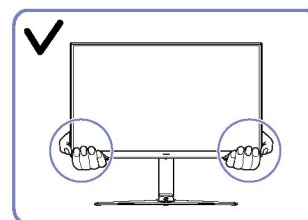


Потяните вверх, чтобы снять ее в направлении, указанном стрелкой.

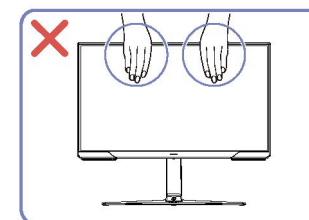


Открутите соединительные болты в нижней части подставки.

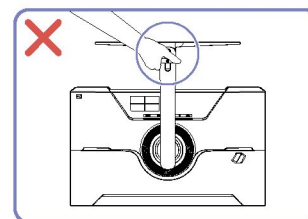
## Меры предосторожности при транспортировке



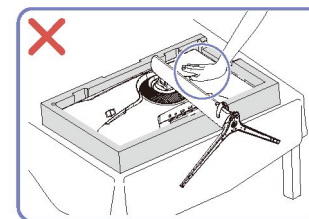
- Держитесь за нижние края или углы устройства при его транспортировке.



- Не прикладывайте силу на экран.
- Не держитесь за экран при транспортировке устройства.



- Не держите устройство вверх ногами за подставку.

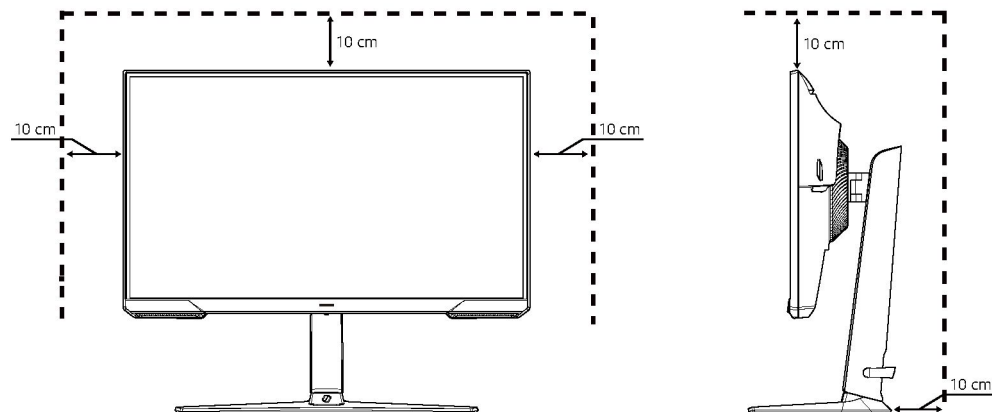


- Не прижимайте устройство к поверхности. Существует опасность его повреждения.

## Проверка пространства рядом с устройством

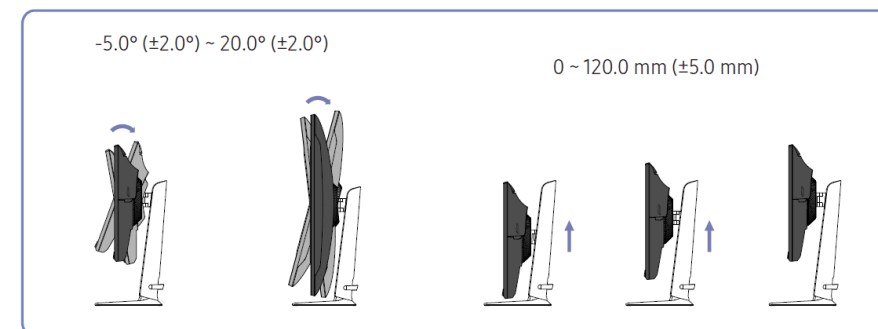
При размещении устройство убедитесь, что имеется достаточно пространства для вентиляции. Повышение внутренней температуры может вызвать возгорание и повредить изделие. При установке устройства оставьте вокруг него достаточно места, как показано на схеме.

— Внешний вид может отличаться в зависимости от модели устройства.



## Регулировка наклона и высоты изделия

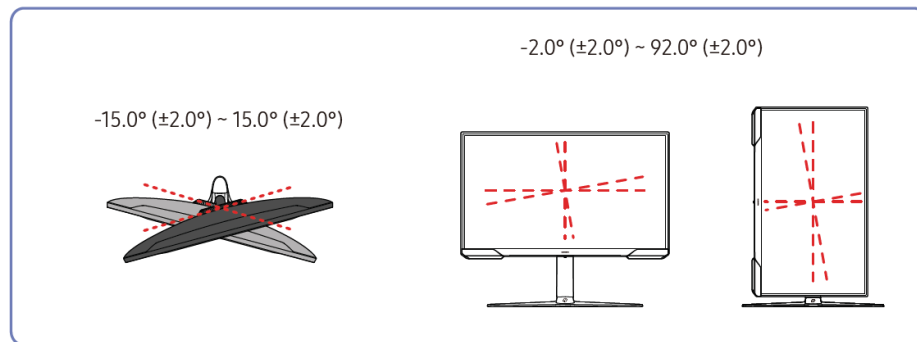
— Цвет и форма деталей могут отличаться от указанных на рисунке. Спецификация может быть изменена без предварительного уведомления для повышения качества продукта.



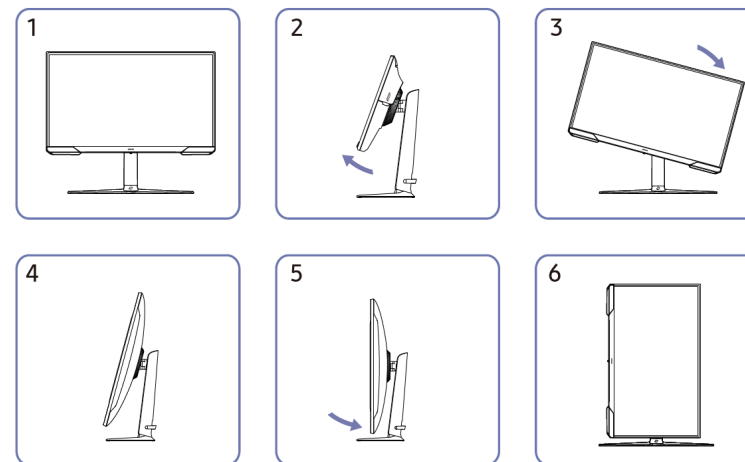
- Наклон и высота изделия могут быть отрегулированы
- Возьмитесь за изделие сверху посередине и осторожно отрегулируйте высоту.
- Регулировка высоты имеет определенный допуск. Не выходите за пределы допуска при регулировке высоты изделия..

## Вращение изделия

- Цвет и форма деталей могут отличаться от показанных на рисунке. Для повышения качества характеристики могут быть изменены без предварительного уведомления.



Вы можете поворачивать изделие, как показано ниже.

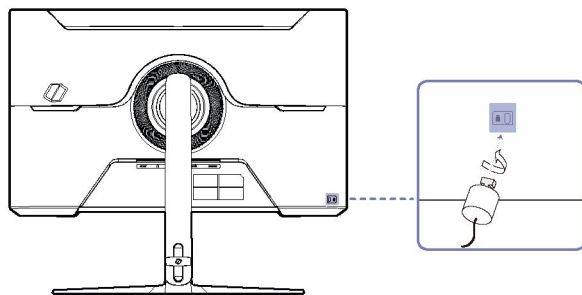


- Обязательно полностью выдвиньте подставку, перед тем как вращать изделие
- Если повернуть изделие, не выдвинув полностью подставку, изделие может удариться углом об пол, и будет повреждено.
- Не вращайте изделие против часовой стрелки, это может привести к его повреждению.
- Будьте осторожны при повороте изделия, чтобы не повредить его, ударив о предмет или подставку.

## Противоугонный замок

- Противоугонный замок позволяет вам безопасно использовать устройство даже в общественных местах.
- Форма и метод блокировки блокирующего устройства могут отличаться в зависимости от производителя. См. руководство, предоставленное вместе с вашим противоугонным замком.

### Чтобы заблокировать ваш противоугонный замок:



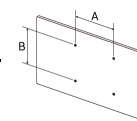
- 1 Закрепите кабель вашего противоугонного замка на тяжелом предмете, например столе.
- 2 Протяните один конец кабеля через петлю на другом конце.
- 3 Вставьте блокирующее устройство в разъем для противоугонного замка в нижней части устройства.
- 4 Заблокируйте блокирующее устройство.
  - Противоугонный замок может быть приобретен отдельно.
  - Для более детальной информации обратитесь к инструкции, предоставленной вместе с вашим противоугонным замком.
  - Противоугонные устройства могут быть приобретены у продавцов электроники или в сети.

## Спецификация набора для установки на стену (VESA)

- Установите настенное крепление на прочную стену перпендикулярно полу. Перед установкой настенного крепления на поверхность, отличную от гипсокартона, обратитесь к ближайшему дилеру за дополнительной информацией. Если вы установите изделие на наклонной стене, оно может упасть и нанести серьезную травму. Комплекты настенного крепления Samsung содержат подробное руководство по установке и все детали, необходимые для сборки.

- Не используйте винты, длина которых превышает стандартную или не соответствует требованиям стандарта VESA. Слишком длинные винты могут повредить внутреннюю часть устройства.
- Установка может быть затруднена при установке моделей настенного крепления, отличающихся от указанных.
- Длина винтов для настенного крепления, не соответствующего требованиям стандарта VESA, может отличаться в зависимости от технических характеристик настенного крепления.
- Не затягивайте винты слишком сильно. Это может привести к повреждению продукта или его падению, что может привести к травмам. Samsung не несет ответственности за подобные происшествия.
- Компания Samsung не несет ответственности за повреждение продукта или получение травм в результате использования настенного крепления, не соответствующего стандарту VESA или не указанного в спецификации, или несоблюдения потребителем инструкций по установке устройства.
- Не устанавливайте устройство под наклоном более 15 градусов.
- Стандартные габариты набора для установки на стену указаны в таблице ниже.

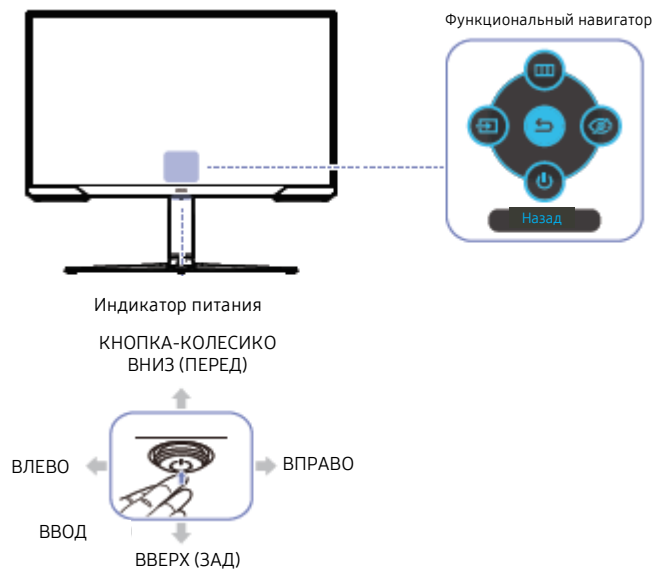
Модель	Габариты VESA болтовых отверстий (A * B) в мм	Стандартный болт	Количество
S24AG30* / S27AG30* /	100.0 x 100.0	M4	4 шт.



- Не устанавливайте ваш набор для установки на стену, когда устройство включено. Это может привести к травмам в результате поражения током.

# Панель управления

— Цвет и форма деталей могут отличаться от показанных на рисунке. Технические характеристики могут быть изменены без предварительного уведомления для повышения качества.



## Детали Описание

Кнопка-колесико	Кнопка навигации.
Индикатор питания	<p>Данный индикатор является индикатором питания.</p> <p>— Вы можете включить или выключить индикатор питания на экране . ( → Система → Включить индикатор питания)</p> <p>Чтобы использовать функциональный нажмите кнопку-колесико, когда включен экран.</p> <p>— Если на мониторе не отображается экранное меню, кнопку-колесико можно использовать следующим образом.</p>
Функциональный навигатор	<p>— Вверх или Вниз: Изменить настройки <b>Яркости, Контрастности и Резкости.</b></p> <p>— Влево или вправо: изменить настройки <b>Громкости.</b></p> <p>— ВВОД: Будет применен выбранный параметр.</p>
<b>Источник</b>	Изменение входящего источника. В верхнем левом углу экрана появится сообщение в случае изменения входящего источника.
<b>Меню</b>	Отображение главного меню.
<b>Режим защиты глаз</b>	Включение <b>Режима защиты глаз.</b>
<b>Выключение</b>	Выключение устройства.
<b>Назад</b>	Выход со страницы меню.

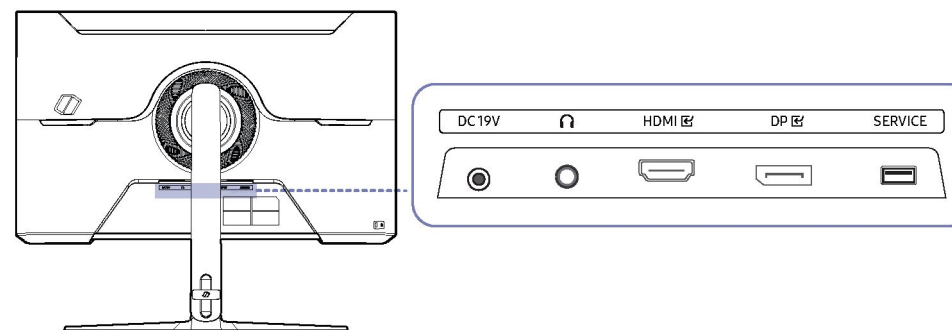
## Подключение и использование исходного устройства

### Прочитайте перед подключением устройства.

- 1 Перед подключением продукта проверьте форму обоих разъемов входящих в комплект сигнальных кабелей, а также форму и расположение разъемов на продукте и внешнем устройстве.
  - 2 Перед подключением устройства убедитесь, что вы отключили кабели питания, как от основного, так и от внешнего устройства, чтобы предотвратить повреждение устройства из-за короткого замыкания или перегрузки по току.
  - 3 После того, как все сигнальные кабели будут правильно подключены, снова подключите силовые кабели к основному и внешнему устройству.
  - 4 После завершения подключения обязательно ознакомьтесь с руководствами, чтобы ознакомиться с функциями устройства, мерами предосторожности и другой информацией, необходимой для правильного использования устройства.
- Соединительные детали могут отличаться в зависимости от модели.
  - Предоставленные разъемы могут отличаться в зависимости от модели.

### Разъемы

— Доступные функции могут отличаться в зависимости от модели. Цвет и форма деталей могут отличаться от показанных на рисунке. Для повышения качества спецификации могут быть изменены без предварительного уведомления. Обратитесь к фактическому продукту.



Разъем	Описание
DC 19V	Подключение к адаптеру переменного/постоянного тока.
	Подключение к исходящему аудио устройству, например наушникам.
HDMI	Подключение к исходному устройству с помощью кабеля HDMI или HDMI-DVI.
DP	Подключение к ПК с помощью DP кабеля.
SERVICE	Использование USB-флеш накопителя для обновления ПО.

## Подключение и использование ПК

Выберите метод подключения, подходящий для вашего ПК.

### Подключение с помощью HDMI кабеля

HDMI



### Подключение с помощью HDMI-DVI кабеля

HDMI



- Функция аудио не поддерживается, если исходное устройство подключено с помощью кабеля HDMI-DVI.
- При подключении с помощью HDMI-DVI кабеля оптимальное разрешение может быть недоступно.

### Подключение с помощью DP кабеля

DP



- Рекомендуется использовать предоставленный в комплекте поставки кабель DP. Если кабель не входит в комплект поставки, используйте кабель DP длиной 1,5 м или менее.
- Используйте кабель DP 1.2 с сертификацией VESA или выше.

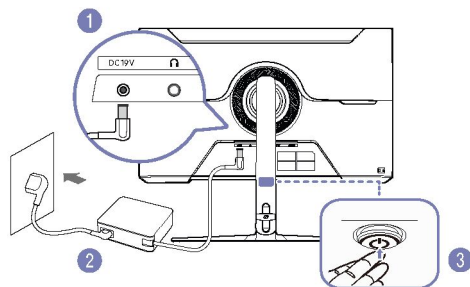
### Подключение наушников



- Используйте наушники при включении звука с помощью HDMI-HDMI или DP кабеля.
- Используйте разъем только для наушников типа 3-жильный наконечник-кольцо-втулка (TRS).

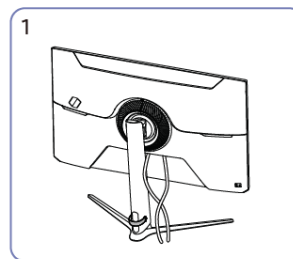


## Connecting the Power

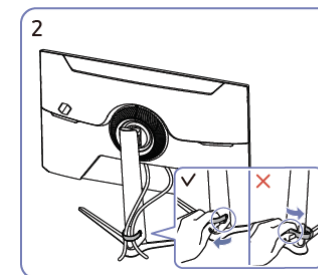


- 1 Подключите кабель питания к адаптеру AC/DC. Затем, подключите адаптер AC/DC к разъему DC 19V с задней стороны устройства.
  - 2 Затем, подключите кабель питания к розетке.
  - 3 Нажмите кнопку-колесико с нижней стороны устройства, чтобы включить его.
- Входящее напряжение переключается автоматически.

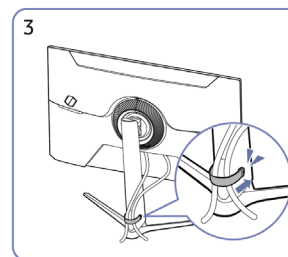
## Tidying Up the Connected Cables



Подключите соответствующие кабели.



Потяните за правую сторону КАБЕЛЯ ДЕРЖАТЕЛЯ ПОДСТАВКИ, чтобы снять его со стойки. Левая сторона КАБЕЛЯ ДЕРЖАТЕЛЯ ПОДСТАВКИ может быть повреждена при сильном натяжении.



Поместите оба кабеля в держатель для кабелей на подставке (КАБЕЛЬ ДЕРЖАТЕЛЯ ПОДСТАВКИ), чтобы расположить кабели, как показано на рисунке.

как показано на рисунке.

---

## Настройка оптимального разрешения


После первого включения устройства появится сообщение о настройке оптимального разрешения.

Выберите язык и измените разрешение на вашем ПК на оптимальное.

- Если оптимальное разрешение не выбрано, на экране появится сообщение до трех раз в установленный период времени, даже если устройство выключено и включено снова.
- Если вы хотите настроить оптимальное разрешение для вашего компьютера, обратитесь к разделу (Q&A) → [“Как мне изменить разрешение?”](#)
- Вы можете отрегулировать частоту обновления в соответствии с разрешением экрана, выбранным на экранном меню **Игры** → **Частота обновления**.
- Чтобы включить максимальную частоту обновления, включите **FreeSync Premium** или установите **Частоту обновления** на **144 Гц**.

# Глава 04

## Меню

Функциональный навигатор → 

— Доступные функции отличаются в зависимости от модели устройства. Цвет и форма деталей может отличаться от указанных. Спецификация может быть изменена без предварительного уведомления для повышения качества продукта.

## Игры

2-й	3-й	Описание
Режим изображения		<p>Данное меню обеспечивает оптимальное качество изображения, подходящее под условия среды на месте использования устройства.</p> <p>— Данное меню недоступно в <b>Режиме защиты глаз</b>.</p> <p>В режиме <b>ПК</b></p> <ul style="list-style-type: none"><li>• <b>Пользовательский</b>: Выбор пользовательских настроек экрана.</li><li>• <b>FPS</b>: Повышение яркости более темных зон на игровом экране в играх от первого лица. Данный режим повышает видимость ваших врагов во время игры от первого лица.</li><li>• <b>RTS</b>: Повышение теплоты цвета и коэффициента контраста для повышения видимости на экране и миникарте в играх RTS (Стратегии в реальном времени).</li><li>• <b>RPG</b>: Данный режим оптимизирован под 3D графику и получение мгновенных сообщений на игровом экране RPG.</li><li>• <b>AOS</b>: Повышает коэффициент контрастности для получения качества картинки, оптимизированный под игру AOS (Aeon Of Strife).</li><li>• <b>Кино</b>: Установка яркости и резкости монитора, подходящих под просмотр видео и DVD контента.</li><li>• <b>Динамический контраст</b>: Установка сбалансированной яркости путем автоматической регулировки контрастности.</li></ul>

2-й	3-й	Описание
		<p>В режиме AV</p> <p>Когда внешнее входящее устройство подключено с помощью HDMI/DP, а Режим PC/AV установлен на значение AV, в Режиме изображения будут доступны четыре настройки изображения (Динамический, Стандарт, Кино и Пользовательский), предустановленные на заводе. Вы можете активировать Динамический, Стандарт, Кино или Пользовательский режим. Вы можете выбрать режим Пользовательский, в котором автоматически устанавливаются ваши последние настройки изображения.</p> <ul style="list-style-type: none"> <li>• Динамический: Выберите данный режим для просмотра более четкого изображения, чем в режиме Стандарт.</li> <li>• Стандарт: Выберите данный режим при ярком освещении.</li> <li>• Кино: Используйте данный режим при тусклом освещении. Это сэкономит расход электроэнергии и снизит утомляемость глаз.</li> <li>• Пользовательский: Используйте данный режим, когда хотите настроить изображение под собственные предпочтения.</li> </ul> <p>— Функция Режима изображения может быть активирована только при определенном разрешении AV, например 720P при 60 Гц и 1080P при 60 Гц.</p>
	Частота обновления	<p>Меняет частоту обновления экрана. Более высокая частота обновления позволяет снизить утомляемость глаз.</p> <ul style="list-style-type: none"> <li>• 60 Гц / 120 Гц / 144 Гц</li> </ul> <p>— Данное меню недоступно при активации FreeSync.</p> <p>— Изменение Частоты обновления может привести к мерцанию экрана в зависимости от видеокарты ПК.</p> <p>— Функция доступна на ПК с видеокартой, которая может менять частоту обновления.</p> <p>Она недоступна на устройствах (например, устройствах AV) с фиксированной частотой обновления. Если функция включена, на таких устройствах это может привести к неисправности экрана.</p> <p>— Если используется функция Частоты обновления, а текст на экране ПК кажется размытым или нечетким, измените разрешение экрана на рекомендованное.</p>
	Эквалайзер черного	<p>Регулирует яркость темных зон.</p> <p>Чем ближе значение к 1, тем ярче становятся темные области экрана, делая проще находить врагов и игре. Чтобы легче находить врагом, используйте более низкие значения.</p> <p>Чем ближе значение к 20, тем темнее становятся темные области экрана и тем больше становится контрастность.</p> <ul style="list-style-type: none"> <li>— Данное меню не доступно в Режиме защиты глаз.</li> <li>— Данное меню не доступно при установке параметра Кино в Режиме изображения.</li> <li>— Данное меню недоступно при выборе параметра Динамический контраст.</li> <li>— Это меню недоступно при определенном разрешении AV в режиме AV, например 720P@ 60 Гц и 1080P @60 Гц.</li> </ul>

2-й	3-й	Описание
Время реагирования		<p>Ускоряет реагирование панели для более живого и естественного изображения.</p> <ul style="list-style-type: none"> <li>— Оптимальнее всего установить <b>Время реагирования</b> на <b>Стандарт</b> или <b>Быстрое</b>, когда вы не используете монитор для просмотра фильма или игры.</li> <li>— Данное меню недоступно при включенном <b>FreeSync Premium</b>.</li> <li>— Когда установлен режим изображения <b>Динамический</b> или включен <b>Режим защиты глаз</b>, меню <b>Быстрый (MBR)</b> деактивировано.</li> <li>— Меню <b>Самое быстрое (MBR)</b> доступно только при <b>Частоте обновления</b> 120 Гц и 144 Гц</li> </ul>
FreeSync Premium		<p>Технология <b>FreeSync Premium</b> – это решение, которое устраняет разрывы экрана без традиционных лагов и задержек. <b>FreeSync Premium</b> может быть использовано при наличии видеокарты AMD с поддержкой решения <b>FreeSync Premium</b>.</p> <p>Для получения более детальной информации см. <a href="#">FreeSync (для видеокарт AMD)</a>.</p>
Размер экрана		<p>Выберите оптимальный размер и пропорции экрана.</p> <ul style="list-style-type: none"> <li>— Данное меню недоступно при включенном параметре <b>FreeSync Premium</b>.</li> </ul> <p><b>В режиме ПК</b></p> <ul style="list-style-type: none"> <li>• <b>Авто:</b> Отображение изображения в соответствии с пропорциями исходного устройства.</li> <li>• <b>Широкий:</b> Отображение изображения в полноэкранный режим независимо от пропорций исходного устройства.</li> </ul> <p><b>В режиме AV</b></p> <ul style="list-style-type: none"> <li>• <b>4:3:</b> Отображение изображения с соотношением сторон 4:3. Подходит для видео и стандартного воспроизведения.</li> <li>• <b>16:9:</b> Отображение изображения с соотношением сторон 16:9.</li> <li>• <b>Полный экран:</b> Отображение изображения с оригинальным соотношением сторон без обрезки.</li> </ul> <ul style="list-style-type: none"> <li>— Данная функция может не поддерживаться в зависимости от имеющихся разъемов устройства.</li> <li>— Изменение <b>Размера экрана</b> доступно, когда удовлетворяются следующие условия. <ul style="list-style-type: none"> <li>— Исходное устройство имеет разрешение 480p, 576p, 720p или 1080p и устройство может нормально отображать картинку. (Не все модели поддерживают все данные режимы.).</li> <li>— Данная настройка доступна только тогда, когда внешнее устройство подключено через HDMI/DP и выбран режим <b>PC/AV</b>.</li> </ul> </li> </ul>
Виртуальный прицел		<ul style="list-style-type: none"> <li>• <b>Выкл:</b> Виртуальный прицел недоступен, когда выбран параметр <b>Выкл</b>.</li> <li>•  Выберите предпочтительный стиль прицела.</li> <li>• <b>Сбросить положение:</b> Сбросить положение прицела на настройки по умолчанию.</li> </ul>

# Изображение

2-й	3-й	Описание
Режим изображения		<p>Данное меню обеспечивает оптимальное качество изображение, подходящее под условия среды на месте использования устройства.</p> <p>— Данное меню недоступно в <b>Режиме защиты глаз</b>.</p> <p>В режиме <b>ПК</b></p> <ul style="list-style-type: none"><li>• <b>Пользовательский</b>: Выбор пользовательских настроек экрана.</li><li>• <b>FPS</b>: Повышение яркости более темных зон на игровом экране в играх от первого лица. Данный режим повышает видимость ваших врагов во время игры от первого лица.</li><li>• <b>RTS</b>: Повышение теплоты цветы и коэффициента контраста для повышения видимости на экране и миникарте в играх RTS (Стратегии в реальном времени).</li><li>• <b>RPG</b>: Данный режим оптимизирован под 3D графику и получение мгновенных сообщений на игровом экране RPG.</li><li>• <b>AOS</b>: Повышает коэффициент контрастности для получения качества картинки, оптимизированный под игру AOS (Aeon Of Strife).</li><li>• <b>Кино</b>: Установка яркости и резкости монитора, подходящий под просмотр видео и DVD контента.</li></ul> <p><b>Динамический контраст</b>: Установка сбалансированной яркости путем автоматической регулировки контрастности.</p> <p>В режиме <b>AV</b></p> <p>Когда внешнее входящее устройство подключено с помощью HDMI/DP, а <b>Режим PC/AV</b> установлен на значение <b>AV</b>, в <b>Режиме изображения</b> будут доступны четыре настройки изображения (<b>Динамический</b>, <b>Стандарт</b>, <b>Кино</b> и <b>Пользовательский</b>), предустановленные на заводе. Вы можете активировать <b>Динамический</b>, <b>Стандарт</b>, <b>Кино</b> или <b>Пользовательский</b> режим. Вы можете выбрать режим <b>Пользовательский</b>, в котором автоматически устанавливаются ваши последние настройки изображения.</p> <ul style="list-style-type: none"><li>• <b>Динамический</b>: Выберите данный режим для просмотра более четкого изображения, чем в режиме <b>Стандарт</b>.</li><li>• <b>Стандарт</b>: Выберите данный режим при ярком освещении.</li><li>• <b>Кино</b>: Используйте данный режим при тусклом освещении. Это сэкономит расход электроэнергии и снизит утомляемость глаз.</li><li>• <b>Пользовательский</b>: Используйте данный режим, когда хотите настроить изображение под собственные предпочтения.</li></ul> <p>— Функция <b>Режима изображения</b> может быть активирована только при определенном разрешении <b>AV</b>, например 720P при 60 Гц и 1080P при 60 Гц.</p>

2-й	3-й	Описание
Яркость		<p>Вы можете отрегулировать общую яркость изображения. (Диапазон: 0~100)</p> <p>Чем выше значение, тем ярче изображение.</p> <p>— Данное меню недоступно в <b>Режиме защиты глаз</b>.</p>
Контрастность		<p>Вы можете отрегулировать контрастность объектов и фона. (Диапазон: 0~100)</p> <p>Чем выше значение, тем выше контрастность.</p> <p>— Данное меню недоступно при выборе параметров <b>Кино</b> или <b>Динамический контраст</b> в меню <b>Режим изображения</b>.</p>
Резкость		<p>Делает очертания объектов более четкими или размытыми. (Диапазон: 0~100)</p> <p>Чем выше значение, тем более четкие очертания объектов.</p> <p>— Данное меню недоступно при выборе параметров <b>Кино</b> или <b>Динамический контраст</b> в меню <b>Режим изображения</b>.</p>
Цвет		<p>Регулировка цветовой гаммы экрана.</p> <ul style="list-style-type: none"> <li>• <b>Оттенки:</b> Выбор цветового тона, который лучше всего подходит для просмотра. <ul style="list-style-type: none"> <li>— Когда внешнее устройство подключено через HDMI/DP и установлен режим <b>AV</b> (720P @60 Гц и 1080P @ 60 Гц), в меню <b>Цветовой тон</b> доступны четыре настройки цвета (<b>Холодный</b>, <b>Нормальный</b>, <b>Теплый</b> и <b>Пользовательский</b>).</li> </ul> </li> <li>• <b>Красный:</b> Настройка насыщенности красного. Чем ближе значение к 100, тем выше интенсивность цвета.</li> <li>• <b>Зеленый:</b> Настройка насыщенности зеленого. Чем ближе значение к 100, тем выше интенсивность цвета.</li> <li>• <b>Синий:</b> Настройка насыщенности синего. Чем ближе значение к 100, тем выше интенсивность цвета.</li> <li>• <b>Гамма:</b> Настройка среднего уровня освещения.</li> </ul> <p>— Данное меню недоступно в <b>Режиме защиты глаз</b>.</p> <p>— Данное меню недоступно при выбранном параметре <b>Кино</b> в <b>Режиме изображения</b>.</p> <p>— Данное меню недоступно при включенном <b>Динамическом контрасте</b>.</p>


2-й	3-й	Описание
Уровень черного HDMI		<p>Если DVD-плеер или телевизионная приставка подключены к устройству через HDMI, может произойти ухудшение качества изображения (ухудшение контрастности/цвета, уровня черного и т. д.) в зависимости от подключенного исходного устройства</p> <p>В таких случаях можно отрегулировать <b>Уровень черного HDMI</b> для повышения качества изображения.</p> <ul style="list-style-type: none"> <li>• <b>Нормальный</b> : Используйте данный режим, когда снижение коэффициента контрастности отсутствует.</li> <li>• <b>Низкий</b>: Используйте данный режим, чтобы снизить уровень черного и повысить уровень белого при наличии снижения коэффициента контрастности.</li> </ul> <p>— Данная функция доступна только в режиме <b>HDMI</b>.</p> <p>— <b>Уровень черного HDMI</b> может быть несовместим с некоторыми исходными устройствами.</p> <p>— Функция <b>Уровень черного HDMI</b> доступна только при определенном разрешении <b>AV</b>, например 720P при 60 Гц и 1080P при 60 Гц.</p> <p>— Отрегулируйте <b>Уровень черного HDMI</b> , поскольку качество изображения может отличаться в зависимости от внешнего устройства.</p>
Режим защиты глаз		<p>Установка оптимального качества изображения для защиты глаз.</p> <p>TÜV Rheinland «Низкое содержание синего света» – это сертификация изделий, которые отвечают требованиям для низкого уровня голубого освещения. Когда включен <b>Режим защиты глаз</b>, синий свет, длина волн которого составляет около 400 нм, будет снижаться, что обеспечит оптимальное качество изображения для расслабления глаз. В то же время, уровень синего света меньше установленного по умолчанию, был протестирован TÜV Rheinland, в результате чего было подтверждено соответствие стандартам TÜV Rheinland «Низкое содержание синего света».</p>




## Экранный дисплей

2-й	3-й	Описание
Язык		Настройка языка меню. <ul style="list-style-type: none"><li>— Изменение языка повлияет только на экранное меню.</li><li>— Оно не повлияет на другие функции вашего ПК.</li></ul>
Время отображения		Экранное меню автоматически исчезает, если оно не используется в течение установленного периода времени. <b>Время отображения</b> используется для настройки времени, по истечению которого исчезает экранное меню.

## Система

2-й	3-й	Описание
Самодиагностика		Выполните данную диагностику для обнаружения проблем с изображением. <ul style="list-style-type: none"><li>— Никогда не выключайте питания и не меняйте исходное устройство во время диагностики. При возможности не прерывайте процесс диагностики.</li></ul>
 Громкость		Отрегулируйте <b>Громкость</b> с помощью клавиш ВЛЕВО/ВПРАВО. <ul style="list-style-type: none"><li>— Чтобы активировать функцию <b>Без звука</b>, перейдите на экран <b>Громкости</b>, и отрегулируйте значение с помощью кнопки-колесика.</li><li>— Чтобы выключить функцию <b>Без звука</b>, перейдите на экран <b>Громкости</b>, и отрегулируйте значение <b>Громкости</b>.</li></ul>
Режим энергосбережения		Функция <b>Режим энергосбережения</b> снижает потребление электроэнергии путем контроля тока, используемого панелью монитора. <ul style="list-style-type: none"><li>— Данное меню недоступно в <b>Режиме защиты глаз</b>.</li><li>• <b>Выкл:</b> Выключить <b>Режим энергосбережения</b>.</li><li>• <b>Авто:</b> Энергопотребление будет снижено на 10% по сравнению с текущим значением. (Снижение энергопотребления зависит от настроек яркости экрана.)</li><li>• <b>Низкий:</b> Энергопотребление будет снижено на 25% по сравнению со значением по умолчанию.</li><li>• <b>Высокий:</b> Энергопотребление будет снижено на 50% по сравнению со значением по умолчанию.</li></ul>

2-й	3-й	Описание
Таймер выключения +	Таймер выключения	<ul style="list-style-type: none"> <li>• <b>Таймер выключения:</b> Включить <b>Таймер выключения</b>.</li> <li>• <b>Выключить через:</b> Таймер выключения может быть установлен в диапазоне от 1 до 23 часов. Устройство автоматически выключится по истечению установленного периода времени. <ul style="list-style-type: none"> <li>— Данная опция доступна только при включенном <b>Таймере выключения</b>.</li> <li>— В некоторых регионах <b>Таймер выключения</b> автоматически установлен на 4 часа после включения устройства. Это связано со стандартами источников питания. Если вы не хотите включать таймер, перейдите в  → Система → <b>Таймер выключения +</b> и выключите <b>Таймер выключения</b>.</li> </ul> </li> </ul>
	Энергосберегающий таймер выключения	<ul style="list-style-type: none"> <li>• <b>Энергосберегающий таймер:</b> Включение режима Энергосберегающий таймер.</li> <li>• <b>Энергосберегающий таймер выключения:</b> Можно настроить параметры <b>Энергосберегающий таймер выключения</b> в диапазоне между 10 и 180 минутами. Устройство автоматически выключится после указанного периода времени. <ul style="list-style-type: none"> <li>— Данная функция доступна при включенном <b>Энергосберегающем таймере</b>.</li> </ul> </li> </ul>
Режим PC/AV		<p>Установите режим <b>AV</b>. Размер изображения будет увеличен.</p> <p>Данная опция полезна при просмотре фильма.</p> <ul style="list-style-type: none"> <li>— Поддерживаются только устройства с областью отображения 16:9 или 16:10.</li> <li>— Если устройство в режиме <b>HDMI, DisplayPort</b> и на экране отображено сообщение <b>Проверьте подключение кабеля и настройки исходного устройства</b>. Нажмите кнопку-колесико, чтобы отобразить экран функционального навигатора и затем выберите  → Система → Режим PC/AV → <b>HDMI, DisplayPort</b> → <b>PC</b> или <b>AV</b>.</li> </ul>
Обнаружение источника		<p>Выберите <b>Авто</b> или <b>Ручной</b> для распознавания входящих сигналов.</p>
Время повторения клавиши		<p>Управляйте скоростью реагирования при нажатии кнопки.</p> <p>Можно выбрать <b>Ускоренное, 1 с</b>, или <b>2 с</b>. Если выбрано <b>Без повторов</b>, команда срабатывает только раз при нажатии клавиши.</p>
Вкл индикатор питания		<p>Настройка включения или выключения индикатора питания, расположенного с нижней стороны устройства.</p> <ul style="list-style-type: none"> <li>• <b>Рабочий:</b> Индикатор питания включен при включенном устройстве.</li> <li>• <b>Ожидание:</b> Индикатор питания включен, когда устройство выключено.</li> </ul>

2-й	3-й	Описание
Обновление ПО		<p>Обновление ПО с помощью файла или USB-устройства.</p> <ol style="list-style-type: none"> <li>1 Сохраните файл обновления (в формате .bin), загруженный с веб-сайта Samsung (<a href="http://www.samsung.com/sec">http://www.samsung.com/sec</a>), на запоминающее устройство USB.</li> <li>2 Подключите USB-устройство к разъему обслуживания монитора.  Выберите  → Система → Обновление ПО.</li> <li>3 Следуйте инструкциям на экране.</li> <li>4 Ваше устройство автоматически выключится и снова включится после завершения обновления.</li> <li>5 Достаньте шнур питания из розетки и заново подключите после выключения.</li> </ol> <ul style="list-style-type: none"> <li>— Чтобы выполнить обновление ПО с памяти USB-устройства, отформатируйте USB-носитель до FAT32.</li> <li>— При обновлении убедитесь, что в корневом каталоге сохранен только один BIN-файл (.bin).</li> <li>— Если отображено сообщение <b>На вашем USB-устройстве не найдены файлы обновления. Проверьте ваше USB-устройство и попробуйте снова.</b>, это может быть вызвано следующими причинами. <ul style="list-style-type: none"> <li>— USB-носитель не подключен к разъему обслуживания.</li> <li>— Формат файлов на USB-носителе не поддерживается.</li> <li>— Отсутствуют действительные файлы обновления в подключенном носителе. (Файлы обновления отсутствуют или неправильно названы.)</li> </ul> </li> <li>— Не выключайте устройство до завершения обновления. И, насколько это возможно, не допускайте прерывания обновления. Как правило, устройство возвращается к предыдущей версии, если обновление было прервано.</li> <li>— Это не проблема, связанная с монитором, потому что экран может мигать зеленым во время обновления USB с подключенным преобразователем DVI-HDMI. Обновление программного обеспечения выполняется нормально. Дождитесь завершения обновления.</li> </ul>
Сбросить все настройки		Сбросить все настройки на заводские.

## Информация

Просмотреть информацию о текущем ПО. Обратитесь к реальным данным на экране монитора.

## Установка программного обеспечения

### Easy Setting Box



### Easy Setting Box

Easy Setting Box позволяет пользователям разделять экран на несколько секторов.

Чтобы установить последнюю версию Easy Setting Box, скачайте его с веб-сайта Samsung (<http://www.samsung.com>).

- Программное обеспечение может работать некорректно, если вы не перезагрузите компьютер после установки.
- Значок Easy Setting Box может не отображаться в зависимости от системы ПК и технических характеристик продукта.
- Если значок ярлыка не появляется, нажмите клавишу F5.

### Ограничения и проблемы при установке

Easy Setting Box может повлиять на работу видеокарты, материнской платы и сетевой среды.

### Системные требования

Операционная система	Аппаратное обеспечение
<ul style="list-style-type: none"><li>• Windows 7 32 бит/64 бит</li></ul>	<ul style="list-style-type: none"><li>• Минимум 32 МБ памяти</li></ul>
<ul style="list-style-type: none"><li>• Windows 8 32 бит/64 бит</li></ul>	<ul style="list-style-type: none"><li>• Минимум 60 МБ свободного места на диске.</li></ul>
<ul style="list-style-type: none"><li>• Windows 8.1 32 бит/64 бит</li></ul>	
<ul style="list-style-type: none"><li>• Windows 10 32 бит/64 бит</li></ul>	

### Установка драйверов

Чтобы установить последнюю версию драйвера устройства, загрузите его с веб-сайта Samsung (<http://www.samsung.com>).

- Вы можете установить оптимальное разрешение и частоту для этого устройства, установив соответствующие драйверы.

### Требования, которые необходимо выполнить перед обращением в Центр обслуживания клиентов Samsung

- Прежде чем звонить в центр обслуживания клиентов Samsung, проверьте свое устройство следующим образом. Если проблема не исчезнет, обратитесь в центр обслуживания клиентов Samsung.

### Диагностика устройства (проблемы экрана)

Если возникла проблема экрана, проведите [Самодиагностику](#) для проверки работы монитора.

### Проверка разрешения и частоты

Если выбрано неподдерживаемое разрешение (см. [Таблицу стандартных режимов сигнала](#)), на короткое время может появиться сообщение **Неоптимальный режим** или экран может работать некорректно.

- Отображаемое разрешение может отличаться в зависимости от системных настроек ПК и кабелей.

Проверьте следующее.

### Проблемы установки (режим ПК)

**Экран включается и выключается.**

Проверьте кабельное соединение между продуктом и ПК и убедитесь, что разъемы заблокированы.

**Когда кабель HDMI или HDMI-DVI подключен к устройству и компьютеру, на всех четырех сторонах экрана появляются пустые пространства.**

Пустые места на экране не связаны с работой устройства.

Пустые места на экране вызваны ПК или видеокартой. Чтобы решить эту проблему, отрегулируйте размер экрана в настройках HDMI или DVI для видеокарты.

Если в меню настроек видеокарты нет возможности отрегулировать размер экрана, обновите драйвер видеокарты до последней версии.

(Обратитесь к производителю видеокарты или ПК для получения дополнительных сведений о том, как настроить параметры экрана.)

### Проблемы экрана

**Выключен индикатор питания. Экран не включается.**


Убедитесь, что кабель питания подключен правильно.

Если возникает проблема с экраном монитора, запустите [самодиагностику](#), чтобы проверить правильность работы монитора.

---

Появляется сообщение [Проверьте подключение кабеля и настройки исходного устройства](#).

Убедитесь, что кабель правильно подключен.

Если монитор в режиме **HDMI** или **DisplayPort mode**, нажмите кнопку-колесико для отображения функционального навигатора и выберите  → Система → Режим PC/AV → HDMI, DisplayPort → PC или AV.

Появляется сообщение **Неоптимальный режим**.

Данное сообщение появляется, когда сигнал от видеокарты превышает максимальное разрешение или частоту для продукта.

Измените максимальное разрешение и частоту в соответствии с характеристиками продукта, см. Таблицу стандартных режимов сигнала. ([стр.33](#)).

---

**Изображение на экране выглядит искаженным.**

Проверьте подключение кабеля.

---

**Нечеткий и размытый экран.**

Снимите все аксессуары (удлинительный видеокабель и т. д.) И попробуйте еще раз.

Установите разрешение и частоту на рекомендуемый уровень.

---

Нестабильное и трясущееся изображение. На экране остаются тени или фантомные изображения.

Убедитесь, что разрешение и частота для ПК находятся в диапазоне разрешения и частоты, совместимых с устройством. Затем, если необходимо, измените настройки, обращаясь к Таблице стандартных режимов сигнала ([стр.33](#)) в этом руководстве и к меню **Информация** на продукте.

---

**Слишком яркий или слишком темный экран.**

Отрегулируйте **Яркость** и **Контрастность**.

---

**Непостоянный цвет изображения.**

Измените настройки **Цвета**.

---

**Цвета на экране имеют тень и искажены.**

Измените настройки **Цвета**.

---

**Белый не выглядит белым.**

Измените настройки **Цвета**.

---

**Отсутствует изображение, а индикатор питания мигает каждые 0,5-1 с.**

Устройство работает в энергосберегающем режиме.

Нажмите любую клавишу на клавиатуре или переместите мышь, чтобы вернуться в нормальный рабочий режим.

---

Размытый текст.

При использовании ОС Windows (например, Windows 7, Windows 8, Windows 8.1 или Windows 10): перейдите в Панель управления → Шрифты → Настроить текст ClearType и включите ClearType.

---

**Прерывистое воспроизведение.**

Воспроизведение больших видеофайлов высокой четкости может прерываться. Это может быть связано с тем, что видеоплеер не оптимизирован для ресурса ПК.

---

Попробуйте воспроизвести файл на другом видеоплеере.

---

## Проблемы звука

---

**Нет звука.**

Еще раз проверьте состояние подключенного аудиокабеля и / или отрегулируйте громкость.

Проверить громкость.

Проверьте, отключен ли звук.

---

**Слишком низкая громкость.**

Отрегулируйте громкость.

Если громкость по-прежнему низкая после увеличения до максимального уровня, отрегулируйте громкость на звуковой карте вашего ПК или в программном обеспечении.

---

**Видео доступно, но звук отсутствует.**

Звук отсутствует, если для подключения устройства ввода используется кабель HDMI-DVI.

Подключите устройство с помощью кабеля HDMI или кабеля DP.

---

## Проблемы исходного устройства

---

Когда мой компьютер загружается, слышен звуковой сигнал.

---

Если при загрузке компьютера раздается звуковой сигнал, обратитесь в сервисный центр.

---

---

## Вопросы и ответы

- Обратитесь к руководству пользователя вашего ПК или видеокарты для получения дальнейших инструкций по настройке.
- Путь к настройкам зависит от установленной ОС.

---

### Как изменить частоту?

Настройте частоту обновления на вашей видеокарте.

- Windows 7: Перейдите в Панель управления → Оформление и персонализация → Дисплей → Разрешение экрана → Дополнительные настройки → Монитор и отрегулируйте частоту обновления экрана в разделе Параметры монитора.
- Windows 8(Windows 8.1): Выберите «Настройки» → «Панель управления» → «Оформление и персонализация» → «Дисплей» → «Разрешение экрана» → «Дополнительные настройки» → «Монитор» и настройте частоту обновления в разделе «Параметры монитора».
- Windows 10: Выберите «Настройки» → «Система» → «Дисплей» → «Дополнительные параметры отображения» → «Свойства адаптера дисплея» → «Монитор» и отрегулируйте частоту обновления экрана в разделе «Параметры монитора».

---

### Как изменить разрешение?

- Windows 7: Перейдите в Панель управления → Оформление и персонализация → Дисплей → Разрешение экрана → Настройка разрешения.
- Windows 8(Windows 8.1): Выберите «Настройки» → «Панель управления» → «Оформление и персонализация» → «Дисплей» → «Настройка разрешения» и настройте разрешение.
- Windows 10: Перейдите в «Настройки» → «Система» → «Дисплей» → «Дополнительные параметры отображения» и настройте разрешение.

---

### Как включить режим энергосбережения?

- Windows 7: Перейдите в Панель управления → Оформление и персонализация → Персонализация → Настройки экранной заставки → Параметры питания или НАСТРОЙКА BIOS на ПК.
- Windows 8(Windows 8.1): Выберите «Настройки» → «Панель управления» → «Оформление и персонализация» → «Персонализация» → «Настройки экранной заставки» → «Параметры питания» или «НАСТРОЙКА BIOS» на ПК.
- Windows 10: Перейдите в Настройки → Персонализация → Экран блокировки → Настройки тайм-аута экрана → Питание и спящий режим или BIOS SETUP на ПК.

# Технические характеристики

## Общие

Модель	S24AG30 *	S27AG30 *
Размер	класс 24 (23.8 дюйма / 60.4 см)	класс 27 (27 дюймов / 68.6 см)
Область отображения	527,04 мм (В) x 296.46 мм (Ш)	597,888 мм (В) x 336.312 мм (Ш)
Шаг пикселя	0,2745 мм (В) x 0.2745 мм (Ш)	0,3114 мм (В) x 0.3114 мм (Ш)
Максимальная частота пикселей	346.5 МГц	346.5 МГц
Источник питания	АС100-240V~ 50/60 Гц Зависит от напряжения адаптера переменного тока. Напряжение постоянного тока продукта указано на этикетке продукта.	
Разъемы	HDMI, разъем дисплея	
Условия среды	<p><b>Рабочие</b></p> <p>Температура: 10 °C – 40 °C (50 °F – 104 °F)</p> <p>Влажность: 10 % – 80 %, без конденсата</p> <p><b>Хранение</b></p> <p>Температура: -20 °C – 45 °C (-4 °F – 113 °F)</p> <p>Влажность: 5 % – 95 %, без конденсата</p>	

- Plug-and-Play  
Этот продукт можно установить и использовать с любыми системами, совместимыми с Plug-and-Play. Двусторонний обмен данными между продуктом и системой ПК оптимизирует настройки продукта. Установка продукта происходит автоматически. Однако при желании вы можете настроить параметры установки.
- Точки на панели (пиксели)  
Из-за особенностей производства этого продукта приблизительно 1 пиксель на миллион (1 часть на миллион) может быть ярче или темнее на ЖК-панели. Это не влияет на производительность продукта.
- Вышеуказанные характеристики могут быть изменены без предварительного уведомления для улучшения качества.
- Подробные технические характеристики устройства см. На веб-сайте Samsung.
- Без мерцания  
Устройство не имеет видимого или невидимого мерцания в диапазоне 0~3000 Гц.



## Таблица стандартных режимов сигнала

Модель		S24AG30 * / S27AG30 *
Синхронизация (спецификация панели)	Вертикальная частота	48 - 144 Hz
Разрешение	Оптимальное разрешение	1920 x 1080 @ 144 Hz
	Максимальное разрешение	1920 x 1080 @ 144 Hz

Если с вашего ПК передается сигнал, относящийся к следующим стандартным режимам сигнала, экран будет автоматически настроен. Если сигнал, передаваемый с ПК, не относится к стандартным режимам сигнала, экран может быть пустым, даже если индикатор питания работает. В таком случае измените настройки в соответствии со следующей таблицей, обратившись к руководству пользователя видеокарты.

Разрешение	Горизонтальная частота (кГц)	Вертикальная частота (Гц)	Частота пикселей (МГц)	Полярность синхронизации (В/Ш)	Разъем	
					HDMI IN	DP IN
IBM, 720 x 400	31,469	70,087	28,322	-/+	0	0
MAC, 640 x 480	35,000	66,667	30,240	-/-	0	0
MAC, 832 x 624	49,726	74,551	57,284	-/-	0	0
MAC, 1152 x 870	68,681	75,062	100,000	-/-	0	0
VESA, 640 x 480	31,469	59,940	25,175	-/-	0	0
VESA, 640 x 480	37,861	72,809	31,500	-/-	0	0
VESA, 640 x 480	37,500	75,000	31,500	-/-	0	0
VESA, 800 x 600	35,156	56,250	36,000	+/+	0	0
VESA, 800 x 600	37,879	60,317	40,000	+/+	0	0
VESA, 800 x 600	48,077	72,188	50,000	+/+	0	0
VESA, 800 x 600	46,875	75,000	49,500	+/+	0	0
VESA, 1024 x 768	48,363	60,004	65,000	-/-	0	0
VESA, 1024 x 768	56,476	70,069	75,000	-/-	0	0
VESA, 1024 x 768	60,023	75,029	78,750	+/+	0	0
VESA, 1152 x 864	67,500	75,000	108,000	+/+	0	0
VESA, 1280 x 720	45,000	60,000	74,250	+/+	0	0

Разрешение	Горизонтальная частота (кГц)	Вертикальная частота (Гц)	Частота пикселей (МГц)	Полярность синхр (В/Ш)	Разъем	
					HDMI IN	DP IN
VESA, 1280 x 800	49,702	59,810	83,500	-/+	0	0
VESA, 1280 x 1024	63,981	60,020	108,000	+/+	0	0
VESA, 1280 x 1024	79,976	75,025	135,000	+/+	0	0
VESA, 1440 x 900	55,935	59,887	106,500	-/+	0	0
VESA, 1600 x 900	60,000	60,000	108,000	+/+	0	0
VESA, 1680 x 1050	65,290	59,954	146,250	-/+	0	0
VESA, 1920 x 1080	67,500	60,000	148,500	+/+	0	0
VESA CVT, 1920 x 1080	135,000	120,000	297,000	-/+	0	0
VESA, 1920 x 1080	158,400	143,981	325,670	+/+	0	-
VESA, 1920 x 1080	166,580	144,000	346,500	+/-	-	0

— Горизонтальная частота

Время, необходимое для сканирования одной строки слева направо на экране, называется горизонтальным циклом. Число, обратное горизонтальному циклу называется горизонтальной частотой. Горизонтальная частота измеряется в кГц.

— Вертикальная частота

Повторение одного и того же изображения десятки раз в секунду позволяет просматривать естественные изображения. Частота повтора называется «вертикальной частотой» или «частотой обновления» и указывается в Гц.

— Данное изделие поддерживает установку только одного разрешения для каждого размера экрана, для обеспечения оптимального качества изображения из-за характера панели. Использование разрешения, отличного от указанного, может ухудшить качество изображения. Чтобы этого избежать, рекомендуется выбрать оптимальное разрешение, указанное для вашего устройства.

### Ответственность за оплату услуг (Стоимость для клиентов)

- При получении запроса на предоставление услуг, несмотря на наличие гарантии, мы можем взимать плату за визит специалиста по обслуживанию в следующих случаях.

### Отсутствие дефекта устройства

Очистка продукта, регулировка, предоставление пояснений, повторная установка и т. д.

- Если технического специалиста по обслуживанию просят предоставить инструкции по использованию продукта или просто настроить параметры без разборки продукта.
- Если неисправность вызвана внешними факторами (Интернет, антенна, проводной сигнал и т. д.)
- Если продукт переустанавливается или устройство подключаются дополнительно после первой установки приобретенного продукта.
- Если выполняется повторная установка устройства при переезде в другое место или дом.
- Если клиент запрашивает инструкции по использованию продукции другой компании.
- Если клиент запрашивает инструкции по использованию сети или программы другой компании.
- Если клиент запрашивает установку программного обеспечения и настройку продукта.
- Очистка устройства от пыли и посторонних материалов специалистом.
- Если клиент запрашивает дополнительную установку после покупки продукта в магазине или в Интернете.

### Повреждения устройства по вине пользователя

Повреждение продукта, вызванное неправильным обращением со стороны клиента или неправильным ремонтом

Если повреждение устройства вызвано:

- Внешним воздействием или падением.
- Использование расходных материалов или отдельно продаваемых продуктов, не указанных Samsung.
- Ремонт, выполненный не инженером аутсорсинговой сервисной компании или партнера Samsung Electronics Co., Ltd.
- Реконструкция или ремонт устройства заказчиком.
- Использование неправильного напряжения или неразрешенных электрических соединений.
- Несоблюдение пунктов «Внимание» в Руководстве пользователя.

### Прочее

- Если изделие выходит из строя в результате стихийного бедствия. (молния, пожар, землетрясение, наводнение и т. д.)
- Если все расходные компоненты израсходованы. (Аккумулятор, тонер, флуоресцентные лампы, головка, вибратор, лампа, фильтр, лента и т. д.)
- Если клиент запрашивает услугу, при отсутствии дефектов может взиматься плата за услугу. Поэтому, пожалуйста, сначала прочтите руководство пользователя.

## FreeSync (для видеокарт AMD)

Технология **FreeSync** это решение, которое устраняет разрыв экрана без обычных задержек и лагов. Эта функция устранит разрыв экрана и задержку во время игры. Повысит качество вашего игрового опыта.

Элементы меню **FreeSync** могут отличаться в зависимости от модели монитора и совместимости с видеокартой AMD.

- **Выкл:** Выключить **FreeSync**.
- **Вкл:** Включить функцию **FreeSync** для видеокарт AMD. Вы можете замечать периодическое мерцание в некоторых играх.

Используйте оптимальное разрешение при включенном **FreeSync**.

Метод изменения частоты обновления указан в разделе Вопросы и ответы → Как изменить частоту обновления?

- Функция **FreeSync** доступна только в режиме **HDMI** или **DisplayPort**.  
Используйте кабель HDMI/DP, предоставленный производителем.
- Если используется функция **FreeSync**, а текст на экране размыт или нечеток, решите проблему, изменив разрешение на рекомендованное.

При использовании **FreeSync** во время игры могут возникнуть следующие явления:

- Экран может мерцать в зависимости от типа видеокарты, настроек параметров игры или воспроизводимого видео. Попробуйте выполнить следующие действия: уменьшите значения параметров игры, измените текущий режим **FreeSync** на **Выкл**. Или посетите веб-сайт AMD, чтобы проверить версию своего графического драйвера и обновить его до последней версии.
- При использовании функции **FreeSync**, экран может мерцать из-за разницы исходящей частоты видеокарты.
- Скорость отклика во время игры может колебаться в зависимости от разрешения. Более высокое разрешение обычно снижает скорость отклика.
- Качество звука монитора может ухудшиться.

— Если у вас возникнут проблемы при использовании функции, обратитесь в сервисный центр Samsung.

— Изменение разрешения при включенной функции может привести к периодическому исчезновению содержимого экрана из-за видеокарты. Выключите функцию **FreeSync** и измените разрешение.

— Эта функция недоступна на устройствах (например, AV-устройствах) без графической карты AMD. Применение функции на неподдерживаемых устройствах может привести к неисправности экрана.

## Модели видеокарт, которые поддерживают FreeSync

**FreeSync** может быть использовано только с определенными моделями видеокарт AMD. См. список ниже:

Обязательно установите последние официальные графические драйверы AMD, поддерживающие **FreeSync**.

- Чтобы узнать о дополнительных моделях видеокарт AMD, поддерживающих функцию **FreeSync**, посетите официальный веб-сайт AMD.
- Выключите **FreeSync**, если вы используете видеокарту другого производителя.
- При использовании функции **FreeSync** через HDMI кабель, может возникнуть неисправность в связи с ограничениями пропускной способности некоторых видеокарт AMD.

- Radeon™ RX серия Vega
- Radeon™ RX серия 500
- Radeon™ RX серия 400
- Radeon™ R9/R7 серия 300 (кроме R9 370/ X, R7 370/X, R7 265)
- Radeon™ Pro Duo (версия 2016)
- Radeon™ R9 серия Nano
- Radeon™ R9 серия Fury
- Radeon™ R9/R7 серия 200 (кроме R9 270/ X, R9 280/X)